

*Kerncijfers
Internationalisering*

Colofon

Uitgever

Centraal Bureau voor de Statistiek
Prinses Beatrixlaan 428
2273 XZ Voorburg

Prepress

Centraal Bureau voor de Statistiek
Facilitair Bedrijf

Druk

OBT bv, Den Haag

Omslag

TelDesign Den Haag

Inlichtingen

Tel.: (088) 570 70 70

Fax: (070) 337 59 94

Via contactformulier: www.cbs.nl/infoservice

Bestellingen

E-mail: verkoop@cbs.nl

Fax: (045) 570 62 68

Internet

www.cbs.nl

© Centraal Bureau voor de Statistiek, Voorburg/Heerlen, 2007.

Verveelvoudiging is toegestaan, mits het CBS als bron wordt vermeld.

ISBN: 978-90-357-1480-9

Verklaring der tekens

.	= gegevens ontbreken
*	= voorlopig cijfer
x	= geheim
–	= nihil
–	= (indien voorkomend tussen twee getallen) tot en met
0 (0,0)	= het getal is minder dan de helft van de gekozen eenheid
niets (blank)	= een cijfer kan op logische gronden niet voorkomen
2006–2007	= 2006 tot en met 2007
2006/2007	= het gemiddelde over de jaren 2006 tot en met 2007
2006/'07	= oogstjaar, boekjaar, schooljaar enz. beginnend in 2006 en eindigend in 2007
1996/'97–2006/'07	= boekjaar enz., 1996/'97 tot en met 2006/'07

In geval van afronding kan het voorkomen dat de totalen niet geheel overeenstemmen met de som der opgetelde getallen.

Verbeterde cijfers in de staten en tabellen zijn niet als zodanig gekenmerkt.

Voorwoord

Globalisering is in de laatste decennia een bekend begrip geworden. Het is een onderwerp waar veel over wordt gesproken en gediscussieerd. Om deze discussie goed te kunnen voeren, is actuele en bruikbare statistische informatie essentieel. In dat kader heeft het CBS in samenwerking met het Ministerie van Economische Zaken een serie indicatoren ontwikkeld, waarmee de dynamiek van globalisering gevolgd kan worden. In de loop van de komende jaren wordt de lijst met indicatoren verder uitgebreid waarbij in belangrijke mate wordt gesteund op wetenschappelijk onderzoek en samenwerking met ministeries, universiteiten en andere kennisinstituten.

In deze eerste uitgave van 'Kerncijfers Internationalisering' is een selectie gemaakt uit de informatie die het CBS in huis heeft. Dit boekje bevat de belangrijkste cijfers en trends.

De cijfers laten zien dat zowel internationale handel als internationale investeringen in Nederland steeds verder toenemen. Het aandeel van de uitvoer in het BBP is tussen 1995 en 2006 toegenomen van 59% tot 73%. Europa is nog steeds de belangrijkste exportbestemming met een aandeel van 83% in de totale Nederlandse export. De geografische concentratie van de import is veel lager: naast Europa (63%) zijn ook Azië (22%) en Amerika (12%) belangrijke handelspartners.

De toename van internationale handel komt ook tot uitdrukking in de statistieken over transport. Omdat het internationale goederenvervoer vooral plaatsvindt over zee (49% van het totale internationale goederenvervoer) zijn ook de activiteiten van de Rotterdamse haven toegenomen. Zo is het aantal vervoerde zeecontainers tussen 1996 en 2006 bijna verdubbeld (hoewel het aantal vertrokken schepen vrijwel gelijk is gebleven in deze periode). In 2006 zijn 3,0 miljoen containers in Rotterdam van over zee aangekomen en 2,8 miljoen over zee vanuit Rotterdam vertrokken.

Op het gebied van buitenlandse directe investeringen (BDI, standen) zijn vooral de investeringen vanuit Nederland in het buitenland toegenomen: van een bedrag dat gelijk staat aan 88% van het BBP in 2003 tot 103% in 2006. Ook hier is Europa zowel een belangrijke bestemming van investeringen (71% van het totaal in 2006) als een belangrijke regio van herkomst (69%). De totale stand van buitenlandse directe investeringen in Nederland is tussen 2003 en 2006 vrijwel gelijk gebleven (361 miljard Euro in 2003; 368 miljard Euro in 2006).

Ondernemingen in buitenlands eigendom (de typen 'buitenlands belang' en 'superinternationals') blijken in 2005 goed voor 34% van de werkgelegenheid onder grote, niet-financiële ondernemingen. In 1995 was dit nog 20%. Soortgelijke stijgingen kunnen gezien worden bij het aandeel van buitenlandse ondernemingen in

de omzet (van 31% in 1995 tot 45% in 2006) en activa (van 24% tot 42%) van alle grote, niet-financiële ondernemingen in Nederland. Ondernemingen in buitenlands eigendom in Nederland kenmerken zich verder door hun gemiddeld hogere arbeidsproductiviteit in vergelijking met ondernemingen in Nederlandse handen.

Directeur-generaal van de Statistiek
Drs. G. van der Veen

Heerlen/Voorburg, november 2007.

Inhoud

Voorwoord	7
1. Internationale handel	13
1.1 Aandeel van de Nederlandse handel in goederen en diensten in het BBP	15
1.2a Import aandeel (goederen en diensten) in BBP	15
1.2b Export aandeel (goederen en diensten) in BBP	16
1.3 In- en uitvoer van goederen naar landengroepen	17
1.4a Invoer van goederen naar landengroepen in 2006	19
1.4b Uitvoer van goederen naar landengroepen in 2006	19
1.5 In-, uit- en wederuitvoer volgens secties van de Standard International Trade Classification (SITC)	20
1.6 In- en uitvoer van diensten naar dienstensoort	21
1.7a Invoer van diensten naar dienstensoort	22
1.7b Uitvoer van diensten naar dienstensoort	22
1.8 Aandeel in wereldhandel	23
1.9a Importverdeling wereldhandel 1960	24
1.9b Exportverdeling wereldhandel 1960	24
1.9c Importverdeling wereldhandel 2006	25
1.9d Exportverdeling wereldhandel 2006	25
1.10 Geografische concentratie van de Nederlandse in- en uitvoer (Herfindahl index)	26
1.11a Geografische concentratie van de Nederlandse invoer (Herfindahl index)	27
1.11b Geografische concentratie van de Nederlandse uitvoer (Herfindahl index)	27
2. Buitenlandse directe investeringen	29
2.1 Buitenlandse Directe Investerings (standen), totaal en als aandeel in Bruto Binnenlands Product	31
2.2 Buitenlandse Directe Investerings (standen) als aandeel in Bruto Binnenlands Product	31
2.3 Buitenlandse Directe Investerings in Nederland (standen), naar land van herkomst	32
2.4 Buitenlandse Directe Investerings in Nederland (standen), naar geografische regio van herkomst	34

2.5	Buitenlandse Directe Investerings in het buitenland (standen), naar land van bestemming	35
2.6	Buitenlandse Directe Investerings in het buitenland (standen), naar geografische regio van bestemming.	37
2.7	Buitenlandse Directe Investerings in Nederland (standen), naar bedrijfstak	38
2.8	Buitenlandse Directe Investerings in Nederland en in het buitenland (standen), naar bedrijfstak	39
2.9	Buitenlandse Directe Investerings in het buitenland (standen), naar bedrijfstak	40
3.	Operationele statistieken van grote niet-financiële ondernemingen	41
3.1	Werknemers bij grote niet-financiële ondernemingen, naar type onderneming en industrietak.	43
3.2	Werknemers bij grote niet-financiële ondernemingen, naar type onderneming en industrietak.	44
3.3	Netto omzet en overige bedrijfsopbrengsten bij grote niet-financiële ondernemingen, naar type onderneming en industrietak.	45
3.4	Netto omzet en overige bedrijfsopbrengsten bij grote niet-financiële ondernemingen, naar type onderneming en industrietak.	46
3.5	Totale toegevoegde waarde van grote niet-financiële ondernemingen, naar type onderneming en industrietak.	47
3.6	Totale toegevoegde waarde van grote niet-financiële ondernemingen, naar type onderneming en industrietak.	48
3.7	Gemiddelde arbeidsproductiviteit van grote niet-financiële ondernemingen, naar type onderneming en industrietak.	49
4.	Transport en innovatie.	51
4.1	Internationaal goederenvervoer over zee van en naar Rotterdam . . .	53
4.2	Ontwikkeling goederenoverslag over zee in 5 wereldhavens	54
4.3	Internationaal goederenvervoer door de lucht van en naar Amsterdam Airport Schiphol.	54
4.4	Internationaal passagiersvervoer door de lucht van en naar een aantal Nederlandse luchthavens	55
4.5	Goederenvervoer naar vervoerstroomb	56
4.6	Binnenlands en internationaal goederenvervoer naar modaliteit	56
4.7	R&D uitgaven (totaal en uitbesteed) en R&D personeel, naar eigendom	57
4.8	Aandeel R&D-uitgaven en R&D personeel naar eigendom	57

4.9	Aandeel uitbestede R&D van de totale R&D uitgaven, naar eigendom	58
4.10	Verdeling van het totale aantal product- en procesinnoverende bedrijven naar eigendom	58
4.11	Percentage van R&D-bedrijven met innovatiesamenwerking, naar aard en locatie van de samenwerkingspartner, en naar eigendom, 2004	59
Begrippenlijst		61

Hoofdstuk 1

Internationale handel

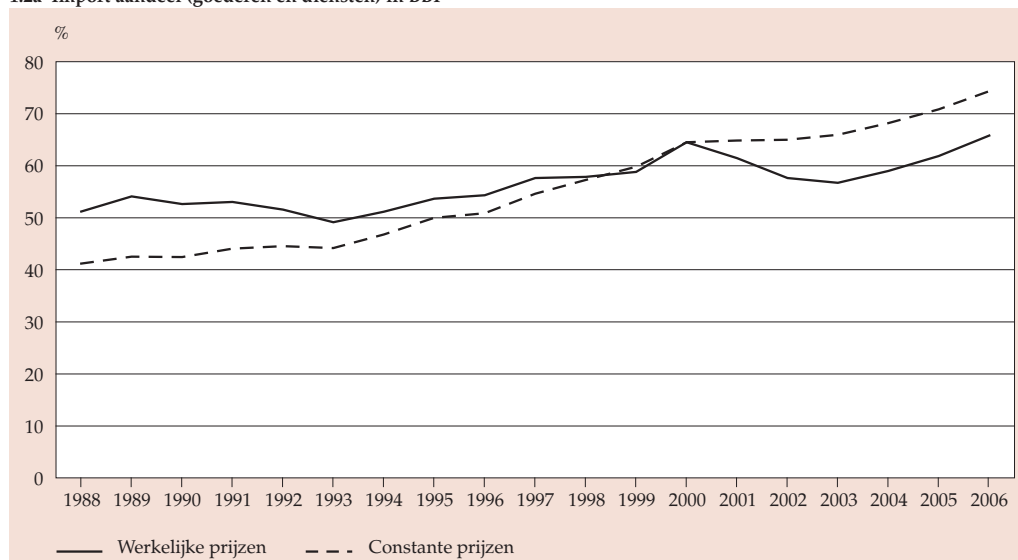
Tabel 1.1

Aandeel van de Nederlandse handel in goederen en diensten in het BBP

	1988	1995	2000	2005	2006
	%				
Werkelijke prijzen					
Aandeel uitvoer in BBP	53,7	59,4	70,1	69,8	73,2
Aandeel invoer in BBP	51,2	53,7	64,5	61,9	65,8
Constante prijzen (prijspeil 2000)					
Aandeel uitvoer in BBP	44,0	56,1	70,1	78,7	81,8
Aandeel invoer in BBP	41,2	50,0	64,5	70,9	74,4

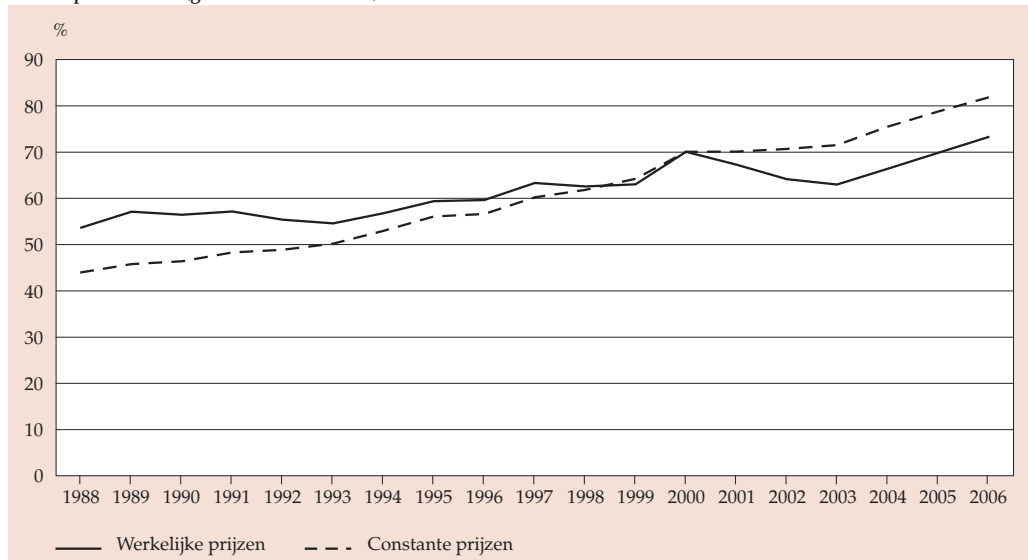
Bron: CBS StatLine; kwartaalrekeningen.

1.2a Import aandeel (goederen en diensten) in BBP



Bron: CBS StatLine; kwartaalrekeningen.

1.2b Export aandeel (goederen en diensten) in BBP



Bron: CBS StatLine; kwartaalrekeningen.

Tabel 1.3
In- en uitvoer van goederen naar landengroepen

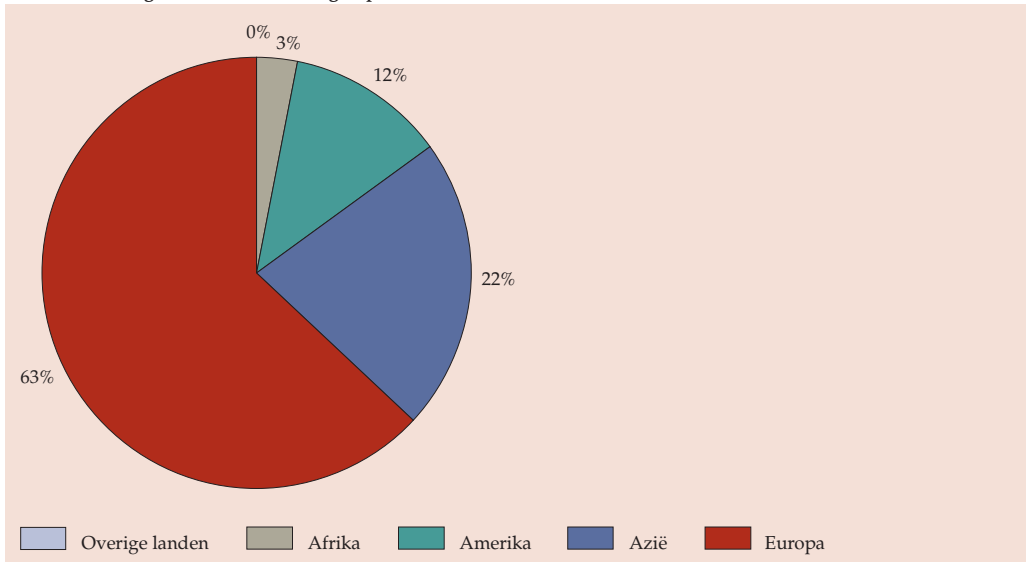
	Invoerwaarde			Uitvoerwaarde		
	2004	2005	2006	2004	2005	2006
<i>mln euro</i>						
Totaal landen(groepen)	228 247	249 845	285 370	255 660	281 300	318 953
Totaal Europa	145 846	156 066	179 106	213 904	234 047	263 302
Frankrijk	12 390	12 808	14 266	24 681	25 734	26 285
Duitsland	44 869	47 563	55 504	60 907	66 957	78 917
Italië	5 964	6 592	7 121	15 631	16 087	16 007
Verenigd Koninkrijk	14 665	15 571	18 136	25 764	25 907	28 427
Ierland	3 532	3 688	3 524	2 649	2 767	3 090
Denemarken	2 487	2 724	3 308	3 608	4 276	4 338
Griekenland	364	332	337	2 215	2 333	2 490
Portugal	1 134	1 202	1 261	1 975	2 040	2 147
Spanje	4 913	4 843	5 380	10 093	10 900	11 371
België	24 885	26 960	31 036	29 425	32 899	39 613
Luxemburg	641	700	849	922	1 056	1 223
Zweden	4 241	4 187	4 975	5 229	5 812	6 059
Finland	2 649	2 607	3 104	2 668	3 243	3 633
Oostenrijk	1 542	1 552	1 680	3 746	3 780	4 359
Malta	10	25	23	85	114	151
Slovenië	81	131	159	272	462	610
Estland	153	274	284	156	315	517
Letland	70	115	153	113	239	326
Litouwen	149	219	253	186	376	474
Polen	1 968	2 109	2 720	3 229	3 998	4 826
Tsjechië	1 578	1 685	1 914	2 374	3 430	4 045
Slowakije	431	666	851	311	525	632
Hongarije	1 332	1 432	1 359	1 927	2 435	2 500
Noorwegen	4 285	4 133	3 839	2 207	2 481	2 571
Zwitserland	1 989	2 175	2 209	3 897	4 070	4 825
Turkije	1 417	1 672	1 744	2 446	3 056	3 310
Overig West-Europa	391	360	594	1 261	1 437	1 617
Rusland	6 117	8 342	10 969	3 219	4 276	5 294
Overig Oost-Europa	1 422	1 299	1 409	2 528	2 772	3 389
Niet nader bepaalde landen binnen EU	177	99	144	179	267	257
Totaal Afrika	4 344	6 514	7 200	4 646	5 574	6 549
Algerije	1 033	1 472	1 606	242	223	265
Overig Noord-Afrika	758	1 087	1 443	1 299	1 648	1 760
Totaal Noord-Afrika	1 791	2 558	3 050	1 541	1 872	2 025
Nigeria	151	767	935	858	1 078	1 302
Overig West-Afrika	689	737	707	592	676	900
Totaal West-Afrika	840	1 505	1 642	1 450	1 754	2 202
Zuid-Afrika	1 000	1 278	1 445	990	1 185	1 419
Centraal, Oost- en zuidelijk Afrika	714	1 173	1 062	664	764	904
Totaal Centr., Oost- en zuidelijk Afrika	1 714	2 452	2 508	1 654	1 949	2 323
Totaal Amerika	26 442	29 908	35 050	16 087	18 539	22 349
Verenigde Staten	18 230	19 674	23 757	11 922	13 596	16 166
Canada	897	1 081	1 418	973	1 095	1 211
Overig Noord Amerika	0	1	2	1	2	4
Totaal Noord-Amerika	19 127	20 756	25 176	12 896	14 694	17 382

Tabel 1.3 (slot)
In- en uitvoer van goederen naar landengroepen

	Invoerwaarde			Uitvoerwaarde		
	2004	2005	2006	2004	2005	2006
	<i>mln euro</i>					
Brazilië	2 710	2 801	2 972	638	747	885
Argentinië	668	862	844	203	223	239
Overige Midden- en Zuid Amerika	3 936	5 490	6 058	2 349	2 876	3 844
Totaal Midden- en Zuid-Amerika	7 315	9 153	9 874	3 191	3 845	4 968
Totaal Azië	50 856	56 532	63 075	18 401	20 157	23 238
Cyprus	33	110	119	142	223	271
Israël	923	1 028	1 018	970	1 163	1 311
Overige Nabije- en Midden Oosten	89	169	212	470	482	498
Totaal Nabije- en Midden Oosten	1 045	1 308	1 349	1 581	1 868	2 079
Iran (Islamitische Republiek)	528	851	1 024	495	729	661
Saoedi-Arabië	2 954	4 092	4 389	940	1 155	1 486
Koeweit	895	1 452	1 932	239	239	262
Overige Arabische Golfstaten	698	1 240	1 112	1 780	2 108	2 549
Totaal Arabische Golfstaten	5 076	7 635	8 457	3 453	4 232	4 958
India	1 039	1 378	1 659	771	888	1 098
Thailand	1 933	1 883	2 234	589	648	704
Indonesië	1 416	1 499	1 651	399	350	447
Maleisië	3 487	4 146	4 571	448	461	537
Singapore	3 416	2 977	3 209	1 297	1 201	1 486
China (Volksrepubliek)	14 532	19 056	23 007	2 314	2 556	3 263
Zuid-Korea	2 105	2 315	2 620	1 518	2 116	2 493
Japan	6 753	6 109	6 479	2 188	2 217	2 206
Taiwan	5 200	3 325	2 962	1 984	1 794	2 001
Hongkong	1 620	1 776	1 928	908	897	957
Overig Azië	3 235	3 126	2 950	951	929	1 007
Totaal Overig Azië	44 736	47 590	53 269	13 367	14 057	16 200
Totaal Oceanië	716	814	901	1 124	1 235	1 325
Australië	463	526	556	931	1 021	1 091
Oceanië en overige Australië	253	289	345	193	214	234
Niet nader bepaalde landen buiten EU	43	10	38	1 500	1 748	2 190

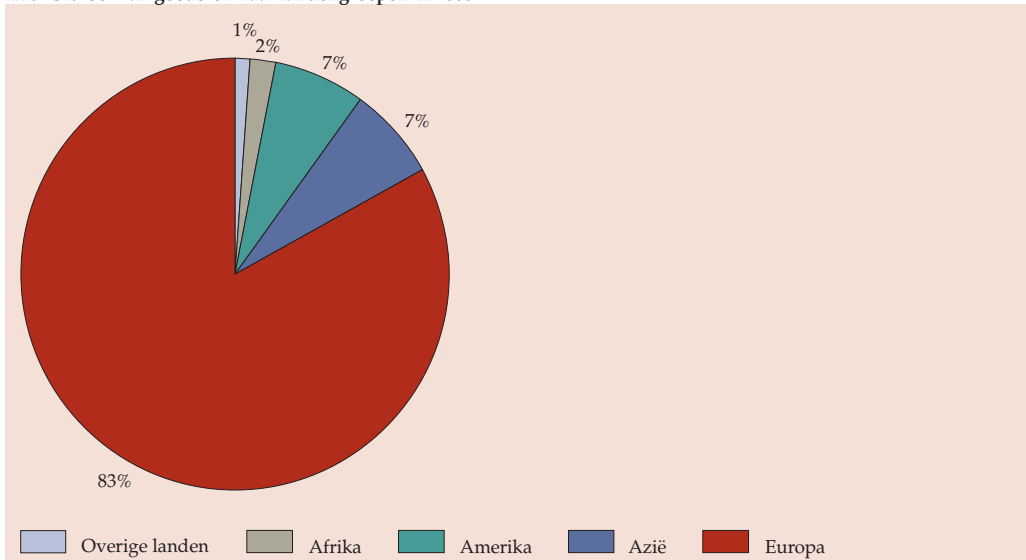
Bron: CBS StatLine.

1.4a Invoer van goederen naar landengroepen in 2006



Bron: CBS StatLine.

1.4b Uitvoer van goederen naar landengroepen in 2006



Bron: CBS StatLine.

Tabel 1.5

In-, uit- en wederuitvoer volgens secties van de Standard International Trade Classification (SITC)

	2002	2004	2006	2002	2004	2006	2002	2004	2006
	Invoer			Uitvoer			w.v. wederuitvoer		
	<i>mln euro</i>						<i>% van uitvoer</i>		
Totaal goederen	205 575	228 247	285 370	232 702	255 660	318 953	42,2	43,4	43,9
Voeding en levende dieren	17 672	18 473	20 886	29 339	31 154	34 568	21,0	22,5	22,9
Dranken en tabak	2 569	2 694	2 872	6 167	5 523	6 064	10,3	10,8	9,9
Grondstoffen, oneetbaar, behalve brandstoffen	7 874	9 240	11 134	12 115	14 187	17 602	24,1	30,3	34,2
Minerale brandstoffen, smeermid. e.d.	20 686	26 724	47 553	19 004	22 364	41 430	25,4	21,2	24,4
Dierlijke/plantaardige oliën/vetten	1 458	1 707	2 043	1 637	1 750	2 329	28,4	35,1	30,4
Chemische producten	25 018	28 616	36 030	38 332	43 492	53 072	30,6	31,7	32,4
Fabrikaten, ingedeeld naar grondstof	25 037	26 669	34 365	23 474	25 504	32 310	32,3	32,3	35,8
Machines en vervoermaterieel	77 590	86 724	97 608	76 170	84 215	97 936	65,3	66,5	67,9
Diverse gefabriceerde goederen	27 390	27 225	32 487	25 751	26 848	32 384	54,2	58,0	59,4
Niet afzonderlijk genoemde goederen	280	175	392	714	623	1 258	16,7	14,8	12,9

Bron: CBS StatLine.

Tabel 1.6

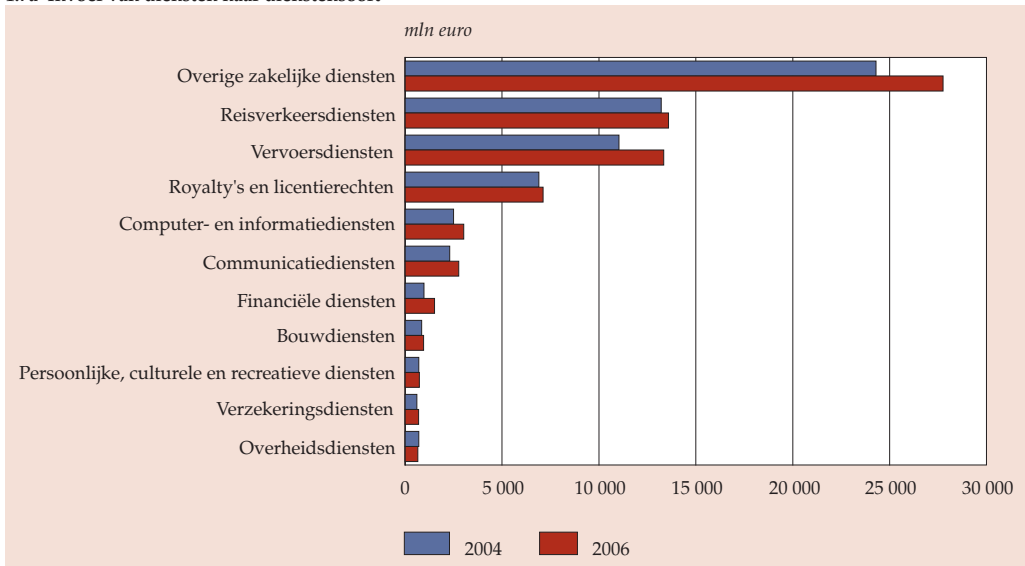
In- en uitvoer van diensten naar dienstesoort

		Invoerwaarde			Uitvoerwaarde		
		2004	2005 *	2006 *	2004	2005 *	2006 *
<i>mln euro</i>							
Totaal dienstesoorten	Totaal landen	64 097	67 934	72 188	68 262	73 998	76 938
	EU	39 202	40 924	42 692	39 574	40 599	42 478
	Niet-EU	24 895	27 009	29 496	28 689	33 398	34 460
Vervoersdiensten	Totaal landen	11 035	12 025	13 340	15 610	17 257	17 777
	EU	5 638	5 752	6 277	8 314	8 678	8 886
	Niet-EU	5 397	6 272	7 063	7 296	8 579	8 890
Reisverkeersdiensten	Totaal landen	13 211	12 996	13 592	8 306	8 421	9 172
	EU	10 099	9 651	10 090	6 582	6 677	7 263
	Niet-EU	3 112	3 345	3 502	1 724	1 744	1 909
Communicatiediensten	Totaal landen	2 304	2 566	2 767	2 664	3 024	3 163
	EU	1 685	1 931	2 078	1 829	2 001	2 057
	Niet-EU	619	635	689	836	1 023	1 106
Bouwdiensten	Totaal landen	858	1 140	961	1 710	2 217	2 382
	EU	401	478	404	794	1 013	1 273
	Niet-EU	458	662	558	916	1 204	1 109
Verzekeringendiensten	Totaal landen	609	646	703	332	362	406
	EU	294	301	321	209	228	255
	Niet-EU	315	344	382	123	134	150
Financiële diensten	Totaal landen	973	1 277	1 524	773	867	1 142
	EU	715	965	1 145	482	500	738
	Niet-EU	258	311	379	290	367	404
Computer- en informatiediensten	Totaal landen	2 501	2 982	3 033	2 973	2 997	3 134
	EU	1 763	2 259	2 252	1 838	1 853	1 893
	Niet-EU	738	723	781	1 135	1 144	1 241
Royalty's en licentierechten	Totaal landen	6 895	6 901	7 119	8 727	8 234	8 745
	EU	1 696	1 504	1 404	4 322	4 214	4 287
	Niet-EU	5 199	5 397	5 715	4 405	4 021	4 458
Overige zakelijke diensten	Totaal landen	24 298	25 924	27 755	24 945	28 364	28 651
	EU	16 250	17 472	18 190	14 228	14 336	14 640
	Niet-EU	8 049	8 452	9 565	10 717	14 029	14 012
Persoonlijke, culturele en recreatieve diensten	Totaal landen	705	760	739	620	727	716
	EU	475	433	371	338	452	484
	Niet-EU	230	327	368	283	275	232
Overheidsdiensten	Totaal landen	707	717	655	1 603	1 527	1 649
	EU	187	177	162	638	648	700
	Niet-EU	520	540	494	964	879	949

Bron: CBS StatLine.

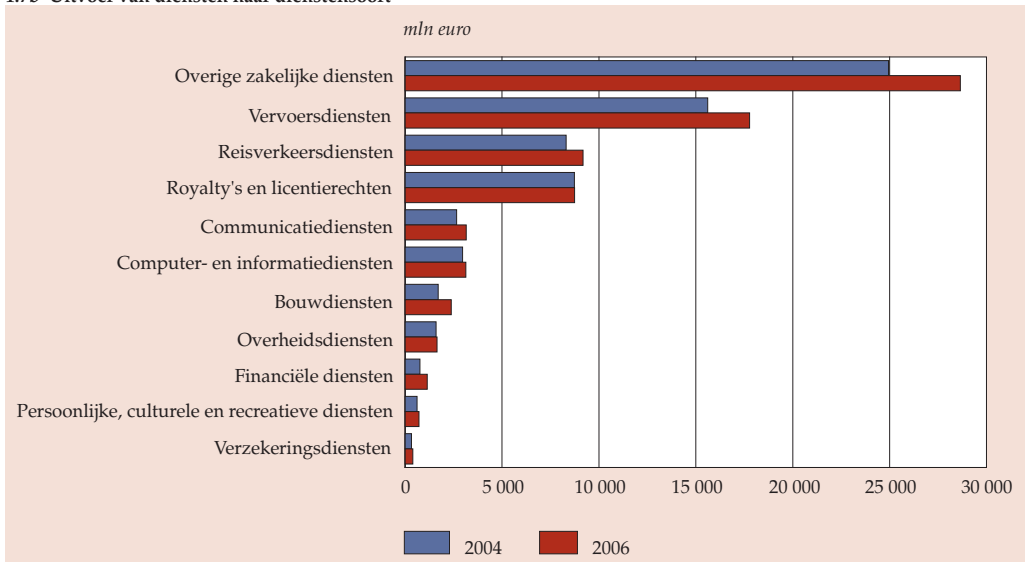
N.B. Tot en met 2006 verwijst de landengroep EU naar de EU-25.

1.7a Invoer van diensten naar dienstesoort



Bron: CBS StatLine.

1.7b Uitvoer van diensten naar dienstesoort



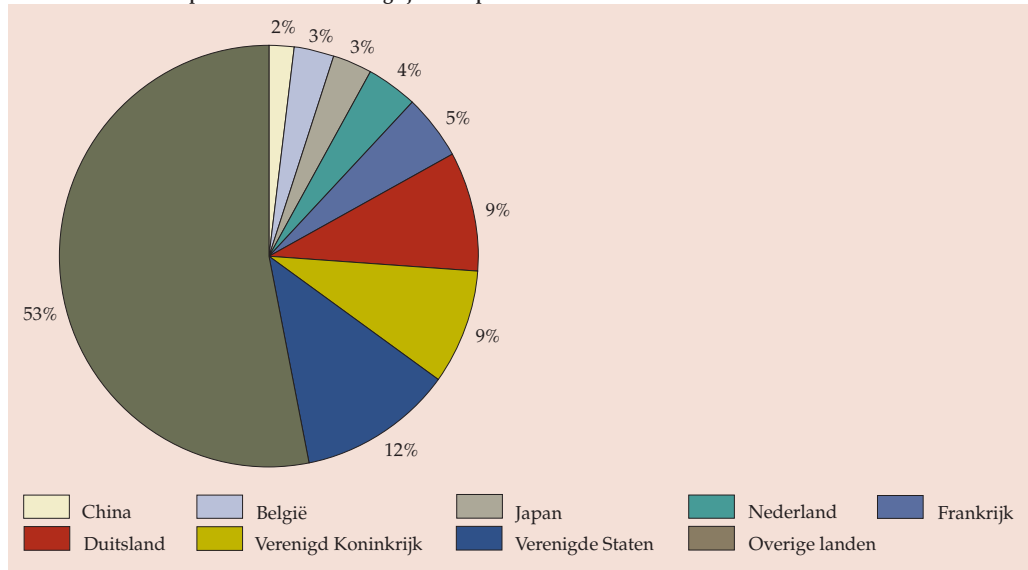
Bron: CBS StatLine.

Tabel 1.8
Aandeel in wereldhandel

	Invoer		Uitvoer	
	1960	2006	1960	2006
	%			
Nederland	4	3	4	4
België	3	3	3	3
Duitsland	9	8	10	9
Frankrijk	5	4	5	4
Verenigd Koninkrijk	9	5	8	4
Verenigde Staten	12	16	15	9
China	2	6	2	8
Japan	3	5	3	5
Overige landen	53	50	50	54

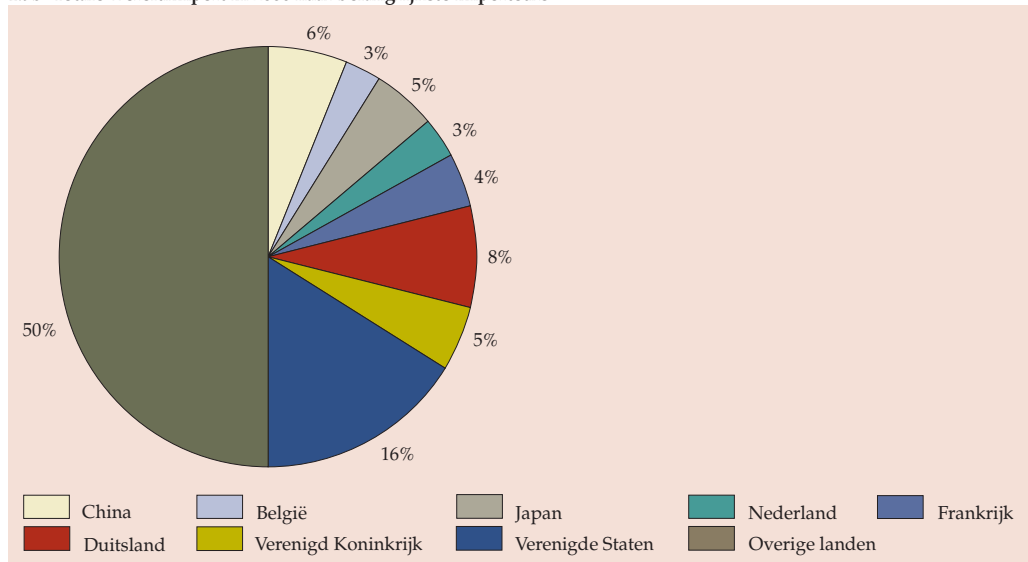
Bron: UNCTAD Handbook of Statistics.

1.9a Totale wereldimport in 1960 naar belangrijkste importeurs



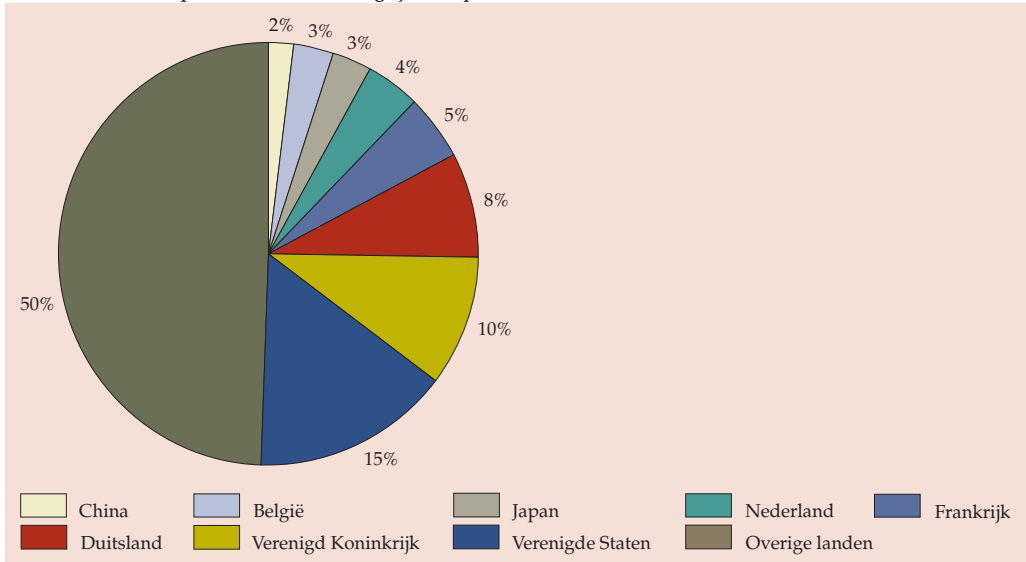
Bron: UNCTAD Handbook of Statistics.

1.9b Totale wereldimport in 2006 naar belangrijkste importeurs



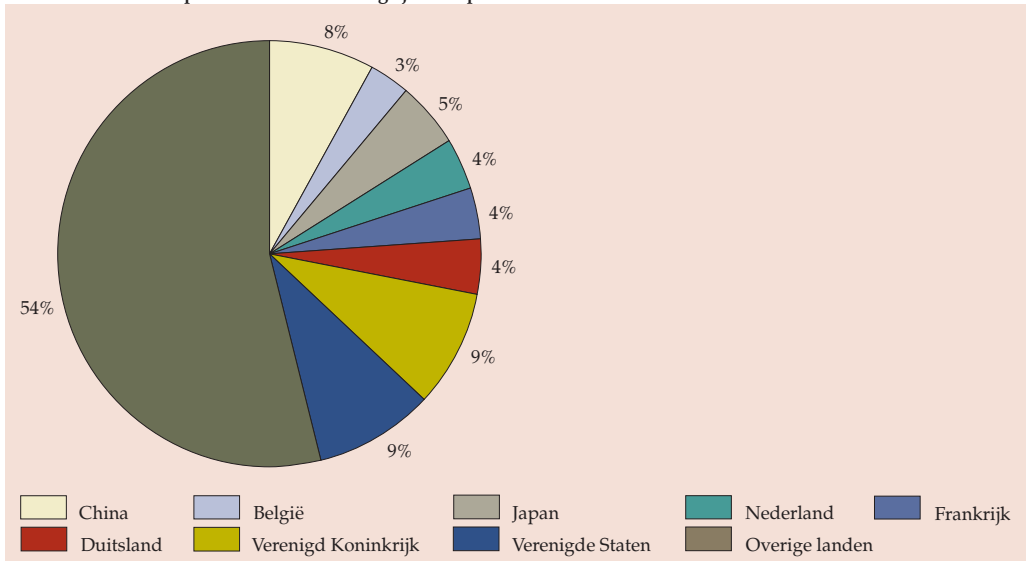
Bron: UNCTAD Handbook of Statistics.

1.9c Totale wereldexport in 1960 naar belangrijkste exporteurs



Bron: UNCTAD Handbook of Statistics.

1.9d Totale wereldexport in 2006 naar belangrijkste exporteurs



Bron: UNCTAD Handbook of Statistics.

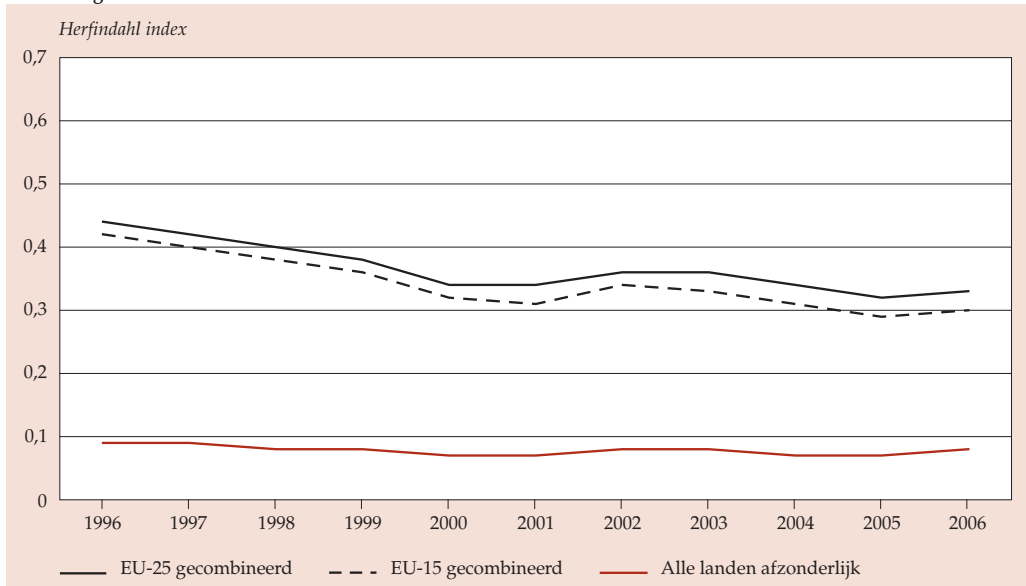
Tabel 1.10

Geografische concentratie van de Nederlandse in- en uitvoer (Herfindahl index)

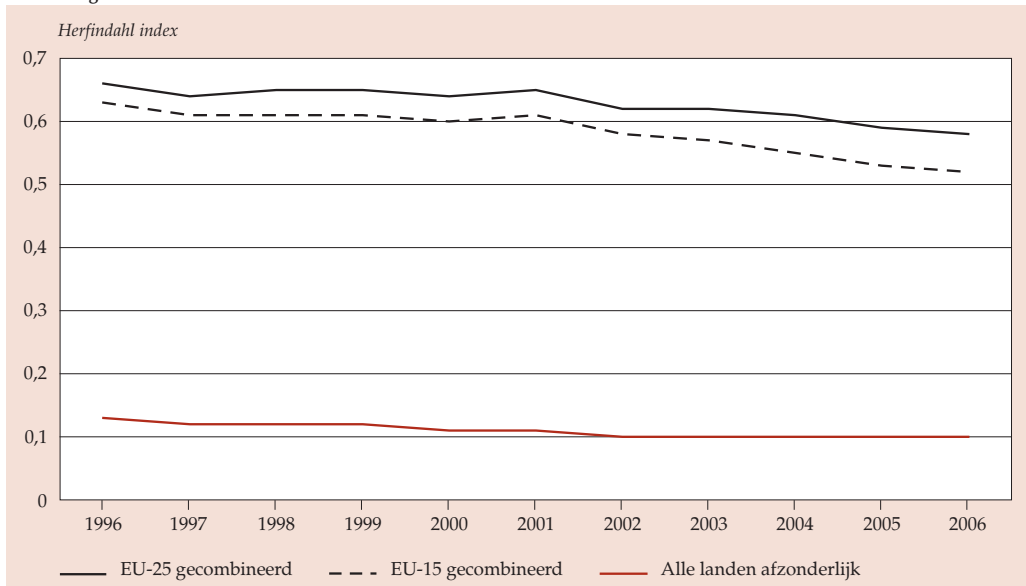
	Invoer			Uitvoer		
	EU-25 als één land	EU-15 als één land	Alle landen afzonderlijk	EU-25 als één land	EU-15 als één land	Alle landen afzonderlijk
<i>Herfindahl index</i>						
1996	0,44	0,42	0,09	0,66	0,63	0,13
1997	0,42	0,40	0,09	0,64	0,61	0,12
1998	0,40	0,38	0,08	0,65	0,61	0,12
1999	0,38	0,36	0,08	0,65	0,61	0,12
2000	0,34	0,32	0,07	0,64	0,60	0,11
2001	0,34	0,31	0,07	0,65	0,61	0,11
2002	0,36	0,34	0,08	0,62	0,58	0,10
2003	0,36	0,33	0,08	0,62	0,57	0,10
2004	0,34	0,31	0,07	0,61	0,55	0,10
2005	0,32	0,29	0,07	0,59	0,53	0,10
2006	0,33	0,30	0,08	0,58	0,52	0,10

Bron: CBS.

1.11a Geografische concentratie van de Nederlandse invoer



1.11b Geografische concentratie van de Nederlandse uitvoer



Hoofdstuk 2

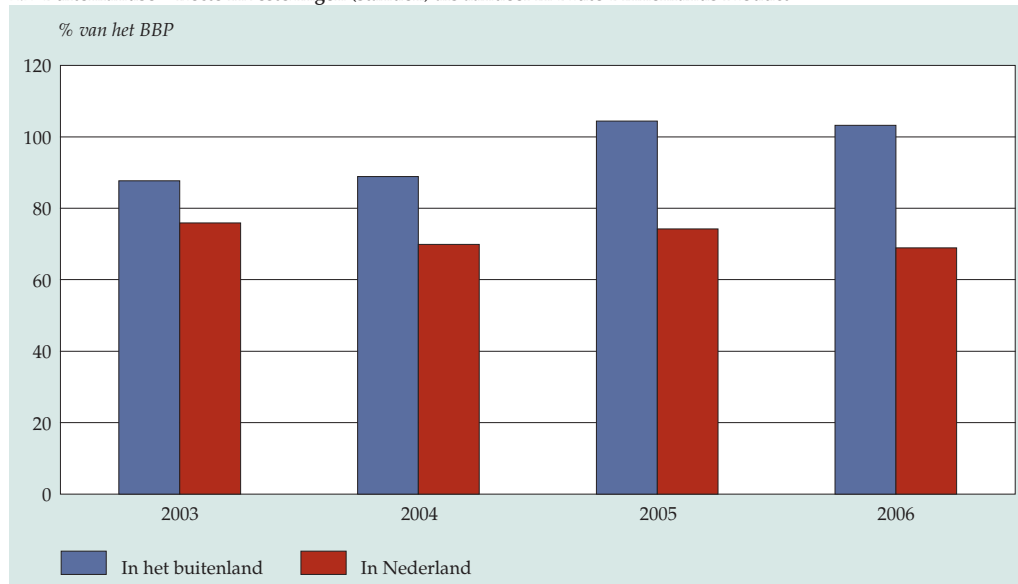
Buitenlandse directe investeringen

Tabel 2.1

Buitenlandse Directe Investerings (standen), totaal en als aandeel in Bruto Binnenlands Product

	2003	2004	2005	2006
<i>mln euro</i>				
Totale Standen				
In het buitenland	418 376	436 738	531 450	551 291
In Nederland	361 933	343 180	377 491	368 076
<i>% BBP</i>				
Aandeel in het Nederlandse BBP				
In het buitenland	87,7	88,9	104,4	103,2
In Nederland	75,9	69,9	74,2	68,9

Bron: DNB/CBS.

2.2 Buitenlandse Directe Investerings (standen) als aandeel in Bruto Binnenlands Product

Tabel 2.3

Buitenlandse Directe Investerings in Nederland (standen), naar land van herkomst

	2003	2004	2005	2006	2003	2004	2005	2006
	<i>mln euro</i>				<i>% van totaal</i>			
Totaal landen(groepen)	361 933	343 180	377 491	368 076	100,0	100,0	100,0	100,0
Totaal Europa	238 439	236 840	264 122	254 037	65,9	69,0	70,0	69,0
Frankrijk	14 155	15 709	26 001	25 506	3,9	4,6	6,9	6,9
Duitsland	47 296	45 410	44 401	41 220	13,1	13,2	11,8	11,2
Italië	2 754	2 158	2 140	3 650	0,8	0,6	0,6	1,0
Verenigd Koninkrijk	58 447	59 568	56 972	51 923	16,1	17,4	15,1	14,1
Ierland	8 651	11 917	14 503	15 586	2,4	3,5	3,8	4,2
Denemarken	2 351	2 167	2 008	1 648	0,6	0,6	0,5	0,4
Griekenland	222	285	248	287	0,1	0,1	0,1	0,1
Portugal	524	-1 077	-956	-845	0,1	-0,3	-0,3	-0,2
Spanje	5 481	7 592	8 009	8 494	1,5	2,2	2,1	2,3
België	39 283	33 121	35 704	37 419	10,9	9,7	9,5	10,2
Luxemburg	21 394	21 203	28 043	29 541	5,9	6,2	7,4	8,0
Zweden	7 181	5 843	5 958	5 808	2,0	1,7	1,6	1,6
Finland	3 111	3 791	3 799	3 946	0,9	1,1	1,0	1,1
Oostenrijk	137	196	1 003	841	0,0	0,1	0,3	0,2
Malta	82	43	45	51	0,0	0,0	0,0	0,0
Slovenië	20	17	17	17	0,0	0,0	0,0	0,0
Estland	1	1	2	1	0,0	0,0	0,0	0,0
Letland	8	8	8	8	0,0	0,0	0,0	0,0
Litouwen	33	40	0	0	0,0	0,0	0,0	0,0
Polen	91	73	112	75	0,0	0,0	0,0	0,0
Tsjechië	74	51	59	146	0,0	0,0	0,0	0,0
Slowakije	8	7	4	9	0,0	0,0	0,0	0,0
Hongarije	105	166	631	11	0,0	0,0	0,2	0,0
Noorwegen	2 520	2 196	3 477	2 556	0,7	0,6	0,9	0,7
Zwitserland	15 530	17 163	16 641	14 414	4,3	5,0	4,4	3,9
Turkije	584	403	511	535	0,2	0,1	0,1	0,1
Overig West-Europa	8 240	8 810	14 598	10 963	2,3	2,6	3,9	3,0
Rusland	83	114	135	166	0,0	0,0	0,0	0,0
Overig Oost-Europa	72	-135	51	59	0,0	0,0	0,0	0,0
Totaal Afrika	301	285	572	515	0,1	0,1	0,2	0,1
Egypte	75	67	142	178	0,0	0,0	0,0	0,0
Overig Noord-Afrika	11	10	10	12	0,0	0,0	0,0	0,0
Totaal Noord-Afrika	87	77	152	190	0,0	0,0	0,0	0,1
Nigeria	22	23	24	23	0,0	0,0	0,0	0,0
Overig West-Afrika	48	37	140	156	0,0	0,0	0,0	0,0
Totaal West-Afrika	70	60	164	179	0,0	0,0	0,0	0,0
South Afrika	43	40	40	34	0,0	0,0	0,0	0,0
Overig Centraal, Oost- en Zuidelijk Afrika	101	109	217	112	0,0	0,0	0,1	0,0
Totaal Centraal, Oost- en Zuidelijk Afrika	144	149	256	146	0,0	0,0	0,1	0,0
Totaal Amerika	103 575	87 799	96 856	96 178	28,6	25,6	25,7	26,1
Verenigde Staten	75 140	61 008	68 136	66 591	20,8	17,8	18,0	18,1
Canada	708	1 108	1 359	1 270	0,2	0,3	0,4	0,3
Overig Noord Amerika	74	60	647	202	0,0	0,0	0,2	0,1
Totaal Noord Amerika	75 923	62 176	70 142	68 062	21,0	18,1	18,6	18,5
Brazilië	49	44	547	614	0,0	0,0	0,1	0,2
Argentinië	3	9	23	28	0,0	0,0	0,0	0,0
Bermuda	15 056	14 689	13 755	15 139	4,2	4,3	3,6	4,1
Nederlandse Antillen	8 400	7 296	7 994	8 188	2,3	2,1	2,1	2,2

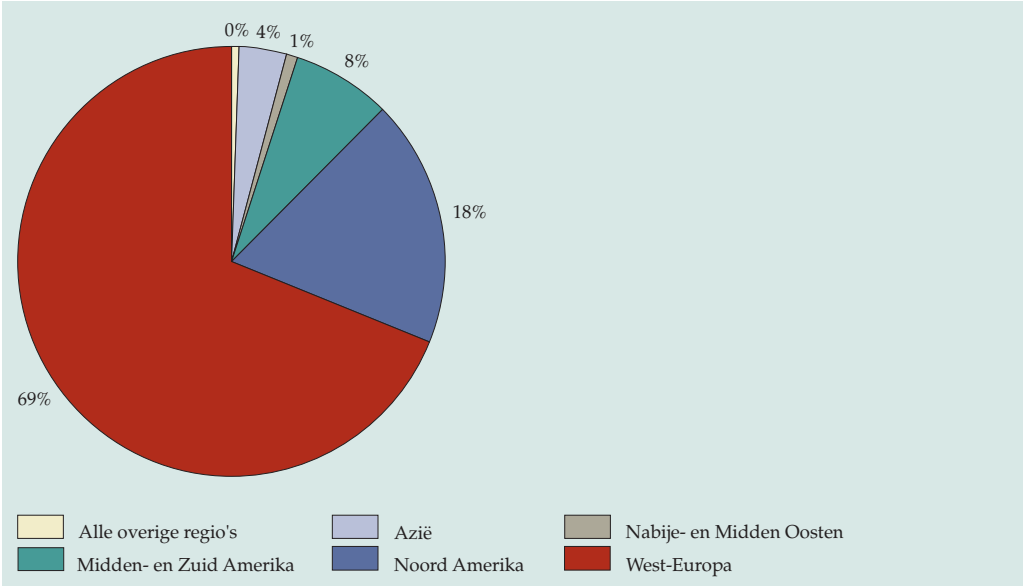
Tabel 2.3 (slot)

Buitenlandse Directe Investerings in Nederland (standen), naar land van herkomst

	2003	2004	2005	2006	2003	2004	2005	2006
	<i>mln euro</i>				<i>% van totaal</i>			
Overig Midden- en Zuid Amerika	4 144	3 584	4 394	4 146	1,1	1,0	1,2	1,1
Totaal Midden- en Zuid Amerika	27 652	25 623	26 714	28 115	7,6	7,5	7,1	7,6
Totaal Azië	18 912	17 481	15 223	16 823	5,2	5,1	4,0	4,6
Cyprus	61	44	45	50	0,0	0,0	0,0	0,0
Israël	2 518	2 286	2 472	2 802	0,7	0,7	0,7	0,8
Overig Nabije- en Midden Oosten	4	0	1	4	0,0	0,0	0,0	0,0
Totaal Nabije- en Midden Oosten	2 583	2 330	2 517	2 856	0,7	0,7	0,7	0,8
Iran	10	10	16	16	0,0	0,0	0,0	0,0
Saudi-Arabië	33	31	39	39	0,0	0,0	0,0	0,0
Koeweit	34	32	31	24	0,0	0,0	0,0	0,0
Overige Arabische Golfstaten	129	136	169	207	0,0	0,0	0,0	0,1
Totaal Arabische Golfstaten	205	208	255	286	0,1	0,1	0,1	0,1
India	641	675	626	626	0,2	0,2	0,2	0,2
Thailand	539	248	261	286	0,1	0,1	0,1	0,1
Indonesië	211	215	263	258	0,1	0,1	0,1	0,1
Maleisië	88	76	198	188	0,0	0,0	0,1	0,1
Singapore	584	390	514	563	0,2	0,1	0,1	0,2
China	64	65	82	63	0,0	0,0	0,0	0,0
Zuid-Korea	42	45	379	360	0,0	0,0	0,1	0,1
Japan	13 358	12 789	9 682	10 844	3,7	3,7	2,6	2,9
Taiwan	204	111	121	125	0,1	0,0	0,0	0,0
Hongkong	358	296	277	333	0,1	0,1	0,1	0,1
Overig Azië	34	33	48	35	0,0	0,0	0,0	0,0
Totaal Overig Azië	16 124	14 943	12 451	13 681	4,5	4,4	3,3	3,7
Totaal Oceanië	638	771	713	518	0,2	0,2	0,2	0,1
Australië	585	752	690	498	0,2	0,2	0,2	0,1
Overig Oceanië	53	19	23	20	0,0	0,0	0,0	0,0
Niet nader bepaalde landen en supranationale instituties	68	3	4	6	0,0	0,0	0,0	0,0
Pro Memorie								
EU-15	210 987	207 884	227 831	225 026	58,3	60,6	60,4	61,1
EU-25	211 470	208 333	228 754	225 394	58,4	60,7	60,6	61,2
EU-27	211 518	208 176	228 783	225 430	58,4	60,7	60,6	61,2

Bron: DNB/CBS.

2.4 Buitenlandse Directe Investerings in Nederland (standen), naar geografische regio van herkomst



Tabel 2.5

Buitenlandse Directe Investerings in het buitenland (standen), naar land van bestemming

	2003	2004	2005	2006	2003	2004	2005	2006
	<i>mln euro</i>				<i>% van totaal</i>			
Totaal landen(groepen)	418 376	436 738	531 450	551 291	100,0	100,0	100,0	100,0
Totaal Europa	286 266	304 059	376 918	390 030	68,4	69,6	70,9	70,7
Frankrijk	28 965	27 977	34 672	36 385	6,9	6,4	6,5	6,6
Duitsland	30 366	31 915	39 836	36 814	7,3	7,3	7,5	6,7
Italië	10 226	12 450	15 505	25 353	2,4	2,9	2,9	4,6
Verenigd Koninkrijk	53 248	61 951	95 926	93 158	12,7	14,2	18,0	16,9
Ierland	10 574	12 479	12 113	11 733	2,5	2,9	2,3	2,1
Denemarken	3 784	2 094	1 800	1 728	0,9	0,5	0,3	0,3
Griekenland	1 900	1 523	1 400	1 657	0,5	0,3	0,3	0,3
Portugal	1 883	1 555	1 471	1 692	0,5	0,4	0,3	0,3
Spanje	17 448	18 564	25 526	26 496	4,2	4,3	4,8	4,8
België	36 824	39 828	46 108	47 572	8,8	9,1	8,7	8,6
Luxemburg	20 211	23 555	17 064	15 306	4,8	5,4	3,2	2,8
Zweden	7 073	6 400	7 511	6 849	1,7	1,5	1,4	1,2
Finland	1 808	1 923	2 467	2 292	0,4	0,4	0,5	0,4
Oostenrijk	2 821	3 857	6 134	3 752	0,7	0,9	1,2	0,7
Malta	6	3	2	10	0,0	0,0	0,0	0,0
Slovenië	106	86	129	136	0,0	0,0	0,0	0,0
Estland	24	34	34	32	0,0	0,0	0,0	0,0
Letland	14	33	34	24	0,0	0,0	0,0	0,0
Litouwen	6	10	30	29	0,0	0,0	0,0	0,0
Polen	5 523	6 309	6 990	7 076	1,3	1,4	1,3	1,3
Tsjechië	2 494	2 602	2 778	3 085	0,6	0,6	0,5	0,6
Slowakije	941	984	1 563	1 556	0,2	0,2	0,3	0,3
Hongarije	4 175	3 905	4 702	4 878	1,0	0,9	0,9	0,9
Noorwegen	3 294	3 332	2 790	3 385	0,8	0,8	0,5	0,6
Zwitserland	34 559	30 298	35 270	40 159	8,3	6,9	6,6	7,3
Turkije	1 428	1 507	1 970	1 946	0,3	0,3	0,4	0,4
Overig West-Europa	1 631	2 164	1 547	2 349	0,4	0,5	0,3	0,4
Rusland	3 109	5 152	7 811	9 431	0,7	1,2	1,5	1,7
Overig Oost-Europa	1 827	1 571	3 734	5 147	0,4	0,4	0,7	0,9
Totaal Afrika	5 525	5 956	6 540	5 846	1,3	1,4	1,2	1,1
Egypte	1 153	1 188	743	875	0,3	0,3	0,1	0,2
Overig Noord-Afrika	296	276	274	307	0,1	0,1	0,1	0,1
Totaal Noord-Afrika	1 449	1 463	1 017	1 182	0,3	0,3	0,2	0,2
Nigeria	2 455	2 772	4 277	3 882	0,6	0,6	0,8	0,7
Overig West-Afrika	254	183	194	-247	0,1	0,0	0,0	0,0
Totaal West-Afrika	2 708	2 954	4 471	3 634	0,6	0,7	0,8	0,7
South Afrika	714	636	741	794	0,2	0,1	0,1	0,1
Overig Centraal, Oost- en Zuidelijk Afrika	654	902	311	236	0,2	0,2	0,1	0,0
Totaal Centraal, Oost- en Zuidelijk Afrika	1 367	1 538	1 052	1 029	0,3	0,4	0,2	0,2
Totaal Amerika	95 704	94 279	112 005	112 916	22,9	21,6	21,1	20,5
Verenigde Staten	72 243	68 088	79 178	75 087	17,3	15,6	14,9	13,6
Canada	8 268	8 578	9 223	10 883	2,0	2,0	1,7	2,0
Overig Noord Amerika	-1 259	-1 647	-856	-396	-0,3	-0,4	-0,2	-0,1
Totaal Noord Amerika	79 252	75 018	87 545	85 575	18,9	17,2	16,5	15,5
Brazilië	4 778	6 151	8 157	8 937	1,1	1,4	1,5	1,6
Argentinië	1 080	952	1 365	1 370	0,3	0,2	0,3	0,2

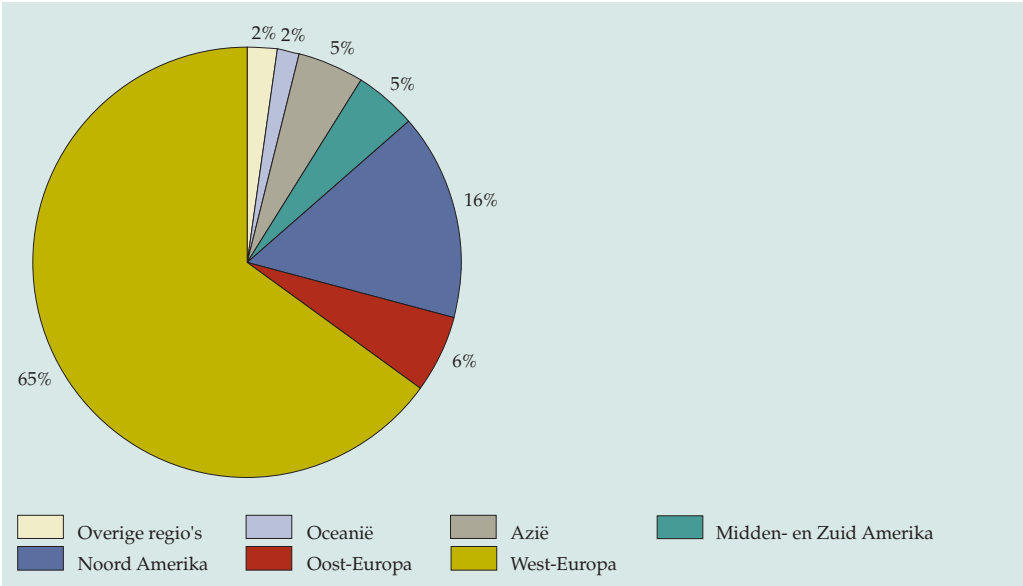
Tabel 2.5 (slot)

Buitenlandse Directe Investerings in het buitenland (standen), naar land van bestemming

	2003	2004	2005	2006	2003	2004	2005	2006
	<i>mln euro</i>				<i>% van totaal</i>			
Bermuda	851	2 313	2 964	4 861	0,2	0,5	0,6	0,9
Nederlandse Antillen	3 288	3 070	3 510	3 909	0,8	0,7	0,7	0,7
Mexico	3 749	3 619	4 446	4 075	0,9	0,8	0,8	0,7
Overig Midden- en Zuid Amerika	2 707	3 156	4 018	4 190	0,6	0,7	0,8	0,8
Totaal Midden- en Zuid Amerika	16 452	19 261	24 460	27 342	3,9	4,4	4,6	5,0
Totaal Azië	23 659	24 802	27 682	31 284	5,7	5,7	5,2	5,7
Cyprus	164	164	345	1 560	0,0	0,0	0,1	0,3
Israël	373	510	991	893	0,1	0,1	0,2	0,2
Overig Nabije- en Midden Oosten	244	238	54	-98	0,1	0,1	0,0	0,0
Totaal Nabije- en Midden Oosten	781	913	1 390	2 355	0,2	0,2	0,3	0,4
Iran	275	237	259	203	0,1	0,1	0,0	0,0
Saudi-Arabië	1 035	1 152	1 502	1 803	0,2	0,3	0,3	0,3
Koeweit	200	216	252	252	0,0	0,0	0,0	0,0
Overige Arabische Golfstaten	670	485	475	437	0,2	0,1	0,1	0,1
Totaal Arabische Golfstaten	2 179	2 090	2 489	2 695	0,5	0,5	0,5	0,5
India	721	920	1 063	1 156	0,2	0,2	0,2	0,2
Thailand	772	814	835	985	0,2	0,2	0,2	0,2
Indonesië	919	804	835	963	0,2	0,2	0,2	0,2
Maleisië	884	858	883	865	0,2	0,2	0,2	0,2
Singapore	5 185	5 383	5 676	6 383	1,2	1,2	1,1	1,2
China	1 768	1 344	1 878	2 333	0,4	0,3	0,4	0,4
Zuid-Korea	2 714	3 939	3 786	4 356	0,6	0,9	0,7	0,8
Japan	1 142	836	1 086	1 542	0,3	0,2	0,2	0,3
Taiwan	2 114	2 474	5 451	4 813	0,5	0,6	1,0	0,9
Hongkong	2 926	3 025	1 131	1 693	0,7	0,7	0,2	0,3
Overig Azië	1 554	1 402	1 180	1 146	0,4	0,3	0,2	0,2
Totaal Overig Azië	20 700	21 799	23 804	26 234	4,9	5,0	4,5	4,8
Totaal Oceanië	7 022	7 658	8 264	9 673	1,7	1,8	1,6	1,8
Australië	6 617	7 244	7 021	8 585	1,6	1,7	1,3	1,6
Overig Oceanië	405	414	1 243	1 088	0,1	0,1	0,2	0,2
Niet nader bepaalde landen en supranationale instituties	200	-17	40	1 541	0,0	0,0	0,0	0,3
Pro Memorie								
EU-15	227 129	246 070	307 535	310 787	54,3	56,3	57,9	56,4
EU-25	240 582	260 200	324 142	329 173	57,5	59,6	61,0	59,7
EU-27	241 539	261 219	326 553	332 302	57,7	59,8	61,4	60,3

Bron: DNB/CBS.

2.6 Buitenlandse Directe Investerings in het buitenland (standen), naar geografische regio van bestemming



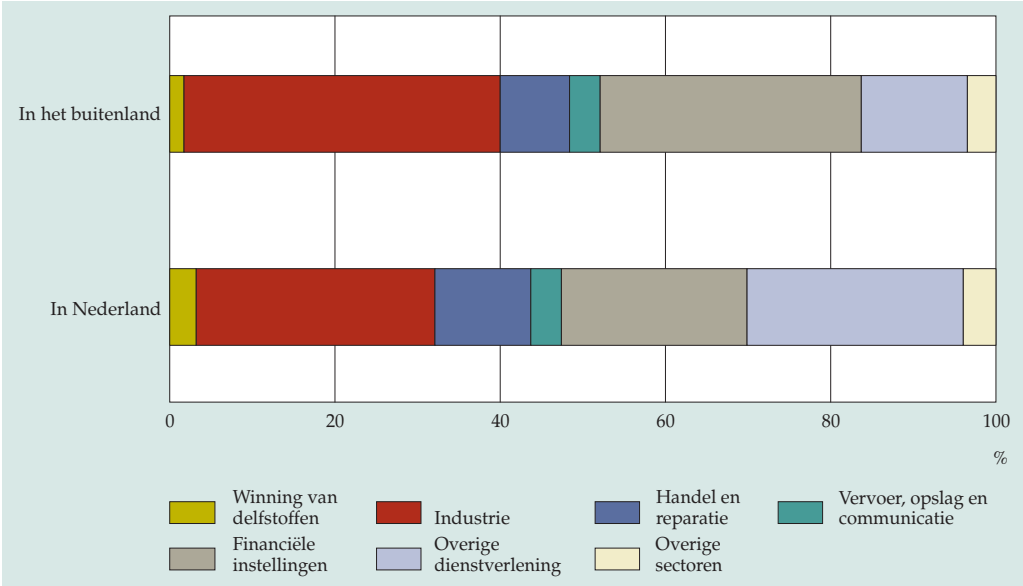
Tabel 2.7

Buitenlandse Directe Investerings in Nederland (standen), naar bedrijfstak

	2003	2004	2005	2006	2003	2004	2005	2006
	<i>mln euro</i>				<i>% van totaal</i>			
Totaal	361 933	343 180	377 491	367 989	100,0	100,0	100,0	100,0
Landbouw, jacht, bosbouw en visserij	11	6	167	170	0,0	0,0	0,0	0,0
Winning van delfstoffen	28 743	11 923	13 221	12 167	7,9	3,5	3,5	3,3
Industrie	100 208	119 951	110 602	105 504	27,7	35,0	29,3	28,7
Voedings- en genotmiddelen	26 264	25 311	22 404	23 527	7,3	7,4	5,9	6,4
Textiel en textielproducten	1 419	1 184	1 218	1 237	0,4	0,3	0,3	0,3
Hout-, papier- en papierwarenindustrie, drukkerijen en uitgevers	7 317	6 791	8 448	7 775	2,0	2,0	2,2	2,1
Aardolie- en steenkoolverwerking	10 112	27 078	19 581	15 292	2,8	7,9	5,2	4,2
Chemische producten	27 476	30 332	29 424	29 824	7,6	8,8	7,8	8,1
Producten van rubber en kunststof	2 575	2 363	2 809	2 682	0,7	0,7	0,7	0,7
Metalen in primaire vorm en van producten van metaal	5 164	5 260	5 125	4 902	1,4	1,5	1,4	1,3
Machines en apparaten	5 325	8 204	8 365	7 823	1,5	2,4	2,2	2,1
Elektrische en optische apparaten en instrumenten	7 719	7 160	7 359	6 924	2,1	2,1	1,9	1,9
Transportmiddelen	3 432	3 423	3 615	3 728	0,9	1,0	1,0	1,0
Meubels; overige goederen n.e.g.	3 404	2 845	2 253	1 790	0,9	0,8	0,6	0,5
Productie, distributie, handel van elektriciteit, aardgas, stoom en water	6 177	5 908	6 444	7 394	1,7	1,7	1,7	2,0
Bouwnijverheid	794	619	668	630	0,2	0,2	0,2	0,2
Handel en reparatie	44 840	42 965	44 927	43 148	12,4	12,5	11,9	11,7
Groothandel	25 212	24 600	25 776	23 706	7,0	7,2	6,8	6,4
Detailhandel en reparatie	18 296	16 990	16 757	17 166	5,1	5,0	4,4	4,7
Overig	1 332	1 374	2 395	2 277	0,4	0,4	0,6	0,6
Horeca	1 677	1 635	1 614	1 413	0,5	0,5	0,4	0,4
Vervoer, opslag en communicatie	12 884	10 650	15 680	14 024	3,6	3,1	4,2	3,8
Vervoer en opslag, reisbureau's en vervoersondersteunende diensten	3 915	4 748	7 222	7 596	1,1	1,4	1,9	2,1
Post en telecommunicatie	8 969	5 902	8 458	6 428	2,5	1,7	2,2	1,7
Financiële instellingen	78 051	67 858	77 914	82 160	21,6	19,8	20,6	22,3
Banken en overige financiële instellingen	66 828	61 683	68 687	72 930	18,5	18,0	18,2	19,8
Verzekeringswezen en pensioenfondsen	11 223	6 174	9 227	9 230	3,1	1,8	2,4	2,5
Overige Dienstverlening	81 410	77 492	100 625	96 319	22,5	22,6	26,7	26,2
Exploitatie en handel in onroerend goed.	26 868	26 973	27 778	24 461	7,4	7,9	7,4	6,6
Verhuur transportmiddelen, machines zonder bediening	2 131	1 890	2 859	3 216	0,6	0,6	0,8	0,9
Computerservice- en informatie-technologiebureaus e.d.	13 400	14 195	20 787	18 886	3,7	4,1	5,5	5,1
Speur- en ontwikkelingswerk	4 701	4 614	4 415	4 009	1,3	1,3	1,2	1,1
Zakelijke dienstverlening	34 310	29 819	44 787	45 747	9,5	8,7	11,9	12,4
Overig	7 139	4 174	5 628	5 059	2,0	1,2	1,5	1,4

Bron: DNB/CBS.

2.8 Buitenlandse Directe Investerings in Nederland en in het buitenland (standen), naar bedrijfstak



Tabel 2.9

Buitenlandse Directe Investerings in het buitenland (standen), naar bedrijfstak

	2003	2004	2005	2006	2003	2004	2005	2006
	<i>mln euro</i>				<i>% van totaal</i>			
Totaal	418 376	436 738	531 450	551 131	100,0	100,0	100,0	100,0
Landbouw, jacht, bosbouw en visserij	162	146	288	271	0,0	0,0	0,1	0,0
Winning van delfstoffen	54 979	25 905	10 165	9 726	13,1	5,9	1,9	1,8
Industrie	111 263	140 995	210 238	211 354	26,6	32,3	39,6	38,3
Voedings- en genotmiddelen	27 535	26 376	31 760	28 232	6,6	6,0	6,0	5,1
Textiel en textielproducten	373	422	461	451	0,1	0,1	0,1	0,1
Hout-, papier- en papierwarenindustrie, drukkerijen en uitgevers	8 397	6 541	7 514	6 707	2,0	1,5	1,4	1,2
Aardolie- en steenkoolverwerking	10 160	40 536	89 096	92 932	2,4	9,3	16,8	16,9
Chemische producten	24 661	29 911	31 682	36 356	5,9	6,8	6,0	6,6
Producten van rubber en kunststof	6 192	5 408	6 187	6 156	1,5	1,2	1,2	1,1
Metalen in primaire vorm en van producten van metaal	3 986	4 432	5 049	4 494	1,0	1,0	1,0	0,8
Machines en apparaten	4 107	4 290	7 467	6 973	1,0	1,0	1,4	1,3
Elektrische en optische apparaten en instrumenten	22 062	20 135	28 193	25 325	5,3	4,6	5,3	4,6
Transportmiddelen	1 662	1 579	1 431	1 508	0,4	0,4	0,3	0,3
Meubels; overige goederen n.e.g.	2 128	1 367	1 398	2 220	0,5	0,3	0,3	0,4
Productie, distributie, handel van elektriciteit, aardgas, stoom en water	1 084	1 482	1 440	2 263	0,3	0,3	0,3	0,4
Bouwnijverheid	2 546	2 610	2 958	2 474	0,6	0,6	0,6	0,4
Handel en reparatie	41 939	37 260	42 121	45 146	10,0	8,5	7,9	8,2
Groothandel	21 631	20 038	22 368	24 639	5,2	4,6	4,2	4,5
Detailhandel en reparatie	17 088	14 060	16 073	16 669	4,1	3,2	3,0	3,0
Overig	3 220	3 163	3 680	3 839	0,8	0,7	0,7	0,7
Horeca	627	472	443	363	0,1	0,1	0,1	0,1
Vervoer, opslag en communicatie	22 733	18 906	22 658	21 251	5,4	4,3	4,3	3,9
Vervoer en opslag, reisbureau's en vervoersondersteunende diensten	3 995	4 088	5 513	6 083	1,0	0,9	1,0	1,1
Post en telecommunicatie	18 738	14 819	17 144	15 167	4,5	3,4	3,2	2,8
Financiële instellingen	109 431	138 074	158 911	173 756	26,2	31,6	29,9	31,5
Banken en overige financiële instellingen	96 533	125 981	142 568	161 642	23,1	28,8	26,8	29,3
Verzekeringswezen en pensioenfondsen	12 898	12 093	16 343	12 115	3,1	2,8	3,1	2,2
Overige Dienstverlening	55 745	56 412	67 064	70 745	13,3	12,9	12,6	12,8
Exploitatie en handel in onroerend goed.	22 051	21 010	21 345	22 013	5,3	4,8	4,0	4,0
Verhuur transportmiddelen, machines zonder bediening	320	475	775	677	0,1	0,1	0,1	0,1
Computerservice- en informatie-technologiebureaus e.d.	6 171	6 763	13 078	15 454	1,5	1,5	2,5	2,8
Speur- en ontwikkelingswerk	4 475	4 687	4 520	6 193	1,1	1,1	0,9	1,1
Zakelijke dienstverlening	22 729	23 477	27 346	26 408	5,4	5,4	5,1	4,8
Overig	17 867	14 476	15 165	13 782	4,3	3,3	2,9	2,5

Bron: DNB/CBS.

Hoofdstuk 3

Operationele statistieken van grote niet-financiële ondernemingen

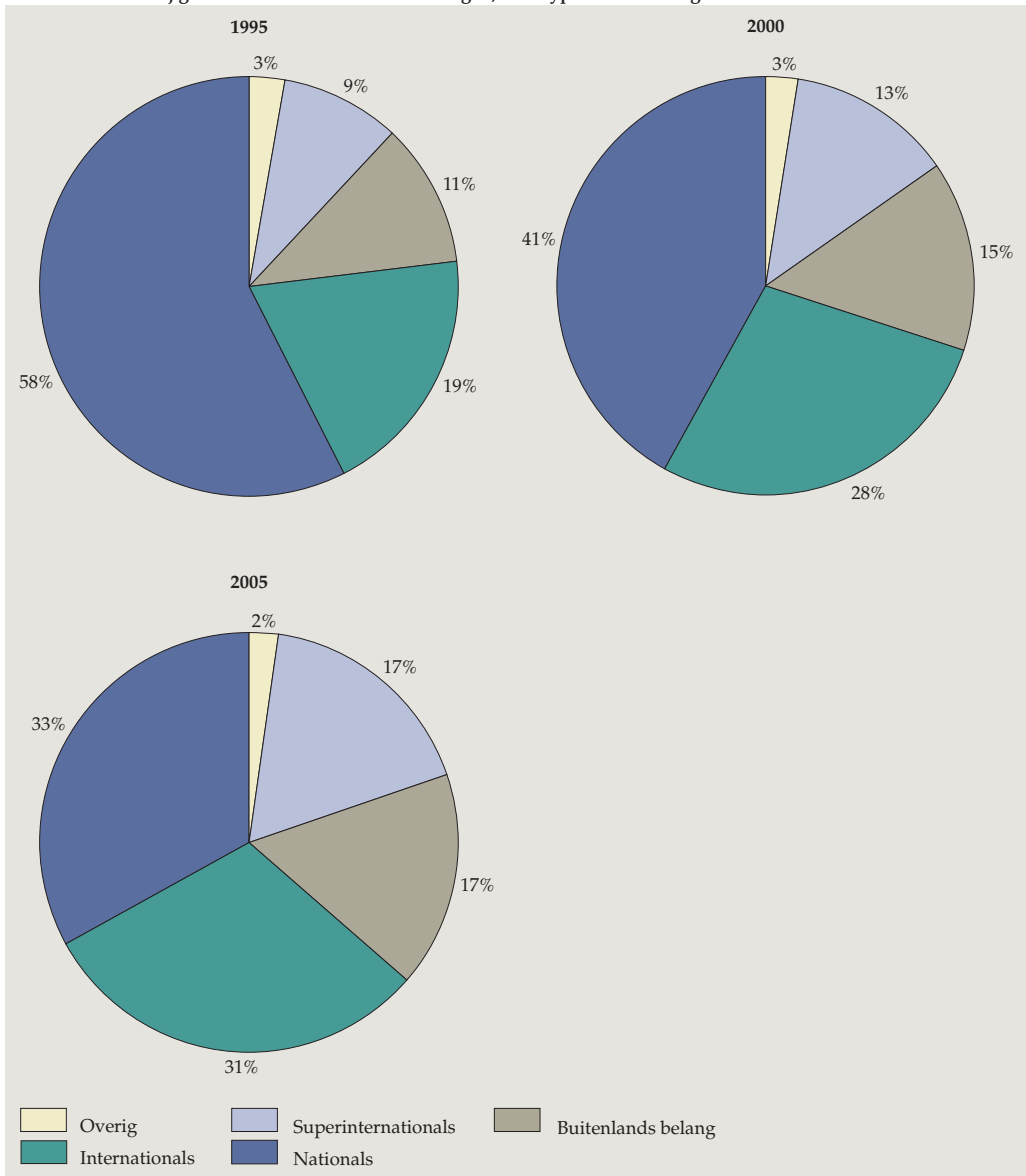
Tabel 3.1

Aantal werknemers bij grote niet-financiële ondernemingen, naar type onderneming en industrietak

	1990	2000	2005
	<i>1 000</i>		
Totaal			
Nationals	878,5	751,9	476,5
Internationals	297,7	505,8	444,9
Buitenlands belang	168,2	264,4	240,5
Superinternationals	141,7	225,8	252,1
Overig	41,4	46,8	33,5
Landbouw en nijverheid			
Nationals	390,5	278,7	188,2
Internationals	193,4	197,1	133,3
Buitenlands belang	99,2	96,8	69,0
Superinternationals	82,1	135,8	124,9
Overig	12,8	16,0	17,2
Handel, reparatie en horeca			
Nationals	146,4	169,4	120,6
Internationals	76,1	78,3	93,4
Buitenlands belang	50,0	53,9	55,2
Superinternationals	38,4	52,1	64,4
Overig	10,3	11,0	5,3
Vervoer, opslag en communicatie			
Nationals	202,2	122,0	71,5
Internationals	23,5	97,3	73,0
Buitenlands belang	6,7	17,1	59,1
Superinternationals	2,7	13,0	12,8
Overig	2,6	12,3	5,6
Zakelijke dienstverl., overheid, e.d. excl. sbi 70			
Nationals	139,4	181,8	96,2
Internationals	4,7	133,1	145,2
Buitenlands belang	12,3	96,6	57,2
Superinternationals	18,5	24,9	50,0
Overig	15,7	7,5	5,4

Bron: CBS StatLine.

3.2 Werknemers bij grote niet-financiële ondernemingen, naar type onderneming



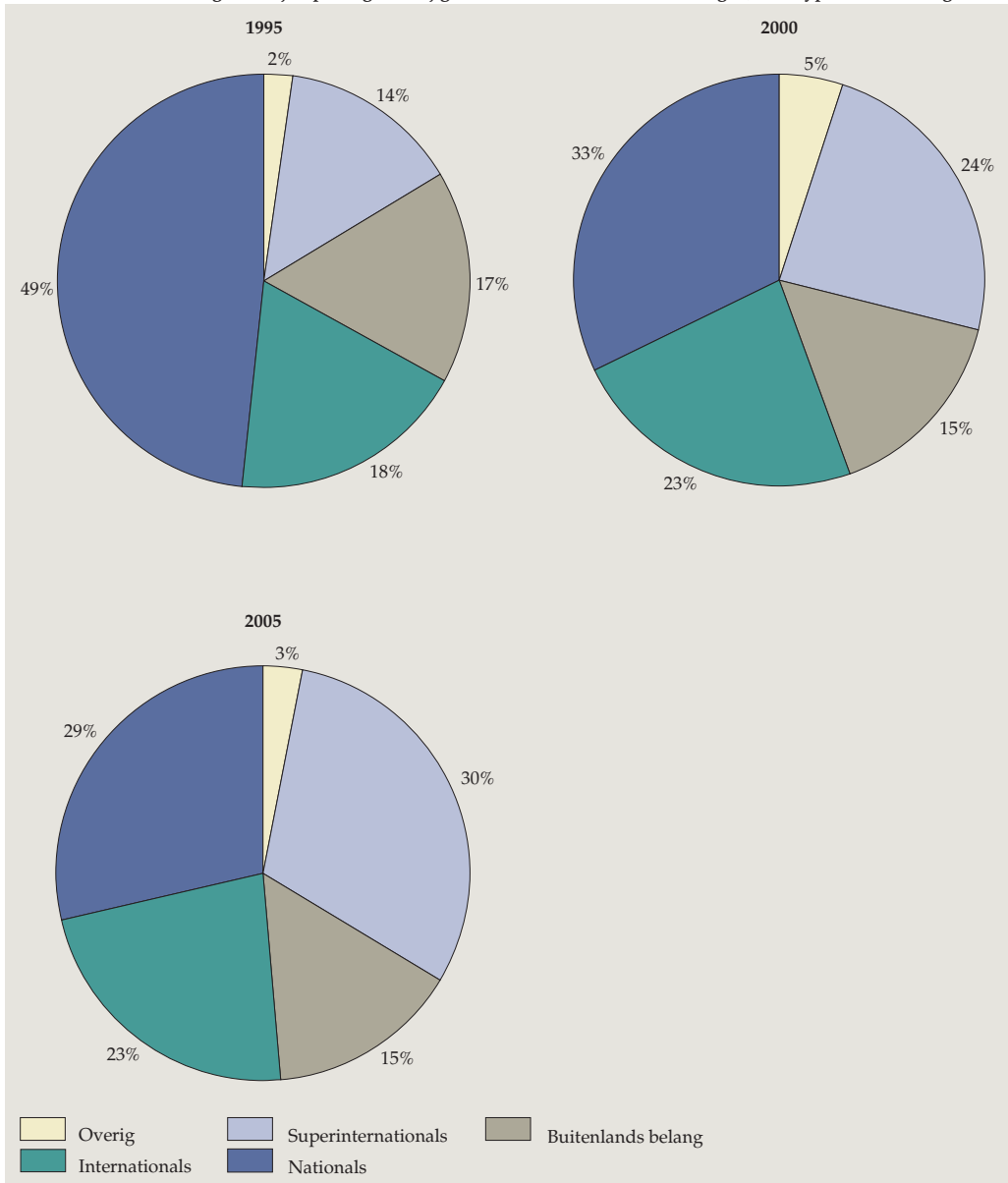
Tabel 3.3

Netto omzet en overige bedrijfsopbrengsten bij grote niet-financiële ondernemingen, naar type onderneming en industrietak

	1990	2000	2005
	<i>mln euro</i>		
Totaal			
Nationals	143 750	175 466	164 479
Internationals	54 953	128 192	129 384
Buitenlands belang	49 563	84 508	85 658
Superinternationals	42 786	130 018	175 972
Overig	6 335	27 784	17 228
Landbouw en nijverheid			
Nationals	81 872	81 562	83 899
Internationals	38 027	79 618	75 733
Buitenlands belang	23 777	33 920	39 422
Superinternationals	25 247	69 472	81 568
Overig	2 372	4 037	9 077
Handel, reparatie en horeca			
Nationals	38 369	54 247	56 150
Internationals	12 371	26 516	29 595
Buitenlands belang	22 342	37 026	22 236
Superinternationals	16 451	48 499	78 524
Overig	2 958	15 850	2 118
Vervoer, opslag en communicatie			
Nationals	16 520	20 120	13 606
Internationals	3 217	14 666	14 262
Buitenlands belang	1 520	5 547	17 880
Superinternationals	287	5 014	8 810
Overig	329	6 292	5 017
Zakelijke dienstverl., overheid, e.d. excl. sbi 70			
Nationals	6 989	19 537	10 824
Internationals	1 339	7 392	9 794
Buitenlands belang	1 924	8 015	6 120
Superinternationals	802	7 033	7 070
Overig	676	1 605	1 016

Bron: CBS StatLine.

3.4 Netto omzet en overige bedrijfsopbrengsten bij grote niet-financiële ondernemingen, naar type onderneming



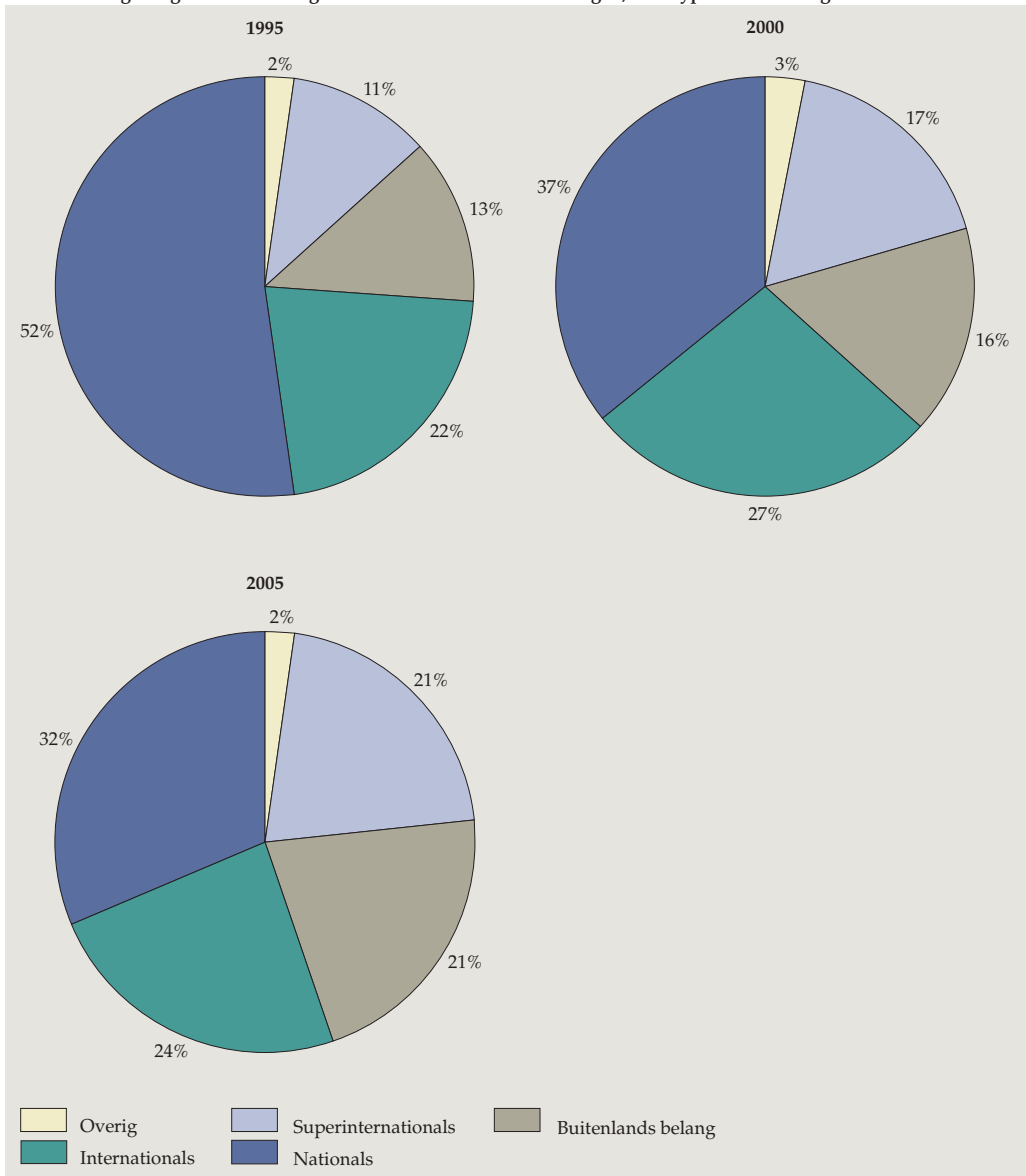
Tabel 3.5

Totale toegevoegde waarde van grote niet-financiële ondernemingen, naar type onderneming en industrietak

	1990	2000	2005
	<i>mln euro</i>		
Totaal			
Nationals	39 145	45 708	43 591
Internationals	16 259	34 879	33 057
Buitenlands belang	9 683	20 659	29 602
Superinternationals	8 235	22 156	29 380
Overig	1 670	4 034	3 131
Landbouw en nijverheid			
Nationals	20 210	21 482	24 371
Internationals	12 700	18 363	14 977
Buitenlands belang	5 938	8 829	16 163
Superinternationals	5 427	14 733	17 223
Overig	666	1 057	1 961
Handel, reparatie en horeca			
Nationals	5 568	8 056	6 898
Internationals	2 206	4 164	4 711
Buitenlands belang	2 729	6 420	4 193
Superinternationals	2 216	4 384	7 950
Overig	344	981	273
Vervoer, opslag en communicatie			
Nationals	9 557	7 641	5 892
Internationals	1 060	8 019	8 051
Buitenlands belang	400	1 208	5 797
Superinternationals	117	1 239	1 185
Overig	146	1 595	352
Zakelijke dienstverl., overheid, e.d. excl. sbi 70			
Nationals	3 811	8 529	6 431
Internationals	293	4 334	5 318
Buitenlands belang	617	4 202	3 450
Superinternationals	476	1 800	3 022
Overig	513	401	546

Bron: CBS StatLine.

3.6 Totale toegevoegde waarde van grote niet-financiële ondernemingen, naar type onderneming



Tabel 3.7

Gemiddelde arbeidsproductiviteit van grote niet-financiële ondernemingen, naar type onderneming en industrietak

	2000	2005
	<i>1 000 euro</i>	
Totaal		
Nationals	74,5	86,8
Internationals	73,3	80,5
Buitenlands belang	87,4	105,6
Superinternationals	94,0	115,8
Overig	65,5	90,9
Landbouw en nijverheid		
Nationals	77,2	91,8
Internationals	65,5	83,4
Buitenlands belang	89,9	111,0
Superinternationals	92,4	109,7
Overig	61,1	108,2
Handel, reparatie en horeca		
Nationals	65,8	77,7
Internationals	81,6	82,6
Buitenlands belang	84,7	88,2
Superinternationals	102,8	125,3
Overig	69,8	48,3
Vervoer, opslag en communicatie		
Nationals	80,0	98,0
Internationals	73,3	83,5
Buitenlands belang	79,2	111,4
Superinternationals	63,0	86,5
Overig	63,9	70,3
Zakelijke dienstverl., overheid, e.d. excl. sbi 70		
Nationals	81,8	86,4
Internationals	55,4	65,0
Buitenlands belang	88,9	129,7
Superinternationals	83,4	126,5
Overig	77,1	130,3

Bron: CBS.

Hoofdstuk 4

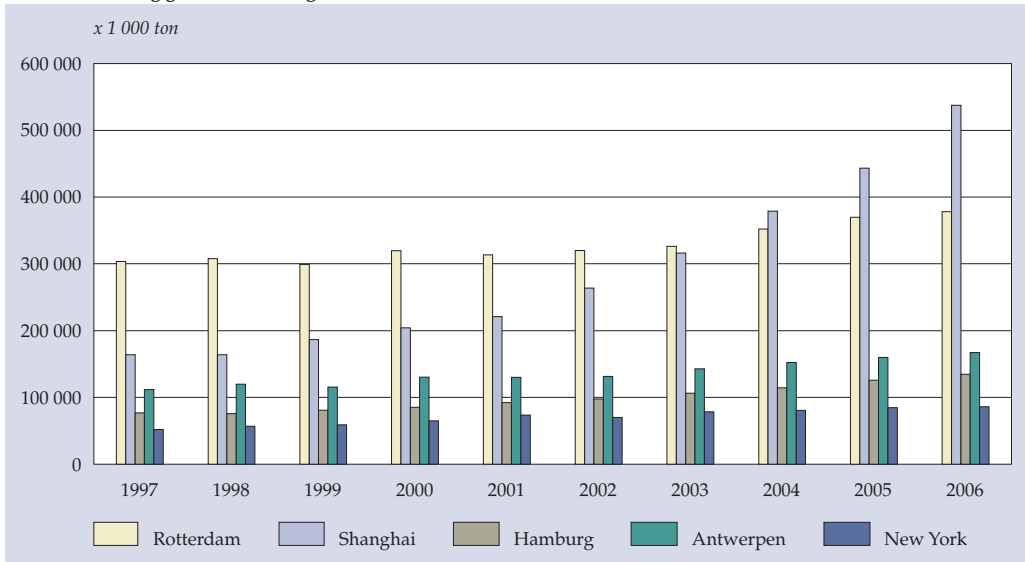
Transport en innovatie

Tabel 4.1
Internationaal goederenvervoer over zee van en naar Rotterdam

		Aangekomen in Rotterdam			Vertrokken uit Rotterdam		
		Zeeschepen		Containers	Zeeschepen		Containers
		aantal	x 1 000 ton		aantal	x 1 000 ton	
				totaal			vervoerd gewicht
Totaal	1996	25 078	1 615 967	18 086	25 505	1 565 319	22 932
	2006	26 631	3 008 749	34 922	27 221	2 819 443	38 898
Europa	1996	19 477	606 050	7 373	20 434	641 299	9 573
	2006	20 740	959 608	9 812	22 068	1 171 741	18 351
w.o. EU-15	1996	15 680	478 908	5 875	16 660	502 547	7 599
	2006	17 144	778 938	7 814	18 217	971 967	15 239
Afrika	1996	1 131	39 840	295	1 071	56 377	804
	2006	1 143	99 305	1 275	783	79 105	1 029
w.v. Noord-Afrika	1996	597	14 442	70	556	19 767	291
	2006	699	48 633	483	563	48 516	704
West-Afrika	1996	197	11 633	92	249	16 175	200
	2006	92	2 568	2	88	1 360	20
Centraal-Afrika	1996	52	863	12	72	4 907	68
	2006	27	-	-	29	-	-
Oost-Afrika	1996	16	44	1	27	135	2
	2006	12	462	6	7	131	3
Zuid-Afrika	1996	269	12 858	120	167	15 393	242
	2006	313	47 642	784	96	29 098	303
Amerika	1996	2 167	296 083	3 961	1 423	229 109	2 936
	2006	2 323	511 886	7 038	1 896	367 146	4 981
w.v. Noord-Amerika	1996	1 006	221 764	3 022	769	195 204	2 584
	2006	893	268 970	2 883	826	249 059	3 547
w.o. Verenigde staten van Amerika	1996	784	210 261	2 854	594	180 904	2 418
	2006	703	243 680	2 597	689	227 519	3 249
Midden-Amerika	1996	174	6 932	106	137	5 732	74
	2006	350	73 545	967	299	45 163	620
Zuid-Amerika	1996	987	67 387	833	517	28 173	278
	2006	1 080	169 371	3 188	771	72 924	814
Azië	1996	1 904	668 628	6 416	1 642	606 679	9 228
	2006	2 074	1 417 282	16 597	1 575	1 176 353	14 218
w.v. West-Azië	1996	282	24 044	221	391	83 051	1 323
	2006	284	47 854	666	210	96 857	1 372
Zuidoost-Azië	1996	672	252 874	2 426	528	206 966	3 247
	2006	580	397 714	4 785	496	324 719	3 975
Noordoost-Azië	1996	950	391 710	3 768	723	316 662	4 659
	2006	1 210	971 714	11 146	869	754 777	8 871
w.o. China	1996	184	41 578	502	97	19 288	311
	2006	615	593 390	6 948	436	366 401	4 407
Hongkong	1996	226	173 845	1 634	164	99 506	1 352
	2006	168	151 249	1 666	161	156 357	1 759
Japan	1996	326	92 242	871	187	97 711	1 479
	2006	224	81 515	818	132	80 650	990
Oceanië	1996	187	5 366	41	130	31 855	391
	2006	164	20 668	200	86	25 098	319

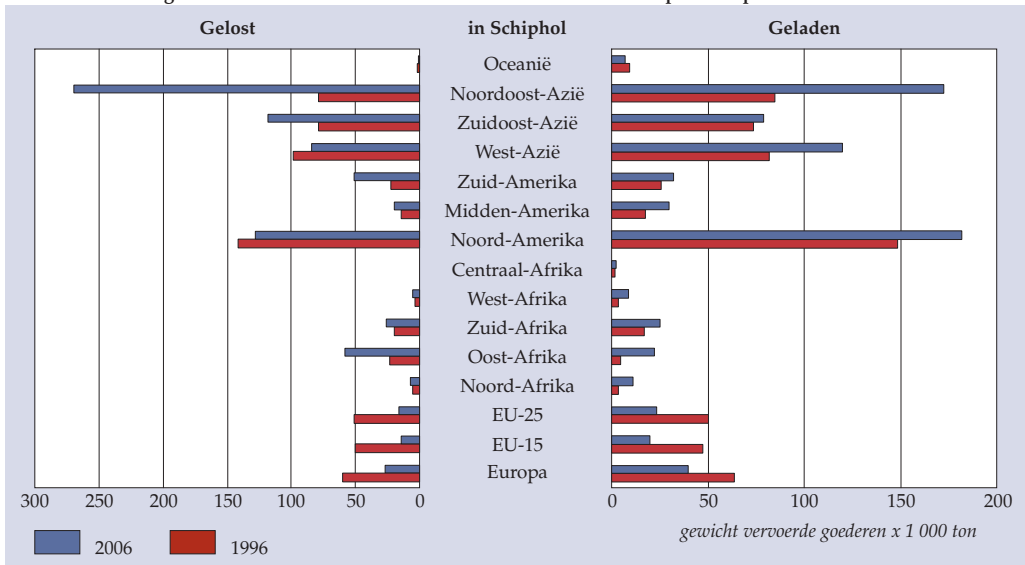
Bron: CBS.

4.2 Ontwikkeling goederenoverslag over zee in 5 wereldhavens



Bron: Individuele havengegevens.

4.3 Internationaal goederenvervoer door de lucht van en naar Amsterdam Airport Schiphol



Bron: CBS.

Tabel 4.4

Internationaal passagiersvervoer door de lucht van en naar een aantal Nederlandse luchthavens

	Aangekomen en vertrokken passagiers ¹⁾								
	Schiphol			Eindhoven		Rotterdam		Maastricht	
	1996	2006	ontwik- keling	1996	2006	1996	2006	1996	2006
	<i>aantal</i>		<i>%</i>	<i>aantal</i>					
Totaal	27 083 591	45 942 773	70	176 840	1 165 460	438 530	1 037 862	154 881	225 722
Europa totaal	16 873 806	31 241 068	85	176 840	1 164 740	423 952	1 037 716	130 454	224 836
EU-15 totaal (excl. NL zie ¹⁾) w.v.	13 693 816	24 604 721	80	148 629	957 393	402 595	972 269	91 820	166 784
Frankrijk	1 227 613	2 067 655	68	43 751	62 834	38 323	108 782	1 017	786
Duitsland	1 822 196	2 554 624	40	10 612	1 351	4 714	22 775	815	115 764
Italië	1 100 393	2 289 998	108	379	324 336	2 539	87 201	840	237
Verenigd Koninkrijk	4 537 430	7 740 356	71	75 654	203 458	326 772	301 330	35 917	1 642
Ierland	231 784	656 285	183	4	109 138	947	7 909	3 199	6
Denemarken	488 408	971 452	99	595	–	75	435	165	78
Griekenland	845 685	1 406 817	66	4 918	31 743	6 912	21 569	20 693	14 388
Portugal	549 655	857 621	56	4 538	12 984	7 183	102 158	6 949	3 266
Spanje	1 422 223	4 008 924	182	6 838	210 449	12 998	317 147	21 698	30 460
België en Luxemburg	359 486	263 641	-27	11	69	458	18	28	31
Zweden	561 867	887 541	58	1 171	345	147	247	233	2
Finland	171 559	438 545	156	–	286	59	42	144	2
Oostenrijk	375 517	461 262	23	158	400	1 468	2 656	122	122
Afrika	1 718 984	2 392 783	39	–	578	14 578	–	23 926	736
Noord-Afrika	1 123 760	875 707	-22	–	–	14 354	–	23 926	133
Oost-Afrika	126 767	676 823	434	–	–	5	–	–	2
Zuid-Afrika	225 294	392 763	74	–	–	–	–	–	3
West-Afrika	242 596	446 854	84	–	578	219	–	–	598
Centraal-Afrika	567	636	12	–	–	–	–	–	–
Amerika	5 372 600	7 294 817	36	–	96	–	–	288	102
Noord-Amerika	4 113 438	5 360 895	30	–	96	–	–	288	92
Midden-Amerika	751 971	1 128 113	50	–	–	–	–	–	–
Zuid-Amerika	507 191	805 809	59	–	–	–	–	–	10
Azië	3 025 169	5 014 105	66	–	46	–	146	213	48
West-Azië	933 842	1 262 662	35	–	46	–	133	213	46
Zuidoost-Azië	1 204 440	1 950 232	62	–	–	–	3	–	2
Noordoost-Azië	886 887	1 801 211	103	–	–	–	10	–	–
Oceanië	93 032	–	–	–	–	–	–	–	–

Bron: CBS.

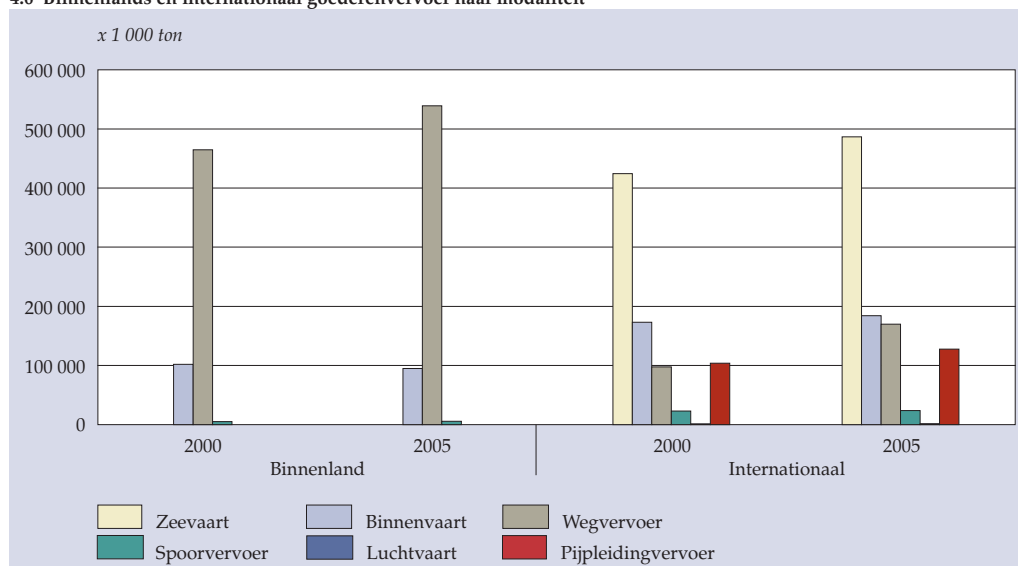
¹⁾ Cijfers zijn exclusief de passagiers in het binnenlandse vervoer en het direct-transitovervoer.

Tabel 4.5
Goederenvervoer naar vervoerstroam

	Totaal	Binnenlands	Internationaal			Overig
			Totaal	Gelost in Nederland	Geladen in Nederland	
<i>x 1 000 ton</i>						
1998	1 403 649	530 279	816 938	441 946	374 992	56 432
1999	1 451 950	584 998	807 144	432 276	374 869	59 808
2000	1 457 470	571 993	823 309	442 280	381 029	62 168
2001	1 496 254	583 729	850 093	458 453	391 640	62 432
2002	1 466 332	554 942	852 664	455 698	396 966	58 726
2003	1 538 691	618 099	850 749	458 258	392 491	69 843
2004	1 633 130	634 106	922 318	494 453	427 865	76 706
2005	1 710 342	639 653	993 896	537 966	455 930	76 793

Bron: CBS.

4.6 Binnenlands en internationaal goederenvervoer naar modaliteit



Bron: CBS.

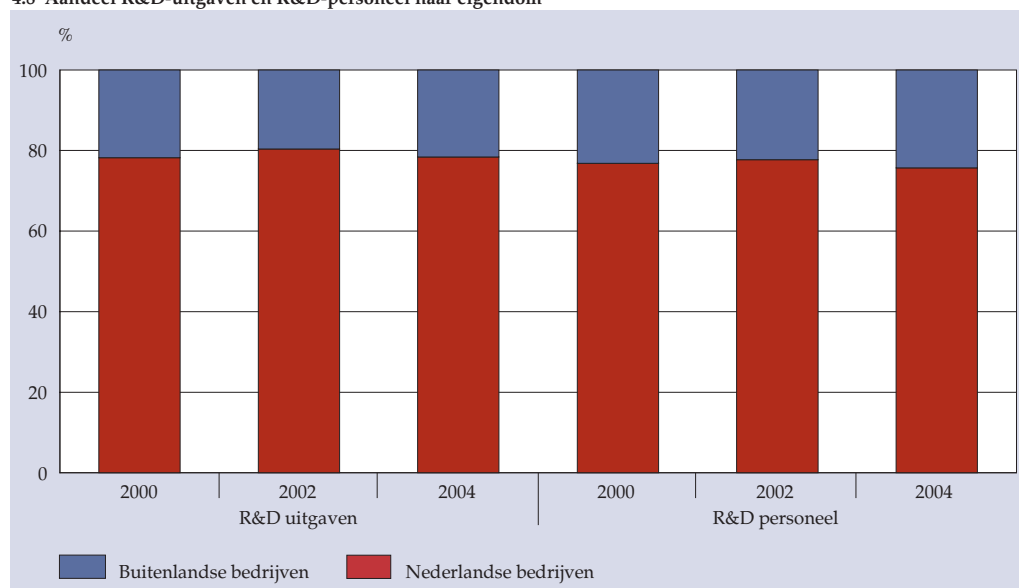
Tabel 4.7
R&D uitgaven (totaal en uitbesteed) en R&D personeel, naar eigendom

	2000	2002	2004
<i>mln euro</i>			
Totale R&D uitgaven			
Totaal	10 381	4 995	5 273
Nederlandse bedrijven	8 122	4 016	4 132
Buitenlandse bedrijven	2 260	979	1 141
Waarvan uitbestede R&D			
Totaal	2 102	1 065	1 073
Nederlandse bedrijven	1 641	850	788
Buitenlandse bedrijven	461	215	285
<i>aantal vte</i>			
R&D personeel			
Totaal	36 087	36 683	36 495
Nederlandse bedrijven	27 716	28 510	27 630
Buitenlandse bedrijven	8 371	8 173	8 865

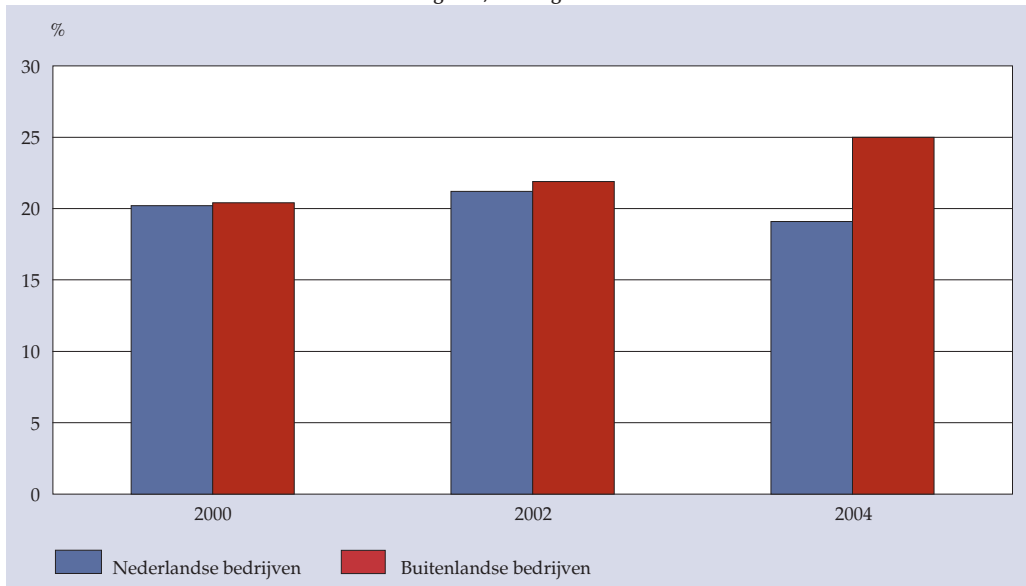
Bron: CBS Innovatie enquête.

N.B. De waarden voor buitenlandse bedrijven vertegenwoordigen een minimum. Wanneer de nationaliteit van het moederbedrijf niet bekend was, is het bedrijf als Nederlands geclassificeerd.

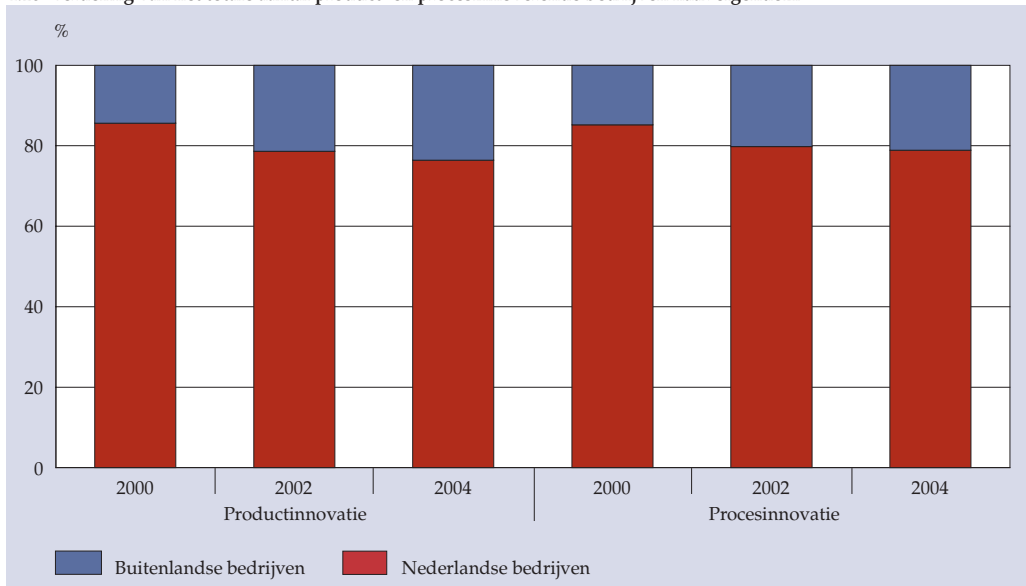
4.8 Aandeel R&D-uitgaven en R&D-personeel naar eigendom



4.9 Aandeel uitbestede R&D in de totale R&D uitgaven, naar eigendom



4.10 Verdeling van het totale aantal product- en procesinnoverende bedrijven naar eigendom



Tabel 4.11

Percentage van R&D-bedrijven met innovatiesamenwerking, naar aard en locatie van de samenwerkingspartner, en naar eigendom, 2004

	Locatie samenwerkingspartner			
	Nederland	Overig Europa	VS	Overige landen
	%			
Aandeel van Nederlandse R&D bedrijven dat samenwerkt met:				
Andere bedrijven binnen eigen concern	39,6	20,4	8,2	5,7
Leveranciers van apparatuur, materialen, componenten of software	61,0	37,0	8,0	6,0
Afnemers	52,9	34,3	12,2	10,9
Concurrenten of andere bedrijven in eigen bedrijfstak	26,8	16,4	5,0	3,9
Consultants, commerciële laboratoria of particuliere R&D-instituten	45,8	14,0	5,2	2,6
Universiteiten of andere instellingen voor hoger onderwijs	46,8	12,8	4,7	2,1
Overheids- of openbare onderzoeksinstellingen	34,6	7,1	0,6	1,8
Aandeel van buitenlandse R&D bedrijven dat samenwerkt met:				
Andere bedrijven binnen eigen concern	19,5	62,7	29,0	16,6
Leveranciers van apparatuur, materialen, componenten of software	52,3	56,0	14,1	6,6
Afnemers	42,7	43,2	15,4	14,5
Concurrenten of andere bedrijven in eigen bedrijfstak	16,2	17,8	5,4	4,6
Consultants, commerciële laboratoria of particuliere R&D-instituten	42,3	24,1	4,6	2,5
Universiteiten of andere instellingen voor hoger onderwijs	40,7	20,7	5,8	2,9
Overheids- of openbare onderzoeksinstellingen	32,0	7,9	0,8	1,2

Bron: CBS Innovatie enquête.

Begrippenlijst

Hoofdstuk 1 Internationale handel

Bruto Binnenlands Product (BBP, marktprijzen)

De toegevoegde waarde tegen basisprijzen van alle sectoren samen, aangevuld met enkele transacties die niet naar sectoren worden verdeeld. De onverdeelde transacties betreffen het saldo van productgebonden belastingen en subsidies en het verschil tussen toegerekende en afgedragen BTW.

Europese Unie

De Europese Unie bestaat uit de volgende landen met tussen haakjes het jaar van toetreding: België (1958), Bulgarije (2007), Cyprus (2004), Denemarken (1973), Duitsland (1958), Estland (2004), Finland (1995), Frankrijk (1958), Griekenland (1981), Hongarije (2004), Ierland (1973), Italië (1958), Letland (2004), Litouwen (2004), Luxemburg (1958), Malta (2004), Nederland (1958), Oostenrijk (1995), Polen (2004), Portugal (1986), Roemenië (2007), Slowakije (2004), Slovenië (2004), Spanje (1986), Tsjechië (2004), Verenigd Koninkrijk (1973), Zweden (1995).

Herfindahl index

De Herfindahl index, ook bekend als de Herfindahl-Hirschman Index (HHI), laat de mate van geografische concentratie van de internationale handel in goederen zien. De indicator wordt berekend door de aandelen van de individuele landen in de totale Nederlandse in- en uitvoer te kwadrateren en vervolgens te sommeren. Hoe sterker de Nederlandse handel plaatsvindt met slechts een aantal landen, hoe sterker de geografische concentratie en hoe hoger de index (de index heeft een waarde tussen 0 en 1).

Invoerwaarde diensten (handel)

De waarde van door het buitenland aan Nederlandse bedrijven geleverde diensten volgens de statistieken van de internationale handel.

Invoerwaarde goederen (handel)

De waarde van door het buitenland aan ingezetenen geleverde goederen volgens de statistieken van de internationale handel. Bij invoer uit EU-landen is dit de waarde van de goederen inclusief vracht- en verzekeringskosten tot aan de Nederlandse grens.

Bij invoer uit niet-EU-landen is dit de waarde inclusief vracht- en verzekeringskosten tot aan de buitengrens van de Europese Unie. De invoerwaarde goederen (handel) wijkt af van de waardering van de invoer in de Nationale rekeningen; zie Invoer van goederen.

Uitvoerwaarde diensten (handel)

De waarde van door Nederlandse bedrijven aan het buitenland geleverde diensten volgens de statistieken van de internationale handel.

Uitvoerwaarde goederen (handel)

De waarde van de door ingezetenen aan het buitenland geleverde goederen volgens de statistieken van de internationale handel. Dit is de waarde, inclusief vracht- en verzekeringskosten tot aan de Nederlandse grens. De uitvoerwaarde goederen (handel) wijkt af van de waardering van de uitvoer in de Nationale rekeningen.

Wederuitvoer

De goederen die via Nederland vervoerd worden en daarbij (tijdelijk) eigendom worden van een ingezetene, zonder dat significant industriële bewerking plaatsvindt.

Hoofdstuk 2 Buitenlandse directe investeringen

Directe Investeringen

Een onderneming met directe investeringen uit het buitenland is een onderneming waarin een investeerder uit een ander land tenminste 10% bezit van het gewone aandelenkapitaal of van de stemrechten of het equivalent daarvan. Het gaat hierbij om een blijvend belang en om verkrijging van substantiële invloed in het management van de onderneming. Directe investeringen zijn opgebouwd uit aandelenkapitaal, deelnemingen in groepsmaatschappijen in het buitenland en kredietverlening.

Hoofdstuk 3 Operationele Statistieken van grote niet-financiële ondernemingen

Arbeidsproductiviteit

De toegevoegde waarde per werknemer (in constante prijzen en voltijdsequivalenten) voor grote, niet-financiële ondernemingen in Nederland (zie: Grote, niet-financiële ondernemingen). De toegevoegde waarde is berekend door per onderneming de kosten van de verkopen in mindering te brengen op de totale omzet. De 2% meest extreme waarden per jaar, en de negatieve waarden zijn buiten de berekening van de gemiddelde arbeidsproductiviteit gehouden. De data zijn niet gecorrigeerd voor structuurwijzigingen en populatiedynamiek.

Grote niet-financiële ondernemingen

Grote niet-financiële ondernemingen zijn in Nederland gevestigde rechtspersoonlijkheden ondernemingen met een balanstotaal van 23 miljoen euro of meer (vanaf 2001). Vóór 2001 is een balanstotaal van 12,5 miljoen euro bepalend. Alleen onder-

nemingen die als hoofdactiviteit de productie van goederen en niet-financiële diensten hebben, worden meegenomen.

De statistiek wordt samengesteld op basis van een enquête bij 2 000 grote ondernemingen. De cijfers over de grote ondernemingen zijn inclusief de geconsolideerde opgave van circa 20 000 dochterondernemingen.

Industrietak

De ondernemingen zijn ingedeeld naar industrietak op basis van hun hoofdactiviteit. De hoofdactiviteit van een onderneming in zijn geheel bepaalt onder welke activiteit de gegevens, inclusief de bijbehorende groepsmaatschappijen worden gepresenteerd. Hierdoor kunnen de gepubliceerde cijfers afwijken van andere statistieken.

Landbouw en nijverheid: SBI code 0, 1, 2, 3, 4.

Handel, reparatie en vervoer: SBI code 50, 51, 52, 55.

Vervoer, opslag en communicatie: SBI code 60, 61, 62, 63, 64.

Zakelijke dienstverlening, overheid, e.d.: SBI code 71, 72, 73, 74, 75, 80, 85, 90, 91, 92, 93.

SBI-code: Standaard BedrijfsIndeling van het CBS.

Netto omzet en overige bedrijfsopbrengsten

Tot de netto-omzet wordt gerekend: de aan derden in rekening gebrachte bedragen voor geleverde goederen en/of verleende diensten; de toe- of afnemings van de voorraad gereed product en onderhanden werk; de in eigen beheer vervaardigde vaste activa bestemd voor de eigen bedrijfsuitoefening; en de kostprijsverhogende belastingen. Onder de overige bedrijfsopbrengsten worden de opbrengsten verantwoord, die niet direct het doel van de onderneming zijn.

Totale toegevoegde waarde

De toegevoegde waarde is berekend door de kosten van de verkopen van de netto omzet en overige bedrijfsopbrengsten af te trekken. Onder kosten van de verkopen worden onder andere verstaan de kosten van grond- en hulpstoffen; de inkoopwaarde van handelsgoederen; de kosten van uitzendkrachten; en alle overige kosten in brede zin met uitzondering van lonen, afschrijvingen op (im)materiële activa en rentelasten.

Type onderneming

Nationals: Ondernemingen die niet in handen zijn van een moedermaatschappij in het buitenland en die zelf ook geen aanmerkelijke belangen in het buitenland hebben.

Internationals: Ondernemingen waarvan de meerderheid van de aandelen in Nederlandse handen is, maar die zelf wel aanmerkelijke belangen in het buitenland hebben.

Buitenlands belang: Ondernemingen waarvan het aandelenkapitaal voor meer dan 50% in handen is van buitenlandse ondernemingen.

Superinternationals: Ondernemingen waarvan het aandelenkapitaal voor meer dan 50% in handen is van buitenlandse ondernemingen en die zelf ook aanmerkelijke belangen in het buitenland hebben.

Werknemers

Het aantal werknemers dat gemiddeld gedurende het boekjaar op de loonlijsten van de onderneming staat, herleid tot volledige banen.

Hoofdstuk 4 Transport en innovatie

Buitenlandse bedrijven

Bedrijven actief in Nederland waarvan de moeder (UBO) in het buitenland is gevestigd.

Direct-transitovervoer

Direct-transitopassagiers zijn reizigers die aankomen en vertrekken met hetzelfde vluchtnummer, doorgaans is dit ook hetzelfde vliegtuig.

Eigen R&D

Brutoloon van R&D-personeel, bijkomende kosten van bijv. reiskosten, laboratoria, documentatie en computertijd, investeringen in gebouwen en apparatuur voor R&D.

Goederenoverslag

Het totaal van geladen en geloste goederen in een haven.

Goederenvervoer door de lucht

Het tegen betaling vervoeren van goederen door de lucht op verkeersvluchten van luchtvaartmaatschappijen, exclusief post en passagiers-bagage.

Goederenvervoer over zee

Internationaal vervoer van goederen over zee van haven naar haven.

Innovatiesamenwerking

Innovatoren kunnen in de beschouwde periode innovatieprojecten hebben uitgevoerd in samenwerking met andere ondernemingen en instellingen (partners).

Samenwerken is het actief en gezamenlijk met anderen werken aan de ontwikkeling van technologisch nieuwe of verbeterde producten, diensten of processen al dan niet in een formeel samenwerkingsverband. Meestal (niet altijd) worden de kosten en eventuele opbrengsten van dit soort partnerships gedeeld. Uitbestede werk is dus niet meegerekend.

Internationaal personenvervoer door de lucht

Grensoverschrijdend vervoer van passagiers door de lucht op verkeersvluchten van luchtvaartmaatschappijen.

Nederlandse bedrijven

Bedrijven actief in Nederland waarvan de moeder (UBO) ook in Nederland is gevestigd.

Procesinnovatoren

Bedrijven die in beschouwde periode innovatieprojecten hebben uitgevoerd die hebben geleid tot nieuwe of sterk verbeterde productieprocessen, distributiemethoden of ondersteunende activiteiten voor de goederen en/of diensten.

Productinnovatoren

Bedrijven die in beschouwde periode innovatieprojecten hebben uitgevoerd die hebben geleid tot technologisch nieuwe of sterk verbeterde producten of diensten (productinnovaties).

Research & development (R&D)

Kenmerkend voor R&D is dat in het onderzoek (research) gestreefd wordt naar oorspronkelijkheid en vernieuwing. R&D is het creatief, systematisch en planmatig zoeken naar oplossingen voor praktische problemen. Ook het strategische en het fundamentele onderzoek, waarbij het verkrijgen van achtergrondkennis en het vergroten van de (puur) wetenschappelijke kennis voorop staat en niet het streven naar direct economisch voordeel of het oplossen van problemen, behoort tot R&D. Verder wordt het (uit)ontwikkelen (development) van ideeën of prototypes tot bruikbare processen en productierijpe producten tot R&D gerekend.

R&D bedrijven

Bedrijven met uitgaven voor R&D en eigen personeel.

R&D personeel (VTE)

Aantal onderzoekers, assistenten en overig personeel, ingezet voor R&D, uitgedrukt in arbeidsjaren. Vanaf 2002 is het door een verbeterde methode mogelijk om ook voor de universiteiten het personeel betrokken bij onderzoek te verdelen naar onderzoekers, assistenten en overig personeel.

Uitbestede R&D

Kosten van R&D uitbesteed binnen het concern of aan andere ondernemingen, universiteiten, researchinstellingen (zoals TNO) in Nederland of in het buitenland.