

Kwartaalsectorrekeningen voorzien in behoefte aan snelle informatie

Inleiding

Met de totstandkoming van de Economische en Monetaire Unie is het aantal beleidsterreinen van de Europese Unie sterk uitgebreid. Voor een adequate uitvoering van het beleid is de beschikbaarheid van nauwkeurige en snelle statistische informatie van steeds groter belang. Daarom is in september 2000 een actieplan gelanceerd, waarvan de samenstelling van een volledig stelsel van sectorrekeningen op kwartaalbasis, met zowel financiële als niet-financiële rekeningen en balansen, een essentieel onderdeel uitmaakt. De EU-lidstaten zijn inmiddels verplicht een breed scala aan kwartaalcijfers op te leveren. Dit artikel bespreekt de eerste resultaten die op het terrein van de kwartaalsectorrekeningen in Nederland zijn gerealiseerd. De samengestelde kwartaalcijfers voor de kwartalen vanaf 2005 tot en met het tweede kwartaal van 2007 en enkele opvallende uitkomsten worden toegelicht.

Kwartaalsectorrekeningen

Als reactie op de internationale ontwikkelingen op statistisch gebied is het CBS eind 2000 begonnen met het ontwikkelen van de kwartaalsectorrekeningen. Gestart werd met onderzoek naar bronnen en methoden om overheids-cijfers op kwartaalbasis te ramen. Later werden ook bronnen en methoden voor andere sectoren van de economie ontwikkeld. In juni 2005 kon voor het eerst een volledig stelsel van kwartaalsectorrekeningen samengesteld worden, in dit geval voor het eerste kwartaal van 2005. Vanaf dat moment vindt de samenstelling van kwartaalsectorrekeningen op reguliere basis plaats. Om aan de informatie-behoefte van Eurostat en de ECB te voldoen zijn eind 2005 bovendien ramingen gemaakt voor zogenaamde tijd-reekskwartalen. Voor niet-financiële transacties gaan deze ramingen terug tot het eerste kwartaal van 1999, voor de financiële rekeningen en balansen tot het eerste kwartaal van 1998.

Het CBS brengt al geruime tijd kwartaalcijfers naar buiten. Tot op heden beperkte deze informatie zich echter tot variabelen die in de aanbod- en gebruiktabellen worden beschreven (zoals productie, consumptie, investeringen) en macro-aggregaten die op basis daarvan bepaald kunnen worden (zoals het bruto binnenlands product). Met de ontwikkeling van de kwartaalsectorrekeningen komt per institutionele sector ook informatie beschikbaar over inkomensverdeling (via transacties in bijvoorbeeld rente, dividenden), inkomensherverdeling (transacties in bijvoorbeeld belastingen, premies en uitkeringen) en financiering (transacties en uitstaande balansbedragen voor bijvoorbeeld deposito's, leningen en effecten).

Ook bieden de rekeningen op kwartaalbasis informatie over belangrijke macro-aggregaten zoals het vorderingensaldo van de overheid en het beschikbaar inkomen van huishoudens. Het CBS maakt al geruime tijd op jaarbasis cijfers voor verdelingstransacties en financiële transacties,

maar op kwartaalbasis was dat (met uitzondering van de overheidscijfers) nog niet het geval. De toegevoegde waarde van de kwartaalsectorrekeningen ten opzichte van de jaarsectorrekeningen is vooral gelegen in het feit dat deze informatie al één kwartaal na afloop van het kwartaal waarover wordt gerapporteerd beschikbaar komt, zodat er snel zicht is op ontwikkelingen in de economie. Daarnaast wordt het nu ook mogelijk om met behulp van deze cijfers kwartaalpatronen in een aantal transacties vast te stellen. Ten slotte komt er, nadat het vierde kwartaal van een jaar is afgerond, ook een snelle, (zeer voorlopige) eerste jaar-raming als som van de vier kwartalen beschikbaar.

De geschiedenis van de kwartaalsectorrekeningen is pas in 2000 begonnen en is dus nog vrij kort. Er wordt nog volop gewerkt aan bronnen en methoden teneinde de kwaliteit van de ramingen te verbeteren. De cijfers die in dit artikel worden genoemd hebben dan ook nog een experimentele status en moeten met de nodige voorzichtigheid bekeken worden. De productiegerelateerde variabelen (beloning van werknemers, belastingen en subsidies op productie en invoer) zijn al redelijk goed. De overige niet-financiële transacties (inkomen uit vermogen, belastingen op inkomen, sociale premies en uitkeringen, inkomens- en kapitaaloverdrachten) kennen wat ruimere onzekerheidsmarges. De financiële transacties zijn vooralsnog vrij zwak. Het is overigens de bedoeling op korte termijn gegevens uit de kwartaalsectorrekeningen op reguliere basis op StatLine te gaan publiceren.

Sector niet-financiële vennootschappen

De sector niet-financiële vennootschappen is in termen van productie de grootste sector binnen de Nederlandse economie. Niet-financiële vennootschappen houden zich bezig met de productie van goederen en/of het verhandelen van niet-financiële diensten en zijn verantwoordelijk voor meer dan 56 procent van het bruto binnenlands product (300,1 miljard euro in 2006). Zij nemen meer dan 65 procent van de door binnenlandse sectoren betaalde lonen voor hun rekening.

Bij de uitbetaling van lonen is een piek in het tweede kwartaal zichtbaar door de uitkering van vakantiegeld. In mindere mate is dat ook het geval in het vierde kwartaal als gevolg van eindejaarsuitkeringen. Verder laten de kwartaalcijfers van het betaalde inkomen uit vermogen eveneens een seizoenspatroon zien. Dat wordt vooral veroorzaakt door het verloop van de uitbetaalde dividenden. De omvangrijke winstuitkeringen van niet-financiële vennootschappen kennen over het algemeen pieken in het tweede en derde kwartaal van het jaar. In 2006 is ook in het vierde kwartaal nog veel dividend uitgekeerd. De piek lag weliswaar in het tweede kwartaal (11,6 miljard euro) maar de dividenduitkeringen van 7,6 miljard euro in zowel het derde als het vierde kwartaal waren eveneens hoog.

De financiële activa en passiva van de niet-financiële vennootschappen zijn, afgezet tegen die van de financiële instellingen, beperkt van omvang. De grootste financiële actiefposten van de sector zijn aandelen en overige deelnemingen (269,3 miljard euro aan het einde van het tweede kwartaal van 2007) en leningen (250,6 miljard euro eind tweede kwartaal 2007). Het gaat hierbij voor het overgrote deel om leningen aan buitenlandse concernonderdelen. De belangrijkste financieringsmiddelen van de sector betreffen aandelen en overige deelnemingen (766,5 miljard euro) en de leningen (515,1 miljard euro). In de vier kwartalen van 2006 samen hebben niet-financiële ondernemingen met 30,4 miljard euro een recordbedrag aan leningen opgenomen.

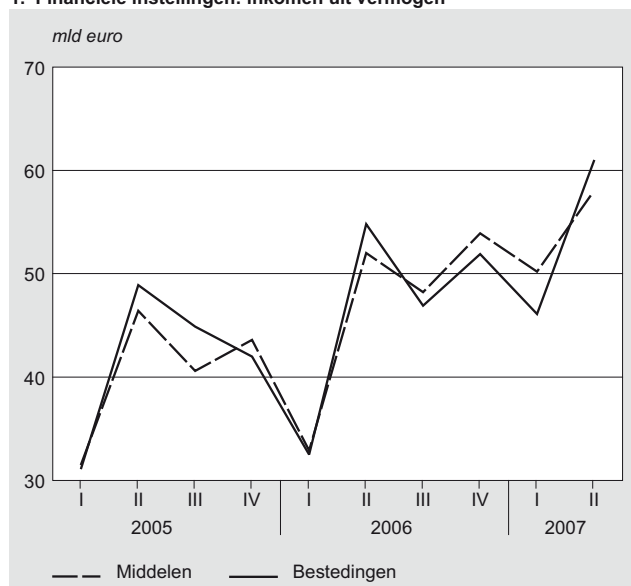
Sector financiële instellingen

De sector financiële instellingen omvat alle vennootschappen met als hoofdfunctie financiële intermediaatie, dat wil zeggen het aantrekken, transformeren en distribueren van financiële middelen. De monetaire financiële instellingen, hierna banken genoemd, en de verzekeringsinstellingen en pensioenfondsen zijn de belangrijkste groepen binnen de sector. Daarnaast omvat de sector nog een vrij heterogene groep van overige financiële instellingen.

Gezien de aard van financiële instellingen is het begrijpelijk dat op hun niet-financiële rekening de transacties met betrekking tot inkomen uit vermogen (voornamelijk rente en dividenden) dominant zijn. Banken ontvangen en betalen immers rente voor het opnemen en weer uitzetten van geld, terwijl verzekeraars en pensioenfondsen flinke renten en dividendopbrengsten genereren met hun beleggingen.

Inkomens uit vermogen fluctueren behoorlijk per kwartaal, zowel bij de middelen als bij de bestedingen. Toch lijkt er vanaf het eerste kwartaal van 2005 tot en met het tweede

1. Financiële instellingen: inkomen uit vermogen



kwartaal van 2007 wel een stijgende trend zichtbaar. De toename van de rentestromen binnen deze transacties wordt zowel door een stijging van de rentetarieven als door een groei in de omvang van de rentedragende vermogens-titels veroorzaakt. De pieken in het tweede kwartaal van 2006 worden vooral veroorzaakt door het dividend, de tweede belangrijke component van het inkomen uit vermogen. Dit komt, net als bij de niet-financiële bedrijven, vooral doordat dividenden meestal in het tweede kwartaal betaald worden.

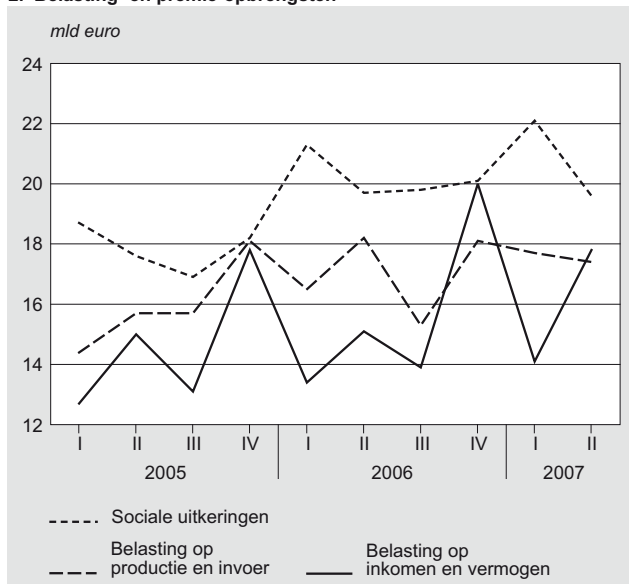
De financiële activa en passiva van de financiële instellingen zijn een veelvoud van die van de niet-financiële vennootschappen. De totale financiële activa van de financiële instellingen zijn vanaf het eerste kwartaal 2005 tot en met het tweede kwartaal van 2007 ieder kwartaal gegroeid. Gemiddeld groeiden deze activa met ruim 133 miljard euro per kwartaal. Uitschieter was het eerste kwartaal van 2007, waarin ze met 201 miljard euro aangroeyden. De omvang van de verschillende onderdelen van de financiële activa en passiva illustreren opnieuw de functie van de financiële instellingen in het economisch proces. Met name de banken trekken gelden aan in de vorm van deposito's (1 387,2 miljard euro aan het einde van het tweede kwartaal van 2007) en zetten die voornamelijk uit in de vorm van leningen (2 012,5 miljard per eind tweede kwartaal 2007). De verzekeraars en pensioenfondsen trekken gelden aan via de pensioen- en levensverzekeringsvoorzieningen. In essentie is dit het (veelal positieve) verschil tussen ontvangen premies en betaalde uitkeringen. Aan het einde van het tweede kwartaal van 2007 bedroegen deze verplichtingen aan gezinnen 990,7 miljard euro. Deze gelden investeren ze vervolgens in allerlei financiële en niet-financiële activa.

Sector overheid

Tot de sector overheid worden alle (publiekrechtelijke) eenheden gerekend die zich bezighouden met de herverdeling van inkomen en vermogen zoals de ministeries, gemeenten, provincies en waterschappen. Verder bestaat de overheid uit instellingen die gecontroleerd en voornamelijk gefinancierd worden door de hiervoor genoemde eenheden én daarbij niet voor de markt produceren zoals ProRail, de Open Universiteit en TNO.

De overheidsuitgaven worden gefinancierd uit verplichte betalingen van belastingen en premies. Deze verplichte betalingen vormen ruim 80 procent van de totale overheidsinkomsten. Ruwweg zijn ze onder te verdelen in drie soorten: belastingen op productie en invoer, belastingen op inkomen en vermogen en sociale premies. Bij elk van deze drie typen is een verschillend kwartaalpatroon waarneembaar. De belastingen op productie en invoer vertonen een piek in het tweede en vierde kwartaal. Dit kwartaalpatroon komt voornamelijk voor rekening van de belasting over de toegevoegde waarde (btw). De btw beslaat bijna 60 procent van de totale opbrengst van deze belastingsoort. Het kwartaalpatroon van de btw sluit aan op de kwartaalontwikkeling van de toegevoegde waarde uit de productie van goederen en diensten.

2. Belasting- en premie-opbrengsten



De belastingen op inkomen en vermogen bestaan voor 50 procent uit de opbrengsten van de loonbelasting en voor ruim 30 procent uit de opbrengst van de vennootschapsbelasting. De opbrengsten van de loonbelasting volgen het kwartaalpatroon van de looninkomens. Vandaar dat in het tweede kwartaal een piek zichtbaar is vanwege de betaling van het vakantiegeld en in het vierde kwartaal een piek door de betaling van de eindejaarsuitkeringen. Het kwartaalpatroon van de opbrengsten uit de vennootschapsbelasting laat daarentegen juist in het tweede kwartaal een flinke dip zien.

Opvallend is dat de ontvangsten van de wettelijke sociale verzekeringspremies niet hetzelfde kwartaalpatroon vertonen als de looninkomens en de loonbelasting. De wettelijke sociale verzekeringspremies hebben geen piek in het tweede en vierde kwartaal maar juist in het eerste kwartaal, gevolgd door een gelijkmatig verloop in de andere drie kwartalen. Reden hiervoor zijn de verrekeningen in verband met de belastingaangiftes in het tweede en derde kwartaal van het jaar ervoor. In het vierde kwartaal vinden herberekeningen plaats over de verdeling van de aandelen loonbelasting en sociale premies in de loonheffing (eerste belastingschijf). Resultaat van deze herberekeningen is een neerwaartse bijstelling van de sociale premies in de laatste drie kwartalen van 2005 en 2006.

Het kwartaalpatroon van de bestedingen van de overheid is afhankelijk van de verschillende soorten transacties. De betalingen voor de beloningen van werknemers vertonen, net als bij de andere sectoren, door het vakantiegeld en de eindejaarsuitkeringen pieken in het tweede en vierde kwartaal. Ook de uitkeringen van wettelijke sociale verzekeringen in geld en de uitkeringen van sociale voorzieningen in geld zijn gerelateerd aan het kwartaalpatroon van de looninkomens en vertonen een piek in het tweede kwartaal. De laagste uitgaven voor goederen en diensten worden in het eerste kwartaal geregistreerd. De sociale uitkeringen in natura en ook de rentebetalingen laten een gelijkmatig kwartaalpatroon zien.

De obligatieleningen vormen vanouds het belangrijkste financieringsmiddel van de overheid. Deze post domineert dan ook de financiële balans en de financiële rekening van de overheid en vormt dus de belangrijkste component van de overheidsschuld. In zes van de tien kwartalen tussen begin 2005 en eind juni 2007 daalde de uitstaande obligatieschuld tegen marktwaarde, enerzijds door negatieve herwaarderingen vanwege oplopende rente, anderzijds doordat er per saldo op de schuld werd afgelost. De uitstaande obligatieschuld was daardoor halverwege 2007 zelfs lager dan begin 2005: 220,4 miljard euro versus 227,4 miljard euro. Uitgedrukt als percentage van het bruto binnenlands product is de daling nog sterker.

Sector huishoudens en instellingen zonder winstoogmerk ten behoeve van huishoudens

De ontwikkelingen binnen de sector huishoudens, waartoe ook de instellingen zonder winstoogmerk zoals verenigingen en stichtingen behoren, worden vaak beschreven aan de hand van een aantal kernvariabelen. Met het beschikbaar komen van de kwartaalsectorrekeningen wordt duidelijk hoe deze variabelen zich gedurende het jaar ontwikkelen.

De belangrijkste bron van inkomsten voor de sector huishoudens is het looninkomen. In de lonen is een heel duidelijk kwartaalpatroon herkenbaar. Door de uitkering van het vakantiegeld is het looninkomen in het tweede kwartaal van 2005 en 2006 gemiddeld ruim 20 procent hoger dan in de overige kwartalen. De uitkering van vakantiegelden brengt ook extra afdrachten van sociale premies met zich mee. Dit kwartaalpatroon werkt ook door op de kernsaldi primair inkomen, beschikbaar inkomen en besparingen. Ook in de financiële rekening is via de transacties in charitaal geld en deposito's te zien dat het vakantiegeld in het tweede kwartaal op de bankrekeningen wordt bijgeschreven.

Kwartaalpatronen van productie, consumptie, rentebetalingen en kapitaaloverdrachten zijn in deze relatief korte tijdreeks (nog) niet te constateren. Wel is een patroon herkenbaar in het ontvangen inkomen uit vermogen. De pieken in vooral het tweede kwartaal worden veroorzaakt door de dividendontvangsten en zijn dus het spiegelbeeld van de hoge dividendbetalingen in dat kwartaal van zowel de niet-financiële vennootschappen als de financiële instellingen. Ook de belasting over dividendontvangsten wordt beïnvloed door het patroon van dividenduitkeringen. De cijfers voor schadeverzekeringspremies en -uitkeringen laten in de kwartalen van 2006 een niveaupercentage ten opzichte van 2005 zien. Dit heeft te maken met de wijziging van het zorgstelsel. Per 1 januari 2006 worden de premies en uitkeringen voor de basisverzekering namelijk niet meer als schadeverzekering aan of van verzekeringsinstellingen gezien, maar als sociale premies en uitkeringen van of aan de overheid.

Uit de financiële balans van de huishoudens blijkt dat de verzekeringstechnische voorzieningen veruit de belangrijkste actiefpost is. Deze post weerspiegelt de toekomstige aanspraken van gezinnen op levensverzekerings- en pen-

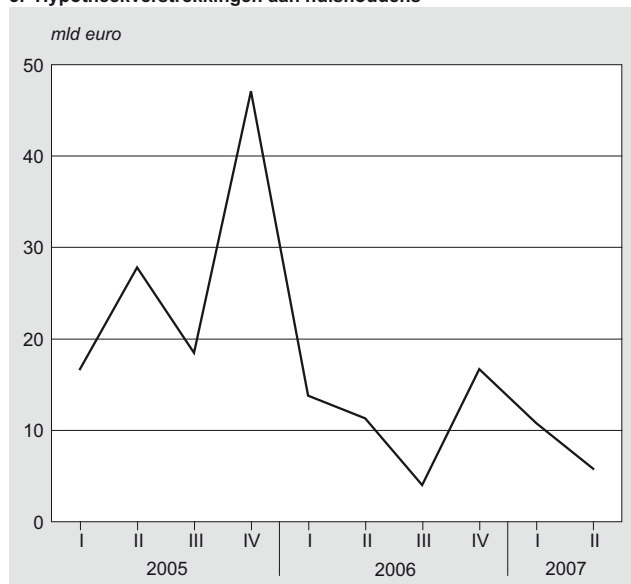
sioenuitkeringen en bedroeg aan het einde van het tweede kwartaal van 2007 969 miljard euro. De gemiddelde netto-inleg per kwartaal bedraagt ongeveer 8 miljard euro. Overigens draagt deze inleg in de meeste kwartalen veel minder bij aan de toename van de uitstaande verzekeringstechnische voorzieningen dan de koersontwikkelingen. Uitschieter wat betreft die koersmutaties was het derde kwartaal van 2005 met een waardeinstijging van 26,9 miljard euro.

Grootste schuldenpost van huishoudens zijn de hypotheekschulden, die het belangrijkste onderdeel van de opgenomen leningen vormen. Eind 2006 zijn woninghypotheken met 544,3 miljard euro voor het eerst hoger dan het bruto binnenlands product. De verstrekte hypotheken waren overigens in zowel bedragen als in aantallen in 2006 elk kwartaal lager dan in 2005. Dat beeld lijkt zich in 2007 door te zetten. In de financiële rekening valt op dat in het tweede en vooral het vierde kwartaal relatief meer hypothecaire leningen werden afgesloten. Mogelijke oorzaak is dat in het vierde kwartaal wellicht versneld hypotheken zijn afgesloten om aan strengere financieringsregels (verlaging Nationale Hypotheek Garantie, striktere inkomensstoets) van het nieuwe jaar te kunnen ontsnappen.

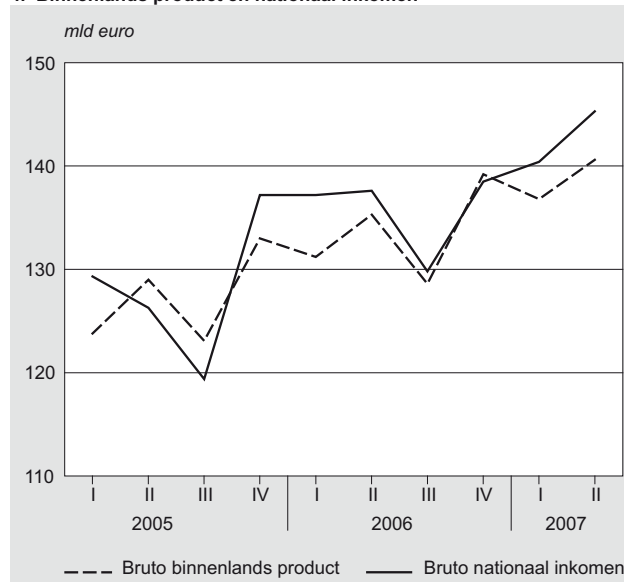
Sector buitenland

De vijf sectoren van de Nederlandse economie hebben ook diverse transacties met het buitenland. De sector buitenland beschrijft alle economische relaties van Nederland met het buitenland. De niet-financiële rekening wordt gedomineerd door handelsstromen. De import en export laten over de kwartalen een redelijk gelijkmatige groei zien. In het tweede kwartaal van 2007 werd voor 103,3 miljard euro geëxporteerd en voor 92,4 miljard euro geïmporteerd. Maar ook de inkomensstromen uit vermogen spelen een belangrijke rol in de relaties met het buitenland. Zo vloeide in het tweede kwartaal van 2007 een bedrag van 35,9 mil-

3. Hypotheekverstrekkingen aan huishoudens



4. Binnenlands product en nationaal inkomen



jard euro aan inkomen uit vermogen naar het buitenland, terwijl 41,1 miljard euro aan deze inkomensstromen van het buitenland werd ontvangen.

Doordat de kwartaalsectorrekeningen informatie bieden over de (her)verdeling van inkomen wordt het ook mogelijk om een belangrijke macro-economische grootheid als het bruto nationaal inkomen op kwartaalbasis te berekenen. Tot voor kort was hierover alleen op jaarbasis informatie beschikbaar. Het bruto nationaal inkomen kan worden bepaald door de per saldo van het buitenland ontvangen primaire inkomens (lonen, inkomen uit vermogen) bij het bruto binnenlands product op te tellen.

Het bruto nationaal inkomen is vanaf het vierde kwartaal van 2005 vrijwel ieder kwartaal groter dan het bruto binnenlands product. Dat betekent dat Nederland per saldo meer inkomsten uit het buitenland heeft ontvangen dan betaald.

Naast lopende transacties kent Nederland ook enorme financiële transacties en uitstaande vorderingen op en schulden aan het buitenland. Zo hebben banken veel internationale interbancaire deposito's bij elkaar uitstaan. Verder zijn er omvangrijke vorderingen en schulden in de vorm van obligaties en (concern)leningen. De grootste balanspost betreft echter de aandelen en overige deelnemingen. Mede door de globalisering is deze de afgelopen jaren sterk toegenomen. Het bezit aan buitenlandse aandelen en deelnemingen is zowel door aankopen en investeringen als door koersontwikkelingen opgelopen van 1 139,1 miljard euro aan het begin van 2005 naar 1 631,7 miljard euro aan het eind van het tweede kwartaal van 2007. Met uitzondering van het vierde kwartaal van 2005 liet elk kwartaal in de beschouwde periode een toename zien. Andersom is ook de invloed van het buitenland in Nederland merkbaar. Het bezit van Nederlandse aandelen en deelnemingen door het buitenland steeg in tien kwartalen van 887,4 miljard euro naar 1 291,4 miljard euro aan het eind van het tweede kwartaal van 2007.

Tabel 1
Transacties en financiële balansen van de sector niet-financiële vennootschappen

	2005								2006				
	I			II			III		IV			I	
	Begin- balans	Trans- acties	Overige mutaties	Trans- acties	Overige mutaties	Trans- acties	Overige mutaties	Trans- acties	Overige mutaties	Trans- acties	Overige mutaties		
<i>mld euro</i>													
MIDDELEN													
Output		163,2		166,2		160,5		175,7		178,3			
Inkomen uit vermogen		7,9		6,0		12,4		11,1		11,3			
Sociale premies en uitkeringen		1,2		1,5		1,0		1,2		1,2			
Overige inkomensoverdrachten		1,0		0,9		1,0		1,0		1,0			
Kapitaaloverdrachten		0,3		0,3		0,1		0,5		0,1			
BESTEDINGEN													
Intermediair verbruik		93,2		96,1		92,3		100,5		104,2			
Investeringen		10,4		9,9		10,3		12,4		11,8			
Beloning van werknemers		40,3		49,0		38,7		42,0		41,5			
Belastingen op productie en invoer		0,7		0,7		0,7		0,8		0,7			
Subsidies		-0,5		-0,5		-0,5		-0,6		-0,5			
Inkomen uit vermogen		7,4		19,8		20,4		14,3		10,4			
Belastingen op inkomen, vermogen etc.		2,9		2,3		2,8		4,0		3,0			
Sociale premies en uitkeringen		1,2		1,5		1,0		1,2		1,2			
Overige inkomensoverdrachten		1,2		1,0		1,1		1,1		1,2			
Kapitaaloverdrachten		0,0		0,0		0,0		0,0		0,0			
Verbruik van vaste activa		10,0		10,2		9,9		10,2		10,3			
Saldo aan- en verkopen van niet-geproduceerde niet-financiële activa		0,6		0,6		0,3		-0,3		0,2			
VORDERINGEN													
Chartaal geld en deposito's	169,3	-5,1	-1,1	3,4	0,4	2,5	0,4	2,9	0,3	2,6	0,0		
Effecten m.u.v. aandelen	22,1	3,7	-5,2	0,9	-4,8	0,9	-0,7	2,1	-3,4	2,8	-1,0		
Leningen	189,7	6,4	-3,2	0,5	2,9	15,2	1,3	5,3	0,8	5,0	0,0		
Aandelen en overige deelnemingen	188,2	5,7	2,6	3,6	1,9	62,9	4,3	-16,2	-38,4	-0,8	0,8		
Verzekeringstechnische voorzieningen	6,1	0,1	0,0	0,2	0,0	0,1	0,0	0,1	0,0	0,1	-0,1		
Handelskredieten en transitorische posten	155,7	-0,6	-1,7	2,7	-1,6	1,2	-1,2	3,9	-1,2	4,2	0,1		
SCHULDEN													
Effecten m.u.v. aandelen	40,5	-1,9	0,4	1,1	1,8	0,1	0,0	-1,3	-0,5	-1,9	-0,4		
Leningen	427,2	4,2	-6,5	10,4	-1,5	6,3	-2,3	1,9	2,3	5,8	-2,8		
Aandelen en overige deelnemingen	520,5	-4,2	26,5	-1,6	23,6	69,4	23,0	-19,2	16,3	-3,4	6,9		
Handelskredieten en transitorische posten	145,2	2,2	0,0	3,3	0,0	-0,5	0,0	1,7	0,0	0,8	0,1		
SALDI													
Toegevoegde waarde (bruto) / bbp		70,0		70,1		68,1		75,3		74,1			
Toegevoegde waarde (netto) / nbp		60,0		59,9		58,3		65,0		63,9			
Exploitatieoverschot / gemengd inkomen (bruto)		30,3		21,4		29,3		32,1		33,3			
Exploitatieoverschot / gemengd inkomen (netto)		20,3		11,2		19,4		21,8		23,1			
Saldo primaire inkomens (bruto) / bni		30,8		7,5		21,4		28,9		34,2			
Saldo primaire inkomens (netto) / nni		20,8		-2,6		11,5		18,7		24,0			
Beschikbaar inkomen (bruto)		27,7		5,1		18,5		24,7		31,0			
Beschikbaar inkomen (netto)		17,7		-5,1		8,6		14,5		20,8			
Besparingen (bruto)		27,7		5,1		18,5		24,7		31,0			
Besparingen (netto)		17,7		-5,1		8,6		14,5		20,8			
Mutaties in het vermogenssaldo a.g.v. besparingen en kapitaaloverdrachten		17,9		-4,8		8,6		15,0		20,8			
Vorderingenoverschot (+) of -tekort (-)		16,9		-5,1		7,9		13,1		19,1			
Verandering in financieel vermogen		10,0		-1,8		7,4		15,0		12,6			
Statistisch verschil		-6,9		3,3		-0,5		2,0		-6,5			

											2007		
II		III		IV		I		II					
Trans-acties	Overige mutaties	Trans-acties	Overige mutaties	Trans-acties	Overige mutaties	Trans-acties	Overige mutaties	Trans-acties	Overige mutaties	Eind-balans			
											MIDDELEN		
179,0		171,8		186,1		187,6		188,7			Output		
9,6		7,3		8,3		7,2		12,5			Inkomen uit vermogen		
1,4		1,0		1,2		1,1		1,1			Sociale premies en uitkeringen		
1,0		1,0		0,9		1,0		1,2			Overige inkomensoverdrachten		
0,3		0,2		0,3		0,4		0,3			Kapitaaloverdrachten		
											BESTEDINGEN		
104,8		98,9		107,2		109,1		110,6			Intermediair verbruik		
10,4		10,4		13,8		11,9		11,8			Investeringen		
51,7		40,2		44,1		45,1		54,4			Beloning van werknemers		
0,8		0,7		0,7		0,8		0,8			Belastingen op productie en invoer		
-0,5		-0,5		-0,5		-0,5		-0,6			Subsidies		
20,7		16,2		15,4		11,7		21,9			Inkomen uit vermogen		
2,1		3,0		4,6		3,0		2,7			Belastingen op inkomen, vermogen etc.		
1,4		1,0		1,2		1,1		1,1			Sociale premies en uitkeringen		
1,2		1,2		1,0		1,3		1,5			Overige inkomensoverdrachten		
0,0		0,0		0,0		0,1		0,1			Kapitaaloverdrachten		
10,6		10,0		10,6		10,4		10,7			Verbruik van vaste activa		
0,4		0,1		0,3		0,0		0,1			Saldo aan- en verkopen van niet-geproduceerde niet-financiële activa		
											VORDERINGEN		
0,2	0,1	11,8	0,1	13,2	0,1	18,8	0,1	-0,2	0,2	220,1	Chartaal geld en deposito's		
1,5	1,6	-0,6	-1,8	2,8	0,7	1,9	4,0	0,2	1,8	29,5	Effecten m.u.v. aandelen		
2,9	0,2	-3,8	-0,2	2,7	-0,5	12,2	9,4	7,8	-3,9	250,6	Leningen		
10,0	5,9	6,2	-1,1	-4,7	12,4	11,3	7,3	1,9	5,7	269,3	Aandelen en overige deelnemingen		
0,2	-0,1	0,2	-0,1	-0,2	0,2	0,5	-0,1	-0,2		7,2	Verzekeringstechnische voorzieningen		
-2,9	0,6	-2,4	0,7	4,0	1,1	0,1	1,1	-1,7	0,2	162,2	Handelskredieten en transitorische posten		
											SCHULDEN		
0,1	-0,4	-1,1	0,2	-1,8	-0,2	0,5	-0,1	6,1	1,8	43,1	Effecten m.u.v. aandelen		
8,0	0,0	5,3	0,6	11,3	0,3	29,9	6,7	8,5	-0,4	515,1	Leningen		
4,6	-2,2	-4,8	15,9	-3,4	28,7	1,7	24,2	0,7	43,4	766,5	Aandelen en overige deelnemingen		
-2,3	0,2	-0,1	0,1	3,0	0,2	0,3	0,2	-0,6	1,6	155,4	Handelskredieten en transitorische posten		
											SALDI		
74,2		72,9		78,9		78,5		78,1			Toegevoegde waarde (bruto) / bbp		
63,5		62,9		68,3		68,1		67,4			Toegevoegde waarde (netto) / nbp		
21,3		33,4		33,7		33,3		23,9			Exploitatieoverschot / gemengd inkomen (bruto)		
10,6		23,4		23,1		22,9		13,2			Exploitatieoverschot / gemengd inkomen (netto)		
10,1		24,6		26,6		28,8		14,5			Saldo primaire inkomens (bruto) / bni		
-0,5		14,5		16,0		18,4		3,8			Saldo primaire inkomens (netto) / nni		
7,9		21,4		21,9		25,5		11,6			Beschikbaar inkomen (bruto)		
-2,7		11,4		11,3		15,1		0,8			Beschikbaar inkomen (netto)		
7,9		21,4		21,9		25,5		11,6			Besparingen (bruto)		
-2,7		11,4		11,3		15,1		0,8			Besparingen (netto)		
-2,5		11,6		11,6		15,4		1,1			Mutaties in het vermogenssaldo a.g.v. besparingen en kapitaaloverdrachten		
-2,8		11,1		8,1		13,8		-0,1			Vorderingenoverschot (+) of -tekort (-)		
1,4		11,9		8,5		12,4		-6,9			Verandering in financieel vermogen		
4,2		0,8		0,5		-1,4		-6,8			Statistisch verschil		

Tabel 2
Transacties en financiële balansen van de sector financiële instellingen

	2005								2006		
	I		II		III		IV		I		
	Beginbalans	Transacties	Overige mutaties	Transacties	Overige mutaties	Transacties	Overige mutaties	Transacties	Overige mutaties	Transacties	Overige mutaties
<i>mld euro</i>											
MIDDELEN											
Output		14,9		15,6		16,1		16,3		15,5	
Inkomen uit vermogen		31,6		46,4		40,6		43,6		32,9	
Sociale premies en uitkeringen		11,3		15,9		12,6		12,9		11,1	
Overige inkomensoverdrachten		4,8		4,5		4,7		5,1		3,3	
Correctie voor mutaties in voorzieningen pensioenverzekering		-4,6		-8,0		-5,9		-6,2		-4,4	
Kapitaaloverdrachten		0,0		0,1		0,1		0,1		0,1	
BESTEDINGEN											
Intermediair verbruik		6,8		7,0		7,3		7,9		7,1	
Investerings		0,2		1,3		-0,1		0,6		0,3	
Beloning van werknemers		3,7		4,1		3,6		4,1		4,2	
Belastingen op productie en invoer		0,1		0,1		0,1		0,1		0,1	
Subsidies		0,0		0,0		0,0		0,0		0,0	
Inkomen uit vermogen		31,2		48,9		44,9		42,0		32,5	
Belastingen op inkomen, vermogen etc.		1,1		1,3		1,3		1,5		1,1	
Sociale premies en uitkeringen		6,6		7,9		6,7		6,7		6,7	
Overige inkomensoverdrachten		4,8		4,5		4,7		5,1		3,3	
Kapitaaloverdrachten		0,0		0,0		0,0		0,0		0,0	
Verbruik van vaste activa		1,1		1,1		1,2		1,3		1,3	
Saldo aan- en verkopen van niet-geproduceerde niet-financiële activa		0,1		0,1		-0,1		-0,2		0,0	
VORDERINGEN											
Monetair goud en bijzondere trekkingsrechten (SDR's)	8,0	-0,6	0,2	0,0	0,7		0,7	-0,4	0,9	-0,6	1,0
Chartaal geld en deposito's	412,7	56,7	-3,7	0,9	12,5	37,1	8,3	-17,5	0,9	87,8	-4,7
Effecten m.u.v. aandelen	604,5	7,7	4,9	7,0	15,7	8,3	3,7	25,5	-0,8	14,1	-6,3
Leningen	1 612,6	17,1	6,5	23,5	4,0	39,4	4,1	45,7	5,8	32,9	-2,3
Aandelen en overige deelnemingen	1 161,4	24,1	38,2	30,5	45,1	14,8	39,7	5,4	39,9	10,7	40,3
Verzekeringstechnische voorzieningen	5,0	0,3	-0,3	0,2	-0,2	0,1	-0,2	0,0	-0,1	0,5	-0,4
Handelskredieten en transitorische posten	176,4	8,2	0,8	33,7	-1,9	-16,1	2,6	1,5	-3,0	-33,0	0,5
SCHULDEN											
Chartaal geld en deposito's	989,4	63,6	-5,6	3,4	15,9	31,7	3,0	-11,6	8,2	98,8	-1,7
Effecten m.u.v. aandelen	722,3	22,5	-1,2	27,1	6,8	8,1	2,6	24,4	-4,5	32,0	-17,9
Leningen	515,5	4,1	7,1	20,6	2,8	42,5	3,6	31,5	2,8	-6,9	0,5
Aandelen en overige deelnemingen	838,5	9,6	45,0	1,6	30,6	-6,3	26,2	4,4	35,8	-1,4	37,3
Verzekeringstechnische voorzieningen	784,5	6,9	19,3	12,5	8,5	8,9	27,0	9,4	19,0	7,8	10,6
Handelskredieten en transitorische posten	194,9	4,2	0,5	31,1	-0,1	-1,5	-0,7	-1,8	-0,5	-20,6	0,9
SALDI											
Toegevoegde waarde (bruto) / bbp		8,1		8,6		8,8		8,4		8,4	
Toegevoegde waarde (netto) / nbp		7,0		7,5		7,7		7,1		7,0	
Exploitatieoverschot / gemengd inkomen (bruto)		4,3		4,4		5,1		4,3		4,1	
Exploitatieoverschot / gemengd inkomen (netto)		3,2		3,3		4,0		3,0		2,8	
Saldo primaire inkomens (bruto) / bni		4,7		2,0		0,8		5,9		4,6	
Saldo primaire inkomens (netto) / nni		3,6		0,8		-0,4		4,6		3,2	
Beschikbaar inkomen (bruto)		8,3		8,6		5,4		10,5		7,8	
Beschikbaar inkomen (netto)		7,2		7,5		4,2		9,2		6,5	
Besparingen (bruto)		3,6		0,6		-0,5		4,4		3,4	
Besparingen (netto)		2,6		-0,5		-1,7		3,1		2,1	
Mutaties in het vermogenssaldo a.g.v. besparingen en kapitaaloverdrachten		2,6		-0,5		-1,7		3,1		2,2	
Vorderingenoverschot (+) of -tekort (-)		3,3		-0,7		-0,2		4,0		3,2	
Verandering in financieel vermogen		2,6		-0,4		0,0		4,1		2,8	
Statistisch verschil		-0,7		0,3		0,3		0,2		-0,3	

2007										
II		III		IV		I		II		
Trans-acties	Overige mutaties	Trans-acties	Overige mutaties	Trans-acties	Overige mutaties	Trans-acties	Overige mutaties	Trans-acties	Overige mutaties	Eind-balans
MIDDELEN										
15,1		15,4		15,6		14,8		14,3		Output
52,0		48,2		53,9		50,2		58,0		Inkomen uit vermogen
15,9		12,3		12,2		11,5		16,3		Sociale premies en uitkeringen
3,5		3,5		3,4		3,6		3,5		Overige inkomenoverdrachten
-7,8		-5,5		-5,4		-4,1		-7,9		Correctie voor mutaties in voorzieningen pensioenverzekering
0,0		0,0		0,0		0,0		0,1		Kapitaaloverdrachten
BESTEDINGEN										
7,1		8,5		8,2		7,8		7,3		Intermediair verbruik
0,9		0,9		1,2		0,8		0,4		Investerings
4,1		3,9		4,2		4,2		4,6		Beloning van werknemers
0,1		0,1		0,1		0,1		0,1		Belastingen op productie en invoer
0,0				0,0						Subsidies
54,8		46,9		51,9		46,1		60,9		Inkomen uit vermogen
1,4		1,2		1,6		1,1		1,7		Belastingen op inkomen, vermogen etc.
8,1		6,8		6,8		7,3		8,3		Sociale premies en uitkeringen
3,5		3,5		3,4		3,6		3,5		Overige inkomenoverdrachten
0,0		0,0		0,0		0,0		0,0		Kapitaaloverdrachten
1,3		1,1		0,9		1,4		1,4		Verbruik van vaste activa
0,0		0,0		0,0		0,0		0,0		Saldo aan- en verkopen van niet-geproduceerde niet-financiële activa
VORDERINGEN										
0,0	-0,2	0,1	0,1	-0,3	0,2	0,0	0,3	0,0	-0,4	9,9
-25,5	-5,8	26,8	1,3	24,8	-6,2	74,8	-4,3	28,8	-2,5	703,2
11,8	-10,5	13,6	7,9	7,4	-3,6	12,4	-3,1	35,5	-15,9	739,8
41,1	-6,1	20,0	1,8	46,6	-4,2	88,1	-1,7	43,5	-6,1	2 012,5
83,8	-31,1	24,2	24,9	8,6	16,3	6,8	7,4	23,4	64,7	1 679,2
-0,1	0,1	-0,2	0,1	-0,3	0,2	-0,6	0,2	0,5	0,0	4,8
11,4	-0,7	4,1	2,4	-5,1	-0,5	19,2	1,8	8,5	-0,3	210,7
SCHULDEN										
-13,4	-12,2	38,9	0,6	57,5	-10,8	76,3	-8,8	67,1	-3,3	1 387,2
28,6	-7,6	20,1	5,7	30,7	7,1	64,4	6,1	21,0	-10,9	987,6
-15,5	-1,7	14,2	1,2	-9,0	-3,5	15,5	-1,0	30,4	-3,6	651,1
92,6	-30,0	15,4	3,6	-8,7	-9,5	3,2	3,4	14,7	40,2	1 146,0
8,3	0,3	6,4	14,6	7,8	10,9	7,1	4,3	8,3	8,2	990,7
24,0	4,6	-8,7	-2,1	0,0	-2,9	27,5	-3,1	2,4	-1,0	247,1
SALDI										
7,9		6,8		7,4		7,1		7,0		Toegevoegde waarde (bruto) / bbp
6,6		5,7		6,5		5,7		5,6		Toegevoegde waarde (netto) / nbp
3,8		2,8		3,1		2,7		2,3		Exploitatieoverschot / gemengd inkomen (bruto)
2,5		1,7		2,2		1,4		1,0		Exploitatieoverschot / gemengd inkomen (netto)
1,0		4,2		5,1		6,9		-0,6		Saldo primaire inkomens (bruto) / bni
-0,3		3,0		4,2		5,5		-2,0		Saldo primaire inkomens (netto) / nni
7,3		8,4		9,0		9,9		5,6		Beschikbaar inkomen (bruto)
6,1		7,3		8,0		8,5		4,3		Beschikbaar inkomen (netto)
-0,5		2,9		3,5		5,8		-2,3		Besparingen (bruto)
-1,7		1,8		2,6		4,4		-3,7		Besparingen (netto)
-1,7		1,8		2,6		4,4		-3,6		Mutaties in het vermogenssaldo a.g.v. besparingen en kapitaaloverdrachten
-1,3		2,1		2,4		5,0		-2,7		Vorderingenoverschot (+) of -tekort (-)
-2,4		2,3		3,6		6,7		-3,7		Verandering in financieel vermogen
-1,1		0,3		1,1		1,7		-0,9		Statistisch verschil

Tabel 3
Transacties en financiële balansen van de sector overheid (geconsolideerd)

	2005								2006		
	I			II		III		IV		I	
	Begin- balans	Trans- acties	Overige mutaties	Trans- acties	Overige mutaties	Trans- acties	Overige mutaties	Trans- acties	Overige mutaties	Trans- acties	Overige mutaties
<i>mld euro</i>											
MIDDELEN											
Output		22,7		26,6		23,2		26,2		23,3	
Belastingen op productie en invoer		14,4		15,7		15,7		18,1		16,5	
Subsidies		-1,4		-1,6		-1,6		-1,8		-1,4	
Inkomen uit vermogen		1,8		3,3		2,4		4,0		2,1	
Belastingen op inkomen, vermogen etc.		12,7		15,0		13,1		17,8		13,4	
Sociale premies en uitkeringen		18,7		17,6		16,9		18,2		21,3	
Overige inkomensoverdrachten		0,5		0,4		0,5		0,6		0,5	
Kapitaaloverdrachten		0,4		0,5		0,5		0,5		0,4	
BESTEDINGEN											
Intermediair verbruik		8,4		8,9		8,9		10,2		8,8	
Consumptieve bestedingen		28,4		32,0		29,2		32,1		31,8	
Investerings		3,8		4,0		4,1		4,9		3,7	
Beloning van werknemers		11,2		14,5		11,2		12,7		11,2	
Belastingen op productie en invoer		0,1		0,2		0,1		0,1		0,1	
Subsidies		-0,2		-0,2		-0,2		-0,2		-0,2	
Inkomen uit vermogen		3,0		3,0		3,1		3,0		3,0	
Sociale premies en uitkeringen		13,5		16,1		13,2		13,5		14,3	
Overige inkomensoverdrachten		2,5		2,2		2,2		2,6		2,2	
Kapitaaloverdrachten		1,2		0,5		0,3		1,0		1,3	
Verbruik van vaste activa		3,2		3,3		3,2		3,3		3,3	
Saldo aan- en verkopen van niet-geproduceerde niet-financiële activa		-1,6		-0,8		-0,6		0,8		-0,5	
VORDERINGEN											
Chartaal geld en deposito's	11,4	0,2	0,0	11,3	0,0	-6,3	0,0	1,1	0,0	-1,9	-1,4
Effecten m.u.v. aandelen	0,9	0,0	0,0	0,0	0,0	0,0	0,0	0,0	0,0	0,0	-0,1
Leningen	26,0	0,4	0,1	1,2	0,0	0,7	0,0	0,1	0,0	0,4	0,0
Aandelen en overige deelnemingen	42,8	-1,1	-0,2	0,2	1,2	1,5	4,1	-1,4	1,7	-1,2	0,8
Handelskredieten en transitorische posten	38,4	-2,0	-0,2	-0,7	0,8	-1,8	-0,3	0,4	-0,1	3,2	-0,6
SCHULDEN											
Chartaal geld en deposito's	0,7	0,0	0,0	0,0	0,0	0,0	0,0	0,0	0,0	0,0	0,0
Effecten m.u.v. aandelen	227,4	-1,5	-0,1	14,3	4,7	-4,9	-1,3	-2,7	-2,5	-0,8	-5,2
Leningen	42,5	0,6	-0,1	0,5	0,0	0,6	0,1	1,7	0,0	-1,0	-0,3
Handelskredieten en transitorische posten	33,3	-1,1	0,0	0,0	0,0	-0,7	0,0	-1,1	0,2	1,1	0,0
SALDI											
Toegevoegde waarde (bruto) / bbp		14,3		17,7		14,4		16,0		14,5	
Toegevoegde waarde (netto) / nbp		11,1		14,5		11,2		12,7		11,2	
Exploitatieoverschot / gemengd inkomen (bruto)		3,2		3,3		3,2		3,3		3,3	
Exploitatieoverschot / gemengd inkomen (netto)		0,0		0,0		0,0		0,0		0,0	
Saldo primaire inkomens (bruto) / bni		15,0		17,7		16,6		20,6		17,4	
Saldo primaire inkomens (netto) / nni		11,8		14,4		13,4		17,3		14,1	
Beschikbaar inkomen (bruto)		30,8		32,4		31,7		41,1		36,2	
Beschikbaar inkomen (netto)		27,7		29,2		28,5		37,8		32,9	
Besparingen (bruto)		2,4		0,5		2,5		8,9		4,3	
Besparingen (netto)		-0,8		-2,8		-0,6		5,7		1,0	
Mutaties in het vermogenssaldo a.g.v. besparingen en kapitaaloverdrachten		-1,6		-2,8		-0,4		5,1		0,2	
Vorderingenoverschot (+) of -tekort (-)		-0,7		-2,7		-0,7		2,7		0,3	
Verandering in financieel vermogen		-0,4		-2,6		-0,8		2,4		1,3	
Statistisch verschil		0,4		0,1		-0,1		-0,4		0,9	

2007

II		III		IV		I		II		
Trans-acties	Overige mutaties	Trans-acties	Overige mutaties	Trans-acties	Overige mutaties	Trans-acties	Overige mutaties	Trans-acties	Overige mutaties	Eind-balans
MIDDELEN										
27,4		24,0		27,3		24,1		27,9		Output
18,2		15,3		18,1		17,7		17,4		Belastingen op productie en invoer
-1,5		-1,5		-1,8		-1,4		-1,6		Subsidies
5,5		3,3		3,6		2,0		4,8		Inkomen uit vermogen
15,1		13,9		20,0		14,1		17,8		Belastingen op inkomen, vermogen etc.
19,7		19,8		20,1		22,1		19,6		Sociale premies en uitkeringen
0,6		0,5		0,6		0,4		0,6		Overige inkomensoverdrachten
0,5		0,4		0,8		0,5		0,5		Kapitaaloverdrachten
BESTEDINGEN										
9,4		9,2		10,8		9,2		9,6		Intermediair verbruik
35,6		32,4		35,9		32,9		37,0		Consumptieve bestedingen
4,1		4,4		5,2		3,7		4,4		Investerings
14,6		11,5		13,1		11,6		14,9		Beloning van werknemers
0,2		0,1		0,1		0,1		0,2		Belastingen op productie en invoer
-0,2		-0,1		-0,2		-0,2		-0,2		Subsidies
2,9		3,0		2,9		3,1		3,1		Inkomen uit vermogen
16,7		13,8		14,0		14,1		16,9		Sociale premies en uitkeringen
2,4		2,4		3,3		2,7		2,3		Overige inkomensoverdrachten
0,4		0,4		0,6		1,5		0,5		Kapitaaloverdrachten
3,4		3,3		3,4		3,3		3,4		Verbruik van vaste activa
-0,8		-0,4		-0,7		-0,3		-0,6		Saldo aan- en verkopen van niet-geproduceerde niet-financiële activa
VORDERINGEN										
2,2	-0,1	-1,8	0,0	-2,7	-0,1	0,8	0,0	8,2	0,0	21,1
0,0	0,0	0,1	0,0	0,6	0,0	0,0	-1,7	0,2	0,0	-0,1
0,0	0,0	-0,8	0,0	1,2	0,0	0,9	0,0	1,0	-0,2	31,1
0,2	-1,2	-1,7	0,7	-2,6	-1,8	-0,3	0,2	-0,5	-2,2	39,3
0,3	-0,2	-5,0	0,0	4,0	0,3	-2,2	0,1	1,5	-4,7	36,1
SCHULDEN										
0,0	0,0	0,0	0,0	0,0	0,0	0,0	0,0	0,0	0,0	0,6
2,2	-4,6	-1,1	3,3	-9,1	-2,9	4,2	-1,6	7,2	-4,7	220,4
-0,6	-0,1	-0,7	0,0	1,0	0,0	1,0	0,0	-1,4	0,0	43,9
1,2	-0,2	-5,7	0,0	5,3	-0,1	-6,2	0,1	5,1	-4,7	31,2
SALDI										
18,0		14,8		16,5		14,9		18,3		Toegevoegde waarde (bruto) / bbp
14,6		11,5		13,0		11,6		14,9		Toegevoegde waarde (netto) / nbp
3,4		3,3		3,4		3,3		3,4		Exploitatieoverschot / gemengd inkomen (bruto)
0,0		0,0		0,0		0,0		0,0		Exploitatieoverschot / gemengd inkomen (netto)
22,7		17,3		20,5		18,5		20,9		Saldo primaire inkomens (bruto) / bni
19,3		14,0		17,1		15,2		17,4		Saldo primaire inkomens (netto) / nni
38,9		35,3		43,8		38,5		39,6		Beschikbaar inkomen (bruto)
35,6		32,0		40,4		35,1		36,1		Beschikbaar inkomen (netto)
3,3		2,9		8,0		5,6		2,6		Besparingen (bruto)
0,0		-0,4		4,5		2,3		-0,8		Besparingen (netto)
0,1		-0,4		4,7		1,2		-0,8		Mutaties in het vermogenssaldo a.g.v. besparingen en kapitaaloverdrachten
0,1		-1,2		3,6		1,1		-1,1		Vorderingenoverschot (+) of -tekort (-)
0,0		-1,7		3,4		0,2		-0,5		Verandering in financieel vermogen
-0,1		-0,5		-0,3		-0,9		0,5		Statistisch verschil

Tabel 4
Transacties en financiële balansen van de sector huishoudens en instellingen zonder winstoogmerk t.b.v. huishoudens

	2005								2006				
	I			II			III		IV			I	
	Begin-balans	Trans-acties	Overige mutaties	Trans-acties	Overige mutaties	Trans-acties	Overige mutaties	Trans-acties	Overige mutaties	Trans-acties	Overige mutaties		
<i>mld euro</i>													
MIDDELEN													
Output		31,0		32,5		31,7		33,7		32,9			
Beloning van werknemers		59,2		72,5		57,6		63,0		61,0			
Inkomen uit vermogen		10,6		18,4		14,4		10,3		11,3			
Sociale premies en uitkeringen		21,1		25,2		20,5		21,1		21,9			
Overige inkomensoverdrachten		6,6		6,7		6,7		7,1		5,2			
Correctie voor mutaties in voorzieningen pensioenverzekering		4,7		8,1		6,0		6,3		4,5			
Kapitaaloverdrachten		2,0		1,5		1,4		1,9		2,3			
BESTEDINGEN													
Intermediair verbruik		13,5		14,3		14,0		15,0		14,2			
Consumptieve bestedingen		61,0		62,5		63,0		63,2		62,4			
Investerings		8,6		8,9		8,3		9,3		9,3			
Beloning van werknemers		4,2		5,3		4,3		4,4		4,4			
Belastingen op productie en invoer		0,4		0,4		0,4		0,5		0,5			
Subsidies		-0,1		-0,1		-0,1		-0,2		-0,1			
Inkomen uit vermogen		4,5		4,6		4,6		4,9		5,2			
Belastingen op inkomen, vermogen etc.		8,4		10,8		8,5		12,0		9,1			
Sociale premies en uitkeringen		31,3		35,0		30,5		32,4		33,7			
Overige inkomensoverdrachten		6,8		6,5		6,8		7,2		5,4			
Kapitaaloverdrachten		1,8		2,3		2,1		2,5		1,9			
Verbruik van vaste activa		4,4		4,4		4,4		4,6		4,7			
Saldo aan- en verkopen van niet-geproduceerde niet-financiële activa		0,8		0,2		0,4		-0,3		0,3			
VORDERINGEN													
Chartaal geld en deposito's	290,1	4,9	0,1	11,1	-0,3	-0,5	0,1	1,5	0,7	6,6	0,2		
Effecten m.u.v. aandelen	45,3	1,8	0,0	0,1	0,9	-2,3	-1,2	3,3	-0,5	1,7	0,2		
Leningen	2,1	0,2		0,2		0,0		0,3		-0,1	0,0		
Aandelen en overige deelnemingen	218,2	-10,2	3,7	-1,8	5,4	3,4	8,1	1,2	9,0	-7,0	10,9		
Verzekeringstechnische voorzieningen	764,9	6,6	19,3	12,2	8,4	8,7	26,9	9,2	18,8	7,2	11,0		
SCHULDEN													
Leningen	529,5	8,6	-0,1	13,9	0,1	9,6	0,0	25,3	0,0	10,1	-0,1		
Handelskredieten en transitorische posten	-16,3	-2,2	4,6	-0,9	-1,6	-3,3	-2,8	1,4	0,2	1,3	0,9		
SALDI													
Toegevoegde waarde (bruto) / bbp		17,4		18,2		17,8		18,8		18,6			
Toegevoegde waarde (netto) / nbp		13,0		13,8		13,4		14,2		13,9			
Exploitatieoverschot / gemengd inkomen (bruto)		13,4		12,7		13,2		13,5		13,9			
Exploitatieoverschot / gemengd inkomen (netto)		9,1		8,3		8,8		9,0		9,2			
Saldo primaire inkomens (bruto) / bni		78,8		99,1		80,6		81,9		81,1			
Saldo primaire inkomens (netto) / nni		74,4		94,7		76,2		77,3		76,3			
Beschikbaar inkomen (bruto)		60,0		78,6		62,0		58,5		60,0			
Beschikbaar inkomen (netto)		55,6		74,2		57,6		53,9		55,3			
Besparingen (bruto)		3,6		24,3		5,1		1,6		2,1			
Besparingen (netto)		-0,7		19,8		0,6		-3,0		-2,6			
Mutaties in het vermogenssaldo a.g.v. besparingen en kapitaaloverdrachten		-0,5		19,0		-0,1		-3,6		-2,2			
Vorderingenoverschot (+) of -tekort (-)		-5,6		14,3		-4,3		-8,0		-7,0			
Verandering in financieel vermogen		-3,0		8,7		2,9		-11,2		-3,0			
Statistisch verschil		2,6		-5,6		7,2		-3,2		4,0			

2007										
II		III		IV		I		II		
Trans-acties	Overige mutaties	Trans-acties	Overige mutaties	Trans-acties	Overige mutaties	Trans-acties	Overige mutaties	Trans-acties	Overige mutaties	Eind-balans
MIDDELEN										
34,2		33,6		35,8		34,6		35,6		Output
75,5		59,7		65,8		65,5		79,2		Beloning van werknemers
20,2		15,9		11,6		13,1		23,5		Inkomen uit vermogen
26,0		21,3		21,7		22,3		26,2		Sociale premies en uitkeringen
5,9		5,6		5,9		5,7		5,4		Overige inkomensoverdrachten
7,9		5,6		5,6		4,2		8,0		Correctie voor mutaties in voorzieningen pensioenverzekering
1,7		1,5		2,0		2,1		1,6		Kapitaaloverdrachten
BESTEDINGEN										
14,3		13,8		14,9		14,5		14,4		Intermediair verbruik
63,8		63,8		63,4		64,6		65,8		Consumptieve bestedingen
10,3		8,7		10,0		10,2		10,3		Investeringen
5,4		4,4		4,7		4,9		5,7		Beloning van werknemers
0,3		0,4		0,4		0,4		0,4		Belastingen op productie en invoer
-0,1		-0,1		-0,3		-0,2		-0,2		Subsidies
6,1		6,9		7,0		7,3		7,6		Inkomen uit vermogen
11,2		9,0		13,4		9,8		12,8		Belastingen op inkomen, vermogen etc.
37,0		33,0		33,5		34,8		37,1		Sociale premies en uitkeringen
5,5		5,7		5,8		5,5		5,3		Overige inkomensoverdrachten
2,4		2,1		3,1		2,2		2,7		Kapitaaloverdrachten
4,7		4,6		4,8		4,9		4,8		Verbruik van vaste activa
0,3		0,4		0,5		0,3		0,4		Saldo aan- en verkopen van niet-geproduceerde niet-financiële activa
VORDERINGEN										
8,3	-0,2	-0,7	-0,3	0,9	-1,3	2,5	-1,9	10,5	3,1	335,6
0,0	-0,3	-1,0	-0,8	0,1	-0,3	-1,6	-0,1	-0,5	0,6	45,4
-0,1	0,0	-0,1	0,0	0,1	0,0	-0,6	0,0	0,7	0,0	2,7
-3,8	-4,7	2,2	7,4	2,8	6,5	-2,2	12,0	-0,4	4,2	265,1
8,3	0,6	6,5	14,0	8,4	10,1	7,3	4,1	8,0	8,2	968,8
SCHULDEN										
14,4	-0,1	7,7	-0,1	20,8	0,0	13,6	-0,2	5,1	-0,2	658,0
-14,6	-5,0	10,4	1,5	-2,5	1,6	-6,5	1,1	-1,7	-0,5	-34,9
SALDI										
19,9		19,8		20,9		20,1		21,3		Toegevoegde waarde (bruto) / bbp
15,2		15,1		16,1		15,2		16,4		Toegevoegde waarde (netto) / nbp
14,2		15,1		15,9		15,0		15,4		Exploitatieoverschot / gemengd inkomen (bruto)
9,5		10,4		11,1		10,1		10,6		Exploitatieoverschot / gemengd inkomen (netto)
103,8		83,8		86,2		86,2		110,5		Saldo primaire inkomens (bruto) / bni
99,1		79,2		81,5		81,3		105,6		Saldo primaire inkomens (netto) / nni
81,8		62,9		61,2		64,2		86,9		Beschikbaar inkomen (bruto)
77,2		58,3		56,4		59,3		82,1		Beschikbaar inkomen (netto)
25,9		4,7		3,4		3,8		29,1		Besparingen (bruto)
21,2		0,1		-1,4		-1,1		24,3		Besparingen (netto)
20,5		-0,5		-2,4		-1,2		23,2		Mutaties in het vermogenssaldo a.g.v. besparingen en kapitaaloverdrachten
14,5		-4,9		-8,1		-6,7		17,3		Vorderingenoverschot (+) of -tekort (-)
12,8		-11,2		-6,0		-1,8		15,0		Verandering in financieel vermogen
-1,7		-6,3		2,1		5,0		-2,3		Statistisch verschil

Tabel 5
Transacties en financiële balansen van het buitenland met Nederland

	2005						2006						
	I			II			III			IV		I	
	Begin- balans	Trans- acties	Overige mutaties	Trans- acties	Overige mutaties	Trans- acties	Overige mutaties	Trans- acties	Overige mutaties	Trans- acties	Overige mutaties		
<i>mld euro</i>													
MIDDELEN													
Invoer van goederen en diensten		73,5		77,4		80,1		83,8		84,4			
Beloning van werknemers		0,4		0,6		0,5		0,5		0,5			
Belastingen op productie en invoer		0,6		0,6		0,6		0,7		0,6			
Subsidies		-0,4		-0,3		-0,3		-0,3		-0,5			
Inkomen uit vermogen		21,9		38,5		41,2		35,1		22,9			
Belastingen op inkomen, vermogen etc.		0,0		0,1		0,0		0,0		0,0			
Sociale premies en uitkeringen		0,6		0,7		0,6		0,6		0,6			
Overige inkomenoverdrachten		3,4		2,8		2,9		3,3		3,2			
Correctie voor mutaties in voorzieningen pensioenverzekering		-0,1		-0,1		-0,1		-0,1		-0,1			
Kapitaaloverdrachten		0,7		0,8		0,7		1,1		0,8			
BESTEDINGEN													
Uitvoer van goederen en diensten		84,7		87,8		88,6		94,2		96,3			
Beloning van werknemers		0,2		0,3		0,2		0,2		0,2			
Inkomen uit vermogen		27,7		36,3		38,2		40,0		29,4			
Belastingen op inkomen, vermogen etc.		0,3		0,7		0,5		0,3		0,2			
Sociale premies en uitkeringen		0,3		0,3		0,3		0,3		0,3			
Overige inkomenoverdrachten		1,0		1,1		1,0		1,1		1,2			
Kapitaaloverdrachten		0,4		0,4		0,4		0,5		0,5			
VORDERINGEN													
Chartaal geld en deposito's	445,7	56,0	-5,8	-26,7	15,0	16,5	2,1	-27,0	7,7	74,2	-2,3		
Effecten m.u.v. aandelen	790,9	19,3	-1,3	45,0	16,7	-1,6	4,7	5,1	-6,9	22,5	-25,1		
Leningen	426,3	-4,3	1,5	16,3	2,5	34,2	1,7	18,4	3,2	-6,1	-1,9		
Aandelen en overige deelnemingen	887,4	20,6	33,3	4,5	34,6	64,0	30,2	-27,4	44,2	7,6	19,7		
Verzekeringstechnische voorzieningen	9,4	-0,1	0,3	-0,1	0,3	-0,1	0,3	-0,1	0,3	-0,1	0,1		
Handelskredieten en transitorische posten	39,7	1,1	0,8	-2,4	-2,0	10,0	-3,8	-5,1	0,8	11,0	0,8		
SCHULDEN													
Monetair goud en bijzondere trekkingsrechten (SDR's)	8,0	-0,6	0,2	0,0	0,7		0,7	-0,4	0,9	-0,6	1,0		
Chartaal geld en deposito's	339,2	49,3	-4,8	-3,5	11,8	17,5	8,0	-27,4	1,3	70,5	-6,5		
Effecten m.u.v. aandelen	473,7	13,4	-0,8	10,6	15,2	2,1	5,1	15,7	-4,2	11,9	-9,0		
Leningen	742,0	2,4	4,5	-3,6	8,1	30,4	5,7	9,4	4,7	24,0	-1,7		
Aandelen en overige deelnemingen	1 139,1	33,7	6,1	37,1	34,1	83,5	37,2	-23,5	4,3	14,2	28,2		
Verzekeringstechnische voorzieningen	0,9	0,0		0,0		0,0		0,0		0,0			
Handelskredieten en transitorische posten	53,0	3,6	-5,4	-0,1	-2,9	-0,8	0,8	0,5	-3,4	2,8	-1,1		
SALDI													
Saldo goederen- en dienstentransacties van het buitenland		-11,2		-10,4		-8,5		-10,4		-11,9			
Saldo lopende transacties van het buitenland		-14,2		-6,3		-3,1		-12,3		-15,9			
Mutaties in het vermogenssaldo a.g.v. besparingen en kapitaaloverdrachten		-13,9		-5,8		-2,8		-11,7		-15,5			
Vorderingenoverschot (+) of -tekort (-)		-13,9		-5,8		-2,8		-11,7		-15,5			
Verandering in financieel vermogen		-9,2		-4,0		-9,6		-10,3		-13,7			
Statistisch verschil		4,7		1,9		-6,8		1,4		1,8			

2007

II		III		IV		I		II		
Trans-acties	Overige mutaties	Trans-acties	Overige mutaties	Trans-acties	Overige mutaties	Trans-acties	Overige mutaties	Trans-acties	Overige mutaties	Eind-balans
MIDDELEN										
87,1		88,1		92,1		90,6		92,4		Invoer van goederen en diensten
0,6		0,5		0,5		0,5		0,6		Beloning van werknemers
0,6		0,7		0,8		0,8		0,6		Belastingen op productie en invoer
-0,3		-0,4		-0,2		-0,4		-0,4		Subsidies
39,3		32,5		43,1		31,7		35,9		Inkomen uit vermogen
0,1		0,0		0,1		0,1		0,1		Belastingen op inkomen, vermogen etc.
0,6		0,6		0,6		0,6		0,6		Sociale premies en uitkeringen
2,9		3,3		3,8		3,4		3,1		Overige inkomensoverdrachten
-0,1		-0,1		-0,1		-0,1		-0,1		Correctie voor mutaties in voorzieningen pensioenverzekering
1,0		0,9		1,1		1,3		1,2		Kapitaaloverdrachten
BESTEDINGEN										
97,3		96,1		101,7		103,3		103,3		Uitvoer van goederen en diensten
0,3		0,2		0,2		0,2		0,3		Beloning van werknemers
42,0		34,2		43,3		35,9		41,1		Inkomen uit vermogen
0,5		0,7		0,4		0,3		0,8		Belastingen op inkomen, vermogen etc.
0,3		0,3		0,3		0,3		0,3		Sociale premies en uitkeringen
1,2		1,2		1,1		1,1		1,2		Overige inkomensoverdrachten
0,5		0,5		0,6		0,5		0,4		Kapitaaloverdrachten
VORDERINGEN										
-21,8	-9,8	20,9	2,3	45,6	-7,4	47,2	-4,0	43,5	-3,3	668,8
25,7	-11,2	13,2	13,9	16,9	1,3	63,7	4,1	17,3	-13,8	1 000,6
2,7	-1,3	9,6	2,4	-7,8	-1,2	12,2	-0,1	13,9	-3,2	518,9
95,1	-27,8	10,0	12,8	-13,5	-1,1	-1,2	0,8	24,7	72,9	1 291,4
-0,1	-0,3	-0,1	0,5	-0,1	0,4	-0,1	0,2	0,0	0,0	10,7
-3,3	-1,0	0,6	-3,6	-0,3	-0,5	8,4	-3,0	0,6	0,1	48,9
SCHULDEN										
0,0	-0,2	0,1	0,1	-0,3	0,2	0,0	0,3	0,0	-0,4	9,9
-23,3	-3,5	18,2	2,8	24,4	-4,0	67,7	-1,3	23,7	0,9	561,0
8,0	-7,9	7,4	10,0	8,0	-5,9	7,3	-1,3	18,3	-13,6	564,1
40,1	-5,3	-1,6	2,2	18,6	-2,7	52,8	2,3	24,4	-9,2	947,8
88,1	-26,7	30,4	25,3	2,7	13,1	9,5	0,0	33,8	61,6	1 631,7
0,0		0,0		0,0		0,0		0,0		0,8
-2,7	-0,8	1,2	0,1	-3,3	1,7	10,4	1,6	3,8	0,0	59,0
SALDI										
-10,3		-8,0		-9,7		-12,7		-10,9		Saldo goederen- en dienstentransacties van het buitenland
-11,0		-7,5		-6,5		-14,0		-14,1		Saldo lopende transacties van het buitenland
-10,6		-7,1		-6,0		-13,2		-13,4		Mutaties in het vermogenssaldo a.g.v. besparingen en kapitaaloverdrachten
-10,6		-7,1		-6,0		-13,2		-13,4		Vorderingenoverschot (+) of -tekort (-)
-11,8		-1,3		-9,4		-17,5		-3,9		Verandering in financieel vermogen
-1,2		5,8		-3,5		-4,4		9,5		Statistisch verschil