

**Trends in de internationale oriëntatie van het Nederlandse
bedrijfsleven en de Nederlandse economie**
voorlopige data

CBS
9 mei 2007

Contactpersonen:

Fabienne Fortanier (FFOR@cbs.nl)
Martin Luppés (MLPS@cbs.nl)

VERKEER EN VERVOER

1. Goederenvervoer naar vervoerstroom, 1998-2005, '000 ton

	Totaal	Binnenlands	Internationaal			Overig
			Totaal	Gelost in Nld	Geladen in Nld	
1998	1 403 649	530 279	816 938	441 946	374 992	56 432
1999	1 451 950	584 998	807 144	432 276	374 869	59 808
2000	1 457 470	571 993	823 309	442 280	381 029	62 168
2001	1 496 254	583 729	850 093	458 453	391 640	62 432
2002	1 466 332	554 942	852 664	455 698	396 966	58 726
2003	1 538 691	618 099	850 749	458 258	392 491	69 843
2004	1 633 130	634 106	922 318	494 453	427 865	76 706
2005	1 710 342	639 653	993 896	537 966	455 930	76 793

Belangrijke punten :

- Het totaal goederenvervoer is tussen 1998 en 2005 met 22% toegenomen tot meer dan 1700 miljoen ton. Deze groei is gelijk verdeeld over binnenlands goederenvervoer en buitenlands goederenvervoer.

Methodologie:

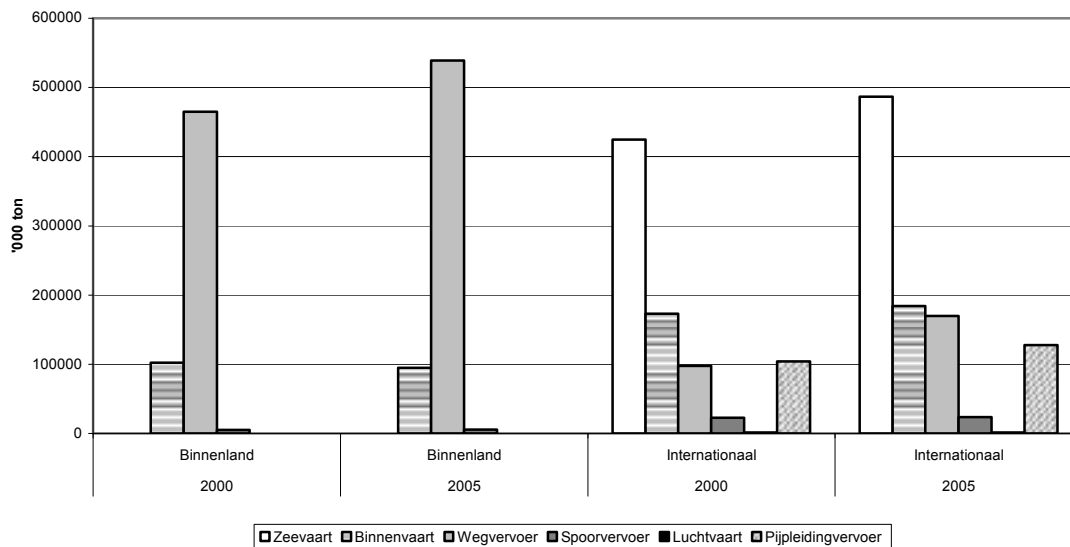
De categorie 'overig' omvat cabotage, derde-landen vervoer, doorvoer zonder overlading en niet te bepalen (bestelauto's zonder preciese plaatsaanduiding exclusief buitenlandse wegvervoerders)

Bron:

CBS: geharmoniseerde bestanden TRANSITIE.

VERKEER EN VERVOER

2. Goederenvervoer binnenlands en internationaal, naar modus, 2000-2005, '000 ton



Belangrijke punten :

- Er is een belangrijk verschil tussen nationaal en internationaal goederenvervoer voor wat de transportmodus. Internationaal goederenvervoer gaat relatief vaak over zee of via pijpleidingen; binnenlands vervoer relatief vaak over de weg. Deze verschillen zijn groter tussen 2000 en 2005. De luchtvaart vertegenwoordigt slechts een klein deel van het (internationale) goederenvervoer.

Methodologische opmerkingen:

Geen.

Bron:

CBS: geharmoniseerde bestanden TRANSITIE.

INDUSTRIE OMZET

3. Aandeel buitenlandse omzet in totale omzet, per branche, 1995-2005, %

	1995	2000	2002	2004	2006
Voeding (15-16)	43.9	46.2	45.5	46.2	49.1
Textiel (17-19)	55.7	54.9	58.7	57.6	58.9
Papier (21-22)	25.8	27.6	28.1	30.0	30.3
Aardolie (23-25)	66.9	66.0	67.3	67.7	65.4
Metaal (27-35)	57.5	57.8	56.8	58.9	62.1
Overig (20,26,36,37)	29.7	24.2	22.8	23.2	19.7
Totaal	51.0	52.7	52.3	54.2	55.5

Belangrijke punten:

- Totaal: In 1995 werd bijna de helft van de industriële omzet in Nederland gerealiseerd en de andere helft in het buitenland. In 2006 is de verdeling 45 procent binnenlandse omzet en 55 procent buitenlandse omzet.
- Voeding: De totale omzet in deze branche bestaat voor bijna 50 procent uit omzet binnenland en voor 50 procent uit omzet buitenland. In 1995 was deze verhouding 44 procent omzet buitenland en 56 procent omzet binnenland. De dip in de grafiek in 2002-2003 in de grafiek 'omzet buitenland' heeft te maken met het export- en vervoersverbod ten tijde van de MKZ- en BSE-crisis in Nederland.
- Textiel: Vanaf 2001 daalt de omzet sterk. De verhouding omzet binnenland-buitenland verschuift iets ten gunste van omzet buitenland.
- Papier: Ongeveer een derde van de omzet van de branche werd door de papierindustrie (SBI 21) gerealiseerd en twee derde door de grafische industrie (SBI 22). Het verschil tussen deze twee wat betreft het buitenlandse aandeel van de omzet is groot: in 2005, 58 procent van de omzet in de papierindustrie kwam uit het buitenland, tegenover en 14 procent in de grafische industrie.
- Aardolie: Het twee derde deel van de omzet in deze branche wordt gerealiseerd in het buitenland. Geen andere branche binnen de industrie heeft zo een hoog aandeel buitenlandse omzet. De verhouding omzet binnenland-buitenland is de laatste tien jaar nagenoeg stabiel.
- Metaal: Tussen 1995 en 2003 is de verhouding binnen-buitenland nagenoeg gelijk. Daarna trekt de economie aan en neemt de omzet buitenland meer toe dan de omzet binnenland. Vooral de transportmiddelen industrie (SBI 34-35) laat na 2003 een sterke internationale groei zien
- Overig (hout-, bouwmaterialen- en de overige industrie): In tegenstelling tot de andere industriële branches neemt het aandeel binnenlandse omzet toe.

Methodologische opmerkingen:

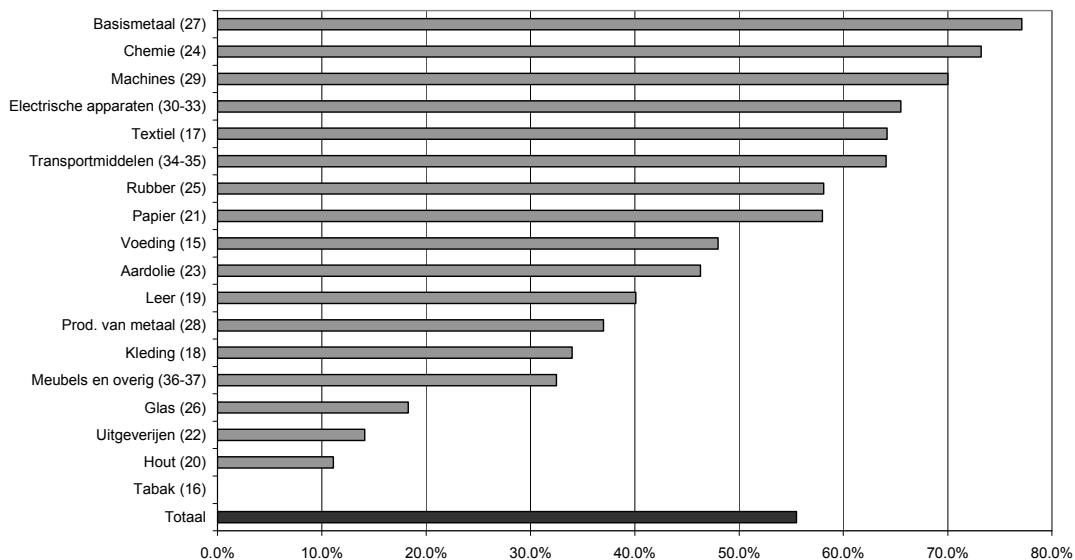
Bij de interpretatie van de gegevens omzet buitenland moet rekening gehouden worden met een onderschatting. Een deel van de omzet binnenland bevat de afzet van industriële producten aan distributeurs en tussenhandelaren. Deze zetten vervolgens de goederen af in het buitenland. Deze omzet gegevens van deze producten zijn opgenomen in de omzet binnenland, waardoor er hier sprake is van een overschatting. Voor deze onder- en overschatting is in de cijfers niet gecorrigeerd. De tabellen zijn opgebouwd met cijfers die eigendomsveranderingen weergeven.

Bron:

CBS: Industrie indexcijfers.

INDUSTRIE OMZET

4. De meest internationale industrieën (SBI) naar het percentage buitenlandse omzet, 2006



Belangrijke punten:

- De meest internationale industrieën van de Nederlandse economie zijn de basismetaal industrie, de chemie, machines, en elektrische apparaten, gemeten naar het percentage omzet dat naar het buitenland gaat (aandeel exporten in totale omzet).
- De minst internationale industrieën zijn hout, uitgeverijen en glas.

Methodologische opmerkingen:

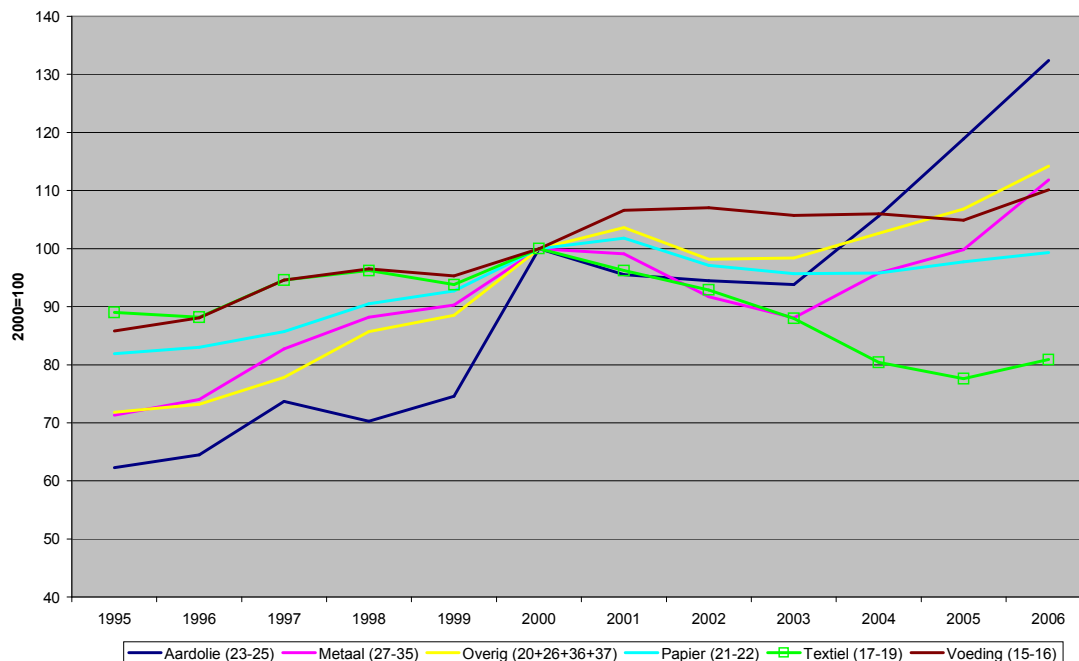
Bij de interpretatie van de gegevens omzet buitenland moet rekening gehouden worden met een onderschatting. Een deel van de omzet binnenland bevat de afzet van industriële producten aan distributeurs en tussenhandelaren. Deze zetten vervolgens de goederen af in het buitenland. Deze omzet gegevens van deze producten zijn opgenomen in de omzet binnenland, waardoor er hier sprake is van een overschatting. Voor deze onder- en overschatting is in de cijfers niet gecorrigeerd. De tabellen zijn opgebouwd met cijfers die eigendomsveranderingen weergeven.

Bron:

CBS: Industrie indexcijfers.

INDUSTRIE OMZET

5. Omzetontwikkeling in de industrie, per branche (indices, 2000=100)



Belangrijke punten:

- Voor de aardoliebranche groeide de omzet het sterkst. Voor een deel wordt de toename van de omzet hier verklaard door de prijsstijgingen van een vat ruwe olie. Daarnaast is er ook sprake van een volumetoename. Bij de metaalbranche neemt de omzet na 2002 weer toe. Ook hier is sprake van prijsstijgingen en volumestijgingen.
- Opvallend is de omzetafname bij de textielbranche. Door de buitenlandse concurrentie heeft vooral de kledingindustrie zwaar te lijden gehad. De omzet in deze subbranche is tussen 2000 en 2005 bijna gehalveerd.

Methodologische opmerkingen:

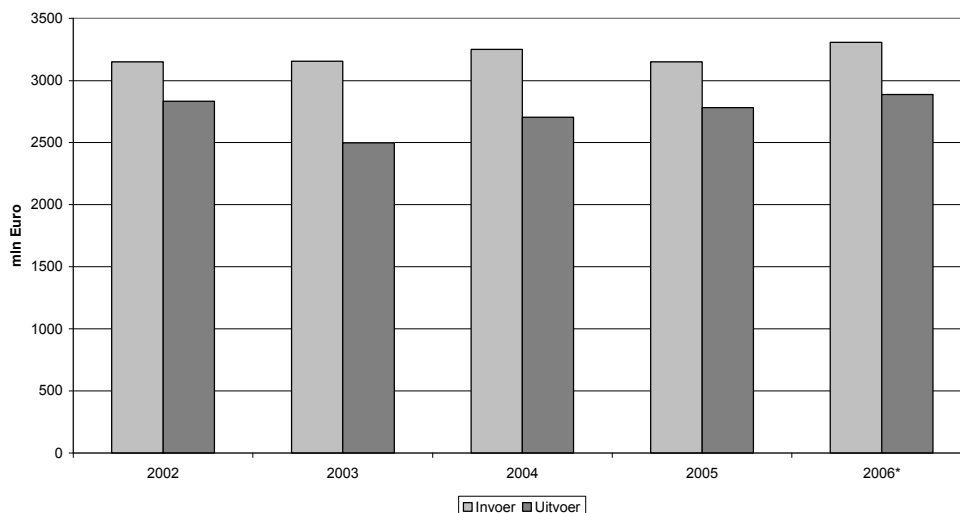
Bij de interpretatie van de gegevens omzet buitenland moet rekening gehouden worden met een onderschatting. Een deel van de omzet binnenland bevat de afzet van industriële producten aan distributeurs en tussenhandelaren. Deze zetten vervolgens de goederen af in het buitenland. Deze omzet gegevens van deze producten zijn opgenomen in de omzet binnenland, waardoor er hier sprake is van een overschatting. Voor deze onder- en overschatting is in de cijfers niet gecorrigeerd. De tabellen zijn opgebouwd met cijfers die eigendomsveranderingen weergeven.

Bron:

CBS: Industrie indexcijfers.

ZAKENREIZEN

6. Bedrag gemoeid met zakenreizen (inkomend en uitgaand), 2002-2006, milj. €



Belangrijke punten:

- De laatste vijf jaar is het totale bedrag dat gemoeid is met zakenreizen licht gestegen. Een lichte daling is te zien in 2003, toen met name de uitvoer van zakenreizen (buitenlandse reizigers in Nederland) een daling vertoonde.
- De invoer van zakenreizen (Nederlanders in het buitenland) is groter dan de uitvoer van zakenreizen (buitenlandse reizigers in Nederland).

Methodologische opmerkingen:

Invoer (inkomend) van zakenreizen betreft de goederen en diensten die door Nederlanders worden verkregen tijdens reizen in het buitenland.

Uitvoer (uitgaand) van zakenreizen betreft de goederen en diensten die door buitenlandse reizigers worden verkregen in Nederland.

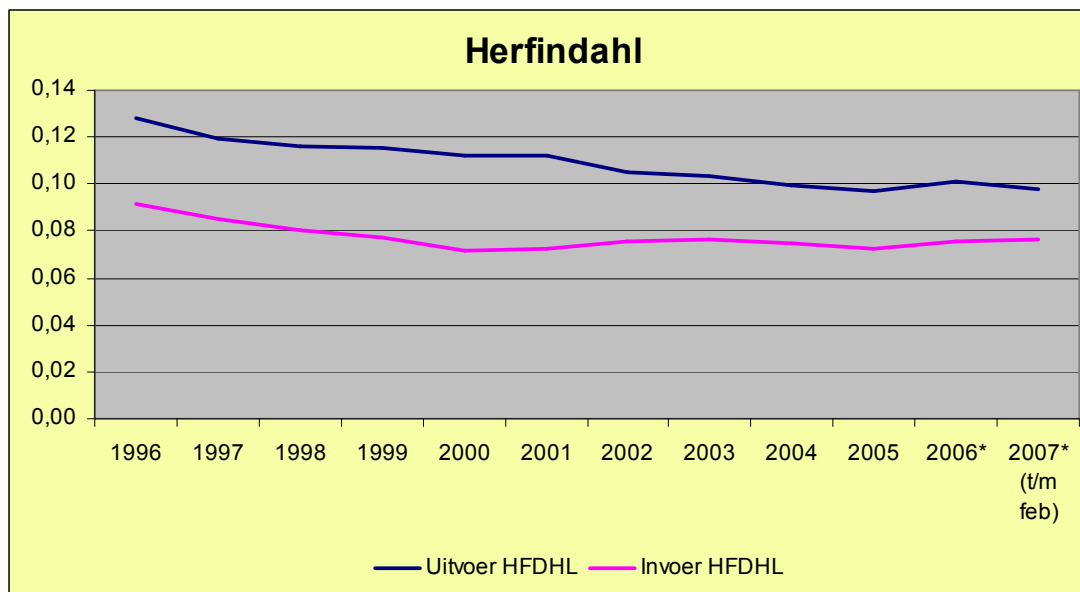
Data voor 2006 zijn gebaseerd op voorlopige cijfers.

Bron:

CBS: Internationale Handel.

INTERNATIONALE HANDEL

7. Geografische concentratie van importen en exporten, 1996-2007, Herfindahl Index



Belangrijke punten:

- De basisindicator geeft aan dat sinds 1996 voor zowel de invoer als voor de uitvoer de mate van concentratie van onze handel is afgenomen. Tussen 1996 en 2007 zijn de Nederlandse handelsbetrekkingen diverser geworden en het belang van de handel met andere landen (naast de belangrijkste handelspartners) is groter geworden.
- Alhoewel de uitvoer sterker geografisch geconcentreerd is dan de invoer, is het met name ook de uitvoer die de sterkste daling van concentratie laat zien. Aan de invoerzijde is sinds 2001 een (zeer lichte) stijging waar te nemen.

Methodologische opmerkingen:

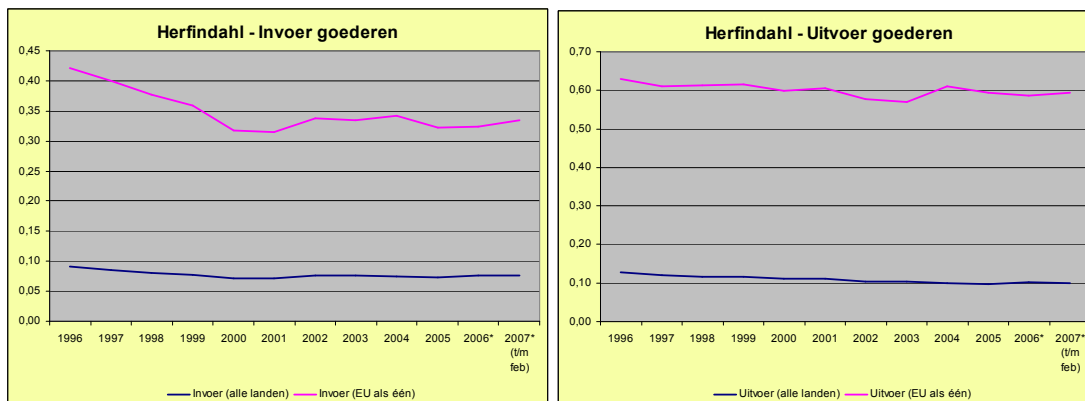
De Herfindahl index is een maatstaf van concentratie, die berekend wordt door de aandelen van individuele landen in de Nederlandse in- en uitvoer te kwadrateren en vervolgens te sommeren. Hoe sterker de handel geographisch geconcentreerd is, hoe hoger de Herfindahl index.

Bron:

CBS: Internationale Handel

INTERNATIONALE HANDEL

8. Geografische concentratie van invoer en uitvoer, 1996-2007, Herfindahl Index



Belangrijke punten:

- Om beter te kunnen bepalen hoe geconcentreerd de Nederlandse handel is door en met de EU, is de EU als één land meegenomen in de berekeningen.
- De waarde van de herfindahlindex reageert sterk op deze wijziging. De mate van de concentratie van internationale handel met het buitenland neemt sterk toe wanneer de EU als één land wordt gezien. Aan de invoerkant wordt de index circa 4,5 keer groter, aan de uitvoerkant bijna 5 keer.
- De afname van de herfindahlindex gedurende afgelopen 10 jaar is geprononceerder als de EU als geheel geteld wordt. Dit betekent dat de daling van geografische concentratie van de Nederlandse handel – vooral importen - voornamelijk door sterkere handelsrelaties met landen buiten de EU wordt veroorzaakt (vooral VS en China).
- Aan de uitvoerkant laat de herfindahl in 2004 een korte ‘reconcentratie’ van de uitvoer zien; daarna daalt de mate van concentratie weer.

Methodologische opmerkingen:

De Herfindahl index is een maatstaf van concentratie, die berekend wordt door de aandelen van individuele landen in de Nederlandse in- en uitvoer te kwadrateren en vervolgens te sommeren. Hoe sterker de handel geographisch geconcentreerd is, hoe hoger de Herfindahl index.

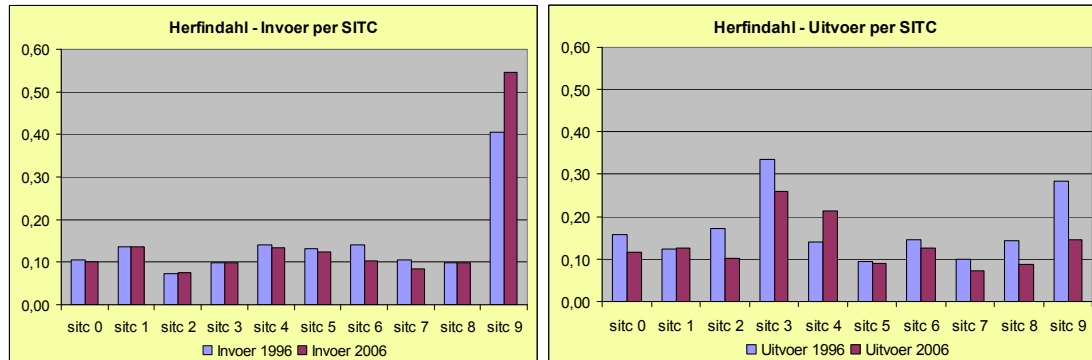
De EU is sinds 1996 fors uitgebreid. Om de vergelijking over de tijd consistent te houden, is voor de gehele periode veronderstelt dat de EU uit 25 lidstaten bestond, ookal vond deze deze verandering in de praktijk pas in april 2004 plaats.

Bron:

CBS: Internationale Handel

INTERNATIONALE HANDEL

9. Geografische concentratie van invoer en uitvoer per sector, 1996-2006, Herfindahl Index



Belangrijke punten:

- Concentratie van uitvoer van sitc3 (minerale brandstoffen) naar landen was hoog in 1996 maar is sindsdien afgenomen. De uitvoer van sitc4 (dierlijke en plantaardige oliën en vetten) is toegenomen. Uitvoer van sitc9 (niet afzonderlijk genoemde goederen) is afgenomen. De hoge score voor sitc9 is terug te leiden naar grote transacties in niet-monetair goud tussen Nederland en Duitsland. Sitc9 is een hele kleine groep goederen en vandaar deze uitschieter.
- Aan de invoerkant (muv van sitc 9) is de geografische concentratie van handel niet sterk gewijzigd tussen 1996 en 2006.

Methodologische opmerkingen:

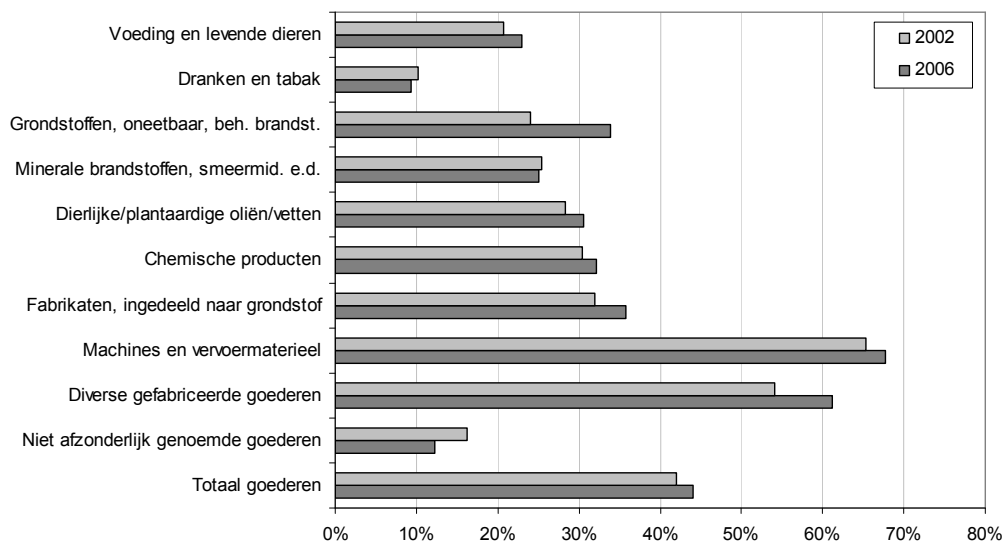
De Herfindahl index is een maatstaf van concentratie, die berekend wordt door de aandelen van individuele landen in de Nederlandse in- en uitvoer te kwadrateren en vervolgens te sommeren. Hoe sterker de handel geographisch geconcentreerd is, hoe hoger de Herfindahl index.

Bron:

CBS: Internationale Handel.

INTERNATIONALE HANDEL

10. Aandeel van wederuitvoer in totale goederenvervoer, 2002-2006, %



Belangrijke punten:

- Het aandeel wederuitvoer in de totale uitvoer is tussen 2002 en 2006 gestegen van 42 tot 45%.
- Met name voor de sectoren 'machines en vervoermaterieel' en 'diverse gefabriceerde goederen' verklaart wederuitvoer een belangrijk deel van de Nederlandse export. In deze sectoren is ook het aandeel van wederuitvoer tussen 2002 en 2006 sterk gestegen. Sterke toenames in het aandeel van wederuitvoer in totale exporten deden zich ook voor in de grondstoffen industrie.

Methodologische opmerkingen:

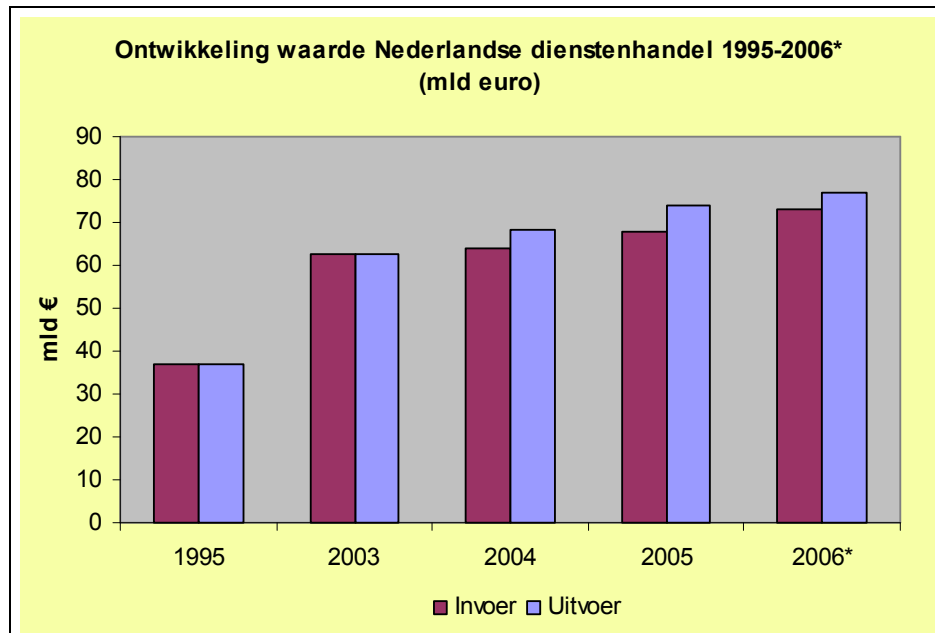
Voorlopige cijfers.

Bron:

CBS: Internationale Handel

INTERNATIONALE HANDEL

11. Ontwikkeling waarde Nederlandse dienstenhandel, 1995-2006, mld. €



Belangrijke punten :

- De Nederlandse economie draait in toenemende mate op de dienstensector. Ongeveer driekwart van het Bruto Binnenlands Product wordt door de dienstensector gerealiseerd.
- De Nederlandse internationale handel in diensten is in de afgelopen 10 jaar sterk gegroeid. De exportwaarde is verdubbeld van 37 miljard euro in 1995 tot 77 miljard euro in 2006. De waarde van de invoer van diensten bedroeg in 2006 73 miljard euro.

Methodologische opmerkingen:

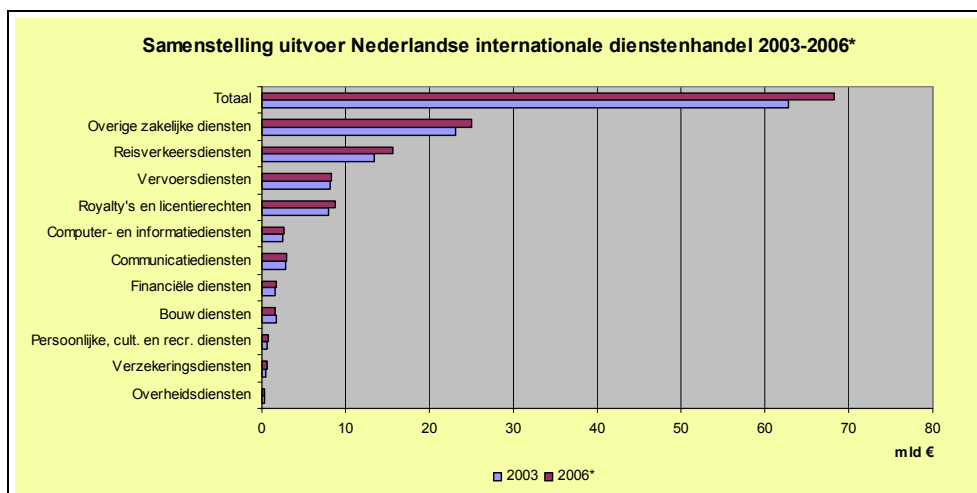
De 'productie' en de in- en verkoop van diensten is niettemin een lastig begrip. Dit is in de internationale handel niet anders; in de handel met het buitenland wordt vaak gefocust op de goederenhandel ondanks dat er in toenemende mate ook diensten in- en uitgevoerd worden. Diensten zijn niet tastbaar en zijn daarom lastig te kwantificeren en in deze statistieken weer te geven. Als gevolg hiervan is er nog onvoldoende bekend over het belang van de internationale handel in diensten voor de Nederlandse economie.

Bron:

CBS: Internationale Handel. Teksten gebaseerd op : Internationalisering van diensten: positie en perspectieven van Nederland. Geschreven door EZ mbv CBS informatie.

INTERNATIONALE HANDEL

12. Samenstelling Nederlandse internationale dienstenhandel, 2003-2006, mld. €



Belangrijke punten :

- De samenstelling van de Nederlandse internationale dienstenhandel is al jaren ongeveer gelijk. De categorie 'overige zakelijke dienstverlening' is zowel voor de uitvoer als invoer het grootst. De groep is uiterst divers en bestaat uit onder andere handelsdiensten, intraconcerndiensten, operationele leasing, juridische diensten, accountancy en belastingadvies, research en ontwikkeling, architecten-, ingenieurs- en andere technische diensten. Andere belangrijke categorieën zijn vervoersdiensten en reisverkeer.

Methodologische opmerkingen:

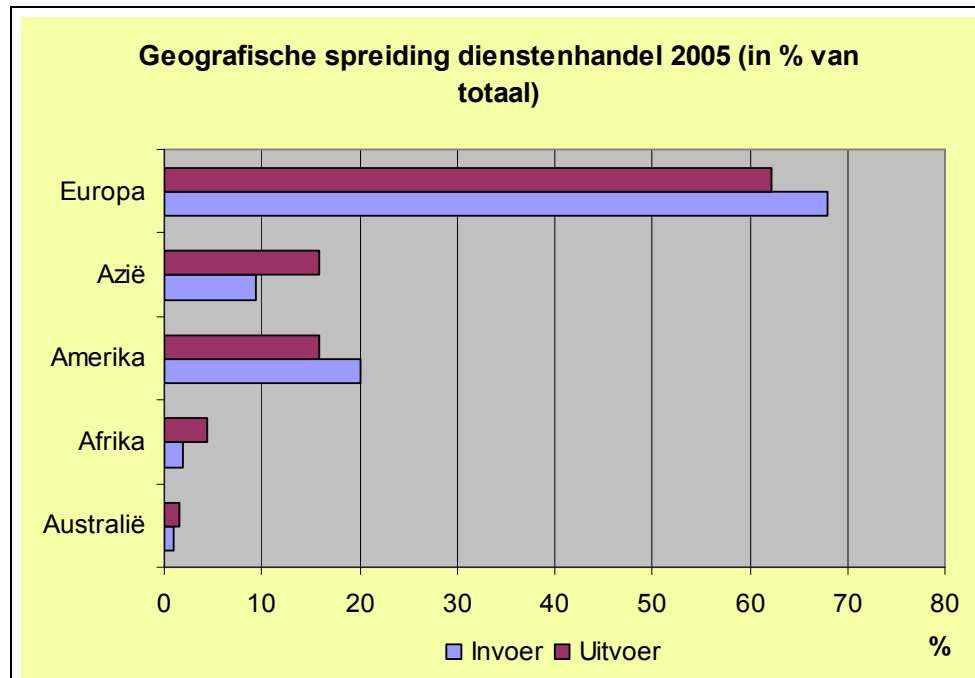
Zie figuur 11.

Bron:

CBS: Internationale Handel. Teksten gebaseerd op : Internationalisering van diensten: positie en perspectieven van Nederland. Geschreven door EZ mbv CBS informatie.

INTERNATIONALE HANDEL

13. Samenstelling uitvoer Nederlandse internationale dienstenhandel, 2003-2006, mld. €



Belangrijke punten :

- Het grootste deel van de internationale handel in diensten vindt plaats met Europa. Van de diensteninvoer komt 68 procent uit Europese landen terwijl ruim 62 procent van de Nederlandse uitvoer van diensten naar deze landen gaat. Wat betreft de uitvoer zijn zowel Azië en de Amerika een goede tweede, met beide een aandeel van bijna 16 procent in de totale dienstenuitvoer. Qua invoer worden er meer diensten uit Amerika ingevoerd dan uit Azië.

Methodologische opmerkingen:

Zie figuur 11.

Bron:

CBS: Internationale Handel. Teksten gebaseerd op : Internationalisering van diensten: positie en perspectieven van Nederland. Geschreven door EZ mbv CBS informatie.

