



Ministerie van Sociale Zaken en Werkgelegenheid



Centraal Bureau voor de Statistiek



Arbeidsgehandicapten 2001

Arbeidssituatie van mensen met een langdurige aandoening

Arbeidsgehandicapten 2001

Arbeidssituatie van mensen met een langdurige aandoening

November 2002
Elsevier Uitgeverij B.V., 's-Gravenhage

Colofon



Ministerie van Sociale Zaken en Werkgelegenheid
Directie Voorlichting, Bibliotheek en Documentatie
Postbus 90801, 2509 LV 's-Gravenhage



Centraal Bureau voor de Statistiek
Postbus 4481, 6401 CZ Heerlen
Telefoon: 045-570 60 00
Telefax: 045-572 74 40



TNO Preventie en Gezondheid
Postbus 2215, 2301 CE Leiden

Uitgever:

Elsevier Uitgeverij B.V.
Postbus 16400
2500 BK 's-Gravenhage
Tel. 070 - 31 31 500
Fax. 070 - 31 31 504

Projectleiding:

Ingrid Beckers (CBS)
Wil Ooijendijk (TNO)

Projectmedewerkers:

Astrid Strijbos-Smits (CBS)
Jan Besseling (TNO)

Voor meer informatie over statistische gegevens kan contact worden opgenomen met de Infoservice van het CBS,
045 - 570 70 70.

Verkoop

Elsevier bedrijfsinformatie bv
Postbus 16400, 2500 BK 's Gravenhage
Telefoon 070 - 441 55 55, telefax 070 - 441 59 99

INHOUDSOPGAVE

Lijst van tabellen	II
Samenvatting	V
1. Inleiding	1
2. De belangrijkste uitkomsten	3
3. Profiel arbeidsgehandicapten	9
3.1. Arbeidshandicap naar persoonskenmerken	9
3.2. Arbeidssituatie	11
3.2.1 Arbeidspositie	11
3.2.2 Kenmerken van de werkkring	13
4. Type aandoeningen/ziekten/handicaps	16
4.1 Aandoeningen	16
4.2. Aandoeningen en aanpassingen	17
4.3. Aanpassingen naar persoonskenmerken	21
4.4. Aanpassingen naar kenmerken van de werkkring	24
5. Methodologische toelichting	29
5.1. Beschrijving Enquête beroepsbevolking	29
5.1.1 Steekproef	29
5.1.2 Veldwerk	30
5.1.3 Beknopte modulestructuur vragenlijst	31
5.1.4 Schattingsmethode	32
5.1.5 Nauwkeurigheid van de uitkomsten	32
5.1.6 Toetsingsgrootte	33
5.1.7 Definities, begrippen en classificaties	34
5.2 Vraagstelling	37
5.3 Afleiding belemmering door langdurige aandoening	40
6. Literatuur	41
Bijlage 1 Tabellen hoofdstuk 4 - 2000	
Bijlage 2 Overige tabellen - 2001	
Bijlage 3 Enkele aanvullende tabellen	

LIJST VAN TABELLEN

Hoofdstuk 2

1. Personen van 15-64 jaar met een langdurige aandoening naar arbeidshandicap	3
2. Arbeidsgehandicapten naar geslacht	4
3. Personen van 15-64 jaar naar arbeidshandicap en arbeidspositie, percentages	5
4. Personen van 15-64 jaar naar arbeidshandicap en arbeidspositie, absolute aantallen	6
5. Personen van 15-64 jaar met een langdurige aandoening, naar arbeidshandicap en type aandoening	7
6. Werkzame beroepsbevolking met een langdurige aandoening naar aanpassingen en arbeidshandicap	8

Hoofdstuk 3

7. Arbeidsgehandicapten naar leeftijd	9
8. Personen van 15-64 jaar naar arbeidshandicap en herkomst	10
9. Personen van 15-64 jaar naar arbeidshandicap en opleidingsniveau	11
10. Werkzame beroepsbevolking naar arbeidshandicap, 2001	11
11. Redenen van personen 15-64 jaar die niet kunnen of niet willen werken naar arbeidshandicap, 2001	12
12. Werkzame beroepsbevolking naar arbeidshandicap en wekelijkse arbeidsduur	13
13. Werkzame beroepsbevolking naar arbeidshandicap, positie in de werkring en arbeidsrelatie	13
14. Werkzame beroepsbevolking naar arbeidshandicap en beroepsniveau	14
15. Werkzame beroepsbevolking naar arbeidshandicap en bedrijfstak	15

Hoofdstuk 4

16. Arbeidsgehandicapten naar arbeidspositie en type aandoening, 2001	16
17. Werkzame arbeidsgehandicapten naar soort aanpassingen, absolute aantallen, 2001	17
18. Werkzame arbeidsgehandicapten naar het soort aanpassingen	18
19. Werkzame arbeidsgehandicapten naar aanpassingen en type aandoening, 2001	19
20. Werkzame arbeidsgehandicapten naar type aandoening en aanpassingen die zij in de afgelopen 12 maanden gehad hebben, 2001	20
21. Werkzame arbeidsgehandicapten naar aanpassingen en geslacht, 2001	21
22. Werkzame arbeidsgehandicapten naar geslacht en gerealiseerde aanpassingen in de afgelopen 12 maanden, 2001	21
23. Werkzame arbeidsgehandicapten naar aanpassingen en leeftijd, 2001	22
24. Werkzame arbeidsgehandicapten naar leeftijd en gerealiseerde aanpassingen in de afgelopen 12 maanden, 2001	22
25. Werkzame arbeidsgehandicapten naar aanpassingen en opleidingsniveau, 2001	23
26. Werkzame arbeidsgehandicapten naar opleidingsniveau en gerealiseerde aanpassingen in de afgelopen 12 maanden, 2001	23
27. Werkzame arbeidsgehandicapten naar aanpassingen en arbeidsduur, 2001	24
28. Werkzame arbeidsgehandicapten naar wekelijkse arbeidsduur en gerealiseerde aanpassingen in de afgelopen 12 maanden, 2001	24

Arbeidsgehandicapten 2001

29. Werkzame arbeidsgehandicapten naar aanpassingen, positie in de werkring en arbeidsrelatie, 2001	25
30. Werkzame arbeidsgehandicapten naar aanpassingen en beroepsniveau, 2001	26
31. Werkzame arbeidsgehandicapten naar beroepsniveau en gerealiseerde aanpassingen in de afgelopen 12 maanden, 2001	26
32. Werkzame arbeidsgehandicapten naar aanpassingen en bedrijfstak, 2001	27
33. Werkzame arbeidsgehandicapten naar bedrijfstak en gerealiseerde aanpassingen in de afgelopen 12 maanden, 2001	28

Bijlage 1

17a. Werkzame arbeidsgehandicapten naar soort aanpassingen, absolute aantallen april t/m december 2000	1
19a. Werkzame arbeidsgehandicapten naar aanpassingen en type aandoening, april t/m december 2000	1
20. Werkzame arbeidsgehandicapten naar type aandoening en gerealiseerde aanpassingen in de afgelopen 12 maanden, april t/m december 2000	2
21a. Werkzame arbeidsgehandicapten naar aanpassingen en geslacht, april t/m december 2000	2
22a. Werkzame arbeidsgehandicapten naar geslacht en gerealiseerde aanpassingen in de afgelopen 12 maanden, april t/m december 2000	2
23a. Werkzame arbeidsgehandicapten naar aanpassingen en leeftijd, april t/m december 2000	3
24a. Werkzame arbeidsgehandicapten naar leeftijd en gerealiseerde aanpassingen in de afgelopen 12 maanden, april t/m december 2000	3
25a. Werkzame arbeidsgehandicapten naar aanpassingen en opleidingsniveau, april t/m december 2000	3
26a. Werkzame arbeidsgehandicapten naar opleidingsniveau en gerealiseerde aanpassingen in de afgelopen 12 maanden, april t/m december 2000	4
27a. Werkzame arbeidsgehandicapten naar aanpassingen en wekelijkse arbeidsduur, april t/m december 2000	4
28a. Werkzame arbeidsgehandicapten naar wekelijkse arbeidsduur en gerealiseerde aanpassingen in de afgelopen 12 maanden, april t/m december 2000	4
29a. Werkzame arbeidsgehandicapten naar aanpassingen, positie in de werkring en arbeidsrelatie, april t/m december 2000	4
30a. Werkzame arbeidsgehandicapten naar aanpassingen en beroepsniveau, april t/m december 2000	5
31a. Werkzame arbeidsgehandicapten naar beroepsniveau en gerealiseerde aanpassingen in de afgelopen 12 maanden, april t/m december 2000	5
32a. Werkzame arbeidsgehandicapten naar aanpassingen en bedrijfstak, april t/m december 2000	5
33a. Werkzame arbeidsgehandicapten naar bedrijfstak en gerealiseerde aanpassingen in de afgelopen 12 maanden, april t/m december 2000	6

Bijlage 2

b1. Arbeidsgehandicapten naar positie in het huishouden.....	1
b2. Werkzame arbeidsgehandicapten naar bedrijfsomvang.....	1
b3. Arbeidsgehandicapten naar maatschappelijke positie	2
b4. Personen van 15-64 naar arbeidspositie, persoonskenmerken en arbeidsgehandicap	3
b5. Werkzame arbeidsgehandicapten naar geslacht en aanpassingen die zij nodig hebben, 2001	4
b6. Werkzame arbeidsgehandicapten naar leeftijd en aanpassingen die zij nodig hebben, 2001	4
b7. Werkzame arbeidsgehandicapten naar opleidingsniveau en aanpassingen die zij nodig hebben, 2001	4
b8. Werkzame arbeidsgehandicapten naar wekelijkse arbeidsduur en aanpassingen die zij nodig hebben, 2001	5
b9. Werkzame arbeidsgehandicapten naar beroepsniveau en aanpassingen die zij nodig hebben, 2001	5
b10. Werkzame arbeidsgehandicapten naar bedrijfstak en aanpassingen die zij nodig hebben, 2001	5
b11. Werkzame arbeidsgehandicapten naar type aandoening en aanpassingen die zij nodig hebben, 2001	6

Bijlage 3

3a. Personen van 15-64 jaar naar arbeidshandicap en arbeidspositie	1
5a. Personen van 15-64 jaar met een langdurige aandoening, naar arbeidshandicap en type aandoening	1
7a. Personen van 15-64 jaar naar arbeidshandicap, leeftijd en geslacht	2
8a. Personen van 15-64 jaar naar arbeidshandicap en herkomst	2
9a. Personen van 15-64 jaar naar arbeidshandicap en opleidingsniveau	3
11a. Redenen van personen van 15-64 jaar die niet kunnen of niet willen werken naar arbeidshandicap, 2001	3
12a. Werkzame beroepsbevolking naar arbeidshandicap en wekelijkse arbeidsduur.....	3
13a. Werkzame beroepsbevolking naar arbeidshandicap, positie in de werkkring en arbeidsrelatie	4
14a. Werkzame beroepsbevolking naar arbeidshandicap en beroepsniveau	4
15a. Werkzame beroepsbevolking naar arbeidshandicap en bedrijfstak	5
16a. Arbeidsgehandicapten en arbeidspositie en type aandoening, 2001	5

SAMENVATTING

In 2001 zijn er ruim anderhalf miljoen mensen van 15-64 jaar die door een langdurige aandoening, ziekte of handicap belemmerd worden in het verkrijgen van werk of uitvoeren van hun werk; de arbeidsgehandicapten. Dit zijn er iets meer dan in 2000. Bijna 820 duizend mensen hiervan behoren tot de beroepsbevolking. Van de niet beroepsbevolking geven bijna 120 duizend arbeidsgehandicapten aan werk van 12 uur of meer per week te willen hebben. De overige 575 duizend mensen geven aan niet te kunnen of te willen werken.

De arbeidsdeelname van arbeidsgehandicapten is aanzienlijk lager dan die van de totale bevolking van 15-64 jaar. Van de arbeidsgehandicapten behoort 51,5% tot de werkzame beroepsbevolking. Van de totale bevolking behoort 65,4% tot de werkzame beroepsbevolking. Daarentegen behoort een groter deel van de arbeidsgehandicapten tot de werkloze beroepsbevolking. Wat betreft de categorieën buiten de beroepsbevolking geeft een relatief groot deel van de arbeidsgehandicapten aan niet te kunnen werken. Echter, ze geven ook relatief veel aan dat ze wel werk van 12 uur of meer per week zouden willen hebben. Deze cijfers verschillen nauwelijks van die uit 2000.

Het arbeidsgehandicap zijn hangt vooral samen met leeftijd. Meer dan de helft van de arbeidsgehandicapten is 45 jaar of ouder. Deze groep is daarmee oververtegenwoordigd. De categorie mensen die belemmerd worden omvat evenveel mannen als vrouwen. Vorig jaar bestond de groep arbeidsgehandicapten nog uit meer mannen dan vrouwen. Het aantal vrouwen is sterker toegenomen dan het aantal mannen. Lager opgeleiden zijn oververtegenwoordigd. Vijf van de tien arbeidsgehandicapten zijn laag opgeleid tegenover vier van de tien van de totale bevolking van 15-64 jaar. Ook dit is ten opzichte van 2000 nauwelijks veranderd.

Binnen de groep arbeidsgehandicapten wordt de grootste categorie gevormd door mensen met rug- of gewrichtsklachten. Ruim zestig procent geeft aan hierdoor belemmerd te worden. Daarnaast worden relatief veel psychische klachten genoemd. Bijna een kwart geeft aan hierdoor belemmerd te worden. Psychische klachten lijken in hoge mate belemmerend te zijn in het uitoefenen of verkrijgen van werk. Mensen met psychische klachten zijn duidelijk oververtegenwoordigd binnen de categorie arbeidsgehandicapten vergeleken met het aantal personen met psychische klachten in de totale bevolking van 15-64 jaar. Deze verdeling naar het soort aandoening is nauwelijks veranderd ten opzichte van 2000. Alleen het aantal belemmerden vanwege hart- of vaatziekten is toegenomen van 11,5% in 2000 naar 12,5% in 2001.

Van de werkende arbeidsgehandicapten geeft iets meer dan de helft aan dat geen verdere aanpassingen nodig zijn ten aanzien van de werkplek of de werkzaamheden. Daarnaast geeft ruim een kwart aan dat de afgelopen 12 maanden aanpassingen gedaan zijn. Bijna een vijfde geeft aan dat nog aanpassingen noodzakelijk zijn om goed te kunnen functioneren. Aanpassingen die in dit verband veelvuldig genoemd worden zijn: 'hulpmiddelen of aanpassing van meubilair' en aanpassingen in 'functie of takenpakket'.

1. INLEIDING

De overheid neemt maatregelen om mensen met gezondheidsproblemen meer te integreren in de arbeidsmarkt. Hiertoe is sinds juli 1998 de Wet (re)integratie arbeidsgehandicapten (REA) in werking getreden. Om de effectiviteit van deze wet vast te stellen heeft het ministerie van Sociale Zaken en Werkgelegenheid (SZW) behoefte aan cijfers op dit gebied. Om aan deze behoefte te kunnen voldoen heeft het Centraal Bureau voor de Statistiek (CBS) op verzoek van het ministerie van SZW sinds april 2000 vragen in de Enquête Beroepsbevolking (EBB) opgenomen om de arbeidssituatie van arbeidsgehandicapten te monitoren. De resultaten van deze vragen worden door het CBS samen met TNO Preventie en Gezondheid en TNO Arbeid geanalyseerd.

In de Monitor Arbeidsgehandicapten zijn drie hoofddoelen te onderscheiden. Het eerste doel is na te gaan hoeveel mensen met een langdurige ziekte, aandoening of handicap¹ hierdoor belemmerd worden in het uitoefenen of het vinden van werk en deze groep te monitoren. In de monitor wordt in het vervolg de term 'arbeidsgehandicapten' gebruikt. Hiermee wordt bedoeld personen van 15-64 jaar die door een langdurige ziekte, aandoening of handicap worden belemmerd in het uitvoeren of verkrijgen van werk. Subvragen bij het eerste doel zijn of er ten aanzien van arbeidsparticipatie verschillen zijn tussen arbeidsgehandicapten en niet-arbeidsgehandicapten en of er ten aanzien van arbeidsparticipatie verschillen zijn naar de aard van de aandoening. Een tweede doel is het beantwoorden van de vraag wat de doelgroep is voor het reïntegratiebeleid en welke mensen bemiddelbaar zijn. Het derde doel is het beantwoorden van de vraag welke maatregelen naar mening van de geïnterviewden getroffen zijn ter preventie van uitval uit het werk en/of reïntegratie en hoe het treffen van deze maatregelen zich in de tijd ontwikkelt.

In de eerste monitor zijn indicatoren ontwikkeld om arbeidsgehandicapten te kunnen monitoren. In deze tweede monitor komt vooral de ontwikkeling van de cijfers ten opzichte van vorig jaar aan bod.

In hoofdstuk 2 staan de belangrijkste uitkomsten bij elkaar. In hoofdstuk 3 wordt beschreven welke personen een langdurige aandoening hebben en of deze mensen daardoor belemmerd worden in het uitvoeren of verkrijgen van werk. In hoofdstuk 4 wordt gekeken naar de verschillende soorten aandoeningen waardoor mensen belemmerd worden in het uitvoeren en of verkrijgen van werk en bij welke aandoeningen er welke aanpassingen nodig zijn. Vervolgens wordt beschreven hoeveel mensen en welke mensen aanpassingen nodig hebben. Aangezien de verschillen in hoofdstuk 4 ten opzichte van 2000 niet significant zijn vanwege de grote marges die er op de cijfers zitten en om de tabellen niet onnodig groot te maken, staan in dit hoofdstuk alleen cijfers uit 2001. De

¹ Langdurige ziekte, aandoening of handicap wordt verder slechts aangeduid als langdurige aandoening
Arbeidsgehandicapten 2001

tabellen over aanpassingen uit 2000 zijn in bijlage 1 terug te vinden. Hoofdstuk 5 bevat een korte beschrijving van de onderzoeksmethode . In bijlage 2 staan nog enkele additionele tabellen voor 2001. In bijlage 3 staan enkele aanvullende tabellen. Dit zijn tabellen die reeds in de monitor voorkomen, maar dan op een andere wijze gepercenteerd.

2. DE BELANGRIJKSTE UITKOMSTEN

In deze monitor is een arbeidsgehandicapte een persoon die vanwege een langdurige aandoening, ziekte of handicap belemmerd wordt in het uitvoeren of verkrijgen van werk. Het betreft hier een tamelijk subjectieve operationalisering van arbeidsgehandicapten. In de EBB wordt aan alle personen van 15-64 jaar gevraagd of men 'last heeft van één of meer langdurige aandoeningen, ziekten of handicaps'. Vervolgens wordt hen die hierop positief antwoorden gevraagd of men als gevolg van deze langdurige aandoening, ziekte of handicap belemmerd wordt in het uitvoeren of verkrijgen van werk'.

Tegenover deze tamelijk subjectieve definitie van arbeidsgehandicapten wordt in de Wet (re)integratie arbeidsgehandicapten (REA) een meer formele definitie gehanteerd. In de Wet REA is een arbeidsgehandicapte iemand met een arbeidsongeschiktheidsuitkering, iemand met bepaalde voorzieningen, iemand die behoort tot de doelgroep voor de WSW of iemand voor wie één van de drie situaties in de afgelopen vijf jaar van toepassing was. Men kan ook arbeidsgehandicapt zijn op basis van een medisch arbeidskundig oordeel.

Van het totaal aantal personen van 15-64 is 14,0% arbeidsgehandicapt. Dit betekent dat er in Nederland ruim anderhalf miljoen arbeidsgehandicapten zijn. In 2000 was 13,6% van het totaal aantal personen van 15-64 jaar arbeidsgehandicapt. Het aandeel arbeidsgehandicapten is met 0,4 procentpunt toegenomen. Van alle mensen met een langdurige aandoening is bijna 59% arbeidsgehandicapt (tabel 1). In 2000 was nog bijna 58% van de mensen met een langdurige aandoening arbeidsgehandicapt.

Tabel 1. Personen van 15-64 jaar met een langdurige aandoening naar arbeidshandicap

	2000	2001	verschil
totaal	2513	2568	55
arbeidsgehandicapt	57,9	58,9	1 *
niet arbeidsgehandicapt	41,5	40,6	-0,9

Binnen de groep arbeidsgehandicapten is een verschuiving te zien. In 2000 waren er meer mannen dan vrouwen arbeidsgehandicapt. In 2001 is het aantal mannen en vrouwen dat arbeidsgehandicapt is echter nagenoeg gelijk. Deze ontwikkeling wordt veroorzaakt doordat absoluut gezien het aantal arbeidsgehandicapte vrouwen is toegenomen. Het aantal mannen dat arbeidsgehandicapt is, is daarentegen gelijk gebleven

Tabel 2. Personen van 15-64 jaar naar arbeidshandicap, leeftijd en geslacht

	arbeidsgehandicapt		2001 verschil
	2000	2001	
Totaal x 1000	1455	1512	57 *
%			
Man	51,3	49,8	-1,5 *
Vrouw	48,7	50,2	1,5 *

* significant verschil

Arbeidsgehandicapten hebben, zoals verwacht, minder vaak een betaalde baan dan gemiddeld. Van de arbeidsgehandicapten behoort 54,1% tot de beroepsbevolking². In de totale bevolking van 15-64 jaar is dat 67,7% (tabel 3). In bijlage 3 is deze tabel andersom gepercenteerd te vinden.

Vanuit een ander invalshoek geformuleerd geldt dat van de werkzame beroepsbevolking 11,0% arbeidsgehandicapt is, van de werkloze beroepsbevolking 16,0% en van de personen die niet tot de beroepsbevolking behoren 19,9%. (zie bijlage 3)

Van alle mensen die niet tot de beroepsbevolking horen en arbeidsgehandicapt zijn geeft een relatief groot deel aan niet te kunnen werken. Dit valt te verwachten. Van de arbeidsgehandicapten geeft 18,4% aan niet te kunnen werken. Van de totale potentiële beroepsbevolking geeft slechts 4,1% aan niet te kunnen werken. Deze cijfers verschillen nauwelijks van de cijfers uit 2000.

² Tot de beroepsbevolking worden gerekend:

- personen die tenminste twaalf uur per week werken, of
- personen die werk hebben aanvaard waardoor ze tenminste twaalf uur per week gaan werken, of
- personen die verklaren ten minste twaalf uur per week te willen werken, daarvoor beschikbaar zijn en activiteiten ontplooiën om werk voor ten minste twaalf uur per week te vinden.

Tabel 3. Personen van 15-64 jaar naar arbeidshandicap en arbeidspositie, percentages

		totaal			arbeidsgehandicapt		
		2000	2001	verschil	2000	2001	verschil
totaal	abs. x 1000	10723	10801	77	1455	1512	57 *
beroepsbevolking	%	67,4	67,7	0,3	55,1	54,1	-1,0
werkzaam		65,0	65,4	0,4	52,1	51,5	-0,7
werkloos		2,4	2,3	-0,1	3,0	2,6	-0,3
niet beroepsbevolking		32,6	32,3	-0,3	44,9	45,9	1,0
wil wel 12 u/wk of meer werken		4,0	3,8	-0,2	7,7	7,9	0,2
kan niet werken		3,8	4,1	0,3	17,7	18,4	0,7
wil niet 12 u/wk of meer werken		24,8	24,4	-0,4	19,5	19,6	0,1

* significant verschil

Eén van de doelen van de monitor arbeidsgehandicapten is het identificeren van de doelgroep voor het reïntegratiebeleid. Op basis van tabel 4 kan de doelgroep nader in kaart worden gebracht. De volgende categorieën zijn te onderscheiden.

- Mensen die behoren tot de werkloze beroepsbevolking en aangeven door een langdurige aandoening belemmerd te worden bij het verkrijgen van werk. Het gaat hierbij om 40 duizend personen in 2001.
- Mensen die niet tot de beroepsbevolking horen en die 12 uur of meer willen werken en aangeven door een langdurige aandoening belemmerd te worden bij het verkrijgen van werk. Deze categorie heeft een omvang van 119 duizend personen.
- Daarnaast zijn er mensen die niet tot de beroepsbevolking horen en aangeven niet te kunnen werken en belemmerd te worden door een langdurige aandoening bij het verkrijgen van werk. Het is niet uitgesloten dat een deel hiervan met adequate maatregelen wel zou kunnen werken. Het betreft 279 duizend personen.

Door deze drie groepen samen te nemen is het mogelijk uitspraken te doen over de omvang van de doelgroep voor het reïntegratiebeleid. In 2001 omvatten deze drie categorieën 438 duizend personen. De groep voor het reïntegratiebeleid omvat echter meer dan deze drie categorieën. Ook een deel van de mensen die tot de werkzame beroepsbevolking horen is doelgroep van het reïntegratiebeleid. Het gaat om mensen die belemmerd worden in het uitvoeren van hun werk. Hierdoor werken zij misschien minder dan zij zouden willen of doen zij ander werk dan zij zouden kunnen doen wanneer zij niet arbeidsgehandicapt zouden zijn. Dit is dus een deel van de 778 duizend werkende personen die belemmerd worden door een langdurige aandoening. Door alle vier de groepen samen te nemen kan de maximale omvang van de doelgroep voor het reïntegratiebeleid worden bepaald. In 2001 bestaat de maximale doelgroep voor het reïntegratiebeleid uit 1,2 miljoen mensen. Dit zijn 47 duizend mensen meer dan in 2000.

Arbeidsgehandicapten 2001

Tabel 4. Personen van 15-64 jaar naar arbeidshandicap en arbeidspositie, absolute aantallen

	arbeidsgehandicapt		
	2000	2001	verschil
	abs. x 1000		
totaal	1455	1512	57 *
beroepsbevolking	802	818	16
werkzaam	759	778	19
werkloos	43	40	-3
niet Beroepsbevolking	654	694	40
wil 12 u/wk of meer werken	112	119	7
kan niet werken	258	279	21
wil niet 12 u/wk of meer werken	284	296	12

* significant verschil

In 2001 zijn rug- of gewrichtsklachten net als in 2000, de meest voorkomende klachten. Van de arbeidsgehandicapten heeft 61,1% rug- of gewrichtsklachten (tabel 5). Dat is aanzienlijk hoger dan voor de niet arbeidsgehandicapten. Van hen heeft namelijk 41,6% rug- of gewrichtsklachten. Een eveneens relatief veel voorkomende aandoening bij arbeidsgehandicapten zijn psychische klachten. Van de arbeidsgehandicapten heeft 22,7% psychische klachten tegenover 7,6% van de niet arbeidsgehandicapten. Zowel rug- of gewrichtsklachten als psychische klachten lijken dus in hoge mate belemmerend te zijn in het uitvoeren of verkrijgen van werk. Aandoeningen die in mindere mate belemmerend zijn, zijn bronchitis, astma of CARA en suikerziekte. Mensen met dergelijke aandoeningen zijn relatief ondervetegenwoordigd binnen de arbeidsgehandicapten. Een langdurige aandoening die vaker voorkomt in 2001 en waardoor ook meer mensen arbeidsgehandicapt zijn is hart- of vaatziekten. Het aantal mensen met hart- of vaatziekten onder de niet arbeidsgehandicapten is namelijk met bijna 2 procentpunten toegenomen. Het aantal mensen dat vanwege hart- of vaatziekten arbeidsgehandicapt is, is met 1 procentpunt toegenomen ten opzichte van 2000. Tabel 5 is in bijlage 3 andersom gepercenteerd te vinden.

Arbeidsgehandicapten 2001

Tabel.5 Personen van 15-64 jaar met een langdurige aandoening, naar arbeidshandicap en type aandoening

	niet arbeidsgehandicapt			arbeidsgehandicapt		
	2000	2001	verschil	2000	2001	verschil
Totaal x 1000	1058	1056	-2	1455	1512	57 *
rug- en gewrichtsklachten	42,7	41,6	-1,2	62,2	61,1	-1,1
migraine of ernstige hoofdpijn	12,0	12,1	0,2	19,2	19,8	0,6
hart- of vaatziekten	9,4	11,3	1,9 *	11,5	12,5	1,0 *
bronchitis, astma of CARA	20,9	19,6	-1,2 *	14,2	13,5	-0,6
maag- of darmstoornissen	9,1	8,0	-1,1	13,7	13,0	-0,6
suikerziekte	7,8	7,6	-0,2	5,4	6,0	0,6
ernstige huidziekte	4,2	4,9	0,7	4,2	4,2	0,0
psychische klachten	8,2	7,6	-0,5	22,5	22,7	0,2
gehoorproblemen	7,8	7,1	-0,7	8,5	7,9	-0,6
andere aandoening	17,2	17,7	0,5	11,8	12,3	0,5

* significant verschil

Eén van de maatregelen die kan worden ingezet om de arbeidsparticipatie van arbeidsgehandicapten te verhogen is het aanpassen van de werkplek of de werkzaamheden. In 2001 geeft iets meer dan de helft van de werkende arbeidsgehandicapten aan dat geen verdere aanpassingen nodig zijn ten aanzien van de werkplek of de werkzaamheden (tabel 6). Daarnaast geeft 28% van hen aan een aanpassing gehad te hebben in de afgelopen 12 maanden en 18% geeft aan een aanpassing nodig te hebben. Van de mensen die niet arbeidsgehandicapt zijn heeft 11% in de afgelopen 12 maanden een aanpassing gehad en verondersteld wordt dat niemand van hen een aanpassing nodig heeft. Mensen die niet belemmerd worden in het uitvoeren van hun werk krijgen daarom niet de vraag gesteld of zij aanpassingen nodig hebben.

Tabel 6. Werkzame beroepsbevolking van 15-64 met een langdurige aandoening naar aanpassing en arbeidshandicap

	totaal		verschil	Arbeidsgehandicapt		verschil	niet arbeidsgehandicapt		verschil
	2000	2001		2000	2001		2000	2001	
	x 1000								
totaal	1301	1320	19	759	778	19	540	539	-1
	%								
aanpassing gedaan**	19,8	21,1	1,3 *	26,1	28,1	2,1 *	10,9	10,8	-0,1
aanpassing nodig	11,2	10,4	-0,8	19,1	17,6	-1,5	0,0	0,0	0,0
geen aanpassing nodig	68,2	67,8	-0,4	53,4	53,2	-0,2	89,0	89,2	0,2

*significant

**in de afgelopen 12 maanden

Zoals te zien is in tabel 6 is het aantal arbeidsgehandicapten dat een aanpassing gehad heeft in het afgelopen jaar gestegen van 26,1% naar 28,1%. Het aantal mensen dat een aanpassing nodig heeft is afgenomen van 19,1% naar 17,6%.

3. PROFIEL ARBEIDSGEHANDICAPTEN

3.1. Arbeidshandicap en persoonskenmerken

Net als in 2000, is meer dan de helft (56,7%) van de arbeidsgehandicapten 45 jaar of ouder. Van de totale bevolking van 15-64 jaar is 36,6% 45 jaar of ouder. De ouderen zijn dus oververtegenwoordigd onder de arbeidsgehandicapten. Dit is geen onverwacht resultaat aangezien oudere mensen meer gezondheidsproblemen hebben dan jongeren. Tabel 7 is net als de tabellen 8 & 9 en de tabellen 11 tot en met 16 in bijlage 3 andersom gepercenteerd te vinden.

Tabel 7. Personen van 15-64 jaar naar arbeidshandicap en leeftijd

	totaal			arbeidsgehandicapt		
	2000	2001	verschil	2000	2001	verschil
	x 1000			%		
Totaal	10723	10801	77	1455	1512	57 *
15-24 jaar	17,3	17,4	0,1	4,4	4,8	0,4
25-34 jaar	22,8	22,2	-0,6	9,4	9,4	0,0
35-44 jaar	23,7	23,7	0,1	13,1	13,2	0,1
45-54 jaar	21,3	21,6	0,3	19,7	20,6	0,9
55-64 jaar	14,9	15,0	0,1	22,5	23,2	0,6

* significant verschil

De categorie arbeidsgehandicapten bestaat in 2001 voor 78,1% uit autochtonen (tabel 8). Autochtonen zijn iets ondervertegenwoordigd binnen de arbeidsgehandicapten. Van de totale bevolking is 81,2% autochtoon. In 2001 is het aandeel autochtonen onder de arbeidsgehandicapten met 1,7 procentpunt afgenomen ten opzichte van 2000. Het aandeel Antillianen/Arubanen met een arbeidshandicap is daarentegen toegenomen, net als de 'overige' allochtonen die niet uit Turkije, Marokko of Suriname komen.

Tabel 8. Personen van 15-64 jaar naar arbeidshandicap en herkomst

	totaal			arbeidsgehandicapt			
	2000	2001	verschil	2000	2001	verschil	
totaal	abs. x 1000	10723	10801	78	1455	1512	57 *
	%						
autochtonen		81,7	81,2	-0,5	79,8	78,1	-1,7 *
westerse allochtonen		9,3	9,4	0,1	9,7	10,5	0,8
niet westerse allochtonen		9,0	9,4	0,4	10,5	11,4	0,9
w.o.							
Turken		1,9	2,0	0,1	3,2	3,2	0,0
Marokkanen		1,6	1,6	0,0	2,2	2,1	-0,1
Surinamers		2,0	2,0	0,0	2,6	2,5	-0,1
Antillianen/Arubanen		0,7	0,8	0,1	0,5	0,9	0,4 *
overig		2,8	3,0	0,2	2,0	2,7	0,7 *

* significant verschil

Zoals verwacht bestaat de categorie mensen die niet kan of wil werken en een langdurige aandoening heeft, vooral uit arbeidsongeschikten. Ruim de helft van de mensen met een langdurige aandoening die niet kunnen of willen werken geven als belangrijkste reden hiervoor arbeidsongeschiktheid of ziekte op. Ook bij de mensen die aangeven belemmerd te zijn is deze categorie erg groot. Het percentage van 98% is echter misleidend. Aan mensen die niet kunnen of willen werken is namelijk niet gevraagd of zij belemmerd worden in het verkrijgen van werk. Verondersteld is dat mensen die niet willen of kunnen werken vanwege arbeidsongeschiktheid wel belemmerd worden in het verkrijgen van werk en dat mensen die om een andere reden niet willen of niet kunnen werken, niet belemmerd worden. In hoofdstuk 5 wordt hier nader op in gegaan.

Tabel 11. Redenen van personen 15-64 jaar die niet kunnen of niet willen werken naar arbeidshandicap, 2001

	totaal	langdurige aandoening, ziekte of handicap		arbeidsgehandicapt	niet arbeidsgehandicapt
		nee	ja		
	abs. x 1000				
kan of wil niet werken	3076	2049	1023	575	445
	%				
zorg voor gezin	29,1	34,4	18,4	0,9	41,1
opleiding	28,5	38,1	9,2	0,6	20,5
pensioen/VUT	9,6	10,8	7,2	0,1	16,3
ziekte/arbeitsongeschiktheid	19,4	1,5	55,1	97,9	0,3
andere redenen	13,0	14,7	9,7	0,4	21,7

In tabel 11 is te zien dat 19% van alle mensen van 15-64 jaar die niet kunnen of willen werken ziekte of arbeidsongeschiktheid als reden opgeven. Dit zijn 582 duizend mensen. Uit andere CBS-gegevens (CBS-persbericht PB02-075) blijkt dat op 30 september 2001 het aantal mensen met een arbeidsongeschiktheidsuitkering 981 duizend was. Van hen waren 695 duizend mensen volledig arbeidsongeschikt. Dit zijn dus ruim 100 duizend mensen meer dan die bij de EBB aangegeven hebben niet te kunnen of te willen werken vanwege arbeidsongeschiktheid. Dit verschil is verklaarbaar. Ten eerste zijn er mensen met een dergelijke uitkering die werken en daarom tot de werkzame beroepsbevolking behoren. Ten tweede zijn er waarschijnlijk mensen met een arbeidsongeschiktheidsuitkering die opgeven wel te willen werken. Ten derde gaat het bij de EBB om een subjectieve inschatting van de belangrijkste reden om geen werk te willen, onafhankelijk van het hebben van een uitkering. Er zijn mensen met een arbeidsongeschiktheidsuitkering die arbeidsongeschiktheid niet opgeven als belangrijkste reden om niet te werken. Tenslotte worden in de EBB geen mensen ondervraagd die tot de institutionele bevolking horen.

3.2.2 Kenmerken van de werkring

Net als in 2000 werken zes van de tien werkzame arbeidsgehandicapten fulltime. Dit aandeel is lager dan bij het totaal aantal werkenden. Van hen werken bijna zeven van de tien mensen fulltime. Daar staat tegenover dat het aandeel mensen dat een baan heeft van 20-34 uur per week hoger is bij de arbeidsgehandicapten dan bij de totale werkzame beroepsbevolking (tabel 12).

Tabel 12. Werkzame beroepsbevolking, naar arbeidshandicap en wekelijkse arbeidsduur

	totaal			arbeidsgehandicapt		
	2000	2001	verschil	2000	2001	verschil
totaal abs. x 1000	6970	7064	94	759	778	19
%						
12-19 uur	8,5	8,6	0,1	10,4	9,9	-0,4
20-34 uur	23,6	24,1	0,4	29,7	30,3	0,6
> 34 uur	67,9	67,3	-0,5	60,0	59,8	-0,2

Net als in 2000 werkt ruim 80% van de werkende arbeidsgehandicapten als werknemer met een vaste arbeidsrelatie. Hierin verschillen werkende arbeidsgehandicapten niet van de totale werkzame beroepsbevolking. Ook het aandeel flexibele werknemers en zelfstandigen is bij werkzame arbeidsgehandicapten praktisch gelijk aan mensen die niet belemmerd worden of geen langdurige aandoening hebben (tabel 13).

Tabel 13. Werkzame beroepsbevolking naar arbeidshandicap, positie in de werkring en arbeidsrelatie

	totaal			arbeidsgehandicapt		
	2000	2001	verschil	2000	2001	verschil
totaal abs. x 1000	6970	7064	94	759	778	19
%						
werknemer	88,3	89,0	0,7	87,7	88,4	0,6
vast	80,7	81,9	1,2	80,9	81,9	1,0
flexibel	7,6	7,2	-0,5	6,8	6,5	-0,3
zelfstandig	11,7	11,0	-0,7	12,3	11,6	-0,6

Arbeidsgehandicapten 2001

Arbeidsgehandicapten hebben gemiddeld een lager beroepsniveau dan mensen die niet belemmerd worden door een aandoening. Van arbeidsgehandicapten heeft 36,7% een elementair of lager beroep. Binnen de totale werkzame beroepsbevolking heeft 30,7% van de mensen een elementair of lager beroep (tabel 14). Het bovenstaande patroon is in lijn met het beeld naar opleidingsniveau. Daar bleek dat lager opgeleiden oververtegenwoordigd zijn binnen de arbeidsgehandicapten. Lager opgeleiden hebben ook veelal een beroep van een lager niveau. Deze cijfers verschillen nauwelijks van die uit 2000.

Tabel 14 . Werkzame beroepsbevolking naar arbeidshandicap en beroepsniveau

		totaal			arbeidsgehandicapt		
		2000	2001	verschil	2000	2001	verschil
totaal*	abs. x 1000	6970	7064	94	759	778	19
	%						
	elementaire beroepen	6,8	6,8	0,0	9,8	9,0	-0,8
	lagere beroepen	24,2	23,9	-0,3	28,6	27,7	-0,8
	middelbare beroepen	38,9	39,0	0,1	38,0	38,6	0,5
	hogere beroepen	20,4	20,5	0,1	16,4	16,2	-0,2
	wetenschappelijke beroepen	8,4	8,5	0,1	5,8	6,6	0,9

* inclusief categorie onbekend

Arbeidsgehandicapten werken relatief vaak binnen de industrie en de gezondheids- en welzijnszorg. Binnen de groep arbeidsgehandicapten werkt 18,5% in de industrie tegenover 14,8% van de totale werkzame beroepsbevolking. Daarnaast werkt van de arbeidsgehandicapten 15,9% in de gezondheids- en welzijnszorg tegenover 14,1% van de totale werkzame beroepsbevolking (tabel 15). Binnen de zakelijke dienstverlening, de handel en de financiële instellingen werken relatief weinig arbeidsgehandicapten.

Ten opzichte van 2000 is in 2001 het aantal arbeidsgehandicapten binnen de financiële instellingen en het openbaar bestuur toegenomen. Afgenomen is het aantal arbeidsgehandicapten in de landbouw en visserij. Dit is van 3,9% met 1 procentpunt afgenomen tot 2,9%.

Tabel 15. Werkzame beroepsbevolking naar arbeidshandicap en bedrijfstak

		totaal			arbeidsgehandicapt		
		2000	2001	verschil	2000	2001	verschil
totaal**	abs. x 1000	6970	7064	94	759	778	19
	%						
landbouw en visserij		3,2	2,7	-0,6	3,9	2,9	-1,0 *
industrie		15,4	14,8	-0,6	18,1	18,5	0,4
bouwnijverheid		6,8	7,0	0,3	7,0	7,6	0,7
handel		15,4	15,0	-0,5	13,7	13,4	-0,3
horeca		2,8	2,9	0,1	2,7	2,2	-0,4
vervoer en communicatie		6,3	6,4	0,1	6,4	6,5	0,1
financiële instellingen		3,9	4,2	0,3	2,3	3,2	0,9 *
zakelijke dienstverlening		12,4	12,1	-0,2	10,2	9,1	-1,1
openbaar bestuur		7,0	7,5	0,6	6,3	7,5	1,2 *
onderwijs		6,2	6,3	0,1	6,6	6,6	0,1
gezondheids- en welzijnszorg		13,6	14,1	0,5	15,9	15,9	0,1
cultuur en overige dienstverlening		4,4	4,3	-0,2	4,6	4,5	-0,1

* significant verschil

** inclusief categorie overigen

Arbeidsgehandicapten 2001

4. AANDOENINGEN EN AANPASSINGEN

4.1 Aandoeningen

Zoals in het hoofdstuk met de belangrijkste uitkomsten al beschreven is, betreft net als in 2000 de meest voorkomende aandoening in 2001 'rug- of gewrichtsklachten'. Eveneens relatief veel voorkomende klachten bij arbeidsgehandicapten zijn psychische klachten. In tabel 16 is te zien hoe arbeidsgehandicapten met verschillende aandoeningen participeren op de arbeidsmarkt. Mensen met psychische klachten geven relatief vaak aan dat zij niet kunnen of willen werken. Van de arbeidsgehandicapten met psychische klachten werkt bijna eenderde en geeft de helft aan niet te willen of te kunnen werken. Bij arbeidsgehandicapten met hart- of vaatziekten is ook een dergelijke verhouding zichtbaar. Bij de mensen met rug- en gewrichtsklachten is de verhouding net andersom. Van hen werkt de helft. Ruim eenderde geeft aan niet te willen of te kunnen werken. Bij de overige aandoeningen geldt een vergelijkbaar patroon als voor arbeidsgehandicapten met rug- of gewrichtsklachten.

Aangezien mensen meerdere aandoeningen kunnen hebben tellen de percentages in deze tabel en de andere tabellen waarin de verschillende typen aandoeningen voorkomen niet op tot 100 procent.

Tabel 16. Arbeidsgehandicapten naar arbeidspositie en type aandoening, 2001

		totaal					
		werkzaam	werkloos	wil wel werken	kan niet werken	wil niet werken	
totaal absoluut	x 1000	1512	778	40	119	279	296
	%						
rug- en gewrichtsklachten		61	61	62	59	62	61
migraine of ernstige hoofdpijn		20	18	17	21	24	19
hart- of vaatziekten		12	8	9	11	20	19
bronchitis, asthma of CARA		14	12	15	14	15	15
maag- of darmstoornissen		13	10	14	15	17	15
suikerziekte		6	4	7	6	9	10
ernstige huidziekte		4	4	6	5	4	5
psychische klachten		23	15	26	32	32	29
gehoorproblemen		8	7	9	7	9	8
andere aandoening		12	13	15	12	12	12

Arbeidsgehandicapten 2001

4.2 Aandoeningen en aanpassingen

De laatste jaren zijn maatregelen genomen om de instroom in de WAO te beperken en om de reïntegratie van zieke werknemers te bevorderen. Het scheppen van voorwaarden om aanpassingen op het werk te realiseren is één van deze maatregelen. Het is daarom belangrijk om te weten hoeveel mensen al aanpassingen hebben gehad en hoeveel mensen nog aanpassingen nodig hebben en om wat voor soort aanpassingen dat gaat.

Om inzicht te krijgen in de toepassing van de diverse regelingen, wordt aan de werkende personen met een langdurige aandoening de volgende vraag voorgelegd “Zijn er in verband met uw gezondheid de afgelopen 12 maanden aanpassingen verricht in uw werkplek of werkzaamheden?”. Indien in de laatste 12 maanden geen aanpassingen zijn gedaan wordt gevraagd: “Zijn er volgens u aanpassingen nodig in verband met uw gezondheid?”

Bij beide vragen zijn de volgende aanpassingen voorgelegd:

- hulpmiddelen of meubilair;
- werktijden;
- hoeveelheid werk;
- functie of takenpakket;
- anders.

Zoals in het hoofdstuk ‘belangrijkste uitkomsten al te zien was zijn de afgelopen 12 maanden voor 278 duizend personen aanpassingen gedaan, daarbij gaat het in totaal om 378 duizend aanpassingen. Respondenten konden meerdere aanpassingen noemen.

Zoals al genoemd in hoofdstuk 1 zijn de verschillen in hoofdstuk 4 ten opzichte van 2000 niet significant vanwege de grote marges die er op de cijfers zitten. Hierom en om de tabellen niet onnodig groot te maken, staan in dit hoofdstuk alleen cijfers uit 2001. De tabellen over aanpassingen uit 2000 zijn in bijlage 1 terug te vinden

In tabel 17 is te zien dat aanpassingen aan hulpmiddelen of meubilair het meest worden genoemd door zowel mensen die een aanpassing gehad hebben als door mensen die een aanpassing nodig hebben, gevolgd door aanpassingen aan de functie of het takenpakket.

Tabel 17. Werkzame arbeidsgehandicapten naar het soort aanpassingen, absolute aantallen, 2001

	totaal	
	x 1000	
		aanpassingen gedaan*
		aanpassingen nodig
totaal	415	278
hulpmiddelen of meubilair	181	126
werktijden	94	66
hoeveelheid werk	90	54
functie of takenpakket	144	95
anders	70	37

* in de afgelopen 12 maanden

In tabel 18 wordt de verhouding tussen gerealiseerde en noodzakelijke aanpassingen in percentages weergegeven. Hieruit komt naar voren dat er geen significante verschillen zijn als het over de verschillende soorten aanpassingen gaat. Het totaal aantal aanpassingen dat gedaan is, is wel significant gestegen met 3 procentpunten. Het totaal aantal aanpassingen dat nodig is, is met 3 procentpunten gedaald.

Tabel 18. Werkzame arbeidsgehandicapten naar het soort aanpassingen

	totaal		aanpassingen gedaan**		aanpassingen nodig	
	2000	2001	2000	2001	2000	2001
	x 1000		%			
totaal	403	415	64	67 *	36	33 *
hulpmiddelen of meubilair	181	181	67	70	33	30
werktijden	92	94	68	70	32	30
hoeveelheid werk	87	90	54	60	46	40
functie of takenpakket	133	144	68	66	32	33
anders	79	70	49	53	51	49

* significant verschil

** In de afgelopen 12 maanden

Arbeidsgehandicapten 2001

Uiteraard is het ook belangrijk om te weten bij wat voor aandoeningen, aanpassingen gedaan kunnen worden en al gedaan zijn. In tabel 19 is daarom te zien voor welke aandoeningen in de afgelopen 12 maanden aanpassingen zijn gedaan en voor welke aandoeningen aanpassingen nodig zijn.

Het zijn met name de arbeidsgehandicapten met rug- en gewrichtsklachten die in de afgelopen 12 maanden een aanpassing hebben gehad. Mensen die arbeidsgehandicapt zijn vanwege bronchitis, astma of CARA, vanwege een ernstige huidziekte of door gehoorproblemen hebben het minst vaak een aanpassing gehad in de afgelopen 12 maanden.

Wat betreft aanpassingen die nog nodig zijn, zijn het vooral de arbeidsgehandicapten die door psychische klachten belemmerd worden, die relatief vaak een aanpassing nodig hebben (26% tegenover 18% gemiddeld). Ook arbeidsgehandicapten met gehoorproblemen geven vaak aan een aanpassing nodig te hebben.

Tabel 19. Werkzame arbeidsgehandicapten naar aanpassingen en type aandoening, 2001

	totaal		geen aanpassingen nodig	
	x 1000	%	aanpassing gedaan*	aanpassing nodig
totaal	778	28	18	54
rug- en gewrichtsklachten	474	31	20	49
migraine of ernstige hoofdpijn	143	26	18	55
hart- of vaatziekten	61	30	18	52
bronchitis, asthma of CARA	94	23	22	55
maag- of darmstoornissen	81	28	22	50
suikerziekte	28	29	22	49
ernstige huidziekte	29	22	22	56
psychische klachten	120	29	26	43
gehoorproblemen	58	22	24	52
geen van deze	99	29	12	58

* in de afgelopen 12 maanden

Het is natuurlijk ook belangrijk om te weten wat voor aanpassingen gedaan zijn voor de verschillende soorten aandoeningen.

Bij rug- en gewrichtsklachten en bij gehoorproblemen worden met name hulpmiddelen of meubilair genoemd. Bij hart- en vaatziekten en bij psychische klachten worden aanpassingen aan hulpmiddelen of meubilair juist relatief weinig genoemd. Bij hart- en vaatziekten worden met name aanpassingen aan functie of takenpakket genoemd. Bij psychische klachten worden naast aanpassingen in de functie of het takenpakket ook vaak aanpassingen van de werktijden genoemd.

Omdat mensen meerdere soorten aanpassingen aan kunnen geven, tellen de percentages in deze tabel en in de andere tabellen over typen aandoeningen niet op tot 100 procent.

Tabel 20. Werkzame arbeidsgehandicapten naar type aandoening en aanpassingen die zij in de afgelopen 12 maanden gehad hebben, 2001.

	totaal arbeidsgehandicapten waarbij aanpassingen zijn gedaan					
		hulpmiddelen of meubilair	werktijden	hoeveelheid werk	functie of takenpakket	anders
	x 1000	%				
totaal	219	43	27	22	37	13
rug- en gewrichtsklachten	148	51	23	19	35	11
migraine of ernstige hoofdpijn	38	37	30	26	40	12
hart- of vaatziekten	18	20	41	40	54	7
bronchitis, asthma of CARA	21	39	21	23	37	23
maag- of darmstoornissen	23	34	34	25	37	13
suikerziekte	8	29	32	34	31	11
ernstige huidziekte	6	39	32	26	38	10
psychische klachten	35	18	42	35	44	11
gehoorproblemen	13	51	27	24	41	14
geen van deze	29	46	35	25	32	11

4.3 Aanpassingen naar persoonskenmerken

Vrouwen geven iets vaker dan mannen aan dat er aanpassingen zijn gedaan (tabel 21). Van de vrouwen geeft 31% aan dat in de afgelopen 12 maanden aanpassingen zijn gedaan, tegenover 26% van de mannen. Wat betreft aanpassingen die nodig zijn, zijn de verschillen tussen mannen en vrouwen miniem. Het beeld dat hier te zien is, verschilt nauwelijks van het beeld dat in 2000 te zien was.

Tabel 21. Werkzame arbeidsgehandicapten, naar aanpassingen en geslacht, 2001

	totaal		aanpassing gedaan*	aanpassing nodig	geen aanpassing nodig
	x 1000	%			
totaal	778	100	28	18	54
man	442	100	26	18	56
vrouw	337	100	31	17	52

* in de afgelopen 12 maanden

Als wordt gekeken naar de soort aanpassingen die in de afgelopen 12 maanden zijn gedaan noemen vrouwen relatief vaak (48%) hulpmiddelen of meubilair. Van de mannen geeft 39% aan in de afgelopen 12 maanden een aanpassing gehad te hebben in hulpmiddelen of meubilair. Mannen noemen relatief vaak functie of takenpakket (tabel 22). In 2001 geeft 41% van de mannen die belemmerd worden in het uitvoeren van hun werkzaamheden aan dat er een aanpassing gedaan is in hun functie of takenpakket. Voor de vrouwen ligt dit percentage op 32%. Ook nu is er nauwelijks een verschil ten opzichte van 2000.

Tabel 22. Werkzame arbeidsgehandicapten naar geslacht en gerealiseerde aanpassingen in de afgelopen 12 maanden, 2001.

	totaal arbeidsgehandicapten waarbij aanpassingen zijn gedaan		hulpmiddelen of meubilair	werktijden	hoeveelheid werk	functie of takenpakket	anders
	x 1000	%					
totaal	219	100	43	27	22	37	13
man	116	100	39	27	23	41	12
vrouw	103	100	48	27	21	32	14

Arbeidsgehandicapten 2001

Ouderen en jongeren geven minder vaak aan dat in de afgelopen 12 maanden aanpassingen zijn gedaan dan gemiddeld. Beide leeftijdsgroepen geven ook aan minder vaak aanpassingen nodig te hebben dan de overige leeftijdsgroepen (tabel 23). Van de 15-24 jarigen en de 55-64 jarigen geeft 24% aan in de afgelopen 12 maanden een aanpassing gehad te hebben en ongeveer 15% geeft aan een aanpassing nodig te hebben. Van de 25-54 jarigen geeft ongeveer 30% aan de afgelopen 12 maanden een aanpassing gehad te hebben en 20% geeft aan een aanpassing nodig te hebben.

Tabel 23. Werkzame arbeidsgehandicapten naar aanpassingen en leeftijd, 2001

	totaal		aanpassing gedaan*	aanpassing nodig	geen aanpassing nodig
	x 1000	%			
totaal	778	100	28	18	54
15-24 jaar	59	100	24	15	61
25-34 jaar	152	100	30	20	50
35-44 jaar	217	100	30	18	53
45-54 jaar	249	100	28	19	53
55-64 jaar	101	100	24	13	63

* in de afgelopen 12 maanden

Voor alle leeftijden behalve de 55-64 jarigen geldt dat aanpassingen via hulpmiddelen of meubilair het meest frequent genoemd worden. De 55-64-jarigen noemen het meest frequent aanpassingen aan de functie of het takenpakket (41%).

Tabel 24. Werkzame arbeidsgehandicapten naar leeftijd en gerealiseerde aanpassingen in de afgelopen 12 maanden, 2001.

	totaal arbeidsgehandicapten waarbij aanpassingen zijn gedaan		hulpmiddelen of meubilair	werktijden	hoeveelheid werk	functie of takenpakket	anders
	x 1000	%					
totaal	219	100	43	27	22	37	13
15-24 jaar	14	100	37	27	19	28	13
25-34 jaar	46	100	50	26	20	32	13
35-44 jaar	65	100	43	27	20	41	12
45-54 jaar	70	100	45	26	23	35	14
55-64 jaar	25	100	32	32	31	41	10

Arbeidsgehandicapten 2001

Net als in 2000 geldt dat hoe hoger het opleidingsniveau hoe vaker aangegeven wordt dat in de afgelopen 12 maanden een aanpassing is gedaan (tabel 25). Het percentage personen dat aangeeft dat een aanpassing is gedaan ligt in de categorie laag opgeleiden op 25%, in de categorie middelbaar opgeleiden op 29% en in de categorie hoog opgeleiden op 31%. Het percentage mensen in de verschillende opleidingscategorieën dat aangeeft een aanpassing nodig te hebben ligt op alle opleidingsniveaus rond de 18%.

Tabel 25. Werkzame arbeidsgehandicapten naar aanpassingen en opleidingsniveau, 2001

	totaal		aanpassing gedaan	aanpassing nodig	geen aanpassing nodig
	x 1000	%			
totaal	778	100	28	18	54
lager opgeleid	284	100	25	18	57
middelbaar opgeleid	341	100	29	18	53
hooger opgeleid	152	100	31	17	52

* in de afgelopen 12 maanden

Lager opgeleiden noemen relatief weinig aanpassingen via hulpmiddelen of meubilair en relatief vaak aanpassing van de functie of het takenpakket. Van de lager opgeleiden noemt 42% een aanpassing van de functie of takenpakket, aanpassing via hulpmiddelen of meubilair komt met 34% op de tweede plaats. Middelbaar en hoog opgeleiden noemen relatief vaak aanpassingen via hulpmiddelen of meubilair, gevolgd door aanpassing van functie of takenpakket. Van de middelbaar opgeleiden geeft 44% aan dat aanpassingen via hulpmiddelen of meubilair gedaan zijn. Van de hoger opgeleiden geeft 55% aan dat aanpassingen via hulpmiddelen en meubilair zijn gedaan.

Tabel 26. Werkzame arbeidsgehandicapten naar opleidingsniveau en gerealiseerde aanpassingen in de afgelopen 12 maanden, 2001.

	totaal arbeidsgehandicapten waarbij aanpassingen zijn gedaan		hulpmiddelen of meubilair	werktijden	hoeveelheid werk	functie of takenpakket	anders
	x 1000	%					
totaal	219	100	43	27	22	37	13
lager opgeleid	72	100	34	25	22	42	15
middelbaar opgeleid	100	100	44	29	23	35	12
hooger opgeleid	47	100	55	26	19	32	11

Arbeidsgehandicapten 2001

4.4 Aanpassingen naar kenmerken van de werkkring

Personen die 20-34 uur werkzaam zijn melden het meest frequent dat aanpassingen in de afgelopen 12 maanden zijn uitgevoerd. Dat aanpassingen nodig zijn wordt het vaakst genoemd door mensen die meer dan 34 uur werken. (tabel 27). Van de mensen die 20-34 uur werken meldt 31% dat in de afgelopen 12 maanden een aanpassing is gedaan.

Tabel 27. Werkzame arbeidsgehandicapten, naar aanpassingen en arbeidsduur, 2001

	totaal		aanpassing nodig		
	x 1000	%	aanpassing gedaan*	geen aanpassing nodig	aanpassing nodig
totaal	778	100	28	18	54
12-19 uur	77	100	25	14	62
20-34 uur	236	100	31	15	54
> 34 uur	465	100	27	19	53

* in de afgelopen 12 maanden

Personen die 20 uur of langer werken noemen het meest frequent hulpmiddelen of meubilair als aanpassingen aan het werk. Mensen die korter werken noemen relatief vaak dat er de afgelopen 12 maanden aanpassingen zijn gedaan aan de functie of het takenpakket of aan de werktijden. Ook hebben mensen die korter werken relatief veel aanpassingen gehad aan de hoeveelheid werk ten opzichte van het totaal aantal mensen dat een aanpassingen heeft gehad aan de hoeveelheid werk (tabel 28).

Verwijderd: .

Tabel 28. Werkzame arbeidsgehandicapten naar wekelijkse arbeidsduur en gerealiseerde aanpassingen in de afgelopen 12 maanden, 2001.

	totaal arbeidsgehandicapten waarbij aanpassingen zijn gedaan		aanpassingen				
	x 1000	%	hulpmiddelen of meubilair	werktijden	hoeveelheid werk	functie of takenpakket	anders
totaal	219	100	43	27	22	37	13
12-19 uur	19	100	36	38	32	39	15
20-34 uur	73	100	44	32	24	37	10
> 34 uur	128	100	44	23	20	36	14

Werknemers met een flexibel arbeidscontract melden relatief weinig dat aanpassingen zijn verricht, wel geven zij het meest frequent aan dat aanpassingen nodig zijn (tabel 29). Van de werknemers met een vaste arbeidsrelatie meldt 30% dat in de afgelopen 12 maanden aanpassingen zijn gedaan, voor de mensen met een flexibel contract ligt dat

Arbeidsgehandicapten 2001

percentage op 17%. Van de werknemers met een vaste arbeidsrelatie geeft 19% aan dat nog aanpassingen nodig zijn. Bij de 'flexibele' werknemers bedraagt dit 23%. Voor zelfstandigen geldt dat zowel weinig aanpassingen zijn gedaan alsmede dat weinig aanpassingen nodig zijn. Slechts 8% van de zelfstandigen geeft aan aanpassingen in het werk nodig te hebben. Vanwege de kleine omvang van de 'flexibelen' en de zelfstandigen is het niet zinvol naar het type aanpassingen te kijken.

Tabel 29. Werkzame arbeidsgehandicapten, naar aanpassingen, positie in de werkkring en arbeidsrelatie, 2001

	totaal		aanpassing gedaan	aanpassing nodig	geen aanpassing nodig
	x 1000	%			
totaal	778	100	28	18	54
werknemer	688	100	29	19	52
vast	637	100	30	19	51
flexibel	50	100	17	23	60
zelfstandig	91	100	21	8	71

* in de afgelopen 12 maanden

Werkenden met een elementair of lager beroep geven iets minder vaak aan dat aanpassingen in de laatste 12 maanden zijn gedaan (tabel 30), namelijk 25% tegenover 28% gemiddeld. Arbeidsgehandicapten die hogere of wetenschappelijke beroepen uitoefenen geven relatief vaak aan de afgelopen 12 maanden een aanpassing gehad te hebben, namelijk 31%. Wat betreft aanpassingen die nodig zijn, zijn de verschillen tussen de beroepsniveaus niet zo groot.

Het beeld dat hier te zien is verschilt nauwelijks van het beeld dat in 2000 te zien was.

Tabel 30. Werkzame arbeidsgehandicapten naar aanpassingen en beroepsniveau, 2001

	Totaal		aanpassing gedaan*	aanpassing nodig	geen aanpassing nodig
	x 1000	%			
totaal	778	100	28	18	54
Beroepsniveau					
elementair en lager	286	100	25	19	55
middelbaar	300	100	29	16	55
hoger en wetenschappelijk	178	100	31	17	52

* in de afgelopen 12 maanden

Wat betreft het soort aanpassingen wordt bij de elementaire en lagere beroepen relatief weinig hulpmiddelen of meubilair genoemd. Slechts 34% tegenover 43% gemiddeld. Binnen deze beroepen wordt vaak genoemd dat aanpassingen gerealiseerd zijn met betrekking tot de functie of het takenpakket. Bij de hogere beroepen daarentegen wordt aanpassingen via hulpmiddelen en meubilair meer genoemd dan gemiddeld en aanpassing aan de functie of het takenpakket minder dan gemiddeld. Dit beeld verschilt niet van het beeld in 2000.

Tabel 31. Werkzame arbeidsgehandicapten naar beroepsniveau en gerealiseerde aanpassingen in de afgelopen 12 maanden, 2001.

	Totaal arbeidsgehandicapten waarbij aanpassingen gedaan						
	x 1000	%	hulpmiddelen of meubilair		werktijden hoeveelheid werk		functie of anders takenpakket
totaal			219	100	43	27	22
beroepsniveau							
elementair en lager	73	100	34	26	21	43	12
middelbaar	88	100	42	29	24	35	14
hoger en wetenschappelijk	55	100	57	26	20	30	10

Arbeidsgehandicapten 2001

Een bedrijfstak waar relatief veel aanpassingen zijn gedaan is het openbaar bestuur. Van de arbeidsgehandicapten die in het openbaar bestuur werken heeft 37% in de afgelopen 12 maanden een aanpassing gehad tegenover 28% van het totaal aantal werkzame arbeidsgehandicapten. De bedrijfstak waarin de meeste aanpassingen nodig zijn is 'vervoer en communicatie'. Van de arbeidsgehandicapten die in deze bedrijfstak werkzaam zijn heeft 22% een aanpassing nodig, tegenover 18% gemiddeld van het totaal aantal werkzame arbeidsgehandicapten. In de handel zijn relatief weinig aanpassingen nodig. Slechts 14% van de arbeidsgehandicapten, werkzaam in de handel, geeft aan een aanpassing nodig te hebben.

Tabel 32. Werkzame arbeidsgehandicapten naar aanpassing en bedrijfstak, 2001

	totaal		aanpassing	aanpassing	geen aanpassing
	x 1000	%	gedaan*	nodig	nodig
totaal ¹⁾	778	100	28	18	54
industrie	144	100	29	21	50
bouwnijverheid	60	100	25	15	60
handel	104	100	24	14	62
vervoer en communicatie	50	100	28	22	50
zakelijke dienstverlening	71	100	28	15	56
openbaar bestuur	58	100	37	17	46
onderwijs	52	100	27	20	53
gezondheids- en welzijnszorg	124	100	29	18	53
cultuur en overige dienstverlening	35	100	24	19	57

1) Inclusief bedrijfstakken met te weinig waarnemingen

* in de afgelopen 12 maanden

Vanwege de lage prevalentie kan alleen op geaggregeerd niveau aangegeven worden welke soort aanpassingen genoemd worden. Daaruit blijkt dat mensen die in de industrie en bouwnijverheid werken relatief vaak een aanpassing gehad hebben aan hun functie of takenpakket (47% tegenover 37% gemiddeld) (tabel 33). Mensen die in de commerciële dienstverlening werkzaam zijn hebben juist relatief weinig aanpassingen aan hun functie of takenpakket gehad (29%). Het tegenovergestelde is te zien bij de aanpassingen via hulpmiddelen of meubilair. Mensen die werkzaam zijn in de industrie en de bouwnijverheid hebben relatief weinig aanpassingen gehad via hulpmiddelen of meubilair (37% tegenover 43% gemiddeld) terwijl mensen in de commerciële dienstverlening relatief veel aanpassingen gehad hebben via hulpmiddelen of meubilair (48%).

Tabel 33. Werkzame arbeidsgehandicapten naar bedrijfstak en gerealiseerde aanpassingen in de afgelopen 12 maanden, 2001.

	totaal arbeidsgehandicapten waarbij aanpassingen zijn gedaan		hulpmiddelen of meubilair	werktijden	hoeveelheid werk	functie of takenpakket	anders
	x 1000	%					
totaal	219	100	43	27	22	37	13
industrie en bouwnijverheid	58	100	37	24	21	47	11
commerciële dienstverlening	74	100	48	26	22	29	13
niet-commerciële dienstverlening	80	100	44	31	23	37	13

5. METHODOLOGISCHE TOELICHTING

5.1 Beschrijving Enquête beroepsbevolking

De EBB heeft tot doel om de arbeidssituatie van personen te beschrijven. De vragen hebben onder andere betrekking op het al dan niet hebben van betaald werk, de positie in de werkring, de arbeidsduur, het uitgeoefende beroep, het soort bedrijf waarin men werkt en het behaalde onderwijsniveau.

5.1.1 Steekproef

De EBB is een steekproefonderzoek onder personen die in Nederland wonen, met uitzondering van personen in inrichtingen, instellingen en tehuizen (institutionele bevolking). In de populatietotalen die voor de ophoging worden gebruikt, is de institutionele bevolking dan ook niet opgenomen.

De steekproef is een zogeheten gestratificeerde tweetrapssteekproef. In de eerste trap zijn gemeenten getrokken en is vastgesteld hoeveel adressen in deze gemeenten moeten worden geselecteerd. Gemeenten met 7.300 of meer adressen (gemiddeld circa 18 duizend inwoners) zijn alle maanden van het jaar in de steekproef vertegenwoordigd. De overige gemeenten zijn verdeeld over 66 strata die gevormd zijn op basis van 40 COROP-gebieden (Coördinatie Commissie Regionaal Onderzoeksprogramma) en 18 RBA-gebieden (Regionaal Bestuur voor de Arbeidsvoorziening). Vervolgens zijn hieruit gemeenten getrokken met kansen evenredig met het aantal adressen. Het aantal maanden dat deze gemeenten in de steekproef zijn opgenomen, is evenredig met het aantal adressen.

In de tweede trap is per gemeente een systematische steekproef van adressen getrokken. In elke gemeente in de steekproef worden ten minste twaalf adressen getrokken. In gemeenten die meer dan één maand of het gehele jaar in de steekproef vallen, worden de adressen zodanig verdeeld dat telkens groepen van twaalf adressen (clusters) tot de steekproef behoren. De twaalf adressen uit een cluster komen uit een zelfde buurt of wijk met als gevolg dat de kenmerken van de bewoners van die adressen op elkaar lijken. Deze clustering heeft niettemin weinig invloed op de variantie van de schattingen³.

³ De Ree S., Cluster Effect in the Labour Force Survey, Netherlands Official Statistics, 1989,4/1,p.32.

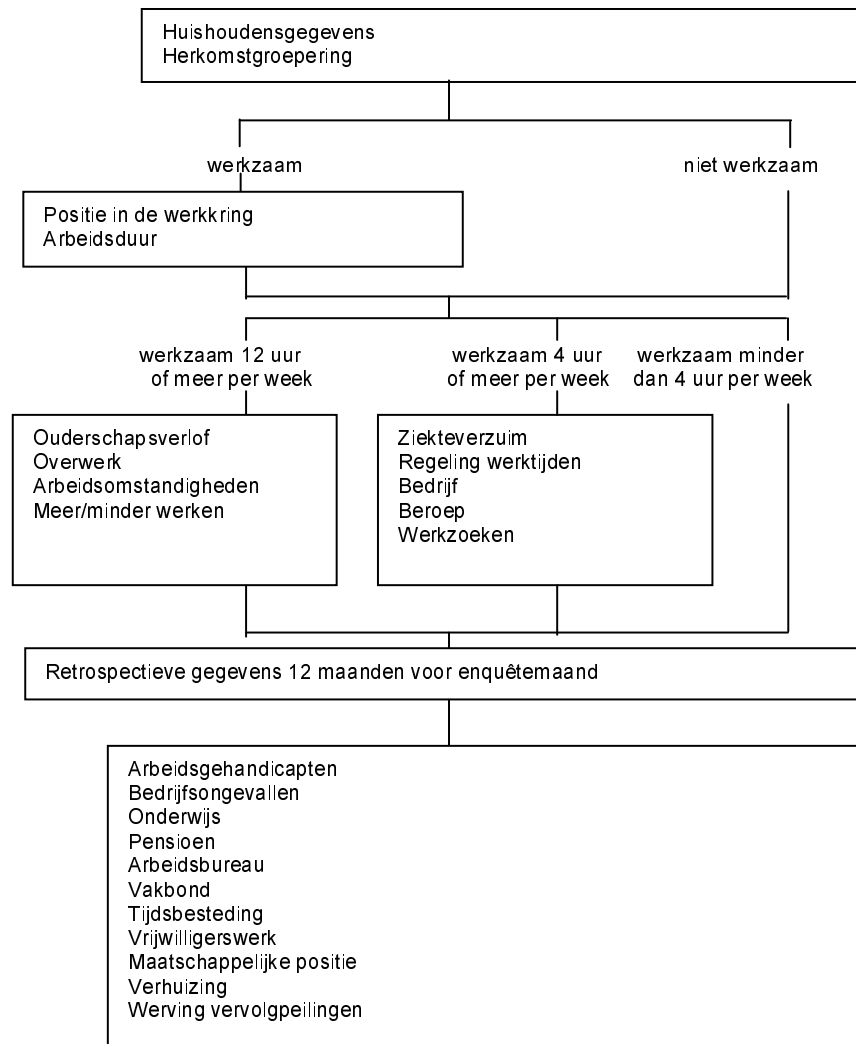
5.1.2 veldwerk

De interviews worden afgenomen met behulp van een draagbare computer. Computerondersteund enquêteren heeft een aantal voordelen. Allereerst worden foutieve doorverwijzingen van de ene vraag naar de andere (routingfouten) vermeden. In de tweede plaats kunnen tijdens het interview inconsistente antwoorden direct gesignaleerd worden zodat daarover met de respondent kan worden overlegd. De voornaamste reden is echter dat het mogelijk is vragen toe te spitsen op de specifieke situatie van de respondent. Het interview neemt daardoor meer de vorm aan van een gesprek dan mogelijk is bij gebruik van een papieren vragenlijst. Ook is de verkregen informatie meer nauwkeurig dan wanneer algemene vragen worden gesteld aan een heterogene categorie respondenten.

Per huishouden worden maximaal acht mensen geënquêteerd. Niet altijd zijn alle te enquêteren leden van het huishouden in de gelegenheid om aan de enquête deel te nemen. De vragen mogen dan worden voorgelegd aan een ander lid van het huishouden, bij voorkeur aan de kostwinner of zijn/haar partner. Door het toelaten van deze zogenoemde *proxi-interviews* wordt het aantal partieel responderende huishoudens gereduceerd.

5.1.3 Beknopte modulestructuur vragenlijst

Figuur 1
Beknopte modulestructuur vragenlijst EBB, 2000



5.1.4 Schattingsmethode

De schattingen in deze publicatie zijn berekend op drie kwartalen. De populatiegegevens over 2000 die bij de schatting zijn gebruikt, werden verkregen door lineaire extrapolatie. Deze extrapolatie is gebaseerd op de standcijfers van de Nederlandse bevolking per 1 januari 2000 en 1 januari 2001. Het ophogen van de waarnemingen naar de populatietotalen (exclusief de bevolking in inrichtingen, instellingen en tehuizen) vindt plaats in twee stappen.

In de *eerste stap* worden aan de waarnemingen startgewichten toegekend. Deze startgewichten zijn zo berekend dat ze corrigeren voor ongelijke trekkingskansen die voortkomen uit de gehanteerde steekproeftrekking. Er wordt gecorrigeerd voor de oververtegenwoordiging van adressen uit de registratie van de arbeidsbureaus en voor de ondervertegenwoordiging van adressen waar uitsluitend mensen van 65 jaar of ouder wonen en van gemeenten waar sprake was van een te krappe enquêtecapaciteit. Ook wordt gecorrigeerd voor de veranderingen in de steekproefomvang per maand. In juli en augustus is de steekproef gehalveerd in verband met de vakantieperiode.

In de *tweede stap* worden definitieve ophoogfactoren bepaald. Met deze stap wordt de vertekening ten gevolge van non-respons gereduceerd. De waarnemingen worden daartoe herwogen naar de populatietotalen. Daarbij worden simultaan vier stratificaties toegepast. Alle personen in een huishouden krijgen daarbij dezelfde ophoogfactor. De methode is ontwikkeld door Lemaître en Dufour⁴. De vier toegepaste stratificaties zijn:

- een indeling naar geslacht, leeftijd in twee categorieën en herkomstgroepering in acht categorieën.
- een indeling naar geslacht en leeftijd in 21 categorieën
- een indeling naar burgerlijke staat in twee categorieën en leeftijd in vijf categorieën.
- een indeling naar regio in 44 categorieën en een combinatie van geslacht en leeftijd in acht categorieën. De regionale indeling is gebaseerd op de COROP-indeling en de vier grote gemeenten.

5.1.5 Nauwkeurigheid van de uitkomsten

De uitkomsten van de EBB zijn gebaseerd op een steekproef. Zoals in ieder steekproefonderzoek hebben de uitkomsten een onnauwkeurigheidsmarge. Omdat het steekproefdesign vrij complex is, is het schatten van de 95%-betrouwbaarheidsmarges niet eenvoudig. Staat 1 geeft een globale raming van de marges voor opgehoogde aantallen. Daarbij is geen rekening gehouden met het steekproefontwerp noch met de gebruikte schatter. Strikt genomen zou voor elk kenmerk afzonderlijk een betrouwbaarheidsmarge moeten worden geschat. Zo gelden voor de werkloze beroepsbevolking iets kleinere marges dan voor de werkzame beroepsbevolking, omdat de werkloze beroepsbevolking is oververtegenwoordigd in de totale steekproef.

⁴ Lemaître, G. And J. Dufour, 1987, An integrated method for weighting persons and families, Survey Methodology, 13 pp. 199-207 (Statistics Canada)

Staat 1

95%-Betrouwbaarheidsmargens van de opgehoogde aantallen voor Nederland, 2001

Opgehoogde aantallen	Absolute marge	Relatieve marge
X1000		0/0
5	1,5	30,2
10	2,1	21,4
15	2,6	17,4
20	3,0	15,1
30	3,7	12,3
50	4,8	9,5
75	5,8	7,8
100	6,7	6,7
200	9,5	4,7
300	11,5	3,8
500	14,8	3,0
750	17,9	2,4
1000	20,4	2,0
2000	27,3	1,4
3000	31,5	1,0
5000	35,0	0,7
7500	32,4	0,4

Ter verduidelijking van het gebruik van staat 2 volgt een getallenvoorbeeld. Stel dat wordt waargenomen dat 75 000 personen tot een zekere categorie behoren. Daarbij behoort blijkens staat 2 een marge van 5 800. De grenzen van het 95%-betrouwbaarheidsinterval liggen dan bij benadering bij $75\ 000 - 5\ 800 = 69\ 200$ en $75\ 000 + 5\ 800 = 80\ 800$. Dit betekent dat de werkelijke waarde met een betrouwbaarheid van 95% ligt in het interval (69 200, 80 800).

Voor tussenliggende uitkomsten kunnen de betrouwbaarheidsmarges door interpolatie worden berekend.

5.1.6. Toetsingsgrootte

Voor het toetsen van de verschillen tussen de resultaten van de EBB 2000 en 2001 is in deze bijdrage gebruik gemaakt van de zogeheten t-toets. Met deze toets wordt aangegeven of het verschil tussen beide jaren al dan niet aan het steekproefkarakter van het onderzoek kan worden toegeschreven. De toets zegt dus niets over de grootte van het verschil.

Arbeidsgehandicapten 2001

Een t-toets wordt in het algemeen gebruikt om het verschil tussen proporties van twee onafhankelijke steekproeven te toetsen. In formulevorm ziet de toets er als volgt uit:

$$t\text{-waarde} = \frac{p_1 - p_2}{\sqrt{\left(\frac{p_1 \times q_1}{n_1} + \frac{p_2 \times q_2}{n_2}\right)}}$$

waarin p_1 en p_2 de te toetsen proporties uit beide steekproeven zijn. De grootheden q_1 en q_2 worden berekend als respectievelijk $1 - p_1$ en $1 - p_2$. Met n_1 en n_2 worden de beide steekproefgroottes aangeduid.

In het algemeen wordt een t-waarde $\geq 1,96$ als statistisch significant beschouwd en wordt het getoetste verschil dus met grote zekerheid niet door het steekproefkarakter van het onderzoek veroorzaakt.

5.1.7 Definities, begrippen en classificaties

Allochtonen

Personen waarvan minstens één ouder niet in Nederland is geboren. Zij worden onderscheiden naar land van herkomst.

Arbeidsduur

Het aantal uren dat een persoon in een normale of gemiddelde werkweek werkt.

Arbeidsrelatie

Zie *Positie in de werkkring*

Autochtonen

Personen waarvan beide ouders in Nederland zijn geboren.

Bedrijfstak/-klasse

De indeling naar aard van het bedrijf is overeenkomstig de Standaard Bedrijfs-indeling (SBI 1993). Voor het vaststellen van het soort bedrijf waar de respondent werkt worden de volgende gegevens gebruikt: de naam en adres van het bedrijf, het soort bedrijf en de bedrijfsgrootte. De naam en het adres van het bedrijf worden opgezocht in het Algemeen Bedrijfsregister (ABR). Als dit niet mogelijk is, komt de indeling tot stand aan de hand van de omschrijving van het soort bedrijf dat de respondent heeft gegeven. Voor een gedetailleerde beschrijving van het soort bedrijf wordt verwezen naar de CBS publicatie 'Standaard Bedrijfsindeling 1993'.

Beroepsbevolking Definitie CCS 1991

Volgens deze definitie worden tot de beroepsbevolking gerekend:
-personen die tenminste twaalf uur per week werken, of

Arbeidsgehandicapten 2001

-personen die werk hebben aanvaard waardoor ze tenminste twaalf uur per week gaan werken, of

-personen die verklaren ten minste twaalf uur per week te willen werken, daarvoor beschikbaar zijn en activiteiten ontplooiën om werk voor ten minste twaalf uur per week te vinden.

Van de beroepsbevolking worden personen die tenminste twaalf uur per week werken tot de *werkzame beroepsbevolking* gerekend en degenen die niet of minder dan twaalf uur tot de *werkloze beroepsbevolking*.

Beroepsniveau/-klasse/-groep

De indeling naar beroep is overeenkomstig de Standaard Beroepenclassificatie 1992 (SBC 1992). Voor het vaststellen van beroep worden de volgende gegevens gebruikt: de beroepsomschrijving, de voornaamste werkzaamheden, het leiding geven, de leidinggevende werkzaamheden en het aantal mensen waaraan leiding gegeven wordt, de omschrijving van het soort bedrijf. In een aantal gevallen wordt hiernaast gebruik gemaakt van gegevens over het gevolgde onderwijs en de positie in de werkring. Voor een gedetailleerde beschrijving van de classificatie zij verwezen naar de publicatie 'Standaard Beroepenclassificatie 1992'.

Flexibele arbeidsrelatie

zie *Positie in de werkring*

Leeftijd

Bij de indeling naar leeftijd is uitgegaan van de leeftijd op enquêtedatum.

Onderwijsniveau

De indeling naar het behaalde onderwijsniveau is overeenkomstig de Standaard Onderwijs Indeling (SOI) van 1978 (editie 1993) van het CBS. In de SOI worden zeven niveaus onderscheiden:

- niveau 1 en 2: onder meer onderwijs tot en met basisonderwijs (bo);
- niveau 3: onder meer mavo en voorbereidend beroepsonderwijs (vbo);
- niveau 4: onder meer havo, vwo en middelbaar beroepsonderwijs (mbo);
- niveau 5: onder meer hoger beroepsonderwijs (hbo);
- niveau 6: onder meer universitair onderwijs op doctoraalniveau (wo);
- niveau 7: onder meer opleidingen na het doctoraal examen (wo).

Binnen de niveaus 3 en 4 wordt onderscheid gemaakt tussen algemeen vormend en beroepsonderwijs. Niveau 1,2 en 3 zijn in de tabellen samengevoegd (lager opgeleid) net als niveau 5,6 en 7 (hoger opgeleid).

Personen zijn ingedeeld op basis van het hoogst behaalde onderwijsniveau. Voor een gedetailleerde beschrijving van de classificatie zij verwezen naar de publicatie 'Standaard Onderwijs Indeling SOI-1978'.

Positie in het huishouden

Bij positie in het huishouden worden de volgende onderscheidingen gehanteerd:

- eenpersoonshuishouden (persoon die alleen een huishouding voert);
- lid van een paar (geen ouder);

Arbeidsgehandicapten 2001

- lid van een ouderpaar;
- alleenstaande ouder;
- minderjarig kind (ongehuwde persoon jonger dan achttien jaar);
- meerderjarig kind (ongehuwde persoon van achttien jaar of ouder die met één of beide ouders samenwoont);
- overig lid.

Positie in de werkkring

Bij positie in de werkkring worden werknemers en zelfstandigen onderscheiden.

Werknemers worden onderscheiden in

- werknemers met een vaste arbeidsrelatie*: het arbeidscontract is niet van beperkte duur én de werknemer is voor een vast overeengekomen aantal uren in dienst;
 - werknemers met een flexibele arbeidsrelatie*: het arbeidscontract is van beperkte duur én/of de werknemer is niet voor een vast overeengekomen aantal uren in dienst.
- Een *arbeidscontract van beperkte duur* is een contract van korter dan één jaar zonder toezegging van aanstelling in vaste dienst.

Werkloze beroepsbevolking

Zie *Beroepsbevolking*.

Werknemer

Zie *Positie in de werkkring*.

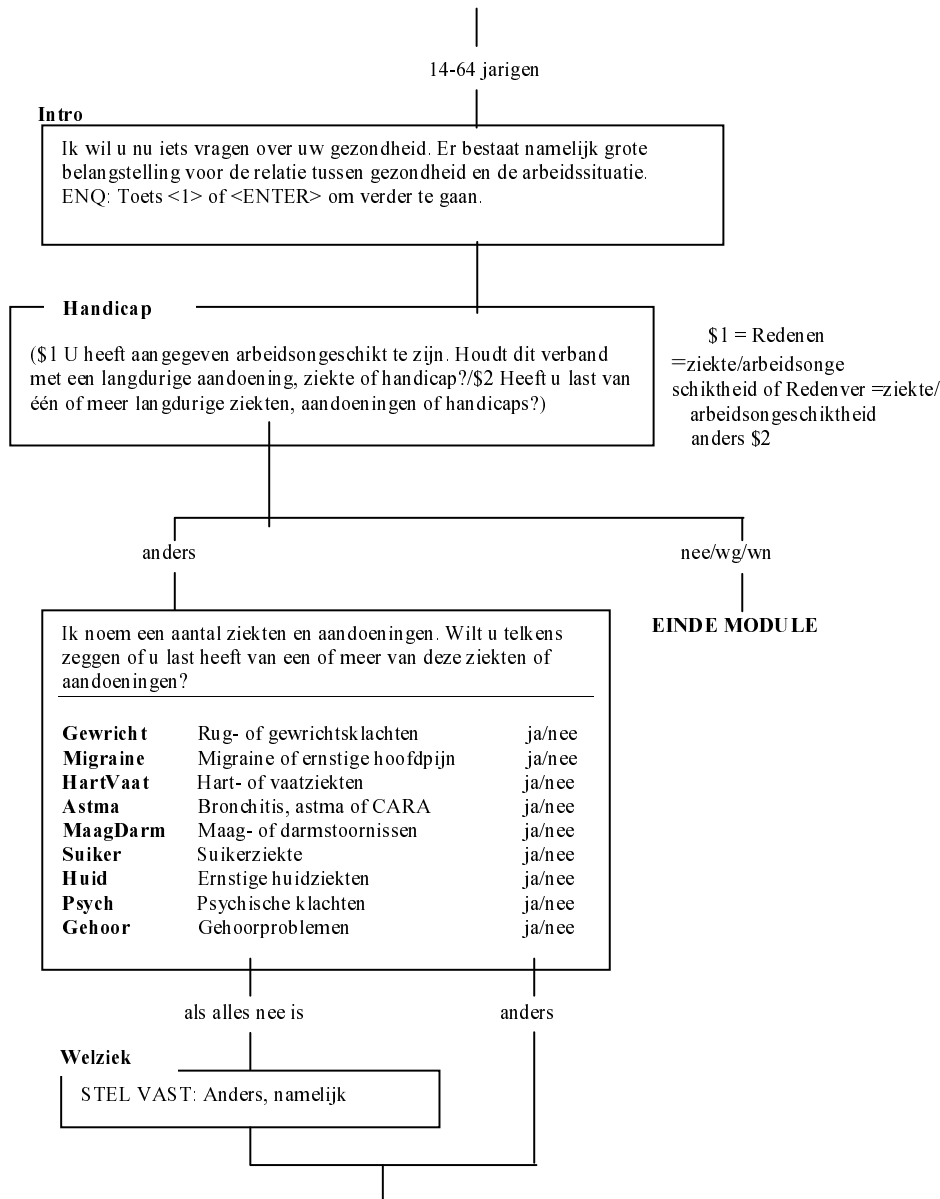
Werkzame beroepsbevolking

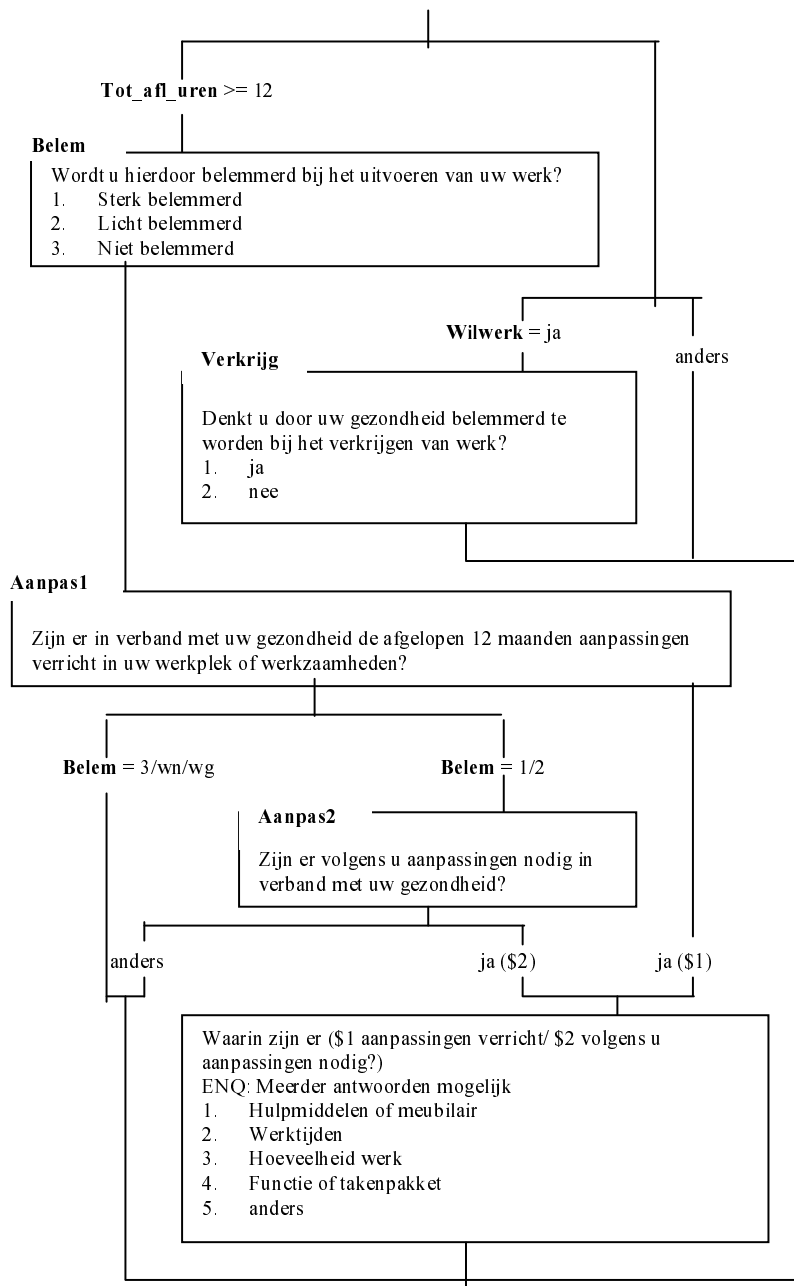
Zie *Beroepsbevolking*

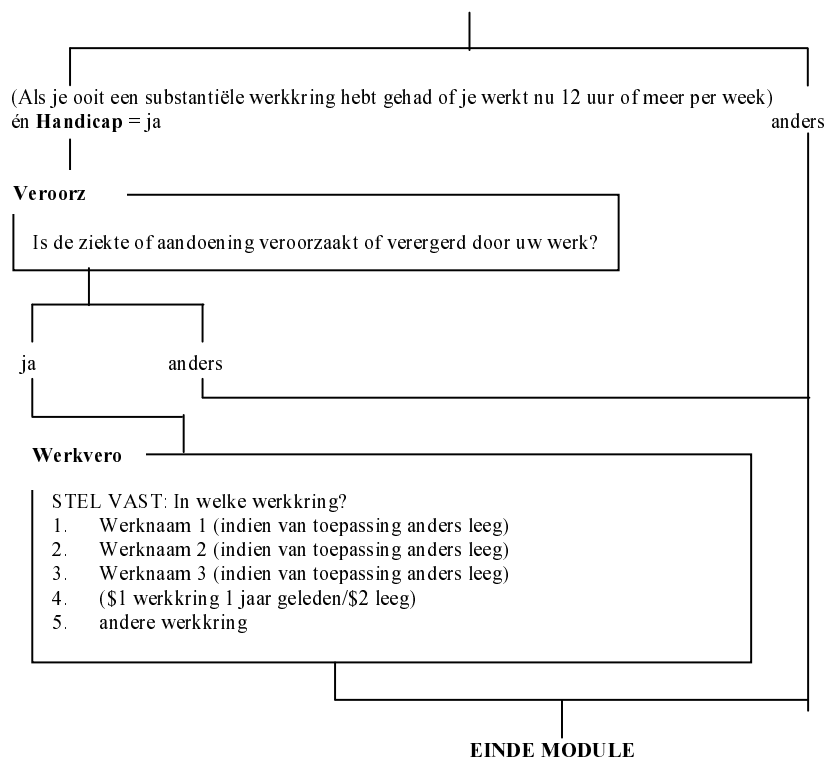
Zelfstandige

Zie *Positie in de werkkring*.

5.2. Vraagstelling Module arbeidsgehandicapten







5.3. Afleiding belemmering door langdurige aandoening

Aan alle personen van 15 tot en met 64 jaar wordt gevraagd of de persoon een langdurige ziekte, aandoening of handicap heeft. Aan personen die hierop "ja" antwoorden worden nog enkele vragen gesteld. Aan personen met een handicap die 12 uur of meer per week werken wordt de vraag "Wordt u hierdoor (door handicap) belemmerd bij het uitvoeren van uw werk?" gesteld. Hiervoor zijn 3 antwoordcategorieën (sterk, licht, niet). Aan personen met een handicap die minder dan 12 uur werken én die 12 uur of meer zouden willen werken en aan personen met een handicap die niet werkzaam zijn en wel zouden willen werken wordt de vraag "Denkt u door uw gezondheid belemmerd te worden bij het verkrijgen van werk?" gesteld. Hiervoor zijn 2 antwoordcategorieën (ja, nee).

Voor personen die deze vragen over belemmeringen niet gesteld krijgen wordt een veronderstelling gedaan of men wel of niet belemmerd wordt: Van personen die als reden om niet te werken arbeidsongeschikt opgeven wordt verondersteld dat zij belemmerd worden. Van personen die een andere reden dan arbeidsongeschiktheid opgeven wordt verondersteld dat zij niet belemmerd worden. Van personen die geen reden om niet te werken opgeven wordt niets verondersteld.

6. LITERATUUR

- CBS/TNO, 2002. Arbeidsgehandicapten 2001. Arbeidssituatie van mensen met langdurige aandoeningen, 's-Gravenhage.
- Landelijk Instituut Sociale Verzekeringen (LISV), 2001. Trendrapportage arbeids(on)geschiktheid 2001. Amsterdam.
- SCP, 2002. Rapportage gehandicapten. Maatschappelijke positie van mensen met lichamelijke beperkingen of verstandelijke handicaps. Den Haag.
- Wevers, CWJ, JJM Besseling & EL de Vos, 2001. De realiteit. Integrale rapportage evaluatie Wet Rea. Doetinchem.
- Lemaître, G. And J. Dufour, 1987, An integrated method for weighting persons and families, Survey Methodology, 13 pp. 199-207 (Statistics Canada)

BIJLAGE 1**Tabellen hoofdstuk 4 – 2000**

Tabel 17a. Werkzame arbeidsgehandicapten naar soort aanpassingen, absolute aantallen, april t/m december 2000

	totaal x 1000	aanpassingen gedaan	aanpassingen nodig	
totaal		403	257	145
hulpmiddelen of meubilair		181	122	59
werktijden		92	63	29
hoeveelheid werk		87	47	40
functie of takenpakket		133	90	43
anders		79	39	40

Tabel 19a. Werkzame arbeidsgehandicapten naar aanpassingen en type aandoening, april t/m december 2000

	totaal absoluut x 1000	totaal %	aanpassing gedaan*	aanpassing nodig	geen aanpassingen nodig
totaal	759	100	26	19	55
rug- en gewrichtsklachten	464	100	30	21	49
migraine of ernstige hoofdpijn	132	100	27	25	48
hart- of vaatziekten	55	100	21	19	60
bronchitis, asthma of CARA	99	100	22	23	55
maag- of darmstoornissen	77	100	28	24	49
suikerziekte	26	100	16	16	67
ernstige huidziekte	30	100	22	19	59
psychische klachten	110	100	26	26	46
gehoorproblemen	57	100	22	24	52
andere aandoening	94	100	25	12	62

* In de afgelopen 12 maanden

Tabel 20a. Werkzame arbeidsgehandicapten naar type aandoening en gerealiseerde aanpassingen in de afgelopen 12 maanden, april t/m december 2000

	aanpassingen gedaan						
	totaal absoluut	totaal %	hulpmiddelen of meubilair	werktijden	hoeveel- heid werk	functie of takenpakket	anders
	x 1000	%					
totaal	198	100	47	27	21	38	14
rug- en gewrichtsklachten	137	100	56	23	18	38	12
migraine of ernstige hoofdpijn	36	100	41	31	22	37	11
hart- of vaatziekten	12	100	18	36	31	45	23
bronchitis, asthma of CARA	22	100	35	23	19	34	27
maag- of darmstoornissen	21	100	29	32	28	47	19
suikerziekte	4	100	13	29	18	33	34
ernstige huidziekte	6	100	52	14	14	27	27
psychische klachten	29	100	17	46	41	49	14
gehoorproblemen	12	100	43	39	26	36	19
andere aandoening	24	100	42	35	20	38	17

Tabel 21a. Werkzame arbeidsgehandicapten naar aanpassingen en geslacht, april t/m december 2000

	totaal absoluut	totaal %	aanpassing gedaan*	aanpassing nodig	geen aanpassing nodig
totaal	x 1000 759	100	26	19	55
man	440	100	25	18	57
vrouw	319	100	28	20	52

*In de afgelopen 12 maanden

Tabel 22a. Werkzame arbeidsgehandicapten naar geslacht en gerealiseerde aanpassingen in de afgelopen 12 maanden, april t/m december 2000.

	aanpassingen gedaan						
	totaal absoluut	totaal %	hulpmiddelen of meubilair	werktijden	hoeveelheid werk	functie of takenpakket	anders
	x 1000	%					
totaal	198	100	47	27	21	38	14
man	109	100	44	26	21	41	15
vrouw	88	100	51	27	21	33	13

Arbeidsgehandicapten 2001

Tabel 23a. Werkzame arbeidsgehandicapten naar aanpassingen en leeftijd, april t/m december 2000

	totaal absoluut	totaal %	aanpassing gedaan*	aanpassing nodig	geen aanpassing nodig
	x 1000				
totaal	759	100	26	19	55
15-24 jaar	58	100	21	19	60
25-34 jaar	165	100	28	21	52
35-44 jaar	210	100	29	19	51
45-54 jaar	225	100	26	20	55
55-64 jaar	101	100	21	15	63

*In de afgelopen 12 maanden

Tabel 24a. Werkzame arbeidsgehandicapten naar leeftijd en gerealiseerde aanpassingen in de afgelopen 12 maanden, april t/m december

	aanpassingen gedaan			werk hoeveelheid	functie of takenpakket	andere
	totaal absoluut	totaal %	hulpmiddelen of meubilair			
	x 1000					
totaal	198	100	47	27	21	38
15-24 jaar	12	100	45	13	15	34
25-34 jaar	46	100	47	29	18	40
35-44 jaar	61	100	52	19	20	29
45-54 jaar	58	100	45	35	25	44
55-64 jaar	21	100	37	27	19	42

Tabel 25a. Werkzame arbeidsgehandicapten naar aanpassingen en opleidingsniveau, april t/m december 2000

	totaal absoluut	totaal %	aanpassing gedaan*	aanpassing nodig	geen aanpassing nodig
	x 1000				
totaal	759	100	26	19	55
lager opgeleid	277	100	22	19	59
middelbaar opgeleid	325	100	27	18	55
hoger opgeleid	156	100	31	22	46

*In de afgelopen 12 maanden

Tabel 26a. Werkzame arbeidsgehandicapten naar opleidingsniveau en gerealiseerde aanpassingen in de afgelopen 12 maanden, april t/m december 2000.

	Aanpassingen gedaan		werk tijden	hoeveelheid werk	functie of takenpakket	anders	
	totaal absoluut	totaal of meubilair					
	x 1000	%					
totaal	198	100	47	27	21	38	14
opleidingsniveau							
laag	62	100	31	24	22	46	16
middelbaar	87	100	52	27	16	35	12
hoog	49	100	56	30	27	33	16

Tabel 27a. Werkzame arbeidsgehandicapten naar aanpassingen en wekelijkse arbeidsduur, april t/m december 2000

	totaal absoluut	totaal	aanpassing gedaan*	aanpassing nodig	geen aanpassing nodig
	x 1000	%			
totaal	759	100	26	19	55
12-19 uur	79	100	24	17	60
20-34 uur	225	100	28	20	52
> 34 uur	455	100	25	19	55

*In de afgelopen 12 maanden

Tabel 28a. Werkzame arbeidsgehandicapten naar wekelijkse arbeidsduur en gerealiseerde aanpassingen in de afgelopen 12 maanden, april t/m december 2000.

	aanpassingen gedaan		werk tijden	hoeveelheid werk	functie of takenpakket	anders	
	totaal absoluut	totaal					
	x 1000	%					
totaal	198	100	47	27	21	38	14
12-19 uur	19	100	33	38	31	31	13
20-34 uur	64	100	48	31	21	43	9
> 34 uur	115	100	49	22	19	36	17

Tabel 29a. Werkzame arbeidsgehandicapten naar aanpassingen, positie in de werkring en arbeidsrelatie, april t/m december 2000

	totaal absoluut	totaal	aanpassing gedaan*	aanpassing nodig	geen aanpassing nodig
	x 1000	%			
totaal	759	100	26	19	55
werknemer	666	100	27	20	53
vast	614	100	28	20	52
flexibel	52	100	18	24	58
zelfstandig	93	100	20	11	69

*In de afgelopen 12 maanden

Arbeidsgehandicapten 2001

Tabel 30a. Werkzame arbeidsgehandicapten naar aanpassingen en beroepsniveau, april t/m december 2000

	totaal absoluut	totaal %	aanpassing gedaan*	aanpassing nodig	geen aanpassing nodig
Totaal	x 1000 759	100	26	19	55
beroepsniveau					
elementair en lager	291	100	24	21	55
middelbaar	289	100	27	16	57
hoger en wetenschappelijk	168	100	29	21	50

* In de afgelopen 12 maanden

Tabel 31a. Werkzame arbeidsgehandicapten naar beroepsniveau en gerealiseerde aanpassingen in de afgelopen 12 maanden, april t/m december 2000.

	aanpassingen gedaan		hulpmiddelen of meubilair	werktijden	hoeveelheid werk	functie of takenpakket	anders
	totaal absoluut	totaal %					
totaal	x 1000 198	100	47	27	21	38	14
beroepsniveau							
elementair en lager	69	100	35	24	21	48	15
middelbaar	77	100	53	28	17	34	13
hoger en wetenschappelijk	48	100	53	28	24	29	12

Tabel 32a Werkzame arbeidsgehandicapten naar aanpassingen en bedrijfstak, april t/m december 2000

	totaal absoluut	totaal %	aanpassing gedaan*	aanpassing nodig	geen aanpassing nodig
totaal ¹⁾	x 1000 759	100	26	19	55
industrie	137	100	27	21	52
bouwnijverheid	53	100	23	16	60
handel	104	100	24	14	62
vervoer en communicatie	48	100	26	24	50
zakelijke dienstverlening	78	100	32	22	46
openbaar bestuur	48	100	30	21	49
onderwijs	50	100	20	21	59
gezondheids- en welzijnzorg	120	100	25	20	55
cultuur en overige dienstverlening	35	100	34	23	43

1) Inclusief bedrijfstakken met te weinig waarnemingen.

* In de afgelopen 12 maanden

Tabel 33a. Werkzame arbeidsgehandicapten naar bedrijfstak en gerealiseerde aanpassingen in de afgelopen 12 maanden, april t/m december 2000.

	aanpassingen gedaan		hulpmiddelen of meubilair	werktijden	hoeveelheid werk	functie of takenpakket	andere
	totaal absoluut x 1000	totaal %					
Totaal	198	100	47	27	21	38	14
industrie en bouwnijverheid	49	100	38	25	21	46	17
commerciële dienstverl.	72	100	48	28	20	37	15
niet-commerciële dienstverlening	67	100	53	26	18	32	11

BIJLAGE 2**Overige tabellen – 2001**

Tabel b1. Arbeidsgehandicapten naar positie in het huishouden

	Arbeidsgehandicapt		
	2000	2001	verschil
totaal x 1000	1455	1512	57 *
totaal %	100	100	0
éénpersoonshuishouden	20	21	1
alleenstaande ouder	5	5	0
lid van een ouderpaar	35	34	-1
lid van een paar (geen ouder)	34	33	-1
minderjarig kind (15-17)	1	1	0
meerderjarig kind	4	5	0
overig lid van huishouden	2	2	0

* significant verschil

Tabel b2 Arbeidsgehandicapten naar bedrijfsomvang

	Arbeidsgehandicapt		
	2000	2001	verschil
totaal x 1000	759	778	19
totaal %	100	100	0,0
1	10,0	7,9	-2,1 *
2 - 9	9,8	10,8	0,9 *
10 - 19	6,8	7,2	0,4
20 - 49	9,6	10,7	1,1 *
50 - 99	8,1	8,4	0,3
100 of meer	54,1	52,4	-1,7 *

Arbeidsgehandicapten 2001

Tabel b3. Arbeidsgehandicapten naar maatschappelijke positie, 2001

	Arbeidsgehandicapt		
	2000	2001	verschil
totaal x 1000	1455	1512	57 *
totaal %	100	100	0
Werkende	47,8	47,1	-0,7
Werkloze	1,6	1,5	-0,1
Vrijwilliger	1,4	1,6	0,2
Arbeidsongeschikte	30,0	29,9	-0,1
Student	1,6	1,5	-0,1
Huisvrouw of -man	12,4	12,5	0,1
Gepensioneerde	0,4	0,7	0,3 *
Geen van deze	4,5	4,9	0,4

* significant verschil

Tabel b4. Personen van 15-64 jaar naar arbeidspositie, persoonskenmerken en arbeidshandicap.

	2000		2001	
	totaal	arbeidsgehandicapt	totaal	arbeidsgehandicapt
totaal x 1000	10723	1455	10801	1512
totaal %	100	100	100	100
beroepsbevolking				
werkzaam				
15-24 man	4	2	4	2
vrouw	4	2	4	2
25-34 man	8	4	8	4
vrouw	11	5	10	4
35-44 man	8	6	8	6
vrouw	19	11	18	10
45-54 man	11	8	11	8
vrouw	7	6	7	6
55-64 man	18	14	19	14
vrouw	10	10	10	10
niet beroepsbevolking en beroepsbevolking werkloos				
15-24 man	5	1	5	1
vrouw	5	1	5	1
25-34 man	10	2	10	2
vrouw	1	2	1	2
35-44 man	3	3	3	3
vrouw	4	4	4	5
45-54 man	1	3	1	3
vrouw	4	5	4	5
55-64 man	5	8	5	8
vrouw	1	6	1	6

Arbeidsgehandicaptten 2001

Tabel b5. Werkzame arbeidsgehandicapten naar geslacht en aanpassingen die zij nodig hebben, 2001.

	totaal aanpassingen nodig		hulpmiddelen of meubilair	werktijden	hoeveelheid werk	functie of takenpakket	anders
	x 1000	%					
totaal	137	100	39	20	27	35	24
man	79	100	33	22	28	34	26
vrouw	58	100	48	17	24	38	23

Tabel b6. Werkzame arbeidsgehandicapten naar leeftijd en aanpassingen die zij nodig hebben, 2001.

	totaal aanpassingen nodig		hulpmiddelen of meubilair	werktijden	hoeveelheid werk	functie of takenpakket	anders
	x 1000	%					
totaal	137	100	39	20	27	35	24
15-24 jaar	9	100	43	15	27	29	29
25-34 jaar	30	100	44	19	25	31	25
35-44 jaar	38	100	45	17	20	33	24
45-54 jaar	46	100	35	23	30	42	23
55-64 jaar	13	100	26	24	34	32	26

Tabel b7. Werkzame arbeidsgehandicapten naar opleidingsniveau en aanpassingen die zij nodig hebben, 2001.

	totaal aanpassingen nodig		hulpmiddelen of meubilair	werktijden	hoeveelheid werk	functie of takenpakket	anders
	x 1000	%					
totaal	137	100	39	20	27	35	24
lager opgeleid	50	100	35	19	25	37	23
middelbaar opgeleid	61	100	41	19	25	32	25
hoger opgeleid	26	100	43	25	33	40	26

Arbeidsgehandicapten 2001

Tabel b8. Werkzame arbeidsgehandicapten naar wekelijkse arbeidsduur en aanpassingen die zij nodig hebben, 2001

	totaal aanpassingen nodig		hulpmiddelen of meubilair	werktijden	hoeveelheid werk	functie of takenpakket	anders
	x 1000	%					
totaal	137	100	39	20	27	35	24
12-19 uur	11	100	42	12	7	38	24
20-34 uur	36	100	45	20	29	38	23
>34 uur	90	100	37	21	28	34	25

Tabel b9. Werkzame arbeidsgehandicapten naar beroepsniveau en aanpassingen die zij nodig hebben, 2001.

	totaal aanpassingen nodig		hulpmiddelen of meubilair	werktijden	hoeveelheid werk	functie of takenpakket	anders
	x 1000	%					
totaal	137	100	39	20	27	35	24
beroepsniveau							
elementair en lager	56	100	36	20	22	35	22
middelbare beroepen hoger en wetenschappelijk	48	100	39	20	27	34	22
	30	100	43	20	30	34	26

Tabel b10. Werkzame arbeidsgehandicapten naar bedrijfstak en aanpassingen die zij nodig hebben, 2001.

	totaal aanpassingen nodig		hulpmiddelen of meubilair	werktijden	hoeveelheid werk	functie of takenpakket	anders
	x 1000	%					
totaal	137	100	39	20	27	35	24
Industrie en bouwnijverheid	40	100	32	14	28	34	28
commerciële dienstverlening	43	100	42	23	25	32	23
niet commerciële dienstverlening	49	100	43	22	28	40	23

Arbeidsgehandicapten 2001

Tabel b11. Werkzame arbeidsgehandicapten naar type aandoening en aanpassingen die zij nodig hebben, 2001.

	totaal aanpassingen nodig		hulpmiddelen of meubilair	werktijden	hoeveelheid werk	functie of anders takenpakket	
	x 1000	%					
totaal	137	100	39	20	27	35	24
rug- en gewrichtsklachten	95	100	49	17	25	35	21
migraine of ernstige hoofdpijn	26	100	41	22	29	39	26
hart- of vaatziekten	11	100	21	32	43	40	24
bronchitis, asthma of CARA	21	100	40	14	22	27	42
maag- of darmstoornissen	18	100	36	28	31	40	26
suikerziekte	6	100	22	44	22	18	27
ernstige huidziekte	6	100	41	23	31	28	34
psychische klachten	31	100	23	34	43	44	26
gehoorproblemen	14	100	45	25	27	41	18
andere aandoening	12	100	32	26	27	40	20

Bijlage 3 – enkele aanvullende tabellen

Tabel 3a. Personen van 15-64 jaar naar arbeidshandicap en arbeidspositie

	totaal		arbeidsgehandicapt	
	2000	2001	2000	2001
	x 1000	x 1000	%	%
totaal	10723	10801	13,6	14,0
beroepsbevolking	7229	7311	11,1	11,2
werkzaam	6970	7064	10,9	11,0
werkloos	259	248	16,6	16,0
niet beroepsbevolking	3494	3489	18,7	19,9
wil wel 12 u/wk of meer werken	434	413	25,7	28,8
kan niet werken	405	443	63,7	63,0
wil niet 12 u/wk of meer werken	2656	2633	10,7	11,2

Tabel.5a Personen van 15-64 jaar met een langdurige aandoening, naar arbeidshandicap en type aandoening

	totaal		arbeidsgehandicapt	
	2000	2001	2000	2001
	x 1000	x 1000	%	%
totaal	2513	2568	57,9	58,9
rug- en gewrichtsklachten	1357	1362	66,7	67,8
migraine of ernstige hoofdpijn	406	427	68,9	70,0
hart- of vaatziekten	267	309	62,7	61,2
bronchitis, astma of CARA	427	412	48,3	49,6
maag- of darmstoornissen	295	282	67,3	70,0
suikerziekte	162	172	48,6	53,1
ernstige huidziekte	105	115	58,2	55,3
psychische klachten	415	424	79,1	81,0
gehoorproblemen	207	196	60,1	61,4
andere aandoening	354	373	55,4	50,0

Arbeidsgehandicaptten 2001

Tabel 7a. Personen van 15-64 jaar naar arbeidshandicap, leeftijd en geslacht

	totaal		arbeidsgehandicapt	
	2000	2001	2000	2001
	x 1000	x 1000	%	%
totaal	10723	10801	13,6	14,0
man	5431	5469	13,7	13,8
vrouw	5292	5332	13,4	14,2
15-24 jaar	1860	1883	4,4	4,8
25-34 jaar	2440	2396	9,4	9,4
35-44 jaar	2538	2565	13,1	13,2
45-54 jaar	2286	2331	19,7	20,6
55-64 jaar	1600	1625	22,5	23,2

Tabel 8a. Personen van 15-64 jaar naar arbeidshandicap en herkomst

	totaal		arbeidsgehandicapt	
	2000	2001	2000	2001
	x 1000	x 1000	%	%
totaal	10723	10801	13,6	14,0
autochtonen	8760	8767	13,3	13,5
westerse allochtonen	997	1011	14,1	15,7
niet westerse allochtonen	966	1020	15,8	16,9
w.o.				
Turken	207	215	22,4	22,7
Marrokkanen	171	177	19,0	17,9
Surinamers	215	221	17,5	17,0
Antillianen/Arubanen	76	83	9,8	15,7
overig	297	324	9,7	12,6

Arbeidsgehandicaptten 2001

Tabel 9a. Personen van 15-64 jaar naar arbeidshandicap en opleidingsniveau

	totaal		arbeidsgehandicapt	
	2000	2001	2000	2001
	x 1000	x 1000	%	%
totaal x 1000	10723	10801	13,6	14,0
lager opgeleid	4128	4153	17,5	18,0
middelbaar opgeleid	4217	4260	12,1	12,7
hoger opgeleid	2371	2382	9,3	9,4

Tabel 11a. Redenen van personen 15-64 jaar die niet kunnen of niet willen werken naar arbeidshandicap, 2001

	Totaal			Langdurige aandoening, ziekte of handicap	
	Nee	Ja		arbeidsgehandicapt	niet arbeidsgehandicapt
kan of wil niet werken	3076	66,6	33,3	18,7	14,5
Zorg voor gezin	894	78,9	21,1	0,6	20,5
opleiding	875	87,3	10,6	0,4	10,2
pensioen/VUT	295	24,8	8,2	0,1	8,1
ziekte/arbeidsgeschiktheid	597	3,4	63,1	63,0	0,1
andere reden	401	33,8	11,1	0,3	10,8

Tabel 12a. Werkzame beroepsbevolking, naar arbeidshandicap en wekelijkse arbeidsduur

	totaal		arbeidsgehandicapt	
	2000	2001	2000	2001
	x 1000	x 1000	%	%
totaal x 1000	6970	7064	10,9	11,0
12-19 uur	593	608	13,3	12,7
20-34 uur	1646	1699	13,7	13,9
> 34 uur	4731	4757	9,6	9,8

Arbeidsgehandicaptten 2001

Tabel 13a . Werkzame beroepsbevolking naar arbeidshandicap, positie in de werkring en arbeidsrelatie

	totaal		arbeidsgehandicapt	
	2000	2001	2000	2001
	x 1000	x 1000	%	%
totaal	6970	7064	10,9	11,0
werknemer	6154	6289	10,8	10,9
vast	5623	5783	10,9	11,0
flexibel	531	506	9,7	10,0
zelfstandig	816	774	11,4	11,7

Tabel 14a. Werkzame beroepsbevolking naar arbeidshandicap en beroepsniveau

	totaal		arbeidsgehandicapt	
	2000	2001	2000	2001
	x 1000	x 1000	%	%
Totaal x 1000	6970	7064	10,9	11,0
elementaire beroepen	474	480	15,7	14,6
lagere beroepen	1684	1687	12,9	12,8
middelbare beroepen	2708	2752	10,7	10,9
hogere beroepen	1422	1447	8,8	8,7
wetenschappelijke beroepen	587	601	7,5	8,6

Tabel 15a. Werkzame beroepsbevolking naar arbeidshandicap en bedrijfstak

	totaal		arbeidsgehandicapt	
	2000	2001	2000	2001
	x 1000	x 1000	%	%
Totaal	6970	7064	10,9	11,0
landbouw en visserij	225	189	13,1	12,0
industrie	1073	1044	12,8	13,8
bouwnijverheid	473	498	11,2	12,0
handel	1075	1057	9,7	9,8
horeca	197	205	10,3	8,5
vervoer en communicatie	439	451	11,0	11,2
financiële instellingen	270	298	6,4	8,4
zakelijke dienstverlening	864	858	9,0	8,3
openbaar bestuur	485	533	9,8	10,9
onderwijs	431	445	11,5	11,6
gezondheids- en welzijnszorg	947	993	12,7	12,5
cultuur en overige dienstverlening	310	302	11,4	11,6

Tabel 16a. Arbeidsgehandicapten naar arbeidspositie en type aandoening, 2001

	totaal					
	x 1000	werkzaam	werkloos	wil wel werken	kan niet werken	wil niet werken
		%				
Totaal absoluut	1512	51,5	2,6	7,9	18,4	19,6
rug- en gewrichtsklachten	923	51,3	2,7	7,6	18,9	19,5
migraine of ernstige hoofdpijn	299	47,7	2,3	8,5	22,4	19,2
hart- of vaatziekten	189	32,4	1,8	6,6	29,9	29,3
bronchitis, astma of CARA	204	45,9	3,0	8,0	21,0	22,1
maag- of darmstoornissen	197	41,0	2,8	9,4	23,7	23,2
suikerziekte	91	30,3	3,2	7,9	27,7	30,9
ernstige huidziekte	63	45,1	3,9	9,7	18,5	22,8
psychische klachten	343	35,0	3,0	11,2	26,1	24,7
gehoorproblemen	120	48,4	3,1	7,3	20,5	20,8
andere aandoening	186	53,4	3,1	7,6	17,3	18,6

Arbeidsgehandicapten 2001