

# Artikelen

## De ongelijkheid van inkomens in Nederland

Marion van den Brakel-Hofmans

In 2005 waren de inkomensverschillen onder de Nederlandse bevolking groter dan in 1977. Vooral in de tweede helft van de jaren tachtig steeg de ongelijkheid. Dat is vrijwel geheel toe te schrijven aan stijgende lonen, stagnerende uitkeringen en meer tweeverdieners. Na de jaren tachtig bleef de ongelijkheid redelijk stabiel. Tussen alleenstaanden bestaan grotere inkomensverschillen dan tussen mensen uit meerpersoonshuishoudens. De ongelijkheid bij mensen met een inkomen voornamelijk uit eigen onderneming is groter dan bij mensen met een inkomen uit voornamelijk arbeid of een uitkering. De ongelijkheid in inkomen onder ouderen, met veelal een AOW-uitkering of pensioen, is daarentegen klein. Onder jongeren zijn de inkomensverschillen groter dan bij andere leeftijdsgroepen.

### 1. Inleiding

De ongelijke verdeling van inkomens is een belangrijk en veelbesproken onderwerp in Nederland. De overheid speelt een belangrijke rol in de mate van (on)gelijkheid. Zij kan immers de inkomensverdeling beïnvloeden door bijvoorbeeld het heffen van belastingen en het toekennen van uitkeringen en toelagen. Door deze maatregelen trekken de inkomens naar elkaar toe, zodat de verschillen tussen de uiteindelijk vrij te besteden inkomens kleiner worden. De ongelijkheid in de vrij besteedbare inkomens van de Nederlandse bevolking vormt het onderwerp van dit artikel.

Bij onderzoek naar inkomensongelijkheid wordt doorgaans gebruik gemaakt van inkomensongelijkheidsmaten. In de loop der jaren is een groot aantal ongelijkheidsmaten ontwikkeld. Ze hebben allemaal als doel de inkomensverschillen in een populatie in één getal samen te vatten. Elke maat heeft daarbij zijn eigen interpretatie en heeft zowel voor- als nadelen. Uit het brede scala aan ongelijkheidsmaten is het daarom zaak een zodanige keuze te maken dat de hier gekozen invalshoeken voor de beschrijving van inkomensongelijkheid voldoende belicht worden. Twee ongelijkheidsmaten vullen elkaar in dit opzicht goed aan (Van den Brakel-Hofmans, 2007). Deze twee maten, de Ginicoëfficiënt en de Ratio 80/20, vormen daarom in dit artikel de basis voor de beschrijving van inkomensongelijkheid in Nederland.

In paragraaf 2 wordt met de Ginicoëfficiënt en de Ratio 80/20 de ontwikkeling van inkomensongelijkheid tussen 1977 en 2005 in kaart gebracht. Zijn de verschillen tussen de vrij besteedbare inkomens van mensen in die periode toe- of afgenomen? Vervolgens komt in paragraaf 3 de inkomensongelijkheid in 2005 onder verschillende bevolkingsgroepen aan de orde. Welke rol spelen achtergrondkenmerken zoals leeftijd en herkomst bij de inkomensongelijkheid? De gegevens over ongelijkheid zijn afkomstig van de Inkomensstatistiek van het CBS.

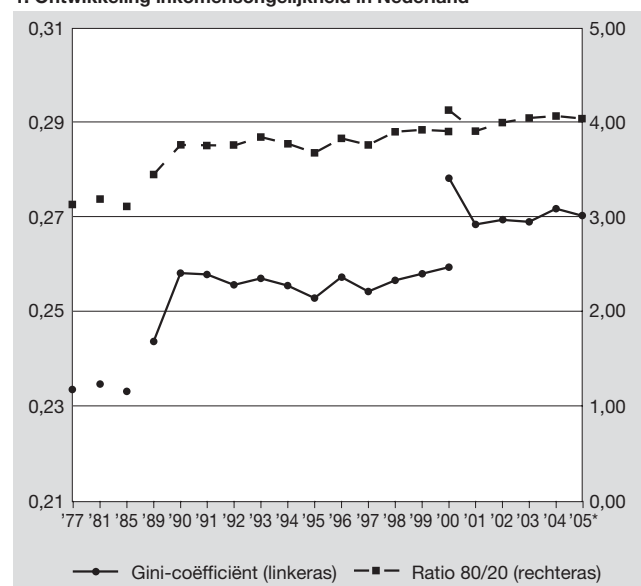
### 2. Toename inkomensverschillen sinds 1977

In de periode 1977-2000 is de inkomensongelijkheid toegenomen. De Ginicoëfficiënt steeg van 0,23 in 1977 tot 0,26 in 2000. Bij de Ratio 80/20 was de toename in die periode veel sterker. Deze ratio steeg van 3,2 naar 3,9. De toename van de inkomensongelijkheid trad vooral op in de tweede helft van de jaren tachtig. Toen stegen de lonen fors, terwijl het minimumloon en veel uitkeringen werden bevroren. Ook kwamen er steeds meer tweeverdieners en groeide het aandeel alleenstaanden in de bevolking. Van 1989 op 1990 steeg de ongelijkheid het meest. Dit was deels het gevolg van de Oort-operatie in 1990, waarbij een behoorlijke lastenverlichting plaatsvond. In de jaren negentig bleef de inkomensongelijkheid vrij stabiel.

In 2000 heeft een revisie van de Inkomensstatistiek plaatsgevonden. Hierdoor zijn de cijfers van de periode 2000-2005 niet geheel vergelijkbaar met die van de periode 1977-2000. Onder meer het aanpassen van de correctiemethode voor standaardisatie van (meerpersoons)huishoudensinkomens en wijzigingen in de afbakening van de verschillende typen huishoudens hadden een sprong in de Ginicoëfficiënt en de Ratio 80/20 tot gevolg. De Ginicoëfficiënt lag na revisie 2 procentpunt hoger dan voor revisie. Dat is een toename van de ongelijkheid met ruim 7 procent. Voor de Ratio 80/20 was die toename bijna 6 procent. De revisie heeft dus een aanzienlijke trendbreuk veroorzaakt.

Zowel de Ginicoëfficiënt als de Ratio 80/20 daalden in 2001 ten opzichte van 2000. Dat heeft deels te maken met de herziening van het belastingstelsel in dat jaar. De rijkste twintig procent van de Nederlandse bevolking had in 2000 ruim vier keer zoveel inkomen als de armste twintig procent. Een jaar later was de Ratio 80/20 kleiner dan 4. Vervolgens

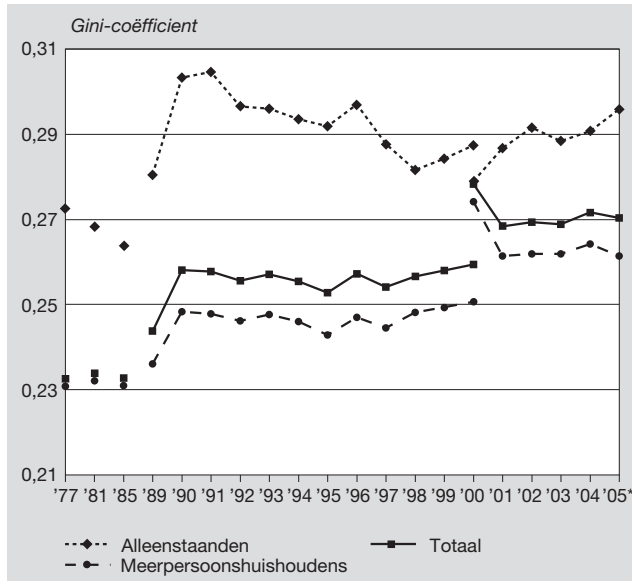
1. Ontwikkeling inkomensongelijkheid in Nederland



steeg de Ratio 80/20 weer en was in 2005 de ongelijkheid tussen rijk en arm ongeveer weer terug op het niveau van 2000. Ook de Gini-coëfficiënt nam na 2001 weer toe, maar was in 2005 nog wel lager dan in 2000.

De inkomensongelijkheid onder alleenstaanden is over de gehele periode 1977-2005 groter dan onder leden van een meerpersoonshuishouden. Met uitzondering van het jaar 2000<sup>1)</sup> is de Ginicoëfficiënt voor alleenstaanden tien tot twintig procent hoger dan voor leden van een meerpersoonshuishouden. De ontwikkeling van de ongelijkheid sinds 1977 is voor alleenstaanden vergelijkbaar met die van leden van een meerpersoonshuishouden, maar trad meer versterkt op. Zo was de toename van de ongelijkheid in de jaren tachtig voor alleenstaanden hoger dan voor leden van een meerpersoonshuishouden. Dat kwam onder meer door de relatief grote stijging van het aandeel jongeren onder de alleenstaanden in die jaren. Jongeren hebben doorgaans een veel lager en onderling meer verschillend inkomen dan (alleenstaande) ouderen. In de jaren na 1977 en 1995 trad een lichte afname in ongelijkheid onder alleenstaanden op. Voor leden van een meerpersoonshuishouden is de ongelijkheid dan vrijwel stabiel.

## 2. Ontwikkeling inkomensongelijkheid naar huishoudenssamenstelling



## 3. Inkomensongelijkheid in verschillende bevolkingsgroepen

In 2005 was de inkomensongelijkheid van de totale bevolking op basis van de Ginicoëfficiënt gelijk aan 0,27. Dit was ook zo voor mannen en vrouwen. De Ratio 80/20 toont dat het inkomen van de rijkere mannen in totaal ruim vier keer hoger was dan dat van de armere mannen, bij de vrouwen was dat net iets minder dan vier keer.

Staat 1  
Kentallen inkomensongelijkheid naar geslacht, 2005\*

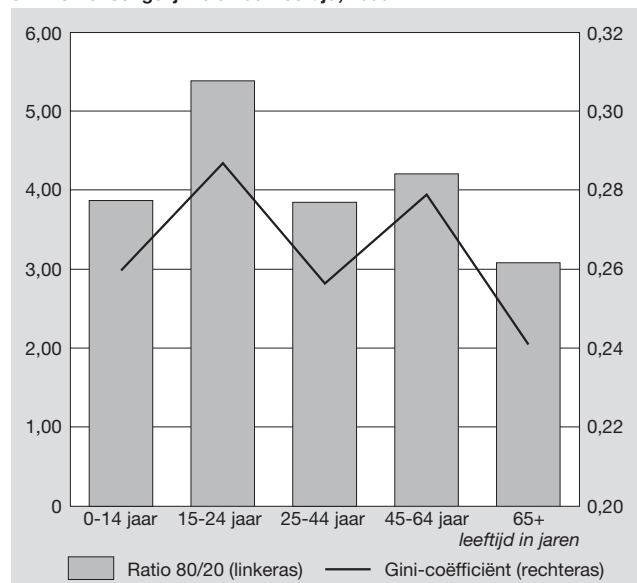
	Personen	Gemiddeld inkomen	Gini-coëfficiënt	Ratio 80/20
	x 1 000	1 000 euro		
<b>Totaal</b>	16 004	20,9	0,27	4,04
Mannen	7 935	21,3	0,27	4,09
Vrouwen	8 069	20,6	0,27	3,98

### Meer ongelijkheid onder jongeren

De inkomens van jongeren in de leeftijd van 15 tot 25 jaar zijn volgens de Ratio 80/20 ongelijker verdeeld dan die in andere leeftijdsgroepen. De Ratio 80/20 lag voor jongeren ruim boven 5, terwijl deze voor andere leeftijdsgroepen rond de 4 schommelde of nog lager was. Bij jongeren is de verscheidenheid aan economische activiteiten groter dan bij andere leeftijdsgroepen. Een deel van de jongeren is uitwonend student met een relatief laag inkomen, terwijl een ander deel een substantiële baan heeft en daarmee een hoger inkomen. Daarnaast hebben thuiswonende jongeren door het inkomen van hun ouders veelal een hogere welvaartspositie dan uitwonende jongeren. De inkomensongelijkheid bij kinderen tot 15 jaar was hetzelfde als die bij mensen van 25 tot 45 jaar, waartoe hun ouders doorgaans behoren.

Volgens de Ginicoëfficiënt bestaat er bij de mensen van 45 tot 65 jaar ook een grote ongelijkheid. Dit komt doordat een deel van deze groep al gebruik maakt van de VUT-regeling. De hieruit volgende inkomensverschillen onder de 45-65-jarigen zijn vooral zichtbaar in de Ginicoëfficiënt, omdat deze zich in belangrijke mate concentreert op (wijzigingen in) de middeninkomens. De Ratio 80/20 daarentegen gaat alleen in op verhouding tussen de hoogste en de laagste inkomens. De ongelijkheid onder mensen van 65 jaar en ouder was volgens beide ongelijkheidsmaten het kleinst. De meeste ouderen hebben een AOW-uitkering met eventueel een aanvullend pensioen, waardoor hun inkomens minder uiteenlopen.

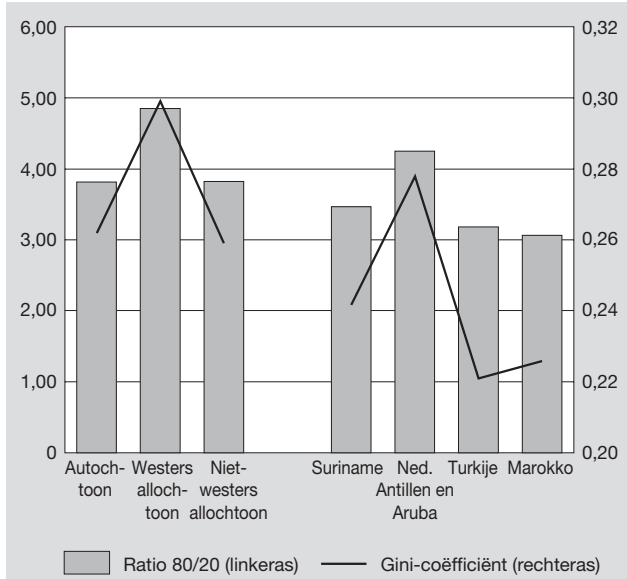
## 3. Inkomensongelijkheid naar leeftijd, 2005\*



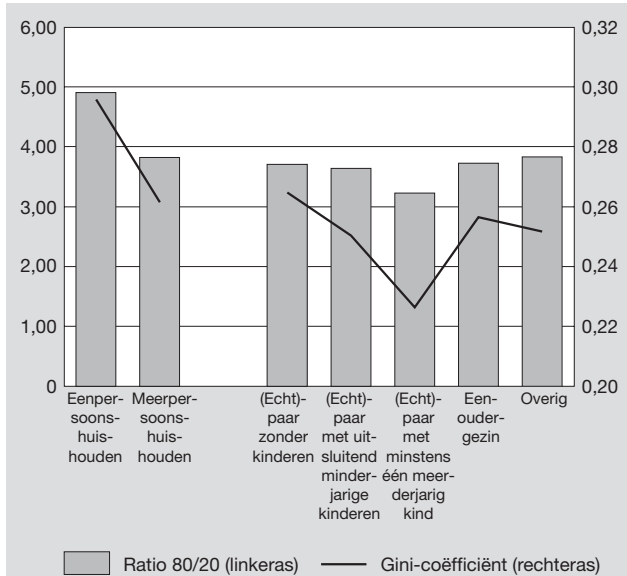
*Ongelijkheid onder niet-westerse allochtonen klein*

Naar herkomstgroepering was de ongelijkheid het kleinst onder de niet-westerse allochtonen. Vooral onder mensen van Turkse of Marokkaanse afkomst zijn de inkomensverschillen volgens de Ginicoëfficiënt klein. Dat komt doordat in deze bevolkingsgroepen relatief veel mensen een laag inkomen of een uitkering hebben. Ten opzichte van andere niet-westerse allochtonen is de ongelijkheid bij mensen afkomstig van de Nederlandse Antillen en Aruba groot. De grootste ongelijkheid kwam echter voor bij westerse allochtonen. Ook de Ratio 80/20 toont een grotere ongelijkheid onder westerse allochtonen dan onder andere herkomstgroeperingen.

**4. Inkomensongelijkheid naar herkomstgroepering, 2005\***



**5. Inkomensongelijkheid naar samenstelling huishouden, 2005\***



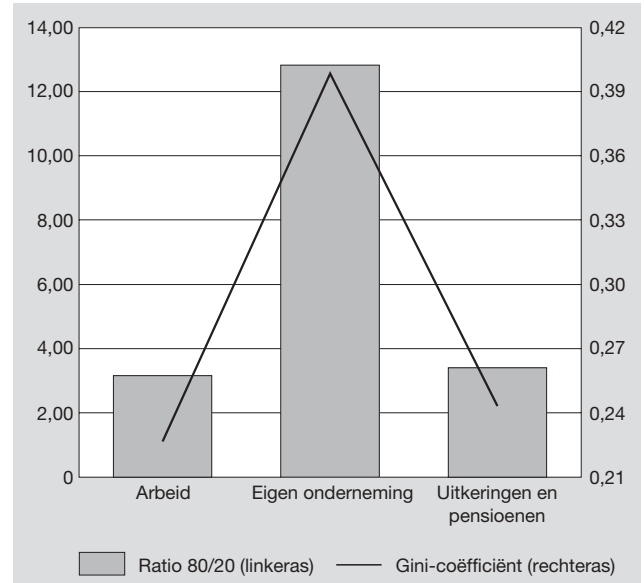
*Alleenstaanden verschillen meer in inkomen*

Zowel de Ginicoëfficiënt als de Ratio 80/20 geven aan dat de inkomensongelijkheid onder alleenstaanden flink groter is dan onder leden van een meerpersoonshuishouden. Onder alleenstaanden bevinden zich relatief veel jongeren en ouderen. Veel jongeren studeren nog en hebben een relatief laag inkomen, terwijl ouderen dankzij werk of pensioen een beduidend hoger inkomen hebben. Tussen paren met minstens één meerderjarig kind zijn de inkomensverschillen het kleinst.

*Ongelijkheid onder zelfstandigen hoog*

Bij het onderscheiden van de bevolking naar de voornaamste inkomensbron van het huishouden wordt duidelijk dat zelfstandigen een zeer hoge inkomensongelijkheid hebben. De Ginicoëfficiënt voor mensen met een inkomen voornamelijk uit eigen onderneming was 0,40. Dat is veel hoger dan voor mensen met inkomen voornamelijk uit arbeid of uit een uitkering of pensioen. Voor deze groepen is de Ginicoëfficiënt bijna tweemaal zo klein. De Ratio 80/20 voor zelfstandigen was maar liefst viermaal zo hoog als voor de andere groepen. De inkomens van zelfstandigen fluctueren sterk en kunnen zowel (extreem) positief als negatief zijn.

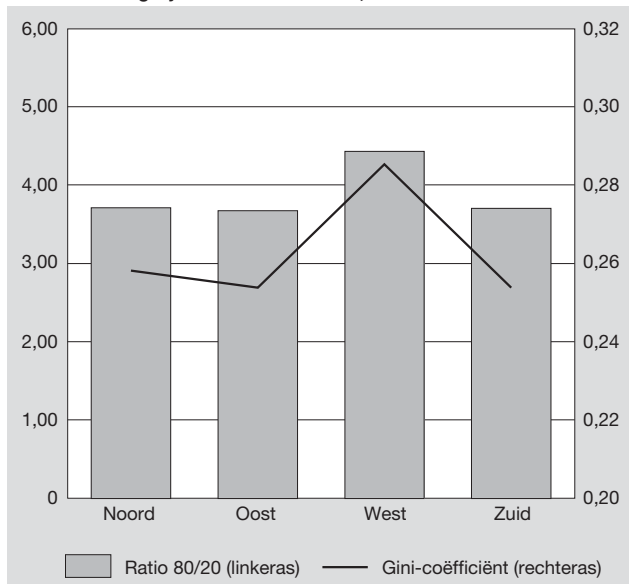
**6. Inkomensongelijkheid naar voornaamste inkomensbron, 2005\***



*Grootste ongelijkheid in het westen*

Zeer sterk stedelijke gebieden hebben een relatief grote inkomensongelijkheid. Deze gebieden hebben vaak een meer gemêleerde populatie. Hierdoor is de inkomensspreiding groter dan in minder stedelijke en landelijke gebieden. De inkomensverschillen in het westen van Nederland zijn daardoor een stuk groter dan in de overige landsdelen. Het noorden, oosten en zuiden van het land hebben een vergelijkbare inkomensongelijkheid.

## 7. Inkomensongelijkheid naar landsdeel, 2005\*



### Technische toelichting

#### Inkomensstatistiek

De Inkomensstatistiek van het CBS is gebaseerd op het Inkomenspanelonderzoek (IPO). Het IPO is een steekproefonderzoek op basis van een panel, dat sinds 1989 bestaat. Dit panel van zogenaamde kernpersonen bestaat momenteel uit circa 80 duizend personen. Aan dit panel worden de huishoudensleden van de kernpersonen toegevoegd, waardoor de totale IPO-steekproef uit circa 250 duizend steekproefpersonen bestaat. Van de kernpersonen en hun huishoudensleden worden, in samenwerking met de Belastingdienst, zowel demografische gegevens als gegevens over het inkomen verzameld. Het CBS publiceert jaarlijks inkomenscijfers op basis van het IPO. Deze cijfers hebben betrekking op inkomensgegevens van 1 januari tot en met 31 december van het betreffende onderzoeksjaar en gaan over de totale bevolking exclusief de institutionele bevolking.

#### Vrij besteedbare inkomen

Bij inkomensongelijkheid gaat het om ongelijkheid in het besteedbare inkomen van het huishouden. De levensstandaard van een persoon is immers verbonden met het inkomen van zijn huishouden. Het besteedbare huishoudensinkomen is opgebouwd uit lonen van werkende huishoudensleden, winst uit eigen bedrijf en inkomen uit vermogen vermeerderd met ontvangen uitkeringen en andere toelagen, en verminderd met de betaalde premies en belastingen. Om de inkomens van verschillende typen huishoudens onderling vergelijkbaar te maken, wordt het besteedbare huishoudensinkomen gecorrigeerd voor verschillen in grootte en samenstelling van het huishouden. Het aldus gestandaardiseerde huishoudensinkomen wordt vervolgens toegekend aan ieder lid van het desbetreffende huishouden als zijnde diens vrij besteedbare inkomensruimte. Wanneer in dit artikel over inkomen gesproken wordt, wordt altijd het aan de persoon toegekende gestandaardiseerde besteedbare huishoudensinkomen bedoeld, tenzij expliciet anders vermeld.

#### Inkomensongelijkheidsmaten

In dit artikel wordt voor de beschrijving van inkomensongelijkheid gewerkt met twee inkomensongelijkheidsmaten. De Ginicoëfficiënt is vanwege zijn inzichtelijkheid een veelgebruikte ongelijkheidsmaat. De coëfficiënt beschouwt de onderlinge verschillen van alle inkomens in een populatie. Meer specifiek is de coëfficiënt gelijk aan de helft van de ratio van het gemiddelde van de absolute inkomensverschillen en het gemiddelde inkomen. De waarde van de coëfficiënt ligt tussen 0 en 1, waarbij 0 correspondeert met totale gelijkheid (iedereen heeft hetzelfde inkomen) en 1 correspondeert met totale ongelijkheid (één iemand bezit al het inkomen). De begrenzing en de relatief eenvoudige interpretatie dragen bij aan de populariteit van de Ginicoëfficiënt. Verder voldoet de Ginicoëfficiënt aan het Pigou-Dalton criterium. Dit wil zeggen dat de coëfficiënt afneemt als er een inkomensoverdracht plaatsvindt van iemand met een hoog inkomen naar iemand met een lager inkomen (en omgekeerd), maar zo dat de rijkere niet armer wordt dan de armere.

Een nadeel van de Ginicoëfficiënt is dat deze vooral gevoelig is voor veranderingen die plaatsvinden rondom het gemiddelde van de inkomensverdeling en wat minder voor veranderingen in de staarten van de verdeling. Hierdoor varieert de Ginicoëfficiënt bij overdrachten van hoge naar lage inkomens relatief weinig, terwijl het effect op ongelijkheid (i.e. de reductie in ongelijkheid) in een verdeling relatief groot is. De Ratio 80/20, die gelijk is aan de ratio van de inkomensaan delen van de 20 procent hoogste inkomens en de 20 procent laagste inkomens, reageert juist wel op overdrachten van hoge naar lage inkomens. Tegelijkertijd kan dit bij extreme inkomens een sterke reactie zijn. Om deze gevoeligheid te ondervangen kan de ratio van de medianen van de rijkste en de armste 20 procent een goed alternatief zijn. De interpretatie van de Ratio 80/20 is vrij eenvoudig: de maat geeft aan hoeveel meer van de 'inkomenskoek' naar de rijkste 20 procent van de bevolking gaat. Bij een volkomen gelijke verdeling is de Ratio 80/20 gelijk aan 1. Hoe groter de ratio is, hoe groter de afstand tussen hoge en lage inkomens en daarmee de inkomensongelijkheid. De Ratio 80/20 heeft geen bovengrens.

### Literatuur

Brakel-Hofmans, M., van den (2007), *Het meten van inkomensongelijkheid*, [www.cbs.nl](http://www.cbs.nl).

### Noot in de tekst

<sup>1)</sup> Bij alleenstaanden had de revisie van de Inkomensstatistiek in 2000, in tegenstelling tot bij de totale bevolking en bij leden van een meerpersoonshuishouden, een afname van de ongelijkheid tot gevolg. Dit komt voornamelijk doordat samenwonende stellen na de revisie niet meer als twee eenpersoonshuishoudens werden aangeduid. Het gevolg was een beduidend lagere schatting van het aantal alleenstaande jongeren. Het nivellerende effect hiervan op de ongelijkheid (jongeren kennen immers een hogere ongelijkheid) is per saldo groter dan het denivellerende effect van de andere aanpassingen in de revisie.

**Tabel 1**  
**Inkomensongelijkheid, 2005\***

	Personen	Gemiddeld inkomen	Gini-coëfficiënt	Ratio 80/20
	<i>x 1 000</i>	<i>1 000 euro</i>		
<b>Totaal</b>	16 004	20,9	0,27	4,04
Geslacht				
Man	7 935	21,3	0,27	4,09
Vrouw	8 069	20,6	0,27	3,98
Leeftijd				
0-14 jaar	2 958	18,6	0,26	3,87
15-24 jaar	1 912	19,6	0,29	5,39
25-44 jaar	4 657	20,6	0,26	3,84
45-64 jaar	4 279	24,0	0,28	4,21
65+ jaar	2 198	20,1	0,24	3,08
Herkomst				
Nederland	12 992	21,6	0,26	3,82
Overig westers land	1376	21,1	0,30	4,85
Niet-westers land	1636	15,5	0,26	3,83
w.o.				
Suriname	319	17,5	0,24	3,46
Ned. Antillen en Aruba	122	16,1	0,28	4,25
Turkije	364	14,6	0,22	3,19
Marokko	311	14,5	0,23	3,07
Samenstelling huishouden				
Eenpersoonshuishouden	2 435	17,1	0,30	4,91
Meerpersoonshuishouden	13 569	21,6	0,26	3,82
w.v.				
(echt)paar zonder kinderen	4 038	24,0	0,26	3,71
(echt)paar met uitsluitend minderjarige kinderen	5 287	19,7	0,25	3,64
(echt)paar met minstens één meerderjarig kind	2 309	24,7	0,23	3,23
eenoudergezin	1 108	16,1	0,26	3,73
overig	827	21,3	0,25	3,83
Voornaamste inkomensbron huishouden			0,23	3,15
Inkomen uit arbeid	9 768	21,8	0,40	12,83
Inkomen uit eigen onderneming	2 093	25,5	0,24	3,40
Uitkeringen en pensioenen	4 142	16,6		
Stedelijkheidsgraad				
Zeer sterk stedelijk	2 828	19,9	0,31	5,13
Sterk stedelijk	4 293	20,7	0,26	3,72
Matig stedelijk	3 390	21,6	0,27	3,87
Weinig stedelijk	3 419	21,7	0,26	3,81
Niet stedelijk	2 074	20,6	0,26	3,92
Landsdeel				
Noord	1 664	19,3	0,26	3,71
Oost	3 392	20,4	0,25	3,67
West	7 468	21,6	0,29	4,43
Zuid	3 480	20,8	0,25	3,70