



Persbericht

PB07-055
20 juli 2007
9.30 uur

Bescheiden groei consumptie in mei

Door huishoudens is in mei dit jaar 1,2 procent meer besteed aan goederen en diensten dan in dezelfde maand van 2006. Dat is iets lager dan in de drie voorafgaande maanden. De groei van de bestedingen aan duurzame goederen was in mei bescheiden, vergeleken met de eerste maanden van 2007. Dit blijkt uit cijfers van het CBS.

Bestedingen aan duurzame goederen maar iets hoger

Huishoudens hebben in mei slechts 0,5 procent meer besteed aan duurzame goederen dan een jaar eerder. Dit is het laagste groeicijfer in bijna twee jaar. In de voorgaande maanden waren de bestedingen wel flink hoger. In mei is met name minder besteed aan kleding en schoeisel. Bij deze goederen was het volume in voorgaande maanden fors groter dan een jaar eerder. Bovendien werd in mei vorig jaar veel aan kleding en schoenen besteed. Het niveau waarmee nu vergeleken wordt is dan ook relatief hoog.

De bestedingen aan goederen waren vrijwel gelijk aan die in mei vorig jaar, terwijl de bestedingen aan diensten met 2,2 procent toenamen. Tot de diensten behoren onder meer de bestedingen aan huisvesting, vervoer, cultuur en uitgaven bij de horeca.

Groeitempo consumptie teruggevallen

De groei van de binnenlandse consumptieve bestedingen is in de eerste vijf maanden van 2007 lager dan gemiddeld in 2006. Dit valt grotendeels toe te schrijven aan het fors lagere gasverbruik. Onder invloed van het zachte weer hebben huishoudens deze vijf maanden veel minder gestookt dan een jaar eerder.

Technische toelichting

Achtergrondinformatie over de cijfers

De consumptiecijfers zijn gecorrigeerd voor prijsveranderingen en koopdagpatronen. Voor het berekenen van de prijsontwikkeling is gebruik gemaakt van de consumentenprijsindex (CPI) van het CBS. Verschillen in de samenstelling van de koopdagen tussen de maanden die vergeleken worden, kunnen voor sterke schommelingen zorgen. De koopdagcorrecties zijn bepaald met behulp van seizoencorrectietechnieken. Informatie over de oorspronkelijke waarde- en volumemutaties is te vinden op de website van het CBS.

De cijfers zijn voorlopig. Dit betekent dat gepubliceerde uitkomsten kunnen worden bijgesteld op basis van meer en/of recentere gegevens.

Conjunctuurbericht

Dit persbericht is een onderdeel van de berichtgeving van het CBS over de Nederlandse conjunctuur. Voor meer informatie verwijzen wij u naar het Conjunctuurbericht. Via de CBS-website (Informatie voor/Publiek / Abonnementen) kunt u zich aanmelden voor een gratis e-mailabonnement. In het Conjunctuurbericht wordt een actueel, totaal en samenhangend beeld van de conjunctuur gepresenteerd. Het Conjunctuurbericht wordt tegelijk met het uitkomen van dit persbericht bijgewerkt met de laatste stand van zaken.

Algemeen

De binnenlandse consumptieve bestedingen zijn verdeeld in vier hoofdcategorieën: voedings- en genotmiddelen (in 2006 aandeel 14 procent), duurzame goederen (19 procent), overige goederen (14 procent) en diensten (53 procent).

Het gaat bij de binnenlandse consumptie om de uitgaven op Nederlands grondgebied: dus ook de uitgaven van buitenlandse ingezetenen in Nederland. De uitgaven van Nederlandse ingezetenen in het buitenland zijn niet in dit cijfer opgenomen.

In het CBS-persbericht over de economische groei wordt de 'nationale consumptie' gepubliceerd. Dit begrip bevat wel de bestedingen van Nederlandse ingezetenen in het buitenland, maar niet de uitgaven van buitenlandse ingezetenen in Nederland. Bij de maandcijfers wordt uitgegaan van de binnenlandse consumptie omdat daarvan een onderverdeling gegeven kan worden naar goederen en diensten, en omdat de binnenlandse consumptie voor verschillen in koopdagen kan worden gecorrigeerd.

Zorgstelsel

In januari 2006 is een nieuw zorgstelsel ingevoerd. De maandcijfers over de consumptie door huishoudens in 2006 in dit persbericht zijn hiervoor gecorrigeerd.

Kinderopvang

In januari 2007 is een wijziging opgetreden in de financiering van de kinderopvang. Dit heeft geleid tot een registratiewijziging van de bestedingen aan kinderopvang. Het effect hiervan is dat de totale consumptie ongeveer 0,25 procentpunt lager uitvalt.

Achtergrondinformatie over bijstellingen

Ten opzichte van de laatste publicatie over de consumptiecijfers, in het persbericht van 20 juni 2007, zijn de cijfers over januari tot en met april 2007 bijgesteld op grond van meer recente broninformatie.

Consumptie door huishoudens, gecorrigeerd voor prijzen en koopdagen¹⁾

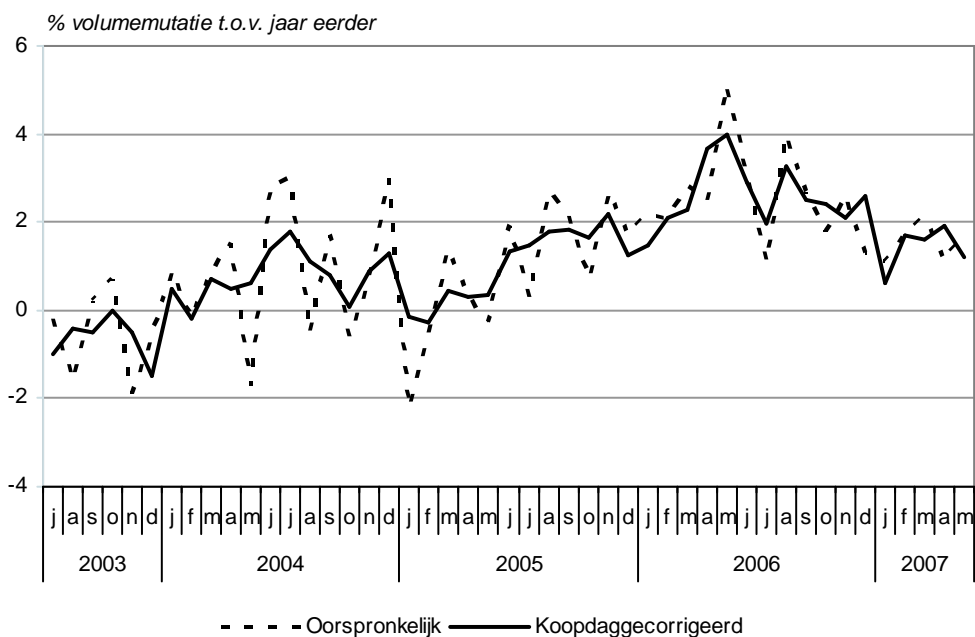
	2006 Dec	2007 Jan	2007 Feb	2007 Mrt	2007 Apr	2007 Mei
<i>Procentuele mutaties t.o.v. dezelfde periode een jaar eerder</i>						
VOLUMEMUTATIES						
Goederen	3,1	-1,0 [#]	1,0 [#]	1,1 [#]	1,2 [#]	0,2
Voedings- en genotmiddelen	2,0	1,6 [#]	1,7 [#]	1,1 [#]	2,4 [#]	0,7
Duurzame goederen	8,2	2,7 [#]	5,7 [#]	8,1 [#]	5,5 [#]	0,5
Overige goederen	-2,5	-7,7	-5,0 [#]	-7,3 [#]	-5,8	-0,9
Diensten	2,2	2,2 [#]	2,3 [#]	2,1 [#]	2,6 [#]	2,2
Consumptie huish. binnenl.	2,6	0,6[#]	1,7[#]	1,6[#]	1,9[#]	1,2

Cijfers zijn bijgesteld, achtergrondinformatie staat in de technische toelichting.

1) In 2006 is een nieuw zorgstelsel ingevoerd. Hiervoor is gecorrigeerd.

Bron: CBS

Consumptie door huishoudens, binnenland¹⁾



1) In 2006 is een nieuw zorgstelsel ingevoerd. Hiervoor is gecorrigeerd.

Bron: CBS