



Persbericht

PB07-029
18 april 2007
9.30 uur

Bescheiden consumptiegroei in februari

Huishoudens hebben in februari van dit jaar 1,2 procent meer besteed aan goederen en diensten dan in februari 2006. Deze groei is iets hoger dan die van januari, maar lager dan de gemiddelde groei van vorig jaar. Aan goederen is 0,5 procent meer uitgegeven. De bestedingen aan diensten zijn met 1,9 procent toegenomen. Dit blijkt uit cijfers van het CBS.

Meer besteed aan duurzame goederen

Huishoudens hebben in februari 5,8 procent meer besteed aan duurzame goederen dan een jaar eerder. Ze gaven vooral meer uit aan kleding en schoeisel. De consumptiegroei van de duurzame goederen lag in februari ongeveer weer op het niveau van vorig jaar. De groei van de bestedingen aan voedings- en genotmiddelen was met 0,4 procent bescheiden.

Opnieuw minder gasverbruik

Ook februari was een zachte wintermaand. Huishoudens hebben in deze maand ruim 20 procent minder gas verbruikt dan een jaar eerder. Hierdoor waren de bestedingen aan overige goederen 5,4 procent lager. Tot de overige goederen behoren naast gas ook onder meer boeken, planten, cosmetica en motorbrandstoffen. Het lage gasverbruik drukte de totale consumptiegroei met circa 0,5 procentpunt.

Technische toelichting

Achtergrondinformatie over de cijfers

De consumptiecijfers zijn gecorrigeerd voor prijsveranderingen en koopdagpatronen. Voor het berekenen van de prijsontwikkeling is gebruik gemaakt van de consumentenprijsindex (CPI) van het CBS. Verschillen in de samenstelling van de koopdagen tussen de maanden die vergeleken worden, kunnen voor sterke schommelingen zorgen. De koopdagcorrecties zijn bepaald met behulp van seizoencorrectietechnieken. Informatie over de oorspronkelijke waarde- en volumemutaties is te vinden op de website van het CBS rechts van het persbericht.

De cijfers zijn voorlopig. Dit betekent dat gepubliceerde uitkomsten kunnen worden bijgesteld op basis van meer en/of recentere gegevens.

Informatie over de oorspronkelijke waarde- en volumemutaties is te vinden op de website van het CBS rechts van het persbericht.

Conjunctuurbericht

Dit persbericht is een onderdeel van de berichtgeving van het CBS over de Nederlandse conjunctuur. Voor meer informatie verwijzen wij u naar het Conjunctuurbericht. Via de CBS-website (Informatie voor/Publiek / Abonnementen) kunt u zich aanmelden voor een gratis e-mailabonnement. In het Conjunctuurbericht wordt een actueel, totaal en samenhangend beeld van de conjunctuur gepresenteerd. Het Conjunctuurbericht wordt tegelijk met het uitkomen van dit persbericht bijgewerkt met de laatste stand van zaken.

Algemeen

De binnenlandse consumptieve bestedingen zijn verdeeld in vier hoofdcategorieën: voedings- en genotmiddelen (in 2006 aandeel 14 procent), duurzame goederen (19 procent), overige goederen (14 procent) en diensten (53 procent).

Het gaat bij de binnenlandse consumptie om de uitgaven op Nederlands grondgebied: dus ook de uitgaven van buitenlandse ingezetenen in Nederland. De uitgaven van Nederlandse ingezetenen in het buitenland zijn niet in dit cijfer opgenomen.

In het CBS-persbericht over de economische groei wordt de 'nationale consumptie' gepubliceerd. Dit begrip bevat wel de bestedingen van Nederlandse ingezetenen in het buitenland, maar niet de uitgaven van buitenlandse ingezetenen in Nederland. Bij de maandcijfers wordt uitgegaan van de binnenlandse consumptie omdat daarvan een onderverdeling gegeven kan worden naar goederen en diensten, en omdat de binnenlandse consumptie voor verschillen in koopdagen kan worden gecorrigeerd.

Zorgstelsel

In januari 2006 is een nieuw zorgstelsel ingevoerd. De maandcijfers over de consumptie door huishoudens in 2006 in dit persbericht zijn hiervoor gecorrigeerd.

Kinderopvang

In januari 2007 is een wijziging opgetreden in de financiering van de kinderopvang. Dit heeft geleid tot een registratiewijziging van de bestedingen aan kinderopvang. Het effect hiervan is dat de totale consumptie ongeveer 0,25 procentpunt lager uitvalt.

Achtergrondinformatie over bijstellingen

Ten opzichte van de laatste publicatie over de consumptiecijfers, in het persbericht van 28 maart 2007, zijn de cijfers over januari 2007 bijgesteld op grond van meer recente broninformatie.

Consumptie door huishoudens, gecorrigeerd voor verschillen in prijzen en koopdagen¹⁾

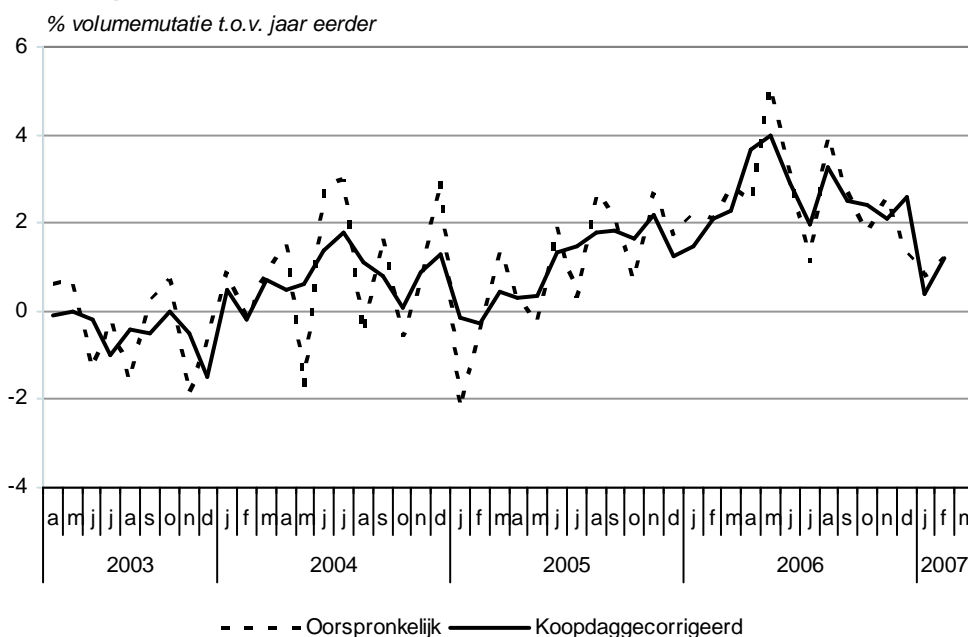
	2006 Sep	2006 Okt	2006 Nov	2006 Dec	2007 Jan	2007 Feb
<i>Procentuele mutaties t.o.v. dezelfde periode een jaar eerder</i>						
VOLUMEMUTATIES						
Goederen	3,0	2,6	1,9	3,1	-1,1 [#]	0,5
Voedings- en genotmiddelen	2,4	1,9	1,2	2,0	0,8 [#]	0,4
Duurzame goederen	4,2	4,1	5,0	8,2	3,0 [#]	5,8
Overige goederen	1,8	1,2	-1,3	-2,5	-7,9 [#]	-5,4
Diensten	2,1	2,2	2,3	2,2	1,9 [#]	1,9
Consumptie huish. binnenl.	2,5	2,4	2,1	2,6	0,4[#]	1,2

Cijfers zijn bijgesteld, achtergrondinformatie staat in de technische toelichting.

1) In 2006 is een nieuw zorgstelsel ingevoerd. Hiervoor is gecorrigeerd.

Bron: CBS

Consumptie door huishoudens, binnenland¹⁾



1) In 2006 is een nieuw zorgstelsel ingevoerd. Hiervoor is gecorrigeerd.

Bron: CBS