



Persbericht

PB07-008
9 februari 2007
9.30 uur

Afname potentiële beroepsbevolking begint

Na een voortdurende groei in de afgelopen eeuw staat de potentiële beroepsbevolking op het punt te gaan krimpen. Op 1 januari 2007 heeft Nederland nog 10 miljoen inwoners van 20 tot 65 jaar. Dit aantal zal de komende jaren sterk afnemen. Bovendien zal het aandeel ouderen binnen de potentiële beroepsbevolking sterk stijgen. Dit blijkt uit cijfers van het CBS.

Afname met 1 miljoen verwacht

Tussen nu en 2040 zal de potentiële beroepsbevolking naar verwachting afnemen van 10 naar 9 miljoen. De komende jaren zal deze daling goed op gang komen, al deed zich in 2005 voor het eerst een lichte afname voor.

Beroepsbevolking veroudert

Binnen de potentiële beroepsbevolking groeit het aandeel ouderen. Het aantal 50- tot 65-jarigen nam in 2006 met 62 duizend toe, terwijl het aantal 20- tot 50-jarigen met 58 duizend terugliep.

Sinds het begin van de jaren negentig is het aandeel van 50- tot 65-jarigen toegenomen van 24 naar 32 procent. Deze toename zal nog voortduren tot begin jaren twintig, wanneer bijna 37 procent van de potentiële beroepsbevolking 50 jaar of ouder zal zijn.

Sterke groei aantal zestigers

De komende jaren stijgt vooral het aandeel van de 60- tot 65-jarigen relatief sterk. In 2006 bereikten de eerste babyboomers, geboren in 1946, de 60-jarige leeftijd. Tot 2011 neemt het aantal 60- tot 65-jarigen met 175 duizend toe, tot 1,1 miljoen. Hoewel zij tot de potentiële beroepsbevolking worden gerekend, is momenteel maar een vijfde van hen werkzaam.

Steeds meer 65-plussers

Hoewel de Nederlandse bevolking slechts zeer licht groeit, neemt het aantal ouderen relatief sterk toe. Sinds de eeuwwisseling is het aantal 65-plussers met 215 duizend (10 procent) toegenomen tot 2,4 miljoen. Naar verhouding het sterkst groeide de groep 80-plussers, van 500 duizend naar 601 duizend.

Meer emigratie, minder sterfte

De krimp van de potentiële beroepsbevolking in 2006 komt mede doordat in 2006 opnieuw meer mensen emigreerden dan immigreerden. Het negatief migratiesaldo bedroeg ruim 31 duizend personen. De meerderheid van hen is tussen 20 en 65 jaar oud.

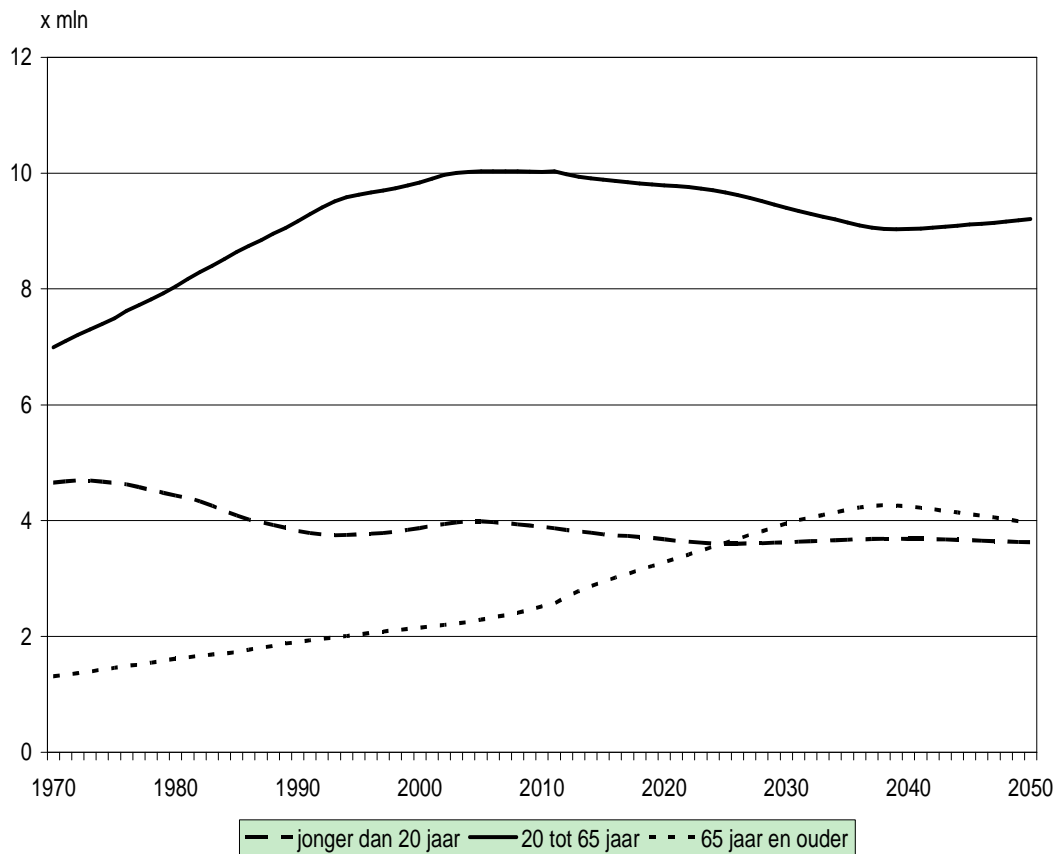
De toename van het aantal 65-plussers is in 2006 nog versterkt door de lichte afname van het aantal sterfgevallen. Deze afname begon in 2003 en is opvallend, gezien de toenemende vergrijzing van de bevolking. Medio deze eeuw zal het jaarlijks aantal overledenen naar verwachting 83 duizend hoger zijn dan in 2006.

Technische toelichting

Het CBS stelt statistieken over de bevolkingsgroei samen op basis van informatie uit de Gemeentelijke Basisadministratie persoonsgegevens (GBA) van alle Nederlandse gemeenten. De bevolkingsgroei bestaat uit vier componenten: geboorte, sterfte, immigratie en emigratie. Niet alle mutaties worden bij gemeenten gemeld. Als een gemeente vaststelt dat een persoon niet woont op het adres waar hij of zij staat ingeschreven, wordt een administratieve afvoering doorgevoerd. Als later wordt vastgesteld dat de desbetreffende persoon toch op hetzelfde adres of op een ander adres verblijft, vindt een administratieve opneming plaats. Het saldo van deze administratieve correcties betreft vooral personen die uit Nederland zijn vertrokken zonder dit bij de gemeente te hebben gemeld. Daarom wordt het saldo van deze correcties meegeteld bij de emigratie. Daarnaast worden door het CBS correcties uitgevoerd omdat de informatie die het CBS ontvangt over de bevolkingsgroei inclusief administratieve correcties niet exact overeenkomt met het verschil tussen de inwonertallen in twee opeenvolgende jaren. Deze overige correcties worden meegeteld in het cijfer van de bevolkingsgroei van december.

De cijfers over 2006 hebben een voorlopig karakter. Er is een schatting gemaakt van het aantal overige correcties. Deze zijn verrekend in de decembercijfers van 2006.

Inwonertal naar leeftijd, 1970-2050



Bevolkingsontwikkeling, 2000-2006

	Geboorte	Sterfte	Immigratie	Emigratie ¹⁾	Bevolkingsgroei ²⁾
	<i>x 1 000</i>				
2000	207	141	133	79	123
2001	203	140	133	83	118
2002	202	142	121	97	87
2003	200	142	105	105	65
2004	194	137	94	110	47
2005	188	136	92	120	29
2006 ³⁾	185	136	101	133	23

¹⁾ Inclusief saldo administratieve correcties

²⁾ Inclusief saldo administratieve correcties en overige correcties

³⁾ Voorlopige cijfers

Bron: CBS

Bevolkingsontwikkeling per kwartaal

	Geboorte	Sterfte	Immigratie	Emigratie ¹⁾	Bevolkingsgroei ¹⁾
	x 1 000				
2001					
1 ^e kwartaal	49,5	36,8	32,6	20,9	24,4
2 ^e kwartaal	50,3	35,0	30,5	18,7	27,0
3 ^e kwartaal	52,8	33,0	39,9	22,9	36,8
4 ^e kwartaal	50,0	35,5	30,4	20,1	29,9 ²⁾
2002					
1 ^e kwartaal	49,3	38,5	29,8	21,8	18,8
2 ^e kwartaal	48,9	34,7	27,0	22,8	18,4
3 ^e kwartaal	53,6	33,1	37,9	28,6	29,7
4 ^e kwartaal	50,4	36,1	26,6	23,7	20,3 ²⁾
2003					
1 ^e kwartaal	49,5	37,5	25,6	24,0	13,5
2 ^e kwartaal	49,5	34,6	22,1	22,6	14,4
3 ^e kwartaal	52,8	33,8	33,1	31,7	20,5
4 ^e kwartaal	48,5	36,0	23,7	26,5	17,1 ²⁾
2004					
1 ^e kwartaal	47,6	37,0	21,6	27,5	4,7
2 ^e kwartaal	48,0	32,9	19,8	25,2	9,7
3 ^e kwartaal	50,7	32,5	31,0	32,1	17,1
4 ^e kwartaal	47,7	34,2	21,7	25,5	15,9 ²⁾
2005					
1 ^e kwartaal	46,2	38,6	20,6	26,3	2,0
2 ^e kwartaal	46,9	33,6	18,6	26,8	5,1
3 ^e kwartaal	49,3	30,8	30,8	34,4	15,0
4 ^e kwartaal	45,5	33,5	22,2	32,2	6,6 ²⁾
2006 ³⁾					
1 ^e kwartaal	45,3	36,5	22,4	29,0	2,2
2 ^e kwartaal	45,3	33,4	21,2	33,6	-0,4
3 ^e kwartaal	48,4	33,1	32,6	36,5	11,4
4 ^e kwartaal	46,1	32,9	25,3	33,6	9,5 ²⁾

¹⁾ Inclusief saldo administratieve correcties

²⁾ Inclusief overige correcties

³⁾ Voorlopige cijfers

Bron: CBS