

# Gemeente Op Maat

2005

*Bergambacht*



# ***Gemeente Op Maat 2005***

***Bergambacht***

## Colofon

### Uitgever

Centraal Bureau voor de Statistiek  
Prinses Beatrixlaan 428  
2273 XZ Voorburg

### Inlichtingen

Tel. 0900 0227 (€0,50 per minuut)  
Fax (045) 570 62 68  
E-mail: [infoservice@cbs.nl](mailto:infoservice@cbs.nl)

### Bestellingen

E-mail: [verkoop@cbs.nl](mailto:verkoop@cbs.nl)

### Internet

[www.cbs.nl](http://www.cbs.nl)

Deze en andere *Gemeenten Op Maat*  
zijn gratis te verkrijgen via  
[www.cbs.nl/gom](http://www.cbs.nl/gom)

© Centraal Bureau voor de Statistiek,  
Voorburg/Heerlen, 2007  
Bronvermelding is verplicht.  
Verveelvoudigen voor eigen gebruik of  
intern gebruik is toegestaan.

Kengetal: A-127  
ISBN: 978-90-357-1236-2



Centraal Bureau voor de Statistiek

## Inhoud

<b>Colofon en inhoudsopgave</b>	<b>3</b>
<b>Verklaring der tekens en enkele gebruikte afkortingen</b>	<b>4</b>
<b>Voorwoord</b>	<b>5</b>
<b>1 Bevolking</b>	<b>6</b>
1.1 Stand	6
1.2 Samenstelling	6
1.3 Veranderingen	8
<b>2 Onderwijs</b>	<b>10</b>
<b>3 Bouwen en wonen</b>	<b>11</b>
3.1 Woonruimtenvoorraad	11
3.2 Nieuwbouwwoningen	11
3.3 Waarde onroerende zaken	12
<b>4 Arbeid en sociale zekerheid</b>	<b>13</b>
4.1 Arbeid	13
4.2 Sociale zekerheid	13
<b>5 Bedrijfsvestigingen en landbouw</b>	<b>15</b>
5.1 Bedrijfsvestigingen	15
5.2 Landbouw	16
5.3 Productie van mest en mineralen	16
<b>6 Verkeer en vervoer</b>	<b>17</b>
6.1 Vervoermiddelen	17
6.2 Verkeersongevallen	17
6.3 Lengte van wegen	17
<b>7 Oppervlakte, dichtheden en bodemgebruik</b>	<b>18</b>
7.1 Oppervlakte	18
7.2 Dichtheden	18
7.3 Bodemgebruik	19
<b>8 Regionale indelingen 2005</b>	<b>20</b>
8.1 Gemeentelijke indeling 2005	20
8.2 Gebieden in Nederland	21
<b>9 Kerncijfers wijken en buurten</b>	<b>22</b>
<b>10 Gemeentelijke cijfers op de CBS-website</b>	<b>31</b>
10.1 Databank StatLine	31
10.2 Kaarten regionale indelingen	33
10.3 Kaarten wijk- en buurtindeling	33
10.4 Sociale zekerheid-Op-Maat	33
<b>11 Regionale statistieken anno 2006</b>	<b>34</b>
<b>12 Begrippenlijst</b>	<b>37</b>

## Verklaring der tekens

.	=	gegevens ontbreken
*	=	voorlopig cijfer
x	=	geheim
-	=	nihil
-	=	(indien voorkomend tussen twee getallen) tot en met
0 (0,0)	=	het getal is minder dan de helft van de gekozen eenheid
niets (blank)	=	een cijfer kan op logische gronden niet voorkomen
2004-2005	=	2004 tot en met 2005
2004/2005	=	het gemiddelde over de jaren 2004 tot en met 2005
2004/'05	=	oogstjaar, boekjaar, schooljaar, enz. beginnend in 2004 en eindigend in 2005
1995/'96-2004/'05	=	boekjaar enz. 1995/'96 tot en met 2004/'05

In geval van afronding kan het voorkomen dat de totalen niet geheel overeenstemmen met de som der opgetelde getallen.

Verbeterde cijfers in staten en tabellen zijn niet als zodanig gekenmerkt.

## Enkele gebruikte afkortingen

CBS	=	Centraal Bureau voor de Statistiek
Cebuco	=	Centraal Bureau voor Courantenpubliciteit
COROP	=	Coördinatie Commissie Regionaal Onderzoekprogramma
CR	=	COROP-gebied
G4	=	Amsterdam, Rotterdam, 's-Gravenhage en Utrecht
GBA	=	Gemeentelijke Basisadministratie
GGD	=	Gemeentelijke gezondheidsdienst
GOM	=	Gemeente Op Maat
IOAW	=	Wet inkomensvoorziening oudere en gedeeltelijk arbeidsongeschikte werkloze werknemers
IOAZ	=	Wet inkomensvoorziening oudere en gedeeltelijk arbeidsongeschikte gewezen zelfstandigen
KWB	=	Kerncijfers Wijken en Buurten
LD	=	Landsdeel
NUTS	=	Nomenclature des Unités Territoriales Statistiques
OAD	=	Omgevingsadressendichtheid (het gemiddelde aantal adressen per km <sup>2</sup> binnen een cirkel met een straal van één kilometer)
PV	=	Provincie
RKN	=	Regionale Kerncijfers Nederland
RPA	=	Regionale Platforms Arbeidsmarkt
SBI	=	Standaard Bedrijfsindeling
SVG	=	Scalable Vector Graphics
VINEX	=	Vierde Nota ruimtelijke ordening Extra
Wajong	=	Wet arbeidsongeschiktheidsvoorziening jonggehandicapten
WAO	=	Wet op de arbeidsongeschiktheidsverzekering
WAZ	=	Wet arbeidsongeschiktheidsverzekering zelfstandigen
Wgr	=	Wet gemeenschappelijke regelingen
WOZ	=	Wet waardering onroerende zaken
WWB	=	Wet werk en bijstand
w.o.	=	waaronder (als opsomming niet uitputtend is)
w.v.	=	waarvan (als opsomming uitputtend is)

## Totstandkoming

Aan *Gemeente Op Maat* is meegewerkt door Duncan Beeckman, Caroline van Houweligen, Chantal Melser, Hans Righolt, Otto Swertz en Tjakko Tol. De onderwerpen in deze publicatie zijn ook opgenomen in StatLine ([www.cbs.nl](http://www.cbs.nl)).

## Voorwoord

De publicatie *Gemeente Op Maat 2005* is de gemeentelijke overzichtspublicatie van het Centraal Bureau voor de Statistiek (CBS). Voor elke gemeente die op de peildatum 1 januari 2005 bestond, is een publicatie samengesteld. Met ingang van editie 2005 kiest het CBS voor een jaarlijkse publicatie van *Gemeente Op Maat*. Om zo actueel mogelijke gegevens te publiceren over onder andere uitkeringen, bedrijfsvestigingen en definitieve gegevens over de (loop van de) bevolking in 2005, verschijnt *Gemeente Op Maat* later dan vorige edities. Verder is dit jaar nieuw dat u niet alleen uitkomsten van de gemeente in de tabellen vindt, maar ook in een aantal grafieken in de tekst.

De onderwerpen in *Gemeente Op Maat 2005* lopen sterk uiteen, bijvoorbeeld van het aantal inwoners tot het aantal bijstandsuitkeringen. Deze informatie vindt u in hoofdstuk 1 tot en met 7. Hier worden de gemeentelijke uitkomsten steeds vergeleken met provinciale en nationale totalen. Hoofdstuk 8 beschrijft in welke regionale indelingen, zoals arrondissement, politieregio, etc. de gemeente valt. Informatie over de wijken en buurten in de gemeente is opgenomen in hoofdstuk 9. In hoofdstuk 10 vindt u een toelichting op alle gemeentelijke informatie op de CBS-website. Dit jaar bevat *Gemeente Op Maat* een extra hoofdstuk dat deze publicatie en de regionale statistieken in een bredere context plaatst.

Alle gegevens in deze *Gemeente Op Maat* kunnen ook worden geraadpleegd via de CBS-website. Ze staan in drie publicaties in de databank StatLine: Regionale Kerncijfers Nederland, Kerncijfers Wijken en Buurten en Gebieden In Nederland. Hier kunt u tevens recentere cijfers vinden die zijn verschenen na het uitkomen van deze publicatie.

Drs. G. van der Veen  
Directeur-generaal van de Statistiek

Voorburg / Heerlen, januari 2007

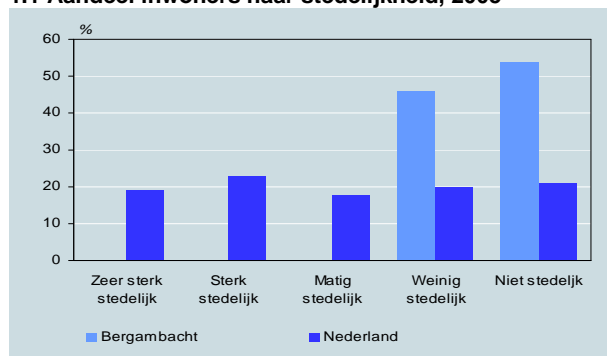
# 1. Bevolking

## 1.1 Stand

De totale bevolking van Nederland bestond op 1 januari 2005 uit 16,3 miljoen personen. Er waren op die datum in Nederland ruim 173 duizend meer vrouwen dan mannen. De provincie Zuid-Holland had met 3,5 miljoen het grootste aantal inwoners. Dat was bijna evenveel als de zes kleinste provincies samen. De gemeente Schiermonnikoog had met 997 inwoners het kleinste inwonertal van Nederland. Gemiddeld kwam het aantal inwoners per gemeente uit op bijna 35 duizend. Onder andere als gevolg van een groot aantal herindelingen en samenvoelingen in Gelderland en Overijssel steeg dit aantal ten opzichte van 2004 met ruim duizend.

De omgeving waarin Nederlanders wonen, is in te delen naar de mate van stedelijkheid. Het landsdeel West-Nederland kende het grootste aantal inwoners in een stedelijke omgeving. Dat is niet verwonderlijk, aangezien de Randstad in dit landsdeel gelegen is. In maar liefst elf gemeenten lag het aandeel inwoners in een stedelijke omgeving boven de 90 procent.

### 1.1 Aandeel inwoners naar stedelijkheid, 2005



Ruim tweederde van de inwoners van Groningen, Friesland en Drenthe woonde daarentegen in een landelijke omgeving. Er waren 153 gemeenten in Nederland met bij elkaar 2 miljoen inwoners waar elke inwoner van de gemeente in landelijk gebied woonde. Niet alleen de kleinste Waddeneilanden maar ook het 38 duizend inwoners tellende Bronckhorst.

**Tabel 1.1**  
Bevolking, 1 januari 2005

	Bergambacht	Zuid-Holland	Nederland
Bevolking	9 269	3 458 381	16 305 526
mannen	4 575	1 703 837	8 065 979
vrouwen	4 694	1 754 544	8 239 547

**Tabel 1.2**  
Inwoners naar stedelijkheid, 1 januari 2005

	Bergambacht	Zuid-Holland	Nederland
Zeer sterk stedelijk gebied	-	1 380 140	3 124 880
Sterk stedelijk gebied	-	889 160	3 682 010
Matig stedelijk gebied	-	544 360	2 932 490
Weinig stedelijk gebied	4 300	356 050	3 188 480
Niet stedelijk gebied	4 970	288 670	3 377 670

## 1.2 Samenstelling

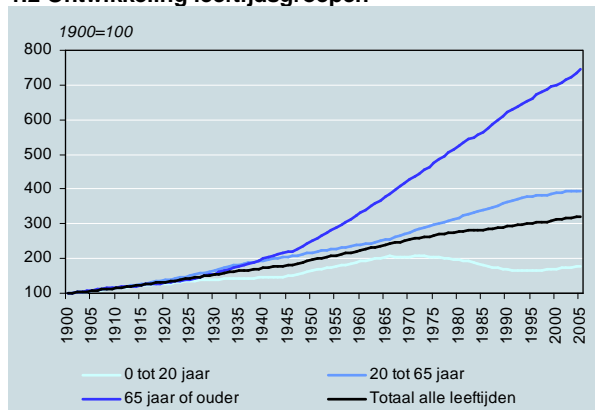
Op 1 januari 2005 waren er in Nederland bijna 4 miljoen jongeren in de leeftijd tot 20 jaar. In Flevoland behoorde 30 procent van de bevolking tot deze leeftijdsgroep. In Urk woonden ruim zes keer zoveel jongeren als 65-plussers, terwijl er in Laren, Rijswijk, Bennebroek, Rozendaal, Doorn en Sluis juist meer ouderen woonden dan jongeren.

Vanaf de jaren zeventig is het aantal jongeren in de leeftijd van 0 tot 20 jaar sterk afgenomen, onder andere als gevolg van een afnemend aantal geboorten. In de loop van 1993 is het aantal jongeren echter weer gaan groeien. Inmiddels is deze groei evenwel (weer) bijna tot stilstand gekomen. In 2004 zijn er slechts 400 jongeren in de leeftijd 0 tot 20 jaar bijgekomen. Een jaar daarvoor lag deze groei nog op meer dan 18 duizend.

### Ouderen snelst groeiende groep

Ouderen vormen de snelst groeiende leeftijdsgroep. In 2005 waren 2,3 miljoen personen 65 jaar of ouder. Dat waren er 255 duizend meer dan tien jaar geleden. Deze trend zal zich in de toekomst voortzetten. Kort na 2010 is een versnelling in de toename van het aantal ouderen te verwachten. Dan bereiken de babyboomers van de naoorlogse geboortegeneratie de pensioengerechtigde leeftijd. Naar verwachting zal het aantal 65-plussers in 2030 door de vergrijzing opgelopen zijn tot 3,8 miljoen.

### 1.2 Ontwikkeling leeftijdsgroepen

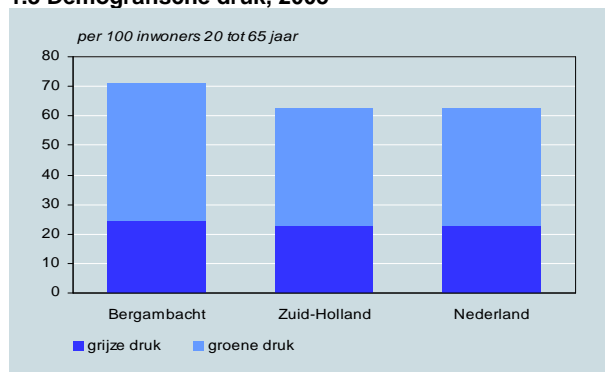


In Zeeland woonden relatief gezien de meeste ouderen. Van de totale bevolking in deze provincie was in 2005 bijna 17 procent 65 jaar of ouder. Laren, Bennebroek en Rozendaal waren de drie gemeenten met relatief de meeste ouderen. Een kwart van de bevolking in deze gemeenten was 65 jaar of ouder. Flevoland kende relatief de minste 65-plussers. De in deze provincie gelegen gemeenten Urk, Almere en Zeewolde waren de drie gemeenten met minder dan 8 procent ouderen.

### Toename grijze druk

De demografische druk bedroeg in 2005 bijna 63. In Urk was de druk met 95 het hoogst en in de gemeente Groningen met 45 het laagst. De demografische druk kan onderverdeeld worden in groene en grijze druk. De groene druk, dat is het aantal personen van 0 tot 20 jaar ten opzichte van de productieve leeftijdsgroep 20 tot 65 jaar, is in de afgelopen 40 jaar behoorlijk afgenomen.

### 1.3 Demografische druk, 2005



Sinds de jaren negentig is de groene druk echter aan het stabiliseren. In 2005 zette deze trend door. De groene druk lag in dit jaar namelijk net als in 2004 op bijna 40. De grijze druk, het aantal personen van 65 jaar of ouder ten opzichte van de productieve leeftijdsgroep, stijgt echter nog steeds. Tachtig jaar geleden lag de grijze druk nog op 11, veertig jaar geleden op 18 en in 2005 is deze toegenomen tot bijna 23.

### Huwen neemt af

Van de inwoners van 15 jaar of ouder in 2005 was meer

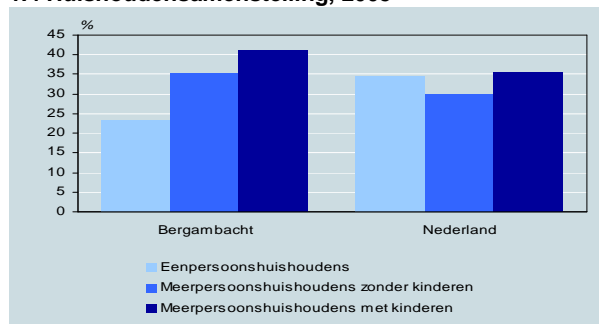
dan de helft (53 procent) gehuwd. Tien jaar geleden was nog ruim 56 procent gehuwd. Het aantal gescheidenen is in deze periode daarentegen licht gestegen van bijna 6 procent in 1995 tot ruim 7 procent in 2005. Ook het aandeel ongehuwden is toegenomen.

Met bijna 38 procent lag het aandeel ongehuwden van 15 jaar of ouder het hoogst in de provincie Groningen. Drenthe had van alle provincies naar verhouding zowel de meeste gehuwden als verweduwden en Noord-Holland de meeste gescheidenen. In Amsterdam was 11,6 procent van de bevolking gescheiden, gevolgd door Zandvoort, 's-Gravenhage en Rotterdam. Regionale verschillen in burgerlijke staat berusten mede op de leeftijdsopbouw. In Flevoland, waar een relatief jonge bevolking aanwezig is, lag het aandeel verweduwden dan ook duidelijk lager dan in de andere provincies.

### Meer eenoudergezinnen

Op 1 januari 2005 telde Nederland 7,1 miljoen huishoudens. Er waren 2,5 miljoen huishoudens met kinderen. Dit huishoudentype kan opgesplitst worden in paren met kinderen en eenoudergezinnen. Laatstgenoemde groep is de afgelopen jaren sterk gegroeid. In 1995 waren er 361 duizend eenoudergezinnen. In 2005 is dit aantal toegenomen tot 444 duizend, een toename van ruim 23 procent. Het aantal paren met kinderen is in dezelfde periode echter met 25 duizend afgenomen.

### 1.4 Huishoudensamenstelling, 2005



### Alleenstaanden groeiende groep

Het aantal alleenstaanden in Nederland is in de afgelopen tien jaar gegroeid met 16 procent tot bijna 2,5

Tabel 1.3  
Bevolking naar leeftijd, 1 januari 2005

	Bergambacht		Zuid-Holland		Nederland	
	abs.	%	abs.	%	abs.	%
Bevolking	9 269		3 458 381		16 305 526	
0- 4 jaar	637	6,9	213 890	6,2	1 010 626	6,2
5- 9 jaar	656	7,1	206 769	6,0	987 916	6,1
10-14 jaar	615	6,6	214 566	6,2	1 010 032	6,2
15-19 jaar	619	6,7	210 700	6,1	979 383	6,0
20-24 jaar	474	5,1	217 901	6,3	969 352	5,9
25-44 jaar	2 436	26,3	1 036 551	30,0	4 806 196	29,5
45-64 jaar	2 507	27,0	876 429	25,3	4 253 351	26,1
65-79 jaar	1 037	11,2	351 325	10,2	1 715 097	10,5
80 jaar of ouder	288	3,1	130 250	3,8	573 573	3,5

Tabel 1.4  
Demografische druk, 1 januari 2005

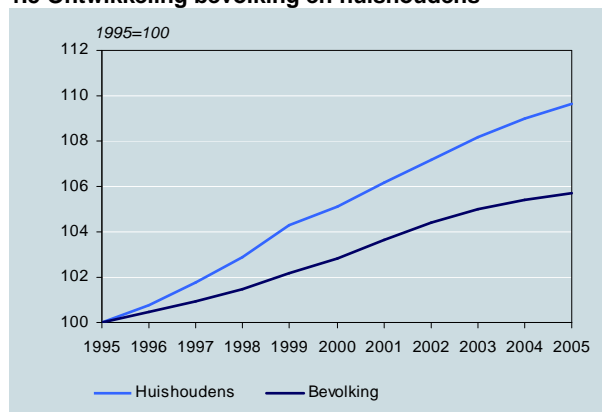
	Bergambacht	Zuid-Holland	Nederland
Druk per 100 personen van 20-64 jaar	71,1	62,3	62,6
groene druk (19 jaar of jonger)	46,6	39,7	39,8
grijze druk (65 jaar of ouder)	24,5	22,6	22,8

miljoen in 2005. Vooral gemeenten met veel studenten hebben een groot aandeel alleenstaande inwoners. De verwachting is dat de geschetste trends zich in de toekomst zullen voortzetten. Als gevolg hiervan zal het aantal huishoudens toenemen tot ruim 8 miljoen in 2030.

### Huishoudens worden kleiner

Wanneer de groei van het aantal huishoudens wordt vergeleken met de groei van de bevolking, blijkt het aantal huishoudens sneller te groeien dan de bevolking. Dit heeft te maken met de nog steeds afnemende gemiddelde huishoudensgrootte. Was de gemiddelde huishoudensgrootte vijftig jaar geleden nog 3,71, in 2005 waren er gemiddeld nog 2,27 personen per huishouden. De gemiddelde huishoudensgrootte verschilde behoorlijk per gemeente. In 2005 hadden 390 gemeenten een gemiddelde huishoudensgrootte die boven het Nederlands gemiddelde lag. Urk had de grootste huishoudens met gemiddeld 3,55 personen per huishouden. Andere gemeenten met grote huishoudens waren Staphorst en Graafstroom met respectievelijk gemiddeld 3,18 en 2,99 personen per huishouden.

### 1.5 Ontwikkeling bevolking en huishoudens

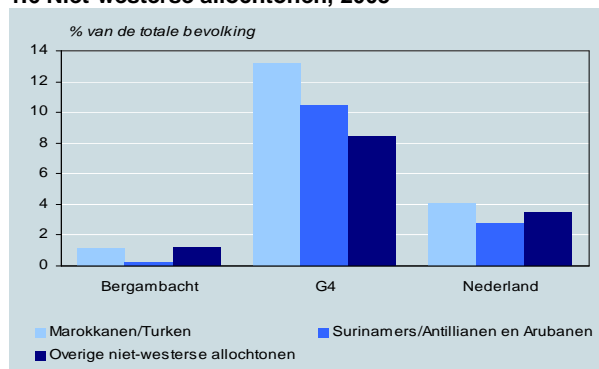


### Niet-westerse allochtonen

In 2005 waren 1,7 miljoen inwoners van Nederland van niet-westerse herkomst. Zij vormden daarmee ruim 10 procent van de totale bevolking. In 1996 lag het aantal niet-westerse allochtonen in Nederland nog op bijna 1,2

miljoen. Deze groep is in de afgelopen jaren met zo'n 45 procent gegroeid. In de vier grootste gemeenten (G4), Amsterdam, Rotterdam, 's-Gravenhage en Utrecht, waren naar verhouding de meeste inwoners van niet-westerse afkomst woonachtig. Rotterdam had in 2005 met 35 procent van de totale bevolking het hoogste percentage niet-westerse allochtonen, gevolgd door Amsterdam (34 procent) en 's-Gravenhage (32 procent). Ook de gemeenten Almere, Schiedam en Diemen behoorden tot de uitschieters. Gemeenten met relatief de minste inwoners met een niet-westerse herkomst waren Vlieland, Tubbergen en Littenseradiel.

### 1.6 Niet-westerse allochtonen, 2005



### 1.3 Veranderingen

Het aantal inwoners van Nederland groeit nog steeds, maar het neemt steeds minder snel toe. In 2000 groeide het aantal inwoners nog met 123 duizend. In dat jaar waren zowel het aantal geboorten als het aantal immigranten hoog. Na 2001 is de immigratie sterk gedaald, terwijl de emigratie juist is gestegen. De laatste jaren is ook het aantal geboorten teruggelopen. In 2005 zijn bijna 188 duizend kinderen geboren. In 2000 waren dat er nog 207 duizend.

Eén van de oorzaken voor het teruglopende aantal geboorten is dat er steeds minder vrouwen zijn op de leeftijd waarop ze kinderen krijgen. Door deze ontwikkelingen is het aantal inwoners in 2005 met slechts 29 duizend toegenomen. Een zo lage bevolkingsgroei is sinds 1900 niet meer voorgekomen.

Tabel 1.5  
Burgerlijke staat, 1 januari 2005

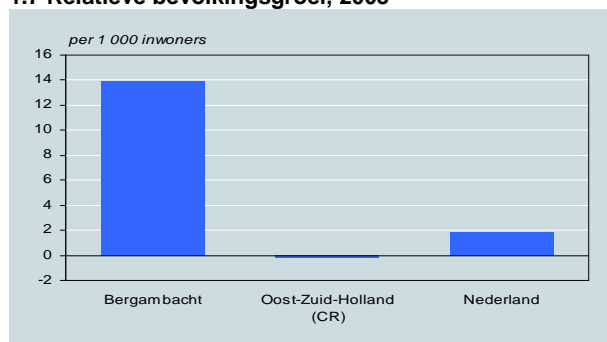
	Bergambacht		Zuid-Holland		Nederland	
	abs.	%	abs.	%	abs.	%
Inwoners van 15 jaar of ouder	7 361		2 823 156		13 296 952	
ongehuwden	1 908	25,9	975 292	34,5	4 441 618	33,4
gehuwden	4 638	63,0	1 427 438	50,6	7 002 557	52,7
gescheidenen	333	4,5	234 666	8,3	976 172	7,3
verweduwen	482	6,5	185 760	6,6	876 605	6,6

Tabel 1.6  
Particuliere huishoudens, 1 januari 2005\*

	Bergambacht		Zuid-Holland		Nederland	
	abs.	%	abs.	%	abs.	%
Particuliere huishoudens	3 580		1 546 553		7 090 965	
eenpersoonshuishoudens	841	23,5	576 712	37,3	2 449 378	34,5
huishoudens zonder kinderen	1 263	35,3	433 954	28,1	2 110 295	29,8
huishoudens met kinderen	1 476	41,2	535 887	34,7	2 531 292	35,7
Gemiddelde huishoudensgrootte	2,58		2,21		2,27	



## 1.7 Relatieve bevolkingsgroei, 2005

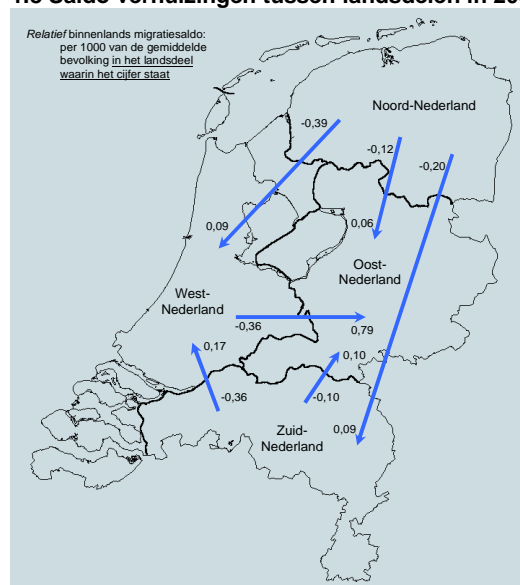


Hoewel de bevolking in Nederland als geheel dus nog wel groeit, is dit zeker niet in alle gemeenten het geval. Bijna de helft van de in totaal 467 gemeenten in Nederland had in 2005 te maken met een afname van de bevolking. De gemeente met naar verhouding de grootste afname was Laren. De bevolking is daar met 4 procent afgenomen. Andere gemeenten waar de bevolking met meer dan 2 procent daalde, waren Doorn, Leek, Leersum en Winsum.

Binnenlandse migratiecijfers geven inzicht in de verhuisbewegingen. In 2005 zijn er 642 duizend personen verhuisd tussen gemeenten in Nederland. Driekwart verhuisde binnen hetzelfde landsdeel. Tussen de landsdelen vonden de meeste verhuizingen plaats tussen West- en Oost-Nederland. Per saldo vertrokken er meer

personen vanuit het westen naar het oosten dan omgekeerd. Oost-Nederland is het enige landsdeel dat in 2005 een positief binnenlands migratieoverschot had. De overige landsdelen, en dan vooral Noord- en Zuid-Nederland, hadden te maken met een negatief binnenlands migratieoverschot.

## 1.8 Saldo verhuizingen tussen landsdelen in 2005



Tabel 1.7

Niet-westerse allochtonen, 1 januari 2005

	Bergambacht		Zuid-Holland		Nederland	
	abs.	%	abs.	%	abs.	%
Niet-westerse allochtonen	227	2,4	580 765	16,8	1 699 042	10,4
Marokkanen	98	1,1	97 349	2,8	315 821	1,9
Surinamers/Antillianen en Arubanen	17	0,2	194 253	5,6	459 968	2,8
Turken	2	0,0	116 781	3,4	358 846	2,2
overige niet-westerse allochtonen	110	1,2	172 382	5,0	564 407	3,5

Tabel 1.8

Veranderingen in de bevolking, 2005

	Bergambacht	Zuid-Holland	Nederland
<b>Aantal inwoners op 1 januari</b>	<b>9 269</b>	<b>3 458 381</b>	<b>16 305 526</b>
geboorte	122	40 691	187 910
sterfte	62	29 499	136 402
<b>Geboorteoverschot</b>	<b>60</b>	<b>11 192</b>	<b>51 508</b>
vestiging	376	136 322	642 089
vertrek	292	141 770	642 089
<b>Binnenlands migratieoverschot</b>	<b>84</b>	<b>-5 448</b>	
immigratie	11	24 696	92 297
emigratie	22	21 176	83 399
<b>Migratieoverschot</b>	<b>-11</b>	<b>3 520</b>	<b>8 898</b>
<b>Aantal inwoners op 31 december</b>	<b>9 398</b>	<b>3 458 875</b>	<b>16 334 210</b>
<b>Bevolkingsgroei (na saldo correcties)</b>	<b>129</b>	<b>494</b>	<b>28 684</b>
Gemiddeld aantal inwoners	9 333,5	3 458 628,0	16 319 868,0

Tabel 1.9

Relatieve veranderingen in de bevolking, 2005

	Bergambacht	Zuid-Holland	Nederland
Geboorteoverschot	6,4	3,2	3,2
Binnenlands migratieoverschot	9,0	-1,6	
Migratieoverschot	-1,2	1,0	0,5
Bevolkingsgroei (na saldo correcties)	13,9	0,1	1,8

## 2. Onderwijs

### Meer studenten hoger onderwijs

In het studiejaar 2004/'05 stonden 543 duizend personen ingeschreven in het door de overheid bekostigde hoger onderwijs. Dat is 4 procent meer dan in het jaar ervoor. Ruim 2 duizend studenten volgden zowel een hbo- als wo-studie. De toename van het aantal studenten bij het wetenschappelijk onderwijs de afgelopen 10 jaar is volledig toe te schrijven aan vrouwen. In 2003/'04 slaagden ruim 23 duizend studenten voor een doctoraalexamen of master. Van de 346 duizend studenten in het hbo volgde ruim driekwart een voltijdstudie, een vijfde studeerde in deeltijd en 3 procent koos voor een duale onderwijsvorm, waarbij studeren wordt afgewisseld met een baan in de beroepspraktijk.

### Belangstelling voor mbo stabiliseert

Vanaf 2001/'02 bedroeg het aantal leerlingen in het middelbaar beroepsonderwijs rond de 460 duizend. Hiervan zat tweederde in de beroepsopleidende leerweg (bol) en eenderde in de beroepsbegeleidende leerweg (bbi). In het schooljaar 2003/'04 haalden ruim 127 duizend mensen een mbo-diploma op niveau 2, 3 of 4. Vergeleken met het schooljaar 1997/'98 is dit een groei van 23 procent. De mbo-diploma's op niveau 2 en hoger gelden als startkwalificatie voor de arbeidsmarkt. Ruim 41 duizend mensen haalden een diploma op het niveau van de basisberoepsopleiding. De overige 86 duizend haalden een diploma op het niveau van vak-, middenkader- of specialistenopleidingen.

### Toename aantal leerlingen in voortgezet onderwijs

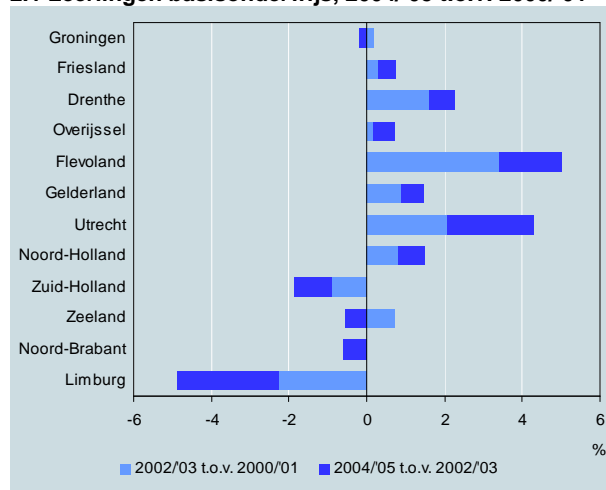
In het schooljaar 2004/'05 volgden 938 duizend leerlingen het voortgezet onderwijs. Het aantal leerlingen op een school voor vwo, havo of vmbo

(exclusief leerwegondersteunend onderwijs) bedroeg 817 duizend. De overige 120 duizend leerlingen in het vmbo met een indicatie voor het lwoo en leerlingen in het praktijkonderwijs waren aangewezen op extra zorg. Aan het eind van schooljaar 2003/'04 behaalden ruim 164 duizend leerlingen een diploma in het voortgezet onderwijs, 6 procent meer dan in 2003/'04.

### Minder basisschoolleerlingen in Limburg

Tussen 2000/'01 en 2004/'05 bedroeg het aantal leerlingen in het basisonderwijs jaarlijks ongeveer 1,55 miljoen. Alleen regionaal zijn er flinke verschillen. In Limburg is het aantal leerlingen in vier jaar tijd met bijna 5 procent afgenomen en in Flevoland en Utrecht juist met meer dan 4 procent gestegen.

#### 2.1 Leerlingen basisonderwijs, 2004/'05 t.o.v. 2000/'01



Tabel 2.1

#### Leerlingen/studenten, 2004/'05

	Bergambacht	Zuid-Holland	Nederland
Basisonderwijs	940	326 150	1 549 140
Speciaal basisonderwijs	-	10 210	50 090
Expertisecentra	-	10 200	55 740
Voortgezet onderwijs	-	194 630	937 850
Beroepsopleidende leerweg	-	64 960	331 530
Beroepsbegeleidende leerweg	-	26 080	142 750
Hoger beroepsonderwijs (vol-/deeltijd)	-	88 100	346 760
Wetenschappelijk onderwijs (vol-/deeltijd)	-	49 720	199 910

Tabel 2.2

#### Geslaagden/afgestudeerden, 2003/'04

	Bergambacht	Zuid-Holland	Nederland
Voortgezet onderwijs	-	32 800	164 430
Beroepsopleidende leerweg	-	15 080	79 450
Beroepsbegeleidende leerweg	-	12 280	60 270
Hoger beroepsonderwijs (vt/dt)	-	10 450	59 610
Wetenschappelijk onderwijs (vt/dt)	-	5 470	23 720

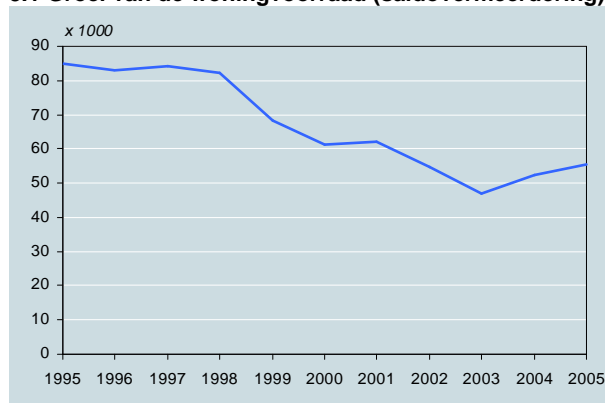
## 3. Bouwen en wonen

### 3.1 Woonruimtenvoorraad

De woonruimtenvoorraad in Nederland bestond op 1 januari 2005 uit ruim 6,8 miljoen woningen, 112 duizend wooneenheden en 95 duizend recreatiewoningen. In Zuid-Holland waren de meeste woningen en wooneenheden te vinden en in Noord-Holland de meeste recreatiewoningen.

In Nederland stonden op 1 januari 2005 gemiddeld 203 woningen op iedere vierkante kilometer land. Dat waren 20 woningen per vierkante kilometer meer dan in 1995. De woningdichtheid was het hoogst in Zuid-Holland. Daar stonden gemiddeld 535 woningen op iedere vierkante kilometer land. In Zeeland was de recreatiewoningdichtheid het hoogst. In deze provincie stonden gemiddeld 6 recreatiewoningen per vierkante kilometer land.

#### 3.1 Groei van de woningvoorraad (saldovermeerdering)



Het aantal woningen in Nederland is in 2005 met 55 duizend toegenomen. Daarmee groeide de woningvoorraad in 2005 sterker dan in de twee voorgaande jaren. De groei was echter nog niet zo hoog als in de tweede helft van de jaren negentig. In de periode 1995-1998 lag de groei van de woningvoorraad boven de 80 duizend woningen per jaar. Daarna volgden jaren van geleidelijke

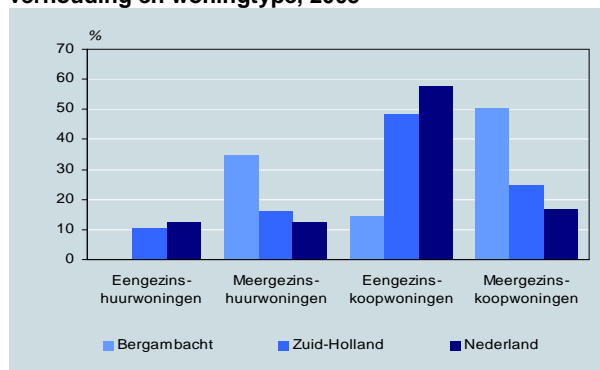
afname, tot in 2003 het laagste punt bereikt werd.

De woningvoorraad groeide relatief gezien het sterkst in de provincie Utrecht (1,4 procent). Absoluut gezien was de toename het grootst in de provincie Zuid-Holland. Daar groeide de woningvoorraad met bijna 12 duizend. Utrecht was de gemeente waar de woningvoorraad in 2005 absoluut het meest gegroeid is. Er kwamen 2 600 woningen bij, vooral door nieuwbouw in Leidsche Rijn. In Amsterdam groeide de voorraad met 1 650 woningen. Ook in Haarlemmermeer, Nijmegen en Tilburg nam de woningvoorraad behoorlijk toe. In een aantal gemeenten, zoals Beverwijk, Groningen, Hilversum en Delfzijl, daalde de woningvoorraad in 2005.

### 3.2 Nieuwbouwwoningen

Het aantal gereedgekomen nieuwe woningen in 2005 bedroeg 67 duizend. Dit betekent een groei van 3 procent ten opzichte van 2004. In dat jaar werden er ruim 65 duizend woningen opgeleverd. Deze stijging kwam volledig voor rekening van de huurwoningen. Het aantal gereedgekomen huurwoningen nam in 2005 met bijna 2 800 toe ten opzichte van een jaar eerder. Daar stond een daling van het aantal opgeleverde koopwoningen met bijna 1 100 tegenover.

#### 3.2 Gereedgekomen woningen naar eigendomsverhouding en woningtype, 2005



**Tabel 3.1**  
Woonruimtenvoorraad, 1 januari 2005

	Bergambacht	Zuid-Holland	Nederland
Voorraad woningen	3 606	1 508 403	6 858 719
saldo vermeerdering woningen in 2005*, relatief	23,6	7,7	8,0
Voorraad wooneenheden	12	23 992	111 851
Recreatiewoningen	-	11 629	95 122

**Tabel 3.2**  
Nieuwbouwwoningen, 2005

	Bergambacht	Zuid-Holland	Nederland
Nieuwbouwwoningen	89	15 749	67 016
Eigendomsverhouding			
% koopwoningen	65,2	73,5	74,8
% huurwoningen	34,8	26,5	25,2
Woningtype			
% eengezinswoningen	14,6	59,2	70,4
% meergezinswoningen	85,4	40,8	29,6

In 2005 zijn in de provincie Zuid-Holland de meeste nieuwe woningen gereedgekomen, bijna 16 duizend. Naast Zuid-Holland zijn ook in Noord-Holland meer dan 10 duizend nieuwe woningen opgeleverd.

In elk van de vier grootste gemeenten, Amsterdam, Rotterdam, 's-Gravenhage en Utrecht, zijn meer dan 2 duizend woningen gereedgekomen. In Amsterdam werden de meeste nieuwe woningen gerealiseerd. Daarnaast zijn er nog zeven andere gemeenten waar meer dan duizend woningen zijn opgeleverd, namelijk Tilburg, Haarlemmermeer, Enschede, Nijmegen, Amersfoort, Almere en Zoetermeer.

### Nieuwbouw meest eengezinskoopwoningen

Driekwart van alle gereedgekomen nieuwe woningen was een koopwoning. Ook waren de meeste woningen die opgeleverd werden eengezinswoningen. Wanneer de eigendomsverhouding en het woningtype gecombineerd worden, blijkt dat in 2005 drie op de vijf gereedgekomen woningen eengezinskoopwoningen waren. In bijna eenderde van alle gemeenten zijn in 2005 alleen maar eengezinskoopwoningen gebouwd.

De verhouding tussen nieuwbouw huur- en koopwoningen is in de afgelopen jaren behoorlijk veranderd. In 1988 was nog ruim 43 procent van de gereedgekomen woningen een huurwoning. Sindsdien is het aandeel huurwoningen behoorlijk afgenomen. In 2001 was nog maar 19 procent van de gereedgekomen woningen een huurwoning. Echter vanaf 2003 neemt het aandeel huurwoningen weer licht toe. In 2005 waren 25 van de 100 opgeleverde woningen huurwoningen.

De provincie Groningen had in 2005 met 34 procent het grootste aandeel huurwoningen in de totale nieuwbouw. In Flevoland daarentegen lag het aandeel koopwoningen juist hoog. Meer dan 84 procent van de nieuwbouwwoningen in deze provincie was een koopwoning. In 42 gemeenten was meer dan de helft van de gereedgekomen woningen een huurwoning.

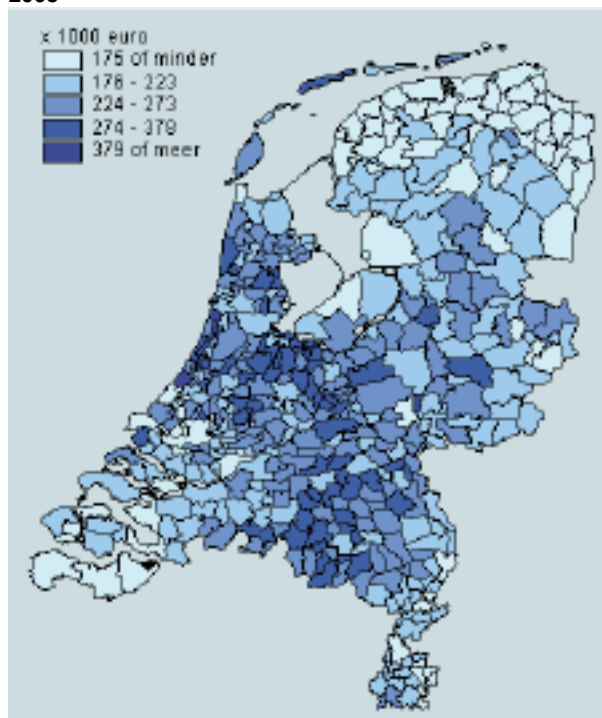
### 3.3 Waarde onroerende zaken

Op 1 januari 2005 bedroeg de gemiddelde woningwaarde volgens de Wet waardering onroerende zaken 202 duizend euro. Dit hield een stijging in van 51 procent ten opzichte van 2004. De voornaamste oorzaak van deze stijging is de nieuwe taxatie van het onroerend goed met 1 januari 2003 als nieuwe waardepeildatum. De gemiddelde woningwaarde op 1 januari 2004 was nog gebaseerd op de waardepeildatum 1 januari 1999.

In de provincie Groningen was de gemiddelde woningwaarde het laagst, namelijk 141 duizend euro. Toch is juist in deze provincie de gemiddelde woningwaarde met 58 procent het meest gestegen ten opzichte van 2004. De provincies Gelderland, Noord-Holland, Noord-Brabant en Utrecht hadden een gemiddelde woningwaarde die lag boven het nationaal gemiddelde. In de provincie Utrecht waren de woningen met 235 duizend euro gemiddeld het meest waard.

De gemiddelde woningwaarde verschilde sterk per gemeente. Er waren vier gemeenten waarin de woningen gemiddeld meer dan 500 duizend euro waard waren. In Bloemendaal bedroeg de gemiddelde woningwaarde 578 duizend euro, in Blaricum 530, in Wassenaar 520 en in Laren 519 duizend euro. Van de gemeenten waarin de gemiddelde woningwaarde 175 duizend euro of minder was, lag de helft in Groningen of Friesland. In Delfzijl en Appingedam was de waarde van de woningen gemiddeld het laagst, namelijk in beide gemeenten 116 duizend euro.

#### 3.3 Gemiddelde woningwaarde per gemeente, 1 januari 2005



**Tabel 3.3**  
**Waarde onroerende zaken, 2005\***

	Bergambacht	Zuid-Holland	Nederland
Woningen in mln. euro	956	283 667	1 392 355
Niet-woningen in mln. euro	223	83 394	379 341
Gemiddelde woningwaarde in duizend euro	271	188	202

## 4. Arbeid en sociale zekerheid

### 4.1 Arbeid

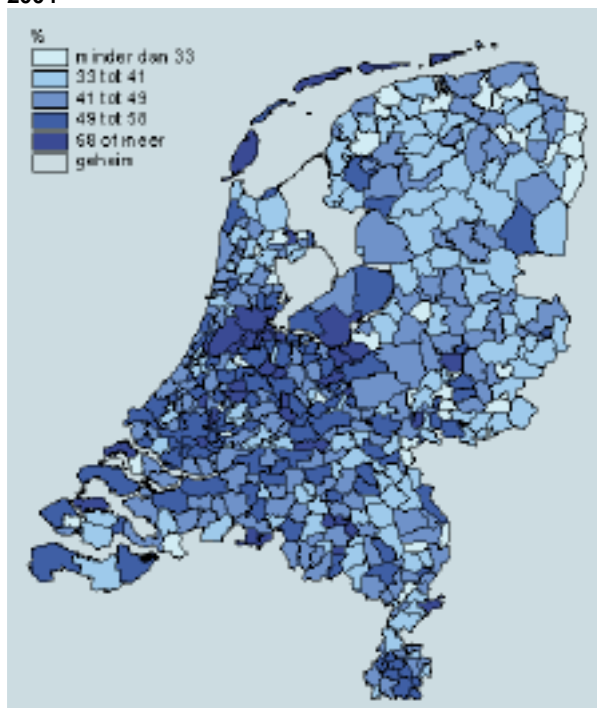
Nederland heeft tot 2005 enkele jaren te maken gehad met een minder goed draaiende economie. In 2003 was er zelfs sprake van krimp, maar in 2004 vertoonde de economie weer een licht herstel. De economische groei was met 1,3 procent echter nog te bescheiden om de werkgelegenheid te laten groeien, laat staan de werkloosheid te laten dalen.

Zowel in 2003 als in 2004 daalde het aantal banen. Overigens werd in 2002 en 2003 het verlies aan werkgelegenheid in het bedrijfsleven nog enigszins gecompenseerd door een sterke banengroei in het onderwijs en de zorg. Aan het eind van 2004 kwam ook deze groei vrijwel ten einde. Tegelijkertijd nam wel het banenverlies in het bedrijfsleven af.

#### Meeste banen in commerciële dienstverlening

Van de bijna 7 miljoen banen van werknemers eind 2004 was 47 procent te vinden in de commerciële dienstverlening. Utrecht en Noord-Holland hebben meer dan 50 procent van hun banen in de commerciële dienstverlening zitten. In het westen van Nederland was het aandeel banen in de dienstverlenende sector het grootst met ruim 84 procent.

#### 4.1 Aandeel banen in commerciële dienstverlening, 2004



Tabel 4.1

Banen van werknemers naar activiteit, 31 december 2004 (nader voorlopige cijfers)

	Bergambacht		Zuid-Holland		Nederland	
	x 1 000	%	x 1 000	%	x 1 000	%
Banen	2,65		1 488,10		6 947,40	
landbouw, bosbouw en visserij (A/B)	0,08	3	27,00	2	98,60	1
winning en nijverheid (C/F)	1,20	45	224,40	15	1 266,30	18
commerciële dienstverlening (G/K)	1,01	38	714,80	48	3 234,30	47
niet-commerciële dienstverl. (L/O)	0,36	13	521,90	35	2 348,20	34

Gemeentelijke uitschieters waren Haarlemmermeer en Vianen met meer dan 70 procent. De niet-commerciële dienstverlening was sterk vertegenwoordigd in het noorden van het land met aandelen van 40 en 37 procent in Groningen en Friesland.

In Overijssel en in het zuiden van Nederland bevonden zich relatief de meeste banen in de winning en nijverheid. Gemeentelijke uitschieters in de winning en nijverheid waren Zwartewaterland, Nieuw-Lekkerland, Haarlemmerliede en Spaarnwoude en Aalten met meer dan 50 procent.

Slechts 1 procent van de banen was te vinden in de landbouw, bosbouw en visserij. In alle provincies bedroeg het aandeel minder dan 3 procent van de banen. Per gemeente was de variatie veel groter. In de Zuid-Hollandse gemeenten Midden-Delfland en in Boskoop bedroeg eind 2004 het aandeel landbouw, bosbouw en visserij 29 procent.

### 4.2 Sociale zekerheid

#### Kentering in beroep op bijstand en WW

Mede door de licht herstellende economie kwam in 2005 een einde aan de groei van het aantal bijstands- en WW-uitkeringen. In de loop van het jaar begon het beroep op bijstand en WW af te nemen.

Het aantal bijstandsuitkeringen is in 2005 met 8 duizend afgenomen. De daling deed zich voor vanaf het tweede kwartaal en kwam volledig voor rekening van het aantal bijstandsuitkeringen dat korter dan een jaar loopt.

Vanaf begin 2002 verdubbelde het aantal uitkeringen in het kader van de Werkloosheidswet tot 340 duizend begin 2005. Daarna zette een daling in. Dit resulteerde eind december in 305 duizend WW-uitkeringen.

#### Sterke afname arbeidsongeschiktheidsuitkeringen

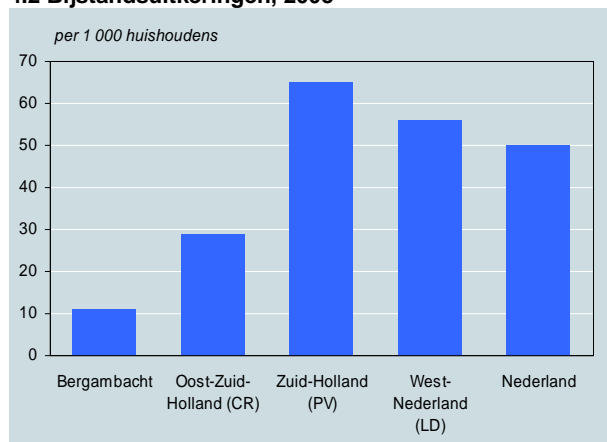
Het aantal arbeidsongeschiktheidsuitkeringen verminderde in 2005 sterk met 60 duizend. Deze dalende tendens is al vanaf 2003 waarneembaar. Het aantal arbeidsongeschiktheidsuitkeringen (WAO, WAZ en Wajong) lag eind 2005 op 878 duizend (exclusief uitkeringen aan uitkeringsgerechtigden in het buitenland), waarvan 680 duizend WAO-uitkeringen.

De Wet Verbetering Poortwachter en de wijziging van de Wet Uitbreiding Loondoorbetaling bij Ziekte zorgen voor een sterke daling van de instroom in de WAO. Sinds 1 januari 2004 moeten werkgevers het loon van een zieke werknemer twee jaar doorbetalen in plaats van één jaar. Dit heeft gezorgd voor een extra daling van nieuwe WAO-uitkeringen in 2005.

### Bijstandsuitkeringen in de grote steden

In grootstedelijke gebieden wordt aan relatief veel huishoudens bijstand verstrekt. De meeste bijstandsuitkeringen gaan naar alleenstaanden en eenoudergezinnen en deze wonen naar verhouding vaak in grootstedelijke gebieden.

#### 4.2 Bijstandsuitkeringen, 2005



Eind 2005 werden in Nederland 355 duizend bijstandsuitkeringen verstrekt. Dat waren er 50 per duizend huishoudens. Rotterdam spande de kroon, want daar kregen 133 van de duizend huishoudens bijstand. In Amsterdam

en Heerlen waren dit er 97 en 96. In Rozendaal was de bijstandsafhankelijkheid het laagst met 0 per duizend.

### WW in het noorden en zuiden

Eind 2005 waren er 305 duizend WW-uitkeringen of 28 per duizend inwoners van 15 tot en met 64 jaar (de potentiële beroepsbevolking). De werkloosheid was vooral hoog in het noorden en het zuiden van Nederland. De drie noordelijke provincies en Limburg hadden relatief de meeste WW-uitkeringen, namelijk meer dan 33 per duizend inwoners van 15 tot en met 64 jaar. De Randstadprovincies en Zeeland hadden relatief het laagste aantal, namelijk 25 en minder. In de gemeenten Roermond, Schiermonnikoog, Heerlen en Brunssum was het aantal WW-uitkeringen relatief het hoogst met meer dan 46. In Valkenburg was het aandeel WW-uitkeringen het laagst met 6.

### Arbeidsongeschiktheid in Limburg en Drenthe

Het aantal arbeidsongeschiktheidsuitkeringen lag eind december 2005 op 878 duizend. Dat zijn er 80 per duizend inwoners van 15 tot en met 64 jaar. In Limburg en Drenthe was de arbeidsongeschiktheid eind 2005 relatief het hoogst met 102 en 93 en in Zuid-Holland en Zeeland het laagst met 65 en 72. In de gemeenten Heel, Gennep en Reiderland was het aantal relatief het hoogst met meer dan 140. De gemeente Graafstroom sloot met 37 de rij.

**Tabel 4.2**  
**Uitkeringen algemene bijstand (WWB), 31 december 2005**

	Bergambacht		Zuid-Holland		Nederland	
	abs.	rel. <sup>1)</sup>	abs.	rel. <sup>1)</sup>	abs.	rel. <sup>1)</sup>
WWB-uitkeringen	40	11	100 220	65	355 010	50
WWB-uitkeringen 15-64 jaar	40		91 550		329 020	
mannen	10		38 220		141 590	
vrouwen	20		53 340		187 430	

<sup>1)</sup> Per 1 000 huishoudens.

**Tabel 4.3**  
**Uitkeringen arbeidsongeschiktheid (AO), 31 december 2005**

	Bergambacht		Zuid-Holland		Nederland	
	abs.	rel. <sup>1)</sup>	abs.	rel. <sup>1)</sup>	abs.	rel. <sup>1)</sup>
AO-uitkeringen	260	43	151 320	65	877 640	80
mannen	150		79 080		497 720	
vrouwen	110		72 220		397 810	
WAO-uitkeringen	210	35	120 360	51	680 450	62
mannen	120		61 080		363 780	
vrouwen	90		59 270		316 610	
Wajong-uitkeringen	30	5	24 380	10	146 010	13
mannen	10		13 330		80 630	
vrouwen	20		11 040		65 370	
WAZ-uitkeringen	30	5	6 590	3	51 180	5

<sup>1)</sup> Per 1 000 inwoners 15-64 jaar.

**Tabel 4.4**  
**Uitkeringen werkloosheid, 31 december 2005**

	Bergambacht		Zuid-Holland		Nederland	
	abs.	rel. <sup>1)</sup>	abs.	rel. <sup>1)</sup>	abs.	rel. <sup>1)</sup>
WW-uitkeringen	80	13	55 290	24	305 140	28
mannen	40		30 410		167 530	
vrouwen	30		24 880		137 600	
IOAW- en IOAZ-uitkeringen	0		3 250		13 130	

<sup>1)</sup> Per 1 000 inwoners 15-64 jaar.

## 5. Bedrijfsvestigingen en landbouw

### 5.1 Bedrijfsvestigingen

Het aantal bedrijfsvestigingen is in de periode 2003-2005 toegenomen met ruim 23 duizend tot 801 duizend. Dit is een groei van 1,5 procent per jaar. Vooral het aantal vestigingen in de zakelijke en de niet-commerciële dienstverlening is flink gestegen. Ook over een langere periode bekeken, neemt het aantal vestigingen toe. Zo waren er in 1995 nog 666 duizend vestigingen.

#### Meer zakelijke diensten, minder horeca en kleding

In de zakelijke dienstverlening groeit het aantal advocaten- en accountantskantoren, uitzendbureaus, adviesbureaus en ICT-diensten al over een langere periode. In verschillende andere branches neemt het aantal bedrijven af. Zo verminderde in de laatste vijf jaar het aantal bedrijfsvestigingen in de horeca met 4,9 duizend tot ongeveer 40 duizend. Ook is het aantal vestigingen in de aan mode verwante industrie, zoals kleding, bont, leer en schoenen fors gedaald. In 1995 waren dit nog ruim 4,3 duizend vestigingen, tegen bijna 3,3 duizend in 2005. Dit heeft onder meer te maken met de overplaatsing van deze industrieën naar lagelonenlanden.

#### Meeste bedrijfsvestigingen in het westen

De meeste bedrijfsvestigingen zaten in het westen van Nederland. In Zuid-Holland waren het er 158 duizend en

in Noord-Holland 140 duizend, samen 37 procent van het totale aantal bedrijfsvestigingen. De vier grote gemeenten hadden de meeste vestigingen (samen 109 duizend), met Amsterdam aan kop met bijna 46 duizend bedrijfsvestigingen.

Per provincie bekeken, zaten relatief de meeste landbouw-, bosbouw- en visserijbedrijfsvestigingen in de provincies Friesland, Overijssel, Drenthe en Zeeland. In deze provincies lag begin 2005 het aandeel boven de 20 procent. De Brabantse gemeente Sint Anthonis had als enige meer dan de helft van de vestigingen in deze bedrijfstak. De gemeente Zandvoort sloot de rij met 0,2 procent.

Friesland en Noord-Brabant hadden relatief veel vestigingen in de winning en nijverheid zitten, namelijk 18 procent. Overigens waren de verschillen provinciaal gezien niet groot, aangezien Zeeland het laagste aandeel had met 13 procent. Per gemeente waren de verschillen wat groter, sloot Rozendaal de rij met 4 procent en stond Edam-Volendam bovenaan met 37 procent.

De commerciële dienstverlening kwam veel voor in het westen van het land en de niet-commerciële dienstverlening in Zeeland. In vijf gemeenten, waaronder Amsterdam, deed 70 procent van de vestigingen aan commerciële dienstverlening. In het Gelderse Rozendaal zaten met 36 procent relatief de meeste vestigingen in de niet-commerciële dienstverlening.

**Tabel 5.1**  
Bedrijfsvestigingen naar activiteit, 1 januari 2005

	Bergambacht		Zuid-Holland		Nederland	
	abs.	%	abs.	%	abs.	%
Bedrijfsvestigingen	575		157 695		800 820	
landbouw, bosbouw en visserij (A/B)	130	22,5	12 235	7,8	96 770	12,1
winning en nijverheid (C/F)	110	19,4	24 600	15,6	128 350	16,0
commerciële dienstverlening (G/K)	260	45,4	94 545	60,0	446 410	55,7
niet-commerciële dienstverlening (L/O)	75	12,7	26 315	16,7	129 290	16,1

**Tabel 5.2**  
Veestapel, 2005

	Bergambacht	Zuid-Holland	Nederland
Veestapel	15 960	1 753 489	113 427 709
rundvee	4 924	192 018	3 798 804
varkens	3 720	152 425	11 311 558
kippen	1 350	1 193 554	92 914 176
overig vee	5 966	215 492	5 403 171

## 5.2 Landbouw

### Meer hokdierbedrijven, tegen de trend in

Er zijn steeds minder land- en tuinbouwbedrijven in Nederland. In 2005 waren er nog 82 duizend bedrijven, tegen 113 duizend in 1995. Dit is een vermindering van 60 bedrijven per week. Tegen deze dalende trend in is het aantal legkippenbedrijven het afgelopen jaar met 5 procent gegroeid. Het aantal vleesvarkensbedrijven steeg zelfs met 9 procent. In 2005 waren er 5,5 miljoen vleesvarkens en 43 miljoen leghennen. Het aantal leghennen was hiermee weer terug op het niveau van vóór de vogelpestcrisis in 2003.

### Veestapel groeit

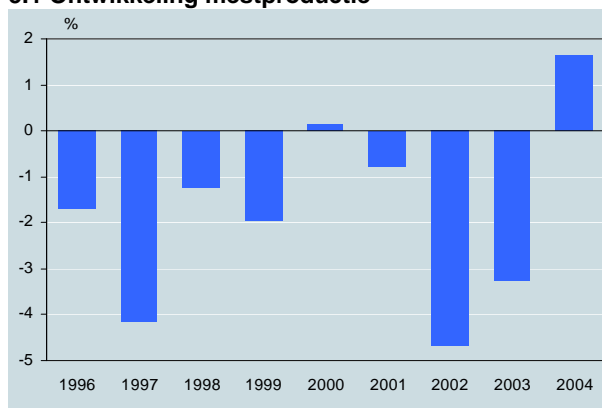
Zowel het aantal varkens als het aantal runderen lag 1 procent hoger in 2005 dan een jaar eerder. Van de varkens in Nederland bevond 44 procent zich in Noord-Brabant. Venray telde 437 duizend varkens en Sint Anthonis 340 duizend. Gelderland had met bijna 900 duizend de meeste runderen, namelijk 23 procent van het totaal. Hier kwam Noord-Brabant als tweede met 17 procent. De meeste runderen stonden in de Gelderse buurgemeenten Ede en Barneveld, namelijk beide net iets meer dan 100 duizend stuks. Dit waren hoofdzakelijk vleeskalveren.

Het aantal kippen is net als een jaar eerder met ruim 8 procent toegenomen. Bijna de helft van de kippenstapel bevond zich in Noord-Brabant en Gelderland. De kippenrijkste gemeenten waren Venray en Barneveld met beide meer dan 3 miljoen stuks.

## 5.3 Productie van mest en mineralen

In 2004 produceerde de Nederlandse veestapel 70 miljard kg mest. Hiermee nam voor het eerst sinds jaren de mestproductie enigszins toe. Daarentegen daalde de stikstofuitscheiding met 2 procent tot 454 miljoen kg. Dit kwam door een afname bij runderen, schapen, geiten en varkens. De fosfaatuitscheiding lag met 160 miljoen kg iets onder het niveau van 2003.

### 5.1 Ontwikkeling mestproductie



De meeste mest werd uiteraard geproduceerd in de provincies met het meeste vee, namelijk Noord-Brabant, Gelderland en Overijssel. Hof van Twente en Ede stonden op gemeentelijk niveau bovenaan met zo'n 900 duizend ton mest.

De hoogste uitscheiding van stikstof per hectare vond plaats in de Brabantse gemeenten Best en Son en Breugel, namelijk bijna 1 000 kg. De gemeente Best had ook de hoogste uitscheiding van fosfaat en kalium per hectare met respectievelijk ruim 400 en bijna 700 kg.

**Tabel 5.3**  
Oppervlakte cultuurgrond per hoofdtype, 2005

	Bergambacht	Zuid-Holland	Nederland
Totale oppervlakte in are	242 907	14 005 557	192 245 968
% akkerbouwbedrijven	-	24,4	25,0
% tuinbouw- en blijvende teeltbedrijven	0,2	10,2	5,5
% graasdierbedrijven	99,5	55,3	56,9
% hokdierbedrijven	-	0,3	2,2
% combinaties	0,3	9,8	10,5

**Tabel 5.4**  
Mineralen in kg per ha cultuurgrond, 2004

	Bergambacht	Zuid-Holland	Nederland
Stikstofuitscheiding	239	163	240
Fosfaat	75	52	84
Kalium	319	212	262

**Tabel 5.5**  
Mesthoeveelheden in 1 000 kg, 2004

	Bergambacht	Zuid-Holland	Nederland
Dunne mest	91 717	3 604 594	66 776 053
Vaste mest	1 621	109 305	2 737 191

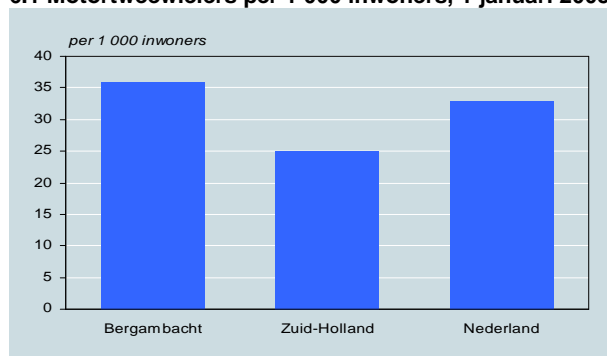


## 6. Verkeer en vervoer

### 6.1 Vervoermiddelen

Op 1 januari 2005 stonden er bij het RDW Centrum voor Voertuigtechniek en Informatie bijna 7 miljoen personenauto's geregistreerd. Dat waren er 84 duizend meer dan een jaar eerder. Een op de negen personenauto's stond op naam van een (lease)bedrijf. De aanwezigheid van een groot (lease)bedrijf in een gemeente kan een vertekend beeld opleveren van het aantal personenauto's in die gemeente en in de betreffende provincie. Op benzine reed 81 procent, op diesel 16 procent en op LPG 3 procent. In 2004 is het aantal bedrijfsauto's met 28 duizend toegenomen.

#### 6.1 Motortweewielers per 1 000 inwoners, 1 januari 2005



In elf jaar tijd verdubbelde het aantal geregistreerde motortweewielers tot 537 duizend begin 2005. Het aandeel met een cilinderinhoud van meer dan 750 cc

steeg van ruim 32 procent begin 2000 tot bijna 38 procent begin 2005. In Drenthe waren er 43 motortweewielers per duizend inwoners, in Overijssel 39 en in Zuid-Holland slechts 25.

### 6.2 Verkeersongevallen

Het aantal verkeersdoden is vorig jaar opnieuw gedaald. In 2005 zijn er 817 mensen omgekomen in het verkeer. Dat zijn er 64 minder dan in 2004. Vooral onder jeugdige en gemotoriseerde verkeersdeelnemers is het aantal doden afgenomen. Het aantal dodelijk verongelukte voetgangers is wel gestegen.

Er zijn 8 929 verkeersongevallen geregistreerd in 2005 waarbij sprake was van een ziekenhuisopname en waarbij de politie werd gewaarschuwd. Dit was 1 procent minder dan in 2004. In Flevoland daalde het aantal zelfs met bijna 40 procent maar in Noord-Holland bedroeg de stijging 9 procent. Bij de verkeersongevallen werden 9 401 gewonden in een ziekenhuis opgenomen.

### 6.3 Lengte van wegen

Het Nederlandse wegennet had begin 2005 een totale lengte van ruim 134 duizend kilometer. Er kwamen vooral nieuwe straten in nieuwbouwwijken bij die voor de groei van 835 kilometer in een jaar zorgden. In vier jaar tijd was er een toename van 2,9 procent. In die periode kwam er door veel nieuwbouw meer dan 20 procent weg bij in Bergschenhoek en Berkel en Rodenrijs. Ook in grote gemeenten als Haarlemmermeer, Amersfoort en Almere bedroeg de groei meer dan 10 procent.

**Tabel 6.1**  
Vervoermiddelen, 1 januari 2005

	Bergambacht		Zuid-Holland		Nederland	
	abs.	rel. <sup>1)</sup>	abs.	rel. <sup>1)</sup>	abs.	rel. <sup>1)</sup>
Personenauto's	4 043	436	1 359	421	6 991	991
Bedrijfsauto's	898		196	629	1 098	282
Motortweewielers	338	36	87	202	536	934

<sup>1)</sup> Per 1 000 inwoners.

**Tabel 6.2**  
Verkeersongevallen, 2005

	Bergambacht	Zuid-Holland	Nederland
Verkeersongevallen	10	1 442	8 929
Verkeersdoden	-	95	817
Verkeersgewonden	17	1 526	9 401

Bron: Adviesdienst Verkeer en Vervoer (AVV) van het Ministerie van Verkeer en Waterstaat.

Bron verkeersdoden: CBS en Adviesdienst Verkeer en Vervoer (AVV) van het Ministerie van Verkeer en Waterstaat.

**Tabel 6.3**  
Lengte van wegen in km, 2005

	Bergambacht	Zuid-Holland	Nederland
Totale weglengte	75	15 673	134 218
gemeentelijke en waterschapswegen	64	14 259	121 297
provinciale wegen	11	696	7 743
rijkswegen	-	719	5 178

## 7. Oppervlakte, dichtheden en bodemgebruik

### 7.1 Oppervlakte

De totale oppervlakte van Nederland beslaat 41,5 duizend vierkante kilometer. Deze was in 2005 ingedeeld bij 467 gemeenten. De helft van de gemeenten was kleiner dan 58 vierkante km. Lelystad en het Noord-Hollandse Bennebroek vormden de extremen met achtereenvolgens 765 en nog geen 2 vierkante km.

#### Grootste gemeenten in noorden en oosten

Van de totale oppervlakte is ruim 81 procent land. De qua land grootste gemeenten liggen in het noorden en oosten van het land. De gemeente Noordoostpolder had in 2005 met 460 vierkantekm het meeste land. Hierna volgden Midden-Drenthe, Apeldoorn en Emmen met circa 340 vierkante km.

#### Lelystad meeste binnenwater

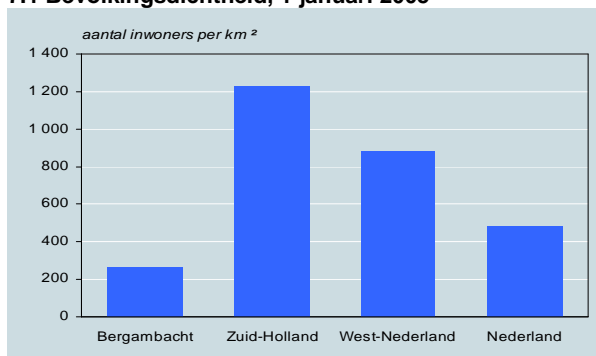
Binnenwater beslaat 9 procent van de totale oppervlakte en 10 procent is buitenwater. Bijna alle gemeenten hebben binnenwater. Lelystad was in 2005 met ruim 500 vierkante km met afstand koploper gevolgd door andere aan het IJsselmeer gelegen gemeenten. De gemeenten Margraten, Groesbeek en Simpelveld hebben geen water van betekenis. Slechts een op de tien gemeenten heeft buitenwater binnen haar grenzen. De gemeente Terschelling omvat met bijna 600 vierkante km al sinds jaar en dag de grootste oppervlakte buitenwater.

### 7.2 Dichtheden

#### Bevolkingsdichtheid stijgt gestaag

In Nederland woonden in 2005 gemiddeld 483 inwoners per vierkante km land. Deze bevolkingsdichtheid neemt gestaag toe. Zo woonden er in 1995 nog gemiddeld 455 inwoners per vierkante km. De bevolkingsdichtheid is in het westen ruim vier maal zo groot als in het noorden van het land. De gemeente 's-Gravenhage heeft de hoogste bevolkingsdichtheid, gevolgd door Leiden en Haarlem. Het minst dicht bevolkt zijn de gemeenten op de Waddeneilanden Schiermonnikoog, Terschelling en Vlieland.

#### 7.1 Bevolkingsdichtheid, 1 januari 2005



#### Amsterdam het drukst

Een maat voor drukte van een gebied is de omgevingsadressendichtheid. Volgens deze maat was Amsterdam verreweg het drukst met 6 duizend adressen per vierkante km. 's-Gravenhage volgde met bijna 4,7 duizend adressen per vierkante km. Hierna kwamen Rotterdam en enkele andere grote gemeenten uit de Randstad. Het minst druk waren het Noord-Hollandse Schermer en het Friese Littenseradiel.

Tabel 7.1  
Oppervlakte in km<sup>2</sup>, 2005

	Bergambacht	Zuid-Holland	Nederland
Totaal	38,05	3 418,50	41 543,07
land	35,09	2 818,10	33 783,39
water	2,96	600,40	7 759,68
binnenwater	2,96	413,69	3 574,38
buitenwater	-	186,71	4 185,29

Tabel 7.2  
Dichtheden, 1 januari 2005

	Bergambacht	Zuid-Holland	Nederland
Woningdichtheid	103	535	203
Bevolkingsdichtheid	264	1 227	483
Omgevingsadressendichtheid	416	2 681	1 865

### Woningdichtheid hoogst in 's-Gravenhage

Het aantal woningen per vierkante km in Nederland was gemiddeld 203. De provincies Drenthe, Friesland en Zeeland bleven onder de 100 woningen per vierkante km, terwijl dit getal in Zuid-Holland boven de 500 lag. Van de gemeenten kende 's-Gravenhage de hoogste woningdichtheid, gevolgd door Amsterdam, Leiden en Haarlem. Op de Waddeneilanden Schiermonnikoog, Vlieland en Terschelling was de woningdichtheid het laagst. Overigens tellen recreatiewoningen niet mee in dit getal.

## 7.3 Bodemgebruik

Bijna 70 procent van het landoppervlak in Nederland was in gebruik voor de land- en tuinbouw. Dat areaal neemt geleidelijk af. Wonen, werken en recreëren vragen steeds meer ruimte.

### Westen en zuiden sterker bebouwd

West- en Zuid-Nederland waren meer dan gemiddeld bebouwd, terwijl de noordelijke en oostelijke provincies en Zeeland onder het gemiddelde bebouwingspercentage bleven. Met een bebouwd gebied van bijna 18 procent was Zuid-Holland het sterkst bebouwd. Hierna volgden Noord-Holland en Utrecht. Het minst bebouwd waren de provincies Friesland, Flevoland, Drenthe en Zeeland.

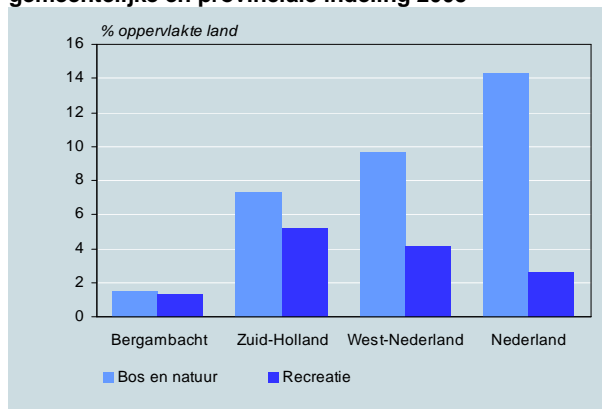
### Areaal land- en tuinbouw neemt af

Het areaal dat wordt gebruikt voor land- en tuinbouw neemt geleidelijk af. Desondanks is nog steeds veel land in gebruik voor land- en tuinbouw. In de provincies Utrecht, Noord-Holland, Gelderland en Zuid-Holland zelfs nog 62 procent en in Groningen 82 procent. De grond in Littenseradiel was voor meer dan 95 procent in agrarisch gebruik maar in Zandvoort en Vlieland slechts voor 0,2 en 0,1 procent.

### Oppervlakte bos en natuur neemt toe

De oppervlakte bos en natuur in Nederland neemt toe. Tussen 1996 en 2000 is het areaal bos met 60 vierkante km gegroeid, maar natuurlijke terreinen namen met 10 vierkante km af. Enkele Waddengemeenten en het Gelderse Rozendaal hadden meer dan 10 vierkante km bos en natuur per 1 000 inwoners. Vier op de tien gemeenten had echter minder dan 0,1 vierkante km bos en natuur per 1 000 inwoners. In Gelderland was bijna een kwart van het land voor bos en natuur en in de provincie Groningen nog geen 6 procent.

### 7.2 Oppervlakte bos en natuur en recreatie, 2000 naar gemeentelijke en provinciale indeling 2005



### Meer recreatieterrein in het westen

Er was een kleine 900 vierkante km recreatieterrein in Nederland. Dit zijn parken, plantsoenen, sportterreinen, volkstuinen en attractie- en bungalowparken. In West-Nederland was in verhouding meer terrein in gebruik voor recreatie dan in de andere delen van het land. Het meeste recreatieterrein hadden de Zuid-Hollandse gemeenten Rijswijk en Rozenburg. Hier was meer dan 20 procent van de oppervlakte land in gebruik voor recreatie.

Tabel 7.3  
Bodemgebruik, 2000 naar gemeentelijke en provinciale indeling 2005

	Bergambacht	Zuid-Holland	Nederland
Bebouwd			
ha	181	50 053	318 330
in % oppervlakte land	5,2	17,8	9,4
ha/1 000 inwoners	20	14	20
Bos en natuur			
ha	54	20 441	483 462
in % oppervlakte land	1,5	7,3	14,3
ha/1 000 inwoners	6	6	30
Recreatie			
ha	45	14 547	88 877
in % oppervlakte land	1,3	5,2	2,6
ha/1 000 inwoners	5	4	5
Landbouw			
ha	3 152	175 364	2 326 058
in % oppervlakte land	89,8	62,2	68,9
ha/1 000 inwoners	340	51	143

## 8. Regionale indelingen 2005

### 8.1 Gemeentelijke indeling 2005

Per 1 januari 2005 telde Nederland 467 gemeenten: in 2004 waren dat 483 gemeenten. Afgelopen jaar zijn er 27 Nederlandse gemeenten opgeheven en overgegaan in elf nieuwe. Per saldo verdwenen dus zestien gemeenten. Op één na lagen ze alle in de provincie Gelderland. De laatste keer dat een dergelijke grootschalige herindeling is doorgevoerd, was in 2001 in de provincie Overijssel. In dat jaar verdwenen achttien gemeenten.

#### 8.1 Nieuwgevormde gemeenten in Gelderland en Overijssel, 2005



#### Nederland en haar grondgebied

De Nederlandse gemeentegrenzen zijn continu in beweging. In 1965 bestond het gemeentelijk landschap uit 966 gemeenten. Daarna zijn vrijwel ieder jaar gemeenten samengevoegd, nieuwe gemeenten gevormd en oude opgeheven. Daardoor waren er in 2005 nog maar 467 gemeenten over.

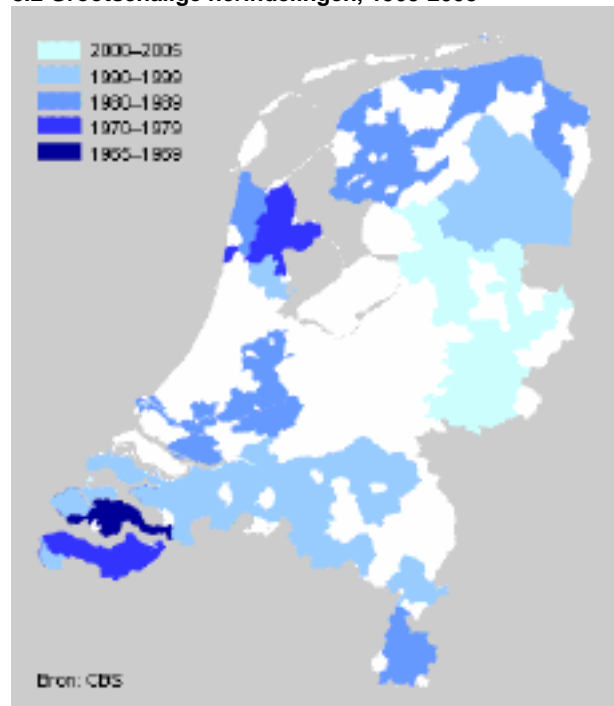
De meeste gemeentelijke herindelingen hebben schaalvergroting als achtergrond. Maar ook veranderingen in de natuurlijke grenzen, zoals de inpoldering van meren, geven soms aanleiding tot bestuurlijke herindelingen.

Zo kwam er in 1986 Flevoland bij als twaalfde provincie, gecreëerd van land herwonnen van de voormalige Zuiderzee. Bestond Flevoland in 1986 nog uit één gemeente, inmiddels zijn dat er zes.

#### Grootschalige herindelingen

De afgelopen veertig jaar zijn er veel grootschalige herindelingen doorgevoerd. Daarbij werden in één keer grote delen van provincies of zelfs gehele provincies heringericht. In de jaren zestig begon het met de provincie Zeeland. In de jaren zeventig was het naast Zeeland ook de beurt aan Noord-Holland. Daarna volgden in de jaren tachtig Limburg, Friesland, Zuid-Holland, Utrecht, Groningen en weer Noord-Holland. In de jaren negentig vonden de grootschalige herindelingen vooral plaats in Noord-Brabant en Drenthe. In 2001 was het Overijssel en in 2005 was het voor Gelderland de eerste keer dat er in één jaar meer dan tien gemeenten verdwenen.

#### 8.2 Grootschalige herindelingen, 1965-2005



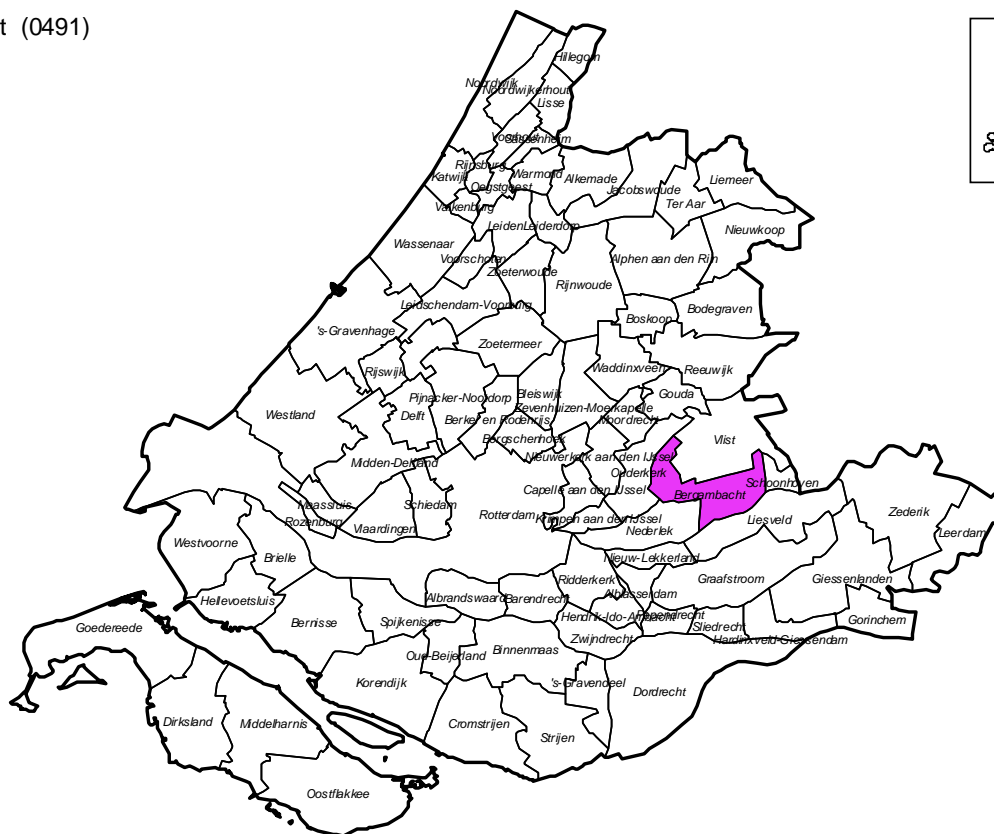
#### Regionalisering

De schaalvergroting leidt de laatste jaren steeds meer tot gemeentenamen met een regionaal karakter. De namen zijn vaak te herleiden tot rivieren, natuurgebieden of landstrekken. Voorbeelden zijn Dinkelland en Lingewaard in 2003, Westland en Midden-Delfland in 2004 en Oude IJsselstreek, Berkelland en Montferland in 2005.

## 8.2 Gebieden in Nederland

Bergambacht (0491)

1 januari 2005



**Tabel 8.1**  
**Gebieden in Nederland, 2005**

Code	Gebied/regio	Naam
09	Arrondissement	's-Gravenhage
16	Brandweergebied	Hollands-Midden
33	Cebuco-verzorgingsgebied	Gouda
28	COROP-gebied	Oost-Zuid-Holland
28	COROP-plusgebied	Oost-Zuid-Holland
280	COROP-subgebied	Oost-Zuid-Holland
075	Economisch-geografisch gebied	Krimpenerwaard
18	Gezondheidsregio	Midden Holland
45	GGD-gebied	GGD Midden-Holland
00	Grootstedelijke agglomeratie	Niet van toepassing
34	Kantongebied	Gouda
12	Kiesdistrict	Leiden
2806	Landbouwgebied	Krimpenerwaard en Oostelijk Rijnland
09	Landbouwgebied (groep)	Hollands/Utrechts Weidegebied
03	Landsdeel	West-Nederland
51	Noodaal gebied	Gouda
NL3	NUTS1-gebied	West-Nederland
NL33	NUTS2-gebied	Zuid-Holland
NL334	NUTS3-gebied	Oost-Zuid-Holland
16	Onderwijsgebied	Noord-Zuid-Holland
16	Politieregio	Hollands Midden
28	Provincie	Zuid-Holland
03	Ressort	's-Gravenhage
21	RPA-gebied	Rijn-Gouwe
00	Stadsgewest	Niet van toepassing
17	Toeristengebied	Overig Nederland
27	Wgr-samenwerkingsgebied	Zuid-Holland-Oost
29	Woningmarktgebied	Rijnstreek/Midden-Holland/Alblasserwaard

## 9. Kerncijfers wijken en buurten

### Indeling in wijken en buurten

De onderverdeling van gemeenten in wijken en buurten dateert van de volkstelling in 1947. De 467 gemeenten in 2005 bestonden uit 2 491 wijken en 11 286 buurten. Iedere gemeente heeft minimaal één wijk en iedere wijk is opgebouwd uit minimaal één buurt. Buurten vormen het laagste regionale niveau.

De indeling naar wijken en buurten wordt gemaakt door de gemeenten, aansluitend op hun wensen voor beleidsvorming. Voor de vergelijkbaarheid van buurten worden zij zo mogelijk afgebakend volgens landelijke richtlijnen. Voor woongebieden worden buurten zoveel mogelijk naar homogene bebouwing ingedeeld, voor zover het aantal inwoners niet te hoog wordt. Voor werkgebieden en grotere recreatiegebieden wordt een maximum aan de oppervlakte nagestreefd. Voor de indeling van gebieden met verspreide bebouwing vormen lokale inzichten het uitgangspunt. Overigens loopt de indeling naar wijken en buurten niet altijd gelijk met postcodegebieden.

Een woongebied of landelijk gebied wordt dus volgens verschillende richtlijnen ingedeeld naar wijken en buurten. Zo zijn er stedelijke gemeenten met een historische stadskern binnen de grenzen. De bebouwing binnen deze steden bepaalt voor een belangrijk deel de indeling in wijken en buurten. Een voorbeeld hiervan is de gemeente Amersfoort in de provincie Utrecht.

#### 9.1 Amersfoort, 1 januari 2005



Daarnaast zijn er landelijke gemeenten met kleine woonkernen die omringd worden door agrarisch gebied. De woonkernen vormen dan buurteilandjes. Het omliggende landelijk gebied wordt naar lokale inzichten ingedeeld. Een voorbeeld hiervan is de gemeente Aa en Hunze in de provincie Drenthe.

#### 9.2 Aa en Hunze, 1 januari 2005



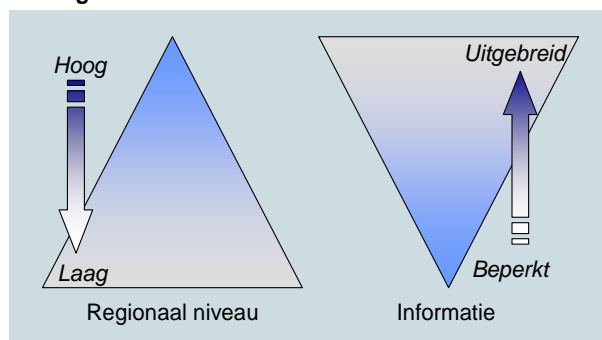
Combinaties van bovenstaande onderverdelingen zijn ook mogelijk. De ruimte kan ook meer planmatig worden ingericht. Hierbij kan worden gedacht aan een gemeente als Noordoostpolder en de Flevolandse gemeenten in het algemeen.

Aan elk gebied is een unieke code toegekend van acht posities. De wijk- en buurtcode is opgebouwd uit een gemeentecode van vier posities, een wijkcode van twee posities en een buurtcode van twee posities. De overzichtskaart op pagina 24 geeft inzicht in de ligging en de omvang van de buurten. Ook is een kaart opgenomen van de bevolkingsdichtheid en van het relatieve arbeidsongeschiktheidsniveau per buurt. Deze thematische kaarten zijn weggelaten bij die gemeenten waar het aantal buurten of het aantal klassen te klein is voor een zinvolle weergave. De buurtkaart laat zien of een fenomeen gelijkmatig is verdeeld over de buurten van een gemeente.

### Beschikbaarheid uitkomsten wijken en buurten

Met de kerncijfers wijken en buurten is het mogelijk buurten onderling te typeren en te vergelijken. In tabellen 9.1 tot en met 9.4 wordt een selectie gepresenteerd uit de gegevens beschikbaar in StatLine. Om redenen van betrouwbaarheid en geheimhouding kunnen cijfers ontbreken als ze op onvoldoende waarnemingen berusten. Dit is met een . (punt) aangegeven. De beschikbaarheid van uitkomsten is op buurniveau beperkter dan op hogere regionale niveaus. Schematisch kan dit als volgt worden weergegeven.

#### 9.3 Regionale statistieken en beschikbaarheid



De top van de linker driehoek heeft betrekking op Nederland als geheel, de onderkant op de vele buurten die ons land telt. Het veld binnen deze driehoek wordt begrensd door de verschillende gebiedsindelingen, uiteenlopend van landsdeel tot buurt. De hoeveelheid beschikbare informatie is omgekeerd evenredig met het aantal gebieden. Op nationaal en hoog-regionaal niveau is er een uitgebreide beschikbaarheid van informatie. Denk hierbij aan uitkomsten over het consumentenprijsindexcijfer of de internationale handel. Het "niveau Nederland" kan hier worden gebruikt als een eenheid in internationaal vergelijkende studies.

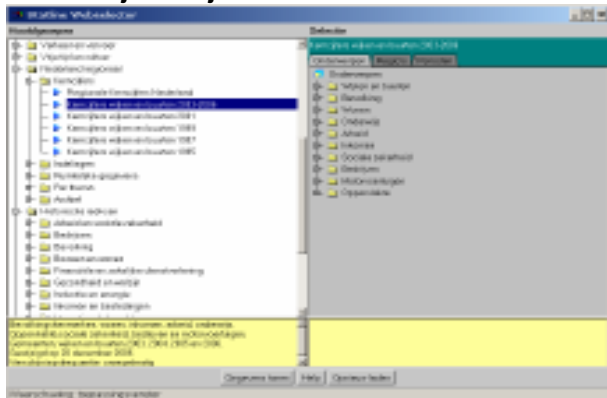
Betrouwbare uitkomsten over (wijken en) buurten kunnen alleen worden samengesteld uit onderzoeken met voldoende grote steekproeven of registraties. Zo zijn er gegevens uit de gemeentelijke basisadministratie (GBA) voor het aantal inwoners naar geslacht, leeftijd en herkomst. En er zijn gegevens opgenomen uit de

registraties van uitkeringen en motorvoertuigen. Van steekproeven zijn er uitsluitend gegevens opgenomen uit het zeer uitgebreide regionaal inkomensonderzoek. Enquêtes die bij het steekproefontwerp geen rekening (kunnen) houden met representativiteit over buurten, worden niet opgenomen, evenals uitkomsten van enquêtes die enkel op lokaal niveau worden afgenomen.

### **Kerncijfers Wijken en Buurten in StatLine**

In StatLine zijn er nu wijk- en buurtgegevens te vinden over de thema's bevolking, wonen, onderwijs, arbeid, inkomen, sociale zekerheid, bedrijven, motorvoertuigen en oppervlakte.

### **9.4 Kerncijfers Wijken en Buurten in StatLine**



Er zijn StatLine-publicaties met wijk- en buurtgegevens vanaf 1995 (tweejaarlijks) en vanaf 2003 (jaarlijks). Ter illustratie is in figuur 9.4 de publicatie 'Kerncijfers wijken en buurten 2003-2006' geselecteerd. In het rechterdeel van het schema ziet u vervolgens een overzicht van de onderwerpen in deze publicatie. Een voorbeeld van enkele uitkomsten vindt u in de tabellen 9.1 tot en met 9.4 van deze Gemeente Op Maat. In hoofdstuk 10 wordt een uitleg gegeven hoe u de onderwerpen uit een StatLine-publicatie zoals de Kerncijfers wijken en buurten kunt raadplegen, bewerken of opslaan. In StatLine vindt u ook de meest recente gegevens over wijken en buurten.

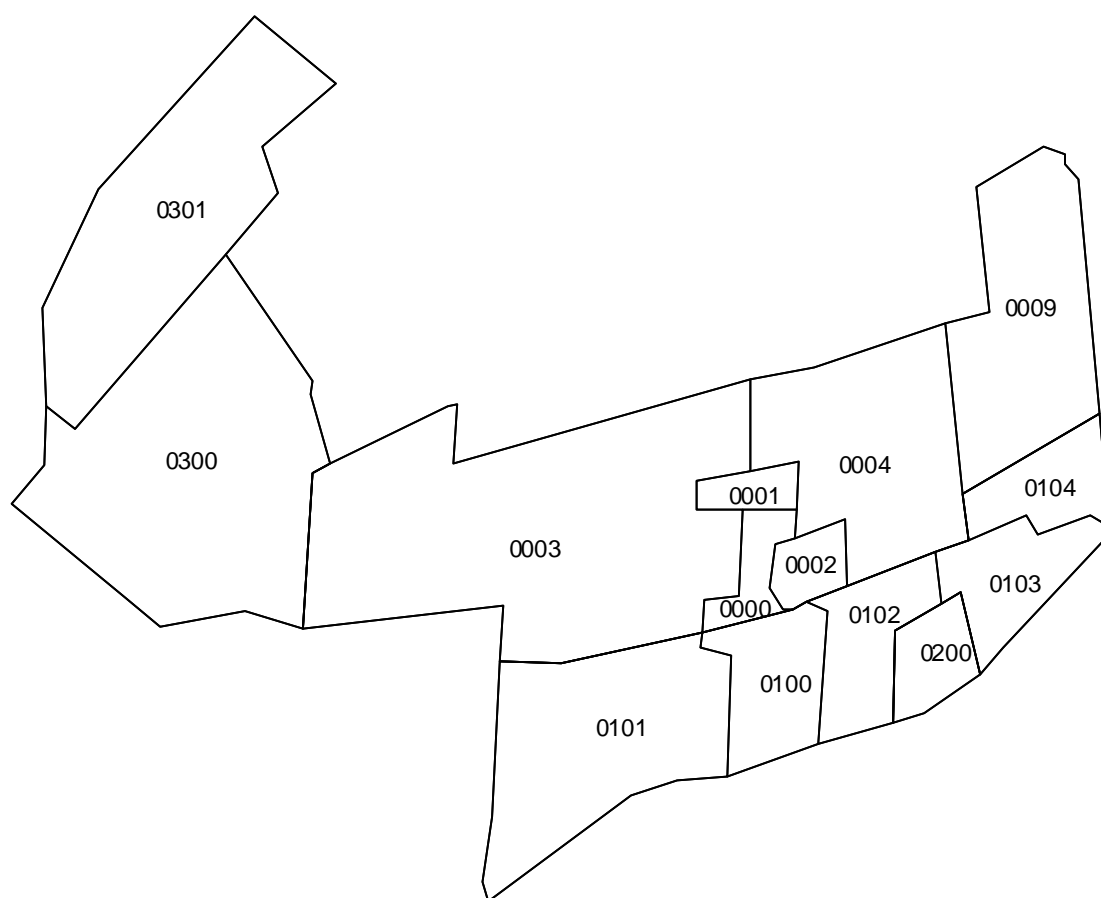
*Opmerking: de website van het CBS is in ontwikkeling. Hierdoor is het mogelijk dat het hierboven getoonde schermvoorbeeld niet meer actueel is.*

# Buurten

1 januari 2005

## Bergambacht (0491)

- 0000 Bergambacht-Dorp
- 0001 Kadijk en Kadijkselaan (gedeeltelijk) en Opweg
- 0002 Uitbreiding Dorp
- 0003 Benedenberg en Zuidbroek
- 0004 Tussenlanen
- 0009 Bovenberg westelijk van de Fransekade
- 0100 Bergstoep
- 0101 Lekdijk-West en Provinciale weg (gedeeltelijk)
- 0102 Lekdijk-Oost en Provinciale weg (gedeeltelijk)
- 0103 Bovenstad
- 0104 Provinciale weg De Hem en Hogedijk (gedeeltelijk)
- 0200 Ammerstol
- 0300 Berkenwoude
- 0301 Achterbroek



0 1 2 Kilometers

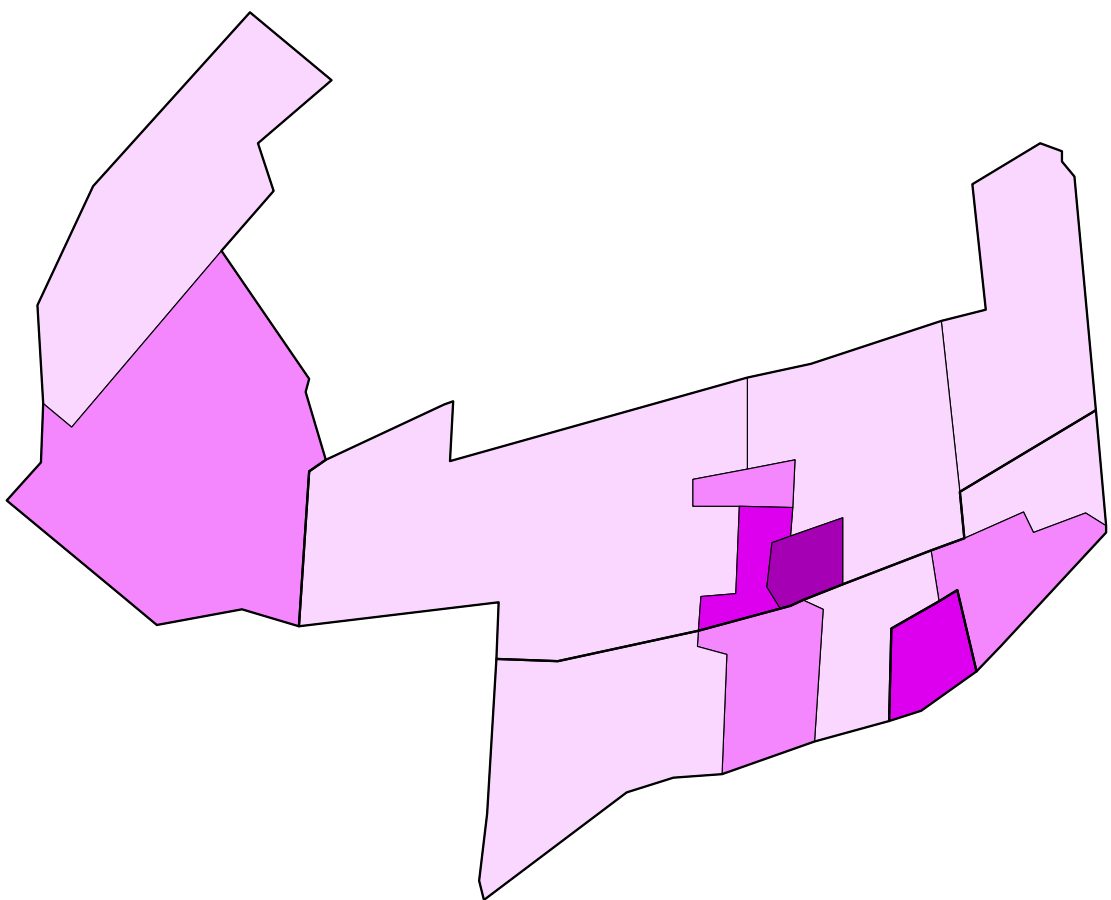
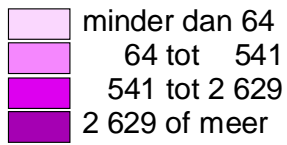




# Aantal inwoners per km<sup>2</sup> land

1 januari 2005

Bergambacht (0491)



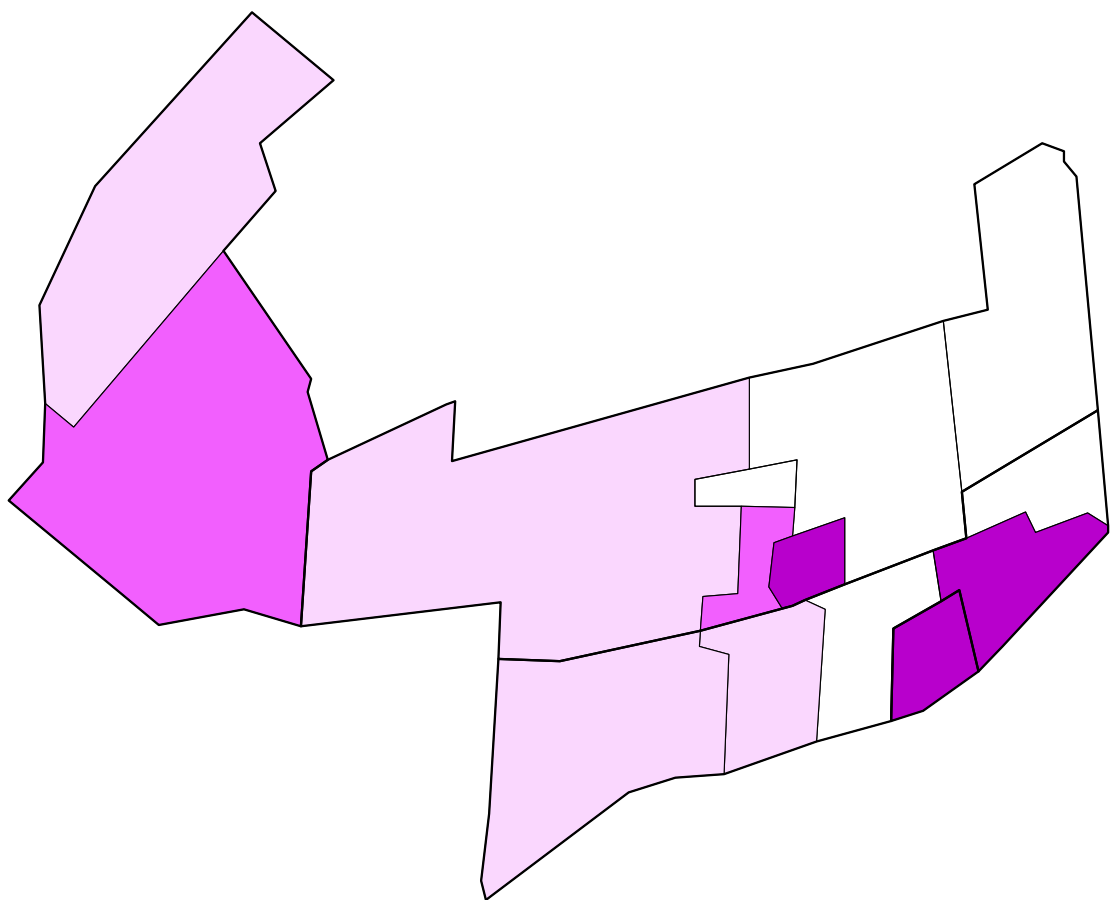
0 1 2 Kilometers



# AO-uitkeringen per 1 000 inwoners

Aantal uitkeringen op 31 maart 2005, inwoners 15-64 jaar op 1 januari 2005

Bergambacht (0491)



0 1 2 Kilometers



Tabel 9.1

## Bevolking naar geslacht en leeftijd, 2005

Wijk- en buurtindeling		Inwoners			Leeftijdsklasse				
		totaal	mannen	vrouwen	0-14	15-24	25-44	45-64	65 of ouder
<i>code</i>	<i>naam</i>	<i>abs.</i>	<i>abs.</i>	<i>abs.</i>	%	%	%	%	%
0491	Bergambacht	9 270	4 580	4 690	21	12	26	27	14
049100	Wijk 00 Bergambacht	5 060	2 480	2 580	21	12	26	26	15
04910000	Bergambacht-Dorp	1 080	530	550	19	9	27	23	22
04910001	Kadijk en Kadijkselaan (ged.) en Opweg	80	40	40	24	14	18	33	10
04910002	Uitbreiding Dorp	3 280	1 610	1 660	22	12	27	25	14
04910003	Benedenberg en Zuidbroek	400	200	200	19	13	21	35	12
04910004	Tussenlanen	110	50	60	20	13	19	32	17
04910009	Bovenberg westelijk van de Fransekade	120	60	60	14	16	17	42	12
049101	Wijk 01 Bergstoep	1 130	580	540	21	11	29	28	11
04910100	Bergstoep	680	350	320	23	10	31	26	10
04910101	Lekdijk West en Provinciale weg (ged.)	160	80	70	22	12	25	32	8
04910102	Lekdijk-Oost en Provinciale weg (ged.)	60	30	30	20	11	27	22	20
04910103	Bovenstad	180	90	90	17	9	25	35	13
04910104	Provinciale weg De Hem en Hogedijk (ged.)	60	30	30	10	19	21	31	19
049102	Wijk 02 Ammerstol	1 580	770	810	16	12	28	30	14
04910200	Ammerstol	1 580	770	810	16	12	28	30	14
049103	Wijk 03 Berkenwoude	1 500	740	760	24	12	24	26	13
04910300	Berkenwoude	1 250	610	630	24	11	25	28	12
04910301	Achterbroek	260	120	130	22	17	21	19	21

Tabel 9.2

## Allochtonen naar herkomstgroepering, bevolkingsdichtheid, stedelijkheid en omgevingsadressendichtheid, 2005

Wijk- en buurtindeling		Wes- terse alloch- tonen	Niet-westerse allochtonen						Bevol- kings- dicht- heid	Ste- de- lijk- heid	OAD
			to- taal	Ma- rokko	Ned. Antillen /Aruba	Suri- name	Tur- kije	ove- rig			
<i>code</i>	<i>naam</i>	%	%	%	%	%	%	%	<i>abs.</i>	<i>code</i>	<i>abs.</i>
0491	Bergambacht	4	2	1	0	0	0	1	264	5	418
049100	Wijk 00 Bergambacht	3	4	2	0	0	0	2	313	4	535
04910000	Bergambacht-Dorp	3	2	0	0	0	0	2	2 079	4	561
04910001	Kadijk en Kadijkselaan (ged.) en Opweg	0	0	.	.	.	.	.	244	5	193
04910002	Uitbreiding Dorp	4	5	3	0	0	0	2	6 968	4	610
04910003	Benedenberg en Zuidbroek	4	0	.	.	.	.	.	49	5	121
04910004	Tussenlanen	2	0	.	.	.	.	.	31	5	224
04910009	Bovenberg westelijk van de Fransekade	2	0	.	.	.	.	.	37	5	115
049101	Wijk 01 Bergstoep	5	0	.	.	.	.	.	149	5	324
04910100	Bergstoep	6	0	.	.	.	.	.	540	5	393
04910101	Lekdijk West en Provinciale weg (ged.)	2	0	.	.	.	.	.	49	5	66
04910102	Lekdijk-Oost en Provinciale weg (ged.)	2	0	.	.	.	.	.	47	5	243
04910103	Bovenstad	8	1	x	x	x	x	x	188	5	257
04910104	Provinciale weg De Hem en Hogedijk (ged.)	3	0	.	.	.	.	.	63	5	163
049102	Wijk 02 Ammerstol	6	2	0	0	0	0	1	2 628	5	375
04910200	Ammerstol	6	2	0	0	0	0	1	2 628	5	375
049103	Wijk 03 Berkenwoude	2	1	0	0	0	0	0	140	5	108
04910300	Berkenwoude	3	1	0	0	0	0	1	199	5	125
04910301	Achterbroek	2	0	.	.	.	.	.	57	5	17

Tabel 9.3

## Particuliere huishoudens en uitkeringen arbeidsongeschiktheid, 2005

Wijk- en buurtindeling		Particuliere huishoudens					AO-uitkeringen		
		gemid- delde aantal	een- per- soons grootte	zonder kin- deren %	met kin- deren %	per 1 000 inwoners jaar- mutatie %	abs.	abs.	%
<i>code</i>	<i>naam</i>	<i>abs.</i>	<i>abs.</i>	<i>%</i>	<i>%</i>	<i>%</i>	<i>abs.</i>	<i>abs.</i>	<i>%</i>
0491	Bergambacht	3 580	2,6	23	35	41	290	48	- 3
049100	Wijk 00 Bergambacht	1 960	2,6	25	33	41	170	53	- 1
04910000	Bergambacht-Dorp	480	2,2	38	33	29	30	49	x
04910001	Kadijk en Kadikselaan (ged.) en Opweg	20	3,2	17	21	62	x	x	x
04910002	Uitbreiding Dorp	1 230	2,6	22	32	46	120	55	- 3
04910003	Benedenberg en Zuidbroek	140	2,7	17	37	46	10	33	x
04910004	Tussenlanen	40	2,5	24	45	31	x	x	x
04910009	Bovenberg westelijk van de Fransekade	50	2,7	15	50	35	x	x	x
049101	Wijk 01 Bergstoep	420	2,7	19	38	44	30	34	x
04910100	Bergstoep	250	2,6	22	32	46	10	29	x
04910101	Lekdijk West en Provinciale weg (ged.)	50	2,9	17	40	43	0	27	x
04910102	Lekdijk-Oost en Provinciale weg (ged.)	20	3,0	11	50	39	x	x	x
04910103	Bovenstad	70	2,6	9	52	39	10	64	x
04910104	Provinciale weg De Hem en Hogedijk (ged.)	20	2,5	25	38	38	x	x	x
049102	Wijk 02 Ammerstol	660	2,3	25	38	37	60	54	- 8
04910200	Ammerstol	660	2,3	25	38	37	60	54	- 8
049103	Wijk 03 Berkenwoude	540	2,8	18	37	44	40	38	x
04910300	Berkenwoude	450	2,7	18	37	45	30	41	x
04910301	Achterbroek	90	2,8	20	37	43	0	20	x

Tabel 9.4

## Motorvoertuigen en oppervlakte, 2005

Wijk- en buurtindeling		Motorvoertuigen						Oppervlakte		
		personenauto's				be- motor-		totaal	land	water
<i>code</i>	<i>naam</i>	aantal	t.o.v. 2004	per huish.	per km <sup>2</sup>	drijs- auto's	motor- wielers			
0491	Bergambacht	4 045	2	1,1	115	900	340	3 805	3 509	296
049100	Wijk 00 Bergambacht	1 995	2	1,0	123	285	155	1 696	1 616	80
04910000	Bergambacht-Dorp	465	2	1,0	896	85	35	54	52	2
04910001	Kadijk en Kadijkselaan (ged.) en Opweg	30	x	x	x	5	0	35	32	3
04910002	Uitbreiding Dorp	1 185	1	1,0	2 519	90	80	48	47	1
04910003	Benedenberg en Zuidbroek	195	4	1,4	24	65	30	850	800	50
04910004	Tussenlanen	50	x	x	x	20	5	365	349	16
04910009	Bovenberg westelijk van de Fransekade	70	0	x	x	20	5	344	335	9
049101	Wijk 01 Bergstoep	650	4	1,6	86	400	60	877	758	119
04910100	Bergstoep	395	7	1,6	314	270	35	141	125	16
04910101	Lekdijk West en Provinciale weg (ged.)	90	-3	1,7	28	45	10	375	323	52
04910102	Lekdijk-Oost en Provinciale weg (ged.)	40	x	x	x	60	0	130	117	13
04910103	Bovenstad	100	0	1,5	104	10	10	130	95	35
04910104	Provinciale weg De Hem en Hogedijk (ged.)	30	x	x	x	20	0	100	98	2
049102	Wijk 02 Ammerstol	680	-1	1,0	1 137	100	70	75	60	16
04910200	Ammerstol	680	-1	1,0	1 137	100	70	75	60	16
049103	Wijk 03 Berkenwoude	690	-1	1,3	64	95	55	1 157	1 075	81
04910300	Berkenwoude	590	-2	1,3	95	65	45	688	626	62
04910301	Achterbroek	100	1	1,1	22	30	10	469	449	20

# 10. Gemeentelijke cijfers op de CBS-weBSITE

## 10.1 Databank StatLine

Via de CBS-website kunt u toegang krijgen tot StatLine, de elektronische databank van het CBS. In StatLine vindt u statistische informatie over vele maatschappelijke en economische onderwerpen in de vorm van tabellen, grafieken en kaarten. Deze resultaten kunt u gratis bekijken, printen of opslaan. Naast de mogelijkheid om te zoeken met trefwoorden, kan met behulp van een Webselector een keuze worden gemaakt uit alle publicaties in StatLine. Ten slotte kan een deel van de statistische informatie ook worden benaderd via de kaart.

*Opmerking: de website van het CBS is in ontwikkeling. Hierdoor is het mogelijk dat de hieronder getoonde schermvoorbeelden niet meer actueel zijn.*

### Zoeken in StatLine

In StatLine zijn voor een groot aantal onderwerpen statistische gegevens over Nederlandse gemeenten te vinden. Over de belangrijkste onderwerpen zijn er speciale kerncijfertabellen. Voor het overige zijn er gemeentelijke gegevens als het verantwoord is deze te publiceren. De snelste manier om cijfers te vinden, is als volgt. Ga naar de CBS homepage ([www.cbs.nl](http://www.cbs.nl)) en klik op 'StatLine databank'. U krijgt nu een scherm waarin u drie mogelijkheden heeft om StatLine te benaderen.

### 10.1 Zoeken in StatLine

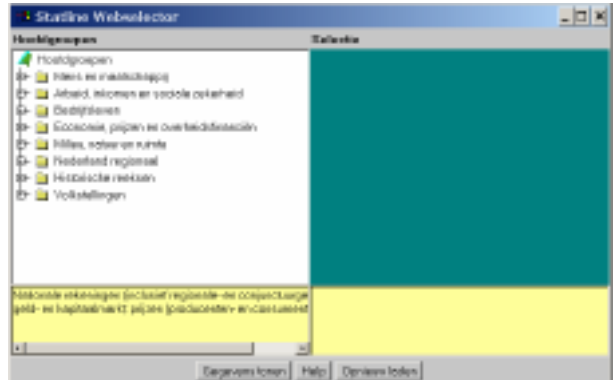


De eerste ingang tot StatLine is zoeken met een trefwoord. Als u een trefwoord intoetst en daarna op 'zoeken' klikt, selecteert een zoekmachine tabellen van StatLine-publicaties waarin het door u gekozen trefwoord voorkomt.

### Selecteren via themaboom

De tweede mogelijkheid is zelf te zoeken in de themaboom, via een soort verkenner. Als u op 'selecteren via themaboom' klikt, krijgt u een scherm met de themastructuur binnen StatLine te zien, de 'StatLine Webselector'.

## 10.2 StatLine Webselector



U kunt nu snel gemeentelijke gegevens vinden als u klikt op 'Nederland regionaal'. Door op het 'plusje' voor een geel mapje te klikken, krijgt u de onderliggende thema's of publicaties te zien. De StatLine-publicaties zijn te herkennen aan het blauwe pijltje voor de titel. Door bijvoorbeeld op het 'plusje' voor 'Arbeid, inkomen en sociale zekerheid' te klikken, komt u bij 'Sociale Zekerheid' terecht. Als u vervolgens op 'Sociale Zekerheid' klikt, krijgt u een lijst met publicaties.

## 10.3 Arbeidsongeschiktheid in StatLine



In de publicaties vindt u informatie over bijvoorbeeld de algemene bijstand en de arbeidsongeschiktheid. De publicatie 'Arbeidsongeschiktheid; regionaal' is ter illustratie geselecteerd in figuur 10.3. In het rechterdeel van het scherm ziet u vervolgens een overzicht van de onderwerpen in deze publicatie. Hier kunt u door de tabbladen 'Onderwerpen', 'Geslacht', 'Regio's', 'Leefstijd' en 'Perioden' te selecteren uw eigen tabel samenstellen. Wanneer u klaar bent met selecteren, klikt u op 'Gegevens tonen' onderaan het scherm en wordt de door u samengestelde tabel op het scherm getoond. Uiteraard kunt u deze tabel afdrukken of opslaan op schijf. Als u op het pictogram met de diskette ('tabel bewaren') links van de tabel klikt, krijgt u de keuze om de tabel op te slaan in Excel-formaat of enig ander formaat. Via het pictogram met de drie mapjes ('tabel selecteren') links van de tabel kunt u terugkeren naar de Webselector.

### Selecteren via de kaart

De derde toegang tot StatLine is selecteren via een klikbare kaart. Hiermee zijn gemeenten rechtstreeks, in de kaart, aan te klikken. Dit is de cartografische toegang van StatLine. U kunt direct via de kaart de gemeentelijke kerncijfers uit *Gemeente Op Maat* benaderen. De cartografische toegang bevat naast gemeentelijke gegevens ook kerncijfers op een vijftal andere regionale niveaus, namelijk: landsdelen, provincies, COROP-gebieden, stadsgewesten en grootstedelijke agglomeraties. Deze zijn samengebracht in de StatLine-publicatie 'Regionale Kerncijfers Nederland' (RKN). De cartografische toegang is opgebouwd uit drie keuzeschermen, gescheiden door tabbladen.

### 10.4 Eerste keuzeschermb (tab 'Selecteer gebieden')

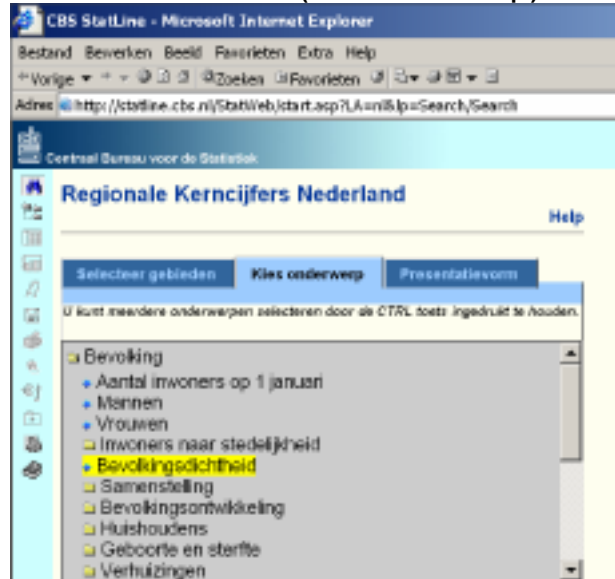


In het eerste keuzeschermb kunt u de gebieden en het jaar kiezen waarover u informatie wenst. Gebruik hierbij de verschillende keuzelijsten en interactieve kaarten.

In de bovenste twee keuzelijsten rechts van de kaart kunt u groepen van gebieden selecteren. Bijvoorbeeld alle gemeenten in een provincie. Of alle provincies in een landsdeel. U kunt combinaties van gebieden selecteren variërend van landsdeel tot gemeente. Voor selectie van een individuele gemeente kiest u informatie over 'Gemeenten' per 'Gemeente'. Selecteer in de keuzelijst met jaren het gewenste jaartal. Het gekozen jaar bepaalt welke kaart er links verschijnt. Dit is een direct gevolg van de jaarlijks wijzigende gemeentelijke indeling van Nederland. In de grote keuzekaart van Nederland (links op het scherm) kunt u interactief een gebied aanklikken waar uw interesse naar uitgaat.

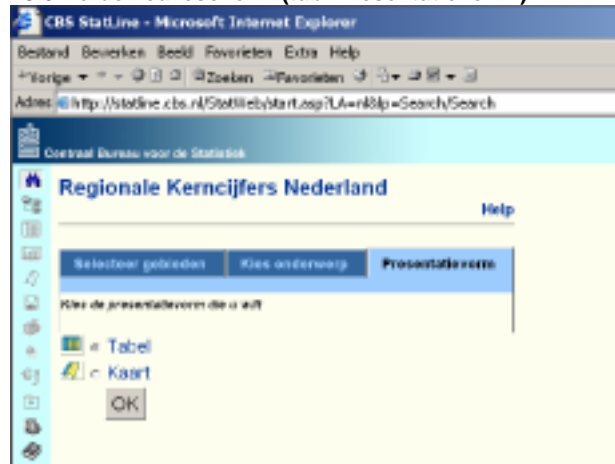
Een andere mogelijkheid om gebieden te selecteren is de keuzelijst met gebieden rechts van de kaart. Met de kleine hulpskaart (rechtsonder) kunt u navigeren. Na aanpassing van het zoomniveau (200 of 400%), kan met het rode vlak worden geschoven om de grotere kaart te verplaatsen

### 10.5 Tweede keuzeschermb (tab 'Kies onderwerp')



In het tweede keuzeschermb bepaalt u welke informatie u over de gekozen gebieden wenst. U kunt de inhoud van een onderwerpengroep zien door te klikken op een icoon. Selecteer dan een van de bijbehorende onderwerpen of open wederom een onderwerpengroep.

### 10.6 Derde keuzeschermb (tab 'Presentatievorm')



In het derde keuzeschermb bepaalt u in welke vorm u het resultaat wilt presenteren. U kunt kiezen uit presentatie in de vorm van een tabel of een kaart.

### SVG-viewer

De cartografische toegang wordt uitsluitend getoond indien u beschikt over de SVG-viewer (Scalable Vector Graphics). Deze is te downloaden via: <http://www.adobe.nl/svg/viewer/install/main.html>. Andere SVG-toepassingen op de CBS-website zijn de bevolkingspiramide en het conjunctuurkompas.



## 10.2 Kaarten regionale indelingen

Als hulpmiddel voor gebruikers van regionale gegevens en indelingen geeft het CBS een viertal kaarten uit met de provincies, COROP-gebieden, stadsgewesten en grootstedelijke agglomeraties en tot slot de economisch-geografische gebieden.

### 10.7 Regionale indelingen 2005

Indeling van Nederland in 46 COROP-gebieden

Gemeentelijke indeling van Nederland op 1 januari 2005



Indeling van Nederland in 22 stadsgewesten en grootstedelijke agglomeraties

Gemeentelijke indeling van Nederland op 1 januari 2005



Op elke kaart staat een regionale indeling met de gemeentelijke indeling als ondergrond. Per regionale indeling is tevens aangegeven welke gemeenten daartoe behoren. Er zijn kaarten beschikbaar vanaf het jaar 2000. De kaarten zijn bij het CBS te koop op klein formaat (schaal 1 : 800 000, ~A3) en op groot formaat (schaal 1 : 400 000, ~A1). De kaarten zijn ook beschikbaar in PDF formaat via de website van het CBS.

## 10.3 Kaarten wijk- en buurtindeling

Naast kaarten met regionale indelingen stelt het CBS ook de digitale geometrie van wijken en buurten beschikbaar. Deze kaart is samengesteld uit drie bronnen: gemeentegrenzen op land volgens de kaart van gemeentegrenzen van de Topografische Dienst Kadaster, buurtgrenzen volgens opgave van de gemeenten en de grens van het land met grotere wateren volgens de meest recente kaart van het Bestand Bodemgebruik van het CBS. In deze bestanden zijn alle grenzen gegeneraliseerd. In het proces van generalisatie wordt het aantal punten waaruit de begrenzing van de vlakken bestaat verminderd met behoud van de herkenbaarheid van de vorm van het vlak. De kerncijfers van de buurten zijn aan de buurtkaart toegevoegd en, geaggregeerd naar wijk en gemeente, respectievelijk aan de wijk- en gemeente-kaarten toegevoegd. De toegevoegde kerncijfers betreffen een momentopname. StatLine bevat de meest recente kerncijfers over wijken en buurten.

## 10.4 Sociale zekerheid-Op-Maat

Speciaal voor gemeenten heeft het CBS "Sociale zekerheid-Op-Maat" ontwikkeld. In een overzichtelijke tabel staan de belangrijkste CBS-statistieken op het gebied van sociale zekerheid bij elkaar. De eigen gemeente kan worden vergeleken met het gemiddelde van de qua inwonertal vergelijkbare gemeenten. De belangrijkste doelgroep voor deze service is de gemeente. Specifieker vooral het management van de sociale dienst, het college B&W, de gemeenteraad, beleidsmedewerkers, onderzoekers, medewerkers planning & control en andere geïnteresseerden. Meer informatie op [www.cbs.nl/sz](http://www.cbs.nl/sz).

## 10.8 Sociale zekerheid-Op-Maat

Sociale zekerheid-Op-Maat	Nederland					Gemeentegroep				
	2004	2005	2006	2007	2008	2004	2005	2006	2007	2008
<b>Werkloosheidscijfers</b>										
Werkloosheidsgraad	5,2	5,2	5,2	5,2	5,2	5,2	5,2	5,2	5,2	5,2
Werkloosheidsgraad jongeren	10,0	10,0	10,0	10,0	10,0	10,0	10,0	10,0	10,0	10,0
Werkloosheidsgraad ouderen	2,0	2,0	2,0	2,0	2,0	2,0	2,0	2,0	2,0	2,0
Werkloosheidsgraad vrouwen	6,0	6,0	6,0	6,0	6,0	6,0	6,0	6,0	6,0	6,0
Werkloosheidsgraad mannen	4,0	4,0	4,0	4,0	4,0	4,0	4,0	4,0	4,0	4,0
Werkloosheidsgraad laag- en middeninkomen	7,0	7,0	7,0	7,0	7,0	7,0	7,0	7,0	7,0	7,0
Werkloosheidsgraad hoog- en laaginkomen	5,0	5,0	5,0	5,0	5,0	5,0	5,0	5,0	5,0	5,0
Werkloosheidsgraad laag- en hooginkomen	6,0	6,0	6,0	6,0	6,0	6,0	6,0	6,0	6,0	6,0
Werkloosheidsgraad laag- en laaginkomen	8,0	8,0	8,0	8,0	8,0	8,0	8,0	8,0	8,0	8,0
Werkloosheidsgraad laag- en laaginkomen	10,0	10,0	10,0	10,0	10,0	10,0	10,0	10,0	10,0	10,0
Werkloosheidsgraad laag- en laaginkomen	12,0	12,0	12,0	12,0	12,0	12,0	12,0	12,0	12,0	12,0
Werkloosheidsgraad laag- en laaginkomen	14,0	14,0	14,0	14,0	14,0	14,0	14,0	14,0	14,0	14,0
Werkloosheidsgraad laag- en laaginkomen	16,0	16,0	16,0	16,0	16,0	16,0	16,0	16,0	16,0	16,0
Werkloosheidsgraad laag- en laaginkomen	18,0	18,0	18,0	18,0	18,0	18,0	18,0	18,0	18,0	18,0
Werkloosheidsgraad laag- en laaginkomen	20,0	20,0	20,0	20,0	20,0	20,0	20,0	20,0	20,0	20,0
Werkloosheidsgraad laag- en laaginkomen	22,0	22,0	22,0	22,0	22,0	22,0	22,0	22,0	22,0	22,0
Werkloosheidsgraad laag- en laaginkomen	24,0	24,0	24,0	24,0	24,0	24,0	24,0	24,0	24,0	24,0
Werkloosheidsgraad laag- en laaginkomen	26,0	26,0	26,0	26,0	26,0	26,0	26,0	26,0	26,0	26,0
Werkloosheidsgraad laag- en laaginkomen	28,0	28,0	28,0	28,0	28,0	28,0	28,0	28,0	28,0	28,0
Werkloosheidsgraad laag- en laaginkomen	30,0	30,0	30,0	30,0	30,0	30,0	30,0	30,0	30,0	30,0
Werkloosheidsgraad laag- en laaginkomen	32,0	32,0	32,0	32,0	32,0	32,0	32,0	32,0	32,0	32,0
Werkloosheidsgraad laag- en laaginkomen	34,0	34,0	34,0	34,0	34,0	34,0	34,0	34,0	34,0	34,0
Werkloosheidsgraad laag- en laaginkomen	36,0	36,0	36,0	36,0	36,0	36,0	36,0	36,0	36,0	36,0
Werkloosheidsgraad laag- en laaginkomen	38,0	38,0	38,0	38,0	38,0	38,0	38,0	38,0	38,0	38,0
Werkloosheidsgraad laag- en laaginkomen	40,0	40,0	40,0	40,0	40,0	40,0	40,0	40,0	40,0	40,0
Werkloosheidsgraad laag- en laaginkomen	42,0	42,0	42,0	42,0	42,0	42,0	42,0	42,0	42,0	42,0
Werkloosheidsgraad laag- en laaginkomen	44,0	44,0	44,0	44,0	44,0	44,0	44,0	44,0	44,0	44,0
Werkloosheidsgraad laag- en laaginkomen	46,0	46,0	46,0	46,0	46,0	46,0	46,0	46,0	46,0	46,0
Werkloosheidsgraad laag- en laaginkomen	48,0	48,0	48,0	48,0	48,0	48,0	48,0	48,0	48,0	48,0
Werkloosheidsgraad laag- en laaginkomen	50,0	50,0	50,0	50,0	50,0	50,0	50,0	50,0	50,0	50,0
Werkloosheidsgraad laag- en laaginkomen	52,0	52,0	52,0	52,0	52,0	52,0	52,0	52,0	52,0	52,0
Werkloosheidsgraad laag- en laaginkomen	54,0	54,0	54,0	54,0	54,0	54,0	54,0	54,0	54,0	54,0
Werkloosheidsgraad laag- en laaginkomen	56,0	56,0	56,0	56,0	56,0	56,0	56,0	56,0	56,0	56,0
Werkloosheidsgraad laag- en laaginkomen	58,0	58,0	58,0	58,0	58,0	58,0	58,0	58,0	58,0	58,0
Werkloosheidsgraad laag- en laaginkomen	60,0	60,0	60,0	60,0	60,0	60,0	60,0	60,0	60,0	60,0
Werkloosheidsgraad laag- en laaginkomen	62,0	62,0	62,0	62,0	62,0	62,0	62,0	62,0	62,0	62,0
Werkloosheidsgraad laag- en laaginkomen	64,0	64,0	64,0	64,0	64,0	64,0	64,0	64,0	64,0	64,0
Werkloosheidsgraad laag- en laaginkomen	66,0	66,0	66,0	66,0	66,0	66,0	66,0	66,0	66,0	66,0
Werkloosheidsgraad laag- en laaginkomen	68,0	68,0	68,0	68,0	68,0	68,0	68,0	68,0	68,0	68,0
Werkloosheidsgraad laag- en laaginkomen	70,0	70,0	70,0	70,0	70,0	70,0	70,0	70,0	70,0	70,0
Werkloosheidsgraad laag- en laaginkomen	72,0	72,0	72,0	72,0	72,0	72,0	72,0	72,0	72,0	72,0
Werkloosheidsgraad laag- en laaginkomen	74,0	74,0	74,0	74,0	74,0	74,0	74,0	74,0	74,0	74,0
Werkloosheidsgraad laag- en laaginkomen	76,0	76,0	76,0	76,0	76,0	76,0	76,0	76,0	76,0	76,0
Werkloosheidsgraad laag- en laaginkomen	78,0	78,0	78,0	78,0	78,0	78,0	78,0	78,0	78,0	78,0
Werkloosheidsgraad laag- en laaginkomen	80,0	80,0	80,0	80,0	80,0	80,0	80,0	80,0	80,0	80,0
Werkloosheidsgraad laag- en laaginkomen	82,0	82,0	82,0	82,0	82,0	82,0	82,0	82,0	82,0	82,0
Werkloosheidsgraad laag- en laaginkomen	84,0	84,0	84,0	84,0	84,0	84,0	84,0	84,0	84,0	84,0
Werkloosheidsgraad laag- en laaginkomen	86,0	86,0	86,0	86,0	86,0	86,0	86,0	86,0	86,0	86,0
Werkloosheidsgraad laag- en laaginkomen	88,0	88,0	88,0	88,0	88,0	88,0	88,0	88,0	88,0	88,0
Werkloosheidsgraad laag- en laaginkomen	90,0	90,0	90,0	90,0	90,0	90,0	90,0	90,0	90,0	90,0
Werkloosheidsgraad laag- en laaginkomen	92,0	92,0	92,0	92,0	92,0	92,0	92,0	92,0	92,0	92,0
Werkloosheidsgraad laag- en laaginkomen	94,0	94,0	94,0	94,0	94,0	94,0	94,0	94,0	94,0	94,0
Werkloosheidsgraad laag- en laaginkomen	96,0	96,0	96,0	96,0	96,0	96,0	96,0	96,0	96,0	96,0
Werkloosheidsgraad laag- en laaginkomen	98,0	98,0	98,0	98,0	98,0	98,0	98,0	98,0	98,0	98,0
Werkloosheidsgraad laag- en laaginkomen	100,0	100,0	100,0	100,0	100,0	100,0	100,0	100,0	100,0	100,0

## 11. Regionale statistieken anno 2006

*Dit hoofdstuk is eerder als artikel verschenen in het maarnummer van Geo-info en plaatst Gemeente Op Maat en de regionale statistieken anno 2006 in een bredere context.*

Het Centraal Bureau voor de Statistiek (CBS) heeft tot taak het verzamelen, bewerken en publiceren van statistieken ten behoeve van praktijk, beleid en wetenschap. Het Bureau richt zich primair op het verstrekken van cijfers over verschijnselen of fenomenen die betrekking hebben op het gehele nationale grondgebied. Naast het opstellen van statistische tijdreeksen op nationaal niveau heeft het Bureau ook veel aandacht voor het samenstellen van regionaal statistische overzichten.

De vele regionale verdelingen die ons land rijk is, leiden echter tot een dilemma: hoe kan de veelheid aan regionale statistieken voor de gebruiker het best en meest overzichtelijk worden gepresenteerd? In de jaren zeventig van de vorige eeuw werden regionale uitkomsten gepubliceerd in de zogenaamde Regionaal Statistische Zakboeken. Tot begin jaren negentig waren deze omvangrijke papieren publicaties een belangrijke informatiebron voor regionale gegevens. Daarna deed het digitale tijdperk zijn intrede.

### Vraag naar regionale statistieken

Digitaal tijdperk of niet, van oudsher kunnen de vraag naar en het gebruik van regionale statistieken in twee categorieën worden opgedeeld. Enerzijds is er de zogenaamde generalist of regionalist. Dit gebruikerstype staat tegenover de specialist. Bij de regionalist vormt de ruimte-eenheid of het gebied de primaire ingang. Een regionalist heeft belangstelling voor een combinatie van gegevens over juist dat ene gebied. Een medewerker van bijvoorbeeld een gemeente wil een overzicht van de eigen gemeente met zo veel mogelijk indicatoren. Bij het materiaal waar de specialist belangstelling voor heeft, is het onderwerp de primaire ingang. Een regionale onderverdeling is hier slechts één van de mogelijke detailleringen. Een marktonderzoeker wil bijvoorbeeld een overzicht van alle ongehuwde, mannelijke inwoners in de leeftijdscategorie van 25 tot en met 44 jaar van elke gemeente in Nederland.

Indien we spreken over het samenstellen van regionaal statistische overzichten dan hebben deze overzichten aanvankelijk als doel tegemoet te komen aan de eerste gebruikersgroep, de regionalisten. Anno 2006 echter maken de regionale statistieken deel uit van een veel grotere publicatieset die ook talrijke mogelijkheden biedt voor de specialisten.

### Regionaal statistische overzichten

#### Gemeente Op Maat

De webpublicatie 'Gemeente Op Maat' is een voorbeeld van een product ontworpen voor de regionalist, de gebruiker die alles wil weten over dat ene gebied. Een Gemeente Op Maat bevat namelijk voor iedere afzonderlijke gemeente een statistisch overzicht van kerncijfers, van de lokalisering (ligging) en van de onderverdeling van het gemeentelijk grondgebied in wijken en buurten. Per onderwerp zijn er gegevens van één jaar: het meest recente beschikbare jaar.

De gemeentelijke indeling van 2005 is de basis van dit boekje. De publicatie omvat de bestuurlijke niveaus gemeente en provincie afgezet tegen Nederland.

Hoewel het een webpublicatie is, deelt de Gemeente Op Maat nog altijd kenmerken die gelijkenis vertonen met de eerder genoemde regionale zakboeken. De presentatie van de kerncijfers over wijken en buurten in hoofdstuk 9 komt nog altijd het beste tot zijn recht op papier. En met gemiddeld veertig pagina's is de verleiding om de printknop te activeren erg groot. De downloadbare PDF wordt hooguit bewaard in het archief met als doel om later nog eens iets op te zoeken. Tegelijkertijd doet de publicatie, gezien de plaatsing op veel gemeentelijke websites, dienst als een gemeentelijk portaal. Met als grootste meerwaarde: voor elke gemeente een handzame eigen publicatie.

#### Regionale Kerncijfers Nederland

De gegevens uit de Gemeente Op Maat maken deel uit van een veel omvangrijker dataset. Deze set, genaamd Regionale Kerncijfers Nederland, is volledig digitaal en omvat zo'n twee miljoen gegevens. Naast de reeds gememoreerde bestuurlijke niveaus gemeente en provincie zijn er kerncijfers beschikbaar voor andere veel gebruikte regionale niveaus zoals grootstedelijke agglomeraties, stadsgewesten, COROP-gebieden en landsdelen. De dataset bestrijkt de periode 1995 tot en met 2006 en is daarmee een breder product dan de Gemeente Op Maat. De regionale kerncijfers bieden vooral de regionalist, mede door de digitale beschikbaarheid, een veelheid aan analyse- en vergelijkingsmogelijkheden.

#### Inhoud Regionale Kerncijfers Nederland

Regio's	Periodes	absolute	
Noord-Nederland (LD)	1995	21 300	12 606
	1996	21 390	12 215
	1997	20 800	15 483
	1998	25 570	16 568
	1999	19 540	13 823
	2000	16 820	11 823
	2001	13 390	9 698
	2002	16 870	10 611
	2003	23 700	14 538
	2004	26 200	16 856
	2005	22 720	16 011

De beide regionale overzichtspublicaties, Gemeente Op Maat en Regionale Kerncijfers Nederland, maken deel uit van een statistisch totaalpakket dat volgt uit de taak van het samenstellen van statistieken voor praktijk, beleid en wetenschap. Dit totaalpakket aan statistische informatie is beter bekend als StatLine. StatLine is de elektronische databank van het CBS en bevat alle door het Bureau gepubliceerde uitkomsten. Alle statistieken van het CBS zijn erin terug te vinden en daarmee is StatLine feitelijk een modern elektronisch tabellenboek. Omdat de structuur van de databank gericht is op het onderwerp, is StatLine bij uitstek het domein van de specialist.

De beschikbaarheid aan regionale statistieken bij het CBS kan het best schematisch worden weergegeven. Verticaal zijn de bestuurlijke niveaus provincie en gemeente afgebeeld. Horizontaal is van alle bestaande Nederlandse gemeenten als voorbeeld de gemeente Almere eruit gelicht. Van deze gemeente is een aantal uitkomsten opgenomen in de regionale overzichtspublicaties Gemeente Op Maat en Regionale Kerncijfers Nederland. Hierbij kan een onderscheid worden gemaakt in uitkomsten die zijn gebaseerd op gemeentelijke bronnen, zoals de Gemeentelijke Basisadministratie of het Woningregister, en uitkomsten op basis van andere bronnen, zoals gegevens afkomstig van het Nederlandse bedrijfsleven (banen) of het UWV (uitkeringen). Deze gegevens zijn in ieder geval opgenomen in afzonderlijke regionale publicaties die zijn weergegeven binnen het rode kader. Horizontaal voor iedere gemeente in een aparte Gemeente Op Maat en verticaal voor meerdere regionale niveaus via de Regionale Kerncijfers Nederland.

Er zijn echter meer uitkomsten beschikbaar voor de gemeente Almere. Allereerst zijn dat de uitkomsten waarvan hooguit enkele kerncijfers zijn opgenomen in de regionale overzichtspublicaties. Van thema's als landbouw en bodemgebruik is nochtans veel meer detail aanwezig. Deze details komen niet terug in de regionaal statistische overzichtspublicaties. Dit zou immers ten koste gaan van het overzicht. De gegevens zijn echter wel beschikbaar via de StatLine databank. Omdat het thema (landbouw, bodemgebruik, enz.) hier leidend is, worden dit ook wel geregionaliseerde statistieken genoemd. Hierbij is het onderwerp de ingang en de regionale component slechts één van de onderverdelingen. Dergelijke geregionaliseerde statistieken zijn weergegeven als zwart kader. Dit kader representeert een veelheid aan onderwerpen die beschikbaar zijn naar meerdere regionale niveaus.

Tot slot zijn er gemeentelijke uitkomsten die niet door het nationaal statistisch bureau (kunnen) worden samengesteld maar wel door de betreffende gemeente(n) zelf.

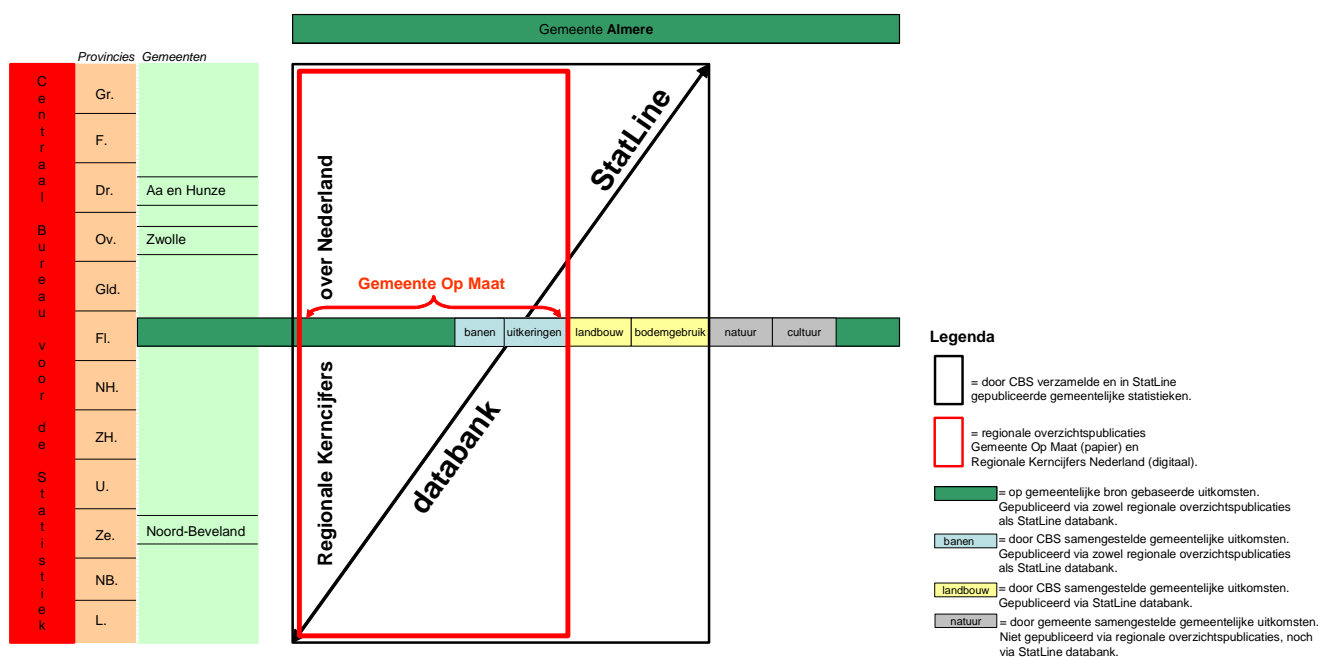
Dit kan te maken hebben met de onvolledigheid van bronnen die een individuele gemeente wel in staat stelt uitkomsten te maken maar op basis waarvan geen landelijk dekkend beeld voor alle gemeenten kan worden gegeven. Reden kan ook zijn dat aan een bepaald fenomeen op lokaal niveau veel waarde wordt gehecht terwijl het landelijk een minder relevant onderwerp is. Voorbeelden zijn uitkomsten over natuur (flora en fauna) en cultuur (musea, bibliotheken). In het schema is afgezien van een laatste categorie. Dit betreft gegevens waar het bijvoorbeeld wel op provinciaal niveau verantwoord is deze te publiceren maar niet op gemeentelijk niveau. Verder is er natuurlijk nog een hele serie gegevens die geen regionale detaillering kennen zoals het consumentenprijs-indexcijfer of de internationale handel.

### Publiceren van regionale statistieken

In 2006 is de wijze van publiceren tweërlei: op papier en digitaal. Hoewel de wijze van aanbieden over de beide gebruikersgroepen heen gaat, geldt desalniettemin dat het een brug slaat naar diezelfde gebruiker. De regionalist wil een handzaam overzicht, is geen specialist en kan niet zonder visuele en tekstuele begeleiding bij de uitkomsten van de thema's. De specialist is wel op de hoogte van het thema maar wil zich geen zorgen hoeven te maken over bijvoorbeeld de afbakening van de gebieden, of dat nu een provincie, landsdeel of willekeurige set van gemeenten, wijken of buurten is.

Publiceren via het internet en de oriëntatie op het beeldscherm bieden op het eerste gezicht een veelheid aan nieuwe mogelijkheden voor beide soorten gebruikers. Aan deze vernieuwing is echter ruim vierhonderd jaar menselijke conditionering voorafgegaan op de informatiedrager papier. Indien in een papierloze maatschappij niet de drukunst maar pc en beeldscherm als basis hadden gediend dan was vier eeuwen digitale conditionering later de introductie van een op papier gedrukt, mooi opgemaakt en handzaam exemplaar paradoxaal genoeg eenzelfde revolutie geweest als het internet nu.

### Regionale statistieken anno 2006



Het puur en alleen elektronisch beschikbaar stellen van papieren documenten (pdf's) is zeker gebruiksvriendelijk maar vanuit innovatief oogpunt weinig vernieuwend. De echte kracht van digitaal publiceren zit in de portaalfunctie en het gebruik van links waarmee zowel flexibiliteit als actualiteit van de gegevens kan worden gerealiseerd. En verder de lage kosten voor verspreiding en een daarmee te bereiken brede toegankelijkheid. Vooral voor de regionale statistieken is er met de komst van het internet nog een extra kracht om te benutten. Omdat regionale statistieken de geografische component delen, kan de kaart tegenwoordig ook een rol spelen bij het overbrengen van gegevens met een ruimtelijke component.

Door uitbreidingen in de software achter de StatLine databank moet het op termijn mogelijk worden om gebruikers eigenhandig, op basis van zelf gekozen selecties, rapporten te laten samenstellen. Met of zonder regionale onderverdeling. Met of zonder visuele begeleiding in de vorm van grafieken en/of kaarten. Maar geheel afhankelijk van de eigen gebruikswensen en met de voordelen van beide media.

## 12. Begrippenlijst

Onderstaande toelichting bevat per hoofdstuk de belangrijkste begrippen die in deze *Gemeente Op Maat* zijn gebruikt. Per hoofdstuk is alfabetisch gesorteerd.

### Hoofdstuk 1 Bevolking

**Aantal inwoners op 1 januari** De geregistreerde bevolking van Nederland op 1 januari.

**Aantal inwoners op 31 december** De geregistreerde bevolking van Nederland op 31 december. Dit inwonertal wordt verkregen door het inwonertal op 1 januari te vermeerderen met de bevolkingsgroei over het jaar. Inclusief saldo van administratieve correcties en overige correcties.

**Bevolking** De geregistreerde bevolking van Nederland.

**Bevolkingsgroei** Het geboorteoverschot plus het vestigingsoverschot (binnenlands migratieoverschot en migratieoverschot) plus het saldo van de administratieve correcties en de overige correcties.

**Bevolkingsgroei, relatief** Bevolkingsgroei uitgedrukt per 1 000 van de beginbevolking op 1 januari aanwezig in de periode waarin de desbetreffende mutaties (geboorte, overlijdensgevallen e.d.) plaatsvinden.

**Binnenlands migratieoverschot** Saldo van 1) vestiging in de gemeente uit andere gemeenten binnen Nederland en 2) vertrek uit de gemeente naar andere gemeenten binnen Nederland. Idem voor bovengemeentelijke regio's, bijvoorbeeld provincies.

**Binnenlands migratieoverschot, relatief** Saldo van 1) vestiging in de gemeente uit andere gemeenten binnen Nederland en 2) vertrek uit de gemeente naar andere gemeenten binnen Nederland. Idem voor bovengemeentelijke regio's, bijvoorbeeld provincies. Binnenlands migratieoverschot per 1 000 van de gemiddelde bevolking in het waarnemingsjaar.

**Demografische druk** De verhouding tussen het aantal personen van 0-19 jaar en van 65 jaar of ouder ten opzichte van de personen in de zogenaamde 'productieve' leeftijdsgroep van 20-64 jaar.

**Eenpersoonshuishoudens** Een persoon die alleen in een woonruimte woont en zelf in de dagelijkse behoeften voorziet.

**Emigratie** Vertrek uit Nederland naar het buitenland exclusief het saldo van de administratieve correcties (administratieve opnemingen minus administratieve afvoeringen).

**Geboorte** Levendgeborenen zijn kinderen die na geboorte enig teken van leven hebben vertoond, ongeacht de zwangerschapsduur.

**Geboorteoverschot** Het aantal levendgeborenen minus het aantal sterfgevallen. Ook wel: natuurlijke bevolkingsgroei.

**Geboorteoverschot, relatief** Geboorteoverschot per 1 000 van de gemiddelde bevolking.

**Gemiddeld aantal inwoners** Betreft de geregistreerde bevolking van Nederland. Berekening gemiddelde bevolking: ((bevolking op 1 januari) + (bevolking op 31 december)) / 2.

**Gemiddelde huishoudensgrootte** Het aantal in particuliere huishoudens levende personen gedeeld door het aantal particuliere huishoudens.

**Gehuwden** Inclusief gescheiden van tafel en bed. Per 1 januari 1998 is in Nederland het geregistreerd partnerschap ingevoerd. De registratie van het partnerschap in de Gemeentelijke basisadministratie (GBA) is mogelijk

voor paren van gelijk en van verschillend geslacht. Met ingang van 1999 zijn personen die een geregistreerd partnerschap zijn aangegaan geteld bij de gehuwden. Sinds 1 april 2001 is het in Nederland ook voor paren van gelijk geslacht mogelijk in het huwelijk te treden.

**Gescheidenen** Exclusief gescheiden van tafel en bed. Deze categorie wordt binnen de bevolkingsstatistiek bij de gehuwden gerekend.

**Groene druk** De verhouding tussen het aantal personen van 0-19 jaar ten opzichte van de personen in de zogenaamde 'productieve' leeftijdsgroep van 20-64 jaar.

**Grijze druk** De verhouding tussen het aantal personen van 65 jaar of ouder ten opzichte van de personen in de zogenaamde 'productieve' leeftijdsgroep van 20-64 jaar.

**Huishoudens met kinderen** Niet-gehuwde paren met kinderen, echtparen met kinderen en eenouderhuishoudens.

**Immigratie** Vestiging in Nederland vanuit het buitenland.

**Inwoners naar stedelijkheid** Jaarlijks berekent het CBS in opdracht van het Ministerie van Binnenlandse Zaken en Koninkrijksrelaties voor iedere provincie cijfers over het aantal inwoners naar stedelijkheidsklasse ten behoeve van het verdeelstelsel van het provinciefonds. Dat verdeelstelsel is op 1 januari 1998 in werking getreden (Staatsblad, 1997, 526). In het stelsel zijn stedelijke en landelijke gebieden gedefinieerd op het niveau van rastervierkanten van 500 bij 500 meter. Als criterium geldt daarbij de omgevingsadressendichtheid (zie onder hoofdstuk 1) van het betrokken rastervierkant. Is die dichtheid 1 500 of meer adressen per vierkante kilometer (zeer sterk stedelijk plus sterk stedelijk), dan behoort dat vierkant tot het stedelijk gebied van een provincie; telt die dichtheid minder dan 1 000 adressen per vierkante kilometer (weinig stedelijk plus niet stedelijk), dan is er sprake van landelijk gebied.

**Inwoners matig stedelijk gebied** Omgevingsadressendichtheid groter of gelijk aan 1 000 en kleiner dan 1 500 adressen per vierkante kilometer.

**Inwoners niet stedelijk gebied** Omgevingsadressendichtheid kleiner dan 500 adressen per vierkante kilometer.

**Inwoners sterk stedelijk gebied** Omgevingsadressendichtheid groter of gelijk aan 1 500 en kleiner dan 2 500 adressen per vierkante kilometer.

**Inwoners weinig stedelijk gebied** Omgevingsadressendichtheid groter of gelijk aan 500 en kleiner dan 1 000 adressen per vierkante kilometer.

**Inwoners zeer sterk stedelijk gebied** Omgevingsadressendichtheid groter of gelijk aan 2 500 adressen per vierkante kilometer.

**Marokkanen** Marokko, Ifni, Spaanse Sahara, Westelijke Sahara.

**Migratieoverschot** Vestiging in Nederland vanuit het buitenland minus vertrek uit Nederland naar het buitenland exclusief het saldo van de administratieve correcties (administratieve opnemingen minus administratieve afvoeringen).

**Migratieoverschot, relatief** Vestiging in Nederland vanuit het buitenland minus vertrek uit Nederland naar het buitenland exclusief het saldo van de administratieve correcties (administratieve opnemingen minus administratieve afvoeringen). Migratieoverschot per 1 000 van de gemiddelde bevolking in het waarnemingsjaar.

**Natuurlijke bevolkingsgroei** Het aantal levendgeborenen minus het aantal sterfgevallen. Ook wel: geboorteoverschot.

**Niet-westerse allochtonen** Het CBS rekent personen tot de allochtonen als ten minste één ouder in het buitenland is geboren. Daarbij wordt onderscheid gemaakt tussen personen die zelf in het buitenland zijn geboren (de eerste generatie) en personen die in Nederland zijn geboren (de tweede generatie). Tot de categorie 'niet-westers' behoren allochtonen uit Turkije, Afrika, Latijns-Amerika en Azië met uitzondering van Indonesië en Japan. Op grond van hun sociaal-economische en -culturele positie worden allochtonen uit deze twee landen tot de westerse allochtonen gerekend. Het gaat vooral om mensen die in voormalig Nederlands Indië zijn geboren en werknemers van Japanse bedrijven met hun gezin. De herkomstgroepering wordt bepaald aan de hand van het geboorteland van de persoon zelf (1e generatie) of dat van de moeder (2e generatie), tenzij de moeder in Nederland is geboren. In dat geval is gerubriceerd naar het geboorteland van de vader.

**Ongehuwden** Nooit gehuwd (geweest).

**Particuliere huishoudens** Particuliere huishoudens bestaan uit één of meer personen die alleen of samen in een woonruimte zijn gehuisvest en zelf in hun dagelijks onderhoud voorzien. Naast eenpersoonshuishoudens onderscheiden we meerpersoonshuishoudens (niet-gehuwde paren, niet-gehuwde paren met kinderen, echtparen, echtparen met kinderen, eenouderhuishoudens en overige huishoudens).

**Surinamers/Antillianen en Arubanen** Samentelling van Suriname, de Nederlandse Antillen (de tot het Nederlandse koninkrijk behorende eilanden Bonaire, Curaçao, Saba, Sint-Eustatius en Sint-Maarten) en Aruba.

**Vertrek** Vertrokken uit de gemeente naar een andere gemeente binnen Nederland.

**Vestiging** Gevestigd in de gemeente komend uit een andere gemeente binnen Nederland.

## Hoofdstuk 2 Onderwijs

**Basisonderwijs** Het onderwijs zoals opgenomen in de Wet Primair Onderwijs (WPO). Het reguliere basisonderwijs is bedoeld voor kinderen van 4-12 jaar.

**Beroepsbegeleidende leerweg** Het onderwijs zoals opgenomen in de Wet Educatie en Beroepsonderwijs (WEB). De beroepsbegeleidende leerweg (bbl) bestond voor 1996 uit het beroepsbegeleidend onderwijs en het leerlingwezen.

**Beroepsopleidende leerweg** Het onderwijs zoals opgenomen in de Wet Educatie en Beroepsonderwijs (WEB). De beroepsopleidende leerweg (bol) bestond voor 1996 uit het middelbaar beroepsonderwijs. Het betreft hier vol- én deeltijdonderwijs.

**Expertisecentra** Het onderwijs zoals opgenomen in de Wet op de Expertisecentra (WEC). De WEC regelt al het overige speciaal onderwijs (zowel basis als voortgezet) dat niet is opgenomen in de WPO of de Wet op het voortgezet onderwijs (WVO) en omvat een tiental onderwijstypen.

**Hoger beroepsonderwijs** Het onderwijs zoals opgenomen in de Wet op het hoger onderwijs en wetenschappelijk onderzoek (WHW). Het betreft hier vol- én deeltijdonderwijs.

**Leerlingen** Worden geteld naar hoofdvestiging. Leerlingen op de dependances worden dus geteld bij de gemeenten waar de hoofdvestiging staat.

**Schooljaar** Loopt over twee kalenderjaren van 1 september tot en met 31 augustus. Gemeentelijke herindelings worden doorgevoerd per 1 januari. Het gevolg is dat bijvoorbeeld voor het schooljaar 2004/05 de gemeentelijke indeling per 1 januari 2005 is genomen.

**Middelbaar beroepsonderwijs** In het mbo kunnen beroepsopleidingen op vier niveaus gevolgd worden:

- Niveau 1: de assistentopleidingen. Zij duren een half jaar tot een jaar en leiden op voor eenvoudige uitvoerende werkzaamheden. Afronding wordt niet beschouwd als een startkwalificatie voor de arbeidsmarkt.

- Niveau 2: de basisberoepsopleidingen. Dit zijn twee- tot driejarige opleidingen voor uitvoerend werk.

- Niveau 3: de vakopleidingen. Deze duren twee tot vier jaar en leiden op tot volledig zelfstandige uitvoering van werkzaamheden.

- Niveau 4: de middenkaderopleidingen (drie tot vier jaar) en de specialistenopleidingen (kopstudies van een tot twee jaar). Zij leiden op tot volledig zelfstandige uitvoering van werkzaamheden met brede inzetbaarheid of hoge specialisatie. Een leerling die een opleiding op niveau 4 heeft behaald kan eventueel doorstromen naar het hoger beroepsonderwijs.

**Speciaal basisonderwijs** Het onderwijs zoals opgenomen in de Wet Primair Onderwijs (WPO). Het speciaal basisonderwijs is bedoeld voor kinderen die meer hulp behoeven bij de opvoeding en het leren dan het reguliere basisonderwijs kan bieden.

**Voortgezet onderwijs** Het onderwijs zoals opgenomen in de Wet op het voortgezet onderwijs (WVO). De WVO omvat de volgende onderwijssoorten: vwo, havo, mavo, vmbo, vbo, lwoo, praktijkonderwijs en het speciaal voortgezet onderwijs (svo).

**Wetenschappelijk onderwijs** Het onderwijs zoals opgenomen in de Wet op het hoger onderwijs en wetenschappelijk onderzoek (WHW). Het betreft hier vol- én deeltijdonderwijs, exclusief de Open Universiteit.

## Hoofdstuk 3 Bouwen en wonen

**Eengezinswoning** Elke woning die tevens een geheel pand vormt. Hieronder vallen dus niet alleen de vrijstaande woningen, maar ook aangebouwde woningen zoals twee onder één kap gebouwde hele huizen, boerderijen met woning en voorts alle eengezinsrijenhuizen.

**Gemiddelde woningwaarde** Voor de bepaling van de gemiddelde woningwaarde is niet gebruik gemaakt van alle WOZ-objecten die als woning zijn getypeerd. De wet WOZ onderscheidt drie categorieën woningen. Globaal kunnen deze worden omschreven als woningen dienend tot hoofdverblijf, woningen met praktijkruimte en recreatiewoningen en overige woningen. Deze laatste categorie omvat naast recreatiewoningen onder meer garageboxen. Om een zo zuiver mogelijk beeld van de woningmarkt te geven is deze categorie buiten beschouwing gelaten bij het bepalen van de gemiddelde woningwaarde. Daarnaast is van belang op te merken dat boerderijen en andere onroerende goederen waarin wel wordt gewoond, maar die in hoofdzaak worden gebruikt voor niet-woondoelinden (bijvoorbeeld een winkel met bovenwoning), tot de niet-woningen zijn gerekend. Waardepeildatum 1-1-2003.

**Meergezinswoning** Flats, galerijwoningen, portiekwoningen, beneden- en bovenwoningen, woningen boven bedrijfsruimten voor zover deze zijn voorzien van een buiten de bedrijfsruimte gelegen toegangsdeur, alsmede de woonegelegenheden in serviceflats en dergelijke.

**Nieuwbouwwoningen** Aantal in een bepaald jaar

gereedgekomen woningen als gevolg van nieuwbouw.

**Recreatiewoningen** Totaal aantal recreatiewoningen per 1 januari. Een recreatiewoning voldoet aan alle criteria die gelden voor woningen. Een recreatiewoning hoeft niet geschikt te zijn voor bewoning gedurende het gehele jaar. Daarnaast geldt dat de woning of voor vakantieoedeinden is bestemd of gelegen is op een officieel voor recreatie aangewezen terrein.

**Saldo vermeerdering woningen** Per 1 000 woningen op 1 januari. Het saldo vermeerdering betreft het verschil tussen het aantal woningen dat aan de voorraad is toegevoegd en het aantal dat aan de voorraad is onttrokken. Toevoeging door nieuwbouw en/of vanwege andere redenen. Onttrekking door brand, afbraak, sloop, verbouw, onbewoonbaarverklaring, verandering van bestemming en andere redenen. Berekening saldo inclusief administratieve correcties.

**Voorraad woningen** Totaal aantal woningen op 1 januari. Een woning is een tot bewoning bestemd gebouw dat, vanuit bouwtechnisch oogpunt gezien, blijvend is bestemd voor permanente bewoning door één particulier huishouden.

**Voorraad wooneenheden** Totaal aantal wooneenheden per 1 januari. Een wooneenheid is een deel van een tot bewoning bestemd gebouw dat, vanuit bouwtechnisch oogpunt gezien, blijvend is bestemd voor permanente bewoning door een particulier huishouden en dat voldoet aan alle criteria die van toepassing zijn op woningen, met uitzondering van het volgende criterium: het tot bewoning bestemde gebouw dient te beschikken over een toilet en over een keukeninrichting die is bestemd voor de bereiding van complete maaltijden. Ter compensatie hiervoor dient het gebouw waarin de wooneenheid is gelegen, te beschikken over een (gemeenschappelijk) toilet en/of over een (gemeenschappelijke) keukeninrichting die is bestemd voor de bereiding van complete maaltijden.

**Waarde onroerende zaken** Sinds 1 januari 1995 is de Wet waardering onroerende zaken (WOZ) van kracht. Deze wet verplicht gemeenten al het onroerend goed binnen de gemeentegrenzen periodiek te taxeren en de aldus vastgestelde WOZ-waarde te gebruiken bij het bepalen van de gemeentelijke aanslag Onroerende zaak belastingen (OZB). Verder dienen de gemeenten de individuele WOZ-waarden te leveren aan de Belastingdienst en de Waterschappen ten behoeve van de heffing van de inkomstenbelasting, de vermogensbelasting en de waterschapsomslagen. Het CBS publiceert jaarlijks twee cijfers: de voorlopige en definitieve. Voor de voorlopige cijfers vormen de waarden volgens de oorspronkelijke WOZ-beschikking het uitgangspunt. Hierbij zijn wijzigingen als gevolg van bezwaar en beroep niet in de cijfers verwerkt.

**Waarde van WOZ-objecten niet-woningen** De niet-woningen zijn de overige onroerend goed zaken waarin in hoofdzaak bedrijfsmatige activiteiten worden uitgevoerd. De niet-woningen worden in drie groepen onderscheiden: 1. Boerderij; 2. Niet-woning deels in gebruik als woning; 3. Niet-woning. Hieronder wordt verstaan: een onroerende zaak die geheel wordt gebruikt voor andere dan woondoeleinden; onroerende zaken waar het wonen is gecombineerd met andere functies (hotels, pensions, verpleeghuizen, gevangenissen). Dit betreft alle objecten voor bedrijfsmatige activiteiten zoals kantoren, winkels en bedrijfsruimten, maar ook bijzondere gebouwen die een niet bedrijfsmatig gebruik hebben (scholen, ziekenhuizen). Een object behoort alleen tot deze categorie, wanneer geen enkel deel van het object voor woondoeleinden wordt gebruikt. Zodra wel gewoond wordt in het object,

wordt het object ingedeeld in de categorie niet-woning deels in gebruik als woning. Waardepeildatum 1-1-2003.

**Waarde van WOZ-objecten woningen** Tot de woningen behoren die onroerende zaken die in hoofdzaak worden gebruikt voor woondoeleinden en die onroerende zaken waarvan het gebruik volledig dienstbaar is aan woondoeleinden. Objecten in aanbouw of leegstaande objecten met de bestemming woondoeleinden zijn ook woningen. Tot de woningen behoren de volgende drie klassen: 1. Woning dienend tot hoofdverblijf; 2. Woning met praktijkruimte; 3. Recreatiewoningen en overige woningen. Waardepeildatum 1-1-2003.

## **Hoofdstuk 4 Arbeid en sociale zekerheid**

**AO-uitkeringen** Arbeidsongeschiktheidsuitkeringen krachtens de wet op de arbeidsongeschiktheidsverzekering (WAO), de wet arbeidsongeschiktheidsverzekering zelfstandigen (WAZ) en de wet arbeidsongeschiktheidsvoorziening jonggehandicapten (Wajong). Afhankelijk van de arbeidsmarktsituatie voor de intreding van de volledige of gedeeltelijke arbeidsongeschiktheid kan aanspraak bestaan op meer dan één uitkering. Er is dan sprake van samenloop van uitkeringen. Het gaat hierbij om zo'n tienduizend uitkeringen. Bij een dergelijke samenloop zijn van elke uitkering de gegevens opgenomen. De tabellen geven dus geen informatie over het aantal mensen die een of meer uitkeringen ontvangen, maar wel over het aantal arbeidsongeschiktheidsuitkeringen en de bijbehorende kenmerken van de uitkering of uitkeringontvanger. Dit betekent dat formeel niet gezegd kan worden dat bijvoorbeeld mannen vaker een arbeidsongeschiktheidsuitkering hebben dan vrouwen, maar wel dat de uitkeringen vaker betrekking hebben op mannen dan op vrouwen. De cijfers zijn exclusief de uitkeringen aan uitkeringsgerechtigden in het buitenland. Het nationaal totaal is inclusief de Arbeidsongeschiktheidsregelingen (WAO, Wajong, WAZ) waarbij de leeftijd van de aanvrager onbekend is, waarbij het geslacht van de aanvrager onbekend is of waarbij de woon- of verblijfplaats van de aanvrager onbekend is.

**AO-uitkeringen, relatief** per 1 000 inwoners van 15-64 jaar op 31 december.

**Baan** Een baan is een werkring van een werknemer. Als iemand meer dan één werkring heeft, telt elke werkring als een afzonderlijke baan.

**Commerciële dienstverlening (G/K)** SBI-codering G: Reparatie consumentenartikelen; handel. H: Horeca. I: Vervoer, opslag en communicatie. J: Financiële instellingen. K: Verhuur en zakelijke dienstverlening.

**IOAW-uitkeringen** De Wet inkomensvoorziening oudere en gedeeltelijk arbeidsongeschikte werkloze werknemers (IOAW) voorziet in een werkloosheidsregeling die aan oudere en gedeeltelijk arbeidsongeschikte werknemers een inkomensgarantie biedt op het niveau van het sociaal minimum. De uitkomsten geven niet het aantal personen weer dat afhankelijk is van een IOAW-uitkering, maar het aantal uitkeringen dat aan huishoudens is toegekend. Dit is met name van belang bij huishoudens van (echt)paren; hoewel bij (echt)paren beide partners voor gelijke delen recht hebben op de uitkering, is er toch sprake van slechts één uitkering en wordt alleen het geslacht van degene die de uitkering daadwerkelijk heeft aangevraagd in beschouwing genomen. Doordat bij (echt)paren de uitkering overwegend wordt aangevraagd door een man, zijn gegevens over vrouwen in de uitkomsten onderver-teenwoordigd. Het nationaal totaal is inclusief de IOAW- en IOAZ-

uitkeringen waarbij het geslacht van de aanvrager onbekend is.

**IOAZ-uitkeringen** De Wet inkomensvoorziening oudere en gedeeltelijk arbeidsongeschikte gewezen zelfstandigen (IOAZ) biedt een inkomensgarantie op het niveau van het sociaal minimum voor oudere en gedeeltelijk arbeidsongeschikte gewezen zelfstandigen. De hier gepresenteerde uitkomsten geven niet het aantal personen weer dat afhankelijk is van een IOAZ-uitkering, maar het aantal uitkeringen dat aan huishoudens is toegekend. Dit is met name van belang bij huishoudens van (echt)paren; hoewel bij (echt)paren beide partners voor gelijke delen recht hebben op de uitkering, is er toch sprake van slechts één uitkering en wordt alleen het geslacht van degene die de uitkering daadwerkelijk heeft aangevraagd in beschouwing genomen. Doordat bij (echt)paren de uitkering overwegend wordt aangevraagd door een man, zijn gegevens over vrouwen in de uitkomsten ondervertegenwoordigd. Het nationaal totaal is inclusief de IOAZ- en IOAZ-uitkeringen waarbij het geslacht van de aanvrager onbekend is.

**Landbouw, bosbouw en visserij (A/B)** A: landbouw, jacht en bosbouw. B: visserij.

**Niet-commerciële dienstverlening (L/O)** L: Openbaar bestuur; sociale verzekeringen. M: Onderwijs. N: Gezondheids- en welzijnszorg. O: Cultuur, recreatie en overige dienstverlening.

**Standaard Bedrijfsindeling (SBI)** Bedrijven worden ingedeeld naar de voornaamste activiteit volgens de Standaard Bedrijfsindeling 1993 (SBI'93).

**Wajong-uitkeringen** Het aantal uitkeringen krachtens de wet arbeidsongeschiktheidsvoorziening jonggehandicapten (Wajong).

**WAO-uitkeringen** Het aantal uitkeringen krachtens de wet op de arbeidsongeschiktheidsverzekering (WAO).

**WAZ-uitkeringen** Het aantal uitkeringen krachtens de wet arbeidsongeschiktheidsverzekering zelfstandigen (WAZ).

**Werknemer** Iemand die arbeid verricht op basis van loon of salaris in dienst van bedrijven en instellingen.

**Winning en nijverheid (C/F)** SBI-codering C: Delfstoffenwinning. D: Industrie. E: Openbare voorzieningsbedrijven. F: Bouwnijverheid.

**WWB-uitkeringen** Uitkeringen aan thuiswonenden krachtens de Wet werk en bijstand. De uitkomsten geven niet het aantal personen weer dat afhankelijk is van een bijstandsuitkering, maar het aantal uitkeringen dat aan huishoudens is toegekend. Dit is met name van belang bij huishoudens van (echt)paren; hoewel bij (echt)paren beide partners voor gelijke delen recht hebben op de uitkering, is er toch sprake van slechts één uitkering en worden alleen de kenmerken van degene die de uitkering daadwerkelijk heeft aangevraagd in beschouwing genomen. Doordat bij (echt)paren de uitkering overwegend wordt aangevraagd door de man, zijn gegevens over vrouwen in de uitkomsten ondervertegenwoordigd. Het nationaal totaal is inclusief de WWB-uitkeringen waarbij de aanvrager 65 jaar of ouder is, waarbij de leeftijd van de aanvrager onbekend is of waarbij het geslacht van de aanvrager onbekend is.

**WWB-uitkeringen, relatief** Bij het bepalen van het aantal WWB-uitkeringen per 1 000 huishoudens vindt enige vertekening plaats omdat de standcijfers van het aantal WWB-uitkeringen per 31 december en het aantal huishoudens per 1 januari van het betreffende jaar zijn.

**WW-uitkeringen** Uitkeringen krachtens de Werkloosheidswet (WW). Afhankelijk van de arbeidsmarktsituatie voor de intrede van de werkloosheid kan aanspraak bestaan op meer dan één uitkering. Er is dan sprake van samenloop van uitkeringen. Bij een dergelijke samen-

loop zijn van elke uitkering de gegevens opgenomen. De tabellen geven dus geen informatie over het aantal mensen die een of meer uitkeringen ontvingen, maar wel over het aantal WW-uitkeringen en de bijbehorende kenmerken van de uitkering of uitkeringontvanger. Dit betekent dat formeel niet gezegd kan worden dat bijvoorbeeld mannen vaker een WW-uitkering hebben dan vrouwen, maar wel dat de uitkeringen vaker betrekking hebben op mannen dan op vrouwen. Het nationaal totaal is inclusief de WW-uitkeringen waarbij de leeftijd van de aanvrager onbekend is, waarbij de woon- of verblijfplaats van de aanvrager onbekend is of waarbij de aanvrager woonachtig is in het buitenland. Het nationaal totaal is inclusief de WW-uitkeringen waarvan de leeftijd van de aanvrager onbekend is, waarbij de woon- of verblijfplaats van de aanvrager onbekend is of waarbij de aanvrager woonachtig is in het buitenland.

**WW-uitkeringen, relatief** per 1 000 inwoners van 15-64 jaar op 31 december.

## Hoofdstuk 5 Bedrijfsvestigingen en landbouw

**Bedrijf** De feitelijke transactor in het productieproces. Het wordt gekenmerkt door autonomie, beschrijfbaarheid en externe gerichtheid.

**Bedrijfsvestiging** Bedrijven hebben een of meer lokale eenheden, zogenaamde vestigingen. De meeste bedrijven bestaan uit een vestiging, een kleine zes procent van de bedrijven heeft meer dan één vestiging. Een vestiging is een afzonderlijk gelegen ruimte, terrein of complex van ruimten of terreinen, benut door een bedrijf voor de uitoefening van activiteiten. Vestigingen worden ingedeeld naar de economische activiteit van het bedrijf waartoe zij behoren.

**Combinaties** Betreffen respectievelijk de gewassencombinaties, de diercombinaties en dier- en gewassencombinaties. Kortom alle bedrijven die niet behoren tot de hoofdtypen akkerbouw-, tuinbouw-, blijvende teelt-, graasdier- en hokdierbedrijven.

**Commerciële dienstverlening (G/K)** Zie de toelichting van hoofdstuk 4.

**Dunne mest** Alle rundveemest (uitgezonderd de stal-mest van zoog-, mest- en weidekoeien), de weidemest van schapen, alle varkensmest en de mest van leghennen in een stalsysteem met dunne mest.

**Fosfaat** Fosfaatproductie (als  $P_2O_5$ ). Er zijn voor fosfaat geen gasvormige verliezen, de fosfaatexcretie is dus gelijk aan de hoeveelheid in de mest op het moment van aanwenden.

**Graasdieren** Runderen, schapen, geiten en paarden.

**Hokdieren** Hokdieren zijn varkens en pluimvee. Kalvenmesterijen worden niet als hokdierbedrijven geteld, maar als graasdierbedrijven.

**Kalium** Kali productie (als  $K_2O$ ). Er zijn voor kalium geen gasvormige verliezen, de kali-excretie is dus gelijk aan de hoeveelheid in de mest op het moment van aanwenden.

**Landbouw, bosbouw en visserij (A/B)** Zie de toelichting van hoofdstuk 4.

**Mineralen per hectare cultuurgrond** De mineralen-uitscheidingsfactoren per hectare cultuurgrond zijn berekend met behulp van de totale cultuurgrond exclusief braakland (natuurbraak en groenbraak) en snel groeiend hout.

**Niet-commerciële dienstverlening (L/O)** Zie de toelichting van hoofdstuk 4.

**Oppervlakte cultuurgrond per hoofdtype van de landbouwbedrijven** Een bedrijf wordt tot een bepaald



hoofdtype gerekend wanneer de economische omvang van de genoemde activiteit meer is dan 2/3 van de totale bedrijfsomvang. Dit is inclusief braakland (natuurbraak en groenbraak) en snel groeiend hout. Peildatum is 1 april. Bij de verwerking van de landbouwtelling worden alle gegevens van een landbouwbedrijf toegerekend aan de gemeente waarin het landbouwbedrijf is gevestigd, ongeacht of deze gewassen of dieren zich werkelijk in die gemeente bevinden of niet. Het kan dus voorkomen dat de oppervlakte cultuurgrond in een gemeente volgens de landbouwtelling groter is dan de totale oppervlakte van de gemeente volgens de bodemstatistiek.

**Overig vee** Schapen, paarden en pony's, geiten, konijnen, edelpelsdieren en pluimvee exclusief kippen.

**Potentiële beroepsbevolking** Alle personen van 15 tot en met 64 jaar.

**Rundvee** Jongvee, melk- en kalfkoeien, zoogkoeien en vlees- en weidekoeien, fokstieren en kalveren.

**Standaard Bedrijfsindeling (SBI)** Bedrijven worden ingedeeld naar de voornaamste activiteit volgens de Standaard Bedrijfsindeling 1993 (SBI'93).

**Stikstofuitscheiding** Stikstofuitscheiding (als N-totaal) van de gehele veestapel in het gehele jaar.

**Tuinbouw- en blijvende teeltbedrijven** Fruitteelt en boomkwekerij zijn samengenomen. Dat is gedaan omdat het aantal blijvende teeltbedrijven in de meeste gemeenten erg laag is.

**Varkens** Biggen, vleesvarkens en fokvarkens. De voorschriften van de EU-landbouwtelling schrijven voor dat een varken van minder dan 20 kg als een big wordt geteld en een varken meer dan 20 kg als een vleesvarken. In de praktijk zal de aard van het bedrijf (fokbedrijf of mestbedrijf) meer gewicht in de schaal leggen. Bijvoorbeeld: Een big van 23 kg op een fokbedrijf wordt als big geteld, terwijl een big van 23 kg op een mestbedrijf als vleesvarken wordt geteld.

**Vaste mest** De stalmest van zoog-, mest- en weidekoeien, de stalmest van schapen en geiten, de pluimveemest in stalsystemen met vaste mest en de mest van konijnen en pelsdieren.

**Winning en nijverheid (C/F)** Zie de toelichting van hoofdstuk 4.

## Hoofdstuk 6 Verkeer en vervoer

**Bedrijfsauto's** Bestelauto's (3- en 4-wielige vrachtoertuigen, waarvan het ledig gewicht vermeerderd met het laadvermogen ten hoogste 3500 kg bedraagt). Vrachtauto's (4- en meerwielige ongelede vrachtoertuigen, waarvan het ledig gewicht vermeerderd met het laadvermogen meer dan 3500 kg bedraagt). Trekkers (motorvoertuigen ingericht voor het trekken van opleggers). Speciale voertuigen (bedrijfsauto's voor bijzondere doeleinden zoals brandweerauto's, reinigingsauto's, takelwagens, enz.). Autobussen (motorvoertuigen ingericht voor het vervoer van 9 of meer passagiers (excl. bestuurder)).

**Gemeentelijke en waterschapswegen** Wegen beheerd door gemeente of waterschap. Waterschapswegen vormen een belangrijk deel van het wegennet buiten de bebouwde kom van de provincies Noord-Holland, Zuid-Holland en Zeeland.

**Motortweewielers** Motorrijwielen, scooters, motorcarriers en motorinvalidenwagens met een motorrijwielkentekenbewijs.

**Motortweewielers, relatief** Per 1 000 inwoners op 1 januari.

**Personenauto's** Motorvoertuigen ingericht voor het

vervoer van ten hoogste 8 passagiers (exclusief bestuurder), met inbegrip van combinatiewagens.

**Personenauto's, relatief** Per 1 000 inwoners op 1 januari. Bij het bepalen van het aantal voertuigen per geografische eenheid wordt uitgegaan van de woon- of vestigingsplaats die is opgegeven bij de tenaamstelling van het kenteken. Grote leasemaatschappijen in gemeenten als Gouda en Haarlemmermeer vertekenen het aantal personenauto's per 1 000 inwoners.

**Provinciale wegen** Wegen beheerd door de provincie.

**Rijkswegen** Wegen beheerd door het Rijk.

**Totale weglengte** Totale lengte van alle wegen die worden beheerd door wegbeheerders als het Rijk, provincies, gemeenten en waterschappen, voorzien van een straatnaam of nummer, waarop verkeer met motorvoertuigen op meer dan twee wielen is toegestaan. Fiets- en voetpaden zijn uitgesloten.

**Verkeersdoden** Met verkeersdoden worden de weggebruikers bedoeld die zijn overleden ten gevolge van een plotseling optredende gebeurtenis op de openbare weg, verband houdend met het verkeer, waarbij ten minste één rijdend voertuig was betrokken. Dus niet: bij ongevallen op plaatsen die niet opengesteld zijn voor openbaar rij- en ander verkeer; bij ongevallen die hebben plaatsgevonden op een gedeelte van een trein- of trambaan die geen deel uitmaakt van de openbare weg en door haar aard uitsluitend gebruikt kan worden door een trein of een tram; als het slachtoffer meer dan dertig dagen na het ongeval overlijdt; als de overledene reeds als slachtoffer van 'moord' of van 'zelfdoding' is geteld. Voor de vaststelling van het aantal verkeersdoden (inwoners en niet-inwoners van Nederland) als gevolg van een verkeersongeval op Nederlands grondgebied zijn gegevens uit drie bronnen gecombineerd: - gegevens uit de door de arts of lijkschouwer ingevulde doodsoorzakenformulieren; - de rechtbankdossiers in geval van een niet-natuurlijke dood; - de ongevalrapporten die door de politie zijn opgemaakt. Door deze koppeling en integratie van gegevens wordt het risico van onvolledigheid in de individuele bestanden geminimaliseerd.

**Verkeersgewonden** Als gevolg van een door politie geregistreerd ernstig verkeersongeval waarbij sprake is van ziekenhuisopname. De cijfers betreffen de regio waar het ongeval heeft plaatsgevonden.

**Verkeersongevallen** Door politie geregistreerde verkeersongevallen op de openbare weg, tengevolge waarvan ten minste één persoon is overleden of in het ziekenhuis is opgenomen. De cijfers betreffen de regio waar het ongeval heeft plaatsgevonden.

**Vervoermiddelen** Motorvoertuigen welke op 1 januari van het desbetreffende jaar voorkwamen in het voertuigenbestand van RDW Centrum voor Voertuigtechniek en informatie en die voldoen aan de volgende criteria: het voertuig moet houderschapsplichtig zijn; het voertuig moet voldoen aan de Wet Aansprakelijkheid Motorvoertuigen (WAM); de APK-datum (keuringsdatum) mag niet langer dan een jaar verlopen zijn.

## Hoofdstuk 7 Oppervlakte, dichtheden en bodemgebruik

**Bebouwd** Terrein in gebruik voor wonen, winkelen, uitgaan, voorzieningen, cultuur en werken. Hierbij zijn de gegevens uit een ouder jaar, in deze publicatie het jaar 2000, herberekend naar de gemeentelijke indeling van 2005. Zie ook oppervlakte totaal.

**Bevolkingsdichtheid** Aantal inwoners op 1 januari per km<sup>2</sup> land.

**Bos** Terrein beplant met bomen bestemd voor houtproductie en/of natuurbeheer. Hierbij zijn de gegevens uit een ouder jaar, in deze publicatie het jaar 2000, herberekend naar de gemeentelijke indeling van 2005. Zie ook oppervlakte totaal.

**Landbouwterrein** Terrein in gebruik ten behoeve van de land- en tuinbouw. Hierbij zijn de gegevens uit een ouder jaar, in deze publicatie het jaar 2000, herberekend naar de gemeentelijke indeling van 2005. Zie ook oppervlakte totaal.

**Natuurlijk terrein** Terrein in droge- of natte natuurlijke staat. Hierbij zijn de gegevens uit een ouder jaar, in deze publicatie het jaar 2000, herberekend naar de gemeentelijke indeling van 2005. Zie ook oppervlakte totaal.

**Omgevingsadressendichtheid** De omgevingsadressendichtheid (OAD) van een gemeente is het gemiddeld aantal adressen per vierkante km binnen een cirkel met een straal van één kilometer op 1 januari. De OAD beoogt de mate van concentratie van menselijke activiteiten (wonen, werken, schoolgaan, winkelen, uitgaan etc.) weer te geven. Voor de berekening van de maatstaf is eerst voor ieder adres binnen een gemeente de adressendichtheid vastgesteld van een gebied met een straal van één kilometer rondom dat adres. Daarna is het gemiddelde berekend van de omgevingsadressendichtheden van alle afzonderlijke adressen binnen de gemeente. Bij bovengemeentelijke indelingen is de adresgewogen OAD bepaald. Bij de berekening van de omgevingsadressendichtheid is rekening gehouden met gemeentelijke herindelingen, grenscorrecties en sloop. De OAD in tabel 7.2 is exclusief de nieuwe adressen van het betreffende kalenderjaar. De OAD in tabel 9.2 is berekend inclusief gegevens over de nieuwe adressen. Daarom wijkt de gemeentelijke OAD in tabel 7.2 af van de gemeentelijke OAD in de tabel met gegevens over wijken en buurten (tabel 9.2).

**Oppervlakte binnenwater** Totale oppervlakte volgens de regionale indelingen op 1 januari van inlandig water in gebruik als vaarweg, recreatiewater, delfstofwinplaats, vloei- en/of slibveld, alsmede spaarbekkens.

**Oppervlakte buitenwater** Totale oppervlakte volgens de regionale indelingen op 1 januari van water onderhevig aan getijden.

**Oppervlakte land** Totale oppervlakte land volgens de regionale indelingen op 1 januari. Binnenwater smaller dan zes meter, kwelders, schorren, moerassen, rietlanden e.d. is tot land gerekend.

**Oppervlakte totaal** De totale oppervlakte is berekend uit digitale bestanden van de gemeentegrenzen welke worden samengesteld door de Topografische Dienst. De onderverdeling in land en water is berekend op grond van de meest recente gegevens afkomstig uit de statistiek van het Bodemgebruik (ook wel bodemstatistiek). De cijfers over het bodemgebruik liggen voor drie of vier jaar vast. Hierbij wordt de oppervlakte uit een ouder jaar, in deze publicatie het jaar 2000, herberekend naar de gemeentelijke indeling van 2005.

**Oppervlakte water** Totale oppervlakte binnen- en buitenwater volgens de regionale indelingen op 1 januari. Binnenwater smaller dan zes meter, kwelders, schorren, moerassen, rietlanden e.d. is tot land gerekend.

**Recreatieterrein** Terrein in gebruik voor (sportieve) recreatie. Hierbij zijn de gegevens uit een ouder jaar, in deze publicatie het jaar 2000, herberekend naar de gemeentelijke indeling van 2005. Zie ook oppervlakte totaal.

**Woningdichtheid** Totaal aantal woningen op 1 januari

per km<sup>2</sup> land (exclusief wooneenheden en recreatiewoningen).

## Hoofdstuk 8 Regionale indelingen 2005

**Arrondissementen** Aanduiding van de rechtsgebieden van de 19 rechtbanken. Elk arrondissement bestaat uit een aantal kantongebieden.

**Brandweergebieden** De indeling naar 25 brandweergebieden is afkomstig van het Ministerie van Binnenlandse zaken. De indeling wordt jaarlijks geactualiseerd op basis van de begrotingen van de brandweerregio's.

**Cebuco-verzorgingsgebieden** Indeling van Nederland in 50 verzorgingsgebieden ontworpen door het Centraal Bureau voor Courantenpubliciteit (CeBuCo) voor reclame en verkoopdoeleinden.

**COROP-gebieden** Indeling in 40 gebieden omstreeks 1970 ontworpen door de Coördinatie Commissie Regionaal Onderzoekprogramma, waaraan de indeling haar naam dankt.

**COROP-plusgebieden** Onderverdeling van de COROP-gebieden Utrecht, Overig Groot-Amsterdam, Agglomeratie 's-Gravenhage, Zuidoost-Zuid-Holland en Flevoland.

**COROP-subgebieden** Onderverdeling van de COROP-gebieden Groot-Amsterdam, Groot-Rijnmond en Noord-oost-Noord-Brabant.

**Economisch-geografische gebieden** Uit 1920 daterende economisch-geografische indeling in 129 gebieden.

**Gezondheidsregio's** Indeling in 27 gezondheidsregio's in 1987 vastgesteld na toetsing op de samenwerkingsgebieden volgens de Wet gemeenschappelijke regelingen (Wgr).

**GGD-gebieden** In 1990 door het toenmalige Ministerie van WVC vastgestelde indeling in samenwerkingsgebieden voor de gemeentelijke gezondheidsdiensten. In 2005 bestaat de indeling uit 41 gebieden.

**Grootschalige herindelingen** Onder grootschalige herindelingen wordt hier verstaan: herindelingen waarbij ten minste tien gemeenten betrokken zijn (geweest).

**Grootstedelijke agglomeraties** Bij grootstedelijke agglomeraties gaat het om aaneengesloten gebieden met een stedelijke bebouwing. In totaal zijn 22 grootstedelijke agglomeraties onderscheiden.

**Kantongebieden** Aanduiding van de rechtsgebieden van de 59 sectoren kanton van de rechtbanken.

**Kiesdistricten** Toedeling van gemeenten aan de 20 kiesdistricten voor de Tweede Kamer is met ingang van 1 januari 2005 vastgesteld.

**Landbouwgebieden** Herziene indeling in 66 gebieden, die in 1991 door de Adviescommissie Landbouwstatistiek is vastgesteld.

**Landbouwgebieden (groepen van)** Clustering van de 66 landbouwgebieden tot 14 groepen van landbouwgebieden.

**Landsdelen** Indeling naar 4 landsdelen die wordt gevormd door een regionale groepering van provincies.

**Nodale gebieden** Indeling in 80 nodale gebieden voor de planning van spreidingspatronen van scholen van voortgezet onderwijs.

**NUTS-gebieden** De "Nomenclature des Unités Territoriales Statistiques" (NUTS) wordt voor de regionalisering van Statistiek door Eurostat gehanteerd. Deze indeling bevat voor Nederland de volgende niveaus: NUTS 1: Landsdelen; NUTS 2: Provincies; NUTS 3: COROP-gebieden.

**Onderwijsgebieden** Clustering van nodale gebieden op grond van regionale herkomst en bestemming van leerlingen bij het voortgezet onderwijs tot 25 gebieden.

**Politieregio's** Indeling in 25 politieregio's welke in 1990 door het Ministerie van Justitie is ontworpen.

**Provincies** Bestuurlijke onderverdeling van het Nederlands grondgebied die sinds het instellen van de provincie Flevoland per 1 januari 1986 12 bestuurlijke eenheden telt.

**Ressorten** Indeling van de rechtsgebieden van de 5 gerechtshoven. Elk ressort bestaat uit een aantal arrondissementen

**RPA-gebieden** Voor arbeidsmarktinformatie zijn in 2002 door de Regionale Platforms Arbeidsmarkt 34 RPA-gebieden afgeleid uit de 131 werkgebieden van de Centra voor Werk en Inkomen (CWI).

**Stadsgewesten** Bestaan uit grootstedelijke agglomeraties en het omringende gebied dat geïntegreerd is op deze agglomeratie. De 22 stadsgewesten bevatten het grondgebied van de 22 grootstedelijke agglomeraties met het daarbij behorende "verzorgingsgebied".

**Toeristengebieden** In 1972 ontworpen indeling in 17 gebieden voor statistieken op het terrein van de toeristische dienstverlening en vrijetijdsbesteding.

**Wgr-samenwerkingsgebieden** Lokalisering van gemeenten per samenwerkingsgebied volgens de Wet gemeenschappelijke regelingen (Wgr). De opgenomen Wgr-indeling telt 42 gebieden.

**Wgr-plus regio's** Uitbreiding van de reeds bestaande Wet gemeenschappelijke regelingen (Wgr) Nog niet in gebruik.

**Woningmarktgebieden** Indeling in 46 gebieden die op verzoek van het Ministerie van Volkshuisvesting, Ruimtelijke Ordening en Milieubeheer is ontwikkeld ten behoeve van het Woningbehoeftenonderzoek 1989/1990.

## Hoofdstuk 9 Kerncijfers wijken en buurten

**AO-uitkeringen** Zie de toelichting van hoofdstuk 4. Het betreft echter het aantal uitkeringen per 31 maart van het betreffende jaar. De cijfers in tabel 4.3 zijn per 31 december.

**AO-uitkeringen jaarmutatatie** Het percentage verandering in totaal aantal AO-uitkeringen per buurt, wijk of gemeente ten opzichte van het voorgaande jaar. Hierbij is gecorrigeerd voor eventuele hercoderingen van adressen en ook voor veranderingen van de grenzen.

**AO-uitkeringen per 1 000 inwoners** Het aantal arbeidsongeschiktheidsuitkeringen op 31 maart per 1 000 inwoners van 15-64 jaar op 1 januari.

**Bedrijfsauto's** Zie de toelichting van hoofdstuk 6.

**Bevolkingsdichtheid** Zie de toelichting van hoofdstuk 7.

**Buurt** Kleine sociale ruimtelijke eenheid met een homogeen karakter. Homogeen wil zeggen dat één functie dominant is. Bijvoorbeeld woonfunctie (woongebied), werkfunctie (industriegebied) of recreatieve functie (natuurgebied).

**Gemiddelde huishoudensgrootte** Zie de toelichting van hoofdstuk 1.

**Eenpersoonshuishoudens** Zie de toelichting van hoofdstuk 1.

**Huishoudens met kinderen** Zie de toelichting van hoofdstuk 1.

**Huishoudens zonder kinderen** Zie de toelichting van hoofdstuk 1.

**Marokko** Zie de toelichting van hoofdstuk 1.

**Motortweewielers** Zie de toelichting van hoofdstuk 6.

**Nederlandse Antillen/Aruba** Zie de toelichting van hoofdstuk 1.

**Niet-westerse allochtonen** Zie de toelichting van hoofdstuk 1.

**Omgevingsadressendichtheid** Zie de algemene toelichting van hoofdstuk 7. In 2005 is een hercodering van een deel van de adressen doorgevoerd. Het effect hiervan is alleen zichtbaar gemaakt op de omgevingsadressendichtheid (OAD) op wijk- en buurniveau. In tabel 9.2 is de OAD per wijk en buurt dan ook niet consistent met de gemeentelijke OAD. Het CBS wil namelijk aansluiten bij de definitieve gemeentelijke OAD in de publicatie Maatstaven ruimtelijke gegevens Financiële verhoudingswet (Fvw) in StatLine.

**Oppervlakte land** Zie de toelichting van hoofdstuk 7.

**Oppervlakte totaal** Zie de toelichting van hoofdstuk 7.

**Oppervlakte water** Zie de toelichting van hoofdstuk 7.

**Particuliere huishoudens** Zie de toelichting van hoofdstuk 1.

**Personenauto's** Zie de toelichting van hoofdstuk 6.

**Personenauto's t.o.v. 2004** Het percentage verandering in het totaal aantal personenauto's per buurt, wijk of gemeente ten opzichte van het voorgaande jaar. Hierbij is gecorrigeerd voor eventuele hercoderingen van adressen en ook voor veranderingen van de grenzen. De motorvoertuigen die staan ingeschreven op postbusadressen zijn niet meegeteld in de jaarmutatatie, maar zijn wel vermeld bij de absolute aantallen per gemeente.

**Personenauto's per huishouden** Het aantal personenauto's per huishouden op 1 januari. De personenauto's zijn regionaal ingedeeld met behulp van de kentekenregistratie. Personenauto's die geregistreerd staan op het adres van het lease- of verhuurbedrijf vertekenen daarom de autodichtheid per huishouden.

**Personenauto's per km<sup>2</sup>** Het aantal personenauto's per km<sup>2</sup> land op 1 januari. De personenauto's zijn regionaal ingedeeld met behulp van de kentekenregistratie. Personenauto's die geregistreerd staan op het adres van het lease- of verhuurbedrijf vertekenen daarom de autodichtheid per km<sup>2</sup>.

**Stedelijkheid** Zeer sterk stedelijk (1), sterk stedelijk (2), matig stedelijk (3), weinig stedelijk (4), niet stedelijk (5). Zie verder de toelichting van hoofdstuk 1.

**Westerse allochtonen** Het CBS rekent personen tot de allochtonen als ten minste één ouder in het buitenland is geboren. Daarbij wordt onderscheid gemaakt tussen personen die zelf in het buitenland zijn geboren (de eerste generatie) en personen die in Nederland zijn geboren (de tweede generatie). Tot de categorie 'westers' behoren allochtonen uit Europa, Noord-Amerika, Oceanië, Indonesië en Japan. Op grond van hun sociaal-economische en -culturele positie worden allochtonen uit Indonesië en Japan tot de westerse allochtonen gerekend. Het gaat vooral om mensen die in voormalig Nederlands Indië zijn geboren en werknemers van Japanse bedrijven met hun gezin. De herkomstgroepering wordt bepaald aan de hand van het geboorteland van de persoon zelf (1e generatie) of dat van de moeder (2e generatie), tenzij de moeder in Nederland is geboren. In dat geval is gerubriceerd naar het geboorteland van de vader.

**Wijk** Onderdeel van een gemeente waarin een bepaalde vorm van bodemgebruik of bebouwing overheerst. Een wijk bestaat uit één of meerdere buurten.