

## Emigratie van autochtonen naar België

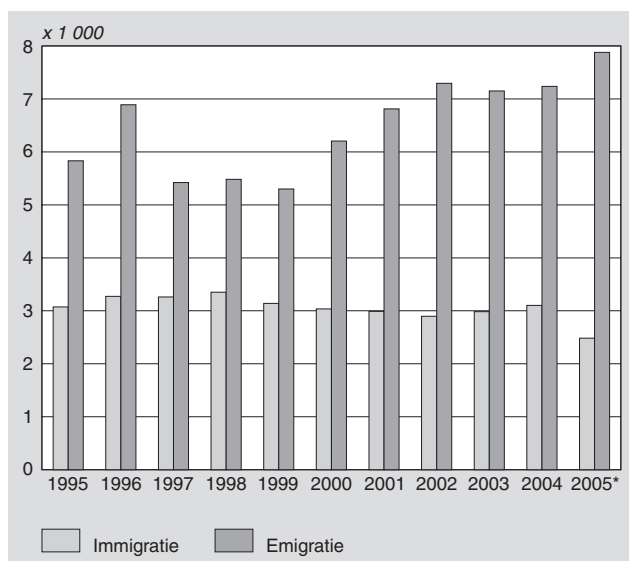
Carel Harmsen

Voor autochtone Nederlanders is België de afgelopen tien jaar een aantrekkelijk emigratieland geworden. Per saldo verhuisden bijna 33 duizend autochtonen naar België. Het beeld dat daarbij is ontstaan, is dat van vermogende Nederlanders die hun kapitaal veilig willen stellen. Het merendeel van de migranten bestaat echter uit autochtonen die voor minder geld een betere woning kunnen kopen, zonder ander werk te hoeven zoeken.

### Inleiding

In de periode 1995–2005 zijn per saldo bijna 33 duizend in Nederland geboren personen naar België geëmigreerd. Lange tijd was het saldo van immigratie en emigratie min of meer in evenwicht, maar vanaf eind jaren tachtig gaan er meer mensen vanuit Nederland naar België dan in tegenovergestelde richting. Vooral in de periode 2000–2005 is een aanzienlijk aantal personen naar België verhuisd (grafiek 1). Overigens is voor een deel van de emigranten het land van bestemming onbekend.

1. Migratie van in Nederland geboren personen van en naar België, 1995–2005



Een belangrijke factor die verantwoordelijk is voor deze verhuisstroom, is mogelijk het verschil in huizenprijzen tussen Nederland en België. Hoewel de gegevens niet direct vergelijkbaar zijn, lijken er aanzienlijke verschillen te bestaan. Uit gegevens van de Nederlandse Vereniging van

---

De auteur dankt Michel Poulain (Gédap, Université Catholique de Louvain, België) voor het ter beschikking stellen van gegevens over in Nederland geboren personen per gemeente in België.

---

Makelaars blijkt dat in de regio Tilburg en Breda de prijzen van in het eerste kwartaal van 2004 verkochte vrijstaande woningen en villa's rond de 450 duizend euro lag. De gegevens van het Belgische CBS, de Federale overheidsdienst economie (FOD economie, 2005(1)), laten zien dat dergelijke woningen in de provincie Antwerpen in 2004 voor gemiddeld 307 duizend euro van eigenaar wisselden. De verschillen tussen Zuid-Limburg en de Belgische provincie Limburg zijn echter minder groot.

Waarschijnlijk speelt ook een rol dat sinds 1 januari 2001 Nederlanders die in het buitenland wonen er voor kunnen kiezen onder het Nederlandse belastingregime te blijven vallen waardoor bijvoorbeeld de hypotheekrente fiscaal aftrekbaar blijft. Hierdoor is het in financieel opzicht nog aantrekkelijker geworden om zich in België te vestigen. Vooral bewoners rond de Brabantse stedenrij en Maastricht kunnen, zonder het eigen verzorgingsgebied te verlaten, tegen mogelijk lagere kosten een aantrekkelijke woning kopen.

In het verleden heeft verder ook het feit dat in België wonende Nederlanders geen vermogensbelasting hoefden te betalen waarschijnlijk een rol gespeeld. Dit heeft vooral wat oudere, vermogende Nederlanders naar België gelokt (NRC, 2001).

Centraal in dit artikel staat de vraag waar de autochtonen zich in België vestigden en waarvandaan ze afkomstig waren. Verder wordt aandacht besteed aan de leeftijdsopbouw, de huishoudenssamenstelling en het beroep van de zich in België vestigende groep, en hun status op de arbeidsmarkt en inkomenspositie vóór vertrek uit Nederland. De beschrijving van de demografische en ruimtelijke kenmerken is gebaseerd op gegevens over in de periode 1995–2005 naar België geëmigreerde autochtonen die (nog) niet naar Nederland zijn teruggekeerd. De beschrijving van de verdeling over de gemeenten in België betreft in Nederland geboren personen. De beschrijving van de inkomenspositie, de status op de arbeidsmarkt en het beroep van autochtone migranten is gebaseerd op gegevens (voor 2003) over de potentiële beroepsbevolking, hier afgebakend als de bevolking van 15–64 jaar.

### Vestigingsplaats in België

Op 1 januari 2002 woonden er in België ongeveer 51 duizend in Nederland geboren mannen en 42 duizend in Nederland geboren vrouwen (FOD Economie, 2005(2)). Tien jaar eerder waren het respectievelijk 39 duizend mannen en 29 duizend vrouwen. Voorzover waarneembaar is vooral na 1 januari 2000 het aantal in Nederland geboren personen in België sneller gaan stijgen.

De meeste Nederlanders wonen, als verwacht, in de grensstreek. Het hoogste aandeel Nederlanders in België bevindt zich in het arrondissement Maaseik, met meer dan 6 procent in Nederland geboren personen in de bevolking,

gevolgd door Tongeren (meer dan 5 procent). Beide arrondissementen liggen op pendelafstand van Maastricht. In het arrondissement Maaseik is tussen 1 januari 1991 en 1 januari 2003 het aantal in Nederland geboren personen met bijna 8 duizend gestegen, naar bijna 15 duizend. In het arrondissement Tongeren steeg het aantal in Nederland geboren personen met bijna 5 duizend, naar 10 duizend. Ook in het arrondissement Hasselt was sprake van een aanzienlijke stijging, van 2 duizend naar 3 duizend in Nederland geboren personen. Alle drie arrondissementen maken deel uit van de Belgische provincie Limburg. De provincie Antwerpen is de tweede provincie waar zich veel in Nederland geboren personen hebben gevestigd. Ongeveer 2 procent van de bevolking is er in Nederland geboren. De toename van het aandeel is er iets minder sterk geweest, maar met 30 procent nog steeds aanzienlijk. Met name het arrondissement Turnhout, met gemeenten als Baarle-Hertog, Ravels en Hoogstraten, telt aanzienlijke aantallen in Nederland geboren personen. In het arrondissement Turnhout woonden op 1 januari 2002 13 duizend in Nederland geboren personen, tegen iets meer dan 8 duizend tien jaar eerder.

Niet overal in België is het aantal Nederlanders toegenomen. In de provincie Henegouwen, met Charleroi en Mons als grote gemeenten, daalde het toch al geringe aantal in Nederland geboren personen. In Wallonië als geheel is het aandeel van de in Nederland geboren personen slechts weinig toegenomen. Dit geldt overigens ook voor de provincie West-Vlaanderen, een provincie die eveneens niet aan Nederland grenst.

### Plaats van herkomst

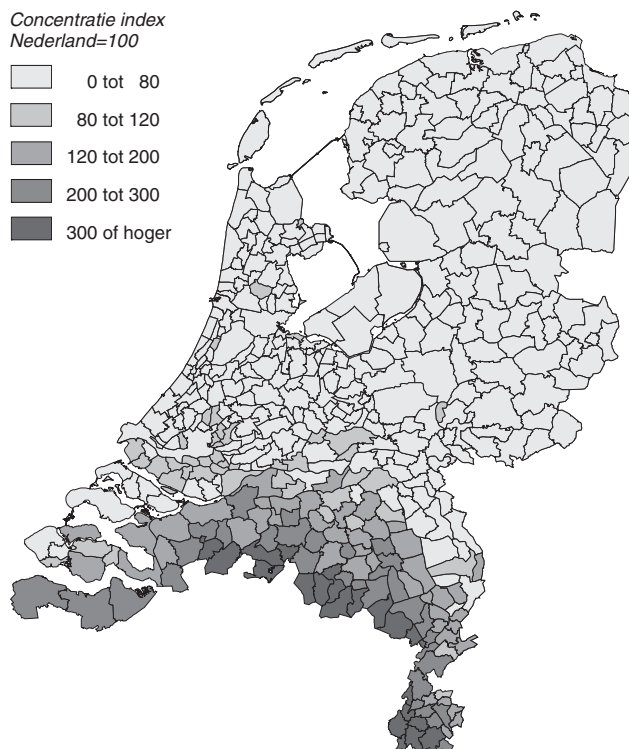
In *kaart 1* is per gemeente weergegeven hoe groot het aantal emigranten naar België is in verhouding tot het totaal aantal emigranten (exclusief administratieve correcties). De meeste autochtonen die naar België emigreren, blijken uiteraard uit de grensstreek afkomstig te zijn. Het merendeel van de migratie vindt plaats vanuit de drie zuidelijke provincies. Vanuit de rest van Nederland is de migratie naar België minder dan gemiddeld. Gemeenten die ondanks een betrekkelijk grote afstand tot de Belgische grens toch een min of meer evenredig aandeel emigranten naar België kennen, zijn onder meer Rozendaal (bij Arnhem), Muiden en Hillegom. Het laagst is de migratie vanuit Ameland en Schiermonnikoog. In de periode 1995–2005 is geen enkele autochtoon hiervandaan naar België geëmigreerd.

Uit Baarle-Nassau en Cranendonck (onder Eindhoven) zijn naar verhouding de meeste autochtone inwoners naar België verhuisd. De 25 gemeenten met een zeer hoog aandeel emigranten naar België zijn vrijwel uitsluitend gemeenten rond Tilburg, Eindhoven en Maastricht.

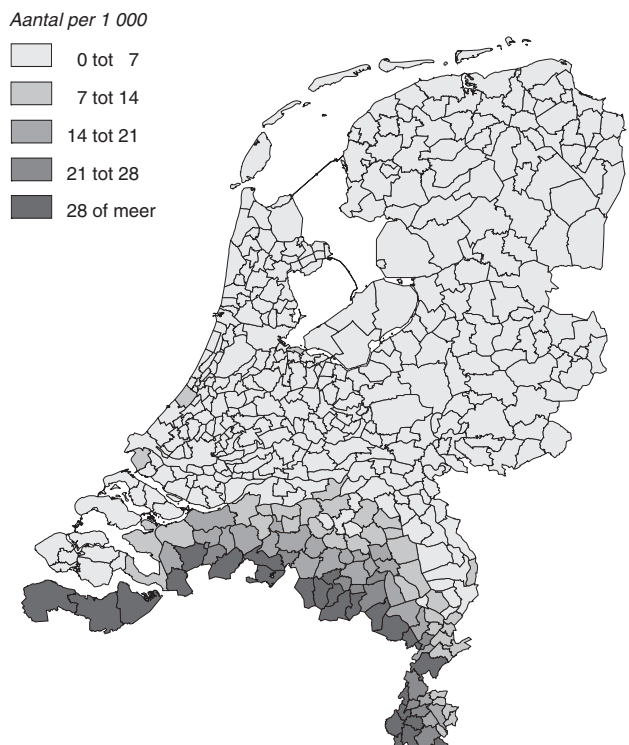
Uit het kaartbeeld zou de indruk kunnen ontstaan dat er een grote stroom migranten uit de grensgemeenten naar België vertrekt. Enige relativering is echter op zijn plaats. In *kaart 2* is per gemeente weergegeven hoe groot het aantal autochtonen is dat naar België emigreert als aandeel in het totaal aantal autochtonen dat uit de gemeente naar een andere gemeente of een ander land vertrekt. Uit

de gemeente Cranendonck vertrekt naar verhouding het grootste aantal personen naar België (60 per 1000 mensen die uit die gemeente vertrekken). Baarle-Nassau, gelegen onder Tilburg, en Bergeijk, weer liggend onder Eindhoven, volgen op korte afstand. Gemiddeld bevinden zich onder duizend personen die uit Nederlandse gemeenten vertrekken 7 emigranten naar België.

**Kaart 1: Emigratie van autochtonene naar België, per gemeente, 1995–2005**



**Kaart 2: Aandeel emigratie van autochtonen naar België in het totale aantal verhuizingen uit de gemeente (excl. correcties), 1995–2005**

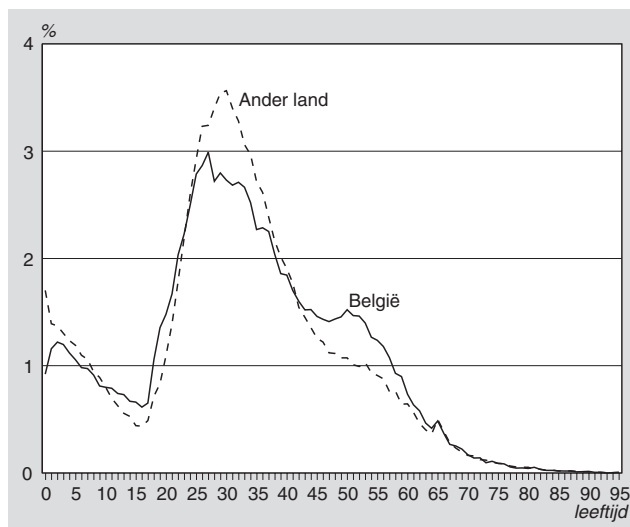


## Leeftijdopbouw en huishoudenssamenstelling

In de periode 1995–2005 zijn jaarlijks gemiddeld ongeveer 5 duizend autochtonen naar België vertrokken. In de periode 2001–2006 waren het er iets meer dan in de daaraan voorafgaande jaren. Het is mogelijk dat de veranderde wetgeving met betrekking tot hypotheekrenteaftrek de drempel om net over de grens te gaan wonen heeft verlaagd. De emigratie van autochtonen naar België en Duitsland is na het jaar 2000 veel sterker gestegen dan de emigratie naar andere landen.

De mediane leeftijd waarop autochtonen emigreren ligt op 33 jaar. De mediane leeftijd van autochtonen die naar België migreren is ongeveer één jaar hoger. In vergelijking met de totale groep emigranten, vertrekken naar verhouding veel vijftigers naar België. Deze oververtegenwoordiging van vijftigers doet zich bij zowel mannen als vrouwen voor. Vanuit de grensprovincies Limburg, Noord-Brabant en Zeeland zijn de migranten gemiddeld jonger dan migranten die uit de overige delen van Nederland komen (*grafiek 2*). Migrant uit de grensprovincies zijn waarschijnlijk vooral jonge mensen die op zoek zijn gegaan naar een woning in de regio en daarbij de grens met België hebben overschreden.

### 2. Emigratie van autochtonen naar leeftijd bij emigratie, en land van bestemming, 1995–2005

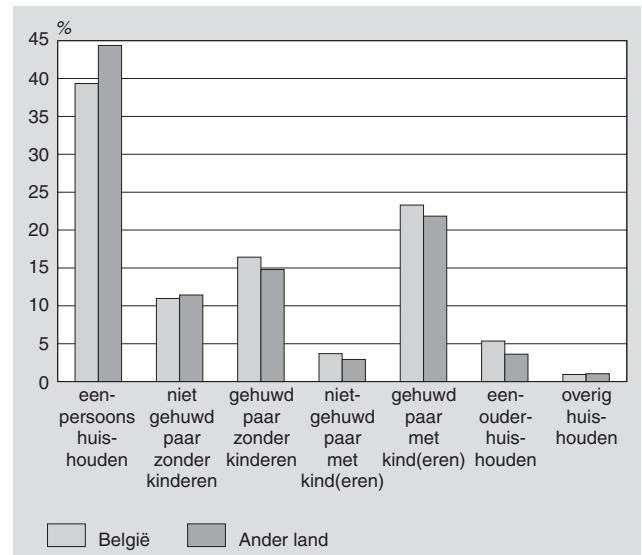


Emigranten naar België zijn minder vaak alleenstaand en vaker partner in een gehuwd paar, al dan niet met kinderen (*grafiek 3*). Ook het aandeel eenouderhuishoudens is onder hen iets hoger. Dit geldt nog sterker voor migranten uit de grensprovincies. Slechts een derde van migrerende huishoudens uit de grensstreek is alleenstaand, tegen ruim 40 procent van de huishoudens uit de overige provincies. Deze gegevens duiden erop dat de emigranten naar België mensen zijn die binnen dezelfde woonregio naar België vertrekken.

### Inkomen en status op de arbeidsmarkt

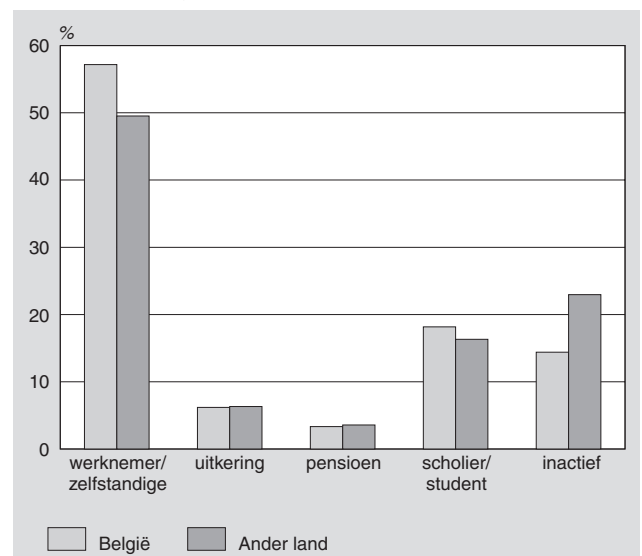
Ruim 57 procent van de autochtone migranten is werknemer of zelfstandig. Dit aandeel is veel groter dan dat onder

### 3. Huishoudenssamenstelling van autochtone emigranten naar land van bestemming, 1995–2005



alle migranten (*grafiek 4*). Iets minder dan de helft van hen is werknemer of zelfstandige. Ook het aandeel van autochtone scholieren/studenten is hoger dan dat onder emigranten naar andere landen. Het aandeel van degenen die als 'inactief' zijn geclassificeerd, is in de migratie van autochtonen naar België juist laag.

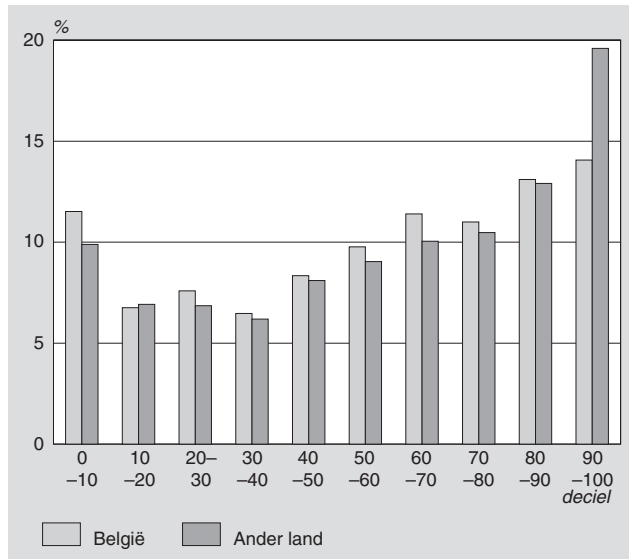
### 4. Status op de arbeidsmarkt van autochtone emigranten naar land van bestemming, 2004



Autochtone emigranten die naar België vertrekken hebben een bovengemiddeld inkomen, maar vergeleken met de totale groep autochtone emigranten zijn de verschillen minimaal (*grafiek 5*). Van de emigranten naar België heeft 28 procent een inkomen dat in het derde kwartiel valt en 32 procent een inkomen in het vierde kwartiel. Alleen in de allerhoogste inkomensgroep blijven autochtone migranten die naar België verhuizen achter bij migranten die naar andere landen vertrekken. Ook als naar leeftijd wordt gestandaardiseerd, blijft dit verschil bestaan.

Inwoners van Amsterdam en Den Haag blijken tot de meeste verdienende personen te behoren die naar België zijn geëmigreerd. Mogelijk moet hierbij worden gedacht aan beter verdienende werknemers uit de financiële wereld (Amsterdam) en ambtelijke wereld (Den Haag). Ook inwoners van Tilburg en Breda behoren naar verhouding vaak tot de hoogste inkomenscategorie. Bij Maastricht en Heerlen is dit wat minder vaak het geval: 23 procent van de migrerende autochtone Maastrichtenaren en nog geen 20 procent van de migrerende Heerlenaren valt in het vierde kwartiel.

**5. Inkomensverdeling van autochtone emigranten naar land van bestemming, 2004**



**Werk**

Ruim de helft van alle autochtonen die in 2004 naar België emigreerden, had werk. Van de autochtonen die naar andere landen emigreerden was dit iets minder dan de helft. Beroepen waarin autochtonen die naar België verhuizen oververtegenwoordigd zijn, bevinden zich op het terrein van algemeen overheidsbestuur, medische zorg in allerlei vormen en banken en verzekeringsbedrijven. Hierin valt

vooral de categorie algemeen overheidsbestuur op. Mogelijk leidt de relatie met de Europese Commissie tot een stroom (bestuurs)ambtenaren naar Brussel. Verder is de afgelopen jaren door enkele fusies (ING en Fortis) een aantal banken actiever geworden op de Belgische markt. Als gevolg hiervan is het aantal werknemers dat naar België is vertrokken mogelijk toegenomen.

**Conclusie**

Voor autochtone Nederlanders is België een relatief aantrekkelijk emigratieland geworden. Vooral vanaf het jaar 2000 is het aantal autochtonen dat naar België emigreert sterk gestegen. Per saldo verhuisden in de periode 1995–2005 bijna 33 duizend autochtonen naar België. Het is zeer waarschijnlijk dat de mogelijkheid om tegen dezelfde of lagere kosten, met behoud van hypotheekrenteaftrek, een kwalitatief beter huis over de grens met België te verwerven aan deze verhuisstroom heeft bijgedragen. Het merendeel van de migranten bestaat waarschijnlijk uit autochtonen die deze stap kunnen zetten zonder ingrijpende beslissingen aangaande werk en scholing te hoeven nemen.

**Literatuur**

FOD (Federale Overheidsdienst) economie, 2005(1), Verkoop onroerende goederen, per gemeente arrondissement en provincie, 2004. FOD Economie, Brussel ([www.statbel.fgov.be](http://www.statbel.fgov.be)).

FOD (Federale Overheidsdienst) Economie, 2005(2), Bevolking, per gemeente arrondissement en provincie, 1 januari 2005. FOD Economie, Brussel ([www.statbel.fgov.be](http://www.statbel.fgov.be)).

NRC, 2001, Vanuit België rij je lekker tegen de file in, 20 januari 2001.

NVM, 2006, Kwartaalcijfers woningmarkt regio Zuid-Limburg, regio Breda, regio Tilburg zuidoost Noord-Brabant ([www.nvm.nl](http://www.nvm.nl)).