

Deelname aan post-initieel onderwijs, 1995–2005

Max van Herpen

De deelname aan opleidingen na het betreden van de arbeidsmarkt ligt in Nederland op een redelijk niveau. Hoger opgeleiden, jongeren, niet-westerse allochtonen en werkenden doen relatief veel aan opleiding. Vrouwen hebben hun achterstand in deelname ingehaald. Er wordt vaker en ook langer studieverlof gegeven. Lange opleidingen vormen bijna de helft van de post-initiële opleidingen. Als studierichting staat economisch, administratief of commercieel bovenaan. Niet-westerse allochtonen doen meer lange opleidingen, veelal gaat het om inburgering.

1. Inleiding

Het post-initiële onderwijs is het onderwijs dat mensen volgen nadat ze de schoolbanken hebben verlaten. Tot het initiële onderwijs behoort de scholing die mensen doorlopen voordat ze de arbeidsmarkt betreden, zoals het voltijd voortgezet onderwijs en aansluitende vervolgoedingen in het mbo (ook beroepsbegeleidende leerweg, bbl) en het hoger onderwijs (hbo en wo). Door maatschappelijke en technologische vernieuwingen is het van groot belang dat mensen zich bijscholen en hun kennis op peil houden.

In Europees verband zijn om de verdere ontwikkeling van de kenniseconomie te bevorderen een aantal streefcijfers vastgesteld, de zogeheten Lissabondoelstellingen. Er is afgesproken dat in 2010 van de bevolking tussen 25 en 64 jaar 12,5 procent onderwijs zou moeten volgen. Nederland zit duidelijk boven deze norm. In 2003 werd met 17,4 procent het hoogste niveau bereikt, sindsdien is dat licht gedaald naar 16,6 procent in 2005. De Scandinavische landen, het Verenigd Koninkrijk en Zwitserland hebben hogere deelnamecijfers. Het kabinet streeft ernaar dat in 2010 ten minste 20 procent van de 25–64-jarigen deelneemt aan leeractiviteiten. Omdat de deelname de laatste jaren stagneert, lijkt een extra inspanning nodig om het gestelde ambitieniveau te realiseren.

In dit artikel worden de ontwikkelingen over de periode 1995–2005 beschreven. Voor eerdere publicaties over post-initieel onderwijs zij verwezen naar de artikelen in de literatuurlijst. Paragraaf 2 gaat in op de manier waarop in internationaal verband het post-initieel onderwijs beschreven wordt. In paragraaf 3 komen kenmerken van deelnemers aan post-initieel onderwijs aan bod en welke studiefaciliteiten zij genieten. Paragraaf 4 beschrijft de post-initiële opleidingen die een duur van meer dan een jaar hebben.

2. Indicatoren voor post-initieel onderwijs

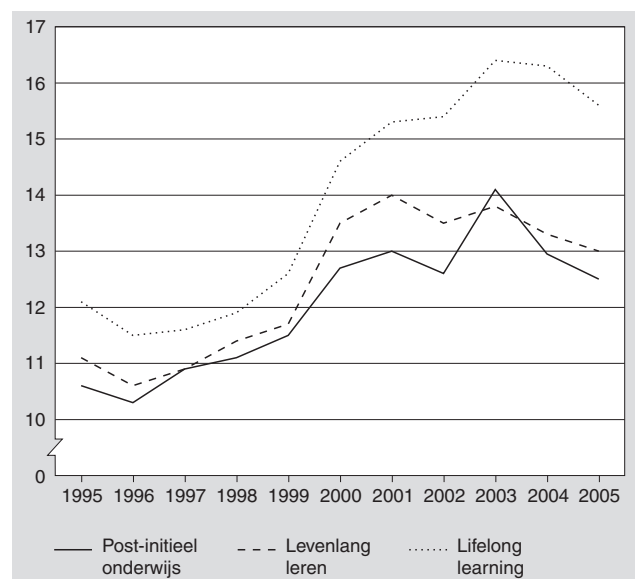
Het levenlang leren is op drie min of meer vergelijkbare manieren uit te drukken. In de eerste plaats is er de indicator voor *post-initieel onderwijs*. Dit is het onderwijs dat wordt gevolgd nadat men het initiële onderwijs heeft verla-

ten, dus nadat men de arbeidsmarkt heeft betreden. Tot het post-initieel onderwijs wordt alle deeltijdonderwijs gerekend, plus het voltijdonderwijs als daarvoor de onderwijsloopbaan voor tenminste vijf jaar is onderbroken. De indicator voor post-initieel onderwijs wordt uitgedrukt als percentage van de bevolking tussen 15 en 65 jaar die geen initieel onderwijs volgt. Scholieren en studenten blijven buiten beschouwing. Hierdoor kan de deelname aan post-initieel onderwijs in theorie 100 procent zijn.

Daarnaast is er de Europese indicator genaamd *lifelong learning*. Hierop is de Lissabonnorm gebaseerd. De Europese indicator bevat alle onderwijs dat gevolgd wordt door de bevolking tussen 25 en 64 jaar. Lifelong learning wordt uitgedrukt als percentage van de bevolking in deze leeftijdsgroep. De Europese indicator is gebaseerd op het tweede kwartaal, omdat in de meeste landen de enquête naar de beroepsbevolking, waaruit de gegevens afkomstig zijn, alleen in het tweede kwartaal van het jaar wordt gehouden. De ondergrens van 25 jaar is gekozen omdat boven 25 jaar nog weinig initieel onderwijs wordt gevolgd. De Europese indicator is in feite een ruwe benadering van post-initieel onderwijs.

De gegevens voor Nederland zijn ontleend aan de Enquête beroepsbevolking (EBB), een enquête die het hele jaar door wordt gehouden. Daarom is het mogelijk jaargemiddelden van lifelong learning te maken. De hier gepresenteerde cijfers over *levenlang leren* zijn jaargemiddelden. Het enige verschil met de Europese indicator is dat het Europese cijfer gebaseerd is op slechts één kwartaal. De cijfers over het tweede kwartaal liggen systematisch boven de jaargemiddelden. In het tweede kwartaal wordt blijkbaar wat meer post-initieel onderwijs gevolgd dan gemiddeld over een jaar.

1. Indicatoren voor post-initieel onderwijs



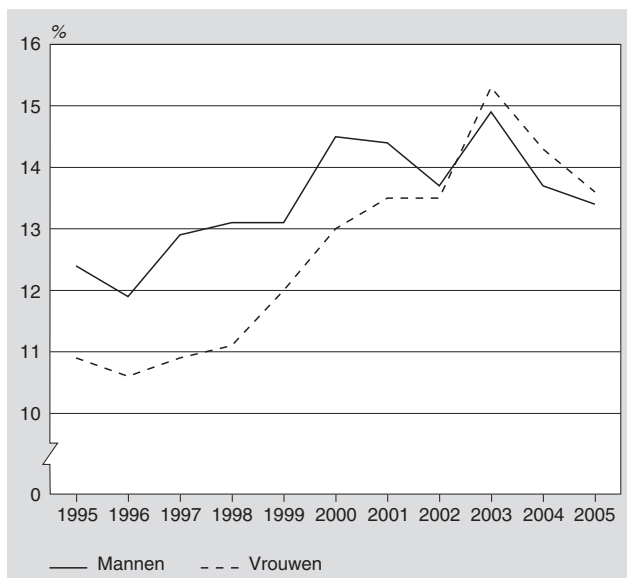
De indicator over post-initieel onderwijs is dus de zuiverste indicator. De Europese indicator lifelong learning is de politiek belangrijkste. Het verloop van de drie verschillende indicatoren in de periode 1995–2005 vertoont grote overeenkomsten. De indicator voor lifelong learning is altijd het hoogst en de laatste jaren is het verschil met de andere twee indicatoren groter dan in het begin van deze periode. In 2005 was de deelname aan lifelong learning 16,6 procent van de bevolking. Het jaargemiddelde levenlang leren lag op 14,0 procent en de deelname aan post-initieel onderwijs bedroeg 13,5 procent.

De tijdreeks vertoont een kleine breuk in 2000. Per 1 april 2000 is de vraagstelling in de EBB veranderd van “Volgt u onderwijs op het moment van enquêteren” in “Heeft u in de afgelopen vier weken onderwijs gevolgd”. Daarmee werd de Nederlandse waarneming beter in overeenstemming gebracht met de Europese richtlijnen. Gevolg was wel dat meer mensen getypeerd werden als onderwijsvolgend. Voor 2001 is vastgesteld dat de deelname voor levenlang leren door de veranderde waarneming met 2,9 procentpunt toenam. Voor deelname aan post-initieel onderwijs was dat 2,1 procentpunt. Als we rekening houden met de trendbreuk in 2000 blijkt dat in 1999 de top van de deelname in levenlang leren bereikt werd. Post-initieel onderwijs kende een uitschieter in 2003.

3. Ontwikkelingen in deelname aan post-initieel onderwijs

Mannen hadden tot 2002 een hogere deelname aan post-initieel onderwijs dan vrouwen. Het verschil bedroeg een kleine 2 procentpunt. Na 2002 is de deelname van vrouwen hoger. Het verschil is echter minimaal.

2. Deelname aan post-initieel onderwijs naar geslacht

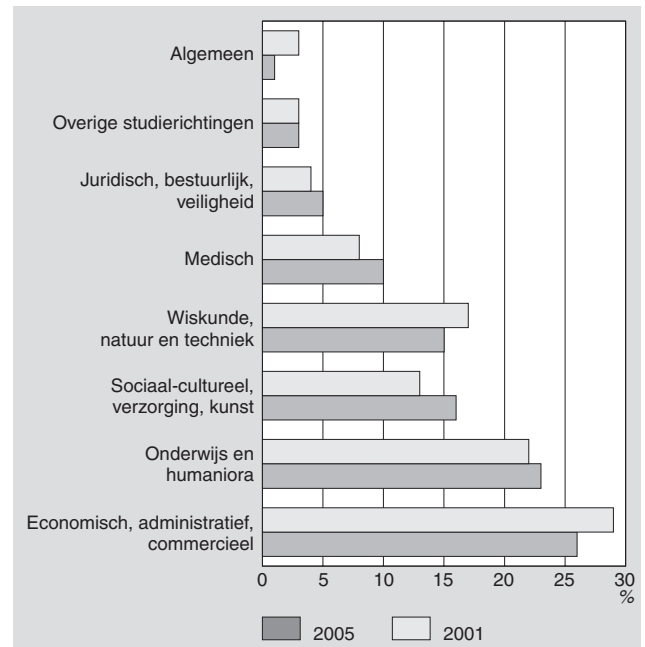


Er bestaat een groot verschil in deelname aan post-initieel onderwijs tussen leeftijdsgroepen. Jongeren doen meer aan onderwijs. Naarmate de leeftijd toeneemt, neemt de deelname aan opleidingen en cursussen af. Onder perso-

nen jonger dan dertig jaar lag de deelname in 2005 boven de 20 procent. Bij de groep 60–64-jarigen was de deelname aan post-initieel onderwijs minder dan 5 procent. Deze samenhang met leeftijd is een permanent verschijnsel. Opvallend is dat allochtonen, en dan met name de niet-westerse allochtonen, meer aan post-initieel onderwijs doen dan autochtonen. In de afgelopen tien jaar is dit voortdurend het geval. Dit komt doordat zij veel opleidingen doen die te maken hebben met inburgering en het leren van Nederlands. Daarnaast is het een bekend verschijnsel dat hoger opgeleiden meer aan onderwijs doen dan laag opgeleiden.

De plaats op de arbeidsmarkt is ook van invloed. Personen die geen deel uitmaken van de beroepsbevolking nemen aanzienlijk minder deel aan post-initieel onderwijs dan de werkenden of de werklozen. Tussen deze laatste twee groepen bestaat weinig verschil in deelname aan post-initieel onderwijs. Dit verschijnsel wijzigt zich in de periode 1995–2005 niet.

3. Aandeel studierichtingen in post-initieel onderwijs



Naar bedrijfstak bezien blijkt dat personen werkzaam in de sectoren Financiële en zakelijke dienstverlening en Overheid, onderwijs, gezondheid en cultuur meer aan onderwijs doen dan andere sectoren. De (semi-) overheid heeft in de afgelopen vijf jaar de achterstand ten opzichte van de Financiële en zakelijke dienstverlening ingehaald. Omdat de stijging gelijk op gaat met de verandering in waarnemingsperiode (vier weken in plaats van op het moment van enquêteren), waarin met name gevraagd wordt naar korte opleidingen, is het aannemelijk dat bij de overheid meer korte opleidingen worden gevolgd. Ook naar bedrijfsgrootte bezien zijn de patronen stabiel. In grote bedrijven wordt meer aan opleidingen gedaan dan in kleine bedrijven. Personen die in grote bedrijven werken doen meer aan korte opleidingen.

De meest voorkomende richting is ‘economisch, administratief of commercieel’. In 2005 had 26 procent van de

post-initiële opleidingen deze studierichting. In 2001 was dat nog 29 procent. Op de tweede plaats komt de richting 'onderwijs en humaniora', die vooral bestaat uit talenopleidingen. De belangstelling hiervoor is de laatste jaren licht toegenomen. In 2005 was deze richting goed voor 23 procent van de opleidingen. Daarna volgen de richtingen 'sociaal-cultureel, verzorging en kunst' en 'wiskunde, natuur en techniek'. Die vormen elk ongeveer een zesde van de post-initiële opleidingen.

De mate waarin de opleiding betaald wordt door de deelnemer zelf of door anderen is redelijk stabiel: 10 procent van de cursussen wordt gedeeltelijk zelf betaald en 45 procent geheel. De overige 45 procent van de opleidingen wordt door anderen betaald. Meestal is dat de werkgever. Geleidelijk aan krijgen meer mensen studieverlof. Van de deelnemers met een baan had in 1995 nog maar 29 procent studieverlof. In 2005 is dat opgelopen tot 37 procent. Ook het aantal uren verlof dat men krijgt neemt in deze periode toe, van gemiddeld 4,4 uur naar 6,8 uur per week.

Het merendeel van de cursussen worden gevolgd uit motieven die met werk te maken hebben, zoals ander werk vinden, promotie maken of blijven. Er is wel een lichte daling van het aandeel met een arbeidsmarktgerichte motivatie. In 2001 werd 88 procent van de cursussen gevolgd vanuit een arbeidsmarktgerichte motivatie. In 2005 was dat 83 procent. De belangrijkste motivatie is blijven, 32 procent noemde dit in 2005 de belangrijkste motivatie voor de opleiding.

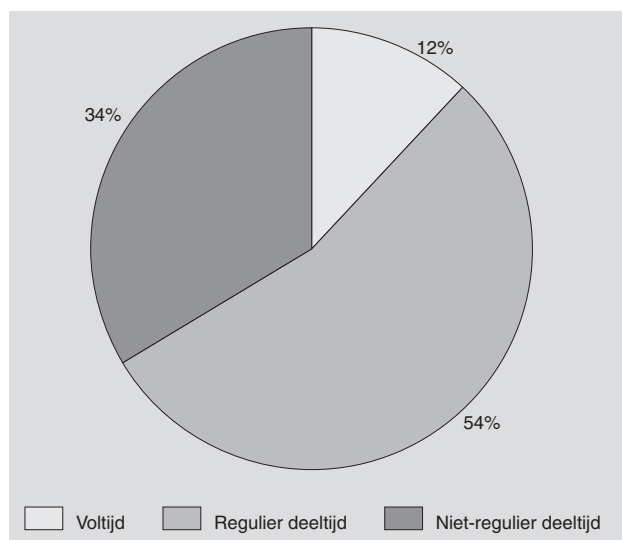
4. Lange post-initiële opleidingen

Langere opleidingen zijn vanzelfsprekend belangrijker dan korte opleidingen. Men besteedt immers meer tijd aan zijn opleiding en leert dus meer. Soms zal door het volgen van een lange post-initiële opleiding het al behaalde onderwijsniveau van de deelnemer worden verhoogd. Bij lange opleidingen gaat het in dit artikel om opleidingen die langer dan een jaar duren.

In 2005 namen in een gemiddelde periode van vier weken 1,3 miljoen personen tussen 15 en 65 jaar deel aan post-initieel onderwijs. Dat komt overeen met 13,5 procent van de personen die geen scholier of student meer zijn. Van dat post-initieel onderwijs is 45 procent of 585 duizend opleidingen langer dan een jaar. De lange opleidingen zijn te verdelen in voltijdopleidingen (men heeft dan de afgelopen vijf jaar geen onderwijs gevolgd). Deze maken 12 procent van de lange opleidingen uit. Daarnaast zijn er meer intensieve, reguliere deeltijdopleidingen (meer dan vijf lessen per week), die 54 procent beslaan, en minder intensieve, niet-reguliere deeltijdopleidingen (minder dan zes lessen per week), die goed zijn voor 34 procent.

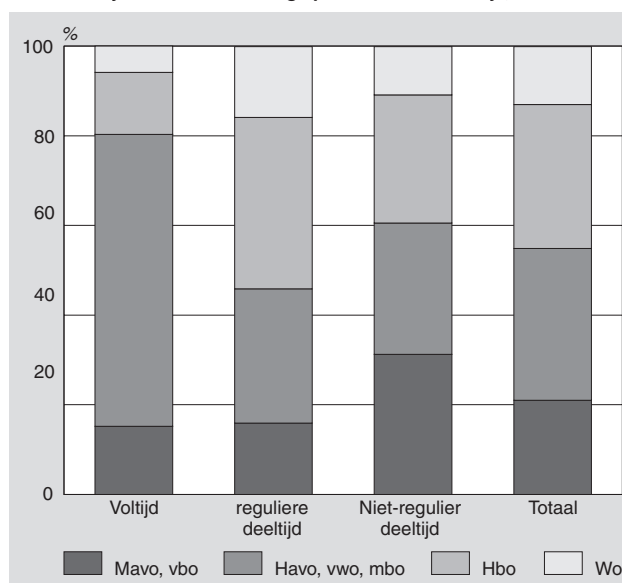
De drie verschillende typen lang post-initieel onderwijs verschillen van elkaar qua studierichting en niveau van de opleiding. Het reguliere deeltijd is gemiddeld het hoogst van niveau; 54 procent is hoger onderwijs, terwijl voltijd voor ouderen gemiddeld het laagste niveau heeft. Daarvan is 65 procent hogere trap voortgezet onderwijs havo, vwo of mbo). Over alle lange opleidingen bezien is de hogere

4. Typen lange post-initiële opleidingen, 2005



trap voortgezet onderwijs het meest voorkomende niveau. Als we naar de studierichting kijken is economisch, administratief en commercieel en onderwijs en humaniora erg sterk vertegenwoordigd in niet-regulier lang post-initieel onderwijs, terwijl sociaal-cultureel, verzorging en kunst en wiskunde, natuur en techniek goed vertegenwoordigd zijn bij voltijd door ouderen. Over alle lange opleidingen bezien is economisch, administratief en commercieel en onderwijs de meest voorkomende studierichting.

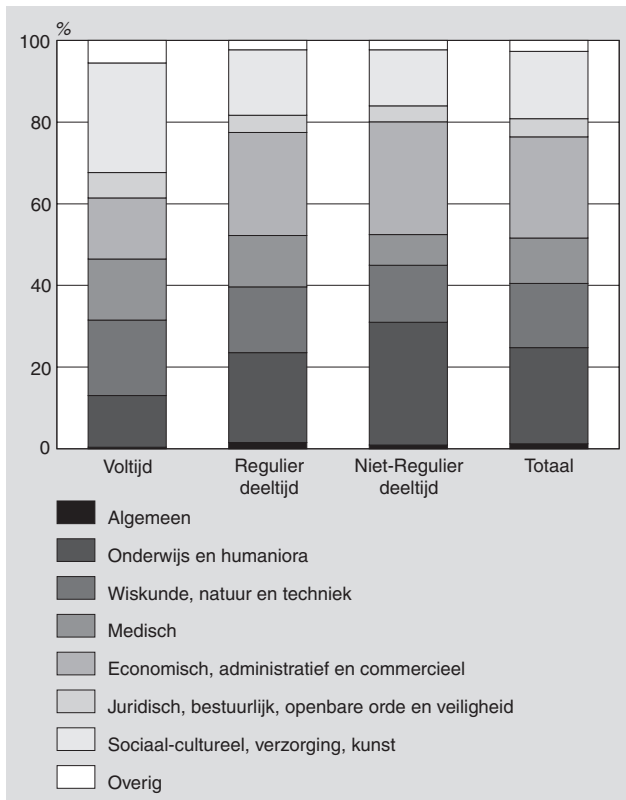
5. Onderwijsniveau van het lange post-initiële onderwijs, 2005



De duur van de lange opleidingen kan zeer uiteenlopen, 47 procent duurt drie jaar of langer, 32 procent tussen één en twee jaar en 21 procent tussen twee en drie jaar. Er is niet veel verschil tussen reguliere en niet-reguliere opleidingen wat de duur van de opleiding betreft. Reguliere opleidingen duren gemiddeld iets langer dan niet-reguliere opleidingen.

Vrouwen volgen iets vaker dan mannen lang post-initieel onderwijs. Van de vrouwen volgt 5,7 procent dit onderwijs, terwijl dit bij de mannen 4,9 procent is. In alle drie de on-

6. Studierichtingen in het lange post-initiële onderwijs, 2005



derwijssoorten (voltijd, regulier en niet-regulier) zijn de vrouwen iets sterker vertegenwoordigd. De leeftijdsgroep die het lang post-initieel onderwijs het meest volgt is de groep van 25–29 jaar. Bijna 10 procent van hen is bezig met een lange cursus. Het verschil met andere leeftijdsgroepen zit vooral in de deelname aan reguliere deeltijdopleidingen. Naarmate de opleiding hoger is, doet men meer aan lange opleidingen, vooral lange reguliere opleidingen.

De werkzame beroepsbevolking volgt wat meer lange opleidingen dan de werkloze beroepsbevolking en deze weer meer dan degenen die niet tot de beroepsbevolking behoren. Naar herkomstgroepering blijkt de deelname onder niet-westerse allochtonen hoog: 8,2 procent van de

niet-westerse allochtonen volgt een lange opleiding. Het verschil met andere herkomstgroepen zit vooral in de reguliere deeltijdopleidingen, waaraan de niet-westerse allochtoon in veel grotere mate deelneemt.

De helft van de cursussen wordt helemaal door de deelnemer zelf betaald. Bij niet-reguliere opleidingen betaalt de deelnemer in bijna 60 procent van de gevallen zelf. Wordt er niet zelf betaald dan neemt de werkgever meestal de kosten voor zijn rekening. Arbeidsbureau, sociale dienst of vakbond betalen in 11 procent van de gevallen dat er sprake is van externe financiering.

Bij 11 procent van de opleidingen wordt deze onder werktijd gevolgd.

In 31 procent van de gevallen dat er een lange opleiding wordt gevolgd is er sprake van betaald studieverlof, dat wil zeggen dat het loon normaal doorbetaald wordt. Naarmate de opleiding intensiever is, is er meer betaald studieverlof. Bij voltijdopleidingen heeft men voor 42 procent betaald studieverlof, bij reguliere deeltijd opleidingen is dat bij 34 procent en bij niet-reguliere deeltijd opleidingen in 22 procent van de gevallen.

In de EBB wordt gevraagd of een opleiding arbeidsmarktgericht is. Er worden een aantal redenen genoemd voor de opleiding en de respondent kan aangeven of deze van toepassing zijn. Deze zijn: om bij te blijven, de cursus was verplicht, om promotie te kunnen maken, om ander werk te kunnen doen, om de kans op werk te vergroten. Lange opleidingen worden in 76 procent van de gevallen om een arbeidsmarktgericht motief gevolgd. De meest genoemde reden is om ander werk te kunnen doen met 58 procent. Van degenen die op het moment van enquêteren geen betaald werk hebben, geeft 59 procent aan dat het gaat om de kans op werk te vergroten.

Als gevraagd wordt naar de belangrijkste reden, werd het meest ander werk (35 procent) genoemd, gevolgd door promotie (26 procent) en bijblijven (20 procent). Bij lange reguliere opleidingen worden alle arbeidsmarktredenen, behalve bijblijven, vaker genoemd dan bij niet-reguliere opleidingen. Minder intensieve opleidingen worden vaker benut om bij te blijven. De intensievere lange opleidingen

Staat 1
Faciliteiten voor verschillende typen lange post-initiële opleidingen, 2005¹⁾

		Regulier deeltijd	Niet-regulier deeltijd	Totaal
		%		
Betaalt de opleiding zelf	Ja, geheel	46	59	51
	Ja, gedeeltelijk	13	7	11
	Nee	41	34	38
Wie betaalt	Het arbeidsbureau	1	2	2
	de sociale dienst	11	5	10
	de vakbond	0	0	0
	de werkgever	71	81	74
	Geen van deze	16	11	15
Betaald studieverlof	Ja	34	22	31
	Nee	66	78	69
Volgt opleiding onder werktijd	Ja	13	6	11
	Nee	87	94	89

¹⁾ Gegevens voor voltijdonderwijs zijn door de kleine steekproefaantallen onbetrouwbaar.

Staat 2
Motivatie voor deelname aan lange post-initiële opleidingen, 2005 ¹⁾

		Regulier deeltijd	Niet-regulier deeltijd	Totaal
		%		
Werkgerelateerd		89	79	75
Motivatie				
	Bijblijven	40	46	42
	Verplicht	20	15	18
	Promotie	46	38	43
	Ander werk	62	51	58
	Kans op werk	72	40	59
Belangrijkste motivatie				
	Bijblijven	18	23	20
	Verplicht	12	10	12
	Promotie	26	26	26
	Ander werk	35	33	35
	Kans op werk	9	7	8

¹⁾ Gegevens voor voltijdonderwijs zijn door de kleine steekproefaantallen onbetrouwbaar.

Staat 3
Niveau van de lange post-initiële opleidingen naar opleidingsniveau van de deelnemers, 2005

		Niveau lange post-initiële opleiding					Totaal
		Basis-onderwijs	Mavo,vbo	Havo, vwo, mbo	Hbo	Wo	
Opleidingsniveau deelnemers	%						
basisonderwijs	2	98					100
mavo/vbo		24	76				100
mbo/havo/vwo	0	19	42	37		2	100
hbo		11	18	51		20	100
wo		14	11	27		47	100
Totaal	0	21	34	32		13	100

worden vaker gezien als middel om (ander) werk te vinden of promotie te maken.

Lange post-initiële opleidingen zijn in 37 procent van de gevallen niveauverhogend. Het niveau van de cursus die gevolgd wordt is dan ten minste één niveau hoger dan het reeds behaalde opleidingsniveau, zoals gemeten door de standaard onderwijsindeling waarin vijf niveaus worden onderscheiden. Of de cursus met succes wordt beëindigd, zodat het niveau inderdaad wordt verhoogd, is niet bekend. Naarmate het reeds behaalde opleidingsniveau lager is, is de kans op een niveauverhogende opleiding groter. Heeft men slechts basisonderwijs als hoogst behaalde opleiding, dan zijn de post-initiële opleidingen in 98 procent van de gevallen niveauverhogend. De cursussen die hbo-ers volgen zijn voor 20 procent niveauverhogend.

Niet-westerse allochtonen blijken meer aan opleidingen te doen dan andere bevolkingsgroepen. Bij 48 procent van de lange cursussen die niet-westerse allochtonen volgen, gaat het om opleidingen in de humaniora. Bij de autochtonen is dit 18 procent. Tot de humaniora worden gerekend

Nederlands, talen, geschiedenis en theologie. Het merendeel daarvan zal Nederlands zijn. Voor 49 procent van de opleidingen is het niveau vmbo, terwijl dat bij autochtonen 15 procent is. Het gaat hier dus om inburgering. Qua duur is er niet veel verschil. Cursussen die niet-westerse allochtonen volgen zijn gemiddeld iets korter.

Literatuur

CBS, Meer volwassenen doen cursus of opleiding. Jaarboek onderwijs 2006, pp. 117–120.

Herpen, M. van, De participatie aan post-initiële opleidingen, Kennis en Economie 2003, pp. 39–48.

Herpen, M. van, Post-initieel onderwijs: jaarcijfers en ontwikkeling van de deelname, Sociaal-economische trends 2004, aflevering 2, pag. 45–50.

Herpen, M. van, Hoe wordt er geleerd en door wie? Kennis en Economie 2004, pp. 42–51.

Tabel 1
Deelname aan post-initieel onderwijs en aan levenlang leren

	1995	2000	2001	2002	2003	2004	2005
	%						
Post-initieel onderwijs, 15-64 jaar	11,6	13,7	14,0	13,6	15,1	14,0	13,5
Geslacht							
Mannen	12,4	14,5	14,4	13,7	14,9	13,7	13,4
Vrouwen	10,9	13,0	13,5	13,5	15,3	14,3	13,6
Leeftijd							
15-19 jaar	29,9	21,9	23,2	22,1	35,7	28,1	23,4
20-24 jaar	19,7	21,4	20,5	21,5	23,6	19,4	20,5
25-29 jaar	18,6	20,6	21,2	20,9	22,8	21,0	20,8
30-34 jaar	15,0	17,8	18,3	16,9	19,1	18,9	18,2
35-39 jaar	13,3	15,9	16,1	15,9	17,4	16,0	15,0
40-44 jaar	10,3	14,4	14,6	14,7	15,2	14,2	14,6
45-49 jaar	7,6	11,2	12,2	12,2	13,1	13,6	12,7
50-54 jaar	5,8	8,9	9,5	8,9	10,3	9,5	10,0
55-59 jaar	3,7	6,3	5,9	6,1	6,5	6,3	6,1
60-64 jaar	3,5	4,4	4,7	4,1	5,0	4,9	4,5
Opleidingsniveau							
Basisonderwijs	5,4	7,0	7,6	7,1	7,9	8,1	7,2
Mavo/vbo	8,7	9,3	9,4	9,1	11,4	8,7	8,0
Havo/vwo/mbo	13,0	15,4	15,3	14,5	16,0	14,7	14,3
Hbo	17,8	18,9	19,9	19,6	20,0	19,0	18,9
Wo	15,7	19,2	19,2	18,5	19,3	19,5	18,9
Herkomstgroepering							
Autochtoon	11,3	13,4	13,7	13,3	14,4	13,3	12,9
Niet-westers allochtoon	16,1	15,7	16,7	16,0	19,7	18,5	17,3
Westers allochtoon	13,5	15,3	14,2	14,3	16,2	14,8	14,5
Arbeidspositie							
Werkzame beroepsbevolking	13,7	16,1	16,2	15,7	17,3	15,9	15,7
Werkloze beroepsbevolking	14,1	14,7	15,5	13,4	13,7	12,6	13,6
Niet-beroepsbevolking	6,8	7,7	8,0	7,9	9,1	8,6	7,7
Bedrijfstak							
Industrie	12,0	13,8	13,0	12,7	13,1	12,4	12,1
Handel en horeca	11,0	12,3	12,7	12,0	14,2	11,1	11,6
Financiën en zakelijke dienstverlening	19,6	20,2	20,6	19,0	19,9	19,2	20,2
Overheid, onderwijs, gezondheid, cultuur	15,1	18,2	18,6	18,7	20,8	19,3	18,2
Overige bedrijfstakken	10,5	12,4	12,5	11,3	13,0	12,4	11,9
Levenlang leren, 25-64 jaar	12,1	14,5	15,0	14,5	14,8	14,3	14,0
Geslacht							
Mannen	13,1	15,3	15,6	14,5	14,5	14,0	14,0
Vrouwen	11,1	13,7	14,3	14,4	15,1	14,5	14,0
Leeftijd							
25-29 jaar	24,5	26,1	27,9	27,2	27,6	27,1	28,0
30-34 jaar	16,4	19,5	19,9	18,7	19,5	19,8	19,2
35-39 jaar	14,0	16,9	17,4	17,1	17,5	16,2	15,2
40-44 jaar	10,9	15,2	15,5	15,6	15,4	14,3	14,7
45-49 jaar	7,9	11,6	12,8	12,8	13,2	11,7	12,9
50-54 jaar	6,0	9,2	9,7	9,2	10,3	9,6	10,1
55-59 jaar	3,8	6,3	5,9	6,2	6,5	6,4	6,2
60-64 jaar	3,5	4,5	4,7	4,2	5,1	4,9	4,5
Opleidingsniveau							
Basisonderwijs	5,0	7,0	7,7	6,9	7,4	8,1	7,0
Mavo/vbo	7,4	8,7	9,0	8,3	8,6	7,0	6,7
Havo/vwo/mbo	13,4	16,2	16,3	15,4	16,0	15,2	15,0
Hbo	20,2	20,9	22,5	21,8	21,0	19,9	20,0
Wo	19,0	20,9	21,0	20,6	20,3	21,4	20,5
Herkomstgroepering							
Autochtoon	11,5	13,8	14,4	13,8	14,0	13,4	13,1
Niet-westers allochtoon	18,6	19,1	19,6	18,7	20,3	20,1	19,6
Westers allochtoon	16,4	16,3	15,8	15,6	17,0	16,0	16,0
Arbeidspositie							
Werkzame beroepsbevolking	13,7	16,7	17,1	16,4	16,7	15,9	15,8
Werkloze beroepsbevolking	16,5	17,0	17,3	15,5	16,1	14,8	15,8
Niet-beroepsbevolking	8,6	9,0	9,5	9,2	9,7	10,1	9,3
Bedrijfstak							
Industrie	11,9	14,0	13,7	12,8	12,5	12,2	11,9
Handel en horeca	9,9	12,5	12,8	11,5	11,9	10,7	10,9
Financiën en zakelijke dienstverlening	20,0	20,8	21,8	20,0	20,0	19,3	20,4
Overheid, onderwijs, gezondheid, cultuur	15,9	19,6	20,1	20,2	20,9	19,8	19,0
Overige bedrijfstakken	9,5	12,1	12,7	11,4	11,8	11,7	11,1

Tabel 2
Post-initieel onderwijs, 15-64 jaar

	1995	2000	2001	2002	2003	2004	2005
	%						
Duur opleiding							
Lange opleidingen	9,4	7,6	7,3	7,4	6,8	6,5	6,0
Korte opleidingen	2,3	6,2	6,7	6,2	8,3	7,4	7,4
Studierichting							
Algemeen	3	3	3	2	2	2	1
Onderwijs en humaniora	20	19	22	23	22	24	23
Wiskunde, natuur en techniek	13	19	17	16	16	16	15
Medisch	8	8	8	9	11	10	10
Economisch, administratief, commercieel	32	30	29	29	26	25	26
Juridisch, bestuurlijk, veiligheid	6	5	4	4	4	4	5
Sociaal-cultureel, verzorging, kunst	14	12	13	14	15	16	16
Overige studierichtingen	5	4	3	3	3	3	3
Faciliteiten							
Zelf betaald	.	46	43	44	42	44	45
Niet zelf betaald	.	45	47	47	49	47	46
Gedeeltelijk zelf betaald	.	10	10	9	9	10	9
Studieverlof	29	29	29	32	38	38	37
	uren						
Uren per week	4,4	4,8	4,9	4,7	6	6,2	6,8
	%						
Motivatie							
Arbeidsmarktgerelateerd	.	87	88	85	84	83	83
Niet arbeidsmarktgerelateerd	.	13	12	15	16	17	17
Belangrijkste motivatie							
Bijblijven	.	34	24	23	29	31	32
Verplicht	.	18	12	12	19	19	19
Promotie	.	19	25	26	19	18	18
Ander werk	.	24	32	31	26	26	24
Kans op werk	.	5	8	7	6	6	7

Tabel 3
Lang post-initieel onderwijs, deelname naar type opleiding, 2005

	Voltijd	Regulier deeltijd	Niet-regulier deeltijd
	%		
Totaal	0,7	3,3	2,0
Geslacht			
Mannen	0,7	3,2	1,8
Vrouwen	0,8	3,5	2,3
Leeftijd			
15–19 jaar	0,8	14,4	1,8
20–24 jaar	1,4	7,3	3,2
25–29 jaar	1,5	5,8	3,6
30–34 jaar	0,8	5,3	2,9
35–39 jaar	1,1	3,6	2,0
40–44 jaar	0,9	3,1	1,9
45–49 jaar	0,7	2,5	1,7
50–54 jaar	0,2	1,4	1,6
55–59 jaar	0,2	0,7	1,0
60–64 jaar	0,1	0,5	1,3
Opleidingsniveau			
Basisonderwijs	0,3	2,3	1,1
Mavo/vbo	0,9	1,7	1,0
Havo/vwo/mbo	0,9	3,3	2,1
Hbo	0,4	4,6	3,3
Wo	0,4	5,8	2,9
Herkomstgroepering			
Autochtoon	0,6	3,0	2,0
Niet-westers allochtoon	1,8	5,8	2,4
Westers allochtoon	1,0	3,7	2,4
Arbeidspositie			
Werkzame beroepsbevolking	0,6	3,7	2,3
Werkloze beroepsbevolking	1,2	3,0	2,2
Niet-beroepsbevolking	1,0	2,3	1,4
Bedrijfstak			
Industrie	0,7	2,4	1,8
Handel en horeca	0,7	2,8	1,7
Financiën en zakelijke dienstverlening	0,2	4,6	3,1
Overheid, onderwijs, gezondheid, cultuur	0,9	4,5	2,6
Overige bedrijfstakken	0,4	2,7	1,5
Bedrijfs grootte			
1– 9 werknemers	0,4	2,9	1,8
10–99 werknemers	0,6	3,6	2,3
Meer dan 100 werknemers	0,7	4,2	2,4