

Brandweerstatistiek
2005

Colofon

Uitgever

Centraal Bureau voor de Statistiek
Prinses Beatrixlaan 428
2273 XZ Voorburg

Prepress

Centraal Bureau voor de Statistiek – Facilitair Bedrijf

Druk

OBT bv, Den Haag

Omslagontwerp

WAT Ontwerpers, Utrecht

Inlichtingen

Tel.: 0900 0227 (€ 0,50 per minuut)

Fax: (070) 337 59 94

E-mail: infoservice@cbs.nl

Bestellingen

E-mail: verkoop@cbs.nl

Fax: (045) 570 62 68

Internet

www.cbs.nl

© Centraal Bureau voor de Statistiek, Voorburg/Heerlen, 2006.

Bronvermelding is verplicht. Verveelvoudiging voor eigen of intern gebruik is toegestaan.

Prijs € 16,00 (excl. administratie- en verzendkosten)

ISBN-10: 90-357-1789-9

ISBN-13: 978-90-357-1789-3

ISSN: 1385-8157

Verklaring der tekens

| | |
|---------------------|---|
| . | = gegevens ontbreken |
| * | = voorlopig cijfer |
| x | = geheim |
| – | = nihil |
| – | = (indien voorkomend tussen twee getallen) tot en met |
| 0 (0,0) | = het getal is minder dan de helft van de gekozen eenheid |
| niets (blank) | = een cijfer kan op logische gronden niet voorkomen |
| 2004–2005 | = 2004 tot en met 2005 |
| 2004/2005 | = het gemiddelde over de jaren 2004 tot en met 2005 |
| 2004/'2005 | = oogstjaar, boekjaar, schooljaar enz. beginnend in 2005 en eindigend in 2005 |
| 1994/'95–2004/'2005 | = boekjaar enz., 1994/'95 tot en met 2004/'2005 |

In geval van afronding kan het voorkomen dat de som van de aantallen afwijkt van het totaal.

Inhoud

| | |
|--|----|
| Samenvatting | 7 |
| Inleiding | 8 |
| 1. Meldingen | 9 |
| 1.1 Algemeen | 9 |
| 1.2 Kerninformatie | 9 |
| 1.3 Meldingen | 10 |
| 1.4 Loos alarm | 13 |
| 2. Branden | 18 |
| 2.1 Algemeen | 18 |
| 2.2 Kerninformatie | 19 |
| 2.3 Aard van de brand | 20 |
| 2.4 Uitrustijden, rijtijden en opkomsttijden | 22 |
| 2.5 Objecten en oorzaken van buiten- en binnenbranden | 27 |
| 2.6 Directe financiële schade door brand. | 30 |
| 2.7 Slachtoffers en reddingen bij brand | 34 |
| 2.8 Branden in woningen. | 36 |
| 2.8.1 Opkomsttijd bij branden in woningen | 36 |
| 2.8.2 Woningbranden naar oorzaak | 39 |
| 2.8.3 Woningbranden naar schade | 39 |
| 2.8.4 Slachtoffers bij branden in woningen | 41 |
| 3. Hulpverlening | 42 |
| 3.1 Algemeen | 42 |
| 3.2 Kerninformatie | 43 |
| 3.3 Aard van de hulpverlening | 45 |
| 3.4 Slachtoffers, reddingen en eerste hulp | 48 |
| 4. Personeel van de gemeentelijke en regionale brandweer per 1-1-2006 . | 51 |
| 4.1 Algemeen | 51 |
| 4.2 Kerninformatie | 53 |
| 4.3 Organisatie gemeentelijke brandweer | 53 |
| 4.4 Personeel gemeentelijke en regionale brandweer. | 54 |

| | |
|--|----|
| 5. Kosten van de brandweer. | 60 |
| 5.1 Algemeen | 60 |
| 5.2 Kerninformatie | 60 |
| 5.3 Gemeentegrootte | 60 |
| 5.4 Korpssamenstelling. | 62 |
| 5.5 Stedelijkheid. | 62 |
| Bijlagen | 65 |
| I Personeel van de brandweer, per brandweerregio, 1 januari 2006 | 65 |
| II Brandweerregio's in Nederland op 1 januari 2006 | 66 |
| III Enquête formulier branden | 67 |
| IV Enquête formulier hulpverlening. | 69 |
| V Enquête formulier personeel | 71 |

Samenvatting

In 2005 zijn bij de brandweer 144 duizend meldingen binnengekomen, een geringe toename in vergelijking met voorgaand jaar. Van deze meldingen betreft 44 procent een loos alarm of brandgerucht.

Er zijn 43 duizend branden geregistreerd, evenveel als in 2004. Hiermee is een totale schade van 735 miljoen euro gemoeid. De schade bij binnenbranden bedraagt 634 miljoen euro, waarvan 118 miljoen bij woningbranden. Per woningbrand met schade bedraagt het gemiddelde schadebedrag 29 duizend euro.

Naast terechte brandmeldingen zijn in 2005 bij de brandweer 37 duizend terechte verzoeken om hulpverleningen binnengekomen. Dit zijn er 3 200 minder dan in het jaar daarvoor. De meeste hulpverleningen hebben in november plaats gevonden, als gevolg van hevige sneeuwval in die maand.

Nederland telt op 1 januari 2006 458 gemeenten (2005: 467 gemeenten), waarvan 447 een eigen of een gezamenlijk brandweerkorps hebben. Voor elf gemeenten wordt de brandweertaak door buurkorpsen uitgevoerd.

Per 1 januari 2006 zijn bij de gemeentelijke brandweerkorpsen 27 duizend brandweerlieden, beroeps (één op de vijf) en vrijwillig, in operationele dienst. Daarnaast zijn meer dan 2 600 mensen in niet-operationele dienst.

Bij de regionale brandweer zijn bovendien nog ruim 400 brandweerlieden in operationele dienst werkzaam en bijna 700 in niet-operationele dienst. Het personeelsbestand bleef daarmee qua aantal ongeveer gelijk ten opzichte van 1 januari 2005.

De gemeentelijke kosten voor brandweer en rampenbestrijding zijn in 2005 ten opzichte van 2004 met 8 procent gestegen tot 816 miljoen euro. Daarmee bedroegen de kosten 50 euro per inwoner.

Inleiding

De brandweer speelt een belangrijke rol bij de zorg voor veiligheid. Zij doet dat in de eerste plaats door het blussen van branden maar daarnaast verleent zij ook (technische) hulp. Zo biedt zij bijvoorbeeld hulp bij verkeersongelukken en rampen. De brandweer is een gemeentelijke taak en vrijwel iedere gemeente heeft dan ook een eigen gemeentelijke brandweer of neemt deel in een gezamenlijk brandweerkorps waarin meerdere gemeenten samenwerken. Daarnaast werken gemeentelijke korpsen samen in regionale brandweerkorpsen om onderlinge afstemming te bevorderen. Ook nemen regionale korpsen taken op zich die op gemeentelijk niveau moeilijk uit te voeren zijn. Het eigenlijke blus- en hulpverleningswerk wordt echter hoofdzakelijk door de gemeentelijke brandweerkorpsen uitgevoerd.

Het Centraal Bureau voor de Statistiek (CBS) beschikt over brand(weer) gegevens vanaf het jaar 1946. Informatie over de brandweer verschaft inzicht in de rol die zij speelt binnen de samenleving. Dit is van belang voor het brandweerveld zelf en niet in de laatste plaats voor bestuur, beleid en wetenschap.

In de onderhavige publicatie worden gegevens over de brandweer betreffende het jaar 2005 weergegeven. In hoofdstuk 1 wordt ingegaan op de meldingen die bij de gemeentelijke brandweerkorpsen, eventueel via een regionale meldkamer, zijn binnengekomen. Hoofdstuk 2 en 3 behandelen respectievelijk de door de gemeentelijke korpsen bestreden branden en verrichte hulpverleningen. De personele bezetting van de gemeentelijke en regionale brandweer komt in hoofdstuk 4 aan de orde. Hoofdstuk 5 ten slotte, beschrijft de kosten die gemeenten maken voor de brandweer (gemeentelijke en regionale samen).

De cijfers over de beschreven onderwerpen kunnen worden geraadpleegd via StatLine, de elektronische databank van het CBS op www.cbs.nl. Op aanvraag kan het CBS ook meer gedetailleerde informatie verschaffen. Inlichtingen hierover kunt u krijgen bij de infoservice van het CBS (e-mail infoservice@CBS.nl of telefoon 0900 0227 / € 0,50 per minuut). Deze publicatie is ook in pdf-formaat te verkrijgen via www.cbs.nl.

1. Meldingen

1.1 Algemeen

De verzoeken om assistentie die de brandweer ontvangt (de meldingen), zijn onder te verdelen in brandmeldingen en hulpverleningsmeldingen. Van een brandmelding is sprake indien er een verzoek binnen komt om een brand te blussen en de gevolgen te beperken. Dit soort meldingen komt vaak binnen via een automatische brandmeldinstallatie (BMI). Van een hulpverleningsmelding is sprake als er een verzoek komt voor het verrichten van werkzaamheden ter beperking en bestrijding van gevaar voor mensen en dieren bij ongevallen. Het onderscheid wordt bij de registratie gemaakt door het brandweerkorps. De gegevens van een melding aan de gemeentelijke brandweer worden ingevuld op het brand- of hulpverleningsrapport (zie bijlage III en IV). Deze rapporten worden door de korpsen in de meeste gevallen elektronisch aan het CBS geleverd.

In paragraaf 1.2 wordt de kerninformatie gepresenteerd. In paragraaf 1.3 worden de meldingen belicht. Zowel bij een melding van brand als een melding voor hulpverlening kan sprake zijn van loos alarm. Loos alarm is een al dan niet opzettelijke melding zonder dat er brand is of zonder dat er reden is voor hulpverlening. Bij loos alarm is onderscheid te maken tussen loos alarm met uitruk en loos alarm zonder uitruk (paragraaf 1.4).

Het gaat in dit hoofdstuk om meldingen die door de gemeentelijke brandweer ontvangen zijn. Meldingen die bij een regionaal meldpunt zijn binnen gekomen maar die niet aan de gemeentelijke brandweer zijn doorgegeven zijn niet in de cijfers betrokken.

Niet alle gemeenten leveren (continu) gegevens aan. Het CBS heeft daarom een methode ontwikkeld om de niet ontvangen brand- en hulpverleningsrapporten te schatten en deze toe te voegen. Voor korpsen die één of meerdere maanden niets, of niet alle meldingen rapporteren, worden gegevens toegevoegd aan de hand van rapportages uit gemeenten die gelijkwaardig zijn. Hierbij wordt rekening gehouden met het inwonertal, de mate van stedelijkheid van de gemeente, de maand en het type en de aard van de brand- of hulpverleningsmelding. In 2005 is ruim 20 procent van het totaal aantal brand- en hulpverleningsmeldingen geschat.

1.2 Kerninformatie

In 2005 zijn bij de brandweer 144 duizend meldingen binnengekomen: 43 duizend branden, 37 duizend hulpverleningen en 64 duizend loze alarmeringen, waarvan 58 duizend bij brand. Loos alarm maakt daarmee inmiddels 44 procent uit van het totale aantal meldingen. Het aantal loze alarmeringen is in 2005 in vergelijking met 1990 meer dan verdubbeld.

Het aantal brandmeldingen is ten opzichte van het voorgaande jaar met 5 procent gestegen. Van de meer dan 100 duizend brandmeldingen betreft 57 procent een loos alarm. Ruim acht van de tien loze brandmeldingen zijn afkomstig van een brandmeldinstallatie (BMI). De stijging van het aantal loze meldingen over de afgelopen vijftien jaar komt grotendeels voor rekening van de BMI's, die in 1990 nog nauwelijks ingeburgerd waren.

1.3 Meldingen

Het aantal meldingen in 2005 bedraagt 144 duizend: een geringe toename in vergelijking met het jaar 2004. In 2005 hebben landelijk gezien 8,8 meldingen per duizend inwoners plaats gevonden. Het aantal meldingen varieert van 6,3 per

Staat 1
Meldingen naar type, per provincie en gemeentegroep

| | Brand | Hulpverlening | Totaal | w.v. | |
|---------------------------------------|----------------|---------------|--------|------------|----|
| | | | | loos alarm | |
| | <i>x 1 000</i> | | | <i>%</i> | |
| 1990 | 66,9 | 36,9 | 103,9 | 27,4 | 26 |
| 1995 | 81,1 | 37,8 | 118,9 | 39,2 | 33 |
| 2000 | 91,7 | 46,5 | 138,2 | 52,8 | 38 |
| 2003 | 105,3 | 41,1 | 146,4 | 56,2 | 38 |
| 2004 | 96,5 | 45,4 | 141,8 | 58,6 | 41 |
| 2005 | 101,4 | 42,3 | 143,7 | 63,6 | 44 |
| Groningen | 2,3 | 1,0 | 3,3 | 1,2 | 36 |
| Friesland | 2,6 | 1,1 | 3,7 | 1,4 | 39 |
| Drenthe | 2,8 | 1,1 | 3,9 | 1,4 | 36 |
| Overijssel | 7,8 | 2,2 | 10,0 | 5,3 | 53 |
| Flevoland | 2,4 | 0,7 | 3,1 | 1,6 | 51 |
| Gelderland | 11,6 | 4,5 | 16,1 | 7,1 | 44 |
| Utrecht | 8,7 | 2,5 | 11,3 | 5,8 | 51 |
| Noord-Holland | 14,7 | 9,8 | 24,6 | 10,7 | 44 |
| Zuid-Holland | 27,0 | 11,1 | 38,1 | 16,5 | 43 |
| Zeeland | 1,4 | 0,7 | 2,1 | 0,6 | 26 |
| Noord-Brabant | 13,8 | 5,1 | 19,0 | 8,5 | 45 |
| Limburg | 6,1 | 2,5 | 8,6 | 3,6 | 41 |
| <i>Gemeenten naar aantal inwoners</i> | | | | | |
| 250 000 of meer | 17,4 | 10,8 | 28,2 | 12,5 | 44 |
| 150 000 tot 250 000 | 11,6 | 3,5 | 15,0 | 8,2 | 55 |
| 100 000 tot 150 000 | 13,2 | 5,0 | 18,1 | 8,7 | 48 |
| 50 000 tot 100 000 | 20,1 | 7,4 | 27,5 | 11,8 | 43 |
| 20 000 tot 50 000 | 27,5 | 10,2 | 37,6 | 15,8 | 42 |
| Minder dan 20 000 | 11,7 | 5,5 | 17,2 | 6,5 | 38 |

Bron: CBS.

Staat 2
Meldingen per 1 000 inwoners naar type, per provincie en gemeentegroep, 2005

| | Inwoners per 01-01-2005 | Meldingen | | | |
|---------------------------------------|-------------------------------|---------------------------|--------------------|--------|--------------------|
| | | brand | hulpver- lening | totaal | w.o. loos alarm |
| | <i>x 1 000</i> | <i>per 1 000 inwoners</i> | | | |
| Groningen | 575 | 4,1 | 1,7 | 5,8 | 2,1 |
| Friesland | 643 | 4,1 | 1,6 | 5,7 | 2,2 |
| Drenthe | 483 | 5,7 | 2,4 | 8,0 | 2,9 |
| Overijssel | 1 109 | 7,0 | 2,0 | 9,0 | 4,8 |
| Flevoland | 366 | 6,6 | 2,0 | 8,5 | 4,3 |
| Gelderland | 1 972 | 5,9 | 2,3 | 8,2 | 3,6 |
| Utrecht | 1 171 | 7,4 | 2,2 | 9,6 | 4,9 |
| Noord-Holland | 2 599 | 5,7 | 3,8 | 9,5 | 4,1 |
| Zuid-Holland | 3 458 | 7,8 | 3,2 | 11,0 | 4,8 |
| Zeeland | 380 | 3,8 | 1,8 | 5,6 | 1,5 |
| Noord-Brabant | 2 411 | 5,7 | 2,1 | 7,9 | 3,5 |
| Limburg | 1 137 | 5,4 | 2,2 | 7,6 | 3,1 |
| Nederland | 16 306 | 6,2 | 2,6 | 8,8 | 3,9 |
| <i>Gemeenten naar aantal inwoners</i> | | | | | |
| 250 000 of meer | 2 087 | 8,3 | 5,2 | 13,5 | 6,0 |
| 150 000 tot 250 000 | 1 399 | 8,3 | 2,5 | 10,8 | 5,9 |
| 100 000 tot 150 000 | 1 631 | 8,1 | 3,0 | 11,1 | 5,3 |
| 50 000 tot 100 000 | 2 854 | 7,0 | 2,6 | 9,6 | 4,1 |
| 20 000 tot 50 000 | 5 591 | 4,9 | 1,8 | 6,7 | 2,8 |
| Minder dan 20 000 | 2 744 | 4,3 | 2,0 | 6,3 | 2,4 |

Bron: CBS.

Staat 3
Brandmeldingen naar type en aard, 2005

| | Totaal | Geen loos alarm | | | | | Loos alarm | |
|---------------------|--------|-----------------|------------------------------|------------------|----------------------------|---------------------------------------|------------|--------------------------|
| | | totaal | schoor- steen- branden | buiten- brand | kleine binnen- brand | (middel) grote binnen- brand | totaal | w.o. zonder uitruk |
| Meldingen (x 1 000) | 101,4 | 43,2 | 1,5 | 28,5 | 11,2 | 1,9 | 58,2 | 4,3 |
| Meldingen (%) | 100 | 42,6 | 1,5 | 28,2 | 11,1 | 1,9 | 57,4 | 4,3 |

Bron: CBS.

Staat 4
Meldingen voor hulpverlening naar type en aard, 2005

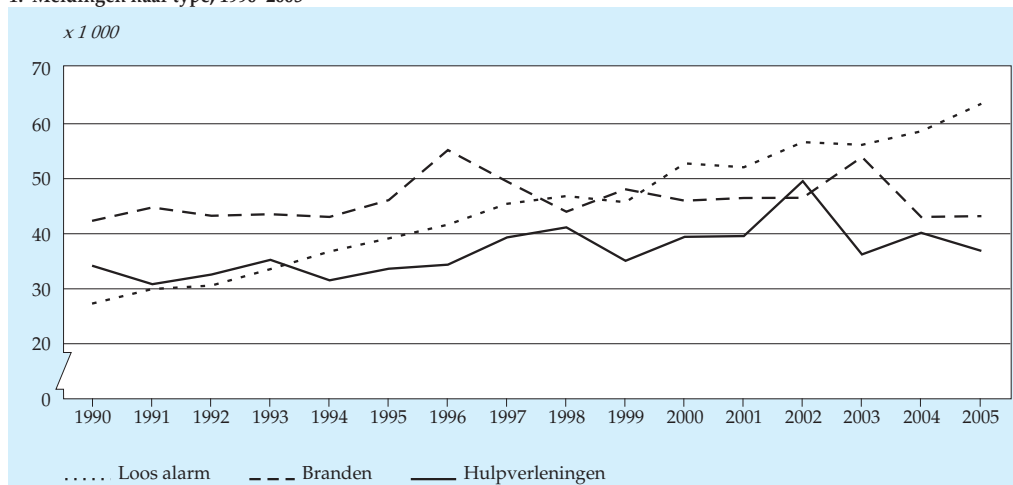
| | Totaal | Geen loos alarm | | | Loos alarm | |
|---------------------|--------|-----------------|---------------|-----------------------|------------|--------------------------|
| | | totaal | gebou- wen | geen gebou- wen | totaal | w.o. zonder uitruk |
| Meldingen (x 1 000) | 42,3 | 36,9 | 15,3 | 21,6 | 5,3 | 0,6 |
| Meldingen (%) | 100 | 87,4 | 36,2 | 51,2 | 12,6 | 1,4 |

Bron: CBS.

duizend inwoners in gemeenten met minder dan twintigduizend inwoners tot 13,5 in de vier grote steden. De verschillen in meldingen per duizend inwoners tussen provincies zijn geringer en variëren tussen 5,6 en 11,0. Het aantal meldingen per duizend inwoners in Overijssel is met 25 procent sterk toegenomen. Dit komt vooral doordat daar steeds meer elke melding bij de meldkamer wordt doorgegeven aan de brandweer en daarop wordt uitgerukt.

In 2005 zijn 101 duizend brandmeldingen binnengekomen waarvan 57 procent een loze melding betrof. Het aantal brandmeldingen is met vijf procent gestegen ten opzichte van 2004. Deze stijging wordt veroorzaakt doordat er bijna vijfduizend meer loze meldingen zijn binnengekomen. Bij 28 procent van de brandmeldingen is sprake van een buitenbrand. Bij 13 procent gaat het om een binnenbrand. De overige 2 procent van de meldingen betreffen schoorsteenbranden.

1. Meldingen naar type, 1990-2005

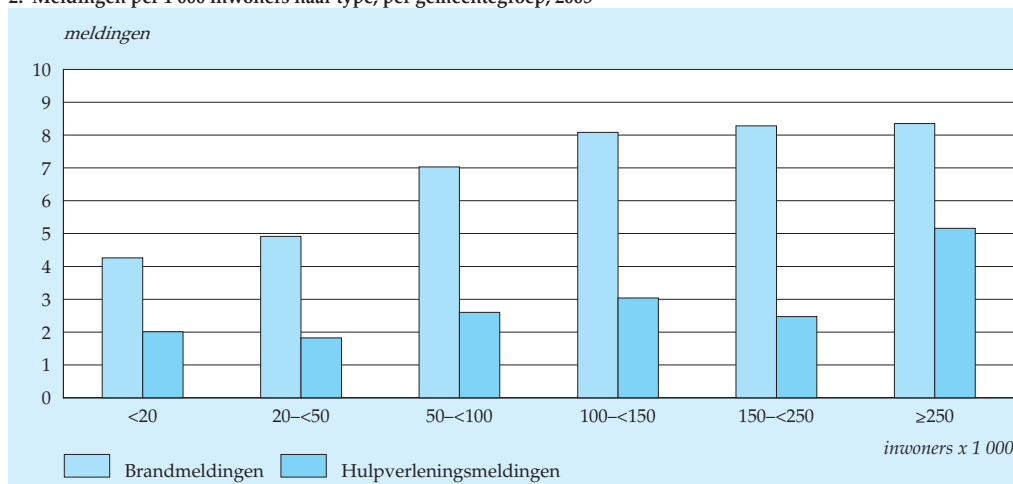


Bron: CBS.

Het aantal hulpverleningsmeldingen is gedaald, van meer dan 45 duizend in 2004 tot 42 duizend in 2005. Bij de meldingen voor hulpverlening heeft 36 procent betrekking op werkzaamheden in of aan gebouwen en 51 procent op werkzaamheden buiten gebouwen. Bij de overige 5 300 meldingen is sprake van loos alarm.

Qua tijdstip op de dag is het aantal brandmeldingen tussen 5 en 6 uur 's middags het hoogst. Dit wordt veroorzaakt door de piek in het aantal loze meldingen rond dit tijdstip. Bij de hulpverleningen is er geen sprake van een echte piek, behalve dat er 's nachts veel minder meldingen zijn dan overdag.

2. Meldingen per 1 000 inwoners naar type, per gemeentegroep, 2005



Bron: CBS.

1.4 Loos alarm

Bij 44 procent van de brand- en hulpverleningsmeldingen is sprake van loos alarm. Bij brandmeldingen gaat het veel vaker om een loos alarm (bijna zes van de tien) dan bij meldingen voor hulpverlening (13 procent). De loze brandmeldingen worden, als reeds vermeld, grotendeels veroorzaakt door BMI's. In de periode 1990-2005 is het aantal loze alarmeringen ruim verdubbeld. Ten opzichte van 2004 is het aantal loze alarmeringen met acht procent toegenomen. In de provincie Overijssel is het aandeel van de loze alarmeringen het hoogst, namelijk 53 procent, veel hoger dan in 2004. Dit komt onder andere door een ander beleid in bepaalde Overijsselse gemeenten: steeds meer wordt de melding bij de meldkamer doorgegeven aan de brandweer en uitgerukt zonder dat er vooraf gecheckt wordt of de melding loos is of niet. Het laagste percentage loos alarm is in de provincie Zeeland (26 procent). Tussen gemeentegroepen varieert het aandeel van de loos alarm meldingen in het totaal aantal meldingen minder. In de gemeentegroep van 150 tot 250 duizend inwoners is 55 procent van alle meldingen loos.

Het aantal loze brandmeldingen zonder uitruk bedraagt 4 300. Hierbij wordt opgemerkt dat bij enkele gemeenten van een loze melding zonder uitruk geen rapport wordt opgemaakt en dus niet aan het CBS wordt gemeld. Landelijk gezien is in 2005 in één op de dertien gevallen van loos brandalarm niet uitgerukt.

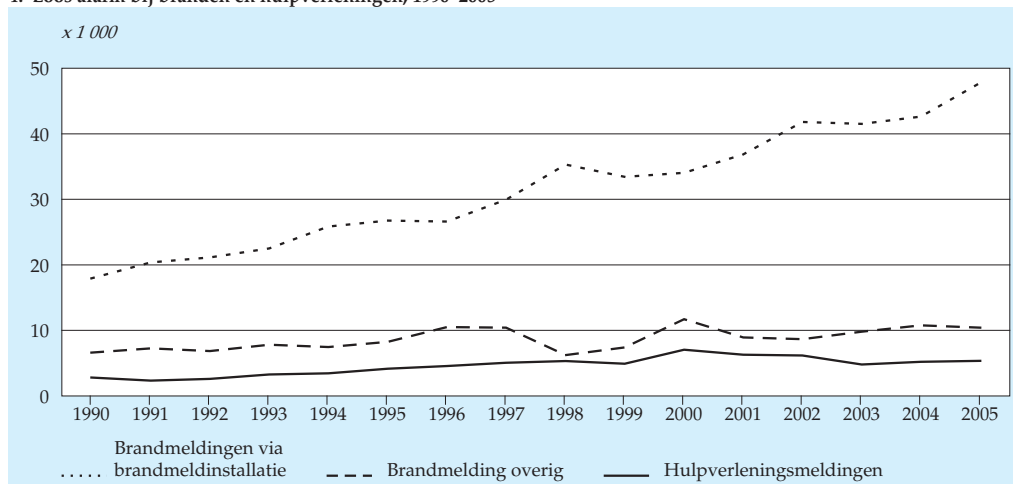
Van de 58 duizend loze brandalarmeringen is 82 procent binnengekomen via een BMI. Het aantal loze brandmeldingen via een BMI ligt met 48 duizend 12 procent hoger dan in 2004. Bij de loze brandalarmeringen via een BMI is sprake van een tweetal pieken: rond het middaguur en rond 17 uur. In 35 procent van de gevallen

Staat 5
Loos alarm naar aard, met en zonder uitruk, per provincie en gemeentegroep

| | Branden en hulpverlening | | | Branden | | | Hulpverlening | | |
|---------------------------------------|--------------------------|--------------------|----------------------------|-------------|--------------------|----------------------------|---------------|--------------------|----------------------------|
| | to- taal | met uit- ruk | zon- der uit- ruk | to- taal | met uit- ruk | zon- der uit- ruk | to- taal | met uit- ruk | zon- der uit- ruk |
| | <i>x 1 000</i> | | | | | | | | |
| 1990 | 27,4 | . | . | 24,6 | . | . | 2,8 | . | . |
| 1995 | 39,2 | 36,6 | 2,6 | 35,0 | 32,6 | 2,4 | 4,2 | 3,9 | 0,2 |
| 2000 | 52,8 | 47,9 | 4,9 | 45,7 | 41,6 | 4,1 | 7,1 | 6,3 | 0,8 |
| 2003 | 56,2 | 52,7 | 3,5 | 51,4 | 48,2 | 3,2 | 4,8 | 4,5 | 0,3 |
| 2004 | 58,6 | 54,1 | 4,5 | 53,4 | 49,3 | 4,1 | 5,2 | 4,8 | 0,4 |
| 2005 | 63,6 | 58,6 | 4,9 | 58,2 | 53,9 | 4,3 | 5,3 | 4,8 | 0,6 |
| Groningen | 1,2 | 1,0 | 0,2 | 1,1 | 0,9 | 0,2 | 0,1 | 0,0 | 0,0 |
| Friesland | 1,4 | 1,3 | 0,1 | 1,3 | 1,2 | 0,1 | 0,1 | 0,1 | 0,0 |
| Drenthe | 1,4 | 1,2 | 0,1 | 1,3 | 1,2 | 0,1 | 0,1 | 0,1 | 0,0 |
| Overijssel | 5,3 | 5,0 | 0,3 | 5,1 | 4,8 | 0,3 | 0,2 | 0,2 | 0,0 |
| Flevoland | 1,6 | 1,5 | 0,1 | 1,5 | 1,3 | 0,1 | 0,1 | 0,1 | 0,0 |
| Gelderland | 7,1 | 6,7 | 0,4 | 6,7 | 6,3 | 0,4 | 0,4 | 0,4 | 0,0 |
| Utrecht | 5,8 | 5,3 | 0,5 | 5,5 | 5,1 | 0,4 | 0,3 | 0,3 | 0,0 |
| Noord-Holland | 10,7 | 8,6 | 2,1 | 8,9 | 7,1 | 1,8 | 1,8 | 1,5 | 0,3 |
| Zuid-Holland | 16,5 | 16,2 | 0,2 | 15,0 | 14,8 | 0,2 | 1,5 | 1,4 | 0,1 |
| Zeeland | 0,6 | 0,5 | 0,0 | 0,5 | 0,5 | 0,0 | 0,0 | 0,0 | 0,0 |
| Noord-Brabant | 8,5 | 8,0 | 0,5 | 7,9 | 7,5 | 0,5 | 0,6 | 0,5 | 0,1 |
| Limburg | 3,6 | 3,4 | 0,2 | 3,4 | 3,2 | 0,2 | 0,2 | 0,2 | 0,0 |
| <i>Gemeenten naar aantal inwoners</i> | | | | | | | | | |
| 250 000 of meer | 12,5 | 12,3 | 0,3 | 10,7 | 10,4 | 0,3 | 1,8 | 1,8 | 0,0 |
| 150 000 tot 250 000 | 8,2 | 8,0 | 0,3 | 7,7 | 7,5 | 0,2 | 0,5 | 0,5 | 0,0 |
| 100 000 tot 150 000 | 8,7 | 7,6 | 1,1 | 7,9 | 7,0 | 0,9 | 0,8 | 0,7 | 0,2 |
| 50 000 tot 100 000 | 11,8 | 11,2 | 0,6 | 11,0 | 10,5 | 0,5 | 0,8 | 0,8 | 0,1 |
| 20 000 tot 50 000 | 15,8 | 14,2 | 1,6 | 15,0 | 13,5 | 1,4 | 0,8 | 0,7 | 0,1 |
| Minder dan 20 000 | 6,5 | 5,3 | 1,2 | 6,0 | 5,0 | 1,0 | 0,5 | 0,4 | 0,2 |

Bron: CBS.

4. Loos alarm bij branden en hulpverleningen, 1990-2005



Bron: CBS.

Staat 7

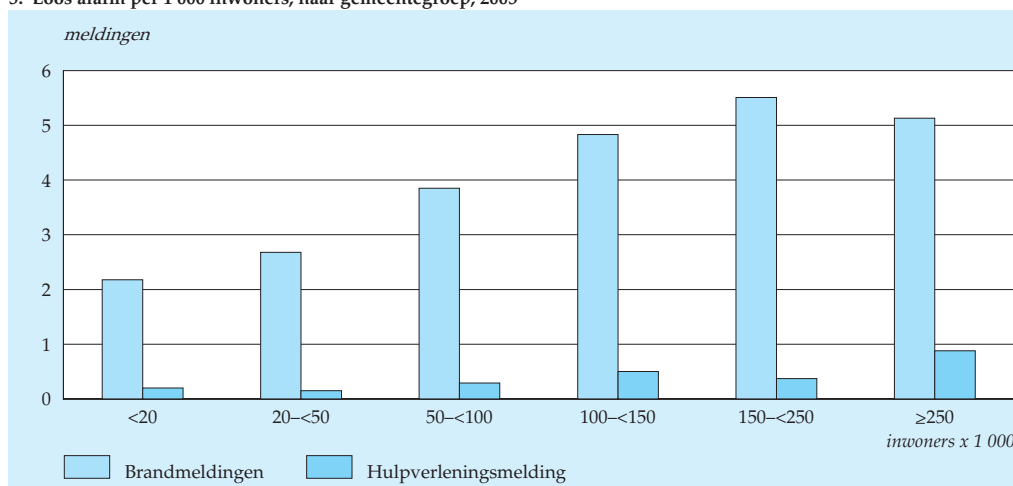
Loos alarm via brandmeldinstallaties naar object en oorzaak, 2005

| | Totaal | w.v. ten gevolge van | | |
|--|---------|----------------------|--------------------|----------------|
| | | werkzaamheden | storing apparatuur | andere oorzaak |
| | x 1 000 | % | | |
| Totaal | 47,8 | 16 | 19 | 65 |
| Woongebouwen | 7,7 | 18 | 15 | 67 |
| w.o. | | | | |
| verzorgingshuis | 1,7 | 15 | 11 | 74 |
| opvangtehuis | 0,5 | 11 | 15 | 74 |
| gezinsvervangend tehuis | 0,6 | 16 | 13 | 71 |
| Kantoorgebouw | 3,5 | 24 | 34 | 41 |
| Gezondheidszorg | 8,7 | 19 | 19 | 63 |
| w.o. | | | | |
| ziekenhuis | 0,9 | 23 | 25 | 52 |
| psychiatrisch ziekenhuis | 0,6 | 10 | 12 | 78 |
| zwakzinnigeninrichting | 0,6 | 17 | 24 | 59 |
| verpleeghuis | 1,8 | 16 | 17 | 66 |
| Bijeenkomstgebouw (ontmoeting, verzamel) | 4,6 | 23 | 27 | 49 |
| Overig | 23,2 | 13 | 16 | 71 |

Bron: CBS.

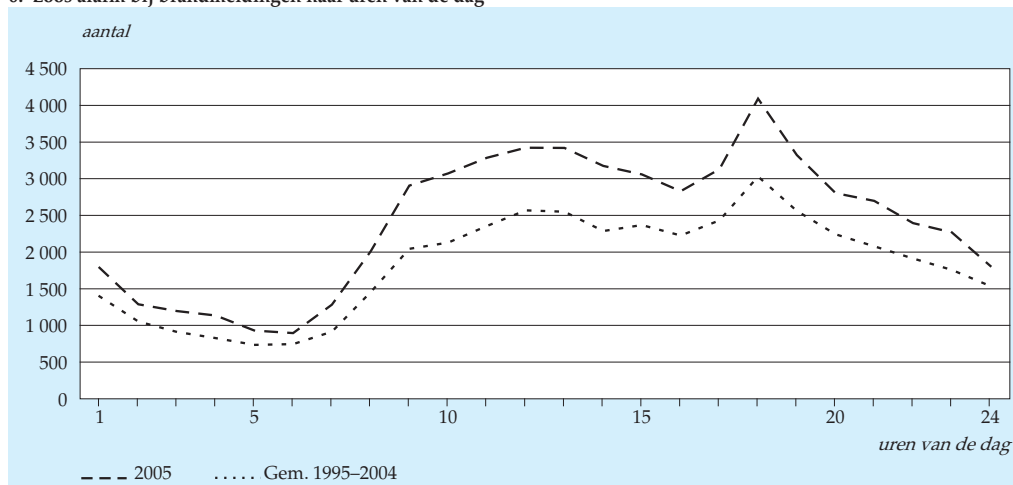
Van de loze brandalarmeringen via een BMI komt 18 procent uit de gezondheidszorg. Het betreft hier vooral verpleeghuizen. Één op de zes loze BMI-meldingen doet zich voor in woongebouwen, met name in verzorgingshuizen. Vooral in psychiatrische ziekenhuizen, verzorgings- en opvanghuizen is de oorzaak vaak een andere dan storing van/in apparatuur of brandgevaarlijke werkzaamheden.

5. Loos alarm per 1 000 inwoners, naar gemeentegroep, 2005



Bron: CBS.

6. Loos alarm bij brandmeldingen naar uren van de dag



Bron: CBS.

2. *Branden*

2.1 *Algemeen*

In dit hoofdstuk zijn op basis van de brandrapporten gegevens opgenomen over de aard van de brand (paragraaf 2.3), de tijd die verstrijkt tussen de brandmelding en de aankomst van de brandweer op de plaats van de brand (paragraaf 2.4), het object en de oorzaak van brand (paragraaf 2.5) en de schade die branden veroorzaken (paragraaf 2.6). In paragraaf 2.7 wordt melding gemaakt van slachtoffers en reddingen bij brand. In paragraaf 2.8 worden bovengenoemde gezichtspunten apart belicht voor woningen.

Branden worden naar aard onderscheiden in binnenbranden, buitenbranden en schoorsteenbranden. Een buitenbrand is gedefinieerd als een brand in de open lucht waarbij geen gebouwen of opstallen betrokken zijn. De binnenbranden, die plaatsvinden in of aan gebouwen, zijn onderverdeeld in kleine en grote binnenbranden. Een grote en/of middelbrand is een brand waarbij de eerst uitgerukte bluseenheid versterking van ten minste één bluseenheid nodig heeft. De rubricering van de branden wordt bepaald aan de hand van de opgave door de brandweer zelf. In deze publicatie worden de middelbranden die op de vragenlijst voorkomen tot de grote binnenbranden gerekend.

De tijd tussen de melding en de aankomst kan worden gesplitst in uitruktijd en rijtijd. Onder uitruktijd wordt het tijdsverloop verstaan tussen het moment van melden van het incident aan de brandweer en het moment dat het eerste voertuig de brandweerkazerne verlaat. De rijtijd is de tijd die nodig is om van de kazerne naar de plaats van de brand te komen. De opkomsttijd is de som van beide tijden.

De uitruktijd, rijtijd en opkomsttijd zijn berekend aan de hand van de door de brandweer opgegeven tijdstippen van melding, uitruk en aankomst. Deze tijdstippen zijn afgerond op minuten.

Uitruktijden van minder dan 4 minuten zijn in beginsel slechts mogelijk indien het brandweerpersoneel op het moment van melding in de kazerne of voertuig aanwezig is.

Bij de gegevensverzameling wordt bijzondere aandacht besteed aan branden met een hoog schadebedrag. Van de branden met een schade vanaf één miljoen euro worden aanvullende gegevens verkregen via de 'Brandbrief' van het Verbond van Verzekeraars. Daardoor is het aannemelijk dat vrijwel alle branden met grote financiële schade bij het CBS bekend zijn.

Het CBS ontvangt van de brandweer per brand gegevens over de eventuele door brand veroorzaakte financiële schade. In een groot aantal gevallen geeft de brand-

weer aan dat er sprake is van financiële schade zonder daarbij het schadebedrag te vermelden. In deze gevallen wordt het schadebedrag door het CBS geschat.

Ook ontvangt het CBS van de brandweer per brand gegevens over de eventuele geredde personen, gewonden en dodelijke slachtoffers. Er is sprake van een dode door brand indien het slachtoffer binnen zes weken na de brand, als gevolg hiervan, is overleden.

Niet alle gemeenten leveren (continu) gegevens aan. Deze gegevens worden door het CBS bijgeschat. (zie ook paragraaf 1.1).

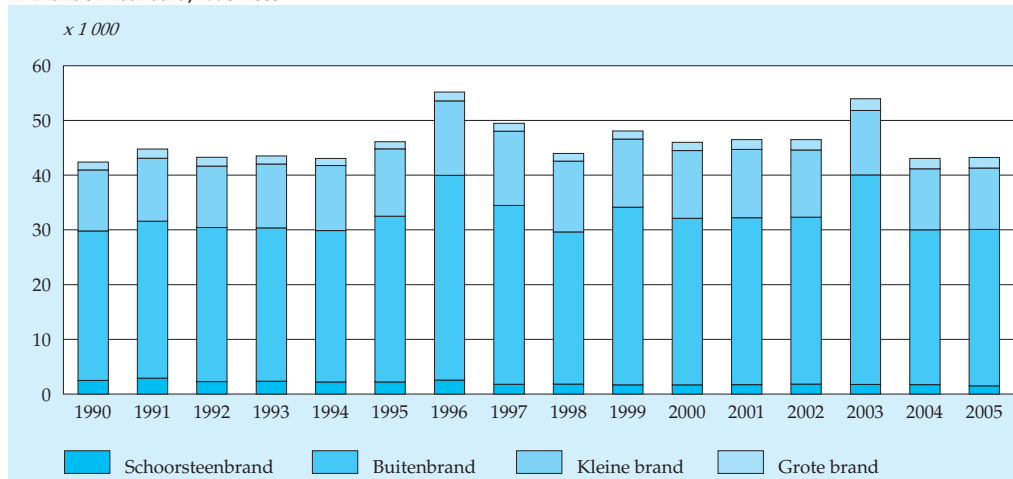
2.2 Kerninformatie

In 2005 zijn 43 duizend branden geregistreerd, ongeveer evenveel als in het jaar 2004. Zowel het aantal binnenbranden als buitenbranden is niet noemenswaardig veranderd. Bijna de helft van de binnenbranden vindt plaats in woongebouwen. De belangrijkste oorzaak van binnenbranden is een defect aan apparatuur of het verkeerde gebruik ervan (25%). Buitenbranden worden in bijna de helft van de gevallen met opzet aangestoken.

De opkomsttijd van de brandweer is in 2005 iets toegenomen ten opzichte van 2004. Bij 31 procent van de branden wordt een opkomsttijd van minder dan acht minuten gerealiseerd.

Met 735 miljoen euro komt het schadebedrag van alle branden 22 procent lager uit dan 2004. Deze afname wordt hoofdzakelijk veroorzaakt doordat de schade bij de zeer grote binnenbranden (niet woonhuizen) is afgenomen. Het aantal grote binnenbranden is vier procent van alle branden. Deze vier procent is, met een schade van 446 miljoen euro, goed voor 61 procent van alle financiële brandschade.

7. Branden naar aard, 1990-2005



Bron: CBS.

Het aantal dodelijke slachtoffers bij brand is gedaald naar 67 in 2005, hiervan waren 25 het gevolg van brand in een woning.

Staat 8
Branden naar aard, per provincie en gemeentegroep

| | Alle branden | Schoorsteenbrand | Buitenbrand | Binnenbrand | | |
|---------------------------------------|--------------|------------------|-------------|-------------|--------------|-------------|
| | | | | totaal | kleine brand | grote brand |
| <i>x 1 000</i> | | | | | | |
| 1990 | 42,4 | 2,5 | 27,3 | 12,6 | 11,2 | 1,4 |
| 1995 | 46,1 | 2,2 | 30,3 | 13,6 | 12,3 | 1,3 |
| 2000 | 46,0 | 1,7 | 30,4 | 13,9 | 12,4 | 1,5 |
| 2003 | 54,0 | 1,7 | 38,3 | 13,9 | 11,8 | 2,1 |
| 2004 | 43,0 | 1,7 | 28,3 | 13,0 | 11,2 | 1,9 |
| 2005 | 43,2 | 1,5 | 28,5 | 13,1 | 11,2 | 1,9 |
| Groningen | 1,2 | 0,1 | 0,8 | 0,4 | 0,3 | 0,1 |
| Friesland | 1,3 | 0,1 | 0,8 | 0,4 | 0,3 | 0,1 |
| Drenthe | 1,4 | 0,1 | 1,0 | 0,4 | 0,3 | 0,1 |
| Overijssel | 2,7 | 0,2 | 1,7 | 0,9 | 0,7 | 0,2 |
| Flevoland | 0,9 | 0,0 | 0,6 | 0,3 | 0,2 | 0,0 |
| Gelderland | 4,9 | 0,3 | 3,2 | 1,5 | 1,2 | 0,3 |
| Utrecht | 3,2 | 0,1 | 2,3 | 0,9 | 0,8 | 0,1 |
| Noord-Holland | 5,9 | 0,2 | 3,8 | 1,9 | 1,7 | 0,2 |
| Zuid-Holland | 12,1 | 0,2 | 8,0 | 3,9 | 3,5 | 0,5 |
| Zeeland | 0,9 | 0,0 | 0,6 | 0,3 | 0,2 | 0,1 |
| Noord-Brabant | 5,9 | 0,3 | 4,0 | 1,7 | 1,4 | 0,3 |
| Limburg | 2,8 | 0,1 | 1,9 | 0,8 | 0,6 | 0,1 |
| <i>Gemeenten naar aantal inwoners</i> | | | | | | |
| 250 000 of meer | 6,7 | 0,0 | 4,2 | 2,5 | 2,3 | 0,2 |
| 150 000 tot 250 000 | 3,9 | 0,1 | 2,7 | 1,1 | 0,9 | 0,1 |
| 100 000 tot 150 000 | 5,3 | 0,1 | 3,8 | 1,4 | 1,3 | 0,1 |
| 50 000 tot 100 000 | 9,1 | 0,2 | 6,4 | 2,4 | 2,1 | 0,3 |
| 20 000 tot 50 000 | 12,5 | 0,7 | 8,0 | 3,8 | 3,1 | 0,8 |
| Minder dan 20 000 | 5,7 | 0,3 | 3,6 | 1,9 | 1,5 | 0,3 |

Bron: CBS.

2.3 Aard van de brand

Van de 43 duizend branden in 2005 is tweederde een buitenbrand, 26 procent een kleine binnenbrand, vier procent een grote binnenbrand en drie procent een schoorsteenbrand.

In 2005 zijn 265 branden per 100 duizend inwoners geregistreerd. Dit aantal varieert van 208 in gemeenten met minder dan twintigduizend inwoners tot 325 in gemeenten met honderd tot honderdvijftigduizend inwoners.

Per provincie gezien loopt het aantal schoorsteenbranden uiteen van vijf per honderdduizend inwoners in Zuid-Holland tot vijftien in Drenthe en Overijssel. In de laatst genoemde provincies zijn relatief meer eengezinswoningen (Zuid-Holland 51%, Drenthe 82%, Overijssel 88%) die veelal over een eigen schoorsteen beschikken. Groot zijn de verschillen tussen de gemeentegroepen: twee schoorsteenbranden per honderdduizend inwoners in de vier grote steden oplopend tot twaalf in de klasse van 20 tot 50 duizend inwoners. De verdeling van binnenbranden over de provincies en gemeentegroepen laat ten opzichte van schoorsteenbranden een tegengesteld beeld zien: het aantal binnenbranden is relatief hoog in de grootste

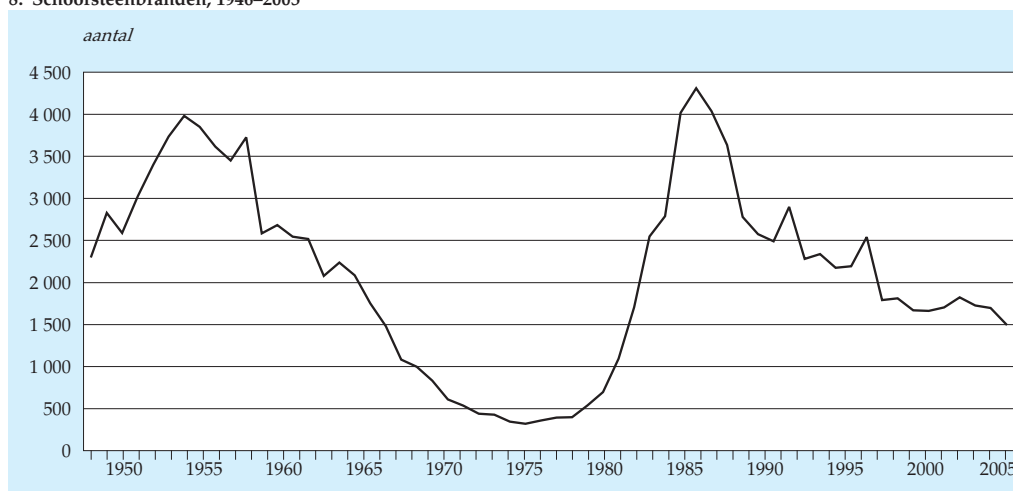
Staat 9
Branden per 100 000 inwoners, naar aard, per provincie en gemeentegroep

| | Alle branden | Schoorsteenbrand | Buitenbrand | Binnenbrand | | |
|---------------------------------------|--------------|------------------|-------------|-------------|--------------|-------------|
| | | | | totaal | kleine brand | grote brand |
| 1990 | 284 | 17 | 183 | 85 | 75 | 10 |
| 1995 | 299 | 14 | 196 | 88 | 80 | 9 |
| 2000 | 290 | 10 | 192 | 88 | 78 | 10 |
| 2003 | 333 | 11 | 237 | 86 | 73 | 13 |
| 2004 | 265 | 10 | 174 | 80 | 69 | 12 |
| 2005 | 265 | 9 | 175 | 81 | 69 | 12 |
| Groningen | 210 | 9 | 137 | 65 | 54 | 11 |
| Friesland | 200 | 13 | 127 | 60 | 48 | 12 |
| Drenthe | 295 | 15 | 205 | 75 | 61 | 14 |
| Overijssel | 243 | 15 | 151 | 77 | 60 | 16 |
| Flevoland | 255 | 9 | 171 | 75 | 67 | 8 |
| Gelderland | 248 | 13 | 161 | 74 | 60 | 14 |
| Utrecht | 275 | 8 | 194 | 73 | 64 | 8 |
| Noord-Holland | 226 | 6 | 145 | 74 | 67 | 7 |
| Zuid-Holland | 349 | 5 | 230 | 114 | 100 | 13 |
| Zeeland | 241 | 10 | 158 | 73 | 53 | 20 |
| Noord-Brabant | 245 | 11 | 164 | 70 | 59 | 11 |
| Limburg | 245 | 8 | 168 | 69 | 57 | 12 |
| <i>Gemeenten naar aantal inwoners</i> | | | | | | |
| 250 000 of meer | 322 | 2 | 199 | 121 | 109 | 12 |
| 150 000 tot 250 000 | 277 | 8 | 193 | 76 | 66 | 10 |
| 100 000 tot 150 000 | 325 | 7 | 232 | 86 | 79 | 8 |
| 50 000 tot 100 000 | 318 | 9 | 224 | 86 | 75 | 10 |
| 20 000 tot 50 000 | 223 | 12 | 143 | 69 | 55 | 14 |
| Minder dan 20 000 | 208 | 11 | 129 | 68 | 56 | 13 |

Bron: CBS.

gemeenten (121 per honderdduizend inwoners), tegen slechts 68 per honderdduizend inwoners in de kleinste gemeenten. In de kleinere gemeenten komen ook relatief minder buitenbranden voor. Het aantal buitenbranden ligt in 2005 zowel absoluut als relatief, op hetzelfde niveau als voorgaand jaar.

8. Schoorsteenbranden, 1946–2005

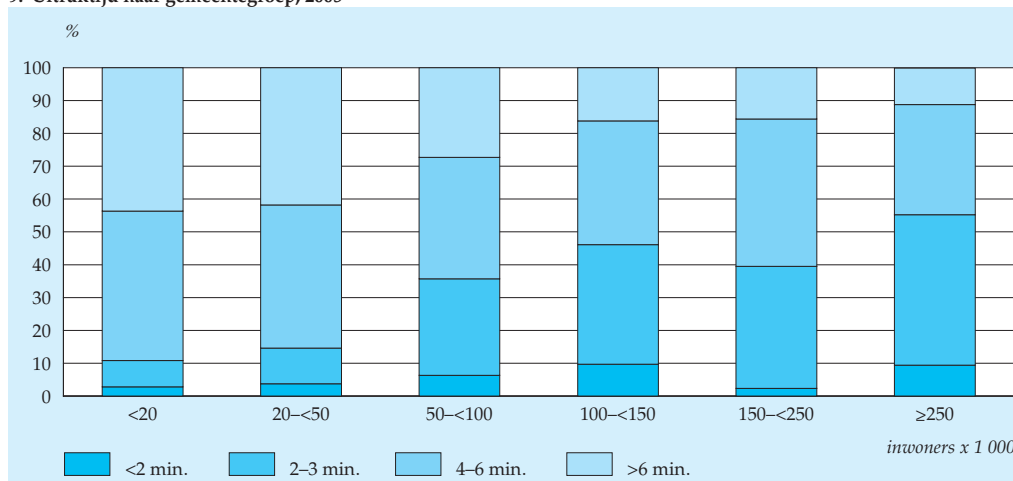


Bron: CBS.

2.4 Uitruktijden, rijtijden en opkomsttijden

De uitruktijd is in grotere gemeenten gemiddeld korter dan in kleinere gemeenten, doordat bij deze gemeenten het brandweerpersoneel doorgaans is gekazerneerd en

9. Uitruktijd naar gemeentegroep, 2005



Bron: CBS.

Staat 10
Branden naar uitruktijd, per provincie en gemeentegroep

| | Totaal | w.v. met een uitruktijd van | | | |
|---------------------------------------|----------------|-----------------------------|----------------|----------------|---------------|
| | | <2 minuten | 2-3 minuten | 4-6 minuten | >6 minuten |
| | <i>x 1 000</i> | % | | | |
| 1990 | 42,4 | 35,5 | 38,5 | 21,7 | 4,3 |
| 1995 | 46,1 | 23,1 | 40,9 | 29,2 | 6,8 |
| 2000 | 46,0 | 17,0 | 40,6 | 32,7 | 9,7 |
| 2003 | 54,0 | 8,8 | 28,9 | 40,7 | 21,6 |
| 2004 | 43,0 | 8,0 | 25,3 | 40,5 | 26,2 |
| 2005 | 43,2 | 5,6 | 25,3 | 40,3 | 28,8 |
| Groningen | 1,2 | 3,1 | 9,9 | 38,5 | 48,4 |
| Friesland | 1,3 | 2,6 | 13,6 | 44,2 | 39,6 |
| Drenthe | 1,4 | 12,1 | 14,5 | 33,6 | 39,8 |
| Overijssel | 2,7 | 2,9 | 26,4 | 43,5 | 27,2 |
| Flevoland | 0,9 | 2,1 | 22,7 | 37,7 | 37,4 |
| Gelderland | 4,9 | 2,9 | 14,1 | 43,9 | 39,1 |
| Utrecht | 3,2 | 6,4 | 23,1 | 42,8 | 27,8 |
| Noord-Holland | 5,9 | 12,7 | 26,9 | 33,1 | 27,3 |
| Zuid-Holland | 12,1 | 5,6 | 35,8 | 40,3 | 18,3 |
| Zeeland | 0,9 | 2,5 | 5,0 | 38,4 | 54,1 |
| Noord-Brabant | 5,9 | 2,7 | 22,8 | 45,7 | 28,8 |
| Limburg | 2,8 | 5,0 | 28,4 | 35,5 | 31,1 |
| <i>Gemeenten naar aantal inwoners</i> | | | | | |
| 250 000 of meer | 6,7 | 9,4 | 45,8 | 33,6 | 11,1 |
| 150 000 tot 250 000 | 3,9 | 2,3 | 37,2 | 44,9 | 15,6 |
| 100 000 tot 150 000 | 5,3 | 9,7 | 36,4 | 37,7 | 16,2 |
| 50 000 tot 100 000 | 9,1 | 6,3 | 29,4 | 37,0 | 27,4 |
| 20 000 tot 50 000 | 12,5 | 3,7 | 10,9 | 43,6 | 41,8 |
| Minder dan 20 000 | 5,7 | 2,8 | 8,0 | 45,5 | 43,7 |

Bron: CBS.

er vaak meer brandweerkazernes zijn. In gemeenten met minder dan twintigduizend inwoners wordt in elf procent van de gevallen een uitruktijd onder de vier minuten gerealiseerd. In de vier grote steden blijft men bij 55 procent van de branden binnen de vier minuten grens. De tendens van oplopende uitruktijden, zoals deze in voorgaande jaren is geconstateerd, zet zich in 2005 in lichte mate voort. Dit wordt mogelijk verklaard doordat steeds meer meldingen niet meer rechtstreeks maar via een regionale meldkamer bij het gemeentekorps binnen komen.

Staat 11
Branden naar rijtijd, per provincie en gemeentegroep

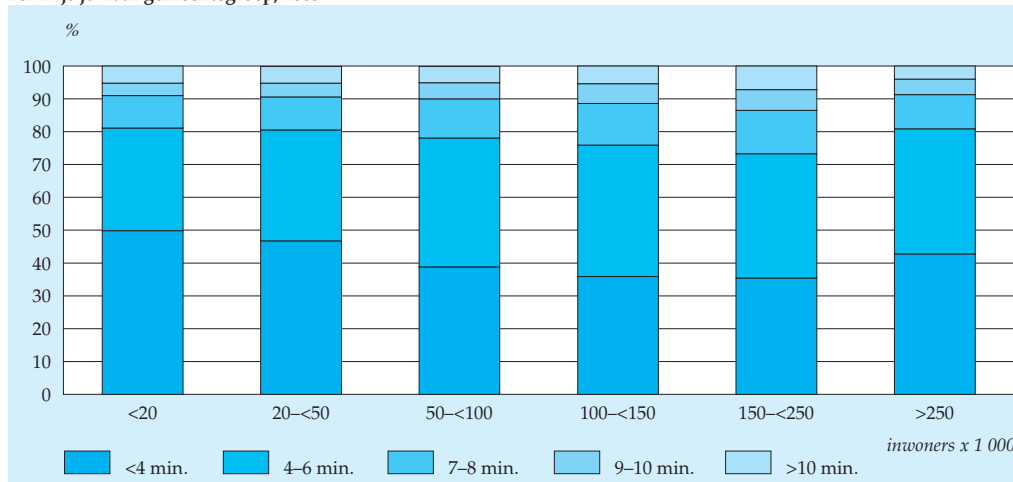
| | Totaal | w.v. met een rijtijd van | | | | |
|---------------------------------------|----------------|--------------------------|----------------|----------------|-----------------|----------------|
| | | <4 minuten | 4-6 minuten | 7-8 minuten | 9-10 minuten | >10 minuten |
| | <i>x 1 000</i> | % | | | | |
| 1990 | 42,4 | 48,0 | 36,7 | 8,2 | 3,7 | 3,3 |
| 1995 | 46,1 | 50,7 | 40,2 | 9,4 | 4,3 | 4,2 |
| 2000 | 46,0 | 46,4 | 38,2 | 9,0 | 3,5 | 2,9 |
| 2003 | 54,0 | 40,2 | 37,5 | 11,0 | 5,4 | 5,8 |
| 2004 | 43,0 | 42,9 | 37,0 | 10,6 | 4,7 | 4,9 |
| 2005 | 43,2 | 42,5 | 36,4 | 11,1 | 4,8 | 5,2 |
| Groningen | 1,2 | 38,1 | 35,2 | 14,5 | 6,0 | 6,2 |
| Friesland | 1,3 | 45,6 | 33,6 | 10,4 | 5,2 | 5,2 |
| Drenthe | 1,4 | 41,4 | 32,4 | 11,8 | 7,0 | 7,4 |
| Overijssel | 2,7 | 44,5 | 35,0 | 10,8 | 4,7 | 5,0 |
| Flevoland | 0,9 | 37,3 | 36,4 | 12,8 | 6,5 | 7,0 |
| Gelderland | 4,9 | 44,5 | 33,6 | 10,5 | 5,0 | 6,4 |
| Utrecht | 3,2 | 41,9 | 39,5 | 10,4 | 4,1 | 4,2 |
| Noord-Holland | 5,9 | 46,0 | 35,5 | 9,9 | 4,3 | 4,2 |
| Zuid-Holland | 12,1 | 43,4 | 37,5 | 10,4 | 4,5 | 4,2 |
| Zeeland | 0,9 | 42,7 | 31,4 | 13,4 | 5,9 | 6,6 |
| Noord-Brabant | 5,9 | 39,2 | 37,5 | 12,6 | 4,8 | 5,9 |
| Limburg | 2,8 | 36,2 | 40,0 | 12,9 | 4,7 | 6,0 |
| <i>Gemeenten naar aantal inwoners</i> | | | | | | |
| 250 000 of meer | 6,7 | 42,8 | 38,1 | 10,4 | 4,7 | 4,0 |
| 150 000 tot 250 000 | 3,9 | 35,4 | 37,9 | 13,2 | 6,3 | 7,2 |
| 100 000 tot 150 000 | 5,3 | 35,9 | 40,0 | 12,7 | 6,0 | 5,4 |
| 50 000 tot 100 000 | 9,1 | 38,8 | 39,3 | 11,9 | 4,9 | 5,0 |
| 20 000 tot 50 000 | 12,5 | 46,7 | 33,8 | 10,1 | 4,2 | 5,1 |
| Minder dan 20 000 | 5,7 | 49,8 | 31,3 | 9,9 | 3,8 | 5,2 |

Bron: CBS.

In 2005 is bij 21 procent van de branden sprake van een rijtijd van meer dan zes minuten. Het aandeel branden met een rijtijd onder de zes minuten is praktisch even groot als voorgaand jaar. In 2005 is bij 5 procent van de branden sprake van een rijtijd van meer dan tien minuten.

De opkomsttijd is, mede door de oplopende uitruktijd, in 2005 iets langer dan het jaar ervoor. Bij 31 procent van het aantal branden is een opkomsttijd van minder dan acht minuten gerealiseerd. Acht minuten is een streeftijd die wordt genoemd in het brandbeveiligingsconcept voor woongebouwen en woningen. Het aandeel van de

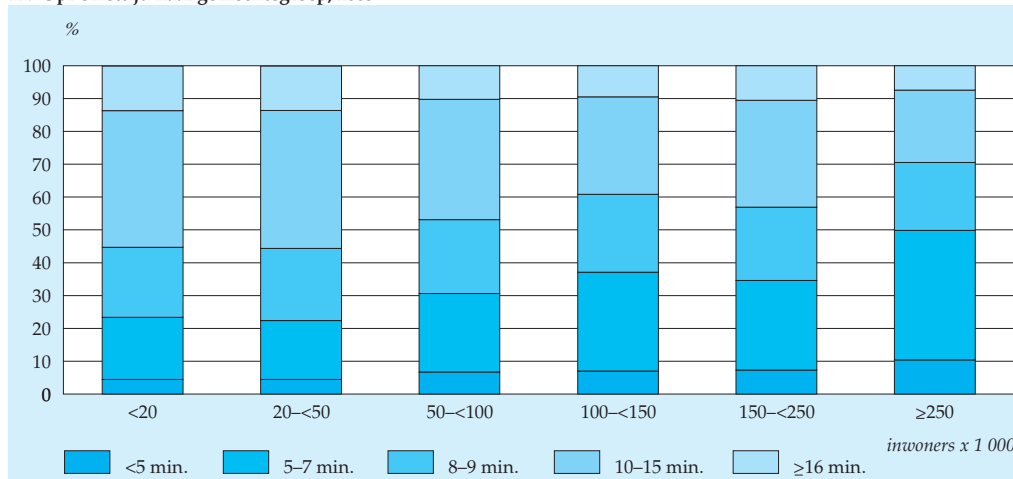
10. Rijtijd naar gemeentegroep, 2005



Bron: CBS.

buitenbranden waarbij de opkomsttijd minder dan acht minuten bedraagt, is door de jaren heen kleiner dan bij de binnenbranden. De opkomsttijd van minder dan acht minuten varieert van 13 procent van de branden in Zeeland tot 37 procent in Noord-Holland. Voor de opkomsttijd geldt dat deze toeneemt naarmate een gemeente minder inwoners heeft. Bij gemeenten met minder dan vijftigduizend inwoners duurt het bij meer dan de helft van de branden langer dan tien minuten voordat de brandweer ter plaatse is.

11. Opkomsttijd naar gemeentegroep, 2005



Bron: CBS.

Staat 12
Branden naar opkomsttijd, per provincie en gemeentegroep

| | Totaal | w.v. met een opkomsttijd van | | | | |
|---------------------------------------|----------------|------------------------------|----------------|----------------|------------------|----------------|
| | | <5 minuten | 5-7 minuten | 8-9 minuten | 10-15 minuten | ≥16 minuten |
| | <i>x 1 000</i> | % | | | | |
| 1990 | 42,4 | 25,4 | 41,7 | 15,7 | 14,4 | 2,8 |
| 1995 | 46,1 | 18,3 | 40,6 | 18,6 | 18,9 | 3,6 |
| 2000 | 46,0 | 14,8 | 38,9 | 21,5 | 21,8 | 3,0 |
| 2003 | 54,0 | 7,9 | 27,3 | 22,6 | 33,1 | 9,2 |
| 2004 | 43,0 | 8,0 | 25,9 | 22,8 | 32,9 | 10,3 |
| 2005 | 43,2 | 6,4 | 25,0 | 22,0 | 35,4 | 11,2 |
| Groningen | 1,2 | 3,7 | 13,5 | 17,9 | 43,8 | 21,0 |
| Friesland | 1,3 | 3,9 | 19,5 | 22,0 | 41,3 | 13,2 |
| Drenthe | 1,4 | 8,4 | 16,9 | 17,8 | 43,3 | 13,8 |
| Overijssel | 2,7 | 6,1 | 25,8 | 22,4 | 35,2 | 10,5 |
| Flevoland | 0,9 | 4,7 | 18,5 | 19,3 | 41,8 | 15,6 |
| Gelderland | 4,9 | 4,3 | 19,0 | 20,4 | 42,4 | 13,9 |
| Utrecht | 3,2 | 5,4 | 25,9 | 24,9 | 35,0 | 8,8 |
| Noord-Holland | 5,9 | 11,0 | 26,5 | 21,3 | 30,9 | 10,4 |
| Zuid-Holland | 12,1 | 0,7 | 33,1 | 22,3 | 28,5 | 8,7 |
| Zeeland | 0,9 | 1,6 | 10,9 | 19,9 | 46,4 | 21,1 |
| Noord-Brabant | 5,9 | 4,8 | 21,1 | 24,7 | 38,5 | 10,9 |
| Limburg | 2,8 | 4,4 | 22,6 | 21,6 | 40,3 | 11,2 |
| <i>Gemeenten naar aantal inwoners</i> | | | | | | |
| 250 000 of meer | 6,7 | 10,4 | 39,4 | 20,7 | 22,1 | 7,4 |
| 150 000 tot 250 000 | 3,9 | 7,3 | 27,3 | 22,3 | 32,6 | 10,6 |
| 100 000 tot 150 000 | 5,3 | 7,0 | 30,1 | 23,7 | 29,7 | 9,5 |
| 50 000 tot 100 000 | 9,1 | 6,7 | 23,9 | 22,5 | 36,7 | 10,3 |
| 20 000 tot 50 000 | 12,5 | 4,4 | 18,0 | 22,0 | 42,0 | 13,5 |
| Minder dan 20 000 | 5,7 | 4,4 | 19,0 | 21,3 | 41,6 | 13,6 |

Bron: CBS.

Staat 13
Branden met een opkomsttijd ≤7 minuten, naar aard van de brand

| | Alle branden | Schoor- steen- brand | Buiten- brand | Binnenbrand | | |
|------|-----------------|----------------------------|------------------|-------------|-----------------|----------------|
| | | | | totaal | kleine brand | grote brand |
| | % | | | | | |
| 1990 | 67 | 64 | 63 | 76 | 77 | 63 |
| 1995 | 59 | 55 | 54 | 69 | 71 | 56 |
| 2000 | 54 | 47 | 51 | 61 | 62 | 51 |
| 2003 | 35 | 32 | 31 | 46 | 47 | 39 |
| 2004 | 34 | 26 | 30 | 43 | 45 | 33 |
| 2005 | 31 | 29 | 27 | 41 | 43 | 33 |

Bron: CBS.

2.5 Objecten en oorzaken van buiten- en binnenbranden

Het aantal binnenbranden ligt in 2005 op het zelfde niveau als in 2004. Er hebben dertien duizend binnenbranden plaatsgevonden waarvan bijna de helft in woongebouwen. Het aantal branden in de categorie 'industrie, landbouw of veeteelt' (1 400) is 10 procent van alle binnenbranden. Bij een zelfde aandeel is het object niet opgegeven.

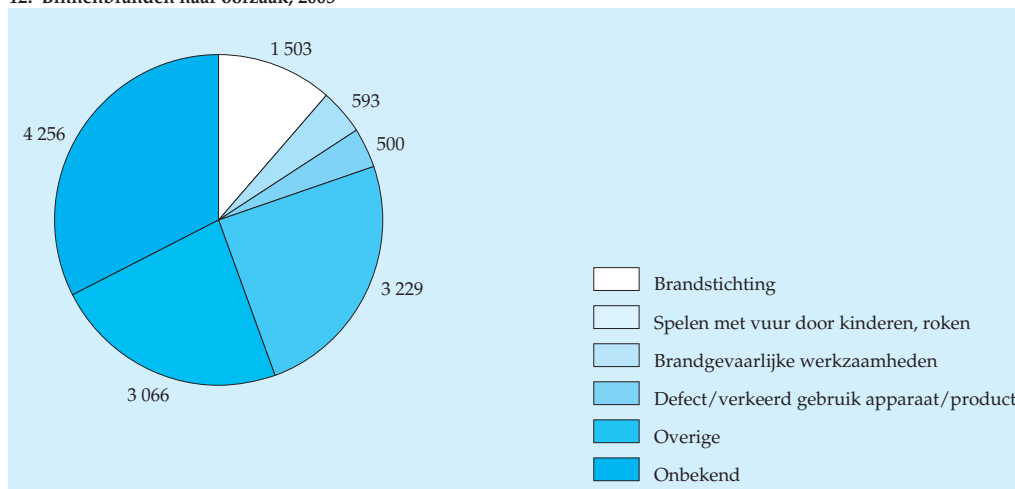
Staat 14
Binnenbranden naar object en oorzaak

| | Totaal | w.v. met als oorzaak | | | | | | | |
|---|----------------|--------------------------|--|-------|---|--|--------|---------------|--|
| | | brand- stich- ting | spelen met vuur door kinderen | roken | brand- gevaar- lijke werk- zaam- heden | defect/ verkeerd gebruik apparaat/ product | overig | onbe- kend | |
| | <i>x 1 000</i> | | | | | | | | |
| 1990 | 12,6 | 2,4 | 1,0 | 0,4 | 0,4 | 5,3 | 1,0 | 2,0 | |
| 1995 | 13,6 | 2,3 | 0,6 | 0,4 | 0,8 | 4,1 | 2,9 | 2,3 | |
| 2000 | 13,9 | 2,5 | 0,4 | 0,5 | 0,7 | 3,8 | 3,1 | 2,9 | |
| 2003 | 13,9 | 2,1 | 0,2 | 0,5 | 0,7 | 3,5 | 3,1 | 4,0 | |
| 2004 | 13,0 | 1,9 | 0,2 | 0,4 | 0,5 | 3,3 | 2,8 | 3,9 | |
| 2005 | 13,1 | 1,5 | 0,2 | 0,4 | 0,5 | 3,2 | 3,1 | 4,3 | |
| | <i>x 1 000</i> | | <i>%</i> | | | | | | |
| 2005 | 13,1 | 11,4 | 1,2 | 3,3 | 3,8 | 24,6 | 23,3 | 32,4 | |
| w.o. | | | | | | | | | |
| woongebouwen | 6,4 | 9,5 | 1,4 | 3,1 | 3,6 | 33,8 | 23,8 | 24,8 | |
| gevangenis, politiecel | 0,1 | 21,3 | – | 23,0 | 0,8 | 12,3 | 31,1 | 11,5 | |
| logiesgebouw | 0,3 | 2,4 | – | 15,1 | 1,6 | 25,1 | 27,1 | 28,7 | |
| kantoorgebouw | 0,3 | 8,6 | 0,6 | 4,4 | 7,6 | 29,8 | 25,8 | 23,2 | |
| onderwijsgebouw | 0,3 | 32,6 | 3,0 | 1,5 | 5,2 | 12,6 | 17,7 | 27,4 | |
| gezondheidszorg | 0,9 | 14,5 | 0,1 | 12,2 | 1,7 | 22,8 | 29,0 | 19,7 | |
| industrie, landbouw, veeteelt | 1,4 | 4,9 | 0,7 | 0,5 | 8,1 | 18,7 | 28,4 | 38,7 | |
| stationsgebouw | 0,0 | 10,0 | 2,5 | 2,5 | 7,5 | 22,5 | 37,5 | 17,5 | |
| bijeenkomstgebouw (ontmoeting, verzamel) in aanbouw zijnde/ algehele renovatie | 0,9 | 14,4 | 0,4 | 2,4 | 4,3 | 26,5 | 25,1 | 26,9 | |
| leegstaand | 0,0 | 34,3 | – | 2,9 | 34,3 | – | 19,9 | 8,6 | |
| bestemd voor de sloop | 0,2 | 45,7 | 6,4 | 0,5 | 1,1 | 3,7 | 7,0 | 35,6 | |
| Onbekend | 0,2 | 64,0 | 5,7 | – | 3,5 | 0,4 | 7,1 | 19,3 | |
| Onbekend | 1,4 | 5,4 | 0,4 | – | 0,7 | 2,7 | 8,0 | 82,8 | |

Bron: CBS.

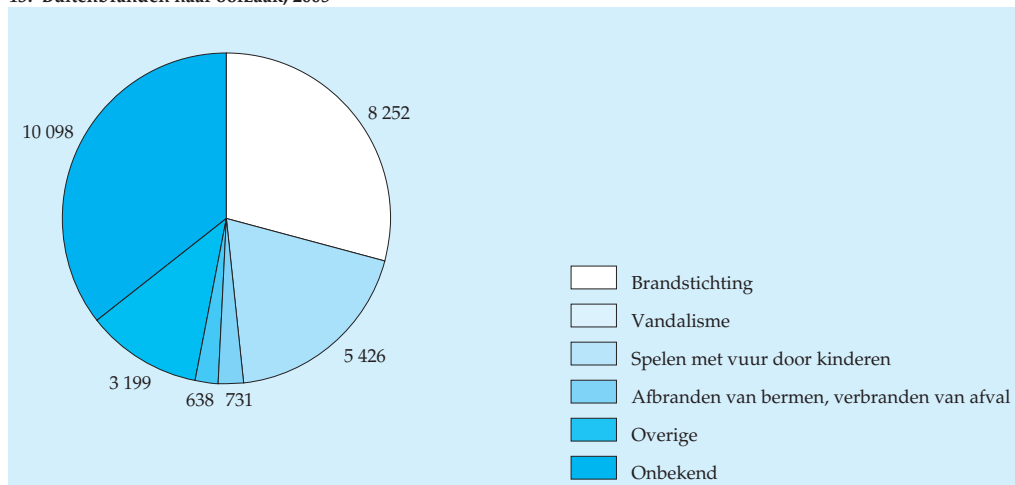
Een kwart van de binnenbranden wordt veroorzaakt door defecte apparatuur of het verkeerde gebruik ervan. In 2005 is elf procent van de binnenbranden aangestoken. Bij branden in slooppanden, leegstaande gebouwen, in gebouwen in aanbouw of renovatie en onderwijsgebouwen is brandstichting in gemiddeld 46 procent van de gevallen de oorzaak.

12. Binnenbranden naar oorzaak, 2005



Bron: CBS.

13. Buitenbranden naar oorzaak, 2005



Bron: CBS.

Het aantal buitenbranden bedraagt in 2005 ruim 28,5 duizend en is bijna net zo groot als in het voorgaande jaar. De bijna 13 duizend papier- en vuilcontainerbranden vormen de grootste groep binnen de buitenbranden. Het aantal berm, bos, heide en

Staat 15
Buitenbranden naar object en oorzaak

| | Totaal | w.v. met als oorzaak | | | | | | |
|--|----------------|--------------------------|-----------------|--|---|----------------------------------|--------|---------------|
| | | brand- stich- ting | vanda- lisme | spelen met vuur door kin- deren | afbran- den van bermen/ verbran- den van afval | onge- luk/ aanrij- ding | andere | onbe- kend |
| | <i>x 1 000</i> | | | | | | | |
| 1990 | 27,3 | 8,1 | . | 7,6 | 0,7 | 0,1 | 4,9 | 5,8 |
| 1995 | 30,3 | 7,9 | 7,3 | 1,3 | 0,9 | 0,3 | 4,3 | 8,2 |
| 2000 | 30,4 | 9,1 | 7,9 | 0,8 | 0,7 | 0,2 | 3,6 | 8,1 |
| 2003 | 38,3 | 10,6 | 7,4 | 1,0 | 1,2 | 0,2 | 4,0 | 13,7 |
| 2004 | 28,3 | 8,1 | 5,4 | 0,8 | 0,8 | 0,2 | 3,0 | 10,0 |
| 2005 | 28,5 | 8,3 | 5,4 | 0,7 | 0,6 | 0,2 | 3,2 | 10,1 |
| | <i>x 1 000</i> | | <i>%</i> | | | | | |
| 2005 | 28,5 | 28,9 | 19,0 | 2,6 | 2,2 | 0,7 | 11,2 | 35,4 |
| w.v. | | | | | | | | |
| papier- vuilcontainer, afvalbak, los afval | 12,6 | 35,4 | 28,0 | 2,6 | 0,9 | 0,0 | 3,5 | 29,5 |
| afval op afgesloten terreinen, particulier | 1,9 | 26,7 | 16,3 | 2,9 | 17,8 | 0,1 | 11,7 | 24,4 |
| berm, bos, heide, natuurterreinen e.d. | 4,7 | 26,4 | 14,7 | 5,5 | 3,3 | 0,1 | 8,9 | 41,1 |
| personenauto (incl. sloopauto) | 3,7 | 19,8 | 3,6 | 0,1 | 0,0 | 3,9 | 25,7 | 46,9 |
| overige auto's (incl. autobussen) | 0,8 | 16,6 | 5,6 | - | 0,1 | 2,7 | 32,5 | 42,5 |
| schepen, beroepsvaart | 0,0 | 3,0 | 6,1 | - | - | - | 72,7 | 18,2 |
| schepen, recreatievaart | 0,1 | 11,6 | 2,7 | - | - | 1,8 | 32,1 | 51,8 |
| spoorwagematerieel (rollend) | 0,1 | 7,1 | 3,6 | - | - | 8,9 | 30,4 | 50,0 |
| chemische industrie (openluchtinstallaties) | 0,0 | 12,5 | 6,3 | - | - | - | 75,0 | 6,3 |
| overige nijverheid en industrie | 0,1 | 19,0 | 8,0 | - | 1,0 | 2,0 | 27,0 | 43,0 |
| andere | 4,6 | 25,0 | 15,5 | 1,7 | 0,6 | 0,4 | 17,7 | 39,1 |

Bron: CBS.

natuurbranden bedraagt 4 700. Branden in personenauto's (incl. sloopauto's) vormen met 3 700 gevallen ook een belangrijk aandeel in de buitenbranden.

In bijna de helft van de buitenbranden worden brandstichting en vandalisme als oorzaak vermeld. Bij een op de drie buitenbranden is de oorzaak onbekend. Bij de papier- en vuilcontainerbranden zijn brandstichting en vandalisme met meer dan zes van de tien gevallen, de voornaamste oorzaken.

2.6 Directe financiële schade door brand

In 2005 is bij 60 procent van de branden sprake van financiële schade met in totaal een schadebedrag van 735 miljoen euro. Ten opzichte van 2004 is het schadebedrag met 22 procent gedaald. De branden in de provincies Zuid-Holland en Noord-Brabant zijn goed voor 36 procent van de totale schade.

Staat 16
Branden en schade, per provincie en gemeentegroep

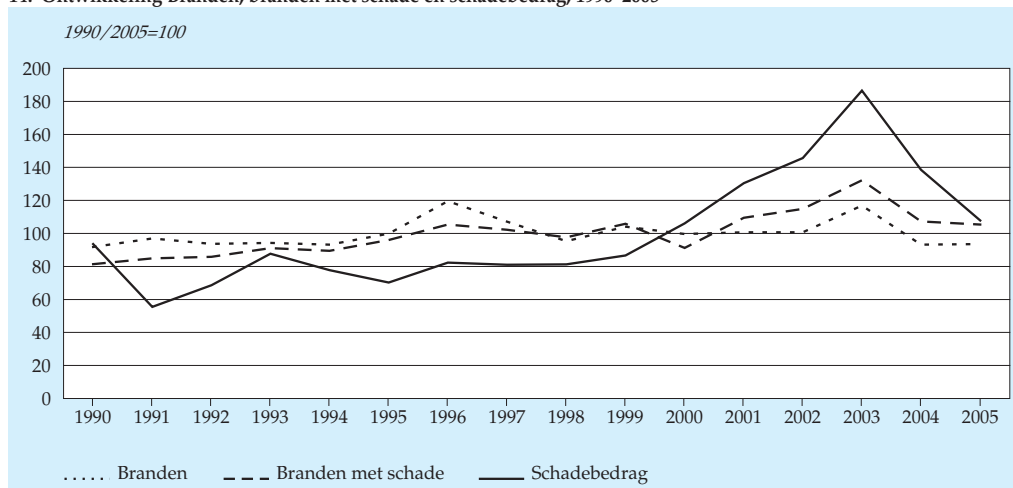
| | Branden | | | Schade | |
|---------------------------------------|---------|---------------|------------|----------|--------------------------------|
| | totaal | zonder schade | met schade | totaal | gemiddeld per brand met schade |
| | x 1 000 | | | mln euro | 1 000 euro |
| 1990 | 42,4 | 22,3 | 20,1 | 638 | 31,8 |
| 1995 | 46,1 | 22,5 | 23,6 | 479 | 20,3 |
| 2000 | 46,0 | 23,6 | 22,4 | 723 | 32,2 |
| 2003 | 54,0 | 21,4 | 32,5 | 1 273 | 39,1 |
| 2004 | 43,0 | 16,6 | 26,4 | 945 | 35,8 |
| 2005 | 43,2 | 17,3 | 25,9 | 735 | 28,3 |
| Groningen | 1,2 | 0,5 | 0,7 | 23 | 33,1 |
| Friesland | 1,3 | 0,4 | 0,9 | 73 | 81,5 |
| Drenthe | 1,4 | 0,3 | 1,1 | 35 | 30,6 |
| Overijssel | 2,7 | 0,6 | 2,1 | 60 | 28,0 |
| Flevoland | 0,9 | 0,4 | 0,5 | 15 | 29,2 |
| Gelderland | 4,9 | 2,1 | 2,8 | 77 | 27,2 |
| Utrecht | 3,2 | 1,1 | 2,1 | 34 | 16,4 |
| Noord-Holland | 5,9 | 2,5 | 3,4 | 85 | 25,1 |
| Zuid-Holland | 12,1 | 6,9 | 5,2 | 123 | 23,7 |
| Zeeland | 0,9 | 0,3 | 0,6 | 16 | 25,5 |
| Noord-Brabant | 5,9 | 1,4 | 4,5 | 145 | 32,2 |
| Limburg | 2,8 | 0,8 | 1,9 | 50 | 25,6 |
| <i>Gemeenten naar aantal inwoners</i> | | | | | |
| 250 000 of meer | 6,7 | 4,2 | 2,6 | 44 | 17,1 |
| 150 000 tot 250 000 | 3,9 | 1,7 | 2,1 | 34 | 15,8 |
| 100 000 tot 150 000 | 5,3 | 2,1 | 3,2 | 61 | 18,8 |
| 50 000 tot 100 000 | 9,1 | 3,4 | 5,7 | 156 | 27,6 |
| 20 000 tot 50 000 | 12,5 | 4,2 | 8,3 | 293 | 35,3 |
| Minder dan 20 000 | 5,7 | 1,6 | 4,1 | 148 | 36,4 |

Bron: CBS.

De gemiddelde schade (per brand met schade), ligt in 2005 op 28 duizend euro. De hoogste gemiddelde schade per brand komt voor in de provincie Friesland (81 duizend euro). Dit komt door een aantal binnenbranden met grote schade in deze provincie. Utrecht is de provincie met de laagst gemiddelde schade (16 duizend euro). In de groep gemeenten met minder dan twintigduizend inwoners is de gemiddelde schade met 36 duizend euro het hoogst.

In tegenstelling tot het landelijke beeld (60%) is in de vier grote steden in bijna 40 procent van de branden sprake van schade. Deze branden vormen samen zes procent van het totale schadebedrag (44 miljoen euro).

14. Ontwikkeling Branden, branden met schade en schadebedrag, 1990-2005



Bron: CBS.

Staat 17

Branden naar aard en schade, 2005

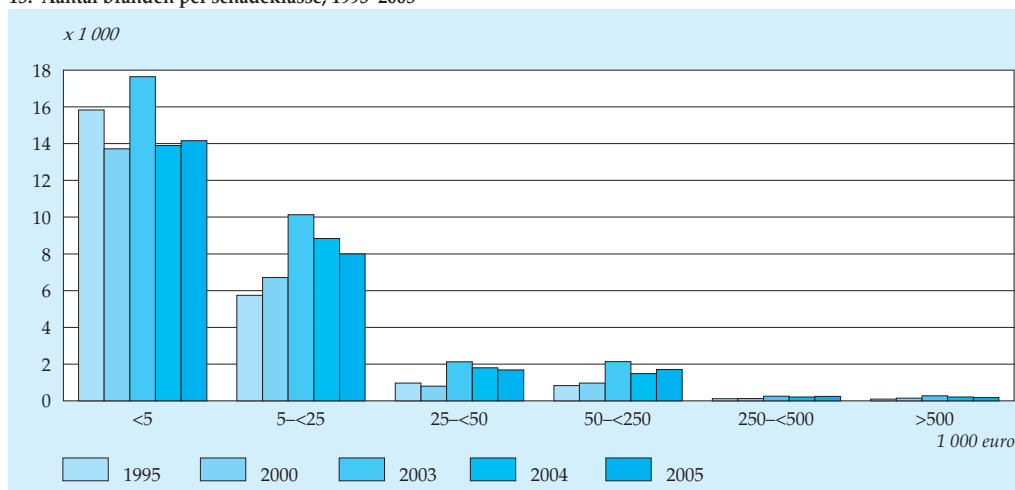
| | Branden | | Schade | |
|--------------------|----------------|------------|-----------------|--------------------------------|
| | totaal | met schade | totaal | gemiddeld per brand met schade |
| | <i>x 1 000</i> | | <i>mln euro</i> | <i>1 000 euro</i> |
| Schoorsteenbrand | 1,5 | 1,1 | 3 | 3,1 |
| Buitenbrand | 28,5 | 15,5 | 98 | 6,3 |
| Kleine binnenbrand | 11,2 | 7,7 | 188 | 24,5 |
| Grote binnenbrand | 1,9 | 1,7 | 446 | 260,3 |
| Totaal | 43,2 | 25,9 | 735 | 28,3 |

Bron: CBS.

Bij schoorsteenbranden is de brandschade gemiddeld drieduizend euro en bij buitenbranden gemiddeld zesduizend euro. Kleine binnenbranden hebben een schade van gemiddeld 25 duizend euro, terwijl bij grote binnenbranden (die vooral plaatsvinden in de industrie, landbouw en veeteelt) de schade uitkomt op gemiddeld 260 duizend euro.

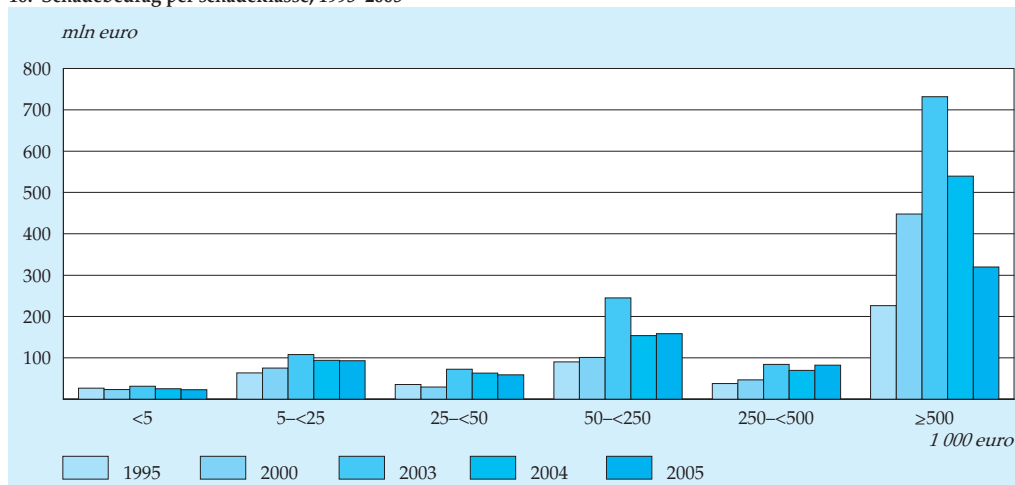
De schade bij binnenbranden bedraagt 634 miljoen euro wat 86 procent is van het totale schadebedrag.

15. Aantal branden per schadeklasse, 1995-2005



Bron: CBS.

16. Schadebedrag per schadeklasse, 1995-2005



Bron: CBS.

Staat 18
Binnen- en buitenbranden met schade naar object en schadebedrag, 2005

| | Branden | Schadebedrag | | |
|---|----------------|-----------------|-----------|-------------------|
| | | totaal | gemiddeld | |
| | <i>x 1 000</i> | <i>mln euro</i> | <i>%</i> | <i>1 000 euro</i> |
| Binnenbranden | | | | |
| w.o. | | | | |
| woongebouwen | 4,9 | 143 | 22,6 | 29,1 |
| w.o. | | | | |
| etagewoning | 0,6 | 15 | 2,3 | 23,8 |
| portiekflat zonder | | | | |
| doorgekoppeld balkon | 0,2 | 4 | 0,6 | 16,8 |
| vrijstaande woning | 0,6 | 43 | 6,7 | 68,2 |
| eengezinswoning in rij | 1,8 | 36 | 5,6 | 20,0 |
| grote villa | 0,0 | 11 | 1,7 | 215,4 |
| gevangenis, politiecel | 0,1 | 0 | 0,0 | 0,8 |
| w.o. | | | | |
| politiebureau | 0,0 | 0 | 0,0 | 0,0 |
| logiesgebouw | 0,1 | 11 | 1,7 | 87,3 |
| w.o. | | | | |
| hotel, motel | 0,1 | 5 | 0,7 | 79,2 |
| kantoorgebouw | 0,2 | 6 | 0,9 | 32,3 |
| onderwijsgebouw | 0,2 | 19 | 3,0 | 99,7 |
| w.o. | | | | |
| basisschool | 0,1 | 7 | 1,1 | 70,7 |
| voortgezet-, beroepsonderwijs | 0,1 | 6 | 1,0 | 87,9 |
| gezondheidszorg | 0,4 | 7 | 1,1 | 16,2 |
| industrie, landbouw, veeteelt | 1,1 | 332 | 52,3 | 313,0 |
| w.o. | | | | |
| metaal, fabriek, constructie | 0,1 | 14 | 2,1 | 157,9 |
| voedings- en genotmiddelen | 0,1 | 47 | 7,4 | 669,1 |
| stationsgebouw | 0,0 | 0 | 0,1 | 14,6 |
| bijeenkomstgebouw | | | | |
| (ontmoeting, verzamel) | 0,7 | 77 | 12,2 | 118,3 |
| w.o. | | | | |
| warenhuis | 0,0 | 0 | 0,0 | 7,7 |
| leegstaand | 0,1 | 10 | 1,6 | 67,6 |
| Totaal binnenbranden | 9,4 | 634 | 100,0 | 67,6 |
| Buitenbranden | | | | |
| w.v. | | | | |
| papier- vuilcontainer/ afvalbak, los afval | 5,2 | 7 | 6,9 | 1,3 |
| personenauto (incl. sloopauto) | 3,2 | 33 | 33,3 | 10,1 |
| overige auto's (incl. autobussen) | 0,6 | 29 | 29,2 | 46,3 |
| schepen, beroepsvaart | 0,0 | 1 | 0,6 | 20,8 |
| spoorwegmaterieel (rollend) | 0,0 | 0 | 0,5 | 10,8 |
| overige nijverheid/industrie | 0,1 | 3 | 3,0 | 41,3 |
| andere objecten | 6,3 | 26 | 26,5 | 4,1 |
| Totaal buitenbranden | 15,5 | 98 | 100,0 | 6,3 |

Bron: CBS.

Van de financiële schade bij binnenbranden komt ruim de helft voor rekening van de sector 'industrie, landbouw of veeteelt' en 23 procent voor rekening van de branden in woongebouwen. De gemiddelde schade is bij de eerstgenoemde categorie hoog: 313 duizend euro.

Bij buitenbranden is het totale schadebedrag 98 miljoen euro. Hiervan komt één derde voor rekening van personenauto's (incl. sloopauto's) en 30 procent voor rekening van overige auto's (waaronder autobussen en vrachtwagens). Één op de vijf buitenbranden met schade betreft een personenauto. Bij deze branden bedraagt de schade gemiddeld tienduizend euro. Bij de overige auto's bedraagt de gemiddelde schade 46 duizend euro.

Staat 19
Branden met schade per schadeklasse

| | 1990 | 1995 | 2000 | 2003 | 2004 | 2005 |
|---------------------------|-----------------|--------------|--------------|----------------|--------------|--------------|
| | <i>x 1 000</i> | | | | | |
| Branden met schade | | | | | | |
| tot 5 000 euro | 14,0 | 15,9 | 13,7 | 17,6 | 13,9 | 14,2 |
| 5 000 tot 25 000 euro | 4,3 | 5,7 | 6,7 | 10,1 | 8,8 | 8,0 |
| 25 000 tot 50 000 euro | 0,8 | 1,0 | 0,8 | 2,1 | 1,8 | 1,7 |
| 50 000 tot 250 000 euro | 0,9 | 0,8 | 1,0 | 2,1 | 1,5 | 1,7 |
| 250 000 tot 500 000 euro | 0,1 | 0,1 | 0,1 | 0,3 | 0,2 | 0,2 |
| 500 000 euro en meer | 0,1 | 0,1 | 0,1 | 0,3 | 0,2 | 0,2 |
| Totaal | 20,1 | 23,6 | 22,4 | 32,5 | 26,4 | 25,9 |
| | <i>mln euro</i> | | | | | |
| Schadebedrag | | | | | | |
| tot 5 000 euro | 22,3 | 26,4 | 23,2 | 31,4 | 24,9 | 23,0 |
| 5 000 tot 25 000 euro | 50,6 | 63,4 | 75,4 | 108,0 | 94,0 | 92,8 |
| 25 000 tot 50 000 euro | 28,1 | 35,2 | 29,4 | 72,5 | 63,1 | 58,6 |
| 50 000 tot 250 000 euro | 99,8 | 90,2 | 100,6 | 245,0 | 153,6 | 158,5 |
| 250 000 tot 500 000 euro | 38,7 | 37,9 | 46,7 | 83,9 | 69,4 | 82,3 |
| 500 000 euro en meer | 398,3 | 226,2 | 447,6 | 731,7 | 539,4 | 320,0 |
| Totaal | 637,9 | 479,4 | 723,0 | 1 272,5 | 944,5 | 735,2 |

Bron: CBS.

Hoewel het aantal branden met vijfhonderdduizend euro of meer schade nog geen één procent vormt van alle branden met schade, bedraagt de omvang van de schade, die zij in 2005 hebben veroorzaakt, 44 procent van het totale schadebedrag.

2.7 Slachtoffers en reddingen bij brand

Bij slachtoffers is onderscheid gemaakt tussen gewonden en doden. Gewonden zijn personen die ten gevolge van de brand naar een ziekenhuis zijn getransporteerd.

Hieronder zijn ook brandweelieden begrepen die hun werkzaamheden niet hebben kunnen vervolgen. Dodelijke slachtoffers zijn degenen die als gevolg van de brand binnen zes weken zijn overleden.

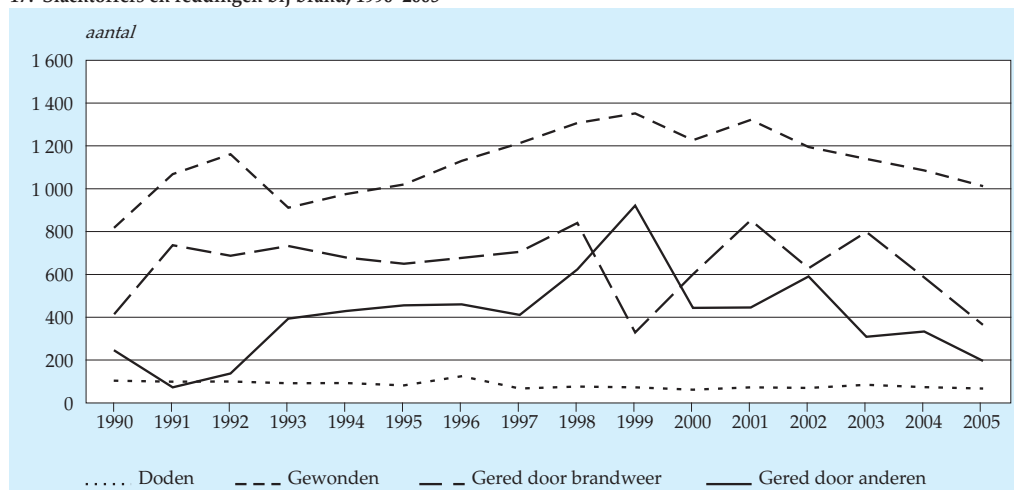
In 2005 zijn 1 080 personen slachtoffer geworden van brand. Ten opzichte van het jaar daarvoor is dit een daling met 7 procent. Er zijn 67 mensen bij brand omgekomen en 1 013 personen gewond geraakt. In vergelijking met het voorgaande jaar is het aantal dodelijke slachtoffers met bijna 10 procent en het aantal gewonden met 7 procent gedaald.

Staat 20
Slachtoffers en reddingen bij brand

| | 1990 | 1995 | 2000 | 2003 | 2004 | 2005 |
|--------------------|------|-------|-------|-------|-------|-------|
| Doden | 104 | 82 | 62 | 85 | 74 | 67 |
| w.v. | | | | | | |
| brandweerpersoneel | 3 | 3 | – | 3 | – | – |
| anderen | 101 | 79 | 62 | 82 | 74 | 67 |
| Gewonden | 821 | 1 020 | 1 227 | 1 139 | 1 085 | 1 013 |
| w.v. | | | | | | |
| brandweerpersoneel | 90 | 41 | 14 | 7 | 15 | 8 |
| anderen | 731 | 979 | 1 213 | 1 132 | 1 070 | 1 005 |
| Reddingen | 661 | 1 106 | 1 045 | 1 107 | 920 | 567 |
| w.v. door | | | | | | |
| brandweerpersoneel | 418 | 650 | 601 | 798 | 586 | 368 |
| anderen | 243 | 456 | 444 | 309 | 334 | 199 |

Bron: CBS.

17. Slachtoffers en reddingen bij brand, 1990–2005



Bron: CBS.

Het aantal slachtoffers per duizend branden schommelt in de periode 1990–2005 tussen de 22 en 31.

In 2005 zijn bij een brand 567 personen gered, waarvan twee op de drie door het brandweerpersoneel. Het aantal geredde personen is sterk gedaald ten opzichte van 2004 (bijna 40 procent). Dit betekent niet dat meer reddingen faalden doch eerder dat er minder personen gered dienden te worden, waarschijnlijk waren er in 2004 enkele branden met een groot aantal reddingen.

2.8 Branden in woningen

Onder woningen worden de volgende typen woningen begrepen: etagewoning, portiekflat, portiekwoning, duplexwoning, vrijstaande woning, eengezinswoning, galerijflat, hoogbouwflat en (grote) villa. Verzorgingstehuizen e.d. worden niet als woning beschouwd.

Staat 21
Branden met schade in woningen

| | Woning- voorraad | Branden | | Schadebedrag | | | |
|------|---------------------|---------|-----------------------|-----------------|--------------------|------------------------------------|--|
| | | totaal | per 1 000 woningen | totaal | per woning | | per woning- brand met schade |
| | | | | | lopende prijzen | constante prijzen (2005=100) | |
| | <i>x 1 000</i> | | <i>abs.</i> | <i>mln euro</i> | <i>euro</i> | | <i>1 000 euro</i> |
| 1990 | 5 802 | 5,3 | 0,91 | 56,9 | 9,82 | 14,88 | 10,7 |
| 1995 | 6 192 | 6,0 | 0,97 | 66,5 | 10,75 | 14,25 | 11,1 |
| 2000 | 6 590 | 5,2 | 0,80 | 80,5 | 12,21 | 14,87 | 15,3 |
| 2003 | 6 764 | 4,8 | 0,72 | 125,6 | 18,58 | 20,10 | 25,9 |
| 2004 | 6 810 | 4,3 | 0,64 | 103,8 | 15,24 | 15,72 | 23,9 |
| 2005 | 6 859 | 4,1 | 0,59 | 117,7 | 17,17 | 17,17 | 28,9 |

Bron: CBS.

2.8.1 Opkomsttijd bij branden in woningen

In het brandbeveiligingsconcept voor woongebouwen en woningen wordt er van uitgegaan dat de brandweer binnen acht minuten na melding ter plaatse is. Bij minder dan de helft van de branden in woningen lukt het de brandweer om aan deze voorschriften te voldoen. Landelijk gezien is dit aandeel in de periode 1990–2005 met 33 procentpunten gedaald. Bij alle typen woningen is sprake van een teruglopend aandeel van branden waarbij de opkomsttijd minder dan acht minuten bedraagt. Bij de vrijstaande woningen is dit aandeel in 2005 zelfs gedaald tot onder

Staat 22
Branden in woningen met een opkomsttijd ≤ 7 minuten, naar soort woning ¹⁾

| | 1990 | 1995 | 2000 | 2003 | 2004 | 2005 |
|-----------------------------------|------|------|------|------|------|------|
| | % | | | | | |
| Etagewoning | 77 | 85 | 81 | 66 | 64 | 63 |
| Portiekflat | . | 76 | 75 | 65 | 55 | 55 |
| Portiekwoning | . | 89 | 79 | 67 | 69 | 70 |
| Duplexwoning | . | 67 | 54 | 43 | 40 | 38 |
| Vrijstaande woning | . | 49 | 40 | 27 | 26 | 19 |
| Eengezinswoning in rij | 76 | 67 | 58 | 44 | 40 | 40 |
| Galerijflat | . | 73 | 66 | 53 | 50 | 47 |
| Hoogbouwflat (in pandige gang) | 81 | 77 | 67 | 47 | 47 | 54 |
| Grote villa | . | 78 | 57 | 24 | 34 | 40 |
| Totaal | 78 | 71 | 65 | 49 | 46 | 45 |

Bron: CBS.

¹⁾ Percentage van het totaal aantal branden in de betreffende rubriek.

Staat 23
Branden in woningen, waaronder met een opkomsttijd ≤ 7 minuten, per provincie en gemeentegroep

| | Alle branden in woningen | | | | | | w.o. met opkomsttijd ≤ 7 minuten | | | | | |
|------------------------------------|--------------------------|------|------|------|------|------|----------------------------------|------|------|------|------|------|
| | 1990 | 1995 | 2000 | 2003 | 2004 | 2005 | 1990 | 1995 | 2000 | 2003 | 2004 | 2005 |
| | <i>x 1 000</i> | | | | | | % | | | | | |
| Groningen | 0,2 | 0,3 | 0,2 | 0,2 | 0,2 | 0,1 | 54 | 54 | 59 | 37 | 33 | 21 |
| Friesland | 0,2 | 0,2 | 0,2 | 0,2 | 0,1 | 0,1 | 66 | 47 | 46 | 42 | 26 | 28 |
| Drenthe | 0,1 | 0,2 | 0,1 | 0,1 | 0,1 | 0,2 | 58 | 47 | 43 | 35 | 29 | 27 |
| Overijssel | 0,3 | 0,4 | 0,4 | 0,4 | 0,3 | 0,3 | 73 | 66 | 51 | 41 | 38 | 46 |
| Flevoland | 0,1 | 0,1 | 0,1 | 0,1 | 0,1 | 0,1 | 54 | 55 | 54 | 45 | 39 | 32 |
| Gelderland | 0,6 | 0,7 | 0,7 | 0,6 | 0,5 | 0,5 | 73 | 62 | 56 | 34 | 34 | 34 |
| Utrecht | 0,5 | 0,5 | 0,5 | 0,4 | 0,4 | 0,3 | 78 | 75 | 65 | 49 | 42 | 35 |
| Noord-Holland | 1,4 | 1,5 | 1,3 | 0,9 | 0,8 | 0,7 | 85 | 85 | 76 | 61 | 57 | 55 |
| Zuid-Holland | 1,7 | 1,7 | 1,9 | 1,6 | 1,6 | 1,5 | 88 | 79 | 77 | 65 | 62 | 60 |
| Zeeland | 0,1 | 0,1 | 0,1 | 0,1 | 0,1 | 0,1 | 73 | 57 | 48 | 17 | 24 | 11 |
| Noord-Brabant | 0,8 | 0,9 | 0,9 | 0,8 | 0,7 | 0,7 | 71 | 61 | 55 | 38 | 37 | 35 |
| Limburg | 0,4 | 0,4 | 0,4 | 0,4 | 0,3 | 0,3 | 66 | 57 | 45 | 38 | 31 | 36 |
| Nederland | 6,6 | 7,1 | 6,8 | 5,8 | 5,4 | 5,1 | 78 | 71 | 65 | 49 | 46 | 45 |
| <i>Gemeenten met inwoners</i> | | | | | | | | | | | | |
| 250 000 of meer | 1,5 | 1,5 | 1,5 | 1,3 | 1,3 | 1,2 | 93 | 91 | 88 | 76 | 70 | 70 |
| 150 000 tot 250 000 | 0,6 | 0,7 | 0,8 | 0,6 | 0,6 | 0,5 | 80 | 76 | 63 | 45 | 47 | 42 |
| 100 000 tot 150 000 | 0,9 | 0,9 | 0,9 | 0,7 | 0,6 | 0,6 | 83 | 76 | 70 | 55 | 52 | 53 |
| 50 000 tot 100 000 | 1,1 | 1,2 | 1,2 | 1,0 | 1,0 | 0,9 | 76 | 69 | 61 | 49 | 45 | 44 |
| 20 000 tot 50 000 | 1,4 | 1,7 | 1,5 | 1,5 | 1,3 | 1,4 | 66 | 56 | 49 | 34 | 30 | 27 |
| Minder dan 20 000 | 1,0 | 1,1 | 0,9 | 0,7 | 0,6 | 0,6 | 68 | 60 | 53 | 32 | 29 | 30 |

Bron: CBS.

de 20 procent. In de Randstadprovincies (Noord- en Zuid-Holland) is de opkomsttijd voor de hele periode 1990–2005 betrekkelijk gunstig. Het aandeel van de branden met een opkomsttijd van minder dan acht minuten ligt daar in alle jaren duidelijk ruim boven het landelijk gemiddelde. Evenals voor de opkomsttijd bij alle branden was geconstateerd, loopt de opkomsttijd bij branden in woningen op naarmate de gemeenten minder inwoners hebben. In de vier grote steden ligt in 2005 het aandeel van de woningbranden, waarbij een opkomsttijd van minder dan acht minuten wordt gehaald, met 70 procent ver boven het landelijk gemiddelde. Het

Staat 24
Branden in woningen naar soort woning en oorzaak¹⁾

| | 1990 | 1995 | 2000 | 2003 | 2004 | 2005 |
|---|----------------|------|------|------|------|------|
| | <i>x 1 000</i> | | | | | |
| Totaal | 6,6 | 7,1 | 6,8 | 5,8 | 5,4 | 5,1 |
| w.o. | | | | | | |
| etagewoning | 4,8 | 1,4 | 1,4 | 1,1 | 1,0 | 0,9 |
| eengezinswoning in rij | 0,7 | 2,5 | 2,5 | 2,3 | 2,1 | 2,1 |
| hoogbouwflat (inpandige gang) | 1,1 | 0,3 | 0,2 | 0,2 | 0,2 | 0,1 |
| | % | | | | | |
| Etagewoning | | | | | | |
| Brandstichting | 13 | 8 | 9 | 10 | 12 | 9 |
| Spelen met vuur door kinderen | 6 | 2 | 3 | 2 | 2 | 2 |
| Roken | 3 | 4 | 4 | 6 | 3 | 3 |
| Defect/verkeerd gebruik apparaat/produkt | 51 | 36 | 34 | 28 | 30 | 33 |
| Overig | 10 | 32 | 30 | 30 | 30 | 29 |
| Onbekend | 15 | 18 | 20 | 25 | 23 | 24 |
| Eengezinswoning in rij | | | | | | |
| Brandstichting | 12 | 8 | 9 | 7 | 7 | 6 |
| Spelen met vuur door kinderen | 7 | 4 | 3 | 1 | 1 | 1 |
| Roken | 3 | 3 | 3 | 3 | 2 | 3 |
| Defect/verkeerd gebruik apparaat/produkt | 52 | 45 | 43 | 36 | 38 | 40 |
| Overig | 10 | 26 | 26 | 27 | 29 | 29 |
| Onbekend | 15 | 14 | 16 | 26 | 22 | 22 |
| Hoogbouwflat (inpandige gang) | | | | | | |
| Brandstichting | 31 | 25 | 30 | 15 | 22 | 23 |
| Spelen met vuur door kinderen | 14 | 11 | 3 | 3 | 1 | 0 |
| Roken | 5 | 3 | 4 | 5 | 2 | 8 |
| Defect/verkeerd gebruik apparaat/produkt | 30 | 23 | 24 | 29 | 32 | 28 |
| Overig | 4 | 17 | 25 | 20 | 19 | 19 |
| Onbekend | 16 | 20 | 14 | 28 | 23 | 22 |

Bron: CBS.

¹⁾ Vanaf 1993 is de uitsplitsing van woningen gewijzigd.

personeel is hier veelal op de kazerne aanwezig. Ook is hier sprake van een hoge woningdichtheid en zijn er gemiddeld meer brandweerkazernes per vierkante kilometer.

2.8.2 Woningbranden naar oorzaak

In 2005 is één op de drie branden in etagewoningen een gevolg van een defect of verkeerd gebruik van een apparaat zoals een wasdroger, frituurpan, televisie of fornuis. Bij eengezinswoningen in rij is dit bij 40 procent van de branden het geval. In hoogbouw flats, is, naast de hiervoor genoemde oorzaak, brandstichting een veel voorkomende oorzaak. Bijna een kwart van de branden in hoogbouw flats wordt door brandstichting veroorzaakt.

2.8.3 Woningbranden naar schade

In 2005 bedroeg de schade bij branden in woningen 118 miljoen euro. Ten opzichte van 2004 betekent dit een stijging met 13 procent.

De schade bij woningbranden is het hoogst bij branden in vrijstaande woningen. Deze categorie heeft met 36 procent het grootste aandeel in de totale schade. De schade bedraagt in 2005 bijna 43 miljoen euro. In 1995 was nog bij 1 op de 1 000 bestaande woningen sprake van schade door brand. In 2005 is deze verhouding 0,6 per 1 000 woningen. Deze dalende tendens wordt veroorzaakt door een dalend aantal woningbranden bij een toenemende woningvoorraad. Dit kan onder andere te maken hebben met een grotere toepassing van brandmelders en zwaardere brandveiligheidsvoorschriften. De gemiddelde schade per woning wordt verkregen door de totale schade bij woningbranden af te zetten tegen de gehele

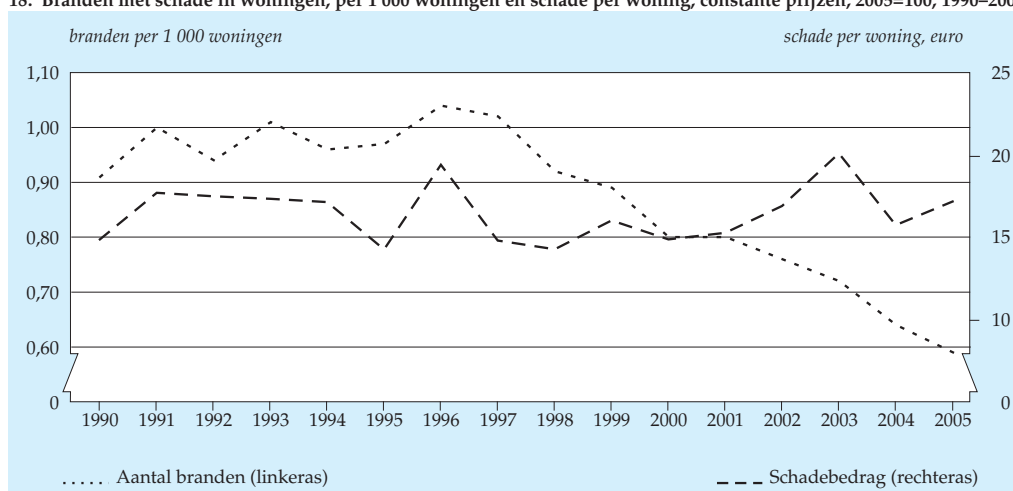
Staat 25
Schade bij branden in woningen, naar soort woning

| | 1990 | 1995 | 2000 | 2003 | 2004 | 2005 |
|--|-------------|-------------|-------------|--------------|--------------|--------------|
| <i>mln euro</i> | | | | | | |
| Etagewoning | 44,2 | 10,6 | 11,5 | 16,5 | 12,9 | 14,9 |
| Portieflat zonder doorgekoppeld balkon | . | 4,3 | 4,9 | 6,8 | 5,5 | 3,7 |
| Portieflat met doorgekoppeld balkon | . | 1,1 | 2,0 | 1,1 | 0,7 | 1,0 |
| Portiekwoning | . | 1,2 | 1,8 | 2,3 | 2,1 | 1,7 |
| Duplexwoning | . | 1,8 | 4,1 | 1,7 | 1,9 | 1,2 |
| Vrijstaande woning | . | 16,5 | 18,1 | 37,6 | 34,4 | 42,8 |
| Eengezinswoning in rij | 6,7 | 24,0 | 28,6 | 44,6 | 34,1 | 35,8 |
| Galerijflat | . | 3,2 | 4,4 | 5,1 | 5,2 | 5,2 |
| Hoogbouwflat (in pandige gang) | 6,1 | 1,1 | 2,3 | 3,0 | 1,3 | 0,9 |
| Grote villa | . | 2,6 | 2,8 | 6,9 | 5,8 | 10,6 |
| Totaal | 56,9 | 66,5 | 80,5 | 125,6 | 103,8 | 117,7 |

Bron: CBS.

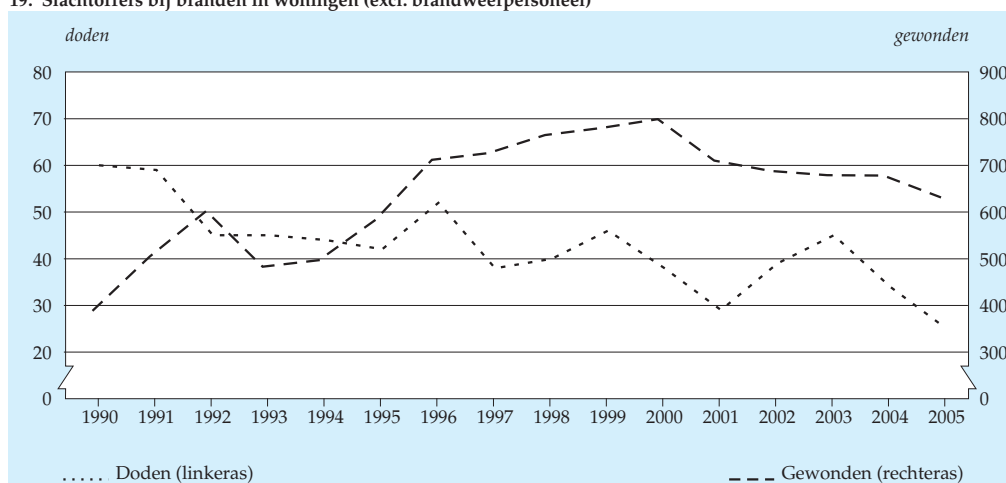
woningvoorraad. In 2005 komt dit bedrag uit op 17 euro per woning. Ten opzichte van 2004 is dit gemiddelde 13 procent hoger komen te liggen. De 'schade per woning in constante prijzen' is verkregen door deze gemiddelde schade per woning te corrigeren voor de prijsontwikkeling van woningboedels. Daarvoor is het inboedelewaarde indexcijfer van het Verbond van Verzekeraars gebruikt (2005=100). Op basis van constante prijzen neemt de schade per woning in 2005 met 9 procent toe ten opzichte van 2004.

18. Branden met schade in woningen, per 1 000 woningen en schade per woning, constante prijzen, 2005=100, 1990-2005



Bron: CBS.

19. Slachtoffers bij branden in woningen (excl. brandweerpersoneel)



Bron: CBS.

2.8.4 Slachtoffers bij branden in woningen

In 2005 zijn 25 dodelijke slachtoffers bij branden in woningen gevallen. Voorgaand jaar waren nog 34 doden in woningen te betreuren. Van alle dodelijke slachtoffers bij brand is ongeveer één op de drie slachtoffer bij een woningbrand.

Het aantal gewonden bij branden in woningen bedraagt in het verslagjaar 632. In eengezinswoningen in een rij zijn 262 gewonden (41%) gevallen en in etagewoningen 159 (25%). Het is waarschijnlijk dat deze categorieën een groot deel van de woningvoorraad vormen. In 2003 bestond 70 procent van de woningvoorraad uit eengezinswoningen.

Staat 26
Doden en gewonden bij branden in woningen (excl. brandweerpersoneel)

| | 1990 | 1995 | 2000 | 2003 | 2004 | 2005 |
|--|------------|------------|------------|------------|------------|------------|
| Doden | | | | | | |
| Etagewoning | 41 | 7 | 5 | 7 | 7 | 4 |
| Portieflat zonder doorgekoppeld balkon | . | 2 | 3 | 3 | – | 2 |
| Portieflat met doorgekoppeld balkon | . | 2 | 1 | 1 | 2 | – |
| Portiekwoning | . | 1 | 3 | 3 | 1 | 6 |
| Duplexwoning | . | 2 | – | 2 | 2 | – |
| Vrijstaande woning | . | 8 | 3 | 12 | 2 | 3 |
| Eengezinswoning in rij | 12 | 16 | 21 | 16 | 16 | 3 |
| Galerijflat | . | 1 | 1 | – | 3 | 3 |
| Hoogbouwflat (in pandige gang) | 7 | 1 | 1 | 1 | 1 | 2 |
| Grote villa | . | 2 | – | – | – | 2 |
| Totaal doden | 60 | 42 | 38 | 45 | 34 | 25 |
| Gewonden | | | | | | |
| Etagewoning | 305 | 127 | 204 | 135 | 138 | 159 |
| Portieflat zonder doorgekoppeld balkon | . | 87 | 84 | 86 | 92 | 75 |
| Portieflat met doorgekoppeld balkon | . | 26 | 25 | 6 | 19 | 13 |
| Portiekwoning | . | 31 | 19 | 33 | 40 | 31 |
| Duplexwoning | . | 13 | 19 | 15 | 15 | 8 |
| Vrijstaande woning | . | 43 | 33 | 48 | 36 | 18 |
| Eengezinswoning in rij | 47 | 178 | 315 | 253 | 224 | 262 |
| Galerijflat | . | 49 | 61 | 65 | 72 | 43 |
| Hoogbouwflat (in pandige gang) | 38 | 23 | 33 | 26 | 36 | 22 |
| Grote villa | . | 6 | 6 | 12 | 6 | 1 |
| Totaal gewonden | 390 | 583 | 799 | 679 | 678 | 632 |

Bron: CBS.

3. Hulpverlening

3.1 Algemeen

De brandweer verleent hulp bij onder andere ongelukken en rampen. Dit hoofdstuk gaat daarover. In paragraaf 3.2 wordt de kerninformatie gegeven en in paragraaf 3.3 wordt de aard van de hulpverleningen belicht. In paragraaf 3.4 wordt ten slotte nader ingegaan op de eerste hulp aan en redding van slachtoffers.

Per hulpverlening kunnen door de brandweer verschillende werkzaamheden worden verricht. Hierdoor kan een optelling over de afzonderlijke werkzaamheden of activiteiten hoger uitkomen dan het vermelde totaal van het daarbij behorend aantal hulpverleningen (staten 30 t/m 33).

Staat 27
Hulpverleningen per provincie en gemeentegroep

| | 1990 | 1995 | 2000 | 2003 | 2004 | 2005 |
|---------------------------------------|----------------|------|------|------|------|------|
| | <i>x 1 000</i> | | | | | |
| Groningen | 1,1 | 1,0 | 1,0 | 1,0 | 1,0 | 0,9 |
| Friesland | 0,7 | 0,7 | 1,0 | 0,9 | 1,0 | 1,0 |
| Drenthe | 0,9 | 0,9 | 1,0 | 0,8 | 0,9 | 1,1 |
| Overijssel | 1,6 | 1,9 | 2,0 | 2,2 | 2,0 | 2,0 |
| Flevoland | 0,7 | 0,4 | 0,7 | 0,6 | 0,7 | 0,6 |
| Gelderland | 3,2 | 3,5 | 4,3 | 3,9 | 4,4 | 4,1 |
| Utrecht | 1,7 | 1,9 | 2,8 | 2,4 | 2,8 | 2,2 |
| Noord-Holland | 6,4 | 6,8 | 7,1 | 7,9 | 8,8 | 8,0 |
| Zuid-Holland | 8,3 | 8,9 | 10,9 | 9,6 | 10,8 | 9,6 |
| Zeeland | 0,6 | 0,4 | 0,6 | 0,5 | 0,7 | 0,7 |
| Noord-Brabant | 4,4 | 4,2 | 5,0 | 4,4 | 4,7 | 4,5 |
| Limburg | 4,5 | 3,1 | 3,0 | 2,1 | 2,4 | 2,3 |
| Nederland | 34,1 | 33,7 | 39,4 | 36,3 | 40,2 | 36,9 |
| <i>Gemeenten naar aantal inwoners</i> | | | | | | |
| 250 000 of meer | 5,5 | 6,5 | 7,7 | 9,0 | 9,2 | 8,9 |
| 150 000 tot 250 000 | 2,4 | 2,4 | 3,4 | 2,8 | 3,3 | 2,9 |
| 100 000 tot 150 000 | 5,4 | 4,8 | 5,4 | 4,2 | 5,2 | 4,1 |
| 50 000 tot 100 000 | 6,7 | 6,1 | 6,3 | 5,9 | 7,1 | 6,6 |
| 20 000 tot 50 000 | 7,8 | 7,0 | 9,6 | 8,8 | 9,1 | 9,3 |
| Minder dan 20 000 | 6,3 | 7,0 | 7,1 | 5,5 | 6,2 | 5,0 |

Bron: CBS.

De hulpverleningen die in dit hoofdstuk zijn vermeld, zijn exclusief loos alarm. Niet alle gemeenten leveren (continu) gegevens aan. Deze gegevens worden door het CBS bijgeschat (zie ook paragraaf 1.1).

3.2 Kerninformatie

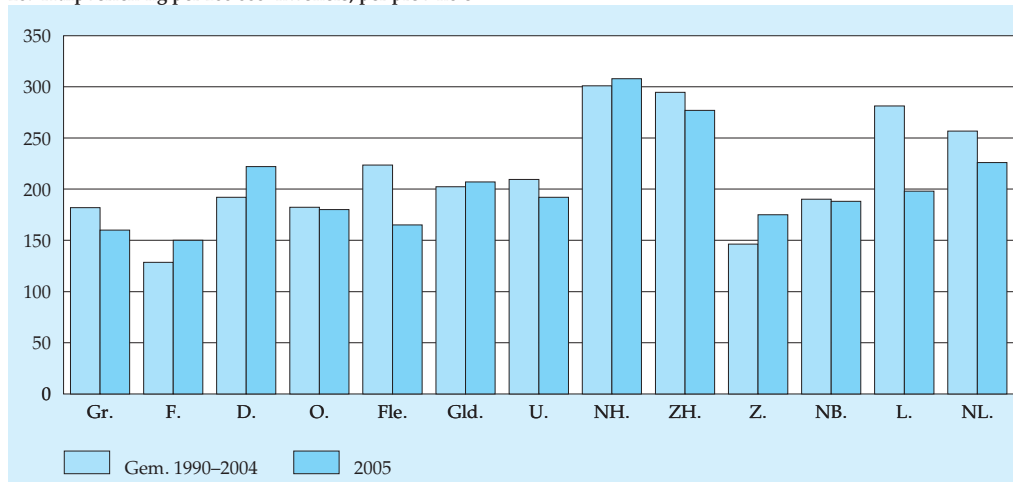
In 2005 heeft de brandweer 37 duizend door de brandweer als terecht beoordeelde verzoeken om hulpverlening ontvangen, 3 200 minder dan in 2004. Het aantal hulpverleningen per honderdduizend inwoners ligt in de vier grote steden aanmerkelijk hoger dan in de overige gemeenten. In de vier grote steden is dit verhoudingsgetal 2,6 keer zo hoog als in gemeenten met tussen de 20 en 50 duizend inwoners. Net als in voorgaande jaren varieert het aantal hulpverleningen per honderdduizend inwoners regionaal sterk. De meeste hulpverleningen werden in de maand november verricht. Dit werd veroorzaakt door hevige sneeuwval op 25 november, toen alleen al op die dag 1 300 hulpverleningen werden verricht.

Staat 28
Hulpverleningen per 100 000 inwoners, per provincie en gemeentegroep

| | 1990 | 1995 | 2000 | 2003 | 2004 | 2005 |
|---------------------------------------|------|------|------|------|------|------|
| Groningen | 198 | 173 | 176 | 168 | 175 | 160 |
| Friesland | 116 | 113 | 164 | 142 | 157 | 150 |
| Drenthe | 204 | 198 | 222 | 172 | 181 | 222 |
| Overijssel | 159 | 178 | 186 | 196 | 185 | 180 |
| Flevoland | 321 | 154 | 230 | 168 | 198 | 165 |
| Gelderland | 180 | 187 | 226 | 200 | 225 | 207 |
| Utrecht | 172 | 178 | 250 | 207 | 237 | 192 |
| Noord-Holland | 268 | 276 | 280 | 308 | 341 | 308 |
| Zuid-Holland | 257 | 268 | 322 | 278 | 312 | 277 |
| Zeeland | 174 | 111 | 154 | 134 | 175 | 175 |
| Noord-Brabant | 202 | 184 | 211 | 182 | 195 | 188 |
| Limburg | 407 | 277 | 261 | 185 | 208 | 198 |
| Nederland | 229 | 218 | 249 | 224 | 247 | 226 |
| <i>Gemeenten naar aantal inwoners</i> | | | | | | |
| 250 000 of meer | 318 | 366 | 438 | 435 | 443 | 428 |
| 150 000 tot 250 000 | 326 | 309 | 268 | 207 | 238 | 211 |
| 100 000 tot 150 000 | 413 | 256 | 288 | 262 | 323 | 253 |
| 50 000 tot 100 000 | 259 | 253 | 266 | 220 | 251 | 231 |
| 20 000 tot 50 000 | 200 | 172 | 192 | 162 | 172 | 167 |
| Minder dan 20 000 | 137 | 153 | 196 | 182 | 206 | 181 |

Bron: CBS.

20. Hulpverlening per 100 000 inwoners, per provincie



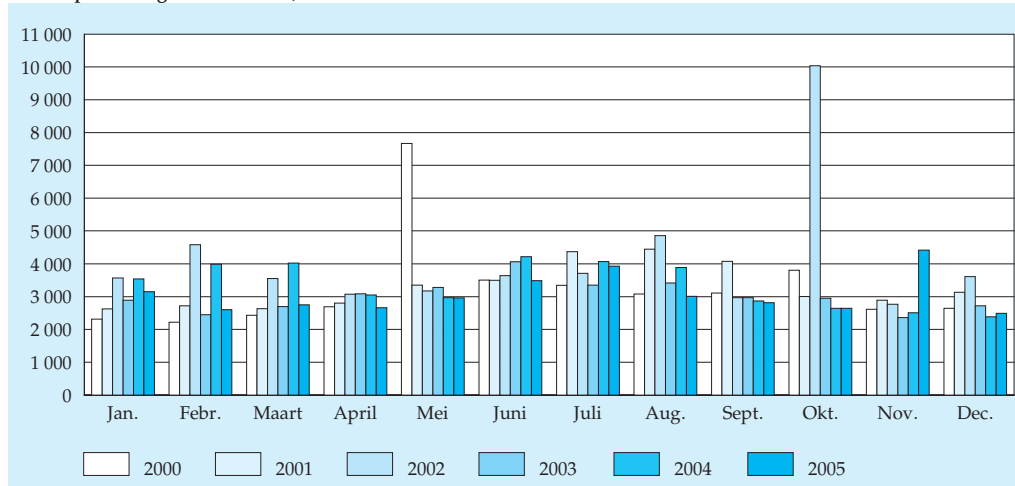
Bron: CBS.

Staat 29
Hulpverleningen naar maand

| | 1990 | 1995 | 2000 | 2003 | 2004 | 2005 |
|-----------|----------------|------|------|------|------|------|
| | <i>x 1 000</i> | | | | | |
| Totaal | 34,1 | 33,7 | 39,4 | 36,3 | 40,2 | 36,9 |
| Januari | 3,8 | 3,2 | 2,3 | 2,9 | 3,5 | 3,2 |
| Februari | 4,2 | 2,3 | 2,2 | 2,5 | 4,0 | 2,6 |
| Maart | 3,3 | 2,7 | 2,4 | 2,7 | 4,0 | 2,7 |
| April | 2,2 | 2,3 | 2,7 | 3,1 | 3,1 | 2,7 |
| Mei | 2,5 | 3,0 | 7,7 | 3,3 | 3,0 | 3,0 |
| Juni | 2,7 | 2,9 | 3,5 | 4,1 | 4,2 | 3,5 |
| Juli | 2,8 | 3,9 | 3,3 | 3,4 | 4,1 | 3,9 |
| Augustus | 3,1 | 3,3 | 3,1 | 3,4 | 3,9 | 3,0 |
| September | 2,5 | 2,9 | 3,1 | 3,0 | 2,9 | 2,8 |
| Oktober | 2,4 | 2,5 | 3,8 | 3,0 | 2,6 | 2,6 |
| November | 2,2 | 2,2 | 2,6 | 2,4 | 2,5 | 4,4 |
| December | 2,3 | 2,6 | 2,6 | 2,7 | 2,4 | 2,5 |

Bron: CBS.

21. Hulpverleningen naar maand, 2000–2005



Bron: CBS.

3.3 Aard van de hulpverlening

In 2005 blijkt, bij aankomst, bij zes procent van de 37 duizend terechte verzoeken om hulpverleningen geen hulp (meer) nodig te zijn (er was dan wel een noodsituatie, maar deze was bij aankomst al opgelost). Van de hulpverleningen had 15 procent betrekking op het bestrijden van wateroverlast of stormschade. Daarnaast had 13 procent betrekking op het bevrijden of redden van personen en negen procent op het reinigen van wegen of terreinen. Een andere veel voorkomende werkzaamheid is het bevrijden van dieren. Door hevige sneeuwval in november 2005 had de brandweer ook veel werkzaamheden van uiteenlopende aard te doen.

De hulpverleningen worden onderscheiden naar objecten waaraan of waarin hulp verleend is: 'gebouwen' of 'geen gebouwen'. Van alle hulpverleningen heeft 41 procent betrekking op 'gebouwen'. Van deze 15 duizend hulpverleningen heeft driekwart plaats gehad in woongebouwen. Bij de hulpverlening in woongebouwen bestaan de werkzaamheden voor een groot deel uit het bestrijden van wateroverlast (17%), bevrijden of redden van personen (15%) en het openen van deuren (12%).

In de categorie 'geen gebouwen' heeft 40 procent van de hulpverleningen betrekking op het object 'Wegen, straten, bermen, terreinen'. De verrichte werkzaamheden hierbij zijn in meer dan een kwart van de gevallen het 'Reinigen van wegen of terreinen' en in één op de vijf gevallen het 'Bestrijden van wateroverlast of stormschade'. Ruim 20 procent van de hulpverleningen in de categorie 'geen gebouwen' had betrekking op het object 'personenauto's'. De werkzaamheden hieromvatten voornamelijk het 'Bevrijden of redden van personen' (40%), het 'Reinigen van wegen of terreinen' (15%) en het 'Bergen of verwijderen van auto's' (12%). Bij

12 procent van deze verzoeken was geen hulp (meer) nodig na aankomst van de brandweer. Het bestrijden van 'stormschade' en 'wateroverlast' vertonen een wisselend verloop afhankelijk van de weersgesteldheid in een jaar.

Staat 30
Hulpverleningen naar aard, per provincie en gemeentegroep¹⁾

| | Totaal | Geen hulp (meer) nodig | Bevrijden of redden van personen | Bergen of verwijderen van auto e.d. | Reinigen van wegen of terreinen | Openen van deuren | Bestrijden van wateroverlast of stormschade | Bevrijden van dieren | Andere werkzaamheden (incl. onbekend) |
|---------------------------------------|--------|------------------------|----------------------------------|-------------------------------------|---------------------------------|-------------------|---|----------------------|---------------------------------------|
| <i>x 1 000</i> | | | | | | | | | |
| 1990 | 34,1 | 3,2 | 4,5 | 1,5 | 6,1 | 3,0 | 9,0 | 2,1 | 8,5 |
| 1995 | 33,7 | 2,4 | 5,9 | 1,7 | 7,3 | 2,5 | 5,1 | 3,4 | 7,2 |
| 2000 | 39,4 | 2,3 | 6,3 | 1,4 | 7,4 | 2,4 | 8,5 | 2,8 | 11,4 |
| 2003 | 36,3 | 2,7 | 6,1 | 1,0 | 5,2 | 2,1 | 4,3 | 3,0 | 14,3 |
| 2004 | 40,2 | 2,9 | 5,7 | 0,9 | 4,7 | 1,8 | 8,9 | 2,6 | 14,9 |
| 2005 | 36,9 | 2,3 | 4,8 | 0,7 | 3,5 | 1,7 | 5,5 | 2,5 | 17,8 |
| Groningen | 0,9 | 0,1 | 0,1 | 0,0 | 0,1 | 0,1 | 0,1 | 0,1 | 0,3 |
| Friesland | 1,0 | 0,1 | 0,2 | 0,0 | 0,1 | 0,0 | 0,1 | 0,1 | 0,4 |
| Drenthe | 1,1 | 0,1 | 0,2 | 0,0 | 0,2 | 0,0 | 0,1 | 0,1 | 0,5 |
| Overijssel | 2,0 | 0,1 | 0,2 | 0,0 | 0,2 | 0,0 | 0,3 | 0,1 | 1,2 |
| Flevoland | 0,6 | 0,1 | 0,1 | 0,0 | 0,0 | 0,0 | 0,1 | 0,0 | 0,2 |
| Gelderland | 4,1 | 0,2 | 0,6 | 0,1 | 0,7 | 0,2 | 0,9 | 0,3 | 1,4 |
| Utrecht | 2,2 | 0,1 | 0,3 | 0,0 | 0,3 | 0,1 | 0,3 | 0,2 | 1,0 |
| Noord-Holland | 8,0 | 0,5 | 1,2 | 0,1 | 0,4 | 0,6 | 1,3 | 0,5 | 3,7 |
| Zuid-Holland | 9,6 | 0,8 | 1,2 | 0,1 | 0,6 | 0,5 | 1,6 | 0,6 | 4,7 |
| Zeeland | 0,7 | 0,0 | 0,1 | 0,0 | 0,1 | 0,0 | 0,1 | 0,0 | 0,5 |
| Noord-Brabant | 4,5 | 0,2 | 0,5 | 0,1 | 0,5 | 0,1 | 0,5 | 0,2 | 2,6 |
| Limburg | 2,3 | 0,1 | 0,2 | 0,1 | 0,4 | 0,0 | 0,3 | 0,1 | 1,2 |
| <i>Gemeenten naar aantal inwoners</i> | | | | | | | | | |
| 250 000 of meer | 8,9 | 0,8 | 1,3 | 0,1 | 0,4 | 0,7 | 1,6 | 0,4 | 4,0 |
| 150 000 tot 250 000 | 2,9 | 0,2 | 0,4 | 0,1 | 0,2 | 0,2 | 0,5 | 0,2 | 1,4 |
| 100 000 tot 150 000 | 4,1 | 0,2 | 0,5 | 0,1 | 0,5 | 0,3 | 0,7 | 0,3 | 1,8 |
| 50 000 tot 100 000 | 6,6 | 0,3 | 0,8 | 0,1 | 0,6 | 0,3 | 0,8 | 0,4 | 3,5 |
| 20 000 tot 50 000 | 9,3 | 0,5 | 1,2 | 0,2 | 1,2 | 0,2 | 1,3 | 0,6 | 4,7 |
| Minder dan 20 000 | 5,0 | 0,3 | 0,6 | 0,2 | 0,6 | 0,1 | 0,6 | 0,6 | 2,5 |

Bron: CBS.

¹⁾ Het is mogelijk dat in of op een object meerdere werkzaamheden zijn verricht.

Staat 31

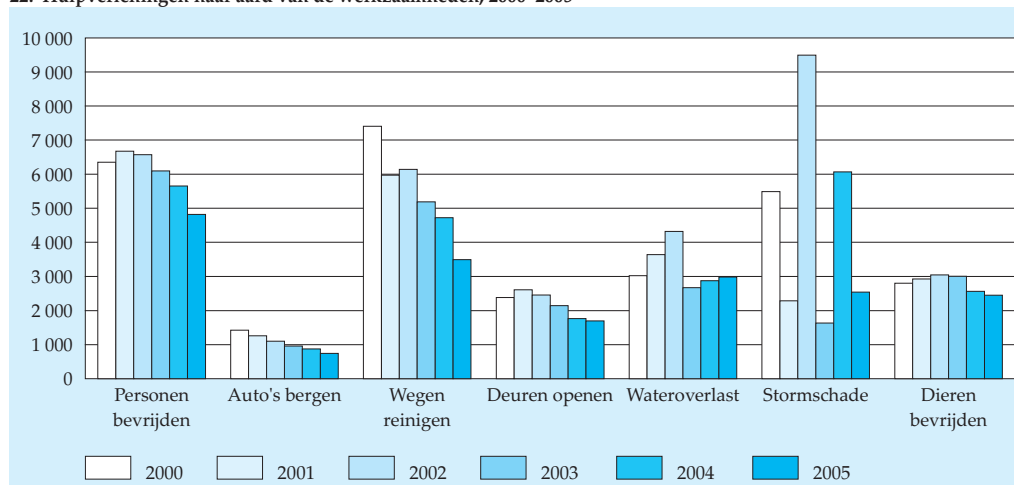
Hulpverleningen (gebouwen) naar object en aard van de verrichte werkzaamheden, 2005¹⁾

| | Totaal | Geen hulp (meer) nodig | Bevrijden of redden van personen | Openen van deuren | Bestrijden van wateroverlast | Bestrijden van stormschade | Bevrijden van dieren | Andere werkzaamheden | Onbekend |
|--------------------------------------|------------------|------------------------|----------------------------------|-------------------|------------------------------|----------------------------|----------------------|----------------------|-------------|
| | <i>x 1 000</i> % | | | | | | | | |
| Woongebouwen | 11,3 | 5,5 | 15,1 | 12,0 | 16,8 | 3,5 | 2,4 | 27,2 | 20,8 |
| Gebouwen chemische industrie | 0,1 | 6,0 | 12,0 | 2,0 | 10,0 | 4,0 | – | 32,0 | 36,0 |
| Gebouwen overige industrie | 0,4 | 10,6 | 12,2 | 2,8 | 9,2 | 4,6 | 1,8 | 33,9 | 29,5 |
| Werkplaatsen | 0,1 | 5,2 | 5,2 | 1,7 | 13,8 | – | 1,7 | 29,3 | 43,1 |
| Winkels | 0,5 | 6,8 | 7,2 | 6,2 | 23,5 | 7,2 | 2,3 | 23,9 | 26,0 |
| Onderwijs gebouwen | 0,2 | 7,1 | 15,7 | 1,5 | 9,6 | 5,1 | 1,0 | 40,6 | 21,3 |
| Zieken-, bejaarden-, verzorgingshuis | 0,4 | 6,0 | 26,2 | 10,1 | 7,6 | 2,1 | 1,1 | 23,7 | 26,2 |
| Horecabedrijven | 0,3 | 8,1 | 9,8 | 2,7 | 21,3 | 4,7 | 1,7 | 24,7 | 29,4 |
| Andere | 1,6 | 6,9 | 16,7 | 5,3 | 9,5 | 6,8 | 5,3 | 25,5 | 27,7 |
| Onbekend | 0,4 | 4,7 | 18,7 | 14,0 | 12,5 | 12,5 | 2,5 | 16,7 | 19,5 |
| Totaal | 15,3 | 5,9 | 15,2 | 10,4 | 15,6 | 4,2 | 2,6 | 26,8 | 22,4 |

Bron: CBS.

¹⁾ Het is mogelijk dat in of op een object meerdere werkzaamheden zijn verricht.

22. Hulpverleningen naar aard van de werkzaamheden, 2000–2005



Bron: CBS.

Staat 32

Hulpverleningen (geen gebouwen) naar object en aard van de verrichte werkzaamheden, 2005¹⁾

| | Totaal | Geen hulp (meer) nodig | Bevrijden of redden van personen | Bergen of verwijderen van auto's e.d. | Reinigen van wegen of terreinen | Openen van deuren | Bestrijden van wateroverlast | Bestrijden van stormschade | Bevrijden van dieren | Bergen van een lijf | Andere werkzaamheden (incl. onbekend) |
|-----------------------------------|---------|------------------------|----------------------------------|---------------------------------------|---------------------------------|-------------------|------------------------------|----------------------------|----------------------|---------------------|---------------------------------------|
| | x 1 000 | % | | | | | | | | | |
| Woonschip | 0,1 | 6,8 | 5,5 | – | – | – | 26,0 | 6,8 | 2,7 | – | 57,5 |
| Wegen, straten, bermen, terreinen | 8,9 | 3,5 | 2,3 | 0,5 | 27,5 | 0,1 | 4,7 | 15,9 | 5,1 | 0,1 | 43,7 |
| Personenauto | 4,2 | 12,4 | 39,8 | 11,7 | 14,7 | 1,1 | 0,1 | 0,7 | 0,3 | 2,0 | 37,2 |
| Andere motorvoertuigen | 0,8 | 7,2 | 19,2 | 11,9 | 17,0 | 0,9 | – | 0,6 | 0,7 | 3,3 | 58,1 |
| Spoorwegmateriaal | 0,2 | 4,7 | 5,3 | 3,3 | 12,7 | – | – | – | – | 24,0 | 62,7 |
| Scheepvaart | 0,2 | 8,5 | 10,6 | 1,0 | – | – | 9,0 | 20,1 | – | 0,5 | 71,4 |
| Opslagterreinen | 0,1 | 5,5 | 5,5 | – | 5,5 | – | 1,1 | 4,4 | 2,2 | – | 81,3 |
| Water | 1,9 | 10,9 | 5,7 | 2,8 | 0,6 | – | 2,1 | 0,2 | 30,8 | 5,1 | 43,7 |
| Andere | 3,9 | 4,4 | 6,0 | 0,5 | 1,9 | 0,9 | 1,3 | 8,0 | 19,7 | 0,3 | 58,5 |
| Onbekend | 1,5 | 8,1 | 6,3 | 1,0 | 9,7 | 0,8 | 3,2 | 7,9 | 16,8 | 0,5 | 49,1 |
| Totaal | 21,6 | 6,5 | 11,6 | 3,4 | 15,9 | 0,5 | 2,8 | 8,8 | 9,5 | 1,3 | 46,6 |

Bron: CBS.

¹⁾ Het is mogelijk dat in of op een object meerdere werkzaamheden zijn verricht.

3.4 Slachtoffers, reddingen en eerste hulp

In 2005 zijn bij hulpverleningsactiviteiten 4 600 slachtoffers betrokken, 16 procent minder dan in het voorgaande jaar. De dalende tendens vanaf 2001 wordt hiermee voortgezet.

Het aantal dodelijke slachtoffers (582) is ten opzichte van 2004 met acht procent gedaald. Van de dodelijke slachtoffers is 29 procent overleden als gevolg van kidnapping en bijna een kwart door verdrinking of verstikking. Bij bijna de helft van het aantal dodelijke slachtoffers is sprake van een andere oorzaak of is de oorzaak onbekend.

Het aantal gewonden bij hulpverleningsactiviteiten is ten opzichte van 2004 gedaald met 17 procent. Bij 54 procent van de gewonden was sprake van 'bevrijden of redden van personen'. Van de gewonden heeft bijna een kwart kneuzingen en/of breuken als belangrijkste letsel, bij bijna acht procent van de gewonden zijn snijwonden het belangrijkste letsel.

Het aantal reddingen is ten opzichte van 2004 gedaald tot 6 350 (-22%). Van deze reddingen is 81 procent uitgevoerd door brandweerpersoneel.

In 2005 is 3 480 keer eerste hulp verleend, bijna 700 keer minder dan in het jaar daarvoor. In acht van de tien gevallen wordt de eerste hulp verleend door een arts of ambulancepersoneel en in 17 procent van de gevallen door de brandweer.

Staat 33
Slachtoffers en redden bij hulpverlening ¹⁾, naar aard van de verrichte werkzaamheden, 2005²⁾

| | Totaal | Geen hulp (meer) nodig | Bevrijden of redden van personen | Bergen of verwijderen van auto e.d. | Reinigen van wegen of terreinen | Openen van deuren | Bergen van een lijk | Overig |
|-------------------------|--------|------------------------|----------------------------------|-------------------------------------|---------------------------------|-------------------|---------------------|--------|
| Doden | 582 | 15 | 134 | 56 | 83 | 16 | 319 | 160 |
| w.v. door | | | | | | | | |
| beknelling | 168 | 5 | 76 | 23 | 29 | 2 | 91 | 33 |
| verdrinking/verstikken | 140 | – | 18 | 6 | 2 | 2 | 96 | 39 |
| anders/onbekend | 274 | 10 | 40 | 27 | 52 | 12 | 132 | 220 |
| Gewonden | 4 015 | 196 | 2 187 | 266 | 472 | 106 | 41 | 1 664 |
| w.v. door | | | | | | | | |
| kneuzingen/breuken | 952 | 38 | 668 | 93 | 163 | 29 | 8 | 257 |
| snijwonden | 303 | 20 | 177 | 38 | 77 | 8 | 2 | 111 |
| bedwelming | 236 | 3 | 37 | – | 2 | 1 | 2 | 201 |
| ander/onbekend letsel | 2 524 | 135 | 1 305 | 135 | 230 | 68 | 29 | 1 095 |
| Reddingen | 6 347 | 197 | 5 075 | 369 | 497 | 265 | 165 | 1 127 |
| w.v. door | | | | | | | | |
| brandweerpersoneel | 5 154 | 40 | 4 389 | 285 | 326 | 250 | 145 | 791 |
| anderen | 1 193 | 157 | 686 | 84 | 171 | 15 | 20 | 336 |
| Eerste hulp | 3 484 | 176 | 2 011 | 308 | 489 | 81 | 72 | 1 346 |
| w.v. door | | | | | | | | |
| brandweerpersoneel | 604 | 11 | 359 | 48 | 80 | 17 | 18 | 236 |
| arts/ambulancepersoneel | 2 704 | 147 | 1 565 | 253 | 402 | 62 | 50 | 1 039 |
| anderen | 176 | 18 | 87 | 7 | 7 | 2 | 4 | 71 |

Bron: CBS.

¹⁾ Exclusief brandweerblieden in functie.

²⁾ Het is mogelijk dat per slachtoffer meerdere werkzaamheden zijn verricht.

Zeven van de tien slachtoffers bij hulpverlening zijn aangetroffen in de categorie 'geen gebouwen' en hiervan weer bijna tweederde in een 'personenauto' en negen procent bij 'wegen, straten, terreinen, bermen'.

In het jaar 2005 zijn in de categorie 'geen gebouwen' 450 dodelijke slachtoffers geregistreerd. Ook hier is beknelling (31%) weer een voorname oorzaak.

Het aantal gewonden in de categorie 'geen gebouwen' bedraagt meer dan 2 800, een kwart minder dan in 2004.

Bijna de helft (49%) van het aantal reddingen in 2005 zijn reddingen in/uit een gebouw.

Staat 34
Slachtoffers en reddingen bij hulpverlening ¹⁾, naar object, 2005

| | Gebouwen | | | Geen gebouwen | | | |
|-------------------------|----------|-----------------------------|--|---------------|---|-------------------------|-------|
| | Totaal | w.o. | | Totaal | w.o. | | |
| | | woon- ge- bou- wen | gebou- wen chem. indu- strie | | wegen straten terrei- nen e.d. | perso- nen auto's | water |
| Doden | 128 | 100 | – | 454 | 34 | 162 | 109 |
| w.v. door | | | | | | | |
| beknelling | 25 | 12 | – | 143 | 8 | 93 | 4 |
| verdrinking/verstikken | 26 | 18 | – | 114 | 2 | 14 | 86 |
| anders/onbekend | 77 | 70 | – | 197 | 24 | 55 | 19 |
| Gewonden | 1 187 | 883 | 2 | 2 828 | 266 | 1 892 | 87 |
| w.v. door | | | | | | | |
| kneuzingen/breuken | 162 | 122 | – | 790 | 56 | 601 | 4 |
| snijwonden | 30 | 19 | – | 273 | 28 | 197 | 2 |
| bedwelming | 200 | 105 | – | 36 | 6 | 8 | 4 |
| andere wonden | 795 | 637 | 2 | 1 729 | 176 | 1 086 | 77 |
| Reddingen | 3 099 | 2 326 | 7 | 3 248 | 334 | 2 117 | 161 |
| w.v. door | | | | | | | |
| brandweerpersoneel | 2 743 | 2 081 | 7 | 2 411 | 215 | 1 597 | 100 |
| anderen | 356 | 245 | – | 837 | 119 | 520 | 61 |
| Eerste hulp | 937 | 715 | 2 | 2 547 | 248 | 1 701 | 97 |
| w.v. door | | | | | | | |
| brandweerpersoneel | 190 | 160 | – | 414 | 72 | 223 | 19 |
| arts/ambulancepersoneel | 679 | 502 | – | 2 025 | 165 | 1 414 | 67 |
| anderen | 68 | 53 | 2 | 108 | 11 | 64 | 11 |

Bron: CBS.

¹⁾ Exclusief brandweerlieden die bij de hulpverlening waren betrokken.

4. *Personeel van de gemeentelijke en regionale brandweer per 1-1-2006*

4.1 *Algemeen*

Bij elk gemeentelijk en regionaal brandweerkorps is door het CBS naar de omvang van het eigen personeel op 1 januari 2006 gevraagd. Het gaat hierbij om operationeel beroeps- en vrijwillig personeel, onderverdeeld naar geslacht en rang, en het niet-operationeel personeel verdeeld naar opleidingsniveau. Daarnaast is naar het aantal vacatures met betrekking tot het operationeel personeel en het aantal uitrukposten (kazernes) gevraagd (zie vragenlijst, bijlage V).

De kerngegevens staan in paragraaf 4.2. In paragraaf 4.3 is de organisatie van de brandweerkorpsen belicht, terwijl ten slotte in paragraaf 4.4 ingegaan wordt op het personeel.

In deze publicatie is een aantal organisatievormen te onderscheiden: korpsen met uitsluitend beroepskrachten, korpsen met uitsluitend vrijwilligers en korpsen met zowel beroepskrachten als vrijwilligers. Brandweerlieden in beroepsdienst zijn ambtenaren werkzaam in een brandweerrang, die in tijdelijke of vaste dienst van een gemeente, hun functie als hoofdberoep uitoefenen. Brandweerlieden in vrijwillige dienst zijn eveneens als ambtenaar met een brandweerrang in dienst van de gemeente, maar zij oefenen hun functie niet uit als hoofdberoep. De vrijwilligers hebben elders een betrekking. Aan hen worden overigens dezelfde opleidingseisen gesteld als aan de beroepskrachten.

Naar rangniveau wordt het operationele personeel onderscheiden in:

- hoger personeel: alle brandweerlieden met de rang van adjunct-hoofdbrandmeester en hoger;
- middelbaar personeel: alle brandweerlieden met de rang van brandmeester en onderbrandmeester;
- lager personeel: alle brandweerlieden met de rang van hoofdbrandwacht en lager.

Het niet-operationeel personeel kent geen rang. Zij worden ingedeeld naar opleidingsniveau. Tevens wordt onderscheid gemaakt in niet-operationeel personeel dat technische werkzaamheden verricht (pro-actie en/of preventie, zij hebben vaak wel een brandweeropleiding) en personen in andere niet-operationele functies (b.v. personeelsadministratie).

Gegevens van regionale brandweerkorpsen zijn niet aan afzonderlijke gemeenten (en dus ook niet aan afzonderlijke grootteklassen van gemeenten) toe te rekenen.

De informatie over de gemeentelijke brandweerkorpsen wordt gepresenteerd naar provincie en bovendien naar zes grootteklassen van gemeenten. In bijlage I zijn, van de gemeentelijke en regionale brandweerkorpsen samen, gegevens over het personeel weergegeven, onderscheiden naar de 25 brandweerregio's. In een aantal regio's zijn de brandweer en Geneeskundige Hulp bij Ongevallen en Rampen (GHOR)-regio's geïntegreerd in één organisatie. De gepubliceerde uitkomsten betreffen alleen personen die werkzaamheden voor de brandweer verrichten.

Staat 35
Organisatie van de gemeentelijke brandweer, per provincie en gemeentegroep, op 1 januari

| | Alle gemeenten | Aantal kazernes | Met zuivere organisatievorm | | Met gemengde organisatievorm | | Zonder eigen brandweer; afspraak tot verzorging |
|---------------------------------------|----------------|-----------------|-----------------------------|----------------------|------------------------------|------------------------------|---|
| | | | alleen beroepskrachten | alleen vrijwilligers | tenminste 4 beroepskrachten | minder dan 4 beroepskrachten | |
| 1990 | 672 | . | 9 | 504 | 64 | 62 | 38 |
| 1995 | 633 | 1 053 | 8 | 406 | 76 | 126 | 17 |
| 2000 | 537 | 1 037 | 6 | 197 | 80 | 238 | 16 |
| 2004 | 483 | 1 036 | 5 | 68 | 151 | 248 | 11 |
| 2005 | 467 | 1 032 | 5 | 54 | 164 | 234 | 10 |
| 2006 | 458 | 1 023 | 4 | 56 | 170 | 217 | 11 |
| Groningen | 25 | 41 | 1 | 3 | 7 | 14 | – |
| Friesland | 31 | 66 | – | 9 | 8 | 14 | – |
| Drenthe | 12 | 37 | – | – | 5 | 7 | – |
| Overijssel | 25 | 70 | – | 1 | 17 | 7 | – |
| Flevoland | 6 | 15 | – | – | 4 | 2 | – |
| Gelderland | 56 | 141 | – | 4 | 18 | 33 | 1 |
| Utrecht | 29 | 70 | – | 2 | 19 | 8 | – |
| Noord-Holland | 64 | 149 | – | 11 | 27 | 25 | 1 |
| Zuid-Holland | 82 | 162 | 2 | 9 | 28 | 42 | 1 |
| Zeeland | 13 | 65 | – | – | 8 | 5 | – |
| Noord-Brabant | 68 | 147 | – | 9 | 18 | 41 | – |
| Limburg | 47 | 60 | 1 | 8 | 11 | 19 | 8 |
| <i>Gemeenten naar aantal inwoners</i> | | | | | | | |
| 250 000 of meer | 4 | 45 | 1 | – | 3 | – | – |
| 150 000 tot 250 000 | 8 | 36 | 1 | – | 7 | – | – |
| 100 000 tot 150 000 | 13 | 49 | 2 | – | 10 | 1 | – |
| 50 000 tot 100 000 | 40 | 107 | – | – | 38 | 2 | – |
| 20 000 tot 50 000 | 181 | 439 | – | 10 | 80 | 91 | – |
| Minder dan 20 000 | 212 | 347 | – | 46 | 32 | 123 | 11 |

Bron: CBS.

In enkele regio's is het niet mogelijk geweest een onderscheid te maken tussen het personeel in dienst van de regio en personeel in dienst van de centrumgemeente omdat het regiopersoneel daar op de loonlijst staat. In die gevallen is het personeel toebedeeld aan de gemeentelijke brandweer.

Informatie over personeel van bedrijfsbrandweerkorpsen wordt niet door het CBS verzameld. Ook informatie over brandweertaken binnen bedrijfshulpverleningsorganisaties wordt niet verzameld.

4.2 *Kerninformatie*

Nederland telt 447 gemeenten met een eigen of een gezamenlijk brandweerkorps. Het aantal gezamenlijke brandweerkorpsen, waarbij meerdere gemeenten samenwerken in één brandweerkorps bedraagt dertien. Voor elf gemeenten wordt de brandweertaak door korpsen uit buurgemeenten verzorgd en heeft de gemeente geen eigen brandweer.

Sinds 2000 is het aandeel van de gemeenten met alleen vrijwilligers teruggelopen van 37 naar 12 procent. Er zijn nog vier gemeenten met alleen beroepskrachten. In 2000 waren dit er nog zes. Inmiddels heeft 84 procent van de gemeenten zowel beroepskrachten als vrijwilligers in dienst.

27,4 duizend brandweerlieden zijn in operationele dienst werkzaam. Hiervan zijn 27 duizend brandweerlieden in dienst bij een gemeente en iets meer dan 400 bij de regionale brandweer. Van de gemeentelijke brandweerlieden is 82 procent vrijwilliger en 95 procent man.

Onderverdeeld naar rangniveau, behoort 73 procent tot het lagere personeel, 22 procent tot het middelbaar en 5 procent tot het hoger personeel. Bij de regionale brandweer, die meer is gericht op beleidstaken, is het personeel in operationele dienst geheel beroeps en behoort meer dan de helft tot het hogere personeel.

Bij de gemeentelijke brandweer zijn meer dan 2 600 personen in een niet-operationele functie werkzaam. Hiervan heeft 40 procent een taak op het gebied van pro-actie (voorbereidende werkzaamheden) en/of preventie.

Bij de regionale brandweer zijn dit ongeveer 680 personen waarvan 23 procent een taak heeft op pro-actie/preventie gebied.

4.3 *Organisatie gemeentelijke brandweer*

Er zijn in Nederland 447 gemeenten met een eigen of gezamenlijk brandweerkorps, 10 minder dan per 1 januari 2005. Dit wordt grotendeels veroorzaakt door gemeentelijke herindelingen.

Het aandeel gemeenten met een korps met alleen vrijwilligers is sinds 2000 fors teruggelopen: van 37 procent in 2000 naar 12 procent in 2006. Er zijn nog vier gemeenten met een korps dat alleen uit beroepskrachten bestaat (2000: 6). Het aandeel gemeenten waarbij tenminste vier beroepskrachten in dienst zijn is sinds 2000 toegenomen van 15 naar 37 procent. Ongeveer de helft van de gemeenten heeft minder dan vier beroepskrachten in dienst.

Nederland telt iets meer dan duizend kazernes. In tegenstelling tot het aantal gemeenten is dit aantal in de afgelopen jaren nauwelijks gedaald. Een verklaring hiervoor is dat, na een herindeling van gemeenten, de bestaande kazernes meestal gehandhaafd blijven.

4.4 *Personeel gemeentelijke en regionale brandweer*

Bij de gemeentelijke brandweer zijn 27 duizend brandweerlieden in operationele dienst. De gemiddelde personeelssterkte per gemeente bedraagt 60 personen en varieert van 35 bij de gemeenten met minder dan twintigduizend inwoners tot 463 bij de vier grote steden.

Het brandweerpersoneel in operationele dienst kan worden onderverdeeld in 5 000 beroepskrachten (w.v. 238 vrouwen) en 22 duizend vrijwilligers (w.v. 1 140 vrouwen).

Staat 36
Personeel van de gemeentelijke brandweerkorpsen, per provincie en gemeentegroep, op 1 januari

| | 1990 | 1995 | 2000 | 2004 | 2005 ¹⁾ | 2006 ¹⁾ |
|--------------------------------|----------------|------|------|------|--------------------|--------------------|
| | <i>x 1 000</i> | | | | | |
| Groningen | 1,0 | 0,8 | 0,9 | 0,9 | 0,9 | 0,9 |
| Friesland | 1,2 | 1,2 | 1,2 | 1,3 | 1,3 | 1,2 |
| Drenthe | 0,8 | 0,8 | 0,8 | 0,9 | 0,9 | 0,9 |
| Overijssel | 1,7 | 1,8 | 1,8 | 1,9 | 1,8 | 1,9 |
| Flevoland | 0,4 | 0,4 | 0,4 | 0,5 | 0,5 | 0,5 |
| Gelderland | 3,3 | 3,3 | 3,4 | 3,6 | 3,5 | 3,5 |
| Utrecht | 2,0 | 2,0 | 2,0 | 2,0 | 2,1 | 2,1 |
| Noord-Holland | 4,1 | 4,2 | 4,2 | 4,3 | 4,2 | 4,2 |
| Zuid-Holland | 4,9 | 4,8 | 5,0 | 4,9 | 4,9 | 4,9 |
| Zeeland | 1,3 | 1,3 | 1,2 | 1,2 | 1,3 | 1,3 |
| Noord-Brabant | 4,1 | 4,1 | 4,0 | 4,0 | 3,9 | 3,9 |
| Limburg | 1,5 | 1,6 | 1,6 | 1,6 | 1,7 | 1,7 |
| Nederland | 26,3 | 26,4 | 26,6 | 27,0 | 26,9 | 27,0 |
| Gemeenten naar aantal inwoners | | | | | | |
| 250 000 of meer | 1,5 | 1,5 | 1,7 | 1,9 | 1,8 | 1,9 |
| 150 000 tot 250 000 | 0,6 | 0,7 | 1,2 | 1,2 | 1,1 | 1,2 |
| 100 000 tot 150 000 | 1,4 | 1,8 | 2,0 | 1,8 | 1,8 | 1,8 |
| 50 000 tot 100 000 | 2,9 | 3,0 | 2,6 | 3,7 | 3,9 | 4,0 |
| 20 000 tot 50 000 | 6,3 | 6,7 | 9,3 | 10,5 | 11,0 | 11,1 |
| Minder dan 20 000 | 13,5 | 12,7 | 9,8 | 8,0 | 7,3 | 7,0 |

Bron: CBS.

¹⁾ Personeel in operationele dienst.

Het aantal vrouwen per 1 januari 2006 (1 378) vormt inmiddels vijf procent van het totale operationele brandweerpersoneel. Tussen 1990 tot 2000 is het aantal vrouwelijke brandweerlieden vervijfvoudigd, daarna is tot 2006 weer sprake van een verdubbeling.

Het aantal mannelijke brandweerlieden in operationele dienst komt in 2006 uit op 25,6 duizend.

Het operationele personeel van de korpsen in de vier grote steden bestaat voor 81 procent uit beroepskrachten, in tegenstelling tot de brandweerkorpsen in gemeenten met minder dan twintigduizend inwoners waar 95 procent bestaat uit vrijwilligers.

Staat 37
Personeel van de gemeentelijke brandweerkorpsen, naar dienstverband en geslacht, op 1 januari

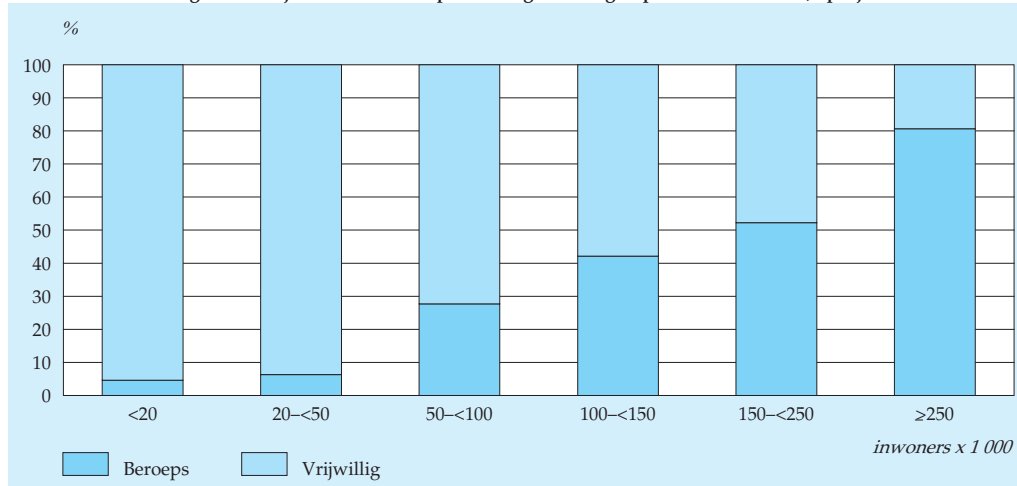
| | Totaal | Beroepskrachten | | | Vrijwilligers | | |
|--------------------|--------|-----------------|--------|---------|---------------|--------|---------|
| | | totaal | w.v. | | totaal | w.v. | |
| | | | mannen | vrouwen | | mannen | vrouwen |
| <i>x 1 000</i> | | | | | | | |
| 1990 | 26,3 | 3,7 | 3,7 | 0,0 | 22,5 | 22,4 | 0,1 |
| 1995 | 26,4 | 3,9 | 3,8 | 0,1 | 22,5 | 22,2 | 0,3 |
| 2000 | 26,6 | 4,5 | 4,3 | 0,1 | 22,1 | 21,5 | 0,6 |
| 2004 | 27,0 | 5,0 | 4,8 | 0,2 | 22,1 | 21,0 | 1,0 |
| 2005 ¹⁾ | 26,9 | 4,9 | 4,6 | 0,2 | 22,0 | 20,9 | 1,1 |
| 2006 ¹⁾ | 27,0 | 5,0 | 4,8 | 0,2 | 22,0 | 20,8 | 1,1 |
| % | | | | | | | |
| 2006 | 100,0 | 18,6 | 17,7 | 0,9 | 81,5 | 77,2 | 4,2 |
| | | 100,0 | 95,3 | 4,7 | 100,0 | 94,8 | 5,2 |

Bron: CBS.

¹⁾ Personeel in operationele dienst.

Van alle brandweerlieden in operationele dienst behoort vijf procent tot het 'hoger personeel', 22 procent tot het 'middelbaar personeel' terwijl 73 procent in de categorie 'lager personeel' valt. Tussen grote en kleine gemeenten bestaan er wat deze verdeling betreft nauwelijks verschillen. Verschuivingen in de absolute aantallen ten opzichte van het voorgaande jaar komen voornamelijk, als gevolg van de gemeentelijke herindeling, tot uiting in de verdeling naar gemeentegroetgroep.

23. Personeel van de gemeentelijke brandweerkorpsen naar gemeentegroep en dienstverband, op 1 januari 2006

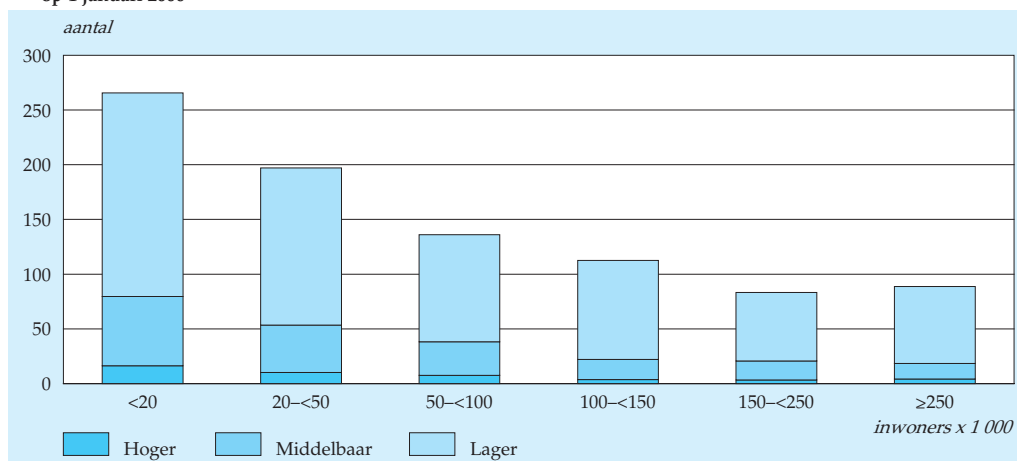


Bron: CBS.

Brandweerkorpsen hebben om organisatorische redenen een minimum omvang, vaak zo'n 25 tot 30 personen. Hierdoor hebben kleine gemeenten per honderd-duizend inwoners drie keer zoveel brandweerlieden dan gemeenten boven de 150 duizend inwoners.

Het aantal vacatures per 1 januari 2006 bij het operationele personeel van de gemeentelijke brandweer bedraagt 650. Dit is vijf procent meer dan het jaar ervoor.

24. Personeel van de gemeentelijke brandweerkorpsen, per 100 000 inwoners, naar gemeentegroep en rangniveau, op 1 januari 2006



Bron: CBS.

Staat 38

Personeel in operationele dienst van de gemeentelijke brandweerkorpsen, per provincie en gemeentegroep, naar dienstverband en rangniveau, op 1 januari 2006

| | Totaal | Dienstverband | | Rangniveau | | |
|---------------------------------------|--------|---------------|------------|------------|------------|-------|
| | | beroeps | vrijwillig | hoger | middelbaar | lager |
| <i>x 1 000</i> | | | | | | |
| Groningen | 0,9 | 0,1 | 0,7 | 0,1 | 0,2 | 0,6 |
| Friesland | 1,2 | 0,1 | 1,1 | 0,0 | 0,2 | 1,0 |
| Drenthe | 0,9 | 0,1 | 0,8 | 0,0 | 0,2 | 0,6 |
| Overijssel | 1,9 | 0,3 | 1,6 | 0,1 | 0,4 | 1,4 |
| Flevoland | 0,5 | 0,1 | 0,4 | 0,0 | 0,1 | 0,3 |
| Gelderland | 3,5 | 0,4 | 3,1 | 0,2 | 0,7 | 2,5 |
| Utrecht | 2,1 | 0,4 | 1,7 | 0,1 | 0,5 | 1,5 |
| Noord-Holland | 4,2 | 1,0 | 3,1 | 0,2 | 1,0 | 3,0 |
| Zuid-Holland | 4,9 | 1,5 | 3,4 | 0,2 | 0,9 | 3,7 |
| Zeeland | 1,3 | 0,1 | 1,2 | 0,0 | 0,3 | 1,0 |
| Noord-Brabant | 3,9 | 0,5 | 3,4 | 0,2 | 0,9 | 2,9 |
| Limburg | 1,7 | 0,3 | 1,4 | 0,1 | 0,5 | 1,2 |
| Nederland | 27,0 | 5,0 | 22,0 | 1,4 | 5,9 | 19,7 |
| <i>Gemeenten naar aantal inwoners</i> | | | | | | |
| 250 000 of meer | 1,9 | 1,5 | 0,4 | 0,1 | 0,3 | 1,5 |
| 150 000 tot 250 000 | 1,2 | 0,6 | 0,6 | 0,0 | 0,2 | 0,9 |
| 100 000 tot 150 000 | 1,8 | 0,8 | 1,1 | 0,1 | 0,3 | 1,5 |
| 50 000 tot 100 000 | 4,0 | 1,1 | 2,9 | 0,2 | 0,9 | 2,9 |
| 20 000 tot 50 000 | 11,1 | 0,7 | 10,4 | 0,6 | 2,4 | 8,1 |
| Minder dan 20 000 | 7,0 | 0,3 | 6,7 | 0,4 | 1,7 | 4,9 |

Bron: CBS.

In de niet operationele functies bij de gemeentelijke brandweer zijn per 1 januari 2006 meer dan bijna 2 600 personen werkzaam, waarvan 40 procent in een functie met betrekking tot pro-actie en/of preventie. Het opleidingsniveau van de werknemers in een niet operationele functie ligt voor 85 procent op mbo-niveau en hoger. In de vier grote steden ligt per honderdduizend inwoners het aantal personen in niet operationele functies vijf keer hoger dan in de gemeenten met minder dan twintigduizend inwoners. Ten eerste is in de gemeenten Rotterdam en Amsterdam al het personeel van de regionale brandweer, dat vooral uit niet-operationeel personeel bestaat, meegeteld. Verder hebben kleine gemeenten die aan een minimale operationele capaciteit moeten voldoen, minder mogelijkheden daarnaast niet-opera-

tioneel personeel aan te stellen. De niet operationele taken worden daar vaak door operationeel personeel uitgevoerd.

Per 1 januari 2006 zijn bij de regionale brandweer meer dan 400 personen in operationele functies werkzaam, waaronder 50 vrouwen. 51 procent van de mensen behoort tot de categorie 'hoger personeel' en 34 procent tot de categorie 'middelbaar personeel'.

In de niet operationele functies zijn bij de regionale brandweer ongeveer 680 personen werkzaam, waarvan 23 procent in een functie met betrekking tot pro-actie en/of preventie. 46 procent van de personen in een niet operationele functie bij de regio heeft een opleiding op hbo/wo-niveau.

Staat 39

Personeel in operationele dienst van de gemeentelijke brandweerkorpsen, per provincie en gemeentegroep naar dienstverband en rangniveau, per 100 000 inwoners op 1 januari 2006

| | Inwoners (x 1 000) | Perso- neel | Dienstverband | | Rangniveau | | |
|---------------------------------------|-----------------------|----------------|---------------|------------|------------|-----------------|-------|
| | | | beroeps | vrijwillig | hoger | middel- baar | lager |
| Groningen | 574 | 154 | 25 | 129 | 10 | 33 | 111 |
| Friesland | 642 | 193 | 17 | 176 | 7 | 38 | 148 |
| Drenthe | 484 | 177 | 18 | 159 | 8 | 41 | 128 |
| Overijssel | 1 114 | 170 | 25 | 146 | 9 | 35 | 126 |
| Flevoland | 371 | 127 | 22 | 105 | 7 | 27 | 92 |
| Gelderland | 1 976 | 175 | 21 | 154 | 10 | 36 | 129 |
| Utrecht | 1 180 | 180 | 32 | 148 | 12 | 42 | 127 |
| Noord-Holland | 2 607 | 161 | 40 | 121 | 7 | 38 | 115 |
| Zuid-Holland | 3 459 | 142 | 44 | 97 | 7 | 27 | 107 |
| Zeeland | 380 | 340 | 22 | 318 | 11 | 76 | 253 |
| Noord-Brabant | 2 416 | 163 | 22 | 140 | 9 | 35 | 118 |
| Limburg | 1 132 | 152 | 28 | 124 | 8 | 40 | 103 |
| Nederland | 16 334 | 165 | 31 | 134 | 9 | 36 | 121 |
| <i>Gemeenten naar aantal inwoners</i> | | | | | | | |
| 250 000 of meer | 2 088 | 89 | 72 | 17 | 4 | 14 | 70 |
| 150 000 tot 250 000 | 1 408 | 83 | 43 | 40 | 3 | 17 | 63 |
| 100 000 tot 150 000 | 1 639 | 113 | 48 | 65 | 4 | 18 | 91 |
| 50 000 tot 100 000 | 2 915 | 136 | 38 | 98 | 7 | 31 | 98 |
| 20 000 tot 50 000 | 5 641 | 197 | 12 | 185 | 10 | 43 | 144 |
| Minder dan 20 000 | 2 642 | 266 | 12 | 253 | 16 | 63 | 186 |

Bron: CBS.

Staat 40

Personeel in niet-operationele dienst naar opleidingsniveau, per provincie en gemeentegroep, op 1 januari 2006

| | Personeel voor pro-actie/preventie | | | | Overige niet operationele functies | | | |
|---------------------------------------|------------------------------------|--------|-----|-----|------------------------------------|--------|-----|-----|
| | totaal | hbo/wo | mbo | lbo | totaal | hbo/wo | mbo | lbo |
| Groningen | 37 | 17 | 18 | 2 | 20 | 8 | 11 | 1 |
| Friesland | 29 | 16 | 13 | – | 19 | 3 | 8 | 8 |
| Drenthe | 22 | 8 | 14 | – | 30 | 4 | 15 | 11 |
| Overijssel | 67 | 31 | 35 | 1 | 97 | 17 | 58 | 22 |
| Flevoland | 13 | 7 | 6 | – | 24 | 9 | 10 | 5 |
| Gelderland | 146 | 47 | 88 | 11 | 121 | 32 | 58 | 31 |
| Utrecht | 78 | 21 | 55 | 2 | 107 | 36 | 44 | 27 |
| Noord-Holland | 136 | 31 | 87 | 18 | 262 | 69 | 153 | 40 |
| Zuid-Holland | 272 | 86 | 161 | 25 | 531 | 179 | 222 | 130 |
| Zeeland | 13 | 3 | 10 | – | 17 | 2 | 10 | 5 |
| Noord-Brabant | 184 | 72 | 102 | 10 | 255 | 74 | 148 | 33 |
| Limburg | 62 | 17 | 41 | 4 | 78 | 26 | 35 | 17 |
| Nederland | 1 059 | 356 | 630 | 73 | 1 561 | 459 | 772 | 330 |
| <i>Gemeenten naar aantal inwoners</i> | | | | | | | | |
| 250 000 of meer | 174 | 66 | 96 | 12 | 582 | 206 | 253 | 123 |
| 150 000 tot 250 000 | 155 | 66 | 74 | 15 | 254 | 88 | 142 | 24 |
| 100 000 tot 150 000 | 112 | 30 | 72 | 10 | 153 | 44 | 81 | 28 |
| 50 000 tot 100 000 | 205 | 58 | 129 | 18 | 282 | 57 | 148 | 77 |
| 20 000 tot 50 000 | 284 | 90 | 180 | 14 | 227 | 52 | 115 | 60 |
| Minder dan 20 000 | 129 | 46 | 79 | 4 | 63 | 12 | 33 | 18 |

Bron: CBS.

5. *Kosten van de brandweer*

5.1 *Algemeen*

De uitgaven en inkomsten van de gemeenten die betrekking hebben op de brandweer en rampenbestrijding, worden verantwoord op de post brandweer en rampenbestrijding van de gemeenterekening of gemeentebegroting (functie 120). Tot de uitgaven behoren onder andere de volgende kosten: personele kosten, huisvestings- en beheerskosten, brandblus- en reddingsmiddelen (bijv. onderhoud en exploitatie van materieel), brandmeldingen en alarmeringen (w.o. huur en exploitatie van verbindingsmaterieel) en het onderhoud van brandkranen en -putten. Bijdragen door gemeenten aan regionale brandweerorganisaties behoren eveneens tot deze uitgaven. De inkomsten bestaan voornamelijk uit opbrengsten uit dienstverlening. Waar in de rest van dit hoofdstuk gesproken wordt over kosten van de brandweer zijn de netto uitgaven bedoeld, dus de uitgaven minus de inkomsten zoals verantwoord op functie 120 van de gemeenterekening of gemeentebegroting. De gegevens over de kosten tot en met het jaar 2004 zijn onttrokken aan de gemeenterekeningen, terwijl voor het verslagjaar 2005 gebruik is gemaakt van de gegevens uit de gemeentebegrotingen 2005. De gegevens voor het jaar 2005 hebben daardoor een voorlopig karakter.

5.2 *Kerninformatie*

De kosten van de gemeenten voor brandweer en rampenbestrijding zijn in 2005 ten opzichte van 2004 met acht procent gestegen tot 816 miljoen euro, nadat in het jaar daarvoor de kosten met vier procent waren toegenomen. In 2005 bedragen de kosten per inwoner gemiddeld 50 euro, twee keer zoveel als tien jaar eerder. Per uitruk bedragen de kosten gemiddeld bijna 5 900 euro.

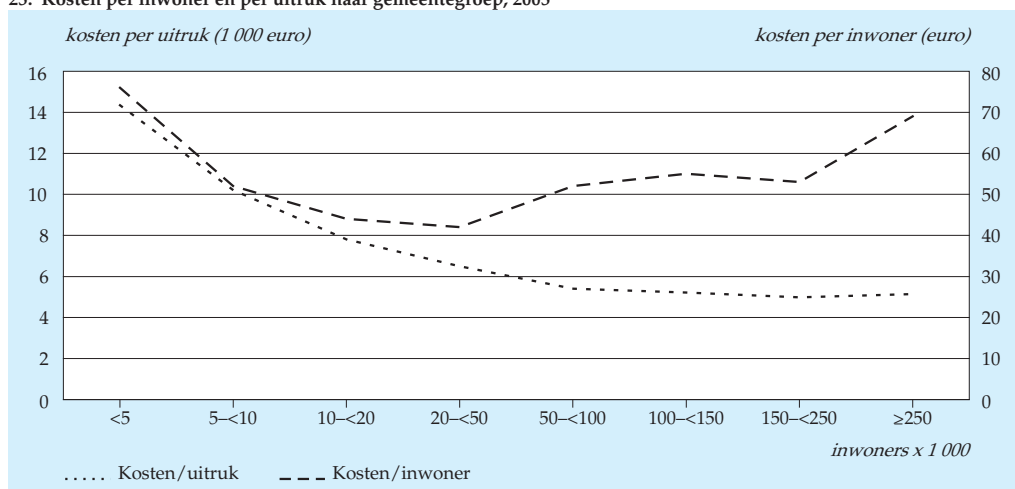
5.3 *Gemeentegrootte*

In 2005 bedragen de begrote uitgaven van de gemeenten aan de brandweer 907 miljoen euro en de inkomsten 91 miljoen euro. De kosten van de brandweer (uitgaven minus de inkomsten) bedragen daardoor 816 miljoen euro. Per inwoner zijn de kosten gemiddeld 50 euro.

In gemeenten met 20 duizend tot 50 duizend inwoners zijn de gemiddelde kosten het laagst: 42 euro per inwoner. De kosten per inwoner zijn, met gemiddeld 76 euro, het hoogst in de elf kleinste gemeenten met minder dan vijfduizend inwoners. Ook in de vier grote steden liggen de kosten per inwoner (69 euro) aanmerkelijk boven het landelijk gemiddelde. In de vier grote steden woont 13 procent van de Nederlandse bevolking, terwijl de kosten 18 procent uitmaken van het landelijk totaal (144 miljoen euro). De kosten per uitruk liggen in 2005 landelijk op gemiddeld bijna 5 900 euro. In de acht gemeenten met 150 duizend tot 250 duizend inwoners zijn de kosten het laagst (5 000 euro), hoog zijn de kosten bij de 11 kleinste gemeenten met

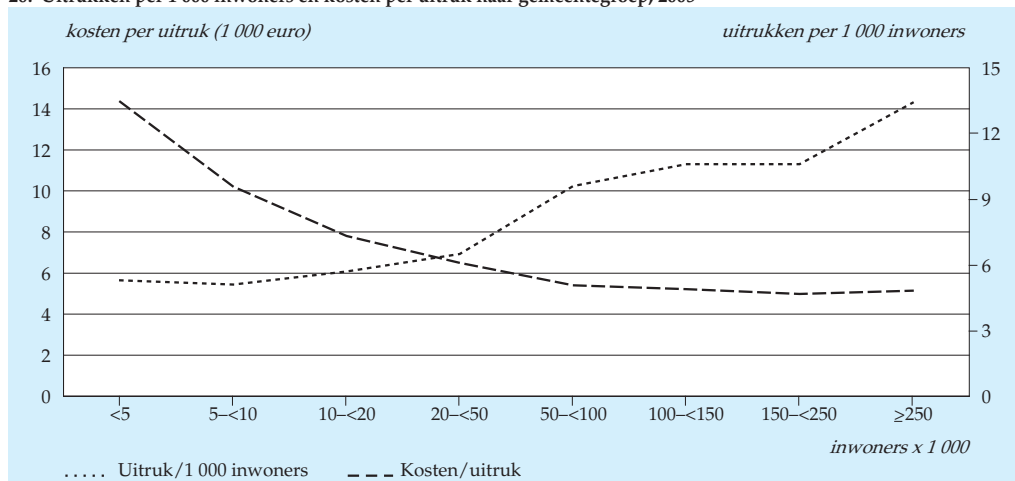
minder dan vijfduizend inwoners (meer dan 14 duizend euro). De relatief hoge kosten per inwoner en uitruk in de kleinste gemeenten komen voort uit het feit dat toch een minimale omvang qua personeel en materieel aanwezig moet zijn.

25. Kosten per inwoner en per uitruk naar gemeentegroep, 2005*



Bron: CBS.

26. Uitrukken per 1 000 inwoners en kosten per uitruk naar gemeentegroep, 2005*



Bron: CBS.

Staat 41
Gemeentelijke brandweer: kosten en uitrukken

| | Gemeen- ten | Inwoners per 1 januari | Kosten | | | Uitrukken | |
|---------------------------------------|----------------|------------------------------|-----------------|----------------|---------------|----------------|-----------------------|
| | | | totaal | per inwoner | per uitruk | totaal | per 1 000 inwoners |
| | <i>abs.</i> | <i>x 1 000</i> | <i>mln euro</i> | <i>euro</i> | | <i>x 1 000</i> | <i>abs.</i> |
| 1990 | 672 | 14 891 | 280 | 19 | 2 698 | 103,9 | 7,0 |
| 1995 | 633 | 15 424 | 378 | 25 | 3 255 | 116,3 | 7,5 |
| 2000 | 537 | 15 864 | 522 | 33 | 3 913 | 133,3 | 8,4 |
| 2003 | 489 | 16 193 | 723 | 45 | 5 059 | 142,9 | 8,8 |
| 2004 | 483 | 16 258 | 755 | 46 | 5 494 | 137,3 | 8,4 |
| 2005* | 467 | 16 306 | 816 | 50 | 5 885 | 138,7 | 8,5 |
| <i>Gemeenten naar aantal inwoners</i> | | | | | | | |
| 250 000 of meer | 4 | 2 087 | 144 | 69 | 5 147 | 27,9 | 13,4 |
| 150 000 tot 250 000 | 8 | 1 399 | 74 | 53 | 4 984 | 14,8 | 10,6 |
| 100 000 tot 150 000 | 13 | 1 631 | 90 | 55 | 5 222 | 17,3 | 10,6 |
| 50 000 tot 100 000 | 39 | 2 854 | 147 | 52 | 5 403 | 27,3 | 9,6 |
| 20 000 tot 50 000 | 180 | 5 591 | 236 | 42 | 6 500 | 36,2 | 6,5 |
| 10 000 tot 20 000 | 153 | 2 230 | 98 | 44 | 7 798 | 12,6 | 5,7 |
| 5 000 tot 10 000 | 59 | 477 | 25 | 52 | 10 207 | 2,4 | 5,1 |
| Minder dan 5 000 | 11 | 37 | 3 | 76 | 14 340 | 0,2 | 5,3 |

Bron: CBS.

5.4 Korpssamenstelling

Naarmate gemeenten meer inwoners tellen neemt bij de brandweerkorpsen het aandeel van beroepskrachten toe (paragraaf 4.4). De gemiddelde kosten per inwoner variëren landelijk van 41 euro, in gemeenten waar het brandweerkorps alleen bestaat uit vrijwilligers, tot 64 euro in gemeenten waar de korpssterkte voor minimaal driekwart uit beroepspersoneel bestaat.

5.5 Stedelijkheid

Stedelijkheid is een maatstaf die gemeenten typeert naar mate van omgevingsadrendichtheid. De gradaties lopen hierbij uiteen van 'niet stedelijk' tot 'zeer sterk stedelijk'. Kleine gemeenten zijn vaak niet of weinig stedelijk, naarmate gemeenten groter worden neemt de stedelijkheid toe. Ook de mate van stedelijkheid laat een duidelijke samenhang zien met de kosten van de brandweer. In niet, weinig en matig stedelijke gemeenten zijn de kosten per inwoner gemiddeld het laagst, met

Staat 42

Kosten van de gemeentelijke brandweer per inwoner, naar gemeentegroep en korpsamenstelling, 2005*

| | Alle gemeenten ¹⁾ | w.v. met een korps met | | | | |
|---------------------------------------|------------------------------|------------------------|---------------------------|----------------------------|----------------------------|-----------------------------|
| | | alleen vrijwilligers | 1 tot 25% beroepskrachten | 25 tot 50% beroepskrachten | 50 tot 75% beroepskrachten | 75% of meer beroepskrachten |
| <i>euro</i> | | | | | | |
| Nederland | 50 | 41 | 44 | 55 | 63 | 64 |
| <i>Gemeenten naar aantal inwoners</i> | | | | | | |
| 100 000 of meer | 60 | | x | 52 | 65 | 64 |
| 50 000 tot 100 000 | 52 | | 44 | 58 | 54 | x |
| 20 000 tot 50 000 | 42 | 34 | 42 | x | | x |
| 10 000 tot 20 000 | 44 | 43 | 45 | | | |
| 5 000 tot 10 000 | 52 | 44 | 56 | | | |
| Minder dan 5 000 | 76 | 77 | 83 | | | |

Bron: CBS.

¹⁾ Inclusief gemeenten zonder eigen brandweerkorps.

Staat 43

Kosten van de gemeentelijke brandweer per inwoner, naar gemeentegroep en mate van stedelijkheid, 2005*

| | Alle gemeenten ¹⁾ | w.v. | | | | |
|---------------------------------------|------------------------------|----------------|------------------|-----------------|-----------------|----------------------|
| | | niet stedelijk | weinig stedelijk | matig stedelijk | sterk stedelijk | zeer sterk stedelijk |
| <i>euro</i> | | | | | | |
| Nederland | 50 | 46 | 43 | 44 | 52 | 67 |
| <i>Gemeenten naar aantal inwoners</i> | | | | | | |
| 100 000 of meer | 60 | | x | x | 52 | 67 |
| 50 000 tot 100 000 | 52 | x | x | 44 | 55 | 60 |
| 20 000 tot 50 000 | 42 | 44 | 41 | 41 | 45 | x |
| 10 000 tot 20 000 | 44 | 44 | 45 | 43 | x | |
| 5 000 tot 10 000 | 52 | 53 | 50 | | | |
| Minder dan 5 000 | 76 | 84 | x | x | | |

Bron: CBS.

¹⁾ Inclusief gemeenten zonder eigen brandweerkorps.

respectievelijk 46, 43 en 44 euro, terwijl de kosten per inwoner het hoogst zijn in zeer sterk stedelijke gemeenten, namelijk 67 euro. Dit wordt mede veroorzaakt door de korpssamenstelling. Korpsen in grotere gemeenten, die vaak stedelijker zijn, hebben namelijk meer beroepskrachten in dienst, wat o.a. te maken heeft met de aard van de werkzaamheden in stedelijke gebieden.

Bijlagen

Bijlage I
Personeel van de brandweer, per brandweerregio, 1 januari 2006

| | Personeel in operationele dienst | | | | | Personeel in niet-operationele dienst | | | | | |
|------------------------------|----------------------------------|---------------------|---------------------|-------------|-----------------------------|---------------------------------------|---------------------|--------------------------|-------|-----|--|
| | totaal | beroeps | | vrij-willig | totaal per 100 000 inwoners | personeel pro actie-preventie | | overig niet operationeel | | | |
| | | w.v. bij de regio's | w.v. bij de regio's | | | w.v. bij de regio's | w.v. bij de regio's | | | | |
| Totaal | 27 373 | 411 | 5 413 | 411 | 21 960 | 168 | 1 168 | 109 | 2 133 | 572 | |
| 1 Midden- en West-Brabant | 1 773 | 20 | 268 | 20 | 1 505 | 167 | 100 | 12 | 132 | 67 | |
| 4 Gooi en de Vechtstreek | 480 | 15 | 98 | 15 | 382 | 199 | 24 | 3 | 38 | 27 | |
| 5 Zeeland | 1 310 | 18 | 102 | 18 | 1 208 | 345 | 13 | – | 51 | 34 | |
| 6 Noord-Holland Noord | 1 542 | 24 | 158 | 24 | 1 384 | 243 | 37 | 1 | 44 | 21 | |
| 10 Zuid-Holland Zuid | 961 | – | 154 | – | 807 | 201 | 40 | – | 70 | – | |
| 11 Zuidoost-Brabant | 1 106 | – | 190 | – | 916 | 152 | 62 | – | 160 | – | |
| 13 Zaanstreek-Waterland | 795 | 43 | 77 | 43 | 718 | 253 | 15 | 13 | 45 | 37 | |
| 16 Hollands-Midden | 1 228 | 13 | 208 | 13 | 1 020 | 162 | 42 | 2 | 99 | 66 | |
| 20 Rotterdam-Rijnmond | 1 696 | – | 641 | – | 1 055 | 137 | 100 | – | 263 | – | |
| 23 Fryslân | 1 255 | 14 | 125 | 14 | 1 130 | 195 | 41 | 12 | 44 | 25 | |
| 31 Noord- en Oost-Gelderland | 1 515 | 19 | 131 | 19 | 1 384 | 190 | 61 | 8 | 68 | 32 | |
| 34 Groningen | 882 | – | 141 | – | 741 | 154 | 37 | – | 20 | – | |
| 35 Twente | 1 016 | 53 | 217 | 53 | 799 | 165 | 44 | 6 | 52 | – | |
| 41 IJssel-Vecht | 983 | 22 | 135 | 22 | 848 | 194 | 33 | 4 | 59 | 14 | |
| 42 Noord- en Midden Limburg | 953 | 13 | 132 | 13 | 821 | 186 | 32 | 5 | 77 | 48 | |
| 44 Kennemerland | 520 | 14 | 174 | 14 | 346 | 140 | 37 | 5 | 30 | 9 | |
| 45 Gelderland Midden | 1 068 | 30 | 200 | 30 | 868 | 166 | 59 | 12 | 58 | 10 | |
| 46 Haaglanden | 1 033 | 10 | 553 | 10 | 480 | 104 | 95 | 3 | 209 | 44 | |
| 48 Gelderland-Zuid | 927 | 25 | 154 | 25 | 773 | 176 | 51 | 5 | 46 | 9 | |
| 50 Utrechtsland | 2 133 | 6 | 388 | 6 | 1 745 | 181 | 89 | 11 | 168 | 61 | |
| 51 Amsterdam e.o. | 947 | – | 631 | – | 316 | 91 | 45 | – | 199 | – | |
| 65 Flevoland | 480 | 11 | 92 | 11 | 388 | 129 | 13 | – | 29 | 5 | |
| 67 Zuid-Limburg | 805 | 24 | 218 | 24 | 587 | 130 | 38 | 3 | 62 | 13 | |
| 71 Drenthe | 880 | 22 | 111 | 22 | 769 | 182 | 24 | 2 | 44 | 14 | |
| 72 Brabant-Noord | 1 085 | 15 | 115 | 15 | 970 | 173 | 36 | 2 | 66 | 36 | |

Bron: CBS.

Bijlage II
Brandweerregio's in Nederland op 1 januari 2006

- 1 Midden- en West-Brabant
- 4 Het Gooi en de Vechtstreek
- 5 Zeeland
- 6 Noord-Holland Noord
- 10 Zuid-Holland Zuid
- 11 Zuid-Oost-Brabant
- 13 Zaanstreek-Waterland
- 16 Hollands-Midden
- 20 Rotterdam-Rijnmond
- 23 Fryslân
- 31 Noord- en Oost-Gelderland
- 34 Groningen
- 35 Twente
- 41 IJssel-Vecht
- 42 Noord- en Midden Limburg
- 44 Kennemerland
- 45 Gelderland Midden
- 46 Haaglanden
- 48 Gelderland-Zuid
- 50 Utrechtsland
- 51 Amsterdam en omstreken
- 65 Flevoland
- 67 Zuid-Limburg
- 71 Drenthe
- 72 Brabant-Noord



Centraal Bureau voor de Statistiek
Sector Waarneming Bedrijven Voorburg
Antwoordsnummer 16700, 2270 WE Voorburg

Telefoon (070) 337 58 05 Fax (070) 337 58 93

BRANDWEERSTATISTIEK

BRANDEN

Uitgegeven door:

Kazernummer:

Meldatum:

Volgnummer:

Opgemaakt door:

Bevehebber:

Telefoon: tit.:

1. Datum brand/overval

1a. Aankomstdatum: Dag Ma Jaar

1b. Datum inloop kazernummer:

2. Adresgegevens

2a. Straat en nummer:

2b. Postcode:

2c. Brandgemeente:

3. Doet binnen het verzorgingsgebied

Ja Nee

4. Toelichting

| | 1e afval | 2e afval | 3e afval |
|-------------|--------------------------|--------------------------|--------------------------|
| meubilair | <input type="checkbox"/> | <input type="checkbox"/> | <input type="checkbox"/> |
| inrichting | <input type="checkbox"/> | <input type="checkbox"/> | <input type="checkbox"/> |
| uitrusting | <input type="checkbox"/> | <input type="checkbox"/> | <input type="checkbox"/> |
| aanbested | <input type="checkbox"/> | <input type="checkbox"/> | <input type="checkbox"/> |
| ingezet | <input type="checkbox"/> | <input type="checkbox"/> | <input type="checkbox"/> |
| brug kasten | <input type="checkbox"/> | <input type="checkbox"/> | <input type="checkbox"/> |

5. Gemeld door

getuigen: 1

buren, medewerkers, overloopers: 2

politie: 3

brandmeldinstallatie: 4

andere: 77

onbekend: 88

6a. Sluik / vast materiaal

| | sluik | vast |
|--------------------------------|--------------------------|--------------------------|
| berkeelkast | <input type="checkbox"/> | <input type="checkbox"/> |
| telefoonapparatuur | <input type="checkbox"/> | <input type="checkbox"/> |
| telefoonapparatuur I / II | <input type="checkbox"/> | <input type="checkbox"/> |
| schrijfmachine | <input type="checkbox"/> | <input type="checkbox"/> |
| reageer | <input type="checkbox"/> | <input type="checkbox"/> |
| drankautomaat (DAG) | <input type="checkbox"/> | <input type="checkbox"/> |
| verlichtings/toestelapparatuur | <input type="checkbox"/> | <input type="checkbox"/> |
| kluiswastel | <input type="checkbox"/> | <input type="checkbox"/> |
| ander materiaal | <input type="checkbox"/> | <input type="checkbox"/> |
| andere personen | <input type="checkbox"/> | <input type="checkbox"/> |

6b. Sluik / vast personeel

| | sluik | vast |
|-------------------|--------------------------|--------------------------|
| bediende | <input type="checkbox"/> | <input type="checkbox"/> |
| verpleger | <input type="checkbox"/> | <input type="checkbox"/> |
| beveiligingswaker | <input type="checkbox"/> | <input type="checkbox"/> |
| andere personen | <input type="checkbox"/> | <input type="checkbox"/> |

7. Looft alarm of brandgerucht

Ja Nee VERDER VL. 6b

7a. Soort loof alarm

bedrijfs melding: 1

volwende melding brandgerucht: 2

brandmeldinstallatie: 3

brandmeldinstallatie (g.v. werkzaamheden): 4

brandmeldinstallatie (g.v. andere apparatuur): 5

brandmeldinstallatie (g.v. andere installatie): 6

andere: 77

onbekend: 88

7b. Indien "brandmeldinstallatie" ook v.l. 22a en 22b invullen

8a. Materiele schade

Ja Nee VERDER VL. 8b

Ja, bedrag onbekend: 2 VERDER VL. 8b

8b. Schadebedrag in euro

Euro:

9. Substantieel brand

Ja Nee VERDER VL. 10

10. Substantieel brand

Ja Nee VERDER VL. 10a

11. Stijgt substantieel brand

papier, volwende, afvalzak, toe afval op straat: 1

afval op afgevoerd container, gebouwen afval: 2

benzine, olie, heet, verbrandingsolie e.d.: 3

persoonsmateriaal (incl. sluisdeur): 4

overige auto's (incl. autobussen): 5

schepen, bootaanhoort: 6

schepen, motorboot: 7

opvoeding/materiaal (andere): 8

chemische industrie (opvoeding/materiaal): 9

overige (opvoeding/materiaal): 33

andere: 77

onbekend: 88

12. Vermoedelijke oorzaak substantieel brand

brandontsteking: 1

vervalsing: 2

spelen met vuur door kinderen: 3

afbranden van bomen/overblijfsel van afval: 4

ingezet, aanrijding: 5

andere: 77

onbekend: 88

13a. Brand er staat/loft

Ja Nee VERDER VL. 14a

13b. Sluiktoelichting

andere personen: 1

andere personen (andere): 2

andere personen (andere): 3

13c. Sluiktoelichting

andere personen: 1

andere personen (andere): 2

andere personen (andere): 3

14. Zijn er redelijke opzaken

Ja Nee VERDER VL. 15a

15a. Gemiddelde personen

door de brandweer: 1

door anderen: 2

15b. Was de aanwezigheid van gevaarlijke stoffen van invloed op de brandontwikkeling

Ja Nee VERDER VL. 16a

15c. Stof

Chemisch: I II

Vuurnummer:

Klassificatie in de Rijksoverheid:

16a. Was bij de brand sprake van milieuschadelijke effecten

Ja Nee VERDER VL. 17a

16b. Welke specifieke milieubeschermende maatregelen zijn door de brandweer genomen

Le o. opvang/afvoer van: 1

opvang brandwater: 2

opvang uitlopende stoffen: 3

verduimen, neutraliseren: 4

Le n. bodemverontreiniging door afval: 5

Le n. bodemverontreiniging door: 6

andere maatregelen: 77

16c. Was er milieuschadelijke effecten

Ja Nee VERDER VL. 17a

17a. Zijn er maatregelen genomen of beperkende maatregelen genomen voor toekomstige branden

Ja Nee VERDER VL. 18a

11b. Soeken met

| | |
|----------------------------------|---|
| naam knaagdieren familie | 1 |
| andere | 2 |
| automatische knaagdieren familie | 3 |
| andere | 4 |
| automatische knaagdieren familie | 5 |
| andere | 7 |
| onbekend | 8 |

11c. In deze (knaag)soep geïntegreerd

ja 1
nee 2

11d. Daar is knaagdeur present met

Aantal

| | |
|-------------------|--------------------------|
| er zijn hoge stuk | <input type="checkbox"/> |
| er zijn lage stuk | <input type="checkbox"/> |
| waterkan | <input type="checkbox"/> |

11e. Geestelijke aanwezigheid getuigen water in m³

11f. Indien herkenbaar » ENDE

12a. Wat was de hoofdbron van het gebouw

| | |
|--|----|
| steengebouw | 1 |
| gevangenis, politiebureau | 2 |
| logiesgebouw | 3 |
| kerkgebouw | 4 |
| andere | 5 |
| gezondheidszorg | 6 |
| industrie, landbouw, verkeer | 7 |
| stalengebouw | 8 |
| spoorwagengebouw (trein, uitgaar n.d.) | 9 |
| in aanbouw zijnde gebouwen | 10 |
| ingebouwd | 11 |
| bestemd voor de sleep | 12 |
| andere | 7 |
| onbekend | 8 |

12b. Nadere beschrijving van het bouwmateriaal (zie tabel)

12c. Soort van bouwjaar

12d. Aantal bouwlagen van het bouwmateriaal

12e. Bouwlaag waarop brand uitbrak

12f. Geestde leeftijd herkenbaar

schikking van eenheden

12g. Vermeedelijke plaats van ontzakt

aanrijp ja 1
andere bestemming nee 2

12h. Nadere aanduiding plaats van ontzakt

| | |
|--|----|
| tuin, serre | 1 |
| wonkamer, werkplek | 2 |
| woonkamer, privé-gebruik | 3 |
| gang, hal, trapgehoor, garanderen | 4 |
| rekenkamer, schakelkast, transformatorstation | 5 |
| keuken, nachtkamer, slaapkamer | 6 |
| berging, opslagruimte, voorraadkamer of kelder | 7 |
| administratie- of kantoorgebouw | 8 |
| geometrisch, klassiek, barok, etc. n.d. | 9 |
| terrein het gebouw zonder nadere aanduiding | 10 |
| ruftorkamer, afvalkamer, atarfbank | 11 |
| schuur of berging aan huis | 12 |
| garage | 13 |
| andere | 7 |
| onbekend | 8 |

22. Vermeedelijke bouwmateriaal brand

aan herkenbaar dat het ontzakte bouwmateriaal en specificeren die naam

| | |
|---------------------------|---|
| andere | 1 |
| Franko/Verspreiden metaal | 1 |
| andere | 2 |
| andere | 3 |
| andere | 7 |
| onbekend | 8 |

22a. Gebruik van het materiaal

| | |
|----------|---|
| kerk | 1 |
| andere | 7 |
| onbekend | 8 |

22b. In de bouw

| | |
|----------------|---|
| in bouw | 1 |
| in aanbouw | 2 |
| peuk in afbouw | 3 |
| andere | 7 |
| onbekend | 8 |

22c. Vermeedelijke bouwmateriaal

| | |
|----------------------------------|---|
| ook soort werkzaamheden invullen | 4 |
| veel afstanden | 1 |
| veel spanten | 2 |
| stalenwerk | 3 |
| lezen, vlijen, bakken | 4 |
| andere | 7 |
| onbekend | 8 |

22d. Soort werkzaamheden

| | |
|---------|---|
| aanrijp | 1 |
| andere | 2 |

22e. Inbouw

| | |
|----------|---|
| inbouw | 1 |
| andere | 2 |
| onbekend | 3 |

22f. Soort bouwjaar

| | |
|----------|---|
| kerk | 1 |
| andere | 2 |
| onbekend | 3 |

22g. Soort bouwjaar

| | |
|----------|---|
| kerk | 1 |
| andere | 2 |
| onbekend | 3 |

22h. Soort bouwjaar

| | |
|----------|---|
| kerk | 1 |
| andere | 2 |
| onbekend | 3 |

23. Aanwezigheid en effect presentie en presentie van

| | |
|--------------|---|
| aanwezigheid | 1 |
| effect | 2 |
| andere | 3 |
| onbekend | 4 |

24. Omvang van de brand

24a. Slechts één code per status invullen

| | |
|----------|---|
| status | 1 |
| andere | 2 |
| onbekend | 3 |

24b. Soort bouwjaar

| | |
|----------|---|
| kerk | 1 |
| andere | 2 |
| onbekend | 3 |

24c. Soort bouwjaar

24d. Soort bouwjaar

24e. Soort bouwjaar

24f. Soort bouwjaar


24g. Soort bouwjaar

24h. Soort bouwjaar

24i. Soort bouwjaar

24j. Soort bouwjaar

24k. Soort bouwjaar



Centraal Bureau voor de Statistiek
Sector Waarneming Bedrijven Voorburg
Antwoordnummer 16700, 2270 WE Voorburg

Telefoon (070) 337 58 05 Fax (070) 337 59 93 E-mail: tblrv@cbs.nl

BRANDWEERSTATISTIEK

HULPVERLENING

Uitrukgemeente

Kazernummer

Meldatum

Volgnummer

1. Datum sluitstuk

01a Alarmdatum dag maand jaar

01b Datum inruk laatste voertuig

2. Adresgegevens/hoofdwoning

02a Straat en nummer

02b Postcode

02c Spoed hulpverlening ja 1 nee 2

02d Hulpverleningsgemeente

3. Is het binnen het verzorgingsgebied

ja 1

nee 2

4. Toeslag

| | 1e struk tot min. | 2e struk tot min. | 3e struk tot min. |
|----------------|----------------------|----------------------|----------------------|
| metting | <input type="text"/> | <input type="text"/> | <input type="text"/> |
| slamering | <input type="text"/> | <input type="text"/> | <input type="text"/> |
| uitgerukt | <input type="text"/> | <input type="text"/> | <input type="text"/> |
| aankomst | <input type="text"/> | <input type="text"/> | <input type="text"/> |
| ingerukt | <input type="text"/> | <input type="text"/> | <input type="text"/> |
| terug kazernr. | <input type="text"/> | <input type="text"/> | <input type="text"/> |

5. Gemidd. Riv.

getrukker 1

buren, omwonenden, voorbijgangers 2

politie 3

OG en GD / C.P.A. 4

andere 77

onbekend 88

6a. Struk / laat materiaal

| | Uitruk | laat |
|------------------------------|----------------------|----------------------|
| tankauto/pomp | <input type="text"/> | <input type="text"/> |
| hulpverleningswagen I | <input type="text"/> | <input type="text"/> |
| hulpverleningswagen II / III | <input type="text"/> | <input type="text"/> |
| autoladder | <input type="text"/> | <input type="text"/> |
| hoogwerker | <input type="text"/> | <input type="text"/> |
| dienstauto (DvG) | <input type="text"/> | <input type="text"/> |
| verdedings/commandowagen | <input type="text"/> | <input type="text"/> |
| duikwagen | <input type="text"/> | <input type="text"/> |
| ander materiaal | <input type="text"/> | <input type="text"/> |
| bstaaf materiaal | <input type="text"/> | <input type="text"/> |

6b. Struk / laat personeel

| | Uitruk | laat |
|------------------|----------------------|----------------------|
| beroeps | <input type="text"/> | <input type="text"/> |
| vrjwillig | <input type="text"/> | <input type="text"/> |
| becht/brandheer | <input type="text"/> | <input type="text"/> |
| bstaaf personeel | <input type="text"/> | <input type="text"/> |

! stellen uw (korps/kazernr.)/vervoertuig bij deze hulpverlening niet de leiding had ➔ **EINDE**

Opgemaakt door

Beveleider

Telefoon tit.

7. Laas alarm

ja 1 ➔ **EINDE**

nee 2

8. Informatie politie

08a Is de politie ter plaatse geweest? ja 1 nee 2 ➔ **VERDER VR. 09a**

08b Heeft de politie getracht hulp te verlenen? ja 1 nee 2

9. Objekt waaraan of waaruit hulp verleend is

gebouwen ja 1 nee 2 ➔ **VERDER VR. 09c**

geen gebouwen

9a. Nature specifieke gebouwen

| | |
|--------------------------------------|-------------------------|
| woongebouwen | <input type="text"/> 1 |
| gebouwen in de chemische industrie | <input type="text"/> 2 |
| gebouwen overige industrie | <input type="text"/> 3 |
| (ambachtelijke) werkplaatsen | <input type="text"/> 4 |
| winkels | <input type="text"/> 5 |
| andere gebouwen | <input type="text"/> 6 |
| zieken-, bejaarden-, verzorgingshuis | <input type="text"/> 7 |
| horecabedrijven | <input type="text"/> 8 |
| andere | <input type="text"/> 77 |
| onbekend | <input type="text"/> 88 |

9b. Nature specifieke geen gebouwen


| | |
|--|-------------------------|
| woonschip | <input type="text"/> 21 |
| wegen, straten, terreinen, bermen, open terrein (geen opslagterrein) | <input type="text"/> 22 |
| persoonauto | <input type="text"/> 23 |
| vrachtauto | <input type="text"/> 24 |
| tankauto | <input type="text"/> 25 |
| andere motorvoertuigen | <input type="text"/> 26 |
| spoorwagon | <input type="text"/> 27 |
| spoorwagengedrag | <input type="text"/> 28 |
| overige treinstellen (locomotief e.d.) | <input type="text"/> 29 |
| schepen binnenvaart beroepsvaart | <input type="text"/> 30 |
| recreatievaart | <input type="text"/> 31 |
| zeevaart | <input type="text"/> 32 |
| opslaggebied chemische industrie | <input type="text"/> 33 |
| overige industrie | <input type="text"/> 34 |
| water | <input type="text"/> 35 |
| andere | <input type="text"/> 77 |
| onbekend | <input type="text"/> 88 |

10a. Was de aanwezigheid van persoonlijke stoffen van invloed op de hulpverlening?

ja 1 nee 2 ➔ **VERDER VR. 11**

10b. Stuf

| | I | II |
|-----------------------------|----------------------|----------------------|
| GI-nummer | <input type="text"/> | <input type="text"/> |
| VRI-nummer | <input type="text"/> | <input type="text"/> |
| Hoofdwoning in Herkeltogram | <input type="text"/> | <input type="text"/> |



Centraal Bureau voor de Statistiek
Sector Waarneming en statistiekproductie bedrijven Voorburg
Postbus 4000, 2270 JM Voorburg


Telefoon: (045) 570 64 00 Fax: (070) 337 59 93 E-mail: idrvn@cbs.nl

RZ2368

Brandweerstatistiek 2006

Personeel van de gemeentelijke brandweer

Stapel

 Gaarne terugzenden voor in bijgevoegde portierse retourenvelop. Wil u controleren of de code in het venster zichtbaar is?

Opgaven betreffen 1 januari 2006

1. Brandweerpersoneel in operationele dienst naar rangniveau ¹⁾

| | Hoger | Middelbaar | Lager |
|--|----------------------|----------------------|----------------------|
| Beroeps, operationeel ²⁾ | <input type="text"/> | <input type="text"/> | <input type="text"/> |
| w.v. | | | |
| mannen | <input type="text"/> | <input type="text"/> | <input type="text"/> |
| vrouwen | <input type="text"/> | <input type="text"/> | <input type="text"/> |
| Vrijwillig, operationeel ³⁾ | <input type="text"/> | <input type="text"/> | <input type="text"/> |
| w.v. | | | |
| mannen | <input type="text"/> | <input type="text"/> | <input type="text"/> |
| vrouwen | <input type="text"/> | <input type="text"/> | <input type="text"/> |
| Vacatures, operationeel ⁴⁾ | <input type="text"/> | <input type="text"/> | <input type="text"/> |

2. Overig brandweerpersoneel naar opleidingsniveau

| | Hbo/Wo | Mbo | Lbo |
|--|----------------------|----------------------|----------------------|
| Personeel voor pro-actie/preventie | <input type="text"/> | <input type="text"/> | <input type="text"/> |
| Overige niet operationele functies | <input type="text"/> | <input type="text"/> | <input type="text"/> |

3. Indien uw gemeente niet over een eigen brandweerkorps beschikt, met welke gemeente(n) is een regeling omtrent verzorging getroffen?

.....

4. Hoeveel ultrakosten ⁵⁾ heeft uw gemeente?

Aantal

Ingevuld door:

Naam: Telefoon (facultatief):

E-mail-adres (facultatief):

Voetnoten

¹⁾ Rangniveau (bij uitoefening): de verdeling is gebaseerd op het Besluit brandweerpersoneel, gepubliceerd in het Staatsblad 1991, nr. 276. **Hoger:** (Asp.-officier + Adj. Hoofdbrandmeester en hoger), **Middelbaar:** (Asp.-onderofficier, Onderbrandmeester, Brandmeester), **Lager:** (Asp.-brandwacht, Brandwacht (m Hoofdbrandwacht).

²⁾ Eigen personeel in dienst van gemeente dat één of meer brandweertaken als hoofdberoep uitoefent.

³⁾ Personen, die zich vrijwillig ter beschikking hebben gesteld om bij de brandweer werkzaam te zijn, zonder daarvan een hoofdberoep te maken (incl. plichtbrandweer).

⁴⁾ Op 1 januari openstaande vacatures.

⁵⁾ Ultrakosten, geleid door een bevelvoerder.

RZ2368

