

Toerisme in Nederland

*Het gebruik van
logiesaccommodaties
2005*

Colofon

Uitgever

Centraal Bureau voor de Statistiek
Prinses Beatrixlaan 428
2273 XZ Voorburg

Prepress

Centraal Bureau voor de Statistiek
Facilitair Beheer

Druk

OBT bv, Den Haag

Omslagontwerp

WAT ontwerpers, Utrecht

Inlichtingen

Tel: 0900 0227 (€ 0,50 per minuut)
Fax: (070) 337 59 94
E-mail: infoservice@cbs.nl

Bestellingen

E-mail: verkoop@cbs.nl
Fax: (045) 570 62 68

Internet

www.cbs.nl

© Centraal Bureau voor de Statistiek, Voorburg/Heerlen, 2006.

Bronvermelding is verplicht. Verveelvoudiging voor eigen gebruik of intern gebruik toegestaan.

Prijzen zijn excl. administratie- en verzendkosten.

Prijs: € 33,50

ISBN 10: 90 357 17767

ISBN 13: 978-90-357-1776-3

ISSN: 1383-7214

Verklaring der tekens

.	= gegevens ontbreken
*	= voorlopig cijfer
x	= geheim
–	= nihil
–	= (indien voorkomend tussen twee getallen) tot en met
0 (0,0)	= het getal is minder dan de helft van de gekozen eenheid
niets (blank)	= een cijfer kan op logische gronden niet voorkomen
2004–2005	= 2004 tot en met 2005
2004/2005	= het gemiddelde over de jaren 2004 tot en met 2005
2004/'05	= oogstjaar, boekjaar, schooljaar enz. beginnend in 2004 en eindigend in 2005
1994/'95–2004/'05	= boekjaar enz., 1994/'95 tot en met 2004/'05

In geval van afronding kan het voorkomen dat de totalen niet geheel overeenstemmen met de som der opgetelde getallen.

Verbeterde cijfers in de staten en tabellen zijn niet als zodanig gekenmerkt.

Inhoud

Samenvatting	7
Inleiding	9
1. Doel en opzet van de publicatie	11
1.1 Doel van de publicatie.	11
1.2 Opzet van de publicatie	11
2. Aanbod en gebruik van logiesaccommodaties	13
2.1 Gasten in Nederlandse logiesaccommodaties	13
2.2 Overnachtingen in Nederlandse logiesaccommodaties	20
2.3 Aanbod en bezettingsgraad van Nederlandse logiesaccommodaties ..	32
3. Tabellen	37
3.1 Aanbod en gebruik van logiesaccommodaties naar kwartaal	37
3.2 Aanbod en gebruik van logiesaccommodaties naar maand.	41
3.3 Aanbod en gebruik van logiesaccommodaties naar provincie	45
3.4 Aanbod en gebruik van logiesaccommodaties naar toeristengebied ...	51
3.5 Het gebruik van logiesaccommodaties naar logiesvorm	58
Aanhangsels	61
I Lijst van gehanteerde begrippen	61
II Doel en opzet van de Statistiek Logiesaccommodaties	65
III Cartogram Toeristengebieden in Nederland 2005	67
IV Handleiding voor de gebruikers van StatLine	71
Index	73
Enkele aanverwante publicaties	75

Samenvatting

Het jaar 2005 biedt net als 2004 een gemengd beeld van het meerdaagse toerisme. Het aantal gasten in logiesaccommodaties steeg met 1,9 procent tot 26,2 miljoen, terwijl het aantal overnachtingen daalde met 0,9 procent tot 80,2 miljoen. Het aantal buitenlandse gasten steeg met 4,2 procent tot 10,0 miljoen; het aantal buitenlandse overnachtingen nam af: met 0,8 procent tot 25,2 miljoen. De Duitse toeristen bleken daarentegen in veel mindere mate in Nederland te overnachten: bij een afname van het aantal Duitse gasten met 3 procent nam het aantal overnachtingen in 2005 af met 6,0 procent. Nederlanders verbleven wel vaker maar niet langer in eigen land: terwijl het aantal gasten steeg met 1,3 procent, daalde het aantal overnachtingen met 0,9 procent. De grote groeiers zijn de Amerikanen, Belgen, Engelsen en Fransen.

Van belang voor deze ontwikkelingen was de relatief natte zomer van 2005 (veel regen), de economische ontwikkeling in de landen waar de toeristen vandaan komen. Voor een deel is het herstel een reactie op de gebeurtenissen in 2004. Toen droegen de oorlog in Irak en SARS bij aan een in dat jaar lager aantal overnachtingen. Daarnaast dragen nog steeds de goedkope vliegverbindingen bij aan verschuivingen in het toeristisch bezoek van Nederland. We zien een groei van toeristen uit Zuid-Europese landen en een afname van Duitsers. Tot slot hebben we in Nederland in 2005 een aantal grote evenementen gehad zoals SAIL en Bollywood. Ook zij dragen volgens de branche bij aan een toename van het aantal gasten uit het buitenland.

De slechte zomer en de daling van wederom het aantal gasten en overnachtingen van Duitse toeristen hebben vooral bungalowparken gevoeld. Daar daalde het aantal Duitse gasten en overnachtingen met respectievelijk 10,6 en 11,4 procent. De hotels daarentegen boekten een groei van het totaal aantal gasten met 5,6 procent en van het aantal overnachtingen met 4,0 procent.

Kerncijfers toeristen en overnachtingen, 2005

	Eenheid	Hotels, pensions en jeugd- accommo- daties	Huisjes- complexen	Kampeer- terreinen	Groeps- accommo- daties	Totaal
Toeristen						
(gasten in Nederlandse logiesaccommodaties)	<i>mln</i>	16,4	4,9	3,5	1,4	26,2
w.v. uit						
Nederland	<i>mln</i>	8,3	3,9	2,7	1,3	16,2
buitenland	<i>mln</i>	8,1	1,1	0,8	0,1	10,0
Overnachtingen						
(overnachtingen van gasten in Nederlandse logiesaccommodaties)	<i>mln</i>	29,5	24,5	22,1	4,1	80,2
w.v. van gasten uit						
Nederland	<i>mln</i>	14,4	18,7	18,4	3,5	55,0
buitenland	<i>mln</i>	15,1	5,8	3,7	0,6	25,2
Gemiddeld aantal overnachtingen per gast in één accommodatie						
w.v. van gasten uit						
Nederland		1,8	5,0	6,4	2,9	3,1
buitenland		1,7	4,8	6,8	2,7	3,4
buitenland		1,9	5,5	4,8	5,4	2,5
Netto slaappleatsbezettingsgraad						
(gemiddeld over de maanden van het jaar)	%	43,3	33,2	12,8	22,6	

Bron: CBS.

Inleiding

De toeristische sector neemt in onze economie een belangrijke plaats in. Er is dan ook grote behoefte aan statistische informatie over zowel het binnenlands als uitgaand toerisme. Vóór 1995 brachten het Centraal Bureau voor de Statistiek (CBS), het Nederlands Bureau voor Toerisme en Congressen (NBTC) en het Nederlands Research Instituut voor Recreatie en Toerisme (NRIT) ieder hun eigen publicaties op de markt. Om nog beter dan in het verleden op vragen van het (toeristisch) bedrijfsleven, het onderwijs en de overheid in te kunnen spelen, hebben deze instellingen vanaf 1995 hun krachten gebundeld in de 'Publicatiereeks toerisme en recreatie'. In deze reeks wordt jaarlijks een actueel beeld van de ontwikkelingen op het gebied van de toeristisch-recreatieve sector gegeven.

In deze publicatie staat het gebruik van logiesaccommodaties centraal. Daarnaast bestaat genoemde reeks uit het 'Tendrapport Toerisme en Recreatie' van het NRIT, 'Vakanties van Nederlanders' van het CBS, 'Toerisme en recreatie in cijfers' van het CBS en NBTC en de cd-rom 'StatLine' van het CBS. De publicaties zijn met een aantrekkelijke korting als pakket te bestellen. Ze zijn uiteraard ook los verkrijgbaar. Daarnaast heeft het CBS een uitgebreide databank, StatLine genaamd, die via internet gratis kan worden benaderd (<http://statline.cbs.nl>). In aanhangsel IV is beschreven hoe gegevens over logiesaccommodaties uit StatLine kunnen worden verkregen. Vanaf december 2006 zal een nieuwe StatLine versie gebruikt gaan worden. Gebruiksaanwijzingen voor de nieuwe StatLine versie kan dan gevonden worden op de dezelfde site (<http://statline.cbs.nl>).

Er zijn meer gegevens beschikbaar over het aanbod en gebruik van logiesaccommodaties in Nederland, dan in deze publicatie konden worden opgenomen. Voor nadere informatie over publicaties, StatLine en onderzoeken op het gebied van toerisme en vrijetijdsbesteding kunt u contact opnemen met de Infoservice van het CBS, tel. 0900 0227 (€ 0,50 per minuut), e-mail infoservice@cbs.nl.

1. Doel en opzet van de publicatie

1.1 Doel van de publicatie

Het CBS wil met deze publicatie een beeld schetsen van het aantal toeristen en hun overnachtingen in Nederland. Daarvoor worden cijfers gepresenteerd over het aantal gasten en hun overnachtingen in logiesaccommodaties in Nederland. Bij de logiesaccommodaties worden de volgende types onderscheiden: hotels, pensions en jeugdaccommodaties (jeugdhotels en -herbergen), huisjescomplexen, kampeerterreinen en groepsaccommodaties.

Bij de beschrijving wordt gebruik gemaakt van drie belangrijke gemeten grootheden. Ten eerste is van iedere gast het land van herkomst (woonplaats) bekend. Daarmee kan zowel het inkomend als het binnenlandse toerisme in kaart worden gebracht. Ten tweede wordt aandacht besteed aan de regio van bestemming (aanbod en gebruik per provincie en toeristengebied). Tenslotte wordt de ontwikkeling gedurende het verslagjaar gegeven. (aanbod en gebruik van logiesaccommodaties naar maand en kwartaal).

In deze publicatie worden uitsluitend cijfers gepresenteerd over de toeristische verhuur. Deze afgrenzing houdt in dat gasten op vast verhuurde standplaatsen en in vast verhuurde huisjes niet worden vermeld ook al zijn er (gebieden met) accommodaties waar meer overnachtingen door vaste gasten worden geregistreerd dan door toeristen.

1.2 Opzet van de publicatie

Hoofdstuk 2 geeft een beschrijving van het aantal geregistreerde gasten en overnachtingen in Nederlandse logiesaccommodaties over de laatste vijf jaren (2001–2005). In hoofdstuk 2 wordt tevens het aanbod van accommodaties en van slaappleaatsen en worden bezettingsgraden weergegeven.

Hoofdstuk 3 bevat gedetailleerde tabellen over het jaar 2005. Met name het aanbod en gebruik van logiesaccommodaties naar maand en kwartaal en naar provincie en toeristengebied zijn in dit hoofdstuk onderwerp van bespreking.

In Aanhangsel I wordt een lijst van gehanteerde begrippen gepresenteerd. Aanhangsel II bevat een beknopte beschrijving van de Statistiek Logiesaccommodaties. Aanhangsel III bevat een cartogram van de Toeristengebieden in Nederland in 2005. Aanhangsel IV geeft een korte uitleg over hoe de huidige StatLine versie gebruikt kan worden om gegevens over aanbod en gebruik van logiesaccommodaties te verkrijgen. De Index tenslotte, biedt de mogelijkheid snel een onderwerp te vinden.

2. Aanbod en gebruik van logiesaccommodaties

2.1 Gasten in Nederlandse logiesaccommodaties

Aantal gasten gestegen

Het jaar 2005 biedt een gemengd beeld. De groei van het totaal aantal gasten met 1,9 procent is een saldo van uiteenlopende ontwikkelingen. De ontwikkelingen verschilden tussen de kwartalen in het jaar, tussen de verschillende typen accommodaties en tussen de landen van herkomst. De groei was mede te danken aan een sterk eerste en derde kwartaal. Voorts was de groei geconcentreerd bij de hotels. De kampeerterrijnen en bungalowparken boekten een daling. Tenslotte kwam de groei vooral van de Amerikanen, Belgen, Fransen en Engelsen. Het aantal Nederlanders dat in eigen land verbleef is licht gegroeid. Het aantal gasten en overnachtingen van Duitsers nam relatief sterk af.

In de toeristische branche worden verschillende oorzaken aangewezen. Enkele daarvan op een rij gezet: low cost vliegverbindingen met Zuid-Europa zorgen voor meer toeristen uit die regio. De opkomst van de low-cost vliegmarkt in Duitsland maakt dat Duitsers eerder geneigd zijn naar andere – goedkopere – landen dan Nederland op reis te gaan. De matig draaiende economie in Duitsland zet de hoeveelheid vakanties en de hoeveelheid geld die daaraan wordt uitgegeven onder druk. De relatief beter draaiende economie in bijvoorbeeld de Verenigde Staten draagt bij aan meer reizen naar het buitenland (ook zakenreizen tellen mee). Voor met name de verblijfsrecreatie is de slechte zomer van 2004 (veel regen) een factor geweest die het aantal gasten onder druk heeft gezet.

Een gast is iedereen die in een logiesaccommodatie overnacht. Een toerist is iedere reiziger die zich buiten zijn of haar gebruikelijke omgeving begeeft voor ten hoogste een jaar voor recreatie of zaken. In deze publicatie wordt een gast gelijkgesteld aan een meerdaagse toerist. De begrippen gast en toerist worden in deze publicatie naast elkaar gebruikt. Overnacht een toerist tijdens zijn vakantie of verblijf in meer dan één accommodatie (dat wil zeggen op meer dan één adres), dan wordt hij of zij evenzo vele malen als gast meegeteld.

Overeenkomstig internationale definities worden onder toeristen ook zakenreizigers begrepen. Wel kan worden aangenomen dat de zakenreizigers vooral in de hotels zullen verblijven en dat de kampeerterrijnen en huisjescomplexen vrijwel uitsluitend de recreatieve toeristen zullen herbergen.

Als logiesaccommodaties worden aangemerkt hotels en pensions, kampeerterrijnen, huisjescomplexen, jeugd- en groepsaccommodaties en combinaties van deze logiesvormen. Gasten op vast verhuurde standplaatsen, in vast verhuurde huisjes en in tweede woningen / starcaravans, gasten verblijvend bij familie of kennissen alsmede gasten op boten worden niet geregistreerd (zie Aanhangsel I).

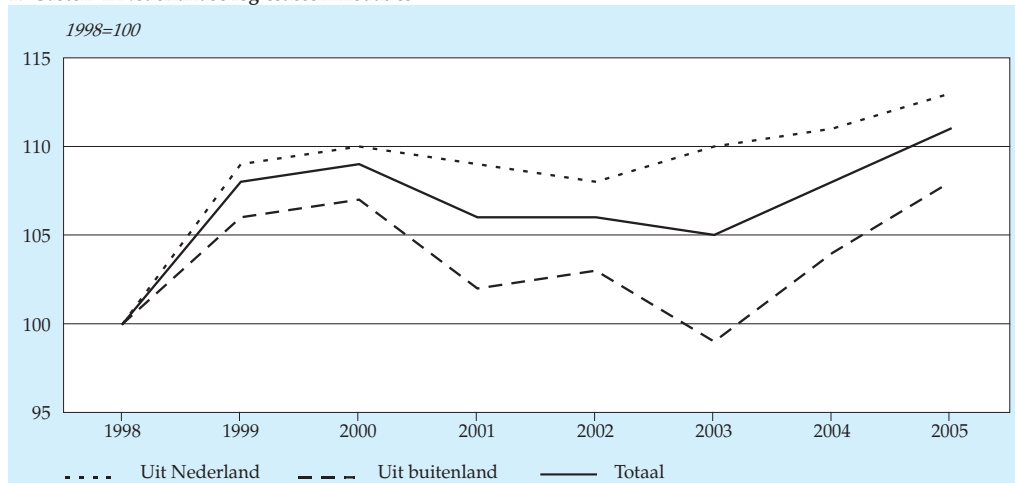
Land van herkomst

De groei van 1,9 procent is zowel gebaseerd op een groei van het aantal Nederlandse gasten met 1,0 procent als op een groei van het aantal buitenlandse gasten met 3,8 procent. Omdat de Nederlanders met 16,2 miljoen de meerderheid (62 procent) van de gasten in logiesaccommodaties vormt, wordt de ontwikkeling van het toerisme in Nederland in belangrijke mate bepaald door de ontwikkeling in het aantal Nederlandse gasten.

Het aandeel van de buitenlandse gasten bedraagt 38 procent, waarvan het grootste deel uit Europa komt. Al jaren vormen de bezoekers uit Duitsland de grootste groep buitenlanders. Met 2,6 miljoen vormden zij in 2005 10 procent van alle gasten. Hun aantal is echter in 2005 met 3,0 procent gedaald. Daarmee is hun aantal gezakt wederom onder dat van 1998. Het tweede voor Nederland belangrijke land in aantallen buitenlandse gasten is het Verenigd Koninkrijk. Met 1,8 miljoen gasten heeft het Verenigd Koninkrijk een aandeel van 7,1 procent. Hun aantal is met 5,3 procent gestegen. Als derde Europees land volgt België dat met 0,9 miljoen gasten in accommodaties een aandeel van 3,5 procent heeft. Het aantal Belgische gasten is met 13,1 procent gestegen.

De gasten uit Amerika kwamen in grotere mate naar Nederland. Uit Amerika nam het aantal gasten met 8,0 procent toe. Gasten uit Australië en Nieuw-Zeeland namen af met 11,8 procent. Het aantal gasten uit de laatste groep landen is met 100 duizend echter relatief klein, zodat vrij snel grote schommelingen op kunnen treden. Het aantal gasten uit Afrika nam met 13,7 procent af.

1. Gasten in Nederlandse logiesaccommodaties



Bron: CBS.

In figuur 1 zijn de aantallen geregistreerde gasten van de afgelopen acht jaar naast elkaar gezet. In de tabellen 1 tot en met 6 van hoofdstuk 3 wordt voor het jaar 2005 en per type accommodatie nader ingegaan op het aantal gasten naar land van woonplaats.

Seizoenpatroon

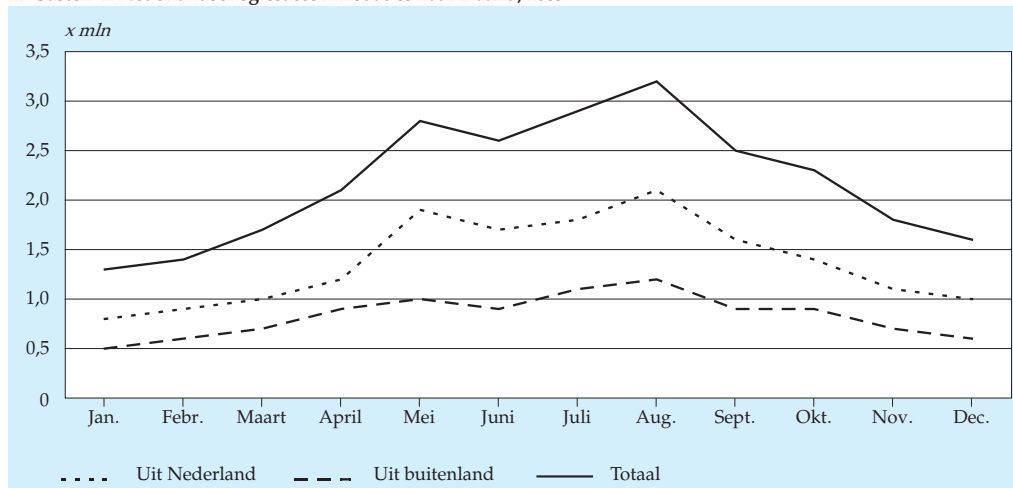
Meer dan 62 procent van de gasten komt in het zomerhalfjaar (april tot en met september). April, mei en juni zijn goed voor bijna 28 procent van alle gasten en juli, augustus en september voor 34 procent. Dit patroon blijft al jaar en dag vrijwel ongewijzigd. Het eerste kwartaal is het minst druk: slechts 17 procent van alle gasten komt in de maanden januari, februari of maart. Uiteraard verschilt dit seizoenpatroon per logiesvorm. Hotels zijn veelal het hele jaar geopend, de meeste kampeerterreinen, vele groepsaccommodaties en soms ook bungalowparken zijn gedurende de wintermaanden gesloten. In figuur 2 is de verdeling van de aantallen gasten over de maanden van het jaar geschetst. Augustus is de topmaand met 3,2 miljoen gasten, januari de hekkensluiter met ongeveer 1,3 miljoen gasten. Het buitenlandse bezoek speelt zich in 2005 af in de periode van april tot en met augustus uitlopend tot oktober met als topmaand augustus. De maanden van mei tot en met augustus vormen het echte hoogseizoen voor het aantal Nederlandse gasten. Voor de buitenlandse gasten begint het al in april (een piek met Pasen). Het verloop van het aantal Nederlandse gasten is meer seizoengebonden dan het verloop van het aantal buitenlandse gasten.

Staat 1
Gasten in Nederlandse logiesaccommodaties naar land van woonplaats

	2001	2002	2003	2004	2005	2002	2003	2004	2005	2005
	%					1998=100				x mln
Nederland	62	62	63	62	62	108	110	111	113	16,2
Buitenland	38	38	37	38	38	103	99	104	108	10,0
w.v.										
Europa	30	30	30	30	30	103	101	104	108	7,9
w.o.										
Duitsland	11	11	11	10	10	104	105	100	97	2,6
België	2	3	3	3	4	115	127	132	149	0,9
Groot-Brittannië	8	7	7	7	7	116	103	110	116	1,9
Frankrijk	2	2	2	2	2	112	102	112	116	0,5
Amerika	5	4	4	4	5	96	87	99	107	1,2
Azië	2	2	2	2	2	106	90	108	109	0,6
Australië en Oceanië	0	0	0	0	0	85	73	94	83	0,1
Afrika	1	1	1	0	0	216	163	147	126	0,1
Totaal	100	100	100	100	100	106	105	108	111	26,2

Bron: CBS.

2. Gasten in Nederlandse logiesaccommodaties naar maand, 2005



Bron: CBS.

In de tabellen 1 tot en met 9 van hoofdstuk 3 wordt voor het jaar 2005 en per type accommodatie nader ingegaan op de verdelingen van de gasten over de maanden en kwartalen.

Regionale spreiding

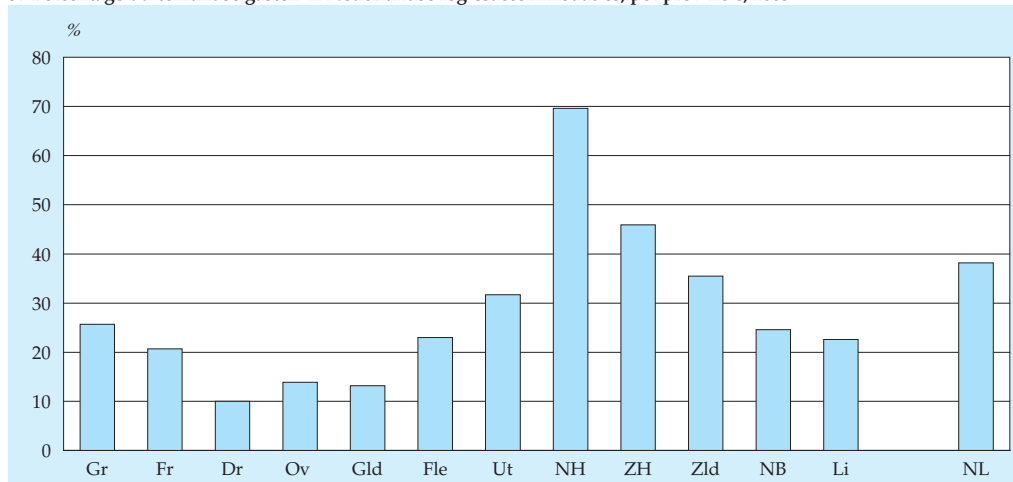
De provincie Noord-Holland trekt sinds jaren verreweg de meeste toeristen. In 2005 bood deze provincie onderdak aan 7,7 miljoen gasten. Daarmee zet de trend van 2004 door; het aantal gasten nam met 6,9 procent toe. Noord-Holland herbergt dan ook relatief veel Amerikanen en Britten, en dat zijn juist de groepen waarbij van een relatief omvangrijke groei sprake was. Amsterdam is de grootste trekpleister. Na Noord-Holland volgen op ruime afstand Zuid-Holland, Limburg, Gelderland en Noord-Brabant. De provincie Groningen trekt de minste toeristen.

Staat 2
Gasten in Nederlandse logiesaccommodaties naar kwartaal

	1e kw.	2e kw.	3e kw.	4e kw.	Totaal	1e kw.	2e kw.	3e kw.	4e kw.	Totaal
	<i>x mln</i>					%				
2001	4,3	7,5	8,2	5,2	25,2	17,0	29,9	32,5	20,6	100
2002	4,3	7,7	8,2	5,0	25,2	17,1	30,5	32,6	19,8	100
2003	4,1	7,7	8,2	5,0	24,9	16,5	30,9	32,9	20,1	100
2004	4,2	7,6	8,3	5,5	25,7	16,3	29,6	32,3	21,4	100
2005	4,5	7,5	8,6	5,7	26,2	17,2	28,6	32,8	21,8	100

Bron: CBS.

3. Percentage buitenlandse gasten in Nederlandse logiesaccommodaties, per provincie, 2005



Bron: CBS.

Het aandeel buitenlandse gasten varieert sterk van provincie tot provincie (zie figuur 3). In relatie tot de binnenlandse toeristen trekken de 'waterrijke' provincies meer buitenlandse gasten (waaronder veel Duitsers) dan de meer 'bosrijke' provincies. Voor Noord- en Zuid-Holland komen daar nog de Noordzeekust en de aantrekkingskracht van de grote steden (Amsterdam, Den Haag en Rotterdam) bij. Van alle gasten in Noord-Holland komt 70 procent uit het buitenland. De laagste percentages buitenlandse gasten zijn te vinden in Drenthe, Gelderland en Overijssel: respectievelijk 10, 13 en 14 procent.

Staat 3
Gasten in Nederlandse logiesaccommodaties naar bestemmingsprovincie

	2001	2002	2003	2004	2005	2002	2003	2004	2005	2005
	%					1998=100				x mln
Groningen	2	2	2	2	2	100	110	105	101	0,4
Friesland	5	5	5	5	5	113	120	110	105	1,2
Drenthe	5	5	5	5	5	125	119	118	116	1,2
Overijssel	6	6	6	6	6	99	105	111	114	1,7
Flevoland	1	1	2	1	1	85	107	101	100	0,4
Gelderland	11	11	12	10	11	100	110	101	103	2,7
Utrecht	3	3	3	3	4	103	88	103	116	1,0
Noord-Holland	28	28	27	28	29	106	101	109	116	7,7
Zuid-Holland	12	12	12	12	12	111	103	108	111	3,1
Zeeland	6	6	6	6	6	113	119	116	112	1,5
Noord-Brabant	10	9	9	10	10	109	105	119	117	2,5
Limburg	12	12	12	11	11	103	100	101	100	2,9
Nederland	100	100	100	100	100	106	105	108	111	26,2

Bron: CBS.

Staat 4 geeft de verdeling van het aantal gasten over de belangrijkste toeristengebieden weer. De vier grote steden (met Amsterdam als koploper) en de Noordzeebadplaatsen trekken de meeste toeristen met respectievelijk 5,6 en 3,4 miljoen gasten. In 2005 kenden 4 van de 17 toeristengebieden een groei van het aantal gasten. De vier grote steden natuurlijk (plus 9,8 procent), vanwege het belang van de gasten uit de niet-Europese landen en uit Groot-Brittannië. Maar de Utrechtse heuvelrug en 't Gooi kende een hogere groei met respectievelijk 20 procent.

In de tabellen 10 tot en met 17 van hoofdstuk 3 wordt voor het jaar 2005 en per type accommodatie nader ingegaan op het aantal gasten naar provincie en toeristengebied.

Logiesvorm

Van alle gasten overnachtte 63 procent in een hotel, pension of jeugdaccommodatie. 19 procent van het aantal gasten verbleef in een huisje of bungalow en 13 procent op een camping (exclusief vaste gasten).

Staat 4
Gasten in Nederlandse logiesaccommodaties naar toeristengebied¹⁾

	2001	2002	2003	2004	2005	2002	2003	2004	2005	2005
	%					1998=100				x mln
Nederland	100	100	100	100	100	106	105	108	111	26,2
w.o.										
Waddeneilanden	5	4	4	4	4	117	114	112	112	1,1
Noordzeebadplaatsen	13	12	14	13	13	100	117	113	113	3,4
IJsselmeerkust	2	3	4	3	3	104	108	100	100	0,8
Deltagebied	2	2	3	3	2	101	118	124	115	0,6
Meren in Groningen, Friesland en Noord-West Overijssel	2	2	2	2	2	92	113	103	102	0,4
Utrechtse Heuvelrug en 't Gooi	2	2	2	2	2	102	92	108	122	0,6
Veluwe en Veluwerand	7	7	8	7	7	95	106	99	101	1,9
Achterhoek	2	2	2	2	2	116	114	108	105	0,5
Twente, Salland en Vechtstreek	5	5	6	6	6	100	105	112	112	1,5
Groningse, Friese en Drentse zandgronden	6	6	6	5	5	126	120	117	111	1,3
West- en Midden-Brabant	8	8	8	9	8	105	101	115	113	2,2
Oost-Brabant, Noord- en Midden-Limburg en Rijk van Nijmegen	8	8	7	7	7	110	103	106	111	1,9
Zuid-Limburg	6	6	6	6	6	100	101	100	97	1,5
Amsterdam, Rotterdam, Den Haag en Utrecht	20	21	19	20	22	113	100	108	120	5,6

¹⁾ Voor de afbakening van de toeristengebieden zie cartogram in aanhangsel III (cartogram toeristengebieden).

Bron: CBS.

Staat 5
Gasten in Nederlandse logiesaccommodaties naar type accommodatie

	2001	2002	2003	2004	2005	2001	2002	2003	2004	2005
	%					x mln				
Hotels, pensions en jeugdaccommodaties	60	59	57	60	63	15,0	14,9	14,3	15,5	16,4
Huisjescomplexen	22	21	21	20	19	5,5	5,4	5,2	5,2	4,9
Kampeertreinen	13	14	16	14	13	3,4	3,5	4,0	3,5	3,5
Groepsaccommodaties	5	5	6	6	5	1,2	1,3	1,4	1,4	1,4
Totaal	100	100	100	100	100	25,2	25,2	24,9	25,7	26,2

Bron: CBS.

Het aantal kamperende gasten bleef dit jaar stabiel met 3,5 miljoen (exclusief vaste gasten) maar hun aandeel nam af ten opzichte van 2004. De bungalowparken onderonden een daling van het aantal gasten met 5,8 procent, dit wordt met name door Duitse gasten veroorzaakt. Vergeleken met een jaar geleden ontvingen de hotels juist meer gasten; de groei bedroeg 5,8 procent. Dat heeft voor een deel te maken met de groei van het aantal Europese en niet-Europese toeristen, maar ook het aantal Nederlandse en zelfs het aantal Duitse gasten. Dat laatste geeft aan dat de terugloop van het aantal Duitse gasten geconcentreerd is in de verblijfsrecreatie. De groepsaccommodaties telden evenveel gasten in 2005 als in 2004, hun aandeel liep echter terug.

De hotels en pensions kunnen nader worden onderscheiden naar sterrenklasse. Verreweg de meeste hotelgasten (71 procent) overnachtten in 2005 (net als in voorgaande jaren) in een drie- of viersterrenhotel. De vijfsterrenhotels worden vooral bezocht door buitenlanders (76 procent). Daarnaast ontvangen ook de hotels met 1 ster relatief veel buitenlanders (van de tien gasten komen er zes uit het buitenland).

De groei van het aantal hotelgasten deed zich bij bijna alle sterklassen voor. Alleen de twee-, een- of geen sterrenhotels groeiden qua aantal gasten niet.

Staat 6
Gasten in Nederlandse hotels en pensions naar sterrenklasse, 2005

	Eenheid	Hotels naar sterrenklasse					Pensions en hotels zonder ster	Totaal
		5	4	3	2	1		
Totaal gasten	mln	1,8	6,8	4,8	1,1	0,6	1,3	16,4
w.o. afkomstig uit het buitenland	%	76	45	44	49	60	52	49

Bron: CBS.

In de tabellen 18 en 19 van hoofdstuk 3 wordt voor het jaar 2005 nader ingegaan op de verdeling van de gasten naar logiesvorm en land van woonplaats. Daaruit komt naar voren dat de Britse gasten in overgrote meerderheid (95 procent) in hotels overnachtten. De Nederlanders en Duitsers zoeken in vergelijkbare mate de verschillende logiesvormen op. Van de Nederlanders overnachtte in 2005 51 procent en van de Duitsers 51 procent in een hotel. De Belgen zaten tussen de Duitsers en Britten in: van hen verbleef 62 procent in een hotel.

2.2 Overnachtingen in Nederlandse logiesaccommodaties

Aantal overnachtingen gedaald

De Nederlandse logiesverstrekende bedrijven noteerden in 2005 80,2 miljoen toeristische overnachtingen. Hiermee is het aantal overnachtingen ten opzichte van 2004 gedaald met 0,9 procent. Het beeld wisselt de laatste jaren: in 2004 was het aantal overnachtingen gedaald met 0,4 procent, in 2003 gedaald met 1,4 procent, in 2002 gestegen met 2,4 procent en in 2001 gedaald met 3 procent. Omdat het totaal aantal gasten is gestegen is de gemiddelde overnachtingsduur verder afgenomen van 3,2 tot 3,1 nachten in één accommodatie.

Een toeristische overnachting betreft iedere overnachting die in een logiesaccommodatie is doorgebracht, ongeacht het doel van het bezoek. Er wordt dus geen onderscheid gemaakt tussen overnachtingen voor zakelijke en overige doelen.

In grote lijnen wordt door de informatie over het aantal overnachtingen hetzelfde beeld geschetst van de ontwikkeling van het toerisme in Nederland als door de informatie over het aantal gasten, zoals weergegeven in paragraaf 2.1. Toch bieden de overnachtingen belang-

Staat 7
Gasten in Nederlandse hotels en pensions naar sterrenklasse

	2001	2002	2003	2004	2005	2002	2003	2004	2005	2005
	%					1998=100				x mln
Hotels met sterren										
w.o.										
5 sterren	10	11	10	10	11	107	100	109	120	1,8
4 sterren	38	38	39	40	42	109	108	121	131	6,8
3 sterren	31	32	30	30	29	112	102	108	113	4,8
2 sterren	8	8	8	7	7	78	76	74	74	1,1
1 ster	3	4	4	4	3	103	88	111	99	0,6
Pensions en hotels zonder ster ¹⁾	9	8	9	9	8	79	84	86	87	1,3
Totaal	100	100	100	100	100	103	99	107	113	16,4

¹⁾ Herziening van het aantal gasten in 1998 heeft tot een bijstelling van de indexcijfers geleid.

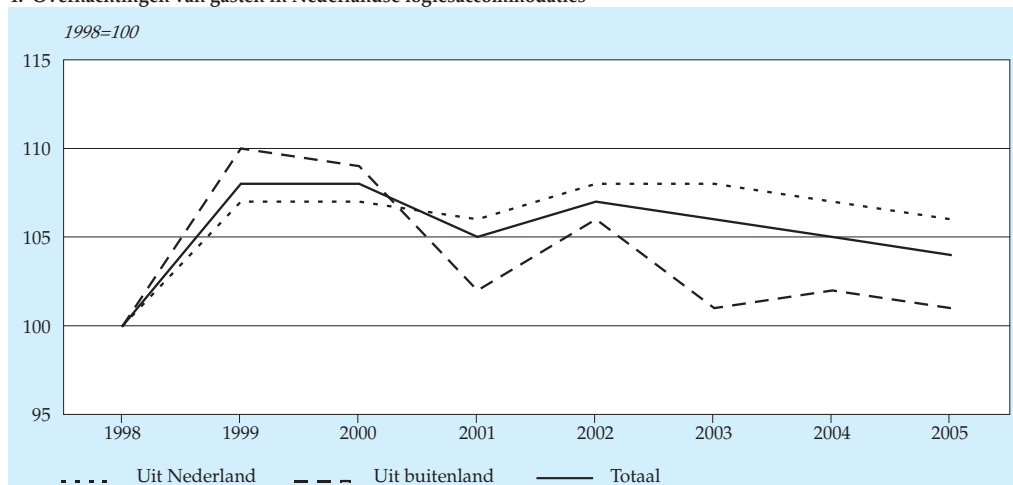
Bron: CBS.

rijke aanvullende informatie. Ten eerste komen bij de overnachtingen geen dubbeltellingen voor, terwijl deze bij de gasten wel kunnen voorkomen (zie paragraaf 2.1). Ten tweede wordt een belangrijk aspect toegevoegd: de gemiddelde verblijfsduur in één logiesaccommodatie: Nederlandse, maar ook Duitse gasten verblijven gemiddeld veel langer in één accommodatie dan bijvoorbeeld Japanse.

Land van herkomst

Het aantal toeristische overnachtingen door Nederlanders is in 2005, voor het tweede jaar op rij, gedaald: met 0,9 procent tot 55,0 miljoen. De gemiddelde overnachtingsduur is nauwelijks veranderd, ondanks dat het aantal gasten uit Nederland, ook voor het derde jaar op rij, is gestegen (een kleine daling van de gemiddelde duur van de overnachting van 3,47 naar 3,40). Het aantal overnachtingen van buitenlanders is in 2005 met 0,8 procent enigszins gedaald en bedraagt 25,2 miljoen. Gasten uit Europa zorgen voor de overgrote meerderheid van de buitenlandse overnachtingen, met 21,5 miljoen. Daarvan komt ruim de helft voor rekening van Duitse toeristen. Niet alleen het aantal Duitse gasten is afgenomen, ook hun aantal overnachtingen is gedaald met 5,7 procent ten opzichte van 2004. Het aantal overnachtingen is met 10,0 miljoen 0,7 miljoen minder dan in 2001. De daling van het aantal overnachtingen door de Britse toeristen in 2003 blijkt vooralsnog tijdelijk. Vóór 2003 zorgden de Britten voor een gestage groei van het aantal overnachtingen. In 2004 groeide het aantal overnachtingen door Britten met 2,8 procent tot 3,7 miljoen. Het aantal overnachtingen door gasten uit België is met 9,1 procent gestegen tot 2,4 miljoen. In figuur 4 zijn de uitkomsten voor de periode 1998–2005 weergegeven.

4. Overnachtingen van gasten in Nederlandse logiesaccommodaties



Bron: CBS.

Staat 8
Overnachtingen in Nederlandse logiesaccommodaties naar land van woonplaats van de gasten

	2001	2002	2003	2004	2005	2002	2003	2004	2005	2005
	%					1998=100				x mln
Nederland	68	68	69	69	68	108	108	107	106	55,0
Buitenland	32	32	31	31	31	106	101	102	101	25,2
w.v.										
Europa	27	27	27	27	27	106	104	103	102	21,5
w.o.										
Duitsland	13	14	14	13	13	104	103	96	91	10,0
België	2	2	3	3	3	114	125	128	140	2,4
Groot-Brittannië	5	5	4	4	5	122	106	108	111	3,7
Frankrijk	1	1	1	1	1	115	110	117	118	1,0
Amerika	3	3	2	3	3	96	86	94	95	2,2
Azië	1	1	1	1	1	104	88	100	98	1,1
Australië en Oceanië	0	0	0	0	0	80	73	90	80	0,2
Afrika	0	0	0	0	0	187	139	120	115	0,2
Totaal	100	100	100	100	100	107	106	105	104	80,2

Bron: CBS.

In 2005 is de overnachtingduur van de Duitsers licht gedaald tot 4,0 nachten in één accommodatie. Deze gemiddelde verblijfsduur is wel nog steeds de hoogste van alle landen. Dit hangt samen met het aantal Duitsers op campings en huisjescomplexen, waar de gemiddelde verblijfsduur langer is dan in hotels. Hun gemiddelde ligt zelfs nog hoger dan dat van de Nederlandse gasten. Gasten uit Amerika en Azië hebben met 1,8 respectievelijk 1,7 nachten de kortste gemiddelde verblijfsduur.

Duitse toeristen lijken in hun vakantiepatroon in Nederland op de Nederlandse toeristen. 'Vakantie houden' in Nederland (strand, watersport) zal voor hen in het algemeen voorop staan en niet zozeer het in korte tijd bezoeken van veel bezienswaardigheden, zoals bekend is van de Amerikanen en Japanners (waaronder overigens ook veel zakenreizigers zijn). In iets mindere mate geldt dit vakantiepatroon ook nog voor de Belgische toeristen, met hun redelijk stabiel gemiddeld aantal overnachtingen van 2,6. De overige buitenlandse toeristen zullen meer speciaal naar Nederland komen voor sightseeing of een speciaal evenement; gemiddeld verblijven deze toeristen twee nachten in één accommodatie.

Dat de gemiddelde verblijfsduur in één accommodatie over het algemeen vrij laag ligt, wordt behalve door kortverblijvende (recreatieve) toeristen ook veroorzaakt door zakenreizigers die gemiddeld veel korter blijven dan vakantiegangers. Een andere reden voor de korte gemiddelde verblijfsduur in één accommodatie is dat vakantiegangers soms op verschillende plaatsen verblijven (het rondtrekken met een camper is een goed voorbeeld), terwijl in de statistiek slechts het aantal overnachtingen in één accommodatie, dat wil zeggen op één adres, wordt waargenomen.

Staat 9
Gemiddeld aantal overnachtingen in één logiesaccommodatie naar land van woonplaats van de gasten

	2001	2002	2003	2004	2005
Nederland	3,5	3,6	3,5	3,5	3,4
Buitenland	2,7	2,7	2,8	2,6	2,5
w.v.					
Europa	2,9	3,0	2,9	2,8	2,7
w.o.					
Duitsland	4,0	4,2	4,0	4,0	3,9
België	2,7	2,8	2,7	2,7	2,6
Groot-Brittannië	2,1	2,2	2,1	2,0	2,0
Frankrijk	2,0	2,0	2,1	2,0	1,9
Amerika	2,0	2,0	1,9	1,9	1,8
Azië	1,9	1,9	1,9	1,8	1,7
Australië en Oceanië	2,0	2,0	2,1	2,0	2,0
Afrika	2,1	2,1	2,1	2,0	2,2
Totaal	3,2	3,3	3,3	3,2	3,1

Bron: CBS.

In de tabellen 1 tot en met 6 van hoofdstuk 3 wordt, voor het jaar 2005 en per type accommodatie, uitgebreider ingegaan op het aantal overnachtingen naar land van woonplaats.

Staat 10
Overnachtingen in Nederlandse logiesaccommodaties naar kwartaal

	1e kw.	2e kw.	3e kw.	4e kw.	Totaal	1e kw.	2e kw.	3e kw.	4e kw.	Totaal
	<i>x mln</i>					<i>%</i>				
<i>Totaal overnachtingen</i>										
2001	10,6	22,9	33,3	13,7	80,5	13,1	28,4	41,4	17,0	100
2002	11,0	23,7	34,1	13,5	82,4	13,3	28,8	41,4	16,4	100
2003	10,0	23,9	34,1	13,2	81,2	12,3	29,4	42,0	16,3	100
2004	10,2	23,2	33,9	13,6	80,9	12,6	28,7	41,9	16,8	100
2005	10,5	21,7	33,9	14,1	80,2	13,1	27,1	42,3	17,6	100
<i>Gemiddeld aantal overnachtingen per gast in één accommodatie</i>	<i>abs.</i>									
2001	2,5	3,0	4,1	2,6	3,2					
2002	2,6	3,1	4,2	2,7	3,3					
2003	2,5	3,1	4,2	2,6	3,3					
2004	2,4	3,0	4,1	2,5	3,2					
2005	2,4	2,9	4,0	2,5	3,1					

Bron: CBS.

Seizoenpatroon

Het aantal toeristische overnachtingen in de Nederlandse logiesaccommodaties kent een sterk seizoenpatroon, dat weinig verschilt van jaar tot jaar. In 2005 vindt 43 procent van het aantal overnachtingen plaats in de zomermaanden juni, juli en augustus (en 42 procent in het derde kwartaal). Uiteraard wisselt het seizoenbeeld sterk per logiesvorm. Hotels zijn veelal het hele jaar geopend, bungalowparken zijn soms de wintermaanden gesloten en de kampeerterreinen moeten het vooral van de zomer hebben.

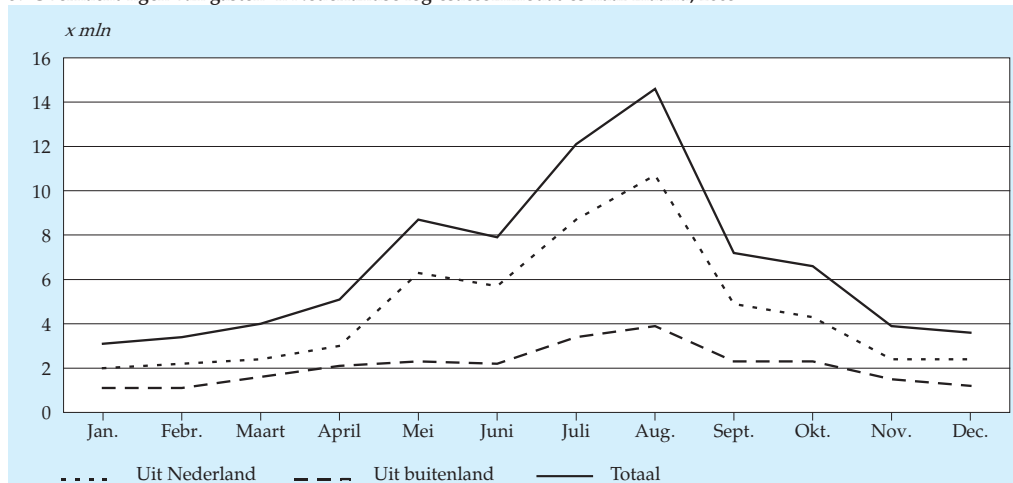
In figuur 5 is de verdeling van de overnachtingen over de maanden van 2005 geschetst. Augustus is de absolute topmaand met 14,6 miljoen overnachtingen, januari hekkensluiser met 3,0 miljoen. De verdeling over de maanden van de overnachtingen door Nederlanders en buitenlanders verschilt vooral gedurende de maanden mei tot en met augustus. Weliswaar zijn ook bij de buitenlandse overnachtingen juli en augustus de topmaanden, maar het verschil met de overige maanden van het jaar is veel minder sterk dan bij de Nederlanders. Voor de buitenlanders begint het seizoen in april met de paasdagen.

In de tabellen 1 tot en met 9 van hoofdstuk 3 wordt voor het jaar 2005 en per type accommodatie nader ingegaan op de verdeling van het aantal overnachtingen naar maand en kwartaal.

Regionale spreiding

De provincie Noord-Holland telde in 2005, net als in voorgaande jaren, de meeste toeristische overnachtingen. Er werden 17,7 miljoen overnachtingen in logiesaccommodaties in deze provincie gerealiseerd. Dat is een groei van 2,9 procent ten

5. Overnachtingen van gasten in Nederlandse logiesaccommodaties naar maand, 2005



Bron: CBS.

opzichte van 2004, maar dit aantal ligt nog wel onder het (top)niveau van 1999 (18,1 miljoen). De groei is hoger dan het gemiddelde van -0,1 procent. De goed vertegenwoordigde hotelsector en de concentratie van niet-Europese toeristen in deze provincie zijn hier de achterliggende factoren. Gelderland en Limburg zijn na Noord-Holland provincies met veel overnachtingen in accommodaties. Zij boekten in 2005 een toename met respectievelijk 6,6 en 0,9 procent. De aantallen overnachtingen kwamen daarmee uit op 9,7 en 9,8 miljoen nachten. Flevoland en Groningen sluiten de rij. Provincies met een gegroeid aantal overnachtingen zijn, naast Noord-Holland, Gelderland en Limburg: Flevoland, Noord-Brabant, en Utrecht.

Toeristen die de provincies Zeeland, Drenthe en Flevoland als bestemming kiezen, blijven gemiddeld nog steeds het langst met respectievelijk 5,2, 4,0 en 4,0 nachten. Een patroon dat met uitzondering van 2004 al sinds 2000 bestaat. Utrecht en Noord- en Zuid-Holland worden gemiddeld slechts kort bezocht, met tussen de 2,2 en 2,5 nachten (hier zal het aantal zakenreizigers zich ook doen gelden).

In Noord-Holland komt 63 procent van het totaal aantal overnachtingen op naam van de buitenlandse toeristen. Zuid-Holland en Zeeland boeken ook een groot deel buitenlandse overnachtingen. In de overige provincies zijn de Nederlanders met meer dan tweederde in de meerderheid. Vooral Drenthe, Overijssel en Gelderland moeten het van de Nederlandse vakantieganger hebben. Zij vertegenwoordigen circa 90 procent van het totaal aantal overnachtingen in deze provincies. Als wij de voorkeur voor provincies bezien naar de herkomst van de bezoekers, dan springt de

Staat 11
Overnachtingen van gasten in Nederlandse logiesaccommodaties naar provincie

	2001	2002	2003	2004	2005	2002	2003	2004	2005	2005
	%					1998=100				x mln
Groningen	2	1	2	1	1	101	117	107	103	1,1
Friesland	6	6	7	6	6	113	115	103	97	4,6
Drenthe	7	7	6	6	6	114	104	100	96	4,8
Overijssel	6	6	6	7	7	102	104	111	108	5,4
Flevoland	1	2	2	2	2	89	103	91	97	1,6
Gelderland	12	12	13	11	12	97	104	92	98	9,7
Utrecht	2	3	2	2	3	106	85	94	113	2,3
Noord-Holland	21	21	20	21	22	107	103	107	110	17,7
Zuid-Holland	10	10	9	9	9	121	107	107	105	7,4
Zeeland	9	9	10	10	9	110	123	120	109	7,6
Noord-Brabant	11	10	10	11	10	114	108	124	114	8,2
Limburg	13	13	12	12	12	102	98	96	97	9,8
Nederland	100	100	100	100	100	107	106	105	104	80,2

Bron: CBS.

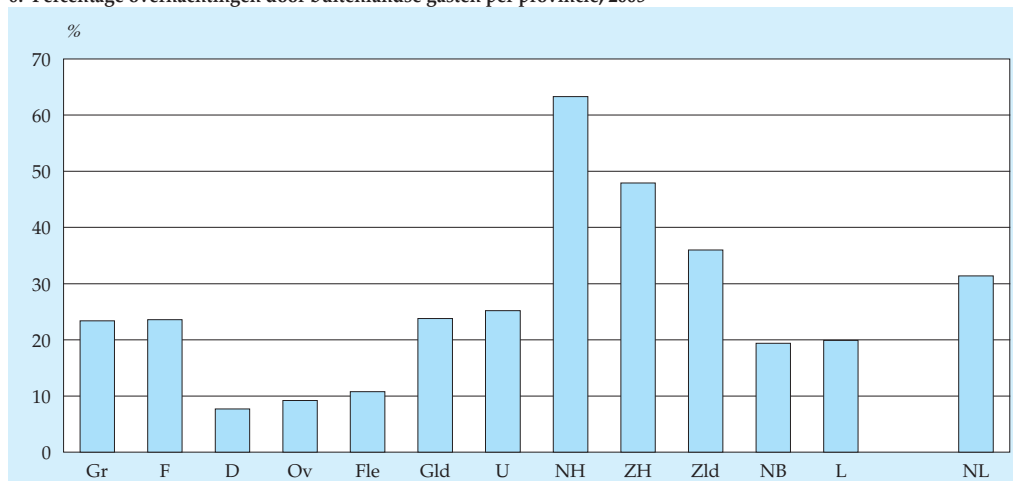
Staat 12
Gemiddeld aantal overnachtingen van gasten in één accommodatie naar provincie

	2001	2002	2003	2004	2005
Groningen	2,9	2,7	2,9	2,7	2,7
Friesland	3,9	4,1	4,0	3,9	3,8
Drenthe	4,2	4,4	4,2	4,1	4,0
Overijssel	3,5	3,5	3,4	3,4	3,3
Flevoland	4,4	4,5	4,1	3,8	4,1
Gelderland	3,6	3,6	3,5	3,4	3,5
Utrecht	2,4	2,5	2,3	2,2	2,4
Noord-Holland	2,4	2,5	2,5	2,4	2,3
Zuid-Holland	2,6	2,8	2,6	2,5	2,4
Zeeland	5,3	5,2	5,5	5,5	5,2
Noord-Brabant	3,5	3,5	3,5	3,5	3,3
Limburg	3,4	3,4	3,4	3,3	3,4
Nederland	3,2	3,3	3,3	3,2	3,1

Bron: CBS

voorkeur voor Zeeland en Friesland van de Duitsers in het oog (naast de meer gebruikelijke voorkeuren voor Noord- en Zuid-Holland en Limburg). De Belgische toeristen hebben een relatief sterke voorkeur voor Noord-Brabant en Zeeland (naast die voor Noord- en Zuid-Holland en Limburg). De Britten concentreren zich op Noord-Holland (62 procent van de overnachtingen vond daar plaats) en op Zuid-Holland (16 procent).

6. Percentage overnachtingen door buitenlandse gasten per provincie, 2005



Bron: CBS.

Staat 13 geeft de verdeling van het aantal overnachtingen naar toeristengebied weer. Net als voorgaande jaren staan de Noordzeebadplaatsen in 2005 met afstand bovenaan met 13,1 miljoen overnachtingen, 16 procent van het totaal aantal overnachtingen. Wel is hun aandeel iets afgenomen, omdat het aantal overnachtingen in dit toeristengebied daalde met 3,7 procent. De vier grote steden komen met 10,4 miljoen op de tweede plaats; hun relatieve aandeel is toegenomen.

Staat 13
Overnachtingen van gasten in Nederlandse logiesaccommodaties naar toeristengebied¹⁾

	2001	2002	2003	2004	2005	2002	2003	2004	2005	2005
	%					1998=100				x mln
Nederland	100	100	100	100	100	107	106	105	104	80,2
w.o.										
Waddeneilanden	7	7	7	7	6	107	104	100	92	4,9
Noordzeebadplaatsen	16	16	18	17	16	108	117	112	108	13,1
IJsselmeerkust	3	4	4	3	4	103	108	94	99	2,9
Deltagebied	3	3	3	3	3	105	125	124	122	2,7
Meren in Groningen, Friesland en Noord-West Overijssel	2	2	2	2	2	94	110	99	104	1,4
Utrechtse Heuvelrug en 't Gooi	2	2	2	2	2	103	89	93	120	1,7
Veluwe en Veluwerand	8	8	9	8	9	94	101	87	94	6,8
Achterhoek	2	2	2	2	2	112	104	110	111	1,9
Twente, Salland en Vechtstreek	6	6	6	7	6	102	104	111	106	5,0
Groningse, Friese en Drentse zandgronden	8	8	7	7	7	114	105	99	97	5,6
West- en Midden-Brabant	9	9	8	10	9	113	109	124	114	7,1
Oost-Brabant, Noord- en Midden-Limburg en Rijk van Nijmegen	10	9	9	9	9	110	101	105	106	7,5
Zuid-Limburg	5	5	5	5	5	92	95	87	84	3,8
Amsterdam, Rotterdam, Den Haag en Utrecht	12	13	11	12	13	119	102	108	114	10,4

¹⁾ Zie voor de afbakening van de toeristengebieden aanhangsel III (cartogram toeristengebieden).

Bron: CBS.

Gemiddeld verbleven de gasten in de logiesverstreckende bedrijven met 4,6 overnachtingen het langst op de Waddeneilanden. Ook de Groningse, Friese en Drentse zandgronden en het Deltagebied scoren hoog met ieder een gemiddelde van 4,2 respectievelijk 4,4 overnachtingen. Dit zijn typische vakantiegebieden. De grote steden vormen het contrast: met een gemiddelde van 1,8 overnachting zijn zij het domein van de zakenmensen en de (buitenlandse) toeristen die kort de stad bezoeken.

In de tabellen 10 tot en met 17 van hoofdstuk 3 wordt voor 2005 en per type accommodatie nader ingegaan op het aantal overnachtingen naar provincie en toeristengebied.

Staat 14
Gemiddeld aantal overnachtingen van gasten in één accommodatie naar toeristengebied¹⁾

	2001	2002	2003	2004	2005
Nederland	3,2	3,3	3,3	3,2	3,1
w.o.					
Waddeneilanden	4,9	5,1	5,1	5,0	4,6
Noordzeebadplaatsen	4,0	4,4	4,1	4,0	3,9
IJsselmeerkust	3,4	3,5	3,6	3,3	3,5
Deltagebied	4,0	4,3	4,4	4,1	4,4
Meren in Groningen, Friesland en Noord-West Overijssel	3,5	3,3	3,1	3,1	3,3
Utrechtse Heuvelrug en 't Gooi	2,9	3,0	2,8	2,5	2,9
Veluwe en Veluwerand	3,6	3,8	3,7	3,4	3,6
Achterhoek	3,6	3,6	3,4	3,8	3,9
Twente, Salland en Vechtstreek	3,5	3,6	3,5	3,4	3,3
Groningse, Friese en Drentse zandgronden	4,2	4,3	4,2	4,1	4,2
West- en Midden-Brabant	3,5	3,5	3,5	3,5	3,3
Oost-Brabant, Noord- en Midden-Limburg en Rijk van Nijmegen	4,0	4,0	3,9	3,9	3,8
Zuid-Limburg	2,7	2,7	2,8	2,6	2,5
Amsterdam, Rotterdam, Den Haag en Utrecht	2,0	2,1	2,0	1,9	1,8

¹⁾ Zie voor de afbakening van de toeristengebieden aanhangsel III (cartogram toeristengebieden).

Bron: CBS.

Nog niet eerder zoveel Belgen in ons land

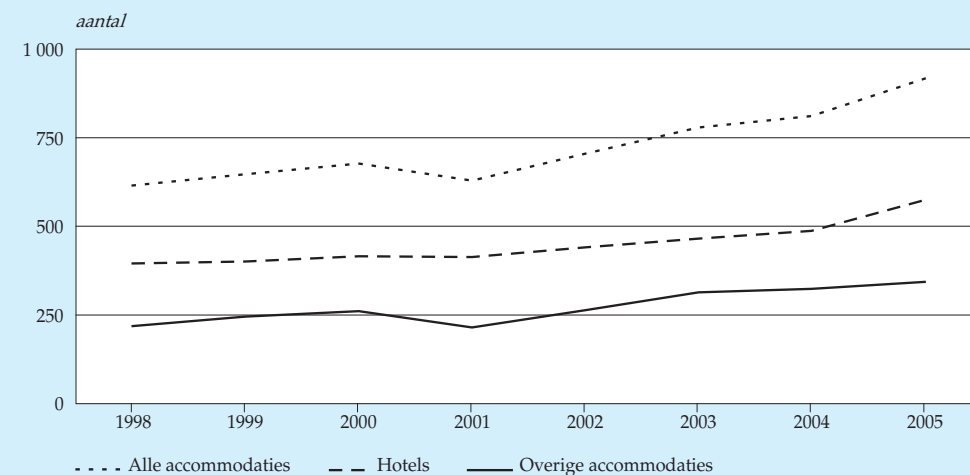
De statistiek logiesaccommodaties meet onder andere het aantal Belgen dat ons land jaarlijks bezoekt. In dit kader wordt de ontwikkeling van Belgische gasten en overnachtingen geschetst.

Nederland kent een toenemend aantal Belgische toeristen. In 2005 bezochten ruim 917 duizend Belgische toeristen Nederlandse logiesaccommodaties, dat aantal toeristen was 13 procent hoger dan in 2004. Een dergelijke toename heeft zich sinds 1998 niet voorgedaan.

De Belgen bezoeken in 2005 en de jaren ervoor vooral de grensprovincies, Zeeland, Noord-Brabant en Limburg en de provincies Noord-Holland en Zuid-Holland. Deze laatste twee provincies trekken verreweg de meeste Belgen: Zuid-Holland (16 procent) en Noord-Holland (21 procent). Op Groningen, Friesland en Drenthe na, vertonen alle provincies een toename in Belgische gasten. Belgen begeven zich het liefst aan de kust (20 procent), in bos en heide Zuid-Nederland (30%) en in overig Nederland, waaronder de vier grote steden (27 procent).

De Belgische toerist maakt vooral gebruik van de Nederlandse hotels (63 procent). In 2005 zien we een toename van 17 procent van het gebruik van hotels door Belgen. Zij verblijven al jaren vooral in drie, vier en vijf sterren hotels. Met name in dit type hotels heeft zich een enorme stijging van gasten voorgedaan ten opzichte van 2004. De drie, vier en vijf sterren hotels vertoonden een toename aan Belgische gasten van respectievelijk 16, 27, en 22%. Als bijzonderheid kan gemeld worden dat Rotterdam haar aantal Belgisch hotelgasten bijna zag verdubbelen ten opzichte van voorgaande jaren.

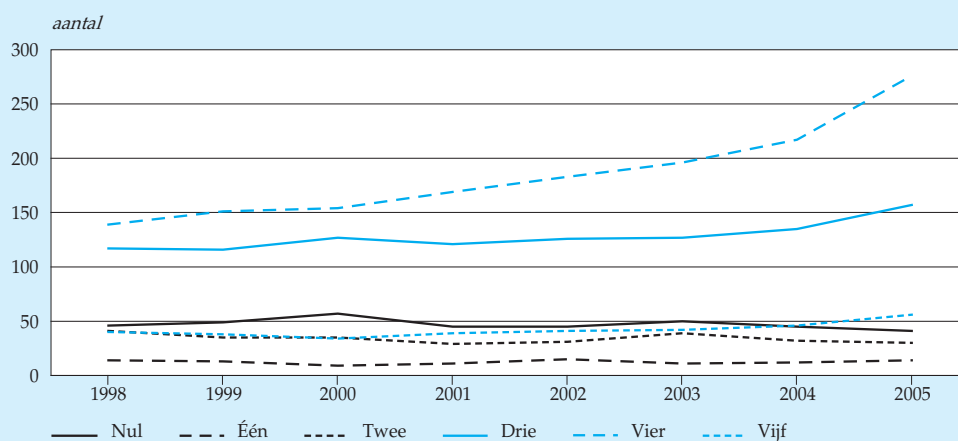
A. Belgische gasten in Nederlandse logiesaccommodaties



Bron: CBS.

Het aandeel Belgen dat in ons land de overige Nederlandse accommodaties gebruiken is 37 procent. De toename in het gebruik van deze accommodaties ten opzichte van 2004 is aanzienlijk lager dan bij de hotels en betreft 6 procent. Ook het aantal overnachtingen is toegenomen. Brachten de Belgen in 2004 nog 2 187 duizend overnachtingen door in Nederland, in 2005 waren dat er 2 392 duizend. Een toename dus van ruim 9 procent. Deze toename in het aantal overnachtingen wordt vooral veroorzaakt door een toename van het aantal hotelovernachtingen (17 procent). Deze toename ziet men vooral in de drie, vier en vijf sterren hotels. Daarmee lijkt de toename van het aantal Belgische gasten en overnachtingen, vooral veroorzaakt te worden door een toename van het aantal Belgen dat graag gebruik maakt van hotels in het hogere prijsklasse segment.

B. Belgische gasten in Nederlandse hotels naar sterklasse



Door herziening van de statistiek zijn de uitkomsten vanaf 1998 niet vergelijkbaar met eerdere jaren.
Bron: CBS.

Logiesvorm

In paragraaf 2.1 is aangegeven dat 63 procent van alle gasten in een hotel, pension of jeugdherberg overnacht. Gerekend naar het aantal overnachtingen blijkt dat met 29,5 miljoen overnachtingen slechts 37 procent van het totale aantal nachten is doorgebracht in deze groep accommodaties. Gasten in hotels en pensions kenmerken zich dan ook door een relatief kort verblijf van gemiddeld 1,8 nacht. De verblijfsduur op een kampeerterrein is het langst: in 2005 zijn er gemiddeld 6,4 nachten doorgebracht. Dit is constant ten opzichte van 2004 en redelijk vergelijkbaar met voorgaande jaren met uitzondering van 2003. De groepsverblijven zagen een stijging van de gemiddelde overnachtingduur.

Doorgaans wordt tweederde van de hotelovernachtingen doorgebracht in een drie- of viersterrenhotel; dit aandeel is de laatste jaren redelijk stabiel. In de vijfsterrenhotels komt 79 procent van de overnachtingen voor rekening van buitenlandse gasten. Ook in de hotels met één ster overnachtten relatief veel buitenlanders. In dat segment zorgen de buitenlandse toeristen 2005 voor 62 procent van het aantal overnachtingen.

De hotelsector als geheel boekte net als 2004 meer overnachtingen, de toename was 3,9 procent. De hotels met 1 sterren ondervonden als enige categorie een daling van het aantal overnachtingen; de overige categorieën deelden in de groei. De gemiddelde verblijfsduur per sterrenklasse wijzigt niet veel van jaar op jaar.

Staat 15
Overnachtingen van gasten in Nederlandse logiesaccommodaties naar type accommodatie

	2001	2002	2003	2004	2005	2001	2002	2003	2004	2005
	%					<i>x mln</i>				
<i>Totaal overnachtingen</i>										
Hotels, pensions en jeugdaccommodaties	35	35	33	35	37	28,6	28,5	27,2	28,4	29,5
Huisjescomplexen	35	34	33	32	31	27,9	28,2	26,8	25,9	24,5
Kampeertreinen	25	26	29	28	28	20,4	21,5	23,1	22,5	22,1
Groepsaccommodaties	5	5	5	5	5	3,6	4,2	4,1	4,1	4,1
Totaal	100	100	100	100	100	80,5	82,4	81,2	80,9	80,2
<i>Gemiddeld aantal overnachtingen per gast in één accommodatie</i>	<i>abs.</i>									
Hotels, pensions en jeugdaccommodaties	1,9	1,9	1,9	1,8	1,8					
Huisjescomplexen	5,0	5,2	5,1	5,0	5,0					
Kampeertreinen	6,1	6,2	5,8	6,4	6,4					
Groepsaccommodaties	2,9	3,2	3,0	2,8	2,9					
Totaal	3,2	3,3	3,3	3,2	3,1					

Bron: CBS.

Staat 16
Overnachtingen van gasten in Nederlandse hotels en pensions naar sterrenklasse, 2005

	Eenheid	Hotels naar sterrenklasse					Pensions en hotels zonder ster	Totaal
		5	4	3	2	1		
Totaal overnachtingen w.o.	<i>mln</i>	2,8	11,4	9,0	2,3	1,2	2,8	29,5
van gasten afkomstig uit het buitenland	%	78,5	46,1	46,7	52,0	62,3	55,4	51,3
Gemiddeld aantal overnachtingen per gast in één hotel/pension		1,6	1,7	1,9	2,1	2,1	2,1	1,8

Bron: CBS.

In de tabellen 18 en 19 van hoofdstuk 3 wordt voor het jaar 2005 nader ingegaan op de verdeling van de overnachtingen naar logiesvorm en land van woonplaats.

2.3 Aanbod en bezettingsgraad van Nederlandse logies-accommodaties

Aanbod

In 2005 stonden 6 590 logiesverstrekkende bedrijven (vestigingen) voor toeristische verhuur bij het CBS geregistreerd die voldeden aan de criteria voor toezending van de maandelijkse vragenlijst (zie Aanhangsel I). Niet alle accommodaties zijn echter het gehele jaar geopend. In figuur 7 is aangegeven hoeveel accommodaties er per maand geopend waren.

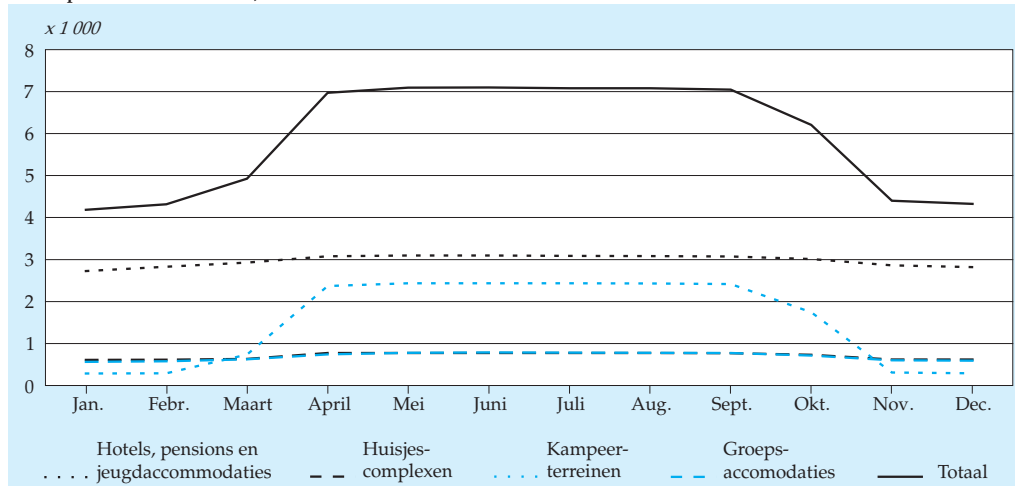
De maanden april tot en met september vormen qua aanbod duidelijk het hoogseizoen. Ook in oktober (met de herfstvakantie) zijn nog veel toeristische bedrijven geopend. In de maanden november tot en met maart zijn veel bedrijven gesloten, vooral kampeerterreinen. De kampeerterreinen die in de winter nog wel geopend zijn, zijn vooral 'gemengde' bedrijven, dat wil zeggen bedrijven die ook bungalows verhuren en daarom toch geopend zijn.

Staat 17
Overnachtingen van gasten in Nederlandse hotels en pensions naar sterrenklasse

	2001	2002	2003	2004	2005	2002	2003	2004	2005	2005
<i>Totaal overnachtingen</i>										
Hotels met sterren	%					1998=100				x mln
w.v.										
5 sterren	9	9	9	9	9	104	99	102	110	2,8
4 sterren	35	35	37	38	39	110	109	119	125	11,4
3 sterren	33	32	31	30	31	110	101	102	108	9,0
2 sterren	9	9	9	8	8	85	78	74	75	2,3
1 ster	4	5	4	5	4	107	90	110	97	1,2
Pensions en hotels zonder ster	10	9	10	10	9	81	82	83	84	2,8
Totaal	100	100	100	100	100	103	98	103	107	29,5
<i>Gemiddeld aantal overnachtingen per gast in één accommodatie</i>	abs.									
Hotels met sterren										
w.v.										
5 sterren	1,7	1,7	1,7	1,6	1,6					
4 sterren	1,8	1,8	1,8	1,7	1,7					
3 sterren	2,0	1,9	2,0	1,9	1,9					
2 sterren	2,2	2,3	2,2	2,1	2,1					
1 ster	2,2	2,2	2,2	2,1	2,1					
Pensions en hotels zonder ster	2,1	2,2	2,1	2,1	2,1					
Totaal	1,9	1,9	1,9	1,8	1,8					

Bron: CBS.

7. Geopende accommodaties, 2005

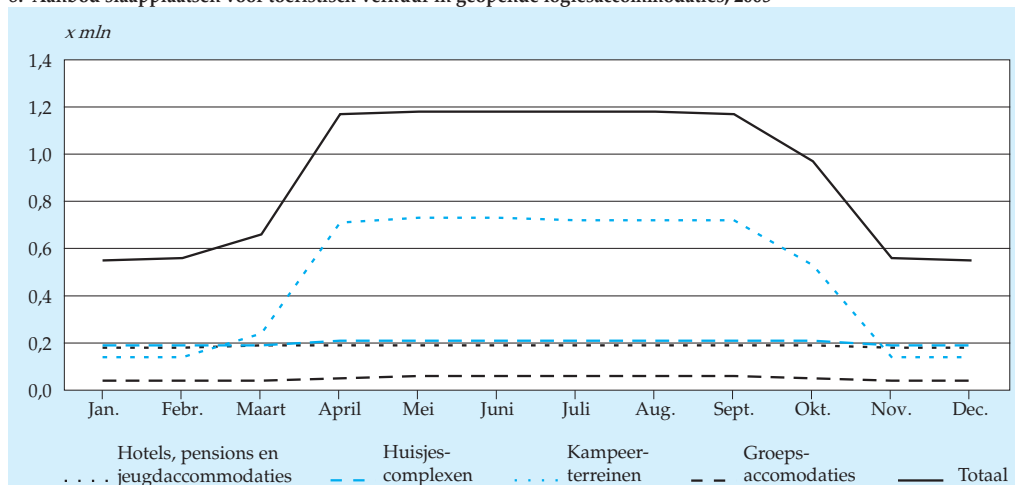


Bron: CBS.

Door de aanwezigheid van gemengde bedrijven tellen de onderscheiden soorten accommodaties niet op tot het totaal van 6 590 maar tot 7 160; een bedrijf met kampeerplaatsen en bungalows wordt bij beide logiesvormen meegeteld. Ook in figuur 7 is dit het geval. In figuur 8 wordt het aantal slaapplekken weergegeven dat per maand beschikbaar is voor toeristische verhuur. Hier tellen de onderscheiden logiesaccommodaties wel op tot het totaal, omdat per gemengd bedrijf een onderscheid kan worden gemaakt naar bijvoorbeeld slaapplekken in huisjes en kampeerslaapplekken (inclusief trekkershutten).

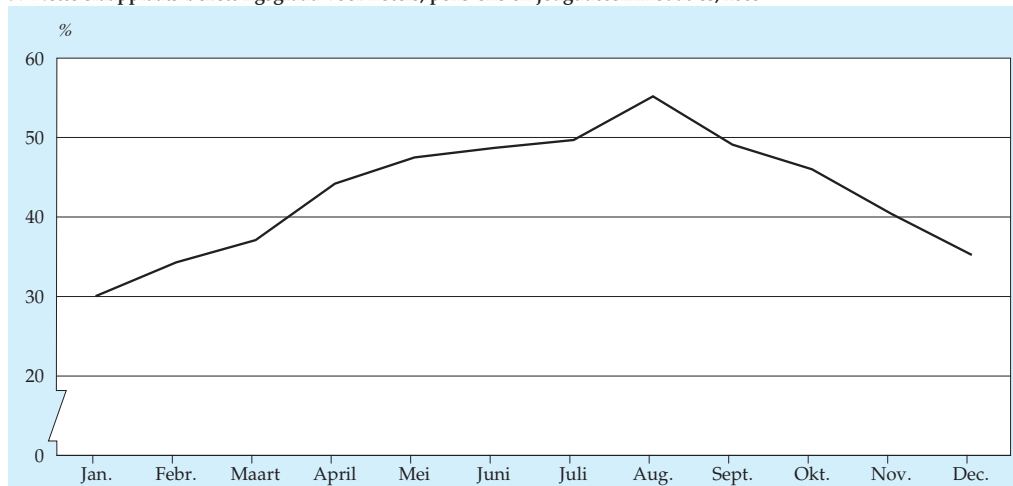
In de maanden april tot en met oktober heeft men in Nederland de keus uit bijna 1,2 miljoen slaapplekken. In de wintermaanden daalt dit tot rond de 500 duizend.

8. Aanbod slaapplekken voor toeristisch verhuur in geopende logiesaccommodaties, 2005



Bron: CBS.

9. Netto slaappleats-bezettingsgraad voor hotels, pensions en jeugdaccommodaties, 2005



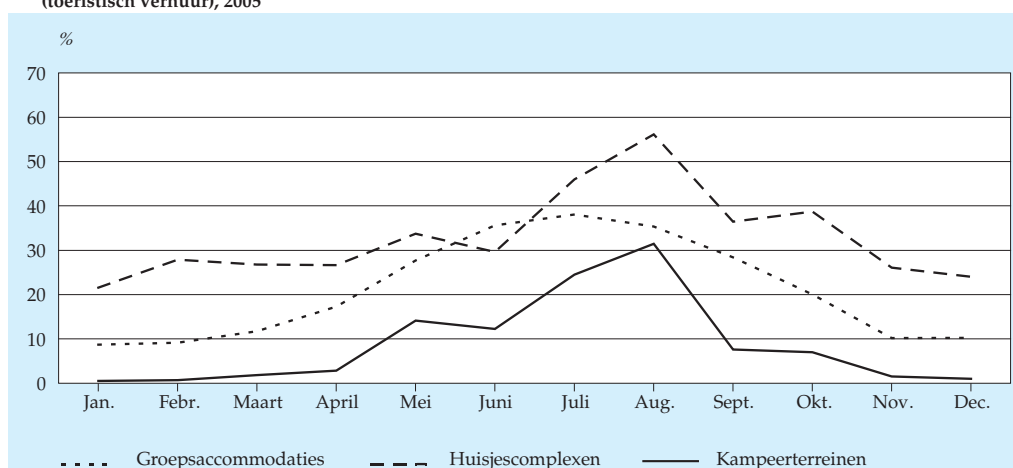
Bron: CBS.

In de tabellen 7 tot en met 9 van hoofdstuk 3 zijn, voor 2005 en per type accommodatie, de aantallen accommodaties en slaappleatsen per maand vermeld. In de tabellen 10 tot en met 17 zijn per provincies en per toeristengebied de aantallen accommodaties en slaappleatsen vermeld die in 2005 ten minste één maand geopend waren.

Bezettingsgraad

Per maand kan per logiesvorm een netto slaappleatsbezettingsgraad worden berekend. Het aantal overnachtingen in de maand wordt daartoe gedeeld door

10. Netto slaappleats-bezettingsgraad voor groepsaccommodaties, huisjescomplexen en kampeertreinen (toeristisch verhuur), 2005



Bron: CBS.

de totale capaciteit van de in die maand geopende accommodaties (zie ook Aanhangsel I). De capaciteit wordt berekend door het aantal slaapplekken te vermenigvuldigen met het aantal dagen van de maand. Een bruto bezettingsgraad is te berekenen door de capaciteit van alle bedrijven (geopend plus gesloten) als basis te gebruiken.

In figuren 9 en 10 zijn de netto bezettingsgraden per logiesvorm weergegeven. Huisjescomplexen kennen de hoogste gemiddelde bezettingsgraad. In de zomermaanden met de topmaand augustus ligt dit gemiddeld op ruim 56 procent. Dat is overigens wel beduidend minder dan in 2002 (toen 65 procent) en 2004 (toen 59 procent). De kampeertreinen en groepsaccommodaties kennen relatief lage bezettingsgraden. Hier past een kanttekening. Bij de berekening van het aantal slaapplekken op een kampeertrein wordt uitgegaan van vijf slaapplekken per standplaats. Zelfs als alle standplaatsen bezet zijn en per standplaats slechts twee personen kamperen, ligt de slaapplekbezettingsgraad pas op 40 procent.

Voor de groepsaccommodaties geldt iets dergelijks: een bedrijf kan flink vol zitten met groepen zonder dat alle bedden in het bedrijf bezet zijn. Bij de verhuur van bungalows zal dit verschijnsel zich in mindere mate voordoen omdat men toch meestal een huisje zoekt dat is afgestemd op het aantal personen.

Met behulp van de maandelijks bezettingsgraden kan ook een gemiddelde jaarbezettingsgraad worden berekend. In staat 18 zijn deze jaargemiddelden weergegeven. De gemiddelde bezetting van alle typen verblijfsrecreatieve accommodaties is in 2005 lager dan het jaar ervoor. De hotels laten na twee jaren van teruggang een toename van de bezettingsgraad in 2005 zien.

In de tabellen 1 tot en met 9 van hoofdstuk 3 worden voor het jaar 2005 en per type accommodatie de gemiddelde bezettingsgraden per kwartaal en per maand weergegeven. In de tabellen 10 tot en met 17 zijn de gemiddelde bezettingsgraden per jaar per provincie en per toeristengebied opgenomen.

Staat 18
Netto slaapplekbezettingsgraad

	2001	2002	2003	2004	2005
	%				
Hotels, pensions en jeugdaccommodaties	46,2	45,5	42,8	42,1	43,3
Huisjescomplexen	42,7	42,1	39,9	37,0	33,2
Kampeertreinen ¹⁾	11,9	12,5	13,7	13,2	12,8
Groepsaccommodaties	19,8	24,7	23,5	22,8	22,6

¹⁾ Toeristische standplaatsen en trekkershutten.

Bron: CBS.

3. Tabellen

3.1 Aanbod en gebruik van logiesaccommodaties naar kwartaal

Tabel 1
Accommodaties, slaappleatsen en gasten in logiesaccommodaties met toeristisch verhuur¹⁾ in Nederland, 2005

	1e kwartaal	2e kwartaal	3e kwartaal	4e kwartaal	Totaal
<i>absoluut</i>					
Geopende accommodaties ²⁾	4 476	7 056	7 070	4 978	
<i>x 1 000</i>					
Slaappleatsen in geopende accommodaties ²⁾	589	1 178	1 178	695	
Gasten uit					
Nederland	2 629	4 678	5 400	3 475	16 182
Buitenland	1 838	2 784	3 170	2 220	10 012
w.v.					
Duitsland	365	774	948	482	2 570
België	173	228	280	236	917
Groot-Brittannië	398	505	510	439	1 853
Frankrijk	102	151	152	122	527
Zwitserland	23	43	46	31	141
Italië	67	79	146	81	374
Spanje	58	68	128	69	322
Denemarken	25	42	50	31	148
Zweden	19	35	30	26	111
Overige landen Eurozone ³⁾	70	89	94	82	335
Overige landen in Europa	133	175	174	160	642
Amerika	248	355	352	268	1 222
Azië	119	184	193	148	644
Australië en Oceanië	17	31	34	22	105
Afrika	20	25	32	24	101
Totaal	4 466	7 462	8 570	5 696	26 194

¹⁾ Hotels en pensions, jeugd- en groepsaccommodaties, huisjescomplexen, kampeertreinen.
De gegevens in de tabel hebben uitsluitend betrekking op toeristisch verhuur.

Het aanbod en gebruik van vast verhuurde standplaatsen of huisjes is niet inbegrepen.

²⁾ Gemiddeld over de drie betrokken maanden.

³⁾ Finland, Ierland, Luxemburg, Oostenrijk, Portugal, Griekenland.

Bron: CBS.

Tabel 2
Overnachtingen in logiesaccommodaties met toeristisch verhuur¹⁾ in Nederland, 2005

	1e kwartaal	2e kwartaal	3e kwartaal	4e kwartaal	Totaal
	<i>x 1 000</i>				
<i>Overnachtingen van gasten uit</i>					
Nederland	6 603	15 023	24 241	9 084	54 951
Buitenland	3 898	6 655	9 616	5 041	25 210
w.v.					
Duitsland	1 124	2 628	4 604	1 687	10 044
België	392	573	847	581	2 392
Groot-Brittannië	734	999	1 113	817	3 663
Frankrijk	181	295	321	220	1 016
Zwitserland	40	88	116	59	304
Italië	143	164	367	164	838
Spanje	114	143	317	136	710
Denemarken	45	92	110	57	305
Zweden	34	64	56	42	195
Overige landen Eurozone ²⁾	134	187	220	161	703
Overige landen in Europa	253	359	397	323	1 332
Amerika	425	637	630	458	2 150
Azië	204	317	353	251	1 125
Australië en Oceanië	33	60	71	42	206
Afrika	42	49	93	43	227
Totaal	10 501	21 677	33 857	14 125	80 161

¹⁾ Hotels en pensions, jeugd- en groepsaccommodaties, huisjescomplexen, kampeerterreinen.
De gegevens in de tabel hebben uitsluitend betrekking op toeristisch verhuur.

Het aanbod en gebruik van vast verhuurde standplaatsen of huisjes is niet inbegrepen.

²⁾ Finland, Ierland, Luxemburg, Oostenrijk, Portugal, Griekenland.

Bron: CBS.

Tabel 3
Aanbod en gebruik van hotels, pensions en jeugdaccommodaties in Nederland, 2005

	Eenheid	1e kwartaal	2e kwartaal	3e kwartaal	4e kwartaal	Totaal
Geopende accommodaties ¹⁾		2 829	3 093	3 085	2 901	
Slaapplaatsen in geopende accommodaties ¹⁾	1 000	183	190	190	184	
<i>Gasten uit</i>						
Nederland	1 000	1 610	2 203	2 311	2 177	8 301
Buitenland	1 000	1 632	2 247	2 309	1 893	8 081
Totaal	1 000	3 243	4 449	4 620	4 069	16 382
<i>Overnachtingen van gasten uit</i>						
Nederland	1 000	2 622	3 854	4 377	3 522	14 375
Buitenland	1 000	2 943	4 245	4 588	3 368	15 143
Totaal	1 000	5 565	8 099	8 965	6 890	29 518
Slaapplaats-bezettingsgraad	%	33,9	46,8	51,3	40,7	43,3

¹⁾ Gemiddeld over de drie betrokken maanden.

Bron: CBS.

Tabel 4
Aanbod en gebruik van groepsaccommodaties in Nederland, 2005

	Eenheid	1e kwartaal	2e kwartaal	3e kwartaal	4e kwartaal	Totaal
Geopende accommodaties ¹⁾		589	771	781	636	
Slaapplaatsen in geopende accommodaties ¹⁾	1 000	41	56	56	44	
<i>Gasten uit</i>						
Nederland	1 000	143	505	435	215	1 298
Buitenland	1 000	9	34	47	14	104
Totaal	1 000	152	539	482	229	1 402
<i>Overnachtingen van gasten uit</i>						
Nederland	1 000	337	1 254	1 387	511	3 489
Buitenland	1 000	32	114	367	55	568
Totaal	1 000	369	1 368	1 754	566	4 057
Slaapplaats-bezettingsgraad	%	10,0	27,1	34,0	14,0	22,6

¹⁾ Gemiddeld over de drie betrokken maanden.

Bron: CBS.

Tabel 5
Aanbod en gebruik van huisjescomplexen met toeristisch verhuur in Nederland, 2005

	Eenheid	1e kwartaal	2e kwartaal	3e kwartaal	4e kwartaal	Totaal
Geopende accommodaties ¹⁾		620	775	774	658	
Slaapplaatsen voor toeristisch verhuur in geopende accommodaties ¹⁾	1 000	192	210	210	197	
<i>Gasten uit</i>						
Nederland	1 000	847	989	1 081	965	3 882
Buitenland	1 000	176	263	351	264	1 055
Totaal	1 000	1 023	1 253	1 433	1 229	4 937
<i>Overnachtingen van gasten uit</i>						
Nederland	1 000	3 528	4 456	6 600	4 127	18 711
Buitenland	1 000	854	1 284	2 328	1 291	5 757
Totaal	1 000	4 382	5 740	8 928	5 418	24 468
Slaapplaats-bezettingsgraad	%	25,4	30,0	46,3	29,9	33,2

¹⁾ Gemiddeld over de drie betrokken maanden.

N.B. De gegevens in de tabel hebben uitsluitend betrekking op toeristisch verhuur.
Het aanbod en gebruik van vast verhuurde huisjes is niet inbegrepen.

Bron: CBS.

Tabel 6
Aanbod en gebruik van kampeerterreinen met toeristisch verhuur van standplaatsen en/of trekkershutten in Nederland, 2005

	Eenheid	1e kwartaal	2e kwartaal	3e kwartaal	4e kwartaal	Totaal
Geopende accommodaties ¹⁾		437	2 417	2 431	782	
Slaapplaatsen in geopende accommodaties ¹⁾	1 000	173	723	723	270	
<i>Gasten uit</i>						
Nederland	1 000	28	981	1 573	118	2 701
Buitenland	1 000	20	240	462	50	772
Totaal	1 000	48	1 221	2 035	168	3 473
<i>Overnachtingen van gasten uit</i>						
Nederland	1 000	117	5 459	11 876	924	18 375
Buitenland	1 000	69	1 012	2 333	327	3 741
Totaal	1 000	185	6 471	14 210	1 251	22 117
Slaapplaats-bezettingsgraad	%	1,2	9,8	21,4	5,0	12,8

¹⁾ Gemiddeld over de drie betrokken maanden.

N.B. De gegevens in de tabel hebben uitsluitend betrekking op toeristisch verhuur.
Het aanbod en gebruik van vast verhuurde standplaatsen is niet inbegrepen.

Bron: CBS.

3.2 Aanbod en gebruik van logiesaccommodaties naar maand

Tabel 7
Aanbod en gebruik van logiesaccommodaties met toeristisch verhuur¹⁾ in Nederland, 2005

	Januari	Februari	Maart	April	Mei	Juni	Juli
<i>absoluut</i>							
Geopende accommodaties ²⁾	4 186	4 314	4 927	6 972	7 095	7 102	7 083
<i>x 1 000</i>							
Slaapplaatsen in geopende accommodaties	547	556	663	1 167	1 184	1 184	1 181
<i>Gasten uit</i>							
Nederland	800	871	958	1 176	1 851	1 651	1 769
Buitenland	535	575	727	902	973	910	1 081
w.v.							
Duitsland	97	98	170	217	310	247	327
België	49	67	57	93	73	62	103
Groot-Brittannië	109	132	156	170	166	169	172
Frankrijk	31	35	36	57	51	42	51
Zwitserland	6	6	10	15	15	13	18
Italië	26	17	24	27	24	28	33
Spanje	17	15	26	21	22	25	37
Denemarken	6	7	11	15	16	11	22
Zweden	5	6	8	14	12	10	11
Overige landen Eurozone ³⁾	22	22	26	29	32	28	31
Overige landen in Europa	42	44	47	59	60	55	61
Amerika	75	74	99	108	116	131	124
Azië	38	38	43	62	58	63	68
Australië en Oceanië	6	5	6	8	10	14	11
Afrika	6	7	8	7	7	11	14
Totaal	1 335	1 446	1 686	2 078	2 823	2 561	2 850
<i>Overnachtingen van gasten uit</i>							
Nederland	1 973	2 235	2 396	2 972	6 336	5 714	8 662
Buitenland	1 102	1 147	1 649	2 105	2 337	2 213	3 426
w.v.							
Duitsland	291	260	574	691	1 025	912	1 681
België	115	153	124	265	159	149	339
Groot-Brittannië	190	236	308	341	325	332	365
Frankrijk	51	66	63	117	101	77	108
Zwitserland	11	11	18	31	32	26	51
Italië	62	33	48	57	50	57	83
Spanje	31	31	53	41	45	57	91
Denemarken	11	13	22	34	36	23	52
Zweden	8	10	16	26	20	18	22
Overige landen Eurozone ³⁾	40	43	51	59	69	59	71
Overige landen in Europa	82	80	91	116	128	115	139
Amerika	125	126	174	193	213	230	225
Azië	64	63	77	104	102	110	122
Australië en Oceanië	13	10	11	15	18	26	21
Afrika	11	12	20	15	13	21	56
Totaal	3 075	3 382	4 045	5 076	8 673	7 928	12 088

Tabel 7 (slot)
Aanbod en gebruik van logiesaccommodaties met toeristisch verhuur¹⁾ in Nederland, 2005

	Augustus	September	Oktober	November	December	Totaal
	<i>absoluut</i>					
Geopende accommodaties ²⁾	7 080	7 047	6 209	4 400	4 325	
	<i>x 1 000</i>					
Slaapplaatsen in geopende accommodaties	1 179	1 175	974	558	553	
	<i>Gasten uit</i>					
Nederland	2 070	1 561	1 419	1 078	979	16 182
Buitenland	1 171	918	904	739	577	10 012
w.v.						
Duitsland	370	252	268	121	94	2 570
België	108	69	77	99	60	917
Groot-Brittannië	174	165	167	152	120	1 853
Frankrijk	57	44	44	41	37	527
Zwitserland	16	12	13	9	9	141
Italië	86	28	24	26	31	374
Spanje	62	29	24	21	24	322
Denemarken	12	15	14	11	6	148
Zweden	10	10	12	9	5	111
Overige landen Eurozone ³⁾	33	30	31	29	22	335
Overige landen in Europa	51	63	57	59	44	642
Amerika	110	117	103	95	70	1 222
Azië	62	62	52	53	42	644
Australië en Oceanië	11	13	10	7	5	105
Afrika	9	9	9	8	6	101
Totaal	3 241	2 479	2 323	1 817	1 556	26 194
	<i>Overnachtingen van gasten uit</i>					
Nederland	10 685	4 894	4 262	2 393	2 429	54 951
Buitenland	3 884	2 306	2 348	1 526	1 167	25 210
w.v.						
Duitsland	1 922	1 001	1 094	338	255	10 044
België	355	153	189	258	134	2 392
Groot-Brittannië	426	322	343	262	212	3 663
Frankrijk	124	89	83	69	67	1 016
Zwitserland	40	25	29	15	15	304
Italië	228	57	47	52	65	838
Spanje	166	60	46	40	49	710
Denemarken	28	30	27	19	11	305
Zweden	17	17	19	14	9	195
Overige landen Eurozone ³⁾	87	63	61	56	45	703
Overige landen in Europa	130	128	114	115	94	1 332
Amerika	201	205	174	163	121	2 150
Azië	119	111	87	94	71	1 125
Australië en Oceanië	24	26	19	14	10	206
Afrika	18	19	16	16	11	227
Totaal	14 569	7 200	6 610	3 919	3 596	80 161

¹⁾ Hotels en pensions, jeugd-en groepsaccommodaties, huisjescomplexen, kampeerterreinen.
De gegevens in de tabel hebben uitsluitend betrekking op toeristisch verhuur.

Het aanbod en gebruik van vast verhuurde standplaatsen of huisjes is niet inbegrepen.

²⁾ Accommodaties die gedurende de betreffende maand tenminste een dag geopend waren.

³⁾ Finland, Ierland, Luxemburg, Oostenrijk, Portugal, Griekenland.

Bron: CBS.

Tabel 8
Aanbod en gebruik van hotels, pensions en jeugdaccommodaties in Nederland, 2005

	Eenheid	Januari	Februari	Maart	April	Mei	Juni	Juli
Geopende accommodaties ¹⁾		2 728	2 831	2 929	3 081	3 098	3 101	3 089
Slaapplaatsen in geopende accommodaties	1 000	179	183	186	190	190	190	190
<i>Gasten uit</i>								
Nederland	1 000	509	512	589	680	752	771	718
Buitenland	1 000	489	515	628	744	754	749	761
Totaal	1 000	998	1 027	1 217	1 424	1 506	1 520	1 480
<i>Overnachtingen van gasten uit</i>								
Nederland	1 000	807	848	967	1 115	1 352	1 387	1 412
Buitenland	1 000	863	905	1 174	1 400	1 451	1 394	1 514
Totaal	1 000	1 670	1 753	2 141	2 515	2 803	2 781	2 926
Slaapplaats-bezettingsgraad	%	30,1	34,3	37,1	44,2	47,5	48,7	49,7
		Augustus	September	Oktober	November	December	Totaal	
Geopende accommodaties ¹⁾		3 088	3 077	3 013	2 866	2 824		
Slaapplaatsen in geopende accommodaties	1 000	190	190	188	183	182		
<i>Gasten uit</i>								
Nederland	1 000	792	801	799	719	658	8 301	
Buitenland	1 000	802	746	719	644	530	8 081	
Totaal	1 000	1 594	1 547	1 518	1 363	1 188	16 382	
<i>Overnachtingen van gasten uit</i>								
Nederland	1 000	1 567	1 399	1 371	1 099	1 052	14 375	
Buitenland	1 000	1 680	1 393	1 306	1 123	939	15 143	
Totaal	1 000	3 248	2 792	2 676	2 222	1 992	29 518	
Slaapplaats-bezettingsgraad	%	55,2	49,1	46,0	40,4	35,3	43,3	

¹⁾ Accommodaties die gedurende de betreffende maand tenminste een dag geopend waren.

Bron: CBS.

Tabel 9
Aanbod en gebruik van verblijfsrecreatie-accommodaties met toeristisch verhuur¹⁾ in Nederland, 2005

	Eenheid	Januari	Februari	Maart	April	Mei	Juni	Juli
Geopende accommodaties ²⁾		1 458	1 483	1 998	3 891	3 997	4 001	3 994
Slaapplaatsen in geopende accommodaties	1 000	368	373	477	977	994	993	991
<i>Gasten uit</i>								
Nederland	1 000	290	359	369	496	1 099	881	1 050
Buitenland	1 000	46	60	99	158	219	161	320
Totaal	1 000	336	419	468	654	1 318	1 041	1 370
<i>Overnachtingen van gasten uit</i>								
Nederland	1 000	1 166	1 387	1 429	1 856	4 984	4 328	7 250
Buitenland	1 000	239	242	475	705	886	819	1 912
Totaal	1 000	1 405	1 628	1 903	2 561	5 870	5 147	9 162
		Augustus	September	Oktober	November	December	Totaal	
Geopende accommodaties ²⁾		3 992	3 970	3 196	1 534	1 501		
Slaapplaatsen in geopende accommodaties	1 000	990	985	787	375	371		
<i>Gasten uit</i>								
Nederland	1 000	1 278	760	619	359	321	7 881	
Buitenland	1 000	369	172	185	95	47	1 931	
Totaal	1 000	1 647	933	805	454	368	9 812	
<i>Overnachtingen van gasten uit</i>								
Nederland	1 000	9 118	3 495	2 892	1 294	1 376	40 575	
Buitenland	1 000	2 204	913	1 042	403	228	10 067	
Totaal	1 000	11 322	4 408	3 934	1 697	1 604	50 642	

¹⁾ Groepsaccommodaties, huisjescomplexen, kampeerterreinen (en combinaties van deze logiesvormen).

²⁾ Accommodaties die gedurende betreffende maand tenminste een dag geopend waren.

N.B. De gegevens in de tabel hebben uitsluitend betrekking op toeristisch verhuur.
Het aanbod en gebruik van vast verhuurde standplaatsen of huisjes is niet inbegrepen.

Bron: CBS.

3.3 Aanbod en gebruik van logiesaccommodaties naar provincie

Tabel 10
Aanbod en gebruik van logiesaccommodaties met toeristisch verhuur¹⁾ in Nederland naar provincie, 2005

	Groningen	Fries-land	Drenthe	Overijssel	Gelder-land	Flevoland	Utrecht
<i>absoluut</i>							
Accommodaties	217	681	513	675	1 032	85	191
<i>x 1 000</i>							
Slaapplaatsen	28	91	98	114	170	28	35
<i>Gasten uit</i>							
Nederland	313	948	1 079	1 423	2 365	294	669
Buitenland	108	247	120	229	361	88	311
w.v.							
Duitsland	51	173	62	94	135	52	64
België	7	23	12	35	60	17	39
Groot-Brittannië	10	9	18	25	49	6	57
Frankrijk	3	4	2	9	15	4	25
Zwitserland	1	3	1	4	5	1	7
Italië	4	4	2	4	9	1	13
Spanje	3	2	1	3	7	1	9
Denemarken	5	4	2	7	7	1	6
Zweden	3	2	2	6	5	1	4
Overige landen Eurozone ²⁾	2	4	2	5	10	1	10
Overige landen in Europa	8	8	5	14	21	3	25
Amerika	5	6	6	12	19	1	30
Azië	4	3	3	7	14	1	14
Australië en Oceanië	1	1	0	1	2	0	2
Afrika	1	1	1	1	2	0	5
Totaal	421	1 195	1 200	1 652	2 726	382	980
<i>Overnachtingen van gasten uit</i>							
Nederland	880	3 483	4 419	4 906	8 623	1 205	1 735
Buitenland	269	1 073	369	499	1 039	376	585
w.v.							
Duitsland	159	895	240	264	488	236	129
België	15	73	35	70	143	64	59
Groot-Brittannië	20	17	34	35	119	30	100
Frankrijk	5	7	4	15	33	14	45
Zwitserland	3	8	3	9	12	2	11
Italië	8	7	3	10	17	1	25
Spanje	5	4	2	5	14	1	17
Denemarken	8	8	6	12	17	3	11
Zweden	6	4	4	8	10	1	7
Overige landen Eurozone ²⁾	5	8	4	8	25	6	21
Overige landen in Europa	16	18	13	23	54	9	53
Amerika	11	13	12	18	44	3	55
Azië	6	6	6	17	33	2	32
Australië en Oceanië	1	3	1	2	5	0	7
Afrika	1	3	2	4	23	1	13
Totaal	1 149	4 556	4 788	5 405	9 662	1 581	2 320

Tabel 10 (slot)
Aanbod en gebruik van logiesaccommodaties met toeristisch verhuur¹⁾ in Nederland naar provincie, 2005

	Noord- Holland	Zuid- Holland	Zeeland	Noord- Brabant	Limburg	Nederland
<i>absoluut</i>						
Accommodaties	1 035	549	622	789	771	7 160
<i>x 1 000</i>						
Slaapplaatsen	162	83	119	137	126	1 190
<i>Gasten uit</i>						
Nederland	2 335	1 667	942	1 883	2 264	16 182
Buitenland	5 338	1 414	518	615	662	10 012
<i>w.v.</i>						
Duitsland	762	389	362	147	277	2 570
België	191	147	113	136	139	917
Groot-Brittannië	1 244	248	7	98	81	1 853
Frankrijk	294	86	8	41	34	527
Zwitserland	83	19	2	9	7	141
Italië	275	34	2	16	11	374
Spanje	249	30	1	10	7	322
Denemarken	79	19	1	10	7	148
Zweden	60	16	1	7	4	111
Overige landen Eurozone ²⁾	227	37	6	17	14	335
Overige landen in Europa	366	121	6	38	28	642
Amerika	942	117	8	41	36	1 222
Azië	423	122	0	41	13	644
Australië en Oceanië	79	11	0	4	2	105
Afrika	65	18	3	2	2	101
Totaal	7 674	3 081	1 460	2 499	2 925	26 194
<i>Overnachtingen van gasten uit</i>						
Nederland	6 475	3 870	4 853	6 637	7 866	54 951
Buitenland	11 180	3 554	2 725	1 593	1 949	25 210
<i>w.v.</i>						
Duitsland	2 652	1 309	2 205	451	1 015	10 044
België	359	350	387	417	419	2 392
Groot-Brittannië	2 258	602	22	234	192	3 663
Frankrijk	562	165	18	84	65	1 016
Zwitserland	173	41	11	17	13	304
Italië	644	64	4	32	23	838
Spanje	563	60	3	20	16	710
Denemarken	159	44	2	20	14	305
Zweden	103	32	1	12	7	195
Overige landen Eurozone ²⁾	453	84	24	36	28	703
Overige landen in Europa	721	266	15	89	56	1 332
Amerika	1 581	244	15	85	69	2 150
Azië	695	225	1	80	22	1 125
Australië en Oceanië	148	25	0	10	4	206
Afrika	109	44	17	5	6	227
Totaal	17 654	7 424	7 577	8 229	9 815	80 161

¹⁾ Hotels en pensions, jeugd- en groepsaccommodaties, huisjescomplexen, kampeerterreinen.
De gegevens in de tabel hebben uitsluitend betrekking op toeristisch verhuur.

Het aanbod en gebruik van vast verhuurde standplaatsen of huisjes is niet inbegrepen.

²⁾ Finland, Ierland, Luxemburg, Oostenrijk, Portugal, Griekenland.

Bron: CBS.

Tabel 11
Aanbod en gebruik van hotels, pensions en jeugdaccommodaties in Nederland naar provincie, 2005

	Eenheid	Gro- ningen	Fries- land	Drenthe	Over- ijssel	Gelder- land	Flevo- land	Utrecht
Accommodaties		105	250	162	198	326	15	98
Slaapplaatsen	1 000	4	10	5	9	17	1	9
<i>Gasten uit</i>								
Nederland	1 000	199	504	312	542	1 083	36	480
Buitenland	1 000	79	99	63	157	248	17	301
Totaal	1 000	278	603	375	699	1 330	53	781
<i>Overnachtingen van gasten uit</i>								
Nederland	1 000	300	1 093	566	1 018	1 836	64	710
Buitenland	1 000	142	238	106	252	483	32	518
Totaal	1 000	442	1 331	672	1 270	2 319	96	1 229
Slaapplaats-bezettingsgraad	%	29,0	37,6	34,9	39,0	39,3	25,1	37,1
		Noord- Holland	Zuid- Holland	Zeeland	Noord- Brabant	Limburg	Nederland	
Accommodaties		707	354	232	277	411	3 135	
Slaapplaatsen	1 000	63	28	9	16	20	192	
<i>Gasten uit</i>								
Nederland	1 000	1 706	1 269	367	772	1 031	8 301	
Buitenland	1 000	4 943	1 140	199	466	370	8 081	
Totaal	1 000	6 649	2 408	566	1 238	1 401	16 382	
<i>Overnachtingen van gasten uit</i>								
Nederland	1 000	2 835	2 077	754	1 254	1 869	14 375	
Buitenland	1 000	9 010	2 267	533	908	654	15 143	
Totaal	1 000	11 845	4 344	1 288	2 161	2 523	29 518	
Slaapplaats-bezettingsgraad	%	53,0	43,2	40,0	37,2	36,7	43,3	

Bron: CBS.

Tabel 12
Aanbod en gebruik van groepsaccommodaties in Nederland naar provincie, 2005

	Eenheid	Gro- ningen	Fries- land	Drenthe	Over- ijssel	Gelder- land	Flevo- land	Utrecht
Accommodaties		18	149	78	79	111	12	16
Slaapplaatsen	1 000	1	10	5	6	8	1	2
<i>Gasten uit</i>								
Nederland	1 000	20	147	124	118	204	19	79
Buitenland	1 000	1	40	4	13	4	1	0
Totaal	1 000	20	188	127	130	208	20	80
<i>Overnachtingen van gasten uit</i>								
Nederland	1 000	58	475	283	336	576	49	169
Buitenland	1 000	5	273	17	44	24	7	3
Totaal	1 000	64	748	300	380	600	56	172
Slaapplaats-bezettingsgraad	%	19,5	25,0	16,8	22,9	22,1	16,8	30,5
			Noord- Holland	Zuid- Holland	Zeeland	Noord- Brabant	Limburg	Nederland
Accommodaties		46	26	30	161	70	796	
Slaapplaatsen	1 000	3	2	2	12	5	57	
<i>Gasten uit</i>								
Nederland	1 000	54	45	44	313	131	1 298	
Buitenland	1 000	3	9	11	11	7	104	
Totaal	1 000	57	54	55	325	138	1 402	
<i>Overnachtingen van gasten uit</i>								
Nederland	1 000	165	116	134	815	313	3 489	
Buitenland	1 000	22	28	56	62	26	568	
Totaal	1 000	186	144	190	878	339	4 057	
Slaapplaats-bezettingsgraad	%	21,4	29,4	31,2	22,5	19,8	22,6	

Bron: CBS.

Tabel 13
Aanbod en gebruik van huisjescomplexen met toeristische verhuur in Nederland naar provincie, 2005

	Eenheid	Gro- ningen	Fries- land	Drenthe	Over- ijssel	Gelder- land	Flevo- land	Utrecht	
Accommodaties		13	82	61	77	143	10	18	
Slaapplaatsen	1 000	4	15	21	19	30	5	2	
<i>Gasten uit</i>									
Nederland	1 000	35	114	423	390	642	180	35	
Buitenland	1 000	10	52	51	39	52	53	4	
Totaal	1 000	45	166	474	428	694	232	39	
<i>Overnachtingen van gasten uit</i>									
Nederland	1 000	202	647	2 036	1 476	3 194	733	255	
Buitenland	1 000	68	334	234	149	272	254	40	
Totaal	1 000	270	980	2 270	1 625	3 465	987	295	
Slaapplaats-bezettingsgraad	%	23,2	18,9	30,1	26,6	32,4	53,0	37,5	
				Noord- Holland	Zuid- Holland	Zeeland	Noord- Brabant	Limburg	Nederland
Accommodaties		109	36	68	61	105	783		
Slaapplaatsen	1 000	22	13	22	26	32	212		
<i>Gasten uit</i>									
Nederland	1 000	294	208	248	488	826	3 882		
Buitenland	1 000	148	146	134	118	249	1 055		
Totaal	1 000	442	353	382	606	1 075	4 937		
<i>Overnachtingen van gasten uit</i>									
Nederland	1 000	1 523	998	1 473	2 348	3 827	18 711		
Buitenland	1 000	1 048	761	959	542	1 097	5 757		
Totaal	1 000	2 571	1 759	2 432	2 889	4 924	24 468		
Slaapplaats-bezettingsgraad	%	33,7	38,2	31,1	32,0	43,4	33,2		

Bron: CBS.

Tabel 14
Aanbod en gebruik van kampeeterreinen met toeristische verhuur in Nederland naar provincie, 2005

	Eenheid	Gro- ningen	Fries- land	Drenthe	Over- ijssel	Gelder- land	Flevo- land	Utrecht
Accommodaties		81	200	212	321	452	48	59
Slaapplaatsen	1 000	19	56	66	79	114	20	21
<i>Gasten uit</i>								
Nederland	1 000	59	183	220	374	435	60	74
Buitenland	1 000	19	55	3	20	58	18	5
Totaal	1 000	78	238	223	394	494	77	79
<i>Overnachtingen van gasten uit</i>								
Nederland	1 000	319	1 269	1 534	2 075	3 017	359	601
Buitenland	1 000	54	228	12	55	261	82	23
Totaal	1 000	373	1 497	1 546	2 130	3 278	441	624
Slaapplaats-bezettingsgraad	%	9,0	12,2	9,8	12,8	11,8	9,1	11,3
			Noord- Holland	Zuid- Holland	Zeeland	Noord- Brabant	Limburg	Nederland
Accommodaties		173	133	292	290	185	2 446	
Slaapplaatsen	1 000	74	40	86	83	69	728	
<i>Gasten uit</i>								
Nederland	1 000	281	146	283	310	275	2 701	
Buitenland	1 000	244	119	174	20	36	772	
Totaal	1 000	525	266	457	331	311	3 473	
<i>Overnachtingen van gasten uit</i>								
Nederland	1 000	1 952	679	2 491	2 220	1 857	18 375	
Buitenland	1 000	1 100	498	1 177	81	171	3 741	
Totaal	1 000	3 052	1 177	3 668	2 302	2 028	22 117	
Slaapplaats-bezettingsgraad	%	18,2	11,7	16,9	11,8	11,8	12,8	

Bron: CBS.

3.4 Aanbod en gebruik van logiesaccommodaties naar toeristengebied

Tabel 15
Aanbod en gebruik van logiesaccommodaties met toeristisch verhuur¹⁾ in Nederland naar toeristengebied, 2005

	Wadden- eilanden	Noordzee- bad- plaatsen	IJssel- meer- kust	Delta- gebied	Meren in Groningen, Friesland en NW- Overijssel	Hollands- Utrechtse meren
	<i>absoluut</i>					
Accommodaties	399	951	288	263	340	73
	<i>x 1 000</i>					
Slaapplaatsen	65	181	55	44	43	7
	<i>Gasten uit</i>					
Nederland	881	2 158	579	401	335	89
Buitenland	183	1 220	263	226	95	58
w.v.						
Duitsland	152	766	141	114	64	16
België	20	165	29	48	8	6
Groot-Brittannië	1	86	19	17	5	6
Frankrijk	1	27	11	9	3	7
Zwitserland	2	8	3	2	1	2
Italië	1	10	6	3	1	3
Spanje	0	6	4	2	1	2
Denemarken	0	7	7	2	2	1
Zweden	0	5	7	2	1	1
Overige landen Eurozone ²⁾	1	19	5	5	1	2
Overige landen in Europa	1	41	12	9	4	5
Amerika	1	24	8	11	3	3
Azië	1	47	6	2	2	2
Australië en Oceanië	1	2	4	0	0	1
Afrika	0	7	1	1	1	1
Totaal	1 064	3 378	842	627	430	147
	<i>Overnachtingen van gasten uit</i>					
Nederland	3 681	8 138	1 988	1 768	1 112	183
Buitenland	1 219	4 968	950	975	288	108
w.v.						
Duitsland	1 110	3 704	620	661	226	32
België	81	534	92	151	19	10
Groot-Brittannië	4	252	59	47	7	11
Frankrijk	2	63	31	18	5	13
Zwitserland	7	27	6	8	2	3
Italië	2	22	14	6	2	7
Spanje	0	14	11	4	2	4
Denemarken	1	22	12	5	4	1
Zweden	0	11	9	3	1	2
Overige landen Eurozone ²⁾	5	67	15	15	3	3
Overige landen in Europa	2	91	44	29	6	9
Amerika	2	57	18	21	6	5
Azië	1	73	12	4	3	5
Australië en Oceanië	2	6	6	1	0	1
Afrika	1	25	2	3	1	1
Totaal	4 900	13 106	2 938	2 743	1 400	291

Tabel 15 (vervolg)
Aanbod en gebruik van logiesaccommodaties met toeristisch verhuur¹⁾ in Nederland naar toeristengebied, 2005

	Utrechtse heuvelrug en 't Gooi	Veluwe en Veluwe- rand	Gelders rivieren- gebied	Achter- hoek	Twente, Salland en Vecht- streek	Groningse, Friese en Drentse zand- gronden
	<i>absoluut</i>					
Accommodaties	126	482	109	362	557	615
	<i>x 1 000</i>					
Slaapplaatsen	27	101	14	45	103	115
	<i>Gasten uit</i>					
Nederland	450	1 649	102	422	1 314	1 211
Buitenland	140	236	15	63	209	131
w.v.						
Duitsland	32	77	8	37	82	67
België	16	47	2	6	32	13
Groot-Brittannië	24	32	2	5	25	20
Frankrijk	12	9	1	2	9	2
Zwitserland	3	4	0	0	4	2
Italië	5	7	0	1	4	2
Spanje	4	4	0	1	3	1
Denemarken	3	5	0	1	7	3
Zweden	2	3	0	1	6	3
Overige landen Eurozone ²⁾	4	5	0	4	5	2
Overige landen in Europa	14	14	1	3	12	6
Amerika	12	14	0	1	12	7
Azië	6	11	0	1	7	3
Australië en Oceanië	1	2	0	0	1	0
Afrika	1	2	0	0	1	1
Totaal	590	1 884	117	485	1 524	1 342
	<i>Overnachtingen van gasten uit</i>					
Nederland	1 398	6 137	336	1 729	4 566	5 177
Buitenland	299	688	53	187	457	418
w.v.						
Duitsland	76	288	33	134	235	270
België	27	113	6	15	64	38
Groot-Brittannië	46	78	5	10	34	38
Frankrijk	25	23	1	3	14	4
Zwitserland	5	9	0	1	9	3
Italië	10	13	0	2	9	4
Spanje	7	10	0	1	4	4
Denemarken	7	14	0	1	12	7
Zweden	4	5	0	3	8	5
Overige landen Eurozone ²⁾	11	14	1	8	8	5
Overige landen in Europa	30	38	3	5	20	16
Amerika	26	32	1	1	18	14
Azië	16	24	1	2	17	8
Australië en Oceanië	4	4	0	0	2	1
Afrika	5	23	0	0	4	1
Totaal	1 697	6 825	389	1 916	5 023	5 595

Tabel 15 (slot)
Aanbod en gebruik van logiesaccommodaties met toeristisch verhuur¹⁾ in Nederland naar toeristengebied, 2005

	West- en Midden- Brabant	O-Brabant, N- en M- Limburg en Rijk van Nijmegen	Zuid- Limburg	Amsterdam, Rotterdam, Den Haag en Utrecht (ex.badpl.)	Overig Neder- land	Nederland
	<i>absoluut</i>					
Accommodaties	560	547	465	448	575	7 160
	<i>x 1 000</i>					
Slaapplaatsen	101	104	59	57	68	1 190
	<i>Gasten uit</i>					
Nederland	1 605	1 490	1 182	1 086	1 229	16 182
Buitenland	553	458	294	4 546	1 320	10 012
w.v.						
Duitsland	122	240	66	371	213	2 570
België	128	96	53	170	78	917
Groot-Brittannië	91	37	58	1 131	294	1 853
Frankrijk	39	15	23	274	82	527
Zwitserland	8	4	5	75	20	141
Italië	14	5	8	253	48	374
Spanje	9	3	6	244	32	322
Denemarken	9	5	4	66	28	148
Zweden	6	3	2	51	18	111
Overige landen Eurozone ²⁾	15	6	10	214	37	335
Overige landen in Europa	31	18	19	343	110	642
Amerika	35	19	26	836	209	1 222
Azië	39	6	10	392	109	644
Australië en Oceanië	4	1	1	72	13	105
Afrika	2	1	2	53	28	101
Totaal	2 157	1 948	1 476	5 632	2 549	26 194
	<i>Overnachtingen van gasten uit</i>					
Nederland	5 648	5 867	3 174	1 728	2 321	54 951
Buitenland	1 417	1 592	581	8 685	2 324	25 210
w.v.						
Duitsland	369	964	135	735	450	10 044
België	396	346	99	271	130	2 392
Groot-Brittannië	219	96	128	2 113	516	3 663
Frankrijk	79	36	38	525	136	1 016
Zwitserland	15	8	8	157	35	304
Italië	29	11	17	603	89	838
Spanje	18	6	14	552	59	710
Denemarken	18	9	9	137	47	305
Zweden	11	5	5	94	30	195
Overige landen Eurozone ²⁾	32	13	21	422	62	703
Overige landen in Europa	70	40	35	679	214	1 332
Amerika	72	40	49	1 475	311	2 150
Azië	77	15	16	669	183	1 125
Australië en Oceanië	9	3	2	143	21	206
Afrika	5	1	6	109	41	227
Totaal	7 065	7 459	3 756	10 413	4 645	80 161

¹⁾ Hotels en pensions, jeugd- en groepsaccommodaties, huisjescomplexen, kampeerterrinen.
De gegevens in de tabel hebben uitsluitend betrekking op toeristisch verhuur.
Het aanbod en gebruik van vast verhuurde standplaatsen of huisjes is niet inbegrepen.

²⁾ Finland, Ierland, Luxemburg, Oostenrijk, Portugal, Griekenland.

Bron: CBS.

Tabel 16
Aanbod en gebruik van hotels, pensions en jeugdaccommodaties in Nederland naar toeristengebied, 2005

	Eenheid	Wadden- eilanden	Noordzee- bad- plaatsen	IJssel- meer- kust	Delta- gebied	Meren in Groningen, Friesland en NW- Overijssel	Hollands- Utrechtse meren
Accommodaties		133	448	117	122	109	29
Slaapplaatsen	1 000	7	24	5	5	4	1
<i>Gasten uit</i>							
Nederland	1 000	394	1 188	193	190	177	71
Buitenland	1 000	47	658	108	111	50	47
Totaal	1 000	441	1 846	301	301	226	118
<i>Overnachtingen van gasten uit</i>							
Nederland	1 000	965	2 200	342	329	353	114
Buitenland	1 000	158	1 631	209	218	106	78
Totaal	1 000	1 122	3 831	551	546	459	192
Slaapplaats-bezettingsgraad	%	48,3	46,0	31,8	30,6	35,7	37,5
		Utrechtse heuvelrug en 't Gooi	Veluwe en Veluwe- rand	Gelders rivieren- gebied	Achter- hoek	Twente, Salland en Vecht- streek	Groningse, Friese en Drentse zand- gronden
Accommodaties		60	139	40	106	158	190
Slaapplaatsen	1 000	5	11	1	4	8	6
<i>Gasten uit</i>							
Nederland	1 000	283	750	37	150	493	356
Buitenland	1 000	133	159	10	38	148	71
Totaal	1 000	415	909	47	188	641	427
<i>Overnachtingen van gasten uit</i>							
Nederland	1 000	442	1 307	57	245	900	649
Buitenland	1 000	243	305	24	67	234	128
Totaal	1 000	684	1 611	82	311	1 134	777
Slaapplaats-bezettingsgraad	%	36,1	43,5	29,0	25,5	38,4	33,8

Tabel 16 (slot)
Aanbod en gebruik van hotels, pensions en jeugdaccommodaties in Nederland naar toeristengebied, 2005

	Eenheid	West- en Midden- Brabant	O-Brabant, N- en M- Limburg en Rijk van Nijmegen	Zuid- Limburg	Amsterdam, Rotterdam, Den Haag en Utrecht (ex. badpl.)	Overig Neder- land	Neder- land
Accommodaties		203	196	300	441	344	3 135
Slaapplaatsen	1 000	14	7	16	49	26	192
<i>Gasten uit</i>							
Nederland	1 000	704	386	827	1 070	1 033	8 301
Buitenland	1 000	419	174	270	4 413	1 225	8 081
Totaal	1 000	1 123	560	1 097	5 483	2 258	16 382
<i>Overnachtingen van gasten uit</i>							
Nederland	1 000	1 148	600	1 525	1 667	1 535	14 375
Buitenland	1 000	807	326	477	8 168	1 965	15 143
Totaal	1 000	1 955	926	2 002	9 835	3 500	29 518
Slaapplaats-bezettingsgraad	%	38,3	36,6	36,8	56,3	37,6	43,3

Bron: CBS.

Tabel 17
Aanbod en gebruik van verblijfsrecreatie-accommodaties met toeristisch verhuur ¹⁾ in Nederland naar toeristengebied, 2005

	Eenheid	Wadden- eilanden	Noordzee- bad- plaatsen	IJssel- meer- kust	Delta- gebied	Meren in Groningen, Friesland en NW- Overijssel	Hollands- Utrechtse meren
Accommodaties		266	503	171	141	231	44
Slaapplaatsen	1 000	58	157	50	39	40	6
<i>Gasten uit</i>							
Nederland	1 000	487	970	386	211	158	18
Buitenland	1 000	136	562	155	115	45	11
Totaal	1 000	623	1 532	541	326	204	30
<i>Overnachtingen van gasten uit</i>							
Nederland	1 000	2 716	5 938	1 646	1 439	759	69
Buitenland	1 000	1 062	3 337	741	758	182	30
Totaal	1 000	3 778	9 275	2 387	2 197	941	99
		Utrechtse heuvelrug en 't Gooi	Veluwe en Veluwe- rand	Gelders rivieren- gebied	Achter- hoek	Twente, Salland en Vecht- streek	Groningse, Friese en Drentse zand- gronden
Accommodaties		66	343	69	256	399	425
Slaapplaatsen	1 000	22	91	14	42	94	108
<i>Gasten uit</i>							
Nederland	1 000	167	898	65	272	821	855
Buitenland	1 000	8	76	5	25	61	60
Totaal	1 000	175	975	70	297	883	915
<i>Overnachtingen van gasten uit</i>							
Nederland	1 000	957	4 830	279	1 485	3 666	4 527
Buitenland	1 000	56	384	28	120	223	290
Totaal	1 000	1 013	5 214	308	1 605	3 889	4 817

Tabel 17 (slot)
Aanbod en gebruik van verblijfsrecreatie-accommodaties met toeristisch verhuur ¹⁾ in Nederland naar toeristengebied, 2005

	Eenheid	West- en Midden- Brabant	O-Brabant, N- en M- Limburg en Rijk van Nijmegen	Zuid- Limburg	Amsterdam, Rotterdam, Den Haag en Utrecht (ex. badpl.)	Overig Neder- land	Neder- land
Accommodaties		357	351	165	7	231	4 025
Slaapplaatsen	1 000	87	97	43	8	42	998
<i>Gasten uit</i>							
Nederland	1 000	901	1 103	355	17	196	7 881
Buitenland	1 000	134	284	24	133	95	1 931
Totaal	1 000	1 035	1 388	379	150	291	9 812
<i>Overnachtingen van gasten uit</i>							
Nederland	1 000	4 500	5 267	1 650	61	786	40 575
Buitenland	1 000	610	1 267	104	517	359	10 067
Totaal	1 000	5 110	6 533	1 754	579	1 144	50 642

¹⁾ Groepsaccommodaties, huisjescomplexen, kampeertreinen (en combinaties van deze logiesvormen).

N.B. De gegevens in de tabel hebben uitsluitend betrekking op toeristisch verhuur.
 Het aanbod en gebruik van vast verhuurde huisjes is niet inbegrepen.

Bron: CBS.

3.5 Het gebruik van logiesaccommodaties naar logiesvorm

Tabel 18
Gebruik van hotels, pensions en jeugdaccommodaties in Nederland naar land van woonplaats van de gasten, 2005

	Gasten	Overnachtingen
	<i>x 1 000</i>	
Nederland	8 301	14 375
Buitenland	8 081	15 143
w.v.		
Duitsland	1 309	2 835
België	573	957
Luxemburg	29	54
Groot-Brittannië	1 762	3 193
Ierland	104	199
Frankrijk	467	811
Zwitserland	122	227
Liechtenstein	6	14
Italië	328	678
Malta	5	11
Spanje	298	606
Portugal	45	87
Oostenrijk	59	116
Denemarken	127	242
Zweden	101	178
Noorwegen	78	147
Finland	46	85
IJsland	7	13
Griekenland	36	72
Cyprus	4	6
Turkije	29	57
Polen	60	126
Tsjechië	26	49
Slowakije	8	14
Slovenië	5	10
Hongarije	23	44
Rusland	66	129
Estland	7	13
Letland	3	5
Litouwen	3	6
Oekraïne	10	17
Overige Europa	279	537
Amerika	1 217	2 127
Canada	126	232
Verenigde Staten	967	1 672
Brazilië	29	51
Overig Amerika (Midden & Zuid)	95	171
Azië	641	1 108
Japan	157	271
Indonesië	16	31
Israël	59	124
Taiwan	14	26
China	96	150
Zuid Korea	22	44
India	34	73
Overig Azië	243	390
Australië en Oceanië	101	192
Australië	75	145
Nieuw Zeeland	13	24
Overig Oceanië	13	23
Afrika	95	181
Zuid Afrika	26	48
Overig Afrika	70	133
Totaal	16 382	29 518

Bron: CBS.

Tabel 19
Gebruik van verblijfsrecreatie-accommodaties met toeristisch verhuur in Nederland, 2005

	Gasten			Overnachtingen		
	Groepsaccommodaties	Huisjescomplexen	Kampeerterreinen	Groepsaccommodaties	Huisjescomplexen	Kampeerterreinen
	<i>x 1 000</i>					
Nederland	1 298	3 882	2 701	3 489	18 711	18 375
Buitenland	104	1 055	772	568	5 757	3 741
w.v.						
Duitsland	80	698	483	467	4 073	2 669
België	15	263	66	65	1 101	270
Groot-Brittannië	3	45	43	9	271	190
Frankrijk	1	16	42	3	80	122
Zwitserland	1	3	11	3	21	39
Italië	0	1	45	0	8	152
Spanje	0	2	22	1	9	95
Denemarken	1	3	16	4	17	41
Zweden	0	0	9	1	2	14
Overige landen Eurozone ¹⁾	0	8	9	2	55	34
Overige landen in Europa	3	9	17	10	69	69
Amerika	0	2	3	1	14	9
Azië	0	1	1	1	12	3
Australië en Oceanië	0	1	3	0	6	8
Afrika	0	3	3	1	20	25
Totaal	1 402	4 937	3 473	4 057	24 468	22 117

¹⁾ Finland, Ierland, Luxemburg, Oostenrijk, Portugal, Griekenland

N.B. De gegevens in de tabel hebben uitsluitend betrekking op toeristisch verhuur.
Het aanbod en gebruik van vast verhuurde standplaatsen of huisjes is niet inbegrepen.

Bron: CBS.

Aanhangsels

I. Lijst van gehanteerde begrippen

Gast

Een bezoeker die één of meer nachten achtereenvolgend in een logiesaccommodatie verblijft. Bezoekers die meer dan twee maanden in een hotel of pension verblijven worden als vaste gasten aangemerkt. Zij tellen niet mee voor de statistiek. Bezoekers die een vaste standplaats op een kampeerterrein of een huisje voor langer dan twee maanden hebben gehuurd, worden evenmin geregistreerd. Asielzoekers worden niet meegeteld, ook niet als ze korter dan twee maanden in een accommodatie verblijven. Per maand worden de in die maand vertrokken gasten waargenomen, ongeacht in welke maand de gast aangekomen is. Het is mogelijk dat een persoon twee of meerdere malen in een maand in dezelfde accommodatie of in verschillende accommodaties als gast uitcheckt. Dit heeft tot gevolg dat gasten met dergelijk toeristisch gedrag het aantal gasten verhogen met het aantal keren dat zij uitchecken.

Overnachting (of nacht)

Elke nacht die een gast doorbrengt in een logiesaccommodatie, voor zover dit geen overnachting is van een vaste gast in een hotel of pension of van een vaste huurder van een huisje of vaste standplaats op een kampeerterrein.

Logiesaccommodatie

Ruimtelijke eenheid die een onderdeel uitmaakt van een vestiging van een onderneming, welke eenheid bestemd, ingericht en in gebruik is voor het overnachten door een verblijf van gasten (toeristen). Een accommodatie kan meerdere logiesvormen aanbieden. In deze publicatie worden als logiesaccommodatie aangemerkt: hotels en pensions, jeugdaccommodaties (jeugdhotels en -herbergen), groepsaccommodaties, huisjescomplexen, kampeerterrijnen en mengvormen van deze accommodaties (zie ook onderstaande beschrijvingen).

Hotel en pension

Hotel, pension

Een accommodatie waarin logies wordt verstrekt en waar eventueel afzonderlijke maaltijden, kleine etenswaren en dranken worden verstrekt aan gasten en mogelijk ook aan passanten (een gast overnacht en een passant niet). Logies overwegend in één- en tweepersonskamers. Ook appartementen met hoteldienstverlening behoren tot deze categorie. Het CBS hanteert zelf geen aparte criteria voor hotels en pensions. De accommodatie zelf bepaalt of er sprake is van een hotel of een pension. In de praktijk onderscheidt een pension zich van een hotel door geen consumpties aan passanten te verstrekken.

De gepresenteerde cijfers in hoofdstuk 2 en 3 hebben vanaf het jaar 1998 betrekking op hotels en pensions met ten minste vijf slaappleaatsen. In eerdere jaren ligt de ondergrens op 20 slaappleaatsen.

Hoteldienstverlening

Het gedurende het verblijf schoonhouden van kamer(s) en opmaken van bedden. Verder kunnen nog andere diensten ter beschikking worden gesteld zoals receptie, room- en telefoonservice.

Jeugd- en groepsaccommodaties

Jeugdaccommodatie

Jeugdhotels en jeugdherbergen. Jeugdhotels zijn hotels met logiesverstrekking overwegend aan jeugdigen.

Jeugdherbergen hebben eveneens overwegend jeugdige gasten. Hierin worden logies aangeboden zowel aan groepen als aan individuele personen met slaapgelegenheid in kamers en/of zalen, die gasten mogelijk met 'vreemden' moeten delen. In het algemeen is er geen sprake van hoteldienstverlening.

De gepresenteerde cijfers in hoofdstuk 2 en 3 hebben vanaf het jaar 1998 betrekking op jeugdhotels en jeugdherbergen met ten minste vijf slaappleaatsen. In eerdere jaren ligt de ondergrens op 20 slaappleaatsen.

Groepsaccommodatie

Een accommodatie met logiesverstrekking overwegend aan personen in groepsverband (geen gezinsverband zijnde) met slaapgelegenheid in kamers, zalen, huisjes, tenthuisjes, appartementen en/of tenten die gasten mogelijk met 'vreemden' moeten delen. Onder groepsaccommodaties worden verstaan: kampeerboerderijen, vakantiehuizen, kindervakantiehuizen, scoutinghuizen, natuurvriendenhuisen, tentenkampen en logiesaccommodaties behorende tot watersportcentra en maneges.

De gepresenteerde cijfers in hoofdstuk 2 en 3 hebben vanaf het jaar 1998 betrekking op groepsaccommodaties met ten minste 20 slaappleaatsen. In eerdere jaren ligt de ondergrens op 50 slaappleaatsen.

Huisjescomplex (of huisjesterrein)

Een complex bestaande uit een aantal zomerhuisjes, (vakantie)bungalows of (vakantie)appartementen, voor zover deze verblijfseenheden hoofdzakelijk voor verhuur door de exploitant of beheerder van het complex beschikbaar zijn. Complexen tweede woningen waarvan de individuele woningen in eigendom zijn van afzonderlijke particulieren en die niet hoofdzakelijk beschikbaar zijn voor verhuur door de exploitant van het complex behoren dus niet tot deze categorie.

Complexen appartementen die verhuurd worden met hoteldienstverlening (zie hotel) worden niet als huisjescomplex beschouwd, maar als (appartementen)hotel. Ook appartementen zonder hoteldienstverlening, die vaak deel uitmaken van een groter gebouw, worden beschouwd als een bungalow of zomerhuisje.

De gepresenteerde cijfers in hoofdstuk 2 en 3 hebben vanaf 1998 betrekking op huisjescomplexen met ten minste 20 slaappleaatsen. In eerdere jaren ligt de ondergrens op 50 slaappleaatsen.

Kampeerterein

Een terrein of een deel van een terrein met tenminste wasgelegenheid en toiletten, waarop kan worden overnacht in tenten, toercaravans, kampeerauto's, stacaravans, tenthuisjes of trekkershutten.

De gepresenteerde cijfers in hoofdstuk 2 en 3 hebben vanaf 1998 betrekking op kampeertereinen met ten minste 20 toeristische slaappleaatsen. In eerdere jaren ligt de ondergrens op 400 toeristische slaappleaatsen.

Mengvormen

In de praktijk komen de hierboven vermelde logiesvormen vaak in combinatie voor. Wordt een combinatie aangetroffen van hotel/pension met een andere logiesvorm, waarbij de slaappleaatscapaciteit in beide sectoren boven de gestelde waarnemingsgrens ligt, dan wordt de accommodatie beschouwd en behandeld als twee accommodaties. Bij een mengvorm van kampeertereinen, huisjescomplexen en/of groepsaccommodaties worden vanaf 1998 alleen die onderdelen waargenomen die boven de waarnemingsgrens liggen. Vóór 1998 werden alle toeristische gasten en overnachtingen geregistreerd zodra één van de onderdelen tot de populatie behoorden.

Slaappleaats

Iedere eenpersoonsslaappleaats in een logiesaccommodatie. Bij hotels, pensions, jeugdhotels en jeugdherbergen, huisjes, trekkershutten en groepsaccommodaties worden alle eenpersoonsbedden of andere eenpersoonsslaappleaatsen als één slaappleaats geteld; tweepersoonsbedden worden als twee slaappleaatsen geteld. Bijzetbedden in hotels worden niet meegeteld; bedden in dependances vanaf 1997 wel. Op kampeertereinen telt vanaf 1998 een standpleaats voor vijf slaappleaatsen; voorheen was dat vier. Vast verhuurde standpleaatsen worden niet meegeteld.

Slaappleaatsbezettingsgraad

Het aantal overnachtingen in een bepaalde periode gedeeld door het product van het aantal slaappleaatsen en het aantal dagen van de betreffende periode (bruto slaappleaatsbezettingsgraad). De netto bezettingsgraad gaat uit van de capaciteit in

accommodaties die op dat moment geopend zijn voor gasten. Alleen de netto slaappleatsbezettingsgraad wordt gepubliceerd. Ter illustratie:

Stel dat het aantal overnachtingen in januari, februari en maart respectievelijk 1 000, 1 200 en 1 800 bedraagt en het aantal slaappleatsen in de geopende accommodaties respectievelijk 100, 120 en 150, dan is de netto bezettingsgraad in het eerste kwartaal $0,36 (= (1\ 000 + 1\ 200 + 1\ 800) / (31 * 100 + 28 * 120 + 31 * 150))$, uitgedrukt als percentage: 36 procent.

Bij het gebruik van de aldus berekende bezettingsgraad dient men zich te realiseren dat:

- de kamer-, huisjes- en standplaatsbezetting veelal aanmerkelijk hoger is dan de slaappleatsbezetting, omdat meestal niet alle slaappleatsen van deze verblijfs-eenheden benut worden;
- bezetting door vaste gasten in hotels en pensions niet inbegrepen is.

Toeristische standplaats

Een ruimte (kampeervak) voor het plaatsen van een kampeermiddel niet bestemd voor vaste verhuur (= verhuur gedurende ten minste 2 maanden in het zomerseizoen aan een en dezelfde persoon).

II. Doel en opzet van de Statistiek Logiesaccommodaties

Doel van de statistiek

De Statistiek Logiesaccommodaties beoogt een cijfermatig inzicht te geven in aanbod en gebruik van logiesverstreckende accommodaties in Nederland.

Populatie

De onderzoekspopulatie van de Statistiek Logiesaccommodaties wordt in principe gevormd door alle logiesverstreckende accommodaties in Nederland met ten minste 5 slaappleaatsen in een hotel of pension of ten minste 20 slaappleaatsen in een verblijfsrecreatie-accommodatie: kampeerterein, huisjescomplex, jeugd- of groepsaccommodatie.

De populatie wordt bepaald aan de hand van:

- de inschrijvingen bij het Bedrijfschap Horeca en Catering;
- het adressenbestand van het Nederlands Bureau voor Toerisme en Congressen (voorheen Toerisme Recreatie Nederland) voor verschillende vormen van verblijfsrecreatie.

Alle exploitanten van de accommodaties behorend tot de onderzoekspopulatie ontvangen eenmaal per jaar een inventarisatievragenlijst. Met deze vragenlijst wordt de tenaamstelling en adressering gecontroleerd en voorts worden hiermee de capaciteit van de accommodatie en de aard daarvan, de openstelling in de maanden van het jaar en de sterrenclassificatie van hotels vastgesteld. Aan de hand van de geregistreeerde capaciteit wordt bepaald of de accommodatie in aanmerking komt voor de maandelijkse waarneming van het bezoek (aantal gasten en aantal overnachtingen). Alleen de volgende accommodaties komen hiervoor in aanmerking:

- hotels en pensions, jeugdherbergen en jeugdhotels met ten minste vijf slaappleaatsen;
- kampeertereinen met ten minste 20 slaappleaatsen;
- huisjescomplexen met ten minste 20 slaappleaatsen;
- groepsaccommodaties met ten minste 20 slaappleaatsen;

Bij combinaties van kampeertereinen, huisjescomplexen en/of groepsaccommodaties behoren alleen die onderdelen tot de populatie, die over ten minste 20 slaappleaatsen beschikken.

Schema 1 Gehanteerde ondergrenzen vanaf 1998

Type Logiesaccommodatie	Ondergrens
	<i>aantal slaappleaatsen</i>
Hotels, pensions en jeugdaccommodaties	5
Kampeertereinen	20
Huisjescomplexen	20
Groepsaccommodaties	20

Bron: CBS.

Waarneming

Uit de bedrijven die tot de populatie behoren wordt in november voorafgaand aan het jaar van waarneming een steekproef getrokken. Hierbij wordt gestratificeerd naar type bedrijf, aantal slaapplekken en regio (COROP-gebied). Alleen de getrokken bedrijven worden – voor de maanden waarin deze geopend zijn – met een maandvragenlijst benaderd. Van de 6590 vestigingen van bedrijven die in 2005 tot de populatie behoren zijn er in totaal 2290 getrokken. Met behulp van de maandvragenlijst wordt het aantal in de desbetreffende maand vertrokken gasten geregistreerd, onderscheiden naar land van woonplaats. Ook wordt met de maandvragenlijst het aantal overnachtingen van de vertrokken gasten vastgelegd. De geregistreerde gasten en overnachtingen van de responderende bedrijven in de steekproef worden opgehoogd naar de totale populatie, dus ook voor de bedrijven die buiten de steekproef zijn gevallen en voor optredende (partiële) non-respons. Het verstrekken van opgaven voor de Statistiek Logiesaccommodaties vanaf 3 januari 2004 verplicht volgens het Besluit gegevensverwerking CBS van 10 december 2003 behorende bij artikel 33 van de Wet op het Centraal bureau voor de statistiek van 20 november 2003.

Tot die datum was het verplicht ingevolge de Wet van 28 december 1936, Stbl 639 DD en bij beschikking van de Minister van 7 september 1971 no. 971/390 E.P.

In schema 2 zijn de kerngegevens opgenomen per accommodatievorm. Daarbij zijn bedrijven die meerdere accommodatievormen omvatten gesplitst per accommodatievorm. Hierdoor is de som van de delen (7 160) hoger dan het aantal vestigingen van bedrijven (6 590).

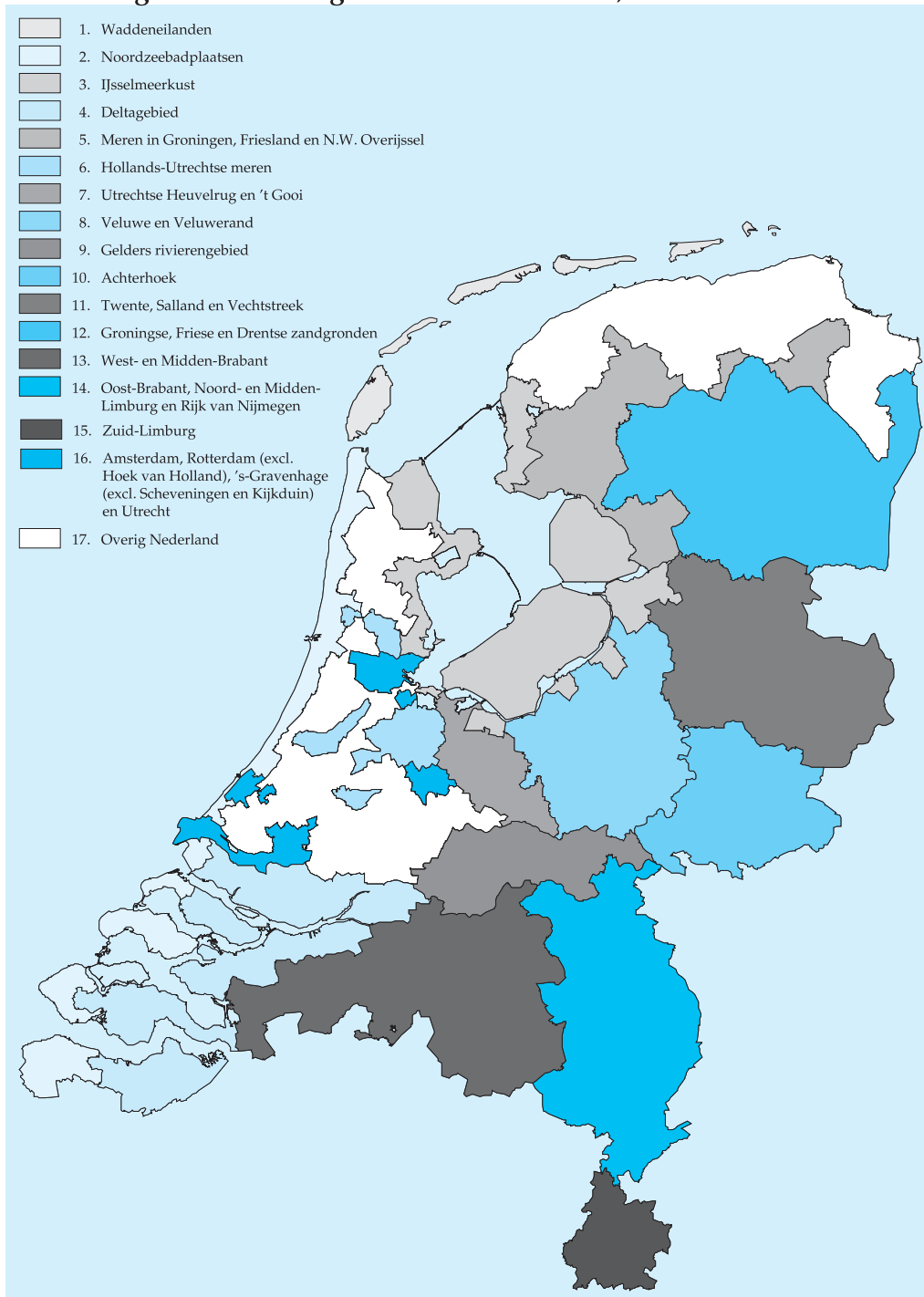
Schema 2 Populatiegegevens logiesaccommodaties 2000–2005¹⁾

Type logiesaccommodatie	Eenheid	2000	2001	2002	2003	2004	2005
Hotels, pensions en jeugdaccommodaties							
accommodaties	1	2 835	2 858	2 933	2 908	3 129	3 135
slaapplekken	1 000	173	174	177	181	190	192
gasten	1 000	15 539	15 046	14 948	14 310	15 512	16 382
overnachtingen	1 000	29 722	28 563	28 515	27 182	28 377	29 518
Kampeertreinen (toeristisch)							
accommodaties	1	2 140	2 158	2 218	2 244	2 341	2 446
slaapplekken	1 000	726	721	724	717	723	728
gasten	1 000	3 518	3 369	3 482	4 007	3 539	3 473
overnachtingen	1 000	20 934	20 419	21 468	23 146	22 509	22 117
Huisjescomplexen							
accommodaties	1	711	716	742	771	800	783
slaapplekken	1 000	183	185	194	200	205	212
gasten	1 000	5 604	5 539	5 410	5 249	5 178	4 937
overnachtingen	1 000	28 204	27 866	28 171	26 796	25 934	24 468
Groepsaccommodaties							
accommodaties	1	758	777	769	780	810	796
slaapplekken	1 000	57	62	56	57	59	57
gasten	1 000	1 215	1 232	1 325	1 376	1 438	1 402
overnachtingen	1 000	3 711	3 627	4 217	4 081	4 083	4 057

¹⁾ Zie schema 1 voor gehanteerde ondergrenzen.

Bron: CBS.

III. Cartogram Toeristengebieden in Nederland, 2004



III. Toeristengebieden in Nederland, gemeentelijke indeling op 1 januari 2005

<p>1. Waddeneilanden Ameland Schiermonnikoog Terschelling Texel Vlieland</p>	<p>4. Deltagebied Albrandswaard Barendrecht Bernisse Binnenmaas Borsele Brielle Cromstrijen Dirksland Dordrecht Drimmelen Goes 's-Gravendeel Hellevoetsluis Hulst Kapelle Korendijk Middelburg Middelharnis Moerdijk Noord-Beveland Oostflakkee Oud-Beijerland Papendrecht Reimerswaal Rozenburg Sliedrecht Spijkenisse Steenbergen Strijen Terneuzen Tholen Werkendam Woudrichem Zwijndrecht</p>	<p>Abcoude Alkemade Breukelen Jacobswoude Landsmeer Loenen Maarssen Nieuwkoop Oostzaan Reeuwijk De Ronde Venen Uitgeest Warmond Wijdmeren Wormerland</p>
<p>2. Noordzeepadplaatsen Bergen Beverwijk Bloemendaal Castricum Goedereede Heemskerk Den Helder Katwijk Noordwijk Noordwijkerhout Schouwen-Duiveland Sluis Veere Velsen Vlissingen Wassenaar Westland Westvoorne Zandvoort Zijpe</p>	<p>5. Meren in Groningen, Friesland en Noordwest-Overijssel Boarnsterhim Gaasterlân-Sleat Haren Hoogezand-Sappemeer Leek Lemsterland Skarsterlân Slochteren Smallingerland Sneek Steenwijkerland Tytsjerksteradiel Wymbritseradiel</p>	<p>7. Utrechtse Heuvelrug en 't Gooi Amerongen Amersfoort Baarn De Bilt Blaricum Bussum Doorn Driebergen-Rijsenburg Hilversum Laren Leersum Leusden Maarn Naarden Renswoude Rhenen Soest Veenendaal Woudenberg Zeist</p>
<p>3. IJsselmeerkust Almere Andijk Bunschoten Dronten Edam-Volendam Eemnes Elburg Enkhuizen Harderwijk Hoorn Huizen Kampen Lelystad Medemblik Muiden Nijefurd Noordoostpolder Stede Broec Urk Venhuizen Waterland Wervershoof Wester-Koggenland Wieringen Wieringermeer Wûnseradiel Zeevang</p>	<p>6. Hollands-Utrechtse meren Aalsmeer</p>	<p>8. Veluwe en Veluwerand Apeldoorn Arnhem Barneveld Brummen Ede Epe Ermelo Hatterem Heerde Nijkerk Nunspeet Oldebroek Putten Renkum Rheden Rozendaal Scherpenzeel</p>

- Voorst
Wageningen
- 9. Gelders rivierengebied**
Beuningen
Buren
Culemborg
Druten
Geldermalsen
Lingewaal
Lingewaard
Maasdriel
Neder-Betuwe
Neerijnen
Overbetuwe
Tiel
West Maas en Waal
Wijchen
Zaltbommel
- 10. Achterhoek**
Aalten
Berkelland
Bronckhorst
Doesburg
Doetinchem
Duiven
Groenlo
Lochem
Montferland
Oude IJsselstreek
Rijnwaarden
Westervoort
Winterswijk
Zevenaar
Zutphen
- 11. Twente, Salland en Vechtstreek**
Almelo
Borne
Dalftsen
Deventer
Dinkelland
Enschede
Haaksbergen
Hardenberg
Hellendoorn
Hengelo (O.)
Hof van Twente
Losser
Oldenzaal
Olst-Wijhe
Ommen
Raalte
Rijssen-Holten
Staphorst
Tubbergen
Twenterand
Wierden
Zwolle
- 12. Groningse, Friese en Drentse zandgronden**
Aa en Hunze
Assen
Bellingwedde
Borger-Odoorn
Coevorden
Emmen
Heerenveen
Hoogeveen
Meppel
Midden-Drenthe
Noordenveld
Ooststellingwerf
Opsterland
Tynaarlo
Vlagtwedde
Westerveld
Weststellingwerf
De Wolden
- 13. West- en Midden-Brabant**
Aalburg
Alphen-Chaam
Baarle-Nassau
Bergeijk
Bergen op Zoom
Bernheze
Best
Bladel
Boxtel
Breda
Dongen
Eersel
Eindhoven
Etten-Leur
Geertruidenberg
Geldrop-Mierlo
Gilze en Rijen
Goirle
Haaren
Halderberge
Heeze-Leende
's-Hertogenbosch
Heusden
Hilvarenbeek
Lith
Loon op Zand
Maasdonk
Nuenen, Gerwen en Nederwetten
Oirschot
Oisterwijk
Oosterhout
Reusel-De Mierden
Roosendaal
Rucphen
Schijndel
Sint-Michielsgestel
Sint-Oedenrode
Son en Breugel
- Tilburg
Valkenswaard
Veghel
Veldhoven
Vught
Waalre
Waalwijk
Woensdrecht
Zundert
- 14. Oost-Brabant, Noord- en Midden-Limburg en Rijk van Nijmegen**
Ambt Montfort
Arcen en Velden
Asten
Beesel
Bergen (L.)
Boekel
Boxmeer
Cranendonk
Cuijk
Deurne
Echt-Susteren
Gemert-Bakel
Gennep
Grave
Groesbeek
Haelen
Heel
Helden
Helmond
Heumen
Heythuysen
Horst aan de Maas
Hunsel
Kessel
Laarbeek
Landerd
Maasbracht
Maasbree
Meerlo-Wanssum
Meijel
Mill en Sint-Hubert
Millingen aan de Rijn
Mook en Middelaar
Nederweert
Nijmegen
Oss
Roerdalen
Roermond
Roggel en Neer
Sevenum
Sint Anthonis
Someren
Swalmen
Thorn
Ubbergen
Uden
Venlo

Venray
Weert

15. **Zuid-Limburg**
Beek
Brunssum
Eijsden
Gulpen-Wittem
Heerlen
Kerkrade

IV. Handleiding voor de gebruikers van StatLine

StatLine is de elektronische databank van het CBS, die u gratis kunt raadplegen. Deze databank bevat statistische informatie over vele maatschappelijke en economische onderwerpen in de vorm van tabellen en grafieken. Achter in deze publicatie zijn de titels vermeld van de publicaties die over logiesaccommodaties in StatLine zijn opgenomen.

De efficiëntste manier om cijfers over logiesaccommodaties in StatLine te vinden is als volgt. Ga naar de internetsite <http://statline.cbs.nl> en druk op de knop 'thema's'. U krijgt dan de 'StatLine Webselector' op uw scherm. Door achtereenvolgens op het 'plusje' voor de mappen 'Mens en maatschappij', 'Recreatie en sport', 'Recreatie' en 'Logiesaccommodaties' te klikken, komt u bij de publicaties met gegevens uit de statistiek logiesaccommodaties terecht. Als u de gewenste publicatie aanklikt, verschijnen in het rechterdeel van de 'Webselector' enkele tabbladen met onderwerpen, perioden en andere selectiemogelijkheden waaruit u telkens een keuze kunt maken om een eigen tabel samen te stellen. Vervolgens drukt u op 'Gegevens tonen'. U krijgt dan de gekozen tabel op het scherm te zien. Deze kunt u afdrukken of opslaan. Na boven de tabel op het pictogram met de diskette (tabel bewaren) te klikken, kunt u aangeven in welk formaat u de gegevens op wilt slaan.

Voor nadere informatie en vragen over het gebruik van StatLine kunt u contact opnemen met de infoservice van het CBS, tel. 0900 0227, e-mail infoservice@cbs.nl.

Index

Trefwoorden	Staten	Figuren	Tabellen
Gasten			
land van woonplaats	1	1	1-19
maand		2	7-9
kwartaal		2	1-6
provincie	3	3	10-14
toeristengebied	4		15-17
logiesvorm	5-7		3-6, 8, 9, 11-14, 16-19
Overnachtingen			
land van woonplaats	8, 9	4	1-19
maand		5	7-9
kwartaal	10		1-6
provincie	11, 12	6	10-14
toeristengebied	13, 14		15-17
logiesvorm	15-17		3-6, 8, 9, 11-14, 16-19
Aanbod accommodaties			
maand		7	7-9
kwartaal			1-6
provincie			10-14
toeristengebied			15-18
logiesvorm			3-6, 8, 9, 11-14, 16, 17
Slaapplaatsen			
maand		8	7-9
kwartaal			1-6
provincie			10-14
toeristengebied			15-18
logiesvorm			3-6, 8, 9, 11-14, 16, 17
Bezettingsgraden			
maand		9, 10	8, 9
kwartaal			3-6
provincie			11-14
toeristengebied			16
logiesvorm	18		3-6, 8, 9, 11-14, 16

Enkele aanverwante publicaties

Logiesaccommodaties

Publicaties op StatLine met gegevens over 2006

Tijdreeksen vanaf 1998:

Maandcijfers:

Aanbod van logiesaccommodaties; per type naar provincie, toeristengebied, 5 grote steden, COROP en hotels naar sterklasse

Totaal accommodaties; gasten en overnachtingen per herkomstland naar provincie en toeristisch landsdeel (een samenvoeging van toeristengebieden)

Hotels; gasten en overnachtingen per herkomstland naar provincie, toeristisch landsdeel, 5 grote steden, sterklasse en Amsterdam naar sterklasse

Verblijfsrecreatieve accommodaties; gasten en overnachtingen per herkomstland naar provincie en toeristisch landsdeel

Campings, bungalows en groepsaccommodaties; gasten en overnachtingen per herkomstland.

Jaarcijfers:

Hotels en overige accommodaties per toeristengebied; gasten en overnachtingen gesplitst naar Nederland en buitenland

Campings, bungalows en groepsaccommodaties per provincie; gasten en overnachtingen gesplitst naar Nederland en buitenland

Totaal accommodaties per toeristengebied; gasten en overnachtingen per herkomstland.

Tijdreeks vanaf 1977:

Kerncijfers per jaar; aanbod en aantal overnachtingen per type accommodatie.

Elk kwartaal verschijnen de voorlopige kwartaalcijfers in:

'Barometer voor Horeca, Catering en Verblijfsrecreatie', een kwartaaluitgave van het bedrijf Horeca en Catering en het Centraal Bureau voor de Statistiek.

Toerisme en recreatie algemeen

Toerisme en recreatie in cijfers 2006.

Inkomend toerisme

Buitenlandse toeristen in Nederland 1999 (te bestellen bij het Nederlands Bureau voor Toerisme en Congressen in Leidschendam).

Per december 2006 wordt een nieuwe versie van deze publicatie verwacht met cijfers uit het onderzoek: Inkomend Toerisme 2005.

Vakanties van Nederlanders

Vakanties van Nederlanders 2006.

Dagrecreatie

Dagrecreatie 2001/'02 (op Statline).

De publicaties kunnen besteld worden bij de afdeling Verkoop van het CBS te Heerlen, Postbus 4481, 6401 CZ Heerlen, fax (045) 570 62 68 of e-mail verkoop@cbs.nl.