



Ministerie van Sociale Zaken en Werkgelegenheid



Centraal Bureau voor de Statistiek



# **Arbeidsgehandicapten 2004**

**Arbeidssituatie van mensen met een langdurige aandoening**

Arbeidsgehandicapten 2004

# **Arbeidsgehandicapten 2004**

**Arbeidssituatie van mensen met een langdurige aandoening**

September 2005  
Elsevier Uitgeverij B.V., 's-Gravenhage

## Colofon



Ministerie van Sociale Zaken en Werkgelegenheid  
Directie Voorlichting, Bibliotheek en Documentatie  
Postbus 90801, 2509 LV 's-Gravenhage



Centraal Bureau voor de Statistiek  
Postbus 4481, 6401 CZ Heerlen  
Telefoon: 045-570 60 00  
Telefax: 045-572 74 40

### **Uitgever:**

Elsevier Uitgeverij B.V.  
Postbus 16400  
2500 BK 's-Gravenhage  
Tel. 070 - 31 31 500  
Fax. 070 - 31 31 504

Ingrid Beckers (CBS)  
Marc Cuijpers (CBS)  
Hendrika Lautenbach (CBS)

Voor meer informatie over statistische gegevens kan contact worden opgenomen met de Infoservice van het CBS,  
0900 - 0227

### **Verkoop**

Elsevier bedrijfsinformatie bv  
Postbus 16400, 2500 BK 's Gravenhage  
Telefoon 070 – 441 55 55, telefax 070 – 441 59 99

## INHOUDSOPGAVE

Lijst van tabellen .....	II
Samenvatting.....	V
1. Inleiding .....	1
2. De belangrijkste uitkomsten.....	3
2.1. Arbeidsgehandicapten op de arbeidsmarkt .....	3
2.2. Doelgroep reïntegratiebeleid .....	6
2.3. Klachten en maatregelen.....	9
3. Profiel arbeidsgehandicapten .....	12
3.1. Arbeidshandicap en persoonskenmerken.....	12
3.2. Kenmerken van de werkring.....	15
4. Aandoeningen en aanpassingen .....	18
4.1. Aandoeningen.....	18
4.2. Aandoeningen en aanpassingen.....	20
4.3. Aanpassingen naar persoonskenmerken.....	24
4.4. Aanpassingen naar kenmerken van de werkring .....	28
5. Methodologische toelichting.....	33
5.1. Beschrijving Enquête beroepsbevolking.....	33
5.1.1 Steekproef.....	33
5.1.2 Veldwerk .....	33
5.1.3 Beknopte modulestructuur vragenlijst.....	35
5.1.4 Schattingsmethode.....	36
5.1.5 Nauwkeurigheid van de uitkomsten.....	36
5.1.6 Definities, begrippen en classificaties .....	38
5.2. Vraagstelling.....	41
5.3. Afleiding belemmering door langdurige aandoening.....	43
Bijlage 1 Additionele tabellen .....	44
Bijlage 2 Risico tabellen arbeidsgehandicapten.....	51
Bijlage 3 Additionele tabellen gerealiseerde en benodigde aanpassingen.....	58
Bijlage 4 Veranderingen in de cijfers over arbeidsgehandicapten, nadere toelichting.....	63

## LIJST VAN TABELLEN

### *Hoofdstuk 2*

- Tabel 1 Personen van 15-64 jaar naar langdurige aandoening en arbeidshandicap, 2000-2004
- Tabel 2 Arbeidsgehandicapten naar geslacht, 2000-2004
- Tabel 3 Personen van 15-64 jaar en arbeidsgehandicapten naar leeftijd, 2000-2004
- Tabel 4 Personen van 15-64 jaar en arbeidsgehandicapten naar arbeidspositie, 2000-2004
- Tabel 5 Arbeidsgehandicapten naar arbeidspositie, 2000-2004
- Tabel 6 Arbeidsgehandicapten naar arbeidspositie en inschrijving CWI, 2004
- Tabel 6a Arbeidsgehandicapten naar arbeidspositie en inschrijving CWI, 2000-2004
- Tabel 7 Personen van 15-64 jaar met een langdurige aandoening, naar arbeidshandicap en type aandoening, 2000-2004
- Tabel 8 Werkzame beroepsbevolking naar arbeidshandicap en aanpassing, 2000-2004

### *Hoofdstuk 3*

- Tabel 9 Personen van 15-64 jaar en arbeidsgehandicapten naar opleidingsniveau, 2000-2003
- Tabel 10 Personen van 15-64 jaar en arbeidsgehandicapten naar herkomst, 2000-2004
- Figuur 1 Percentage arbeidsgehandicapten naar COROP-gebied, 2004
- Tabel 11 Werkzame beroepsbevolking en arbeidsgehandicapten naar wekelijkse arbeidsduur, 2000-2004
- Tabel 12 Werkzame beroepsbevolking en arbeidsgehandicapten naar positie in de werkkring en arbeidsrelatie, 2000-2004
- Tabel 13 Werkzame beroepsbevolking en arbeidsgehandicapten naar beroepsniveau, 2000-2003
- Tabel 14 Werkzame beroepsbevolking en arbeidsgehandicapten naar bedrijfstak, 2000-2004

### *Hoofdstuk 4*

- Tabel 15 Arbeidsgehandicapten naar arbeidspositie en type aandoening, 2004
- Tabel 15a Arbeidsgehandicapten naar geslacht en type aandoening, 2004
- Tabel 16 Werkzame arbeidsgehandicapten naar type aanpassingen, 2004
- Tabel 17 Werkzame arbeidsgehandicapten naar type aanpassingen, 2000-2004
- Tabel 18 Werkzame arbeidsgehandicapten naar aanpassingen en type aandoening, 2004
- Tabel 19 Werkzame arbeidsgehandicapten naar type aandoening en gerealiseerde aanpassingen in de afgelopen 12 maanden, 2004
- Tabel 20 Werkzame arbeidsgehandicapten naar aanpassingen en geslacht, 2004
- Tabel 21 Werkzame arbeidsgehandicapten naar geslacht en gerealiseerde aanpassingen in de afgelopen 12 maanden, 2004

Arbeidsgehandicapten 2004

- Tabel 22 Werkzame arbeidsgehandicapten naar aanpassingen en leeftijd, 2004
- Tabel 23 Werkzame arbeidsgehandicapten naar leeftijd en gerealiseerde aanpassingen in de afgelopen 12 maanden, 2004
- Tabel 24 Werkzame arbeidsgehandicapten naar aanpassingen en opleidingsniveau, 2003
- Tabel 25 Werkzame arbeidsgehandicapten naar opleidingsniveau en gerealiseerde aanpassingen in de afgelopen 12 maanden, 2003
- Tabel 26 Werkzame arbeidsgehandicapten naar aanpassingen en arbeidsduur, 2004
- Tabel 27 Werkzame arbeidsgehandicapten naar wekelijkse arbeidsduur en gerealiseerde aanpassingen in de afgelopen 12 maanden, 2004
- Tabel 28 Werkzame arbeidsgehandicapten naar aanpassingen, positie in de werkring en arbeidsrelatie, 2004
- Tabel 29 Werkzame arbeidsgehandicapten naar aanpassingen en beroepsniveau, 2003
- Tabel 30 Werkzame arbeidsgehandicapten, naar gerealiseerde aanpassingen in de afgelopen 12 maanden en beroepsniveau, 2003
- Tabel 31 Werkzame arbeidsgehandicapten naar aanpassingen en bedrijfstak, 2004
- Tabel 32 Werkzame arbeidsgehandicapten naar bedrijfstak en gerealiseerde aanpassingen in de afgelopen 12 maanden, 2004

*Bijlage 1*

- Tabel 1\_b1 Arbeidsgehandicapten naar positie in het huishouden, 2000-2004
- Tabel 2\_b1 Werkzame arbeidsgehandicapten naar bedrijfsomvang, 2000-2004
- Tabel 3\_b1 Arbeidsgehandicapten naar maatschappelijke positie, 2000-2004
- Tabel 4\_b1\_a Personen van 15-64 jaar naar arbeidspositie, leeftijd en geslacht, 2000-2004
- Tabel 4\_b1\_b Arbeidsgehandicapten naar arbeidspositie, leeftijd en geslacht, 2000-2004
- Tabel 5\_b1 Werkzame arbeidsgehandicapten naar geslacht en aanpassingen die zij nodig vinden, 2004
- Tabel 6\_b1 Werkzame arbeidsgehandicapten naar leeftijd en aanpassingen die zij nodig vinden, 2004
- Tabel 7\_b1 Werkzame arbeidsgehandicapten naar opleidingsniveau en aanpassingen die zij nodig vinden, 2003
- Tabel 8\_b1 Werkzame arbeidsgehandicapten naar wekelijkse arbeidsduur en aanpassingen die zij nodig vinden, 2004
- Tabel 9\_b1 Werkzame arbeidsgehandicapten naar beroepsniveau en aanpassingen die zij nodig vinden, 2003
- Tabel 10\_b1 Werkzame arbeidsgehandicapten naar bedrijfstak en aanpassingen die zij nodig vinden, 2004
- Tabel 11\_b1 Redenen van personen van 15-64 jaar om niet te kunnen of willen werken naar arbeidshandicap, 2004

*Bijlage 2*

- Tabel 1\_b2 Personen van 15-64 jaar naar arbeidshandicap, geslacht en leeftijd, 2000-2004
- Tabel 2\_b2 Personen van 15-64 jaar naar arbeidshandicap en arbeidspositie, 2000-2004

Arbeidsgehandicapten 2004

---

Tabel 3_b2	Personen van 15-64 jaar naar arbeidshandicap en langdurige aandoening, 2000-2004
Tabel 4_b2	Personen van 15-64 jaar naar arbeidshandicap en herkomst, 2000-2004
Tabel 5_b2	Personen van 15-64 jaar naar arbeidshandicap en opleidingsniveau, 2000-2003
Tabel 6_b2	Personen van 15-64 jaar naar arbeidshandicap en positie in het huishouden, 2000-2004
Tabel 7_b2	Werkzame beroepsbevolking naar arbeidshandicap en wekelijkse arbeidsduur, 2000-2004
Tabel 8_b2	Werkzame beroepsbevolking naar arbeidshandicap, positie in de werkkring en arbeidsrelatie, 2000-2004
Tabel 9_b2	Werkzame beroepsbevolking naar arbeidshandicap en beroepsniveau, 2000-2003
Tabel 10_b2	Werkzame beroepsbevolking naar arbeidshandicap en bedrijfstak, 2000-2004

*Bijlage 3*

Tabel 1_b3	Gerealiseerde en benodigde aanpassingen voor werkzame arbeidsgehandicapten naar geslacht en leeftijd, 2000-2004
Tabel 2_b3_a	Gerealiseerde aanpassingen voor werkzame arbeidsgehandicapten naar type aandoening, 2000-2004
Tabel 2_b3_b	Benodigde aanpassingen voor werkzame arbeidsgehandicapten naar type aandoening, 2000-2004
Tabel 3_b3	Gerealiseerde en benodigde aanpassingen voor werkzame arbeidsgehandicapten naar beroepsniveau, 2000-2003
Tabel 4_b3	Gerealiseerde en benodigde aanpassingen voor werkzame arbeidsgehandicapten naar bedrijfstak, 2000-2004

*Bijlage 4*

Tabel 1_b4	Vergelijking van cijfers over arbeidsgehandicapten gebaseerd op de oude en de nieuwe vraagstelling, 2002
------------	--

## SAMENVATTING

In 2004 waren er bijna 1,8 miljoen mensen van 15-64 jaar die vonden dat zij door een langdurige aandoening, ziekte of handicap belemmerd werden in het verkrijgen of uitvoeren van werk; de arbeidsgehandicapten. Dit betekent dat 16,0% van alle personen van 15-64 in 2004 arbeidsgehandicapt was. Met een absolute toename van 28 duizend arbeidsgehandicapten ten opzichte van 2003 is het aandeel daarmee nauwelijks veranderd. In 2003 was 15,8% van de 15-64-jarigen arbeidsgehandicapt.

De arbeidsdeelname van arbeidsgehandicapten loopt sinds 2002 elk jaar iets terug. Dit geldt voor zowel mannen als vrouwen. Ruim 42% van de arbeidsgehandicapten behoorde in 2004 tot de werkzame beroepsbevolking. Dit kwam overeen met 745 duizend personen. In 2002 behoorde nog 45% van de arbeidsgehandicapten tot de werkzame beroepsbevolking.

Het aandeel ouderen onder de arbeidsgehandicapten stijgt. In de periode van 2002-2004 is het aandeel 55-64-jarige arbeidsgehandicapten toegenomen van 28% naar 30%. Het aandeel 25-34-jarigen is in deze periode juist teruggelopen, van 15% naar 13%. Van belang is ook de verdeling van de arbeidsgehandicapten naar leeftijd en het aandeel dat die betreffende leeftijdsgroep uitmaakt van de totale bevolking. In 2004 was 58% van de arbeidsgehandicapten 45 jaar of ouder. In de bevolking van 15-64 jaar was hun aandeel 38%. Ouderen zijn daarmee duidelijk oververtegenwoordigd onder de arbeidsgehandicapten. De toename van het aandeel ouderen onder de arbeidsgehandicapten kan deels verklaren waarom de arbeidsdeelname van arbeidsgehandicapten is gedaald. De arbeidsdeelname van ouderen ligt namelijk lager dan gemiddeld.

De helft van de arbeidsgehandicapten is laag opgeleid. In de totale bevolking van 15-64 jaar is minder dan vier op de tien personen laag opgeleid. Daarmee zijn lager opgeleiden net als ouderen oververtegenwoordigd onder de arbeidsgehandicapten.

De verdeling van de arbeidsgehandicapten naar type aandoening is de afgelopen jaren nauwelijks gewijzigd. In 2004 gaf meer dan de helft van de arbeidsgehandicapten aan door rug- en nekklachten belemmerd te worden. Ook klachten aan de armen en benen, psychische klachten en migraine worden betrekkelijk vaak genoemd als oorzaak van de arbeidshandicap. Van de arbeidsgehandicapten geeft eenderde aan belemmerd te worden door klachten aan de armen of benen en éénvijfde geeft aan belemmerd te worden door psychische klachten dan wel migraine.

Arbeidsgehandicapte vrouwen meldden vaker klachten aan armen dan arbeidsgehandicapte mannen (41 versus 26%). Ook migraine en ernstige hoofdpijn komt onder arbeidshandicapte vrouwen vaker voor (25 versus 16%). Arbeidsgehandicapte mannen rapporteerden juist vaker hart- en vaatziekten en gehoorproblemen (17 versus 11% en 10 versus 7%). Psychische klachten worden door arbeidsgehandicapte mannen en vrouwen vrijwel even vaak genoemd.



De CWT's kunnen de bij hen ingeschreven cliënten doorverwijzen naar het UVW en/of de gemeenten voor reïntegratie. Niet alle arbeidsgehandicapten zijn verplicht zich in te schrijven bij het CWI: enkel personen die een werkgerelateerde- dan wel een bijstandsuitkering ontvangen dienen zich in te schrijven. Voor ieder ander is het een persoonlijke keuze. In 2004 stond 14 procent van de arbeidsgehandicapten ingeschreven bij een CWI. Dit is 2 procentpunten meer dan in het voorafgaande jaar. Het gaat hierbij om 247 duizend personen. De meerderheid van de arbeidsgehandicapten wordt dus niet via een CWI bereikt.

Het aandeel arbeidsgehandicapten dat in de 12 maanden voorafgaande aan het interview een aanpassing heeft gehad op het werk in verband met een langdurige aandoening is 30%. Het aandeel arbeidsgehandicapten dat zegt een aanpassing nodig te hebben is 16%.

## 1. INLEIDING

De overheid neemt maatregelen om mensen met gezondheidsproblemen meer te integreren in de arbeidsmarkt. De afgelopen jaren is de verantwoordelijkheid van werkgevers en werknemers voor het voorkomen van arbeidsongeschiktheid vergroot. Wanneer mensen toch arbeidsongeschikt raken, wordt verwacht dat er inspanningen worden verricht om aangepast werk te vinden om de aandoening of handicap zo snel mogelijk te ondervangen. Het Ministerie van Sociale Zaken en Werkgelegenheid (SZW) heeft behoefte aan cijfers over arbeidsgehandicapten en hun positie in de samenleving. Om aan deze behoefte te kunnen voldoen heeft het Centraal Bureau voor de Statistiek (CBS) op verzoek van het ministerie van SZW sinds april 2000 vragen in de Enquête beroepsbevolking (EBB) opgenomen om de arbeidssituatie van arbeidsgehandicapten te monitoren. Deze vragen zijn door het CBS, in samenwerking met TNO Arbeid, ontwikkeld. Gedurende een aantal jaren wordt de stand van zaken ten aanzien van arbeidsgehandicapten geëvalueerd. De resultaten van deze vragen worden door het CBS geanalyseerd. De cijfers in de monitor staan los van beleid en wet- en regelgeving. Door de gebruikte, subjectieve vraagstelling is het mogelijk om een vaste groep arbeidsgehandicapten te monitoren. Doordat wet- en regelgeving rondom arbeidsgehandicapten aan verandering onderhevig is, is monitoring via registraties veel moeilijker. Als de wetten of regels veranderen, verandert ook de groep in registraties opgenomen personen. Veranderingen in beleid en wet- en regelgeving kunnen wel invloed hebben op de cijfers in deze monitor. Per januari 2004 zijn enkele nieuwe regels van kracht zoals: verlenging loondoorbetaling bij ziekte, de herinvoering van de sollicitatieplicht voor ouderen, en, vanaf 1 oktober, een nieuw schattingsbesluit ten aanzien van de WAO-beoordeling. Zelfstandigen behoren sinds de afschaffing van de Wet Arbeidsongeschiktheidsverzekering Zelfstandigen (WAZ) niet meer tot de doelgroep van REA. Vanaf 1 augustus 2004 moeten zij zich zelf verzekeren en voor aanpassingen zorgen.

In de Monitor Arbeidsgehandicapten zijn drie hoofddoelen te onderscheiden. Het eerste doel is inzicht krijgen in de belemmeringen die mensen met een langdurige ziekte, aandoening of handicap<sup>1</sup> ervaren bij het uitoefenen en vinden van werk. In de monitor wordt in het vervolg de term 'arbeidsgehandicapten' gebruikt. Hiermee worden personen van 15-64 jaar bedoeld, die door een langdurige aandoening worden belemmerd in het uitvoeren of verkrijgen van werk. Hierbij wordt tevens nagegaan of er verschillen zijn ten aanzien van arbeidsparticipatie naar doelgroep of aard van de aandoening. Het tweede doel is meer inzicht verkrijgen in de doelgroep voor het reïntegratiebeleid en welke mensen bemiddelbaar zijn. Het derde doel is inzicht verkrijgen in welke maatregelen naar mening van de geïnterviewden getroffen zijn ter preventie van uitval uit het werk en/of reïntegratie en hoe het treffen van deze maatregelen zich in de tijd ontwikkelt.

---

<sup>1</sup> Langdurige ziekte, aandoening of handicap wordt verder slechts aangeduid als langdurige aandoening  
Arbeidsgehandicapten 2004

In de eerste monitor zijn indicatoren ontwikkeld om arbeidsgehandicapten, hun aandoeningen en hun arbeidsgerelateerde kenmerken, in kaart te brengen. Daarna is steeds de ontwikkeling van de cijfers ten opzichte van vorige jaren aan bod gekomen. Ook in de ze vijfde monitor worden vooral de veranderingen in de tijd beschreven.

In hoofdstuk 2 staan de belangrijkste uitkomsten bij elkaar. In hoofdstuk 3 worden persoonskenmerken en kenmerken van de werkkring beschreven van personen met een arbeidshandicap. In hoofdstuk 4 wordt gekeken naar de verschillende soorten aandoeningen waardoor mensen belemmerd worden in het uitvoeren en of verkrijgen van werk en bij welke aandoeningen er welke aanpassingen nodig zijn. Vervolgens wordt beschreven hoeveel mensen en welke mensen aanpassingen nodig hebben. Hoofdstuk 5 bevat een korte beschrijving van de onderzoeksmethode. In de bijlagen 1 tot en met 3 staan additionele tabellen. In bijlage 4 wordt een toelichting gegeven op een verandering in de vraagstelling naar arbeidsgehandicapten, welke in 2002 is doorgevoerd.

De uitkomsten van de EBB zijn gebaseerd op een steekproef. Zoals in ieder steekproefonderzoek hebben de uitkomsten een onnauwkeurigheidsmarge. Vanwege de grote relatieve onnauwkeurigheid moet voorzichtig worden omgegaan met het trekken van conclusies over verschillen tussen groepen en over veranderingen in de tijd. Het is belangrijk om een aantal jaren tegelijk in ogenschouw te nemen. Wanneer veranderingen een aantal jaar na elkaar te zien zijn, kan hierover met grotere zekerheid uitspraken worden gedaan. Ook worden gegevens beneden een bepaalde waarde niet gepubliceerd. Deze aantallen zijn in de staten en tabellen vervangen door een punt (.). De ondergrens is in principe vastgesteld op afgerond 30 duizend in de totaal kolom. Onderverdelingen van groepen van 30 duizend personen of meer worden weergegeven. Meer informatie over de marges die gelden voor de EBB is te vinden in Hoofdstuk 5.

## 2. DE BELANGRIJKSTE UITKOMSTEN

In deze monitor is een arbeidsgehandicapte een persoon die vanwege een langdurige aandoening belemmerd wordt in het uitvoeren of verkrijgen van werk. Het betreft hier een tamelijk subjectieve operationalisering van arbeidsgehandicapten. In de Enquête beroepsbevolking (EBB) worden aan alle personen van 15-64 jaar twee vragen gesteld om te bepalen of iemand arbeidsgehandicapt is. Er wordt gevraagd of men 'last heeft van één of meer langdurige aandoeningen, ziekten of handicaps'. Vervolgens wordt hen die hierop positief antwoorden gevraagd of men als gevolg van deze langdurige aandoening, ziekte of handicap belemmerd wordt in het uitvoeren of verkrijgen van werk'.

Tegenover deze betrekkelijk subjectieve definitie van arbeidsgehandicapten wordt in de Wet (re)integratie arbeidsgehandicapten (REA) een meer formele definitie gehanteerd. In de Wet REA is een arbeidsgehandicapte iemand met een arbeidsongeschiktheidsuitkering, iemand met bepaalde voorzieningen, iemand die behoort tot de doelgroep voor de WSW of iemand voor wie één van de drie situaties in de afgelopen vijf jaar van toepassing was. Daarnaast kan men ook arbeidsgehandicapt zijn op basis van een medisch arbeidskundig oordeel.

### 2.1. Arbeidsgehandicapten op de arbeidsmarkt

Van alle personen van 15-64 was in 2004 16,0% arbeidsgehandicapt (tabel 1). Dit betekent dat Nederland in 2004 bijna 1,8 miljoen arbeidsgehandicapten kende. In vergelijking met 2003 is het aantal arbeidsgehandicapten met 28 duizend toegenomen. In 2003 kwam het aantal arbeidsgehandicapten overeen met 15,8% van alle personen van 15-64 jaar. Hoewel het aantal arbeidsgehandicapten dus is gestegen, is hun aandeel binnen de bevolking van 15-64 jaar vrijwel gelijk gebleven. De toename van het aantal arbeidsgehandicapten is dus vrijwel evenredig aan de toename van de bevolking van 15-64 jaar.

In 2002 is een verandering in de vraagstelling naar arbeidsgehandicapten doorgevoerd, waardoor het aantal arbeidsgehandicapten steeg. Deze stijging heeft betrekking op een groep arbeidsgehandicapten die niet tot de werkzame beroepsbevolking behoort. Voor het monitoren van de ontwikkeling van het aandeel arbeidsgehandicapten wordt in deze monitor de periode vanaf 2002 genomen. Op deze manier worden aantallen en aandelen arbeidsgehandicapten vergeleken die op eenzelfde manier zijn afgeleid. Bij de ontwikkelingen binnen de werkzame arbeidsgehandicapten wordt de periode vanaf 2000 in beschouwing genomen. Immers, op deze groep heeft de verandering in de vraagstelling geen effect. In bijlage 4 wordt de wijziging in de vraagstelling gedetailleerd beschreven.

Tabel 1  
Personen van 15-64 jaar naar langdurige aandoening en arbeidshandicap, 2000-2004

	2000	2001	2002*	2003	2004
	<i>x 1 000</i>				
Totaal	10734	10799	10868	10920	10960
	<i>%</i>				
Langdurige aandoening	23,5	23,8	24,3	24,3	24,4
Arbeidsgehandicapt	13,6	14,0	15,9	15,8	16,0
Niet arbeidsgehandicapt	9,9	9,8	8,3	8,4	8,4
Geen langdurige aandoening	76,5	76,2	75,7	75,7	75,6

\* Door een verandering in de vraagstelling wordt er vanaf 2002 van meer mensen vastgesteld of zij arbeidsgehandicapt zijn. Hierdoor zijn de cijfers vanaf 2002 niet meer geheel vergelijkbaar met eerdere cijfers.

In 2004 waren er meer vrouwen dan mannen arbeidsgehandicapt. Van elke 100 arbeidsgehandicapten waren er 54 vrouw. Sinds 2002 is verdeling van mannen en vrouwen onder de arbeidsgehandicapten stabiel.

Tabel 2  
Arbeidsgehandicapten naar geslacht, 2000-2004

	2000	2001	2002*	2003	2004
	<i>x 1 000</i>				
Totaal	1464	1511	1729	1730	1758
	<i>%</i>				
Man	51,4	49,8	46,4	46,0	46,1
Vrouw	48,6	50,2	53,6	54,0	53,9

\* Door een verandering in de vraagstelling wordt er vanaf 2002 van meer mensen vastgesteld of zij arbeidsgehandicapt zijn. Hierdoor zijn de cijfers vanaf 2002 niet meer geheel vergelijkbaar met eerdere cijfers.

Verhoudingsgewijs zijn er in de periode 2002-2004 meer 55-64-jarige arbeidsgehandicapten gekomen en is het aandeel arbeidsgehandicapte 25-34-jarigen kleiner geworden. In beide gevallen gaat het om een verandering van ongeveer 2 procentpunten. Net als de totale bevolking, vergrijst ook de populatie van de arbeidsgehandicapten. Oudere mensen hebben gemiddeld vaker gezondheidsproblemen dan jongeren. Bij een gemiddeld oudere populatie zal dat dan zwaarder wegen. In 2004 was meer dan de helft (58%) van de arbeidsgehandicapten 45 jaar of ouder (tabel 3). Van de totale bevolking van 15-64 jaar was 38% 45 jaar of ouder. Dit tekent de oververtegenwoordiging van ouderen onder de arbeidsgehandicapten. Jongeren zijn onder arbeidsgehandicapten duidelijk ondervetegenwoordigd. Zij maakten 18% uit van de bevolking van 15-64 jaar. Onder de arbeidsgehandicapten was daarentegen slechts 7% tussen de 15 en 24 jaar.

Arbeidsgehandicapten 2004

Tabel 3  
Personen van 15-64 jaar en arbeidsgehandicapten naar leeftijd, 2000-2004

	Arbeidsgehandicapten					Personen 15-64 jaar
	2000	2001	2002*	2003	2004	2004
<i>x 1 000</i>						
Totaal	1464	1511	1729	1730	1758	10960
<i>%</i>						
15-24 jaar	5,8	6,0	6,9	6,8	6,5	17,7
25-34 jaar	15,8	14,9	15,0	13,4	13,3	20,3
35-44 jaar	22,7	22,2	21,5	22,1	21,8	23,8
45-54 jaar	31,1	31,4	28,3	27,7	28,3	20,9
55-64 jaar	24,6	25,5	28,3	30,0	30,1	17,3

\* Door een verandering in de vraagstelling wordt er vanaf 2002 van meer mensen vastgesteld of zij arbeidsgehandicapt zijn. Hierdoor zijn de cijfers vanaf 2002 niet meer geheel vergelijkbaar met eerdere cijfers.

Arbeidsgehandicapten hebben minder vaak een betaalde baan. Van de arbeidsgehandicapten behoorde in 2004 47% tot de beroepsbevolking<sup>2</sup>. Dit kwam overeen met ruim 831 duizend mensen. Van de totale bevolking van 15-64 jaar behoorde 69% tot de beroepsbevolking (tabel 4). Het aandeel arbeidsgehandicapten dat werkloos was, steeg in de periode van 2002 tot 2004 van 3 naar 5 procent. Het aandeel arbeidsgehandicapten dat tot de werkzame beroepsbevolking behoorde is tussen 2002 en 2004 met 3 procentpunten gedaald. In 2002 had nog 45% van de arbeidsgehandicapten een betaalde baan, in 2004 was dat 42%. Dus, hoewel het aantal arbeidsgehandicapten van 2003 op 2004 is gestegen, is het aantal dat actief op de arbeidsmarkt participeert juist gedaald.

Mensen die niet tot de beroepsbevolking horen worden verdeeld over drie groepen. Er zijn mensen die werk zouden willen hebben, mensen die géén werk zouden willen hebben en mensen die helemaal niet kunnen werken. Het valt te verwachten dat arbeidsgehandicapten zijn oververtegenwoordigd in deze laatste groep. Van de arbeidsgehandicapten gaf 19% aan niet te kunnen werken. Van de totale bevolking van 15-64 jaar (bijna 11 miljoen mensen) gaf 4% aan niet te kunnen werken. Deze verhouding is nauwelijks veranderd ten opzichte van 2002. Het aandeel arbeidsgehandicapten dat aangaf niet te willen werken is sinds 2003 iets afgenomen, het gaat om een verandering van ongeveer 1 procentpunt. Het aandeel arbeidsgehandicapten dat werk wil is gestegen van 7% in 2003 naar 8% in 2004.

<sup>2</sup> Tot de beroepsbevolking worden gerekend:

- personen die ten minste twaalf uur per week werken, of
- personen die werk hebben aanvaard waardoor ze ten minste twaalf uur per week gaan werken, of
- personen die verklaren ten minste twaalf uur per week te willen werken, daarvoor beschikbaar zijn en activiteiten ontplooiën om werk voor ten minste twaalf uur per week te vinden.

Tabel 4  
Personen van 15-64 jaar en arbeidsgehandicapten naar arbeidspositie, 2000-2004

	Arbeidsgehandicapten					Personen 15-64 jaar
	2000	2001	2002*	2003	2004	2004
	<i>x 1 000</i>					
Totaal	1464	1511	1729	1730	1758	10960
	<i>%</i>					
Beroepsbevolking	55,1	54,0	48,1	47,9	47,3	68,6
Werkzame beroepsbevolking	52,1	51,4	44,9	43,9	42,4	64,2
Werkloze beroepsbevolking	3,0	2,6	3,1	3,9	4,9	4,4
Niet beroepsbevolking	44,9	46,0	51,9	52,1	52,7	31,4
Wil wel 12 uur of meer werken	7,7	7,9	6,8	7,0	8,1	4,6
Kan niet werken	17,7	18,4	18,1	17,8	18,5	4,3
Wil niet 12 uur of meer werken	19,5	19,7	27,0	27,4	26,2	22,6

\* Door een verandering in de vraagstelling wordt er vanaf 2002 van meer mensen vastgesteld of zij arbeidsgehandicapt zijn. Hierdoor zijn de cijfers vanaf 2002 niet meer geheel vergelijkbaar met eerdere cijfers.

## 2.2. Doelgroep (re)ïntegratiebeleid

Eén van de doelen van de monitor Arbeidsgehandicapten is het identificeren van de doelgroep voor het reïntegratiebeleid. De doelgroep omvat mensen die door belemmeringen in het verkrijgen dan wel uitvoeren van werk in mindere mate op de arbeidsmarkt participeren dan wenselijk wordt geacht; hetzij door henzelf, hetzij door de overheid en de werkgevers. Op basis van tabel 5 kan deze doelgroep nader in kaart worden gebracht. De volgende categorieën worden onderscheiden.

- Arbeidsgehandicapten die behoren tot de werkloze beroepsbevolking. In 2004 betrof dat 86 duizend personen.
- Arbeidsgehandicapten die niet tot de beroepsbevolking horen en die 12 uur of meer per week willen werken. Deze categorie had een omvang van 142 duizend personen.
- Daarnaast zijn er arbeidsgehandicapten die niet tot de beroepsbevolking horen en aangeven niet te kunnen werken. Het is niet uitgesloten dat een deel hiervan met adequate maatregelen wel zou kunnen werken. Dit waren 325 duizend personen.

Door deze drie groepen samen te nemen is het mogelijk uitspraken te doen over de omvang van de doelgroep voor het reïntegratiebeleid. In 2004 omvatten deze drie categorieën samen 553 duizend personen. Dit zijn er 57 duizend meer dan in het jaar ervoor. De groep voor het reïntegratiebeleid is echter nog groter. Ook een deel van de mensen die tot de werkzame beroepsbevolking wordt gerekend, behoort tot de doelgroep van het reïntegratiebeleid. Het gaat om mensen die belemmerd worden in het uitvoeren van hun werk. Hierdoor werken zij mogelijk minder dan zij zouden willen of doen zij ander werk dan zij zouden kunnen doen wanneer zij niet arbeidsgehandicapt zouden zijn. Dit betreft een deel van de 745 duizend werkende arbeidsgehandicapten. Door alle vier de groepen samen te nemen kan de maximale omvang van de doelgroep voor het Arbeidsgehandicapten 2004

reïntegratiebeleid worden bepaald. In 2004 varieerde de doelgroep voor het reïntegratiebeleid hiermee tussen de 553 duizend en bijna 1,3 miljoen mensen.

Tabel 5  
Arbeidsgehandicapten naar arbeidspositie, 2000-2004

	Arbeidsgehandicapten				
	2000	2001	2002*	2003	2004
	<i>x 1 000</i>				
Totaal	1464	1511	1729	1730	1758
Beroepsbevolking	807	816	831	828	831
Werkzame beroepsbevolking	763	777	777	760	745
Werkloze beroepsbevolking	44	39	54	68	86
Niet beroepsbevolking	658	695	898	902	927
Wil wel 12 uur of meer werken	113	119	118	121	142
Kan niet werken	259	278	313	307	325
Wil niet 12 uur of meer werken	285	297	466	473	461

\* Door een verandering in de vraagstelling wordt er vanaf 2002 van meer mensen vastgesteld of zij arbeidsgehandicapt zijn. Hierdoor zijn de cijfers vanaf 2002 niet meer geheel vergelijkbaar met eerdere cijfers.

Een andere manier om de doelgroep voor het reïntegratiebeleid in kaart te brengen is te kijken naar het aantal ingeschrevenen bij het Centrum voor Werk en Inkomen (CWI). Een verplichting tot inschrijving bij het CWI bestaat voor degenen die een werkgerelateerde uitkering dan wel een bijstandsuitkering ontvangen.

- In tabel 6 is te zien dat 36 duizend arbeidsgehandicapten die ingeschrevenen zijn bij het CWI tot de werkzame beroepsbevolking behoorden. Deze groep arbeidsgehandicapten is dus serieus op zoek naar ander of naar meer werk.
- Er waren 86 duizend werkloze arbeidsgehandicapten van wie er 58 duizend stonden ingeschreven. Alle werklozen behoren tot de doelgroep. Zij willen immers allemaal werk voor 12 uur of meer per week.
- De arbeidsgehandicapten die niet tot de beroepsbevolking horen, maar wel willen werken, 142 duizend personen, horen ook tot de doelgroep.
- De ingeschreven arbeidsgehandicapten die aangeven niet te kunnen werken behoren eveneens tot de doelgroep omdat zij misschien wel kunnen werken met bepaalde aanpassingen. Het gaat hier om 51 duizend personen.
- De arbeidsgehandicapten die aangeven niet 12 uur of meer per week te willen werken, maar die wel ingeschreven staan bij het CWI, behoren ook deels tot de doelgroep. Zij willen misschien wel werken, maar minder dan 12 uur per week. Dit zijn dus maximaal 53 duizend personen.

De totale doelgroep voor het reïntegratiebeleid bestond, op deze manier benaderd, uit 368 duizend personen. Dit is een groei van 50 duizend ten opzichte van 2003.

Arbeidsgehandicapten 2004



Tabel 6  
Arbeidsgehandicapten naar arbeidspositie en inschrijving CWI, 2004

	Totaal arbeidsgehandicapten	Wel ingeschreven	Niet ingeschreven
	x 1 000		
Totaal	1758	247	1511
Beroepsbevolking	831	95	55
Werkzame beroepsbevolking	745	36	28
Werkloze beroepsbevolking	86	58	28
Niet beroepsbevolking	927	152	775
Wil wel 12 uur of meer werken	142	48	93
Kan niet werken	325	51	274
Wil niet 12 uur of meer werken	461	53	408

De CWI's worden ingeschakeld bij het reïntegratiebeleid van de overheid. Het CWI kan cliënten die in aanmerking komen voor reïntegratie doorsturen naar het UWV en/of gemeenten. In 2004 stond 14% van de arbeidsgehandicapten ingeschreven bij een CWI. Dat zijn 247 duizend personen. Daarnaast waren er bijvoorbeeld 93 duizend arbeidsgehandicapten die werk willen hebben van 12 uur of meer per week, maar die niet staan ingeschreven bij een CWI. Van de arbeidsgehandicapten die werken is het logisch dat de meerderheid niet staat ingeschreven. De vrij grote groep arbeidsgehandicapten die niet wil of kan werken blijft echter ook vrijwel volledig buiten het gezichtsveld van het CWI. Van deze twee groepen samen stonden meer dan 680 duizend niet ingeschreven.

Tabel 6a  
Arbeidsgehandicapten naar arbeidspositie en inschrijving CWI, 2000-2004

	Percentage arbeidsgehandicapten ingeschreven bij een CWI				
	2000	2001	2002*	2003	2004
	%				
Totaal	8,9	10,8	11,4	12,4	14,0
Beroepsbevolking	6,7	7,3	8,0	9,5	11,4
Werkzame beroepsbevolking	4,3	4,6	4,4	4,8	4,9
Werkloze beroepsbevolking	48,9	61,8	60,1	63,0	67,9
Niet beroepsbevolking	11,5	14,9	14,6	15,0	16,4
Wil wel 12 uur of meer werken	25,0	32,9	30,9	34,8	34,2
Kan niet werken	9,7	11,9	14,0	14,1	15,6
Wil niet 12 uur of meer werken	7,7	10,4	10,9	10,5	11,5

\* Door een verandering in de vraagstelling wordt er vanaf 2002 van meer mensen vastgesteld of zij arbeidsgehandicapt zijn. Hierdoor zijn de cijfers vanaf 2002 niet meer geheel vergelijkbaar met eerdere cijfers.

Uit tabel 6a blijkt dat het percentage arbeidsgehandicapten dat staat ingeschreven bij een CWI de laatste jaren is toegenomen. In 2002 was 11% ingeschreven, in 2004 was dit

Arbeidsgehandicapten 2004

14%. Deze toename is vooral terug te vinden bij de arbeidsgehandicapten die tot de werkloze beroepsbevolking behoren. Maar ook de arbeidsgehandicapten die buiten de beroepsbevolking vallen, maar wel 12 uur of meer per week zouden willen werken, staan steeds vaker ingeschreven bij een CWI. Deze stijging hangt mogelijk samen met de herkeuring van de WAO-ers die de afgelopen jaren heeft plaatsgevonden. WAO-ers die na herkeuring weer (gedeeltelijk) arbeidsgeschikt zijn verklaard, moeten zich inschrijven bij het CWI. Alleen degenen die volledig arbeidsongeschikt zijn verklaard, zijn niet verplicht zich in te schrijven.

### 2.3. Klachten en maatregelen

De respondenten wordt een uitgebreide lijst van aandoeningen voorgelegd. Van elke genoemde aandoening kan de respondent aangeven of hij of zij hier last van heeft. Net als in voorafgaande jaren waren rug- en nekklachten in 2004 de meest voorkomende klachten onder mensen met een langdurige aandoening. Van alle arbeidsgehandicapten had 52% rug- en nekklachten (tabel 7). Hoewel aanzienlijk minder, had ook 27% van de niet arbeidsgehandicapten rug- en nekklachten. Arbeidsgehandicapten rapporteerden naast rug- en nekklachten vaak klachten aan armen of benen, als ook psychische klachten en ernstige hoofdpijn. Al deze klachten blijken belemmerend te werken bij het uitvoeren of verkrijgen van werk. Immers, deze klachten komen aanzienlijk vaker voor onder arbeidsgehandicapten dan onder niet arbeidsgehandicapten. Zo worden psychische klachten door arbeidsgehandicapten meer dan drie keer zo vaak gerapporteerd dan door niet arbeidsgehandicapten. Er zijn ook aandoeningen die niet direct als belemmerend kunnen worden beschouwd omdat arbeidsgehandicapten die niet vaker of zelfs minder vaak rapporteren dan niet arbeidsgehandicapten. Dit betreft aandoeningen als bronchitis, astma of CARA, suikerziekte en huidziekte. Personen met deze aandoeningen hebben dus minder problemen met het uitvoeren of vinden van werk, dan mensen met andere aandoeningen. De mate waarin arbeidsgehandicapten de verschillende aandoeningen noemen is vrij constant over de jaren. Suikerziekte, en in zeer geringe mate, progressieve ziekten, namen wel in lichte mate toe.

Tabel 7  
 Personen van 15-64 jaar met een langdurige aandoening, naar arbeidsgehandicap en type aandoening, 2000-2004

	Arbeidsgehandicapt					Niet arbeidsgehandicapt
	2000	2001	2002*	2003	2004	2004
Totaal	1464	1511	1729	1730	1758	916
	x 1 000					
	%					
Rug- en gewrichtsklachten	60,7	59,7	.	.	.	.
Armen	.	.	32,9	35,4	34,3	14,0
Benen	.	.	35,4	38,3	37,0	17,5
Rug- en nekklachten	.	.	53,1	53,1	52,1	26,6
Migraine of ernstige hoofdpijn	14,5	19,7	21,4	20,7	20,5	10,3
Hart- of vaatziekten	8,5	12,5	12,8	13,7	13,6	12,4
Bronchitis, astma of CARA	10,7	13,5	14,1	15,2	14,3	19,6
Maag- of darmstoornissen	10,4	13,0	12,3	13,8	13,1	7,7
Suikerziekte	4,1	6,0	5,9	6,3	7,2	9,6
Ernstige huidziekte	3,1	4,2	3,6	4,3	3,9	4,9
Psychische klachten	17	22,6	22,1	22,4	22,5	7,2
Gehoorproblemen	6,3	7,9	8,2	9,4	8,4	6,0
Epilepsie	.	.	2,2	2,3	1,8	2,2
Progressieve ziekten	.	.	4,7	4,7	5,1	2,3
Andere aandoening	8,8	12,3	5,5	6,2	6,1	12,7

\* Door een verandering in de vraagstelling wordt er vanaf 2002 van meer mensen vastgesteld of zij arbeidsgehandicapt zijn. Hierdoor zijn de cijfers vanaf 2002 niet meer geheel vergelijkbaar met eerdere cijfers.

Aangezien mensen meerdere aandoeningen kunnen hebben tellen de percentages in deze tabel niet op tot 100.

. gegevens niet beschikbaar

Eén van de maatregelen die kan worden ingezet om de arbeidsparticipatie van arbeidsgehandicapten te verhogen is het aanpassen van de werkplek of de werkzaamheden. In 2004 gaf ruim de helft van de werkende arbeidsgehandicapten aan dat dit soort aanpassingen niet nodig zijn (tabel 8). Dit kan komen doordat deze mensen de benodigde aanpassingen al eerder hebben gehad. Ook zou het zo kunnen zijn dat het werk dat ze doen hun aandoening niet beïnvloedt. Dertig procent van de arbeidsgehandicapten gaf aan een aanpassing te hebben gehad in de afgelopen 12 maanden. Ook bij niet arbeidsgehandicapten met een langdurige aandoening zijn aanpassingen gepleegd: bij bijna 11% was de werkplek of waren de werkzaamheden aangepast. Zestien procent van de arbeidsgehandicapten, gaf aan wel een aanpassing nodig te hebben. Niet arbeidsgehandicapten geven aan niet belemmerd te worden in het uitvoeren van hun werk en krijgen daarom niet de vraag gesteld of zij aanpassingen nodig hebben.

Zoals te zien is in tabel 8 is het aandeel arbeidsgehandicapten dat een aanpassing gehad heeft in de afgelopen jaren gestegen van 26% naar 30%. De afgelopen 3 jaar is dit percentage stabiel op circa 30%. Het aandeel arbeidsgehandicapten dat aangaf een Arbeidsgehandicapten 2004

aanpassing nodig te hebben is afgenomen van 19% naar 16%. In beide gevallen heeft deze ontwikkeling zich vooral in de periode van 2000 tot 2002 voorgedaan.

Tabel 8  
Werkzame beroepsbevolking naar arbeidshandicap en aanpassing, 2000-2004

	Arbeidsgehandicapt					Totaal werkzame beroepsbevolking met een langdurige aandoening
	2000	2001	2002	2003	2004	2004
	<i>x 1 000</i>					
Totaal	763	777	777	760	745	1320
	<i>%</i>					
Aanpassing gedaan	25,9	28,4	29,6	30,2	29,7	21,4
Aanpassing nodig	19,2	17,6	16,3	16,3	16,0	9,0
Geen aanpassing nodig	54,9	54,1	54,1	53,5	54,3	69,6

Arbeidsgehandicaptten 2004

### 3. PROFIEL ARBEIDSGEHANDICAPTEN

#### 3.1. Arbeidshandicap en persoonskenmerken

Veel van de cijfers over arbeidsgehandicapten kenmerken zich door een grote mate van stabiliteit. Zo zijn ook de cijfers over arbeidsgehandicapten naar herkomst, arbeidsduur, arbeidsrelatie en COROP-gebied in 2004 weinig veranderd ten opzichte van een jaar eerder.

Van alle arbeidsgehandicapten was in 2003 bijna de helft lager opgeleid (tabel 9). Laag opgeleiden waren daarmee oververtegenwoordigd onder de arbeidsgehandicapten. Van de totale bevolking van 15-64 jaar was namelijk ruim eenderde laag opgeleid. Hoger opgeleiden waren daarentegen ondervertegenwoordigd onder de arbeidsgehandicapten. Onder arbeidsgehandicapten was 15% hoog opgeleid terwijl van de bevolking van 15-64 jaar 24% hoog opgeleid was. In de periode 2002-2003 is er nauwelijks iets veranderd in het opleidingsniveau van arbeidsgehandicapten.

Tabel 9  
Personen van 15-64 jaar en arbeidsgehandicapten naar opleidingsniveau, 2000-2003\*

	Arbeidsgehandicapten				Personen 15-64 jaar
	2000	2001	2002**	2003	2003
	<i>x 1 000</i>				
Totaal	1464	1511	1729	1730	10920
	<i>%</i>				
Lager opgeleid***	49,2	48,8	49,4	48,2	35,4
Middelbaar opgeleid	35,3	36,2	35,8	36,3	40,8
Hoger opgeleid	15,1	14,5	14,4	15,1	23,5

\* Cijfers over opleidingsniveau zijn nog niet beschikbaar voor 2004.

\*\* Door een verandering in de vraagstelling wordt er vanaf 2002 van meer mensen vastgesteld of zij arbeidsgehandicapt zijn. Hierdoor zijn de cijfers vanaf 2002 niet meer geheel vergelijkbaar met eerdere cijfers.

\*\*\* De verdeling van de onderwijsniveaus wordt uitgelegd in Hoofdstuk 5.

De verhouding van arbeidsgehandicapten naar herkomst is vanaf 2002 nauwelijks gewijzigd. Allochtonen waren relatief vaker arbeidsgehandicapt dan autochtonen. Ook binnen de verschillende groepen allochtonen zijn de verhoudingen nauwelijks veranderd. Het aandeel autochtonen onder arbeidsgehandicapten lag in 2004 lager dan het aandeel autochtonen in de totale bevolking (77 versus 81%). Het aandeel niet westerse allochtonen onder arbeidsgehandicapten was hoger dan het aandeel niet westerse allochtonen in de bevolking (13 versus 10%). Niet westerse allochtonen waren dus relatief vaker arbeidsgehandicapt dan autochtonen. Turken en Marokkanen waren relatief het vaakst arbeidsgehandicapt (tabel 10). Ook lag het aandeel laag opgeleiden onder niet westerse allochtonen hoger dan onder autochtonen. En, zoals hierboven reeds vermeld,

Arbeidsgehandicapten 2004

laag opgeleiden zijn vaker arbeidsgehandicapt dan hoger opgeleiden. Dat verklaart gedeeltelijk waarom allochtonen vaker arbeidsgehandicapt zijn dan autochtonen.

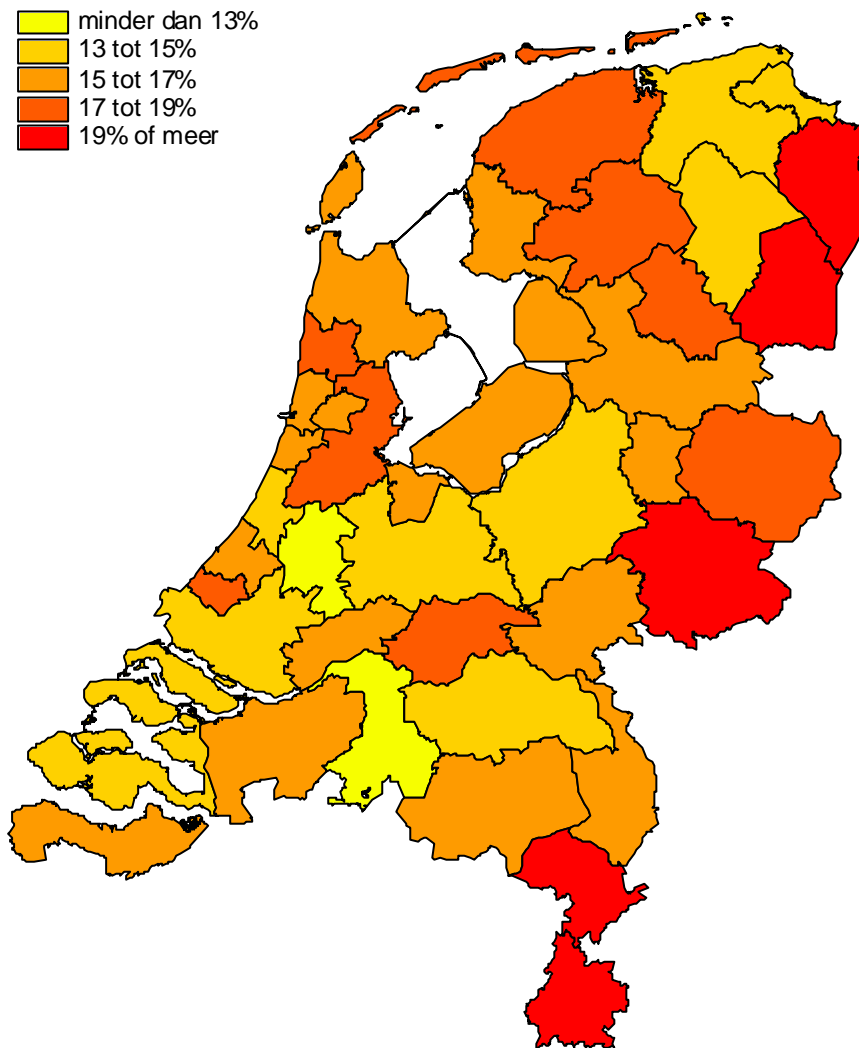
Tabel 10  
Personen van 15-64 jaar en arbeidsgehandicapten naar herkomst, 2000-2004

	Arbeidsgehandicapten					Personen 15-64 jaar
	2000	2001	2002*	2003	2004	2004
	<i>x 1 000</i>					
Totaal	1464	1511	1729	1730	1758	10960
	<i>%</i>					
Autochtonen	79,8	78,1	77,7	77,6	77,3	80,6
Westerse allochtonen	9,7	10,5	10,1	10,3	9,8	9,4
Niet westerse allochtonen	10,5	11,3	12,2	12,1	12,9	10,0
w.o.						
Turken	3,2	3,2	3,5	3,2	3,2	2,0
Marokkanen	2,2	2,1	2,4	2,6	2,8	1,7
Surinamers	2,6	2,5	2,5	2,5	2,8	2,1
Antillianen/Arubanen	0,5	0,8	0,9	1,0	0,8	0,8
Overig	2	2,7	3,0	2,9	3,3	3,3

\* Door een verandering in de vraagstelling wordt er vanaf 2002 van meer mensen vastgesteld of zij arbeidsgehandicapt zijn. Hierdoor zijn de cijfers vanaf 2002 niet meer geheel vergelijkbaar met eerdere cijfers.

Van alle personen van 15-64 jaar in Nederland was in 2004 16% arbeidsgehandicapt. Het aandeel arbeidsgehandicapten in de bevolking verschilt van regio tot regio. In 2004 liepen de percentages arbeidsgehandicapten tussen COROP-gebieden uiteen van 12 tot 21 procent. Daarmee is de spreiding in 2004 kleiner geworden ten opzichte van 2003 toen de waarden nog tussen de 11 en 27 procent lagen. In figuur 1 is het percentage arbeidsgehandicapten weergegeven per COROP-gebied. Een percentage arbeidsgehandicapten van 19% of meer kwam voor in de gebieden Oost-Groningen, Zuid-Limburg, Zuidoost Drenthe, de Achterhoek, en Midden Limburg. Mogelijk kunnen deze relatieve hoge percentage arbeidsgehandicapten deels verklaard worden doordat in deze gebieden relatief veel laag (en middelbaar) opgeleiden en verhoudingsgewijs weinig jongeren wonen. Zoals eerder toegelicht werken deze twee factoren een hoger percentage arbeidsgehandicapten in de hand. De gebieden met de minste arbeidsgehandicapten (minder dan 13%) waren Midden Noord-Brabant en Oost Zuid-Holland. De COROP-gebieden met de hoogste en laagste percentages arbeidsgehandicapten wijken hiermee weinig af van die in 2003. Een uitzondering hierop is het COROP-gebied Het Gooi en Vechtstreek, dat van een ver beneden gemiddeld percentage arbeidsgehandicapten in 2003 naar een percentage is gegaan dat in 2004 boven het landelijk gemiddelde lag.

Figuur 1  
Percentage arbeidsgehandicapten naar COROP-gebied, 2004



### 3.2. Kenmerken van de werkkring

In de periode van 2002 tot 2004 is het aandeel arbeidsgehandicapten met een fulltime baan met 3 procentpunten teruggelopen. Daar staat tegenover dat het aandeel arbeidsgehandicapten met een grote deeltijdbaan (20-34 uur per week) sinds 2002 iets is toegenomen. Hierin verschillen arbeidsgehandicapten niet van andere werkenden. Zowel in de totale werkzame beroepsbevolking als onder arbeidsgehandicapten wordt minder vaak fulltime, maar wel meer in grote deeltijdbanen gewerkt. Arbeidsgehandicapten hadden in 2004, net als in de voorafgaande jaren, minder vaak een fulltime baan en werkten vaker in deeltijd in vergelijking met de totale werkzame beroepsbevolking. Zesenvijftig procent van de arbeidsgehandicapten met een baan werkte fulltime (tabel 11). Van het totale aantal werkenden had 64% een fulltime baan. Hiermee was een fulltime aanstelling bij zowel de arbeidsgehandicapten als de totale beroepsbevolking nog steeds de meest voorkomende aanstelling. Daarnaast werkte een aanzienlijk deel 20-34 uur per week. In 2004 had 32% van de arbeidsgehandicapten een grote deeltijdbaan; onder de totale werkzame beroepsbevolking was dat 27%.

Tabel 11  
Werkzame beroepsbevolking en arbeidsgehandicapten naar wekelijkse arbeidsduur, 2000-2004

	Arbeidsgehandicapten					Totaal werkzame beroepsbevolking
	2000	2001	2002	2003	2004	2004
	<i>x 1 000</i>					
Totaal	763	777	777	760	745	7037
	<i>%</i>					
12-19 uur	10,4	10,0	10,6	10,9	11,2	9,3
20-34 uur	29,9	30,3	30,6	32,9	32,4	26,8
35 uur of meer	59,8	59,7	58,8	56,2	56,4	63,9

Arbeidsgehandicapten hebben over het algemeen dezelfde arbeidsrelatie als de werkzame beroepsbevolking in zijn geheel. In 2004 hadden arbeidsgehandicapten even vaak een vast contract als de totale werkzame beroepsbevolking (82%). Ook het aandeel zelfstandigen was bij arbeidsgehandicapten praktisch gelijk aan het aandeel bij het totale aantal werkenden. Arbeidsgehandicapten hadden naar verhouding iets minder vaak een flexibel contract (tabel 12); het verschil is echter gering.



Tabel 12  
 Werkzame beroepsbevolking en arbeidsgehandicapten naar positie in de werkring en arbeidsrelatie, 2000-2004

	Arbeidsgehandicapten					Totaal werkzame beroepsbevolking
	2000	2001	2002	2003	2004	2004
	<i>x 1 000</i>					
Totaal	763	777	777	760	745	7037
	<i>%</i>					
Werknemer	87,8	88,4	89,2	88,4	88,0	88,4
Vast	80,9	81,9	83,4	83	82,1	81,6
Flexibel	6,9	6,4	5,8	5,4	5,9	6,8
Zelfstandige	12,2	11,6	10,8	11,6	12,0	11,6

Arbeidsgehandicapten hebben gemiddeld een lager beroepsniveau dan mensen die niet belemmerd worden door een aandoening. Van de arbeidsgehandicapten had 36% een elementair of lager beroep. Binnen de totale werkzame beroepsbevolking had 30% van de mensen een elementair of lager beroep (tabel 13). Deze cijfers wijken nauwelijks af van eerdere jaren. Het beroepsniveau van mensen hangt nauw samen met hun opleidingsniveau. Het bovenstaande patroon is dan ook in lijn met het beeld naar opleidingsniveau. Daar bleek al dat lager opgeleiden oververtegenwoordigd zijn binnen de groep arbeidsgehandicapten.

Tabel 13  
 Werkzame beroepsbevolking en arbeidsgehandicapten naar beroepsniveau, 2000-2003\*

	Arbeidsgehandicapten				Totaal werkzame beroepsbevolking
	2000	2001	2002	2003	2003
	<i>x 1 000</i>				
Totaal	763	777	777	760	7114
	<i>%</i>				
Elementaire beroepen	9,8	9,0	10,3	10,1	7,0
Lagere beroepen	28,4	27,7	26,6	26,2	22,6
Middelbare beroepen	37,8	38,4	38,2	38,6	38,3
Hogere beroepen	16,7	16,2	16,8	17,7	22,1
Wetenschappelijke beroepen	5,9	6,7	6,4	5,7	8,6

\* Cijfers over beroepsniveau zijn nog niet beschikbaar voor 2004.

Sinds 2000 is er nauwelijks iets veranderd in het beeld van in welke bedrijfstakken relatief veel dan wel weinig arbeidsgehandicapten werkzaam zijn. Arbeidsgehandicapten werkten gemiddeld iets vaker in de industrie en de gezondheids- en welzijnszorg. Binnen

Arbeidsgehandicapten 2004

de groep arbeidsgehandicapten werkte 18% in de gezondheids- en welzijnszorg tegenover 16% van de totale werkzame beroepsbevolking (tabel 14). Daarnaast werkte van de arbeidsgehandicapten 17% in de industrie tegenover 13% van de totale werkzame beroepsbevolking. In de industrie wordt dit hoge percentage arbeidsgehandicapten veroorzaakt doordat alle personen die werkzaam zijn via de Wet Sociale Werkvoorziening (WSW) zijn ingeteld bij de industrie. Wanneer deze zogenaamde WSW-ers buiten beschouwing worden gelaten, is het percentage arbeidsgehandicapten dat werkzaam is in de industrie gelijk aan het percentage in de totale beroepsbevolking. Binnen de zakelijke dienstverlening, vervoer en communicatie, en het openbaar bestuur werkten verhoudingsgewijs minder arbeidsgehandicapten.

Tabel 14  
Werkzame beroepsbevolking en arbeidsgehandicapten naar bedrijfstak, 2000–2004

	Arbeidsgehandicapten					Totaal werkzame beroepsbevolking
	2000	2001	2002	2003	2004	2004
	<i>x 1 000</i>					
Totaal <sup>1)</sup>	763	777	777	760	745	7037
	<i>%</i>					
Landbouw en visserij	3,8	2,9	3,2	3,0	2,8	2,5
Industrie*	17,7	18,5	18,5	17,3	17,2	13,2
Energie- en waterleidingbedrijven	0,6	0,2	0,4	0,2	0,7	0,7
Bouwnijverheid	6,8	7,5	6,7	6,8	7,5	7,2
Handel	13,6	13,4	12,7	14,2	12,4	13,3
Horeca	2,7	2,2	2,8	3,0	3,6	3,4
Vervoer en communicatie	6,3	6,4	5,8	5,7	5,9	7,0
Financiële instellingen	2,2	3,2	3,0	2,3	3,1	3,9
Zakelijke dienstverlening	10	9,0	10,1	11,2	10,8	12,9
Openbaar bestuur	6,3	7,5	6,6	6,7	7,6	8,6
Onderwijs	6,8	6,6	6,8	7,3	7,6	7,7
Gezondheids- en welzijnszorg	15,9	15,9	16,2	16,0	17,6	16,3
Cultuur en overige dienstverlening	3,2	3,0	3,5	2,6	3,2	3,4

1) Inclusief bedrijfstakken met te weinig waarnemingen

\* Inclusief personen die werken via de WSW (Wet Sociale Werkvoorziening)

## 4. AANDOENINGEN EN AANPASSINGEN

### 4.1. Aandoeningen

De cijfers die worden gepresenteerd in hoofdstuk 4 zijn niet significant verschillend van cijfers uit voorgaande jaren. Hiervoor zijn de marges die op de cijfers zitten te groot. Hierom en om de tabellen niet onnodig groot te maken, ligt in dit hoofdstuk de nadruk op de meest recente cijfers. Voor de cijfers van 2000 tot en met 2003 wordt naar de vorige monitoren verwezen. Ook staan er additionele tabellen over gerealiseerde en benodigde aanpassingen in bijlage 3.

Zoals in het hoofdstuk met de belangrijkste uitkomsten al beschreven is, betreft de meest voorkomende aandoening in 2004 'rug- en nekklachten'. Eveneens relatief veel voorkomende klachten bij arbeidsgehandicapten waren klachten aan armen en benen en psychische klachten. In tabel 15 is te zien hoe arbeidsgehandicapten met verschillende aandoeningen participeren op de arbeidsmarkt. Van zowel de werkzame als de werkloze arbeidsgehandicapten rapporteerde een aanzienlijk deel rug- en of nekklachten, en of klachten aan armen of benen. Van deze klachten zijn klachten aan de benen het meest belemmerend voor deelname aan de arbeidsmarkt: werkloze arbeidsgehandicapten hadden vaker klachten aan de benen dan werkzame arbeidsgehandicapten. Het aandeel werkloze arbeidsgehandicapten met psychische klachten was met 28% wel 2 keer zo groot als het aandeel werkzame. Psychische klachten leiden dus relatief vaker tot werkloosheid dan klachten aan armen, benen, of rug. Arbeidsgehandicapten met psychische klachten gaven verhoudingsgewijs wel vaak aan te willen werken. Migraine kwam onder zowel werkzame als werkloze arbeidsgehandicapten relatief vaak voor. Klachten aan armen, benen, rug- en of nek, en psychische klachten waren ook de meest gerapporteerde klachten onder arbeidsgehandicapten die tot de niet-beroepsbevolking behoren.

Tabel 15  
Arbeidsgehandicapten naar arbeidspositie en type aandoening, 2004

	Totaal arbeidsgehandicapten					Kan niet werken	Wil niet werken
	Werkzaam	Werkloos	Wil werken				
	<i>x 1 000</i>						
Totaal	1758	745	86	142	325	461	
	<i>%</i>						
Armen	34,3	28,7	31,1	33,7	44,9	36,5	
Benen	37,0	29,2	36,5	33,2	50,6	41,3	
Rug- en nekklachten	52,1	51,5	52,0	48,6	57,1	50,8	
Migraine of ernstige hoofdpijn	20,5	17,4	18,6	24,0	27,6	19,9	
Hart- of vaatziekten	13,6	9,8	7,6	9,4	19,5	18,0	
Bronchitis, astma of CARA	14,3	12,4	15,9	15,2	17,0	14,9	
Maag- of darmstoornissen	13,1	9,7	13,5	14,3	19,2	14,1	
Suikerziekte	7,2	5,1	3,5	7,7	9,6	9,5	
Ernstige huidziekte	3,9	3,4	3,1	4,8	4,5	3,9	
Psychische klachten	22,5	13,8	27,5	37,4	33,2	23,5	
Gehoorproblemen	8,4	7,7	7,3	7,3	9,9	8,9	
Epilepsie	1,8	1,0	1,7	1,8	3,3	2,2	
Progressieve ziekten	5,1	3,1	1,4	2,4	8,8	7,2	
Andere aandoening	6,1	6,5	6,3	6,1	5,2	6,0	

Aangezien mensen meerdere aandoeningen kunnen hebben tellen de percentages in deze tabel niet op tot 100.

Een van de meest opvallende verschillen tussen arbeidsgehandicapten mannen en vrouwen was dat klachten aan armen veel vaker door vrouwen dan mannen gemeld werd (tabel 15a). Daarnaast rapporteerden arbeidsgehandicapte vrouwen ook veel vaker migraine of ernstige hoofdpijn. Hoewel arbeidsgehandicapte vrouwen iets vaker klachten aan benen en rug- en nekklachten meldden, waren dit ook bij mannen de meest genoemde klachten. Arbeidsgehandicapte mannen meldden daarentegen vaker dan vrouwen hart- of vaatziekten en gehoorproblemen. Arbeidsgehandicapte mannen en vrouwen meldden even vaak door psychische klachten belemmerd te worden bij hun activiteiten op de arbeidsmarkt.

Niet alle aandoeningen leiden even vaak tot een arbeidshandicap. Tussen mannen en vrouwen zijn er geen verschillen zichtbaar in de mate waarin een aandoening tot een arbeidshandicap leidt. De verschillen worden volledig bepaald door het feit dat bepaalde aandoeningen bij vrouwen vaker voorkomen dan bij mannen.

Tabel 15a  
Arbeidsgehandicapten naar geslacht en type aandoening, 2004

	Arbeidsgehandicapt		
	Totaal	Man	Vrouw
Totaal	1758	810	949
	x 1 000		
	%		
Armen	34,3	26,3	41,0
Benen	37,0	33,9	39,7
Rug- en nekklachten	52,1	49,2	54,6
Migraine of ernstige hoofdpijn	20,5	15,9	24,5
Hart- of vaatziekten	13,6	16,9	10,8
Bronchitis, astma of CARA	14,3	12,9	15,5
Maag- of darmstoornissen	13,1	12,0	14,1
Suikerziekten	7,2	7,7	6,8
Ernstige huidziekte	3,9	3,5	4,1
Psychische klachten	22,5	22,7	22,2
Gehoorproblemen	8,4	10,3	6,7
Epilepsie	1,8	1,8	1,9
Progressieve ziekten	5,1	4,5	5,6
Andere aandoeningen	6,1	6,5	5,8

Aangezien mensen meerdere aandoeningen kunnen hebben tellen de percentages in deze tabel niet op tot 100.

#### 4.2. Aandoeningen en aanpassingen

De laatste jaren zijn maatregelen genomen om de instroom in de WAO te beperken en om de reïntegratie van zieke werknemers te bevorderen. Het scheppen van voorwaarden om aanpassingen op het werk te realiseren is één van deze maatregelen. Het is daarom belangrijk om te weten hoeveel mensen al aanpassingen hebben gehad en hoeveel mensen nog aanpassingen nodig hebben en om wat voor soort aanpassingen dat gaat. Om inzicht te krijgen in de toepassing van de diverse regelingen, wordt aan de werkende personen met een langdurige aandoening de volgende vraag voorgelegd “Zijn er in verband met uw gezondheid de afgelopen 12 maanden aanpassingen verricht in uw werkplek of werkzaamheden?” Indien in de laatste 12 maanden geen aanpassingen zijn gedaan wordt gevraagd: “Zijn er volgens u aanpassingen nodig in verband met uw gezondheid?”

Bij beide vragen zijn de volgende aanpassingen voorgelegd:

- hulpmiddelen of meubilair;
- werktijden;
- hoeveelheid werk;
- functie of takenpakket;
- anders.

Zoals in het hoofdstuk 'De belangrijkste uitkomsten' al te zien was zijn de afgelopen 12 maanden voor 282 duizend personen aanpassingen gedaan. Voor één persoon kunnen meerdere aanpassingen worden gedaan. Respondenten konden daarom ook meerdere aanpassingen noemen.

In 2004 waren aanpassingen aan de functie of het takenpakket de meest voorkomende aanpassing (tabel 16). In 2003 stonden aanpassingen aan hulpmiddelen en meubilair nog op de eerste plaats. In 2004 werden deze aanpassingen net iets minder vaak uitgevoerd dan veranderingen aan de functie of het takenpakket. Wel loopt het aantal keren dat deze twee aanpassingen zijn doorgevoerd niet erg uiteen. Ook mensen die vonden dat zij een aanpassing nodig hadden noemden deze twee maatregelen relatief vaak.

Tabel 16  
Werkzame arbeidsgehandicapten naar type aanpassingen, 2004

	Aanpassingen gedaan	Aanpassingen nodig
	<i>x 1 000</i>	
Totaal	221	119
Hulpmiddelen of meubilair	83	44
Werktijden	69	21
Hoeveelheid werk	55	30
Functie of takenpakket	87	43
Anders	26	26

Het totale aantal aanpassingen dat in 2004 is gedaan, is iets lager dan dat van 2003. Het totale aantal benodigde aanpassingen is, net als in de voorgaande jaren, licht gedaald.

Het percentage aanpassingen dat gedaan wordt aan hulpmiddelen of meubilair daalt sinds 2000. Het percentage aanpassingen dat gedaan wordt aan werktijden stijgt sinds 2000. Het percentage aanpassingen aan de hoeveelheid werk is met 25 procent stabiel sinds 2002. Bij de aanpassingen aan de functie of het takenpakket is geen duidelijke trend waarneembaar in de afgelopen jaren. Ook de verdeling van de benodigde aanpassingen over de verschillende typen aanpassingen varieert over de jaren.

Tabel 17  
Werkzame arbeidsgehandicapten naar type aanpassingen, 2000-2004

	Aanpassingen gedaan					Aanpassingen nodig				
	2000	2001	2002	2003	2004	2000	2001	2002	2003	2004
	<i>x 1 000</i>									
Totaal	198	220	230	230	221	146	136	127	124	119
	<i>%</i>									
Hulpmiddelen of meubilair	47,3	43,6	41,8	40,6	37,7	40,8	39,4	42,7	40,9	36,8
Werktijden	26,9	27,3	27,8	30,8	31,2	20,4	20,3	16,4	19,2	17,7
Hoeveelheid werk	21,0	22,2	24,7	24,7	24,7	28,1	26,6	22,8	24,4	25,0
Functie of takenpakket	37,9	36,3	40,9	37,0	39,4	29,5	35,2	33,9	31,2	36,5
Anders	13,9	12,4	11,5	13,5	11,6	27,7	24,6	23,1	24,5	22,0

Omdat mensen meerdere soorten aanpassingen aan kunnen geven, tellen de percentages in deze tabel niet op tot 100.

Het is belangrijk om te weten bij welke soort aandoeningen mensen aangeven bepaalde aanpassingen te hebben gehad of juist nodig vinden. In tabel 18 is daarom te zien voor welke aandoeningen in de afgelopen 12 maanden aanpassingen zijn gedaan en voor welke aandoeningen aanpassingen nodig worden geacht. Het zijn vooral de arbeidsgehandicapten met klachten aan hun armen die in de afgelopen 12 maanden een aanpassing hebben gehad (36% tegenover 30% gemiddeld). Daarnaast hebben mensen met psychische klachten, en mensen met klachten aan rug, nek of benen meer dan gemiddeld een aanpassing gehad. Mensen met suikerziekte, gehoorstoornissen, dan wel bronchitis, astma of CARA hebben het minst vaak een aanpassing gehad.

Arbeidsgehandicapten die door psychische klachten, hart -of vaatziekten, dan wel gehoorproblemen belemmerd worden, gaven relatief vaak aan een aanpassing nodig te hebben (resp. 23, 21, en 21% tegenover 16% gemiddeld). Mensen met suikerziekte gaven net iets minder dan gemiddeld aan een aanpassing nodig te hebben (15%).

Tabel 18  
 Werkzame arbeidsgehandicapten naar aanpassingen en type aandoening, 2004

	Totaal werkzame arbeidsgehandicapten		Aanpassingen gedaan	Aanpassingen nodig	Geen aanpassingen nodig
	x 1 000	%			
Totaal	745	100	30	16	54
Armen	214	100	36	19	45
Benen	218	100	32	16	52
Rug- en nekklachten	384	100	32	19	49
Migraine of ernstige hoofdpijn	130	100	29	17	54
Hart- of vaatziekten	73	100	30	21	50
Bronchitis, astma of CARA	92	100	27	19	54
Maag- of darmstoornissen	72	100	30	18	53
Suikerziekte	38	100	23	15	62
Ernstige huidziekte	.	.	.	.	.
Psychische klachten	102	100	35	23	42
Gehoorproblemen	57	100	26	21	53
Epilepsie	.	.	.	.	.
Progressieve ziekten	.	.	.	.	.
Geen van deze . onvoldoende waarnemingen	48	100	23	8	69

Bij mensen met psychische klachten werden vaak meerdere aanpassingen gedaan om het werk met hun handicap te kunnen blijven uitvoeren. Meer dan gemiddeld werden bij hen de werktijden, de hoeveelheid werk, en de functie of het takenpakket aangepast. Mensen met migraine of ernstige hoofdpijn gaven vaker dan gemiddeld aan dat er aanpassingen waren gedaan aan de werktijden. Bij mensen met rug- en nekklachten en klachten aan armen werden meer dan gemiddeld aanpassingen gedaan aan hulpmiddelen of meubilair.



Tabel 19  
 Werkzame arbeidsgehandicapten naar type aandoening en gerealiseerde aanpassingen in de afgelopen 12 maanden, 2004

	Totaal werkzame arbeidsgehandicapten waarbij aanpassingen gedaan zijn						
		Hulpmiddelen of meubilair	Werktijden	Hoeveelheid werk	Functie of takenpakket	Anders	
	<i>x 1 000</i>	%					
Totaal	221	100	38	31	25	39	12
Armen	77	100	49	28	20	38	11
Benen	69	100	40	28	24	43	12
Rug- en nekklachten	124	100	46	27	21	39	9
Migraine of ernstige hoofdpijn	38	100	38	36	25	38	13
Hart- of vaatziekten	.	.	.	.	.	.	.
Bronchitis, astma of CARA	.	.	.	.	.	.	.
Maag- of darmstoornissen	.	.	.	.	.	.	.
Suikerziekte	.	.	.	.	.	.	.
Ernstige huidziekte	.	.	.	.	.	.	.
Psychische klachten	36	100	15	54	41	51	10
Gehoorproblemen	.	.	.	.	.	.	.
Epilepsie	.	.	.	.	.	.	.
Progressieve ziekten	.	.	.	.	.	.	.
Geen van deze	.	.	.	.	.	.	.

Omdat mensen meerdere soorten aanpassingen aan kunnen geven, tellen de percentages in deze tabel niet op tot 100.

. onvoldoende waarnemingen

### 4.3. Aanpassingen naar persoonskenmerken

Bij vrouwen zijn de afgelopen 12 maanden vaker aanpassingen gedaan op de werkplek dan bij mannen. Het gaat om respectievelijk 33 en 27%. Arbeidsgehandicapte vrouwen gaven echter minder vaak dan mannen aan dat er geen aanpassingen nodig zijn (resp. 51 en 57%). Hoewel er bij vrouwen dus relatief veel aanpassingen zijn verricht, gaven ze toch relatief weinig aan géén verdere aanpassingen meer nodig te hebben.

Tabel 20  
 Werkzame arbeidsgehandicapten naar aanpassingen en geslacht, 2004

	Totaal werkzame arbeidsgehandicapten		Aanpassingen gedaan	Aanpassingen nodig	Geen aanpassingen nodig
	x 1 000	%			
Totaal	745	100	30	16	54
Man	409	100	27	16	57
Vrouw	335	100	33	16	51

Er zijn verschillen in het type aanpassingen die mannen en vrouwen krijgen. Als wordt gekeken naar de soort aanpassingen die in de afgelopen 12 maanden zijn gedaan noemden vrouwen relatief vaak (42%) hulpmiddelen of meubilair. Onder mannen ging het om 34%. Ook zijn de werktijden voor vrouwen vaker aangepast dan voor mannen (resp. 34 en 28%). Bij mannen werd de functie iets vaker aangepast dan bij vrouwen (41 versus 38%).

Tabel 21  
 Werkzame arbeidsgehandicapten naar geslacht en gerealiseerde aanpassingen in de afgelopen 12 maanden, 2004

	Totaal werkzame arbeidsgehandicapten bij wie aanpassingen gedaan zijn		Hulpmiddelen of meubilair	Werktijden	Hoeveelheid werk	Functie of takenpakket	Anders
	x 1 000	%					
Totaal	221	100	38	31	25	39	12
Man	110	100	34	28	25	41	14
Vrouw	111	100	42	34	24	38	9

Omdat mensen meerdere soorten aanpassingen aan kunnen geven, tellen de percentages in deze tabel niet op tot 100.

Bij zowel ouderen als jongeren werden minder vaak aanpassingen gedaan en waren ook minder vaak aanpassingen nodig dan bij mensen van middelbare leeftijd (tabel 22). Toch wijken de cijfers naar leeftijdsgroepslechts in geringe mate van elkaar af. Van de 15-24 jarigen gaf 27% aan in de afgelopen 12 maanden een aanpassing te hebben gehad. Onder de 25-44 jarigen ging het om 31%. Van de 55-64 jarigen ten slotte, had 28% in de afgelopen maanden een aanpassing gehad. Ook de mate waarin aangegeven werd dat er aanpassingen nodig waren liep weinig uiteen. Bij de 15-24 en 55-64-jarigen lag het aandeel ongeveer 3 procentpunten lager dan bij de 25-54-jarigen.

Tabel 22  
Werkzame arbeidsgehandicapten naar aanpassingen en leeftijd, 2004

	Totaal werkzame arbeidsgehandicapten		Aanpassingen gedaan	Aanpassingen nodig	Geen aanpassingen nodig
	x 1 000	%			
Totaal	745	100	30	16	54
15-24 jaar	46	100	27	14	59
25-34 jaar	142	100	31	17	52
35-44 jaar	202	100	31	17	52
45-54 jaar	231	100	30	16	54
55-64 jaar	124	100	28	13	60

Vooraf 25-34 jarigen kregen vaak aanpassingen in de vorm van hulpmiddelen of meubilair. Bij de oudste leeftijdsgroep (55-64 jarigen) werd meer dan gemiddeld de hoeveelheid werk en de functie of het takenpakket aangepast.

Tabel 23  
Werkzame arbeidsgehandicapten naar leeftijd en gerealiseerde aanpassingen in de afgelopen 12 maanden, 2004

	Totaal werkzame arbeidsgehandicapten bij wie aanpassingen gedaan zijn		Hulpmiddelen of meubilair	Werktijden	Hoeveelheid werk	Functie of takenpakket	Anders
	x 1 000	%					
Totaal	221	100	38	31	25	39	12
15-24 jaar	.	.	.	.	.	.	.
25-34 jaar	44	100	42	30	25	35	10
35-44 jaar	62	100	40	28	22	40	13
45-54 jaar	68	100	37	34	25	40	12
55-64 jaar	34	100	30	31	31	45	9

Omdat mensen meerdere soorten aanpassingen aan kunnen geven, tellen de percentages in deze tabel niet op tot 100.

. onvoldoende waarnemingen

Onder laag opgeleiden zijn in 2003 relatief de minste aanpassingen gedaan (26%). Daarnaast gaven laag opgeleiden verhoudingsgewijs het vaakst aan geen aanpassingen nodig te hebben (58%). Het beeld van middelbaar en hoog opgeleide werkzame arbeidsgehandicapten is gelijk aan elkaar: bij 32-33% zijn aanpassingen gedaan en de helft gaf aan geen aanpassing nodig te hebben.

Tabel 24  
Werkzame arbeidsgehandicapten naar aanpassingen en opleidingsniveau, 2003\*

	Totaal werkzame arbeidsgehandicapten		Aanpassingen gedaan	Aanpassingen nodig	Geen aanpassingen nodig
	x 1 000	%			
Totaal	760	100	30	16	53
Lager opgeleid**	265	100	26	16	58
Middelbaar opgeleid	329	100	33	17	51
Hoger opgeleid	163	100	32	16	51

\* Cijfers over opleidingsniveau zijn nog niet beschikbaar voor 2004.

\*\* De verdeling van de onderwijsniveaus wordt uitgelegd in Hoofdstuk 5.

Bij lager opgeleiden werden relatief weinig aanpassingen aan hulpmiddelen of meubilair gerealiseerd. Wel kregen zij relatief vaak een aanpassing van de functie of het takenpakket. Van de lager opgeleiden noemde 46% een aanpassing van de functie of takenpakket. In de werkzame beroepsbevolking als geheel werd deze aanpassing door 37% genoemd. Hoog opgeleiden noemen relatief vaak aanpassingen via hulpmiddelen of meubilair. Van de hoger opgeleiden geeft 52% aan dat aanpassingen via hulpmiddelen en meubilair zijn gedaan. In de werkzame beroepsbevolking als geheel wordt deze aanpassing door 41% genoemd. Hoog opgeleiden zullen relatief vaak een zittend beroep uitoefenen in vergelijking met laag opgeleiden. Bij klachten liggen aanpassingen aan hulpmiddelen en meubilair dan ook voor de hand.

Tabel 25  
Werkzame arbeidsgehandicapten naar opleidingsniveau en gerealiseerde aanpassingen in de afgelopen 12 maanden, 2003\*

	Totaal werkzame arbeidsgehandicapten bij wie aanpassingen gedaan zijn		Hulpmiddelen of meubilair	Werktijden	Hoeveelheid werk	Functie of takenpakket	Anders
	x 1 000	%					
Totaal	230	100	41	31	25	37	13
Lager opgeleid**	68	100	28	30	22	46	15
Middelbaar opgeleid	107	100	43	31	26	35	11
Hoger opgeleid	53	100	52	32	26	31	14

\* Cijfers over opleidingsniveau zijn nog niet beschikbaar voor 2004.

\*\* De verdeling van de onderwijsniveaus wordt uitgelegd in Hoofdstuk 5.

Omdat mensen meerdere soorten aanpassingen aan kunnen geven, tellen de percentages in deze tabel niet op tot 100.

#### 4.4. Aanpassingen naar kenmerken van de werkkring

Van de personen die 20 tot 34 uur per week werkzaam zijn meldden 32% dat er in de afgelopen 12 maanden aanpassingen zijn gedaan (tabel 26). Daarentegen gaf deze groep minder dan gemiddeld aan een aanpassing nodig te hebben (14 versus 16%). Alleen fulltimers gaven net iets meer dan gemiddeld aan een aanpassing nodig te hebben. Van de arbeidsgehandicapten met een kleine baan en die met een fulltime aanstelling hebben respectievelijk 28 en 29% het afgelopen jaar een aanpassing gehad.

Tabel 26  
Werkzame arbeidsgehandicapten naar aanpassingen en arbeidsduur, 2004

	Totaal werkzame arbeidsgehandicapten		Aanpassingen gedaan	Aanpassingen nodig	Geen aanpassingen nodig
	x 1 000	%			
Totaal	745	100	30	16	54
12-19 uur	83	100	28	14	58
20-34 uur	242	100	32	14	54
35 uur of meer	420	100	29	17	54

Personen met een grote deeltijdbaan (20 tot 34 uur) hebben meer dan gemiddeld aanpassingen gehad in hun werktijden of de hoeveelheid werk die ze moeten verrichten. Natuurlijk speelt hier een rol dat een deeltijdaanstelling zich meer leent voor aanpassingen in werktijden dan een voltijdse aanstelling. Daarnaast kunnen de grote deeltijdbanen ook het resultaat zijn van een aanpassing in werktijd. Fulltimers kregen meestal een aangepaste werkomgeving of een andere functie of takenpakket. Ze zaten met deze aanpassingen rond het gemiddelde (tabel 27).

Tabel 27  
Werkzame arbeidsgehandicapten naar wekelijkse arbeidsduur en gerealiseerde aanpassingen in de afgelopen 12 maanden, 2004

	Totaal werkzame arbeidsgehandicapten bij wie aanpassingen gedaan zijn		Hulpmiddelen of meubilair	Werktijden	Hoeveelheid werk	Functie of takenpakket	Anders
	x 1 000	%					
Totaal	221	100	38	31	25	39	12
12-19 uur	.	.	.	.	.	.	.
20-34 uur	78	100	37	38	27	40	10
35 uur of meer	120	100	39	25	22	39	13

Omdat mensen meerdere soorten aanpassingen aan kunnen geven, tellen de percentages in deze tabel niet op tot 100.

. onvoldoende waarnemingen

Arbeidsgehandicapten 2004

Bij bijna eenderde van de arbeidsgehandicapte werknemers met een vaste arbeidsrelatie zijn er de afgelopen 12 maanden aanpassingen verricht op het werk. Werknemers met een flexibel arbeidscontract en zelfstandigen meldden relatief weinig dat aanpassingen zijn verricht (19 resp. 24%). Zelfstandigen en personen met een flexibel contract gaven verreweg het vaakste aan dat er überhaupt geen aanpassingen nodig zijn. Mensen met een flexibele arbeidsrelatie gaven even vaak aan dat er aanpassingen nodig zijn als werknemers met een vaste arbeidsrelatie (17%). Tien procent van de zelfstandigen gaf aan aanpassingen in het werk nodig te hebben (tabel 28). Vanwege de kleine omvang van de groep 'werknemers met een flexibel contract' en de groep 'zelfstandigen' is het niet zinvol om naar het type aanpassingen te kijken. Vanaf 1 augustus 2004 is de Wet Arbeidsongeschiktheidsverzekering Zelfstandigen (WAZ) afgeschaft, waarmee zelfstandigen niet langer deel uit maken van de doelgroep van REA. Zij moeten zich nu zelf verzekeren voor arbeidsongeschiktheid en voor aanpassingen zorgen.

Tabel 28  
Werkzame arbeidsgehandicapten naar aanpassingen, positie in de werkring en arbeidsrelatie, 2004

	Totaal werkzame arbeidsgehandicapten			Aanpassingen nodig	Geen aanpassingen nodig
	x 1 000	%	Aanpassingen gedaan		
Totaal	745	100	30	16	54
Werknemer	655	100	30	17	53
Vast	612	100	31	17	52
Flexibel	44	100	19	17	64
Zelfstandige	89	100	24	10	66

Werkenden met een elementair of lager beroep gaven iets minder vaak aan dat er in de laatste 12 maanden aanpassingen zijn gedaan (tabel 29), namelijk 28% tegenover 30% gemiddeld. Mensen met een elementair of lager beroep gaven iets vaker aan geen aanpassingen nodig te hebben dan mensen met een middelbaar, hoger of wetenschappelijk beroep.

Tabel 29  
 Werkzame arbeidsgehandicapten naar aanpassingen en beroepsniveau, 2003\*

	Totaal werkzame arbeidsgehandicapten			Aanpassingen gedaan	Aanpassingen nodig	Geen aanpassingen nodig
	x 1 000	%				
Totaal	760	100		30	16	53
Beroepsniveau						
Elementair en lager	276	100		28	16	56
Middelbaar	293	100		32	16	52
Hoger en wetenschappelijk	178	100		31	17	52

\* Cijfers over beroepsniveau zijn nog niet beschikbaar voor 2004.

Wat betreft de soort aanpassingen werden bij de elementaire en lagere beroepen relatief weinig hulpmiddelen of meubilair genoemd. Slechts 25% tegenover 41% gemiddeld. Wel werden er vaker dan gemiddeld aanpassingen gerealiseerd met betrekking tot de functie of het takenpakket. Bij de hogere beroepen daarentegen werden aanpassingen via hulpmiddelen en meubilair en aanpassing van de werktijden meer genoemd dan gemiddeld en aanpassing aan de functie of het takenpakket minder dan gemiddeld. De cijfers naar beroepsniveau tonen, zoals verwacht, veel gelijkens met overeenkomstige cijfers naar opleiding. Het grootste verschil is dat er bij uitsplitsing naar beroepsniveau meer differentiatie zit in de mate van aanpassingen van de werktijden. Hoe hoger het beroepsniveau, hoe vaker aanpassingen van werktijden zijn gerealiseerd. De mate waarin werktijden zijn aangepast varieert daarentegen nauwelijks naar opleidingsniveau.

Tabel 30  
 Werkzame arbeidsgehandicapten, naar gerealiseerde aanpassingen in de afgelopen 12 maanden en beroepsniveau, 2003\*

	Totaal werkzame arbeidsgehandicapten bij wie aanpassingen gedaan zijn		Hulpmiddelen of meubilair	Werktijden	Hoeveelheid werk	Functie of takenpakket	Anders
	x 1 000	%					
Totaal	230	100	41	31	25	37	13
Beroepsniveau							
Elementair en lager	76	100	25	29	24	44	17
Middelbaar	94	100	46	30	24	37	10
Hoger en wetenschappelijk	56	100	52	34	26	27	15

\* Cijfers over beroepsniveau zijn nog niet beschikbaar voor 2004.

Omdat mensen meerdere soorten aanpassingen aan kunnen geven, tellen de percentages in deze tabel niet op tot 100.

Arbeidsgehandicapten 2004

Het aandeel werkzame arbeidsgehandicapten dat aangeeft een aanpassing te hebben gehad dan wel nodig te hebben, is sinds 2002 zeer stabiel. De bedrijfstak waar relatief de meeste aanpassingen zijn gedaan is het openbaar bestuur. Van de arbeidsgehandicapten die in het openbaar bestuur werken heeft 37% in de afgelopen 12 maanden een aanpassing gehad tegenover 30% van het totaal aantal werkzame arbeidsgehandicapten. Ook in de zakelijke dienstverlening en de gezondheids- en welzijnszorg werden vaker dan gemiddeld aanpassingen gedaan. De bedrijfstakken waar de meeste aanpassingen nodig werden geacht waren de industrie en vervoer en communicatie. Van de arbeidsgehandicapten die in deze bedrijfstakken werkzaam zijn vond 18% dat zij een aanpassing nodig hadden, tegenover gemiddeld 16% van het totale aantal werkzame arbeidsgehandicapten. Arbeidsgehandicapten werkzaam in de cultuur en overige dienstverlening gaven het vaakst aan geen aanpassing nodig te hebben (62%). Zij hadden minder dan gemiddeld een aanpassing gehad en vonden minder vaak dan gemiddeld dat zij een aanpassing nodig hadden.

Tabel 31  
Werkzame arbeidsgehandicapten naar aanpassingen en bedrijfstak, 2004

	Totaal werkzame arbeidsgehandicapten		Aanpassingen		
			Aanpassingen gedaan	Aanpassingen nodig	Geen aanpassingen nodig
	x 1 000	%			
Totaal <sup>1)</sup>	745	100	30	16	54
Industrie*	116	100	27	18	55
Bouwnijverheid	51	100	29	15	56
Handel	84	100	27	15	58
Vervoer en communicatie	40	100	31	18	51
Zakelijke dienstverlening	73	100	33	17	50
Openbaar bestuur	51	100	37	14	50
Onderwijs	51	100	29	17	54
Gezondheids- en welzijnszorg	119	100	32	17	50
Cultuur en overige dienstverlening	22	100	27	11	62

1) Inclusief bedrijfstakken met te weinig waarnemingen

\* Inclusief personen die werken via de WSW (Wet Sociale Werkvoorziening)



Vanwege de relatief geringe aantallen aanpassingen per bedrijfstak kan alleen op geaggregeerd niveau worden aangegeven welke soort aanpassingen uitgevoerd zijn. Daaruit blijkt dat arbeidsgehandicapten werkzaam in de industrie en bouwnijverheid, relatief vaak een aanpassing hebben gehad aan hun functie of takenpakket (45% tegenover 39% gemiddeld) (tabel 32). Gezien de werkzaamheden in de industrie en bouwnijverheid liggen aanpassingen aan meubilair minder voor de hand. De mate waarin dit soort aanpassingen in de industrie en bouwnijverheid zijn doorgevoerd was dan ook minder dan gemiddeld (31 versus 38%). Ook aanpassingen van de werktijden kwam in de industrie en bouwnijverheid minder dan gemiddeld voor (26 versus 31%). Dat in de meestal strakke dienstroosters van de industrie en bouw minder ruimte is voor individuele afwijkingen hierop dan in de dienstverlening, is begrijpelijk. Arbeidsgehandicapten in de commerciële en niet-commerciële dienstverlening gaven vaker aan dan mensen in de industrie en de bouwnijverheid aanpassingen gehad te hebben via hulpmiddelen of meubilair (respectievelijk 37% en 40%).

Tabel 32  
Werkzame arbeidsgehandicapten naar bedrijfstak en gerealiseerde aanpassingen in de afgelopen 12 maanden, 2004

	Totaal werkzame arbeidsgehandicapten bij wie aanpassingen gedaan zijn						
		Hulpmiddelen of meubilair	Werktijden	Hoeveelheid werk	Functie of takenpakket	Anders	
	x 1 000	%					
Totaal <sup>1)</sup>	221		38	31	25	39	12
Industrie* en bouwnijverheid	46		31	26	24	45	15
Commerciële dienstverlening	72		37	32	24	37	11
Niet-commerciële dienstverlening	78		40	33	25	39	10

Omdat mensen meerdere soorten aanpassingen aan kunnen geven, tellen de percentages in deze tabel niet op tot 100.

1) Inclusief bedrijfstakken met te weinig waarnemingen

\* Inclusief personen die werken via de WSW (Wet Sociale Werkvoorziening)

## 5. METHODOLOGISCHE TOELICHTING

### 5.1. Beschrijving Enquête beroepsbevolking

De EBB heeft tot doel om de arbeidssituatie van personen te beschrijven. De vragen hebben onder andere betrekking op het al dan niet hebben van betaald werk, de positie in de werkkring, de arbeidsduur, het uitgeoefende beroep, het soort bedrijf waarin men werkt en het behaalde onderwijsniveau.

#### 5.1.1 Steekproef

De EBB is een steekproefonderzoek onder personen die in Nederland wonen, met uitzondering van personen in inrichtingen, instellingen en tehuizen (institutionele bevolking). In de populatietotalen die voor de ophoging worden gebruikt, is de institutionele bevolking dan ook niet opgenomen.

De steekproef is een random tweetrapssteekproef. De steekproef is verdeeld over 40 strata die samenvallen met de 40 COROP-gebieden (Coördinatie Commissie Regionaal Onderzoeksprogramma). In de eerste trap zijn 497 gemeenten getrokken en is vastgesteld in welke maanden elke afzonderlijke gemeente in de steekproef voorkomt en hoeveel adressen in deze gemeente moeten worden geselecteerd. De grotere gemeenten komen elke maand in de steekproef voor, deze worden zelfselecterend genoemd. Binnen elk stratum wordt bepaald bij welk aantal adressen een gemeente zelfselecterend is. Ruim eenderde van de gemeenten is zelfselecterend. De overige gemeenten worden zo over de maanden verdeeld, dat elke maand in de steekproef per stratum eenzelfde aantal adressen en eenzelfde aantal gemeenten voorkomen.

In de tweede trap wordt elke maand een random steekproef van adressen getrokken. Als steekproefkader is het Geografisch Basisregister (GBR) gebruikt. Het GBR is een lijst van alle adressen in Nederland die wordt samengesteld door de PTT. Voor de EBB is in 2004 elke maand een steekproef van ongeveer 10 duizend adressen getrokken. In 2004 zijn uiteindelijk 81 duizend adressen benaderd, onder meer doordat in de zomermaanden de steekproef gehalveerd wordt; adressen waarvan bekend is dat daarop inrichtingen, instellingen of tehuizen zijn gevestigd worden verwijderd uit de steekproef; uitdunning van de steekproef heeft plaatsgevonden van adressen waar uitsluitend mensen van 65 jaar of ouder wonen.

#### 5.1.2 Veldwerk

Ten behoeve van het CAPI veldwerk zijn ongeveer 220 interviewers ingeschakeld, die door het CBS zijn opgeleid. Voor het telefonisch interviewen zijn circa 95 enquêteurs ingeschakeld. De interviews worden afgenomen met behulp van een computer. Computerondersteund enquêteren heeft een aantal voordelen. Allereerst worden foutieve doorverwijzingen van de ene vraag naar de andere (routingfouten) vermeden. In de tweede plaats kunnen tijdens het interview inconsistente antwoorden direct gesignaleerd

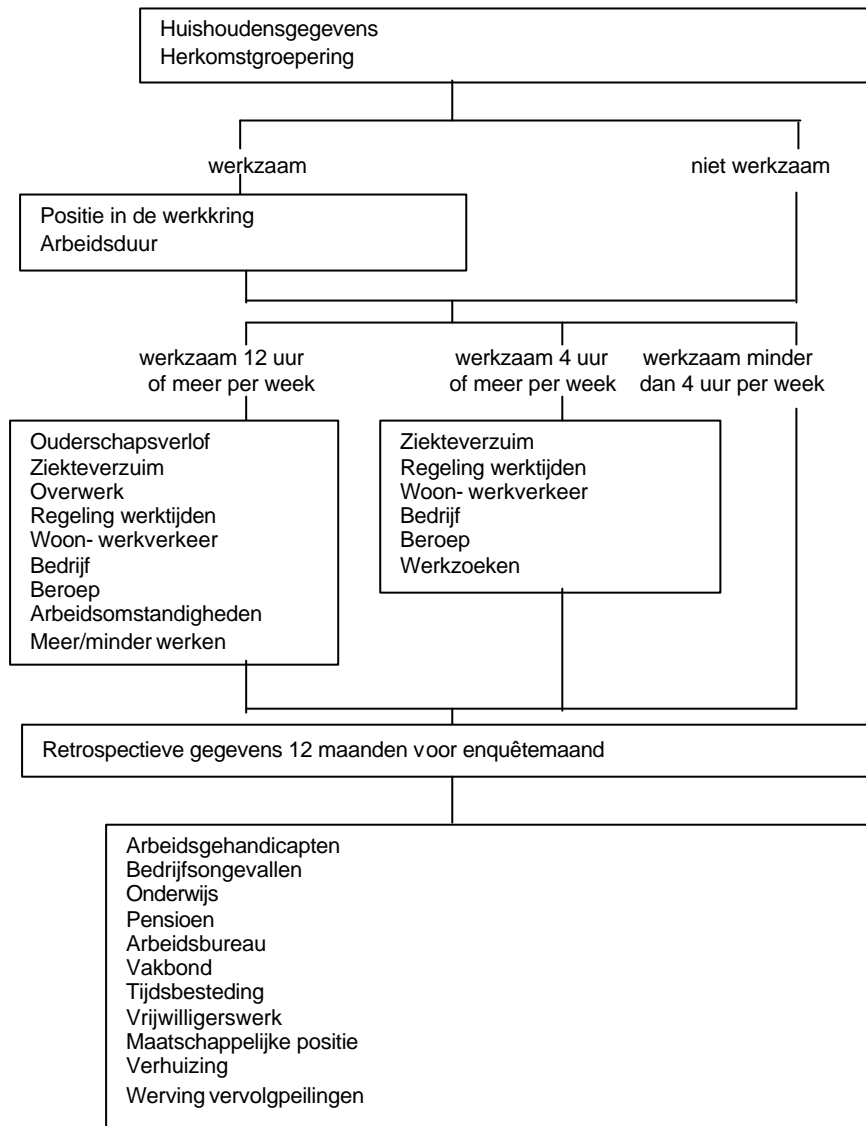
Arbeidsgehandicapten 2004

worden zodat daarover met de respondent kan worden overlegd. De voornaamste reden is echter dat het mogelijk is vragen toe te spitsen op de specifieke situatie van de respondent. Het interview neemt daardoor meer de vorm aan van een gesprek dan mogelijk is bij gebruik van een papieren vragenlijst.

Per huishouden worden maximaal acht mensen geënquêteerd. Niet altijd zijn alle te enquêteren leden van het huishouden in de gelegenheid om aan de enquête deel te nemen. De vragen mogen dan worden voorgelegd aan een ander lid van het huishouden; dit wordt *proxi-beantwoording* genoemd. Er wordt dan wel nagegaan of de *proxi* voldoende informatie heeft om de vragen te beantwoorden. Door het toelaten van deze zogenoemde *proxi-interviews* wordt het aantal partieel responderende huishoudens gereduceerd. Voor 36 procent van de personen in het CAPI-gedeelte van de enquête werden de gegevens door middel van een *proxi-interview* verzameld. Voor het CATI-gedeelte ligt het percentage *proxi* beduidend hoger: 52%.

## 5.1.3 Beknopte modulestructuur vragenlijst

Figuur 1  
Beknopte modulestructuur vragenlijst EBB, 2004



#### 5.1.4 Schattingsmethode

De schattingen worden berekend als jaargemiddelden. De populatiegegevens over 2004 die bij de schatting zijn gebruikt, zijn verkregen door interpolatie. Deze interpolatie is gebaseerd op de standcijfers van de Nederlandse bevolking per 1 januari 2004 en 1 januari 2005. Tot en met 2003 werden de populatiegegevens verkregen middels lineaire extrapolatie. Met ingang van 2003 is de methode van interpolatie met terugwerkende kracht ingevoerd tot 2000.

Het ophogen van de waarnemingen naar de populatietotalen (exclusief de bevolking in inrichtingen, instellingen en tehuizen) vindt plaats in twee stappen.

In de *eerste stap* worden aan de waarnemingen startgewichten toegekend. Deze startgewichten zijn zo berekend dat ze corrigeren voor ongelijke trekkingskansen die voortkomen uit de gehanteerde steekproeftrekking. Er wordt gecorrigeerd voor de ondervertegenwoordiging van adressen waar uitsluitend mensen van 65 jaar of ouder wonen en van gemeenten waar sprake was van een te krappe enquêtacapaciteit. Ook wordt gecorrigeerd voor de veranderingen in de steekproefomvang per maand.

In de *tweede stap* worden definitieve ophoogfactoren bepaald. Met deze stap wordt de vertekening ten gevolge van non-respons gereduceerd. De waarnemingen worden daartoe herwogen naar de populatietotalen. Daarbij worden simultaan vijf stratificaties toegepast. Alle personen in een huishouden krijgen daarbij dezelfde ophoogfactor. De methode is ontwikkeld door Lemaître en Dufour<sup>3</sup>. De vijf toegepaste stratificaties zijn:

- een indeling naar geslacht, leeftijd in twee categorieën en herkomstsgroepering in acht categorieën;
- een indeling naar geslacht en leeftijd in 21 categorieën;
- een indeling naar burgerlijke staat in twee categorieën en leeftijd in vijf categorieën;
- een indeling naar regio in 44 categorieën en een combinatie van geslacht en leeftijd in acht categorieën. De regionale indeling is gebaseerd op de COROP-indeling en de vier grote gemeenten;
- een indeling naar gemeenten vanaf 50.000 inwoners en een combinatie van geslacht en leeftijd in vier categorieën.

#### 5.1.5 Nauwkeurigheid van de uitkomsten

De uitkomsten van de EBB zijn gebaseerd op een steekproef. Zoals in ieder steekproefonderzoek hebben de uitkomsten een onnauwkeurigheidsmarge. Omdat het steekproefdesign vrij complex is (zie paragraaf 3), is het schatten van de 95% -betrouwbaarheidsmarges niet eenvoudig. Staat 1 geeft een globale raming van de marges voor opgehoogde aantallen. Daarbij is geen rekening gehouden met het

---

<sup>3</sup> Lemaître, G. And J. Dufour, 1987, An integrated method for weighting persons and families, Survey Methodology, 13 pp. 199-207 (Statistics Canada)

steekproefontwerp noch met de gebruikte schatter. De marges hebben betrekking op uitkomsten voor heel Nederland. Voor tabellen waarin een kenmerk naar een regionaal niveau wordt uitgesplitst gelden andere marges. Strikt genomen zou voor elk kenmerk afzonderlijk een betrouwbaarheidsmarge moeten worden geschat.

### Staat 2

#### 95% -Betrouwbaarheidsmargens van de opgehoogde aantallen voor Nederland, 2004

Opgehoogde aantallen	Absolute marge	Relatieve marge
x1000	x1000	%
5	1,5	30,6
10	2,2	21,7
15	2,7	17,7
20	3,1	15,3
30	3,7	12,5
50	4,8	9,7
75	5,9	7,9
100	6,8	6,8
200	9,6	4,8
300	11,7	3,9
500	15,0	3,0
750	18,1	2,4
1000	20,7	2,1
2000	27,7	1,4
3000	32,0	1,1
5000	35,7	0,7
7500	33,3	0,4

Ter verduidelijking van het gebruik van staat 2 volgt een getallenvoorbeeld. Stel dat wordt waargenomen dat 75 000 personen tot een zekere categorie behoren. Daarbij behoort blijkens staat 2 een marge van 5 900. De grenzen van het 95% -betrouwbaarheidsinterval liggen dan bij benadering bij  $75\ 000 - 5\ 900 = 69\ 100$  en  $75\ 000 + 5\ 900 = 80\ 900$ . Dit betekent dat de werkelijke waarde met een betrouwbaarheid van 95% ligt in het interval (69 100, 80 900). Voor tussenliggende uitkomsten kunnen de betrouwbaarheidsmarges door interpolatie worden berekend.

Vanwege de grote relatieve onnauwkeurigheid worden gegevens beneden een bepaalde waarde niet gepubliceerd. Deze aantallen zijn in de staten en tabellen vervangen door een punt (.). De ondergrens is in principe vastgesteld op afgerond 30 duizend in de totaal kolom. Onderverdelingen van groepen van 30 duizend personen of meer worden weergegeven.

Arbeidsgehandicapten 2004

### 5.1.6 Definities, begrippen en classificaties

#### Allochtonen

Personen waarvan minstens één ouder niet in Nederland is geboren. Zij worden onderscheiden naar land van herkomst.

#### Arbeidsduur

Het aantal uren dat een persoon in een normale of gemiddelde werkweek werkt.

#### Arbeidsrelatie

Zie *Positie in de werkring*

#### Autochtonen

Personen waarvan beide ouders in Nederland zijn geboren.

#### Bedrijfstak/klasse

De indeling naar aard van het bedrijf is overeenkomstig de Standaard Bedrijfs Indeling (SBI 1993). Voor het vaststellen van het soort bedrijf waar de respondent werkt worden de volgende gegevens gebruikt: de naam van het bedrijf, het soort bedrijf en de bedrijfsgrootte. Het soort bedrijf wordt zoveel mogelijk tijdens het interview, middels een afleiding die is ingebouwd in de vraagstelling, vastgesteld. Als dit niet mogelijk is worden de naam en het adres van het bedrijf opgezocht in het Algemeen Bedrijfsregister (ABR). Als dit ook niet mogelijk is, komt de indeling tot stand aan de hand van de omschrijving van het soort bedrijf die de respondent heeft gegeven. Voor een gedetailleerde beschrijving van de classificatie wordt verwezen naar de CBS publicatie 'Standaard Bedrijfsindeling 1993'.

#### Beroepsbevolking Definitie CCS 1991

Volgens deze definitie worden tot de beroepsbevolking gerekend:

- personen die ten minste twaalf uur per week werken, of
- personen die werk hebben aanvaard waardoor ze ten minste twaalf uur per week gaan werken, of
- personen die verklaren ten minste twaalf uur per week te willen werken, daarvoor beschikbaar zijn en activiteiten ontplooiën om werk voor ten minste twaalf uur per week te vinden.

Van de beroepsbevolking worden personen die ten minste twaalf uur per week werken tot de *werkzame beroepsbevolking* gerekend en degenen die niet of minder dan twaalf uur tot de *werkloze beroepsbevolking*.

#### Beroepsniveau/klasse/-groep

De indeling naar beroep is overeenkomstig de Standaard Beroepenclassificatie 1992 (SBC 1992).

Voor het vaststellen van beroep worden de volgende gegevens gebruikt: de beroepsomschrijving, de voornaamste werkzaamheden, het leiding geven, de leidinggevende werkzaamheden en het aantal mensen waaraan leiding gegeven wordt, de omschrijving van het soort bedrijf. Het beroep wordt zoveel mogelijk tijdens het

Arbeidsgehandicapten 2004

interview, middels een afleiding die is ingebouwd in de vraagstelling, vastgesteld. Als dit niet mogelijk is wordt achteraf aan de verzamelde gegevens alsnog een beroep toegekend. In een aantal gevallen wordt daarbij gebruik gemaakt van gegevens over het gevolgde onderwijs en de positie in de werkring.

Voor een gedetailleerde beschrijving van de classificatie zij verwezen naar de publicatie 'Standaard Beroepenclassificatie 1992'.

In de jaren 1992-1995 is geen beroep waargenomen bij personen die minder dan twaalf uur werken en bij personen die in tijdelijke dienst zijn voor minder dan een half jaar én geen toezegging hebben voor een vast dienstverband. Vanaf 1996 is beroep waargenomen bij vrijwel alle personen.

#### Flexibele arbeidsrelatie

Zie *Positie in de werkring*

#### Leeftijd

Bij de indeling naar leeftijd is uitgegaan van de leeftijd op enquêtedatum.

#### Onderwijsniveau

De indeling naar het behaalde onderwijsniveau is overeenkomstig de Standaard Onderwijs Indeling (SOI) van 1978 (editie 1993) van het CBS. In de SOI worden zeven niveaus onderscheiden:

- niveau 1 en 2: onder meer onderwijs tot en met basisonderwijs (bo);
- niveau 3: onder meer mavo en voorbereidend beroepsonderwijs (vbo);
- niveau 4: onder meer havo, vwo en middelbaar beroepsonderwijs (mbo);
- niveau 5: onder meer hoger beroepsonderwijs (hbo);
- niveau 6: onder meer universitair onderwijs op doctoraalniveau (wo);
- niveau 7: onder meer opleidingen na het doctoraal examen (wo).

Binnen de niveaus 3 en 4 wordt onderscheid gemaakt tussen algemeen vormend en beroepsonderwijs. Niveau 1,2 en 3 zijn in de tabellen samengevoegd (lager opgeleid) net als niveau 5,6 en 7 (hoger opgeleid).

Personen zijn ingedeeld op basis van het hoogst behaalde onderwijsniveau. Voor een gedetailleerde beschrijving van de classificatie zij verwezen naar de publicatie 'Standaard Onderwijs Indeling SOI-1978'.

#### Positie in het huishouden

Bij positie in het huishouden worden de volgende onderscheidingen gehanteerd:

- eenpersoonshuishouden (persoon die alleen een huishouding voert);
- lid van een paar (geen ouder);
- lid van een ouderpaar;
- alleenstaande ouder;
- minderjarig kind (ongehuwde persoon jonger dan achttien jaar);
- meerderjarig kind (ongehuwde persoon van achttien jaar of ouder die met één of beide ouders samenwoont);
- overig lid.



Positie in de werkring

Bij positie in de werkring worden werknemers en zelfstandigen onderscheiden.

*Werknemers* worden onderscheiden in

-*werknemers met een vaste arbeidsrelatie*: het arbeidscontract is niet van beperkte duur én de werknemer is voor een vast overeengekomen aantal uren in dienst;

-*werknemers met een flexibele arbeidsrelatie*: het arbeidscontract is van beperkte duur én/of de werknemer is niet voor een vast overeengekomen aantal uren in dienst.

Een *arbeidscontract van beperkte duur* is een contract van korter dan één jaar zonder toezegging van aanstelling in vaste dienst.

Werkloze beroepsbevolking

Zie *Beroepsbevolking*.

Werknemer

Zie *Positie in de werkring*.

Werkzame beroepsbevolking

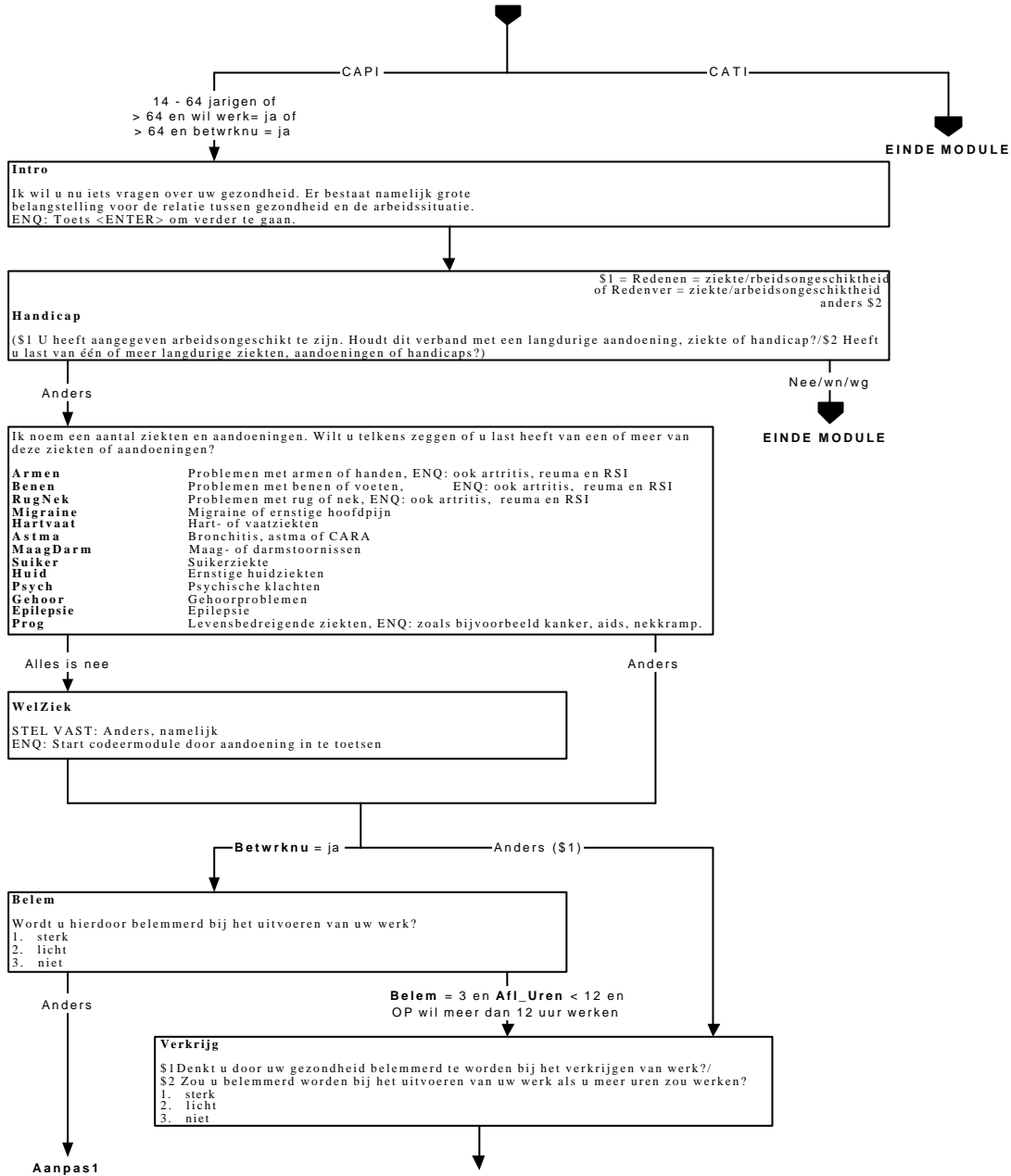
Zie *Beroepsbevolking*

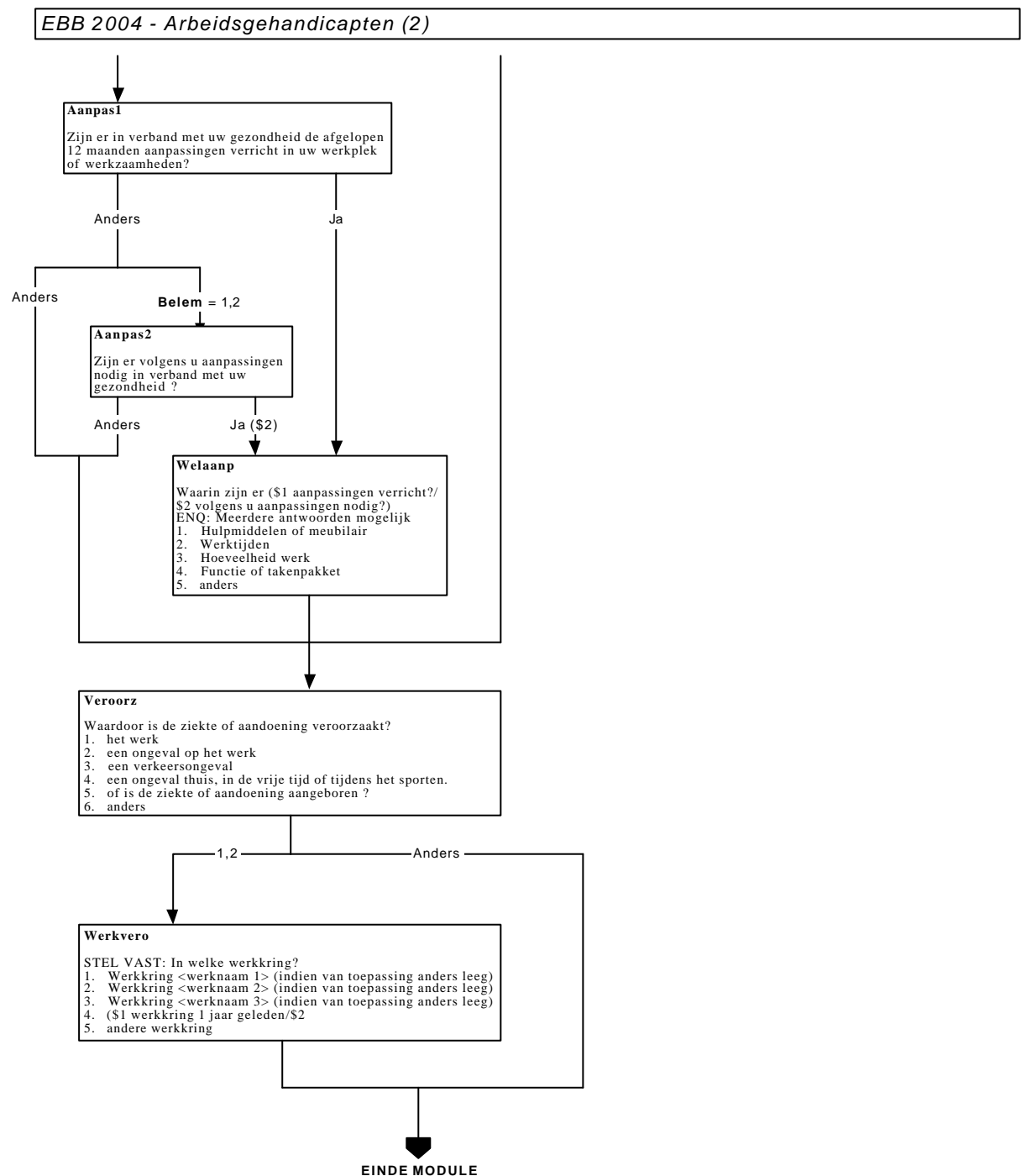
Zelfstandige

Zie *Positie in de werkring*.

5.2. Vraagstelling

EBB 2004 - Arbeidsgehandicapten (1)





### **5.3. Afleiding belemmering door langdurige aandoening**

Aan alle personen van 15 tot en met 64 jaar wordt gevraagd of de persoon een langdurige ziekte, aandoening of handicap heeft. Aan personen die hierop "ja" antwoorden worden nog enkele vragen gesteld. Aan personen met een handicap die 12 uur of meer per week werken wordt de vraag "Wordt u hierdoor (door de handicap) belemmerd bij het uitvoeren van uw werk?" gesteld. Hiervoor zijn 3 antwoordcategorieën (sterk, licht, niet). Aan alle andere personen met een handicap wordt de vraag "Denkt u door uw gezondheid belemmerd te worden bij het verkrijgen van werk?" gesteld. Hiervoor zijn 3 antwoordcategorieën (sterk, licht, niet).

**BIJLAGE 1****Additionele tabellen**

In deze bijlage staan een aantal tabellen die niet worden besproken in de monitor, maar die bijdragen aan een compleet beeld over arbeidsgehandicapten in Nederland.

Tabel 1\_b1  
Arbeidsgehandicapten naar positie in het huishouden, 2000-2004

		2000	2001	2002	2003	2004
Totaal	x 1 000	1464	1511	1729	1730	1758
Totaal	%	100	100	100	100	100
Eenpersoonshuishouden		20,3	21,4	20,9	20,5	20,6
Alleenstaande ouder		4,7	4,8	5,4	5,5	5,7
Lid van een ouderpaar		35,1	34,2	34,4	34,0	33,5
Lid van een paar (geen ouder)		33,6	32,8	32,2	32,9	32,8
Minderjarig kind (15-17)		0,6	0,6	1,4	1,4	1,3
Meerderjarig kind		4,1	4,5	4,7	4,5	4,7
Overig lid van huishouden		1,7	1,6	1,2	1,2	1,4

Tabel 2\_b1  
Werkzame arbeidsgehandicapten naar bedrijfsomvang, 2000-2004

		2000	2001	2002	2003	2004
Totaal	x 1 000	763	777	777	760	745
Totaal	%	100	100	100	100	100
1		7,6	6,9	6,6	7,4	7,5
2 - 9		11,3	10,6	12,4	13,0	13,9
10 - 19		6,7	6,4	8,5	9,2	10,0
20 - 49		9,6	10,5	12,2	14,4	15,2
50 - 99		8,2	8,7	10,1	9,3	11,6
100 of meer		54,2	54,3	47,2	43,5	38,6

Arbeidsgehandicapten 2004

Tabel 3\_b1  
Arbeidsgehandicapten naar maatschappelijke positie, 2000-2004

		2000	2001	2002	2003	2004
Totaal	<i>x 1 000</i>	1464	1511	1729	1730	1758
Totaal	%	100	100	100	100	100
Werkende		47,9	47,2	41,4	40,1	38,9
Werkloze		1,7	1,5	1,8	2,3	3,7
Vrijwilliger		1,4	1,6	1,7	1,6	2,1
Arbeidsongeschikte		30,2	30,1	27,7	27,3	28,1
Student		1,7	1,5	3,1	3,4	3,1
Huisvrouw of -man		12,3	12,5	17,1	17,0	16,6
Gepensioneerde		0,4	0,7	1,8	2,2	1,9
Geen van deze		4,5	4,9	5,5	6,0	5,6

Arbeidsgehandicapten 2004

Tabel 4\_b1\_a  
 Personen van 15-64 jaar naar arbeidspositie, leeftijd en geslacht, 2000-2004

		Personen van 15-64 jaar				
		2000	2001	2002	2003	2004
Totaal	x 1 000	10734	10799	10868	10920	10960
Totaal	%	100	100	100	100	100
Werkzame beroepsbevolking						
15-24 jaar	Man	4,2	4,2	4,1	4,0	3,7
	Vrouw	3,6	3,7	3,7	3,5	3,3
25-34 jaar	Man	10,6	10,2	9,9	9,4	9
	Vrouw	8,0	7,9	7,6	7,6	7,3
35-44 jaar	Man	11,1	11,2	11,1	10,9	10,8
	Vrouw	7,2	7,5	7,6	7,7	7,7
45-54 jaar	Man	9,5	9,5	9,4	9,3	9,1
	Vrouw	5,5	5,8	6,0	6,3	6,3
55-64 jaar	Man	3,6	3,8	4,3	4,5	4,7
	Vrouw	1,5	1,6	1,8	2,0	2,2
Werkloze beroepsbevolking en niet beroepsbevolking						
15-24 jaar	Man	4,7	4,7	4,8	4,9	5,2
	Vrouw	5,0	4,9	4,9	5,2	5,4
25-34 jaar	Man	0,9	1,0	1,0	1,2	1,2
	Vrouw	3,2	3,1	3,0	2,8	2,7
35-44 jaar	Man	0,9	0,9	1,0	1,1	1,3
	Vrouw	4,4	4,2	4,0	4,0	4
45-54 jaar	Man	1,3	1,2	1,2	1,3	1,5
	Vrouw	5,0	4,7	4,4	4,1	4
55-64 jaar	Man	3,9	3,9	3,8	4,0	4,1
	Vrouw	5,9	6,1	6,2	6,3	6,4

Tabel 4\_b1\_b  
Arbeidsgehandicapten naar arbeidspositie, leeftijd en geslacht, 2000-2004

		Arbeidsgehandicapten				
		2000	2001	2002	2003	2004
Totaal	<i>x 1 000</i>	1464	1511	1729	1730	1758
Totaal	%	100	100	100	100	100
Werkzame beroepsbevolking						
15-24 jaar	Man	1,8	1,6	1,3	1,3	1,2
	Vrouw	2,3	2,3	2	1,8	1,5
25-34 jaar	Man	5,4	4,4	4,1	4	3,6
	Vrouw	5,8	5,6	5	4,3	4,4
35-44 jaar	Man	8,2	8	6,6	6,6	6,2
	Vrouw	6,2	6,3	5,5	5,6	5,3
45-54 jaar	Man	9,6	10	8,1	7,6	7,5
	Vrouw	6	6,3	5,4	5,8	5,6
55-64 jaar	Man	5	5,1	4,9	4,9	4,8
	Vrouw	1,8	1,9	1,9	2,0	2,2
Werkloze beroepsbevolking en niet beroepsbevolking						
15-24 jaar	Man	0,7	0,8	1,5	1,5	1,8
	Vrouw	1,0	1,3	2,1	2,2	2,1
25-34 jaar	Man	1,8	1,9	1,8	1,7	1,7
	Vrouw	2,7	3	4,1	3,4	3,5
35-44 jaar	Man	3,2	2,8	3,1	3,1	3,6
	Vrouw	5,2	5,1	6,3	6,8	6,7
45-54 jaar	Man	6,3	5,9	5,3	5,1	5,5
	Vrouw	9,3	9,2	9,5	9,1	9,6
55-64 jaar	Man	9,4	9,4	9,8	10,1	10,2
	Vrouw	8,4	9,2	11,7	13	12,9

Arbeidsgehandicapten 2004



Tabel 5\_b1  
 Werkzame arbeidsgehandicapten naar geslacht en aanpassingen die zij nodig vinden, 2004

	Totaal aanpassingen nodig		Hulpmiddelen	Werktijden	Hoeveelheid	Functie of	Anders
			of meubilair		werk	takenpakket	
	<i>x 1 000</i>	%					
Totaal	119	100	37	18	25	36	22
Man	67	100	32	17	26	39	23
Vrouw	52	100	43	18	24	33	20

Tabel 6\_b1  
 Werkzame arbeidsgehandicapten naar leeftijd en aanpassingen die zij nodig vinden, 2004

	Totaal aanpassingen nodig		Hulpmiddelen	Werktijden	Hoeveelheid	Functie of	Anders
			of meubilair		werk	Takenpakket	
	<i>x 1 000</i>	%					
totaal	119	100	37	18	25	36	22
15-24 jaar	6	100	.	.	.	.	.
25-44 jaar	59	100	40	17	23	34	23
45-64 jaar	53	100	35	19	27	37	22

. onvoldoende waarnemingen

Tabel 7\_b1  
 Werkzame arbeidsgehandicapten naar opleidingsniveau en aanpassingen die zij nodig vinden, 2003\*

	Totaal aanpassingen nodig		Hulpmiddelen	Werktijden	Hoeveelheid	Functie of	Anders
			of meubilair		werk	takenpakket	
	<i>x 1 000</i>	%					
Totaal	124	100		41	19	24	31
Lager opgeleid	43	100		39	17	23	36
Middelbaar opgeleid	55	100		43	19	24	30
Hoger opgeleid	26	100		39	23	28	27

\* Cijfers over opleidingsniveau zijn nog niet beschikbaar voor 2004

Arbeidsgehandicapten 2004

Tabel 8\_b1  
 Werkzame arbeidsgehandicapten naar wekelijkse arbeidsduur en aanpassingen die zij nodig vinden, 2004

	Totaal aanpassingen nodig		Totaal aanpassingen nodig				
			Hulpmiddelen of meubilair	Werktijden	Hoeveelheid werk	Functie of takenpakket	Anders
	x 1 000	%					
Totaal	119	100	37	18	25	36	22
12-19 uur	12	100	.	.	.	.	.
20-34 uur	34	100	36	16	26	36	23
35 uur of meer	73	100	35	19	25	38	21

. onvoldoende waarnemingen

Tabel 9\_b1  
 Werkzame arbeidsgehandicapten naar beroepsniveau en aanpassingen die zij nodig vinden, 2003\*

	Totaal aanpassingen nodig		Totaal aanpassingen nodig				
			Hulpmiddelen of meubilair	Werktijden	Hoeveelheid Werk	Functie of takenpakket	Anders
	x 1 000	%					
Totaal	124	100	41	19	24	31	24
Beroepsniveau							
Elementair en lager	45	100	41	15	22	34	22
Middelbaar	47	100	43	19	25	28	27
Hoger en wetenschappelijk	30	100	41	26	27	30	24

\* Cijfers over beroepsniveau zijn nog niet beschikbaar voor 2004

Tabel 10\_b1  
 Werkzame arbeidsgehandicapten naar bedrijfstak en aanpassingen die zij nodig vinden, 2004

	Totaal aanpassingen nodig		Hulpmiddelen of meubilair	Werktijden	Hoeveelheid werk	Functie of takenpakket	Anders
	x 1 000	%					
Totaal <sup>1)</sup>	119	100	37	18	25	36	22
Industrie* en bouwnijverheid	31	100	33	20	24	42	18
Commerciële dienstverlening	40	100	36	19	29	34	21
Niet commerciële dienstverlening	39	100	42	18	21	36	24

1) Inclusief bedrijfstakken met te weinig waarnemingen

\* Inclusief personen die werken via de WSW (Wet Sociale Werkvoorziening)

Tabel 11\_b1  
 Redenen van personen van 15-64 jaar om niet te kunnen of willen werken naar arbeidshandicap,  
 2004

	Totaal	Langdurige aandoening, ziekte of handicap		Arbeidsgehandicapt	Niet arbeidsgehandicapt
		Nee	Ja		
Kan of wil niet werken	2942	1910	1032	786	246
	%				
Zorg voor gezin	21,6	26,0	13,4	9,9	24,6
Opleiding	31,6	43,7	9,1	4,6	23,6
Pensioen/VUT	13,4	14,7	11,1	7,5	22,4
Ziekte/arbeidsongeschiktheid	20,9	1,4	57,2	71,8	10,4
Andere reden	11,7	13,4	8,6	5,8	17,8

Arbeidsgehandicapten 2004

**BIJLAGE 2****Risico tabellen arbeidsgehandicapten**

In de tabellen in deze bijlage wordt informatie uit de Arbeidsgehandicaptenmonitor op andere wijze gepresenteerd dan de overeenkomstige tabellen in de hoofdtekst. In de hoofdtekst wordt de verdeling van arbeidsgehandicapten op een bepaald kenmerk beschreven. Bijvoorbeeld in 2004 is van de 1,8 miljoen arbeidsgehandicapten 54% vrouw en 46% man (tabel 2). In deze bijlage wordt dat als volgt gepresenteerd: in 2004 is van de 5,4 miljoen vrouwen in de bevolking van 15 tot en met 64 jaar 18% arbeidsgehandicapt en van de 5,5 miljoen mannen is 15% arbeidsgehandicapt (tabel 1\_b2). De gegevens vullen elkaar aan: de hoofdtekst beschrijft de groep van arbeidsgehandicapten op kenmerken en de tabellen in deze bijlage beschrijven het 'risico' van personen met bepaalde kenmerken om arbeidsgehandicapt te zijn. De tabellen 7 tot en met 10 hebben vanwege de aard van de uitsplitsing betrekking op de werkzame bevolking van 15 tot en met 64 jaar.

Tabel 1\_b2  
Personen van 15-64 jaar naar arbeidshandicap, geslacht en leeftijd, 2000-2004

		Personen 15-64 jaar				
		2000	2001	2002	2003	2004
Totaal	x 1 000	10736	10799	10868	10920	10960
w.v. arbeidsgehandicapt	%	13,6	14,0	15,9	15,8	16,0
Man		5438	5468	5501	5525	5543
w.v. arbeidsgehandicapt		13,8	13,8	14,6	14,4	14,6
Vrouw		5298	5331	5367	5395	5417
w.v. arbeidsgehandicapt		13,4	14,2	17,3	17,3	17,5
15-24 jaar		1874	1887	1907	1922	1935
w.v. arbeidsgehandicapt		4,5	4,8	6,2	6,1	5,9
25-34 jaar		2443	2397	2345	2289	2224
w.v. arbeidsgehandicapt		9,5	9,4	11,1	10,1	10,5
35-44 jaar		2534	2559	2578	2593	2607
w.v. arbeidsgehandicapt		13,1	13,1	14,4	14,7	14,7
45-54 jaar		2292	2298	2283	2282	2295
w.v. arbeidsgehandicapt		19,9	20,6	21,4	21,0	21,7
55-64 jaar		1594	1658	1755	1835	1900
w.v. arbeidsgehandicapt		22,6	23,3	27,9	28,3	27,9

Arbeidsgehandicapten 2004

Tabel 2\_b2  
 Personen van 15-64 jaar naar arbeidshandicap en arbeidspositie, 2000-2004

		Personen 15-64 jaar				
		2000	2001	2002	2003	2004
Totaal	x 1 000	10736	10799	10868	10920	10960
	w.v. arbeidsgehandicapt	13,6	14,0	15,9	15,8	16,0
Beroepsbevolking		7230	7314	7427	7510	7516
	w.v. arbeidsgehandicapt	11,2	11,2	11,2	11,0	11,1
Werkzaam		6960	7062	7125	7114	7037
	w.v. arbeidsgehandicapt	11,0	11,0	10,9	10,7	10,6
Werkloos		271	252	302	396	479
	w.v. arbeidsgehandicapt	16,3	15,6	18,0	17,1	18,0
Niet beroepsbevolking		3506	3486	3441	3410	3444
	w.v. arbeidsgehandicapt	18,8	19,9	26,1	26,5	26,9
Wil 12 u/wk of meer werken		440	415	392	441	502
	w.v. arbeidsgehandicapt	25,8	28,8	30,0	27,5	28,2
Kan niet werken		407	444	462	445	469
	w.v. arbeidsgehandicapt	63,6	62,7	67,8	69,1	69,2
Wil niet 12 u/wk of meer werken		2659	2627	2586	2524	2473
	w.v. arbeidsgehandicapt	10,7	11,3	18,0	18,8	18,6

Tabel 3\_b2  
 Personen van 15-64 jaar naar arbeidshandicap en langdurige aandoening, 2000-2004

		Personen 15-64 jaar				
		2000	2001	2002	2003	2004
Totaal	<i>x 1 000</i>	10736	10799	10868	10920	10960
w.v. arbeidsgehandicapt	<i>%</i>	13,6	14,0	15,9	15,8	16,0
Rug- en gewrichtsklachten		1326	1331	.	.	.
w.v. arbeidsgehandicapt		66,9	67,8	.	.	.
Armen		.	.	700	750	730
w.v. arbeidsgehandicapt		.	.	81,1	81,7	82,5
Benen		.	.	773	825	812
w.v. arbeidsgehandicapt		.	.	79,2	80,4	80,2
Rug- en neklachten		.	.	1188	1192	1161
w.v. arbeidsgehandicapt		.	.	77,3	77,1	79,0
Migraine of ernstige hoofdpijn		409	427	467	456	456
w.v. arbeidsgehandicapt		69,1	69,9	79,1	78,5	79,3
Hart- of vaatziekten		266	309	312	337	353
w.v. arbeidsgehandicapt		62,8	61,2	71,1	70,1	67,8
Bronchitis, astma of CARA		431	413	439	447	431
w.v. arbeidsgehandicapt		48,4	49,4	55,5	58,9	58,3
Maag- of darmstoornissen		300	282	287	311	301
w.v. arbeidsgehandicapt		67,7	69,9	74,0	76,8	76,7
Suikerziekte		163	172	175	193	215
w.v. arbeidsgehandicapt		49,0	53,0	58,3	56,5	59,0
Ernstige huidziekte		104	115	102	121	113
w.v. arbeidsgehandicapt		58,6	55,5	61,1	60,9	60,0
Psychische klachten		419	423	446	452	461
w.v. arbeidsgehandicapt		79,3	80,8	85,4	85,9	85,7
Gehoorproblemen		207	196	198	223	202
w.v. arbeidsgehandicapt		59,9	61,3	71,8	72,5	72,8
Epilepsie		.	.	63	57	53
w.v. arbeidsgehandicapt		.	.	61,5	68,7	61,7
Progressieve ziekten		.	.	102	100	110
w.v. arbeidsgehandicapt		.	.	79,9	81,1	81,0
Andere aandoening		354	372	205	225	223
w.v. arbeidsgehandicapt		48,8	50,1	46,4	47,8	47,9

Personen kunnen meerdere aandoeningen hebben  
 . gegevens niet beschikbaar

Arbeidsgehandicapten 2004

Tabel 4\_b2  
 Personen van 15-64 jaar naar arbeidshandicap en herkomst, 2000-2004

		Personen 15-64 jaar				
		2000	2001	2002	2003	2004
Totaal	<i>x 1 000</i>	10736	10799	10868	10920	10960
	w.v. arbeidsgehandicapt	13,6	14,0	15,9	15,8	16,0
Autochtonen		8764	8766	8798	8843	8834
	w.v. arbeidsgehandicapt	13,3	13,5	15,3	15,2	15,4
Westerse allochtonen		1000	1010	1021	1029	1032
	w.v. arbeidsgehandicapt	14,2	15,8	17,1	17,3	16,8
Niet westerse allochtonen		972	1021	1049	1047	1094
	w.v. arbeidsgehandicapt	15,8	16,7	20,1	20,0	20,7
w.o.						
Turken		208	215	217	214	222
	w.v. arbeidsgehandicapt	22,4	22,5	27,5	25,6	25,2
Marokkanen		171	177	180	179	186
	w.v. arbeidsgehandicapt	18,9	17,9	22,8	25,4	26,5
Surinamers		215	221	225	227	232
	w.v. arbeidsgehandicapt	17,5	16,8	18,8	18,7	21,1
Antillianen/Arubanen		77	83	86	87	90
	w.v. arbeidsgehandicapt	10,0	15,5	17,3	19,3	15,9
Overig		301	325	340	340	364
	w.v. arbeidsgehandicapt	9,8	12,5	15,4	14,7	15,9

Tabel 5\_b2  
 Personen van 15-64 jaar naar arbeidshandicap en opleidingsniveau, 2000-2003\*

	Personen 15-64 jaar				Waarvan arbeidsgehandicapt			
	2000	2001	2002	2003	2000	2001	2002	2003
	<i>x 1 000</i>				%			
Totaal	10734	10799	10868	10920	13,6	14,0	15,9	15,8
Lager opgeleid	4062	4087	4002	3868	17,7	18,0	21,3	21,6
Middelbaar opgeleid	4356	4387	4425	4451	11,9	12,5	14,0	14,1
Hoger opgeleid	2275	2276	2406	2563	9,7	9,6	10,3	10,2

\* Cijfers over opleidingsniveau zijn nog niet beschikbaar voor 2004

Arbeidsgehandicapten 2004

Tabel 6\_b2  
 Personen van 15-64 jaar naar arbeidshandicap en positie in het huishouden, 2000-2004

		Personen 15-64 jaar				
		2000	2001	2002	2003	2004
Totaal	x 1 000	10736	10799	10868	10920	10960
w.v. arbeidsgehandicapt	%	13,6	14,0	15,9	15,8	16,0
Eenpersoonshuishouden		1504	1548	1565	1566	1578
w.v. arbeidsgehandicapt		19,8	20,9	23,1	22,7	22,9
Alleenstaande ouder		327	335	360	379	373
w.v. arbeidsgehandicapt		20,9	21,9	25,9	25,0	26,9
Lid van een ouderpaar		4074	4093	4147	4110	4121
w.v. arbeidsgehandicapt		12,6	12,6	14,3	14,3	14,3
Lid van een paar (geen ouder)		3156	3118	3049	3121	3086
w.v. arbeidsgehandicapt		15,6	15,9	18,2	18,2	18,7
Minderjarig kind (15-17)		538	549	564	573	578
w.v. arbeidsgehandicapt		1,6	1,6	4,2	4,2	4,1
Meerderjarig kind		988	994	1036	1006	1056
w.v. arbeidsgehandicapt		6,0	6,9	7,8	7,7	7,9
Overig lid van huishouden		148	162	146	165	168
w.v. arbeidsgehandicapt		17,3	14,8	13,6	13,1	14,3

Tabel 7\_b2  
 Werkzame beroepsbevolking naar arbeidshandicap en wekelijkse arbeidsduur, 2000-2004

		Werkzame beroepsbevolking				
		2000	2001	2002	2003	2004
Totaal	x 1 000	6960	7062	7125	7114	7037
w.v. arbeidsgehandicapt	%	11,0	11,0	10,9	10,7	10,6
12-19 uur		593	606	649	650	654
w.v. arbeidsgehandicapt		13,3	12,8	12,7	12,8	12,7
20-34 uur		1649	1706	1826	1889	1889
w.v. arbeidsgehandicapt		13,8	13,8	13,0	13,2	12,8
35 uur of meer		4717	4750	4650	4575	4494
w.v. arbeidsgehandicapt		9,7	9,8	9,8	9,3	9,3

Arbeidsgehandicapten 2004



Tabel 8\_b2  
 Werkzame beroepsbevolking naar arbeidshandicap, positie in de werkring en arbeidsrelatie,  
 2000-2004

		Werkzame beroepsbevolking				
		2000	2001	2002	2003	2004
Totaal	<i>x 1 000</i>	6960	7062	7125	7114	7037
w.v. arbeidsgehandicapt	%	11,0	11,0	10,9	10,7	10,6
Werknemer		6146	6291	6337	6314	6219
w.v. arbeidsgehandicapt		10,9	10,9	10,9	10,6	10,5
Vast		5613	5786	5849	5847	5740
w.v. arbeidsgehandicapt		11,0	11,0	11,1	10,8	10,7
Flexibel		534	505	488	466	479
w.v. arbeidsgehandicapt		9,9	9,9	9,2	8,8	9,2
Zelfstandig		813	771	788	800	818
w.v. arbeidsgehandicapt		11,4	11,7	10,7	11,0	10,9

Tabel 9\_b2  
 Werkzame beroepsbevolking naar arbeidshandicap en beroepsniveau, 2000-2003\*

		Werkzame beroepsbevolking			
		2000	2001	2002	2003
Totaal	<i>x 1 000</i>	6960	7062	7125	7114
w.v. arbeidsgehandicapt	%	11,0	11,0	10,9	10,7
Beroepsniveau					
Elementaire beroepen		476	479	505	495
w.v. arbeidsgehandicapt		15,6	14,6	15,9	15,4
Lagere beroepen		1674	1687	1637	1605
w.v. arbeidsgehandicapt		12,9	12,8	12,6	12,4
Middelbare beroepen		2702	2747	2762	2726
w.v. arbeidsgehandicapt		10,7	10,9	10,7	10,8
Hogere beroepen		1426	1450	1522	1574
w.v. arbeidsgehandicapt		8,9	8,7	8,6	8,5
Wetenschappelijke beroepen		589	603	610	611
w.v. arbeidsgehandicapt		7,7	8,6	8,1	7,1

\* Cijfers over beroepsniveau zijn nog niet beschikbaar voor 2004

Arbeidsgehandicaptten 2004

Tabel 10\_b2  
 Werkzame beroepsbevolking naar arbeidshandicap en bedrijfstak, 2000-2004

		Werkzame beroepsbevolking				
		2000	2001	2002	2003	2004
Totaal <sup>1)</sup>	x 1 000	6917	7062	7125	7114	7037
w.v. arbeidsgehandicapt	%	11,0	11,0	10,9	10,7	10,6
Landbouw en visserij		208	187	199	179	202
w.v. arbeidsgehandicapt		13,8	12,2	12,5	12,8	12,2
Industrie*		1057	1048	1023	1004	1004
w.v. arbeidsgehandicapt		12,8	13,7	14,0	13,1	13,2
Energie- en waterleidingbedrijven		35	34	38	32	42
w.v. arbeidsgehandicapt		12,8	4,7	7,6	5,8	11,0
Bouwnijverheid		458	495	473	455	456
w.v. arbeidsgehandicapt		11,4	11,8	11,0	11,4	11,1
Handel		1058	1046	1040	1044	913
w.v. arbeidsgehandicapt		9,8	10,0	9,5	10,4	9,8
Horeca		195	204	221	205	215
w.v. arbeidsgehandicapt		10,5	8,4	9,7	11,3	11,4
Vervoer en communicatie		430	444	413	429	451
w.v. arbeidsgehandicapt		11,3	11,2	10,9	10,2	9,0
Financiële instellingen		269	292	269	268	256
w.v. arbeidsgehandicapt		6,4	8,6	8,7	6,6	8,4
Zakelijke dienstverlening		857	852	890	919	820
w.v. arbeidsgehandicapt		8,9	8,2	8,8	9,2	8,9
Openbaar bestuur		488	532	549	538	547
w.v. arbeidsgehandicapt		9,9	10,9	9,3	9,5	9,3
Onderwijs		436	446	483	484	487
w.v. arbeidsgehandicapt		11,9	11,6	11,0	11,4	10,5
Gezondheids- en welzijnszorg		934	996	1022	1049	1032
w.v. arbeidsgehandicapt		13,0	12,4	12,3	11,6	11,5
Cultuur en overige dienstverlening		225	211	218	227	214
w.v. arbeidsgehandicapt		10,9	11,0	12,3	8,6	10,2

1) Inclusief bedrijfstakken met te weinig waarnemingen

\* Inclusief personen die werken via de WSW (Wet Sociale Werkvoorziening)

**BIJLAGE 3****Additionele tabellen gerealiseerde en benodigde aanpassingen**

Deze bijlage geeft informatie over gerealiseerde en benodigde aanpassingen voor werkzame arbeidsgehandicapten over 2000 tot en met 2004. De tabellen in de hoofdtekst bevatten meer informatie en beperken zich daarom tot het jaar 2004.

Tabel 1\_b3  
Gerealiseerde en benodigde aanpassingen voor werkzame arbeidsgehandicapten naar geslacht en leeftijd, 2000-2004

	Aanpassingen gedaan				
	2000	2001	2002	2003	2004
	%				
Totaal	25,9	28,4	29,6	30,2	29,7
Man	24,6	26,4	29,0	26,7	26,9
Vrouw	27,8	31,0	30,4	34,5	33,0
15-24 jaar	20,7	24,4	22,6	23,5	27,2
25-34 jaar	27,5	30,3	32,2	34,4	31,1
35-44 jaar	29,0	29,6	30,8	32,7	30,6
45-54 jaar	25,5	28,6	29,9	28,8	29,6
55-64 jaar	21,1	24,7	26,6	26,6	27,7
	%				
	Aanpassingen nodig				
Totaal	19,2	17,6	16,3	16,3	16,0
Man	18,1	17,8	15,5	15,4	16,3
Vrouw	20,6	17,2	17,4	17,4	15,5
15-24 jaar	19,7	15,3	13,9	10,8	13,9
25-34 jaar	20,1	20,1	17,5	15,2	16,8
35-44 jaar	19,5	17,6	17,8	17,7	17,4
45-54 jaar	19,7	18,5	16,3	17,8	16,4
55-64 jaar	15,2	12,8	13,4	14,7	12,5

Arbeidsgehandicapten 2004

Tabel 2\_b3\_a  
Gerealiseerde aanpassingen voor werkzame arbeidsgehandicapten naar type aandoening, 2000-2004

	Aanpassingen gedaan				
	2000	2001	2002	2003	2004
	%				
Totaal	25,9	28,4	29,6	30,2	29,7
Rug-, gewrichtsklachten	29,7	31,0	.	.	.
Armen	.	.	38,1	40,1	36,1
Benen	.	.	32,6	33,1	31,8
Rug- en nekklachten	.	.	33,4	34,5	32,4
Migraine of ernstige hoofdpijn	27,5	26,4	29,2	30,4	29,3
Hart- of vaatziekten	21,4	30,0	31,8	33,0	29,7
Bronchitis, astma of CARA	22,0	22,7	25,8	25,9	26,7
Maag- of darmstoornissen	28,0	27,9	26,1	26,4	29,8
Suikerziekte	16,4	29,8	30,6	27,5	22,6
Ernstige huidziekte	22,2	22,1	25,5	21,3	31,0
Psychische klachten	26,6	29,4	34,7	34,0	35,1
Gehoorproblemen	21,4	21,3	27,0	26,6	25,7
Epilepsie	.	.	30,6	23,7	26,0
Progressieve ziekten	.	.	28,6	28,2	33,1
Geen van deze	25,2	29,7	21,7	24,0	22,5

Personen kunnen meerdere aandoeningen hebben  
. gegevens niet beschikbaar

Tabel 2\_b3\_b  
 Benodigde aanpassingen voor werkzame arbeidsgehandicapten naar type aandoening, 2000-2004

	Aanpassingen nodig				
	2000	2001	2002	2003	2004
	%				
Totaal	19,2	17,6	16,3	16,3	16,0
Rug-, gewrichtsklachten	21,3	19,9	.	.	.
Armen	.	.	18,0	17,6	18,6
Benen	.	.	17,4	17,4	16,1
Rug- en neklachten	.	.	19,8	19,1	18,6
Migraine of ernstige hoofdpijn	25,1	18,4	18,6	18,5	16,9
Hart- of vaatziekten	18,4	17,9	14,0	15,4	20,6
Bronchitis, astma of CARA	23,2	21,9	19,9	17,0	19,4
Maag- of darmstoornissen	24,8	22,3	23,3	20,2	17,6
Suikerziekte	15,9	21,8	10,6	10,4	15,5
Ernstige huidziekte	19,1	22,1	15,8	18,6	20,4
Psychische klachten	25,7	26,2	23,4	22,3	22,7
Gehoorproblemen	24,2	24,7	20,1	21,1	21,4
Epilepsie	.	.	8,0	28,0	11,3
Progressieve ziekten	.	.	11,4	17,7	17,3
Geen van deze	11,7	12,0	8,5	11,6	8,3

Personen kunnen meerdere aandoeningen hebben  
 . gegevens niet beschikbaar

Tabel 3\_b3  
Gerealiseerde en benodigde aanpassingen voor werkzame arbeidsgehandicapten naar beroepsniveau, 2000-2003\*

	Aanpassingen gedaan			
	2000	2001	2002	2003
	%			
Totaal	25,9	28,4	29,6	30,2
Beroepsniveau				
Elementair en lager	24,0	25,7	26,9	27,6
Middelbaar	26,8	29,5	29,8	31,9
Hoger en wetenschappelijk	27,9	31,2	33,0	31,3
	Aanpassingen nodig			
	%			
Totaal	19,2	17,6	16,3	16,3
Beroepsniveau				
Elementair en lager	21,0	19,4	17,6	16,2
Middelbaar	16,0	15,8	15,8	16,0
Hoger en wetenschappelijk	21,1	16,8	15,6	16,9

\* Cijfers over beroepsniveau zijn nog niet beschikbaar voor 2004

Tabel 4\_b3  
Gerealiseerde en benodigde aanpassingen voor werkzame arbeidsgehandicapten naar bedrijfstak,  
2000-2004

	Aanpassingen gedaan				
	2000	2001	2002	2003	2004
	%				
Totaal <sup>1)</sup>	25,9	28,4	29,6	30,2	29,7
Industrie*	26,2	28,8	31,0	31,1	27,2
Bouwnijverheid	23,0	25,0	22,8	26,4	28,9
Handel	23,6	25,2	25,5	25,6	26,9
Vervoer en communicatie	25,8	28,8	30,9	29,4	30,7
Zakelijke dienstverlening	31,1	29,0	32,1	29,1	33,0
Openbaar bestuur	30,0	37,3	36,1	38,4	36,9
Onderwijs	19,8	27,3	28,7	27,9	28,8
Gezondheids- en welzijnszorg	25,0	28,6	30,9	34,4	32,2
Cultuur en overige dienstverlening	32,2	23,8	38,4	27,7	27,3
	Aanpassingen nodig				
	%				
Totaal <sup>1)</sup>	19,2	17,6	16,3	16,3	16,0
Industrie*	20,9	21,4	16,8	14,4	17,7
Bouwnijverheid	16,7	14,8	15,2	14,6	14,7
Handel	13,9	13,4	16,9	14,8	15,5
Vervoer en communicatie	23,7	22,1	18,3	17,3	17,9
Zakelijke dienstverlening	22,2	15,3	15,7	18,6	17,1
Openbaar bestuur	21,7	17,1	14,3	13,0	13,5
Onderwijs	22,2	19,4	19,4	21,9	17,2
Gezondheids- en welzijnszorg	19,5	17,9	18,1	19,5	17,5
Cultuur en overige dienstverlening	25,4	15,2	10,5	11,8	10,7

1) Inclusief bedrijfstakken met te weinig waarnemingen

\* Inclusief personen die werken via de WSW (Wet Sociale Werkvoorziening)

**BIJLAGE 4****Veranderingen in de cijfers over arbeidsgehandicapten, nadere toelichting**

Arbeidsgehandicapten zijn gedefinieerd als personen van 15-64 jaar met een langdurige aandoening of handicap die daardoor belemmerd worden bij het uitvoeren of verkrijgen van werk. De vraagstelling naar arbeidsgehandicapten in de Enquête beroepsbevolking is iets gewijzigd in 2002. Vóór 2002 werd alleen aan personen die minimaal 12 uur per week werkten gevraagd of ze belemmerd werden bij het *uitvoeren* van hun werk. Daarnaast werd alleen aan personen die minimaal 12 uur per week wilden werken gevraagd of ze belemmerd werden bij het *verkrijgen* van werk. Personen die minder dan 12 uur werkten en niet meer dan 12 uur per week wilden werken kregen beide vragen dus niet gesteld. Personen die minder dan 12 uur per week werkten werden als arbeidsgehandicapt gecategoriseerd als ze elders in de vragenlijst hadden aangegeven dat ze arbeidsongeschikt waren. Vanaf 2002 is de 12-uursgrens vervallen en krijgt iedereen één van beide, of beide vragen voorgelegd.

Doordat aan meer mensen gevraagd wordt of ze enige belemmering ondervinden bij het uitvoeren of verkrijgen van werk, is de kans op het aantreffen van arbeidsgehandicapten toegenomen. In de *Arbeidsgehandicaptenmonitor 2002* is nog geen rekening gehouden met deze wijziging van de vraagstelling. Vanaf 2003 is dat met terugwerkende kracht wel gebeurd. Om het verschil tussen de oude en de nieuwe vraagstelling duidelijk te maken zijn in de *Arbeidsgehandicaptenmonitor 2003* in hoofdstuk 2 de cijfers volgens de oude en nieuwe vraagstelling opgenomen. Deze cijfers van 2002 volgens de oude vraagstelling zijn dus direct vergelijkbaar met de cijfers over 2000 en 2001. De 2002 cijfers volgens de nieuwe vraagstelling zijn de cijfers zoals die de komende jaren in de monitor zullen worden opgenomen. In de *Arbeidsgehandicaptenmonitor 2004* staan voor het jaar 2002 alleen de cijfers die op de nieuwe vraagstelling zijn gebaseerd. Voor het monitoren van de aantallen arbeidsgehandicapten wordt daarom gekeken naar de reeks vanaf 2002. Op de cijfers waar de veranderde vraagstelling niet direct op van invloed is, wordt de gehele reeks vanaf 2000 in beschouwing genomen.

Het effect van de nieuwe vraagstelling ten opzichte van de oude is te zien in tabel 1\_b4, waar blijkt dat met de nieuwe vraagstelling ruim 200 duizend extra arbeidsgehandicapten worden aangetroffen. Wanneer de vraag naar belemmering aan personen die minder dan 12 uur werken en niet meer dan 12 uur per week willen werken buiten beschouwing wordt gelaten (oude routing) waren er in 2002 1,5 miljoen arbeidsgehandicapten. Wanneer de antwoorden op deze extra vragen worden meegerekend zijn er 1,7 miljoen arbeidsgehandicapten. In de tabel wordt ook duidelijk dat de nieuwe vraagstelling geen invloed heeft op gegevens over arbeidsgehandicapten binnen de beroepsbevolking. Immers, om tot de beroepsbevolking te horen moet men 12 uur per week of meer werken of 12 uur of meer per week willen werken. De nieuwe routing heeft geen betrekking op deze groep. Zowel volgens de oude als volgens de nieuwe routing waren er in 2002 ruim 800 duizend arbeidsgehandicapten in de beroepsbevolking.

Arbeidsgehandicapten 2004



Tabel 1\_b4  
Vergelijking cijfers over arbeidsgehandicapten gebaseerd op de oude en de nieuwe vraagstelling, 2002

	Oude routing	Huidige routing
Totaal	10868	10868
Langdurige aandoening	2636	2636
Arbeidsgehandicapt	1522	1729
Beroepsbevolking	828	831
Werkzaam	777	777
Werkloos	51	54
Niet Beroepsbevolking	694	898
Niet arbeidsgehandicapt	1113	907
Geen langdurige aandoening	8232	8232

Een andere verandering in de vraagstelling zorgt ervoor dat mensen vanaf 2002 bij de vraag of zij belemmerd worden bij het verkrijgen van werk een onderscheid kunnen maken tussen sterk en licht belemmerd worden. Bij de vraag naar het uitvoeren van werk konden mensen dit onderscheid altijd al maken. Zowel personen die aangaven sterk als de personen die aangaven licht belemmerd te worden, werden tot de arbeidsgehandicapten gerekend. Voor belemmerd worden bij het verkrijgen van werk bestond dit onderscheid dus nog niet. Ook deze verandering van de vraagstelling is in deze monitor doorgevoerd in de cijfers.

Ten slotte is de weging van de Enquête beroepsbevolking veranderd. Vanaf 2003 worden de regionale indelingen meer gedetailleerd meegenomen in de weging. Daarnaast werden populatieaantallen voorheen door middel van extrapolatie bepaald. Dit had echter tot gevolg dat geboortegolven vertraagd werden weergegeven in de EBB cijfers. Sinds 2003 worden de cijfers berekend door interpolatie tussen prognose-aantallen van 1 januari van het onderzoeksjaar en 1 januari van het daaropvolgende jaar. Voor de cijfers over 2004 wordt dus gebruik gemaakt van cijfers van 1 januari 2004 en 1 januari 2005. Deze nieuwe weging heeft nagenoeg geen effect op de cijfers over arbeidsgehandicapten.