

Seizoeninvloeden in de WW

Ton Ferber

Het verloop van het aantal WW-uitkeringen vertoont jaarlijks grote fluctuaties als gevolg van seizoeninvloeden. Deze fluctuaties komen nagenoeg volledig voor rekening van de WW-uitkeringen die aan mannen werden verstrekt. Zij zijn meer dan vrouwen werkzaam in bedrijfstakken die gevoelig zijn voor seizoeninvloeden, zoals landbouw, bouwnijverheid en horeca. Bij deze seizoengevoelige bedrijfstakken werd het aantal WW-uitkeringen tussen 1992 en 2005 echter nauwelijks beïnvloed door perioden van economische opleving en neergang. Bij de andere bedrijfstakken was deze invloed er juist wel.

1. Inleiding

De ontwikkeling van het aantal uitkeringen in het kader van de Werkloosheidswet (WW-uitkeringen) wordt niet alleen beïnvloed door de economische situatie, maar ook door de seizoenen. In dit artikel wordt op deze seizoeninvloeden ingegaan. Seizoengecorrigeerde maandcijfers van het aantal WW-uitkeringen zijn vanaf 1992 beschikbaar.

Paragraaf 2.1 bevat een vergelijking tussen de uitkeringen verstrekt aan mannen en aan vrouwen. Tevens wordt de ontwikkeling onderscheiden naar de bedrijfstakken waar de uitkeringsontvangers werkten voordat zij werkloos werden. Uit paragraaf 2.2 blijkt dat sommige bedrijfstakken veel gevoeliger zijn voor seizoeninvloeden dan andere. Het aantal WW-uitkeringen voortkomend uit deze bedrijfstakken blijkt nagenoeg niet samen te hangen met de economische ontwikkelingen. De gegevens naar bedrijfstak zijn beschikbaar vanaf 1998.

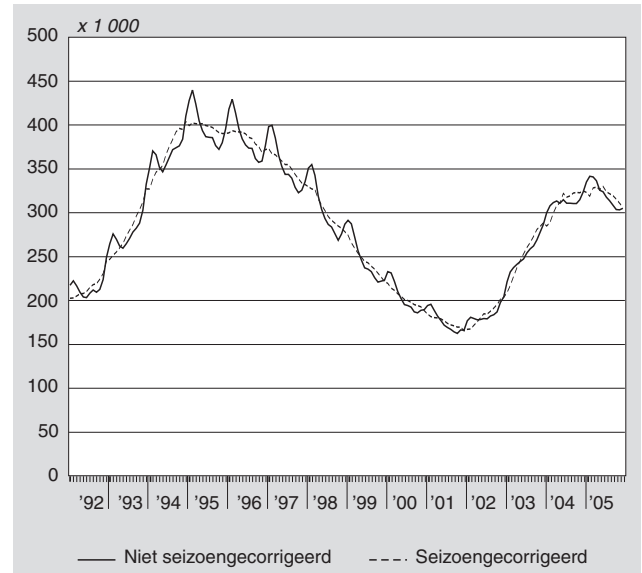
In paragraaf 3 tenslotte wordt ingegaan op het ontstaan van recht op een WW-uitkering. Tevens komt de wijze van seizoencorrectie en het nut hiervan aan bod.

2. Seizoenen beïnvloeden de WW

In de periode 1992-2005 deden zich, onder invloed van de economische situatie, vier perioden voor waarin het aantal WW-uitkeringen steeg of daalde. In de eerste tweeënhalf jaar (medio 1992 – begin 1995) verdubbelde het aantal uitkeringen van tot 440 duizend eind februari 1995. In de zeven jaren hierna daalde het aantal uitkering tot 163 duizend eind oktober 2001. Daarmee werd het laagste aantal WW-uitkeringen van de onderzochte periode bereikt. Vervolgens steeg het aantal WW-uitkeringen weer tot 342 duizend eind februari 2005. In loop van 2005 zette weer een daling in. Het lijkt erop dat deze daling niet slechts is toe te schrijven aan de invloed van het seizoen. De zich herstellende economie speelt hierbij ook een rol.

Los van de economische ontwikkelingen vertoont het verloop van het aantal WW-uitkeringen binnen een jaar grote fluctuaties veroorzaakt door de seizoeninvloeden. Vrijwel zonder uitzondering is het aantal WW-uitkeringen het

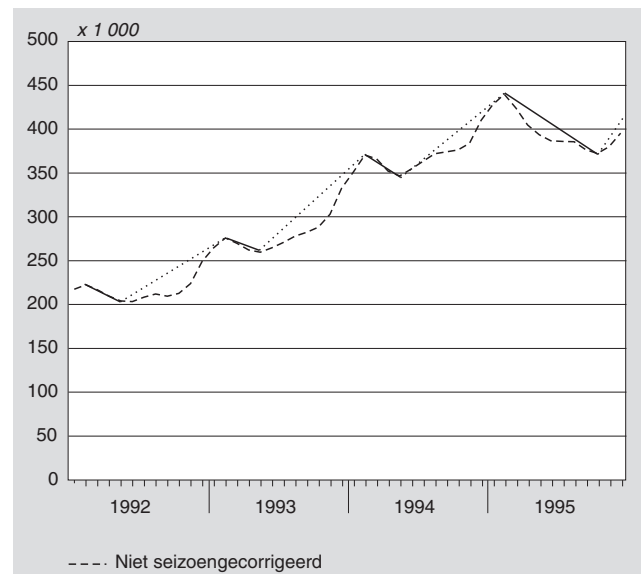
1. WW-uitkeringen, 1992–2005



hoogst in februari. Het laagste aantal uitkeringen vertoont oktober, met uitzondering van de jaren 1992 tot en met 1994, toen het aantal uitkeringen het laagst was in mei. Door de invloed van de seizoenen wordt de in een bepaald jaar heersende stijgende of dalende trend in de ontwikkeling van de WW gedurende korte of langere perioden onderbroken door een tegengestelde beweging.

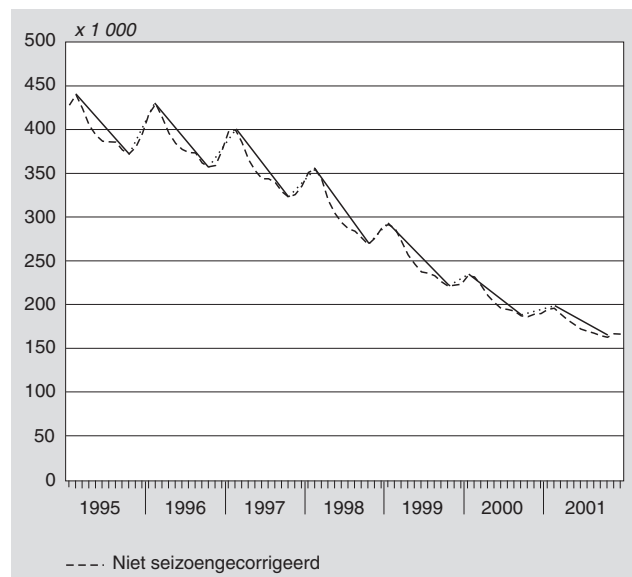
In de jaren 1992–1994 nam het aantal WW-uitkeringen fors toe. Deze groei werd in het begin van die jaren steeds gedurende perioden van zo'n drie maanden onderbroken door een daling met gemiddeld 20 duizend uitkeringen.

2. WW-uitkeringen, 1992–1995



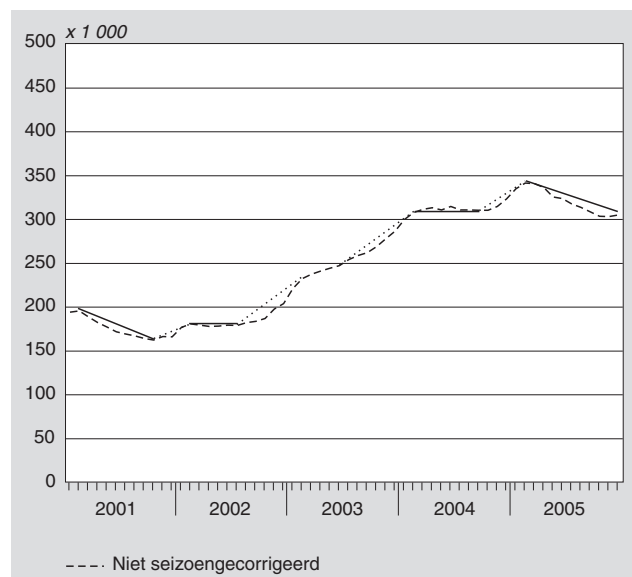
In de zeven jaren vanaf 1994 waarin het aantal WW-uitkeringen daalde, namen de perioden met een tijdelijk stijgende werkloosheid door seizoeninvloeden gemiddeld vier maanden in beslag. De omvang van deze tijdelijke stijgingen nam wel af. In de periode oktober 1995–februari 1996 bedroeg deze nog 57 duizend uitkeringen. Van oktober 2000 tot februari 2001 was de tijdelijke stijging nog slechts 10 duizend.

3. WW-uitkeringen, 1995–2001



Niet alleen deze tijdelijke stijgingen namen af. Ook de jaarlijkse dalingen van het aantal WW-uitkeringen vlakten vanaf 1999 af. Van 1995 tot en met 1998 werd de daling van het aantal WW-uitkeringen nog gestaag groter. In 1998 was de daling met 86 duizend uitkeringen het grootst. In 2001 nam het aantal WW-uitkeringen met 33 duizend af. In tijden van dalende werkloosheid lijkt de invloed van de seizoenen eveneens af te nemen.

4. WW-uitkeringen, 2001–2005

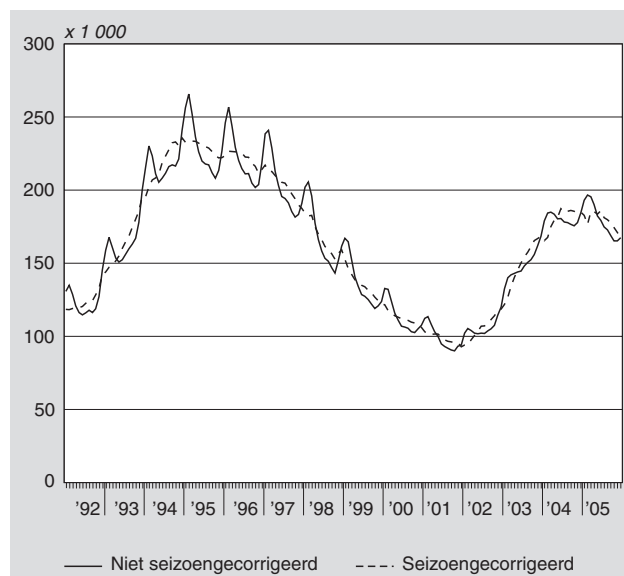


Vanaf 2002 tot en met 2004 blijken de seizoenen, toch vrij plotseling, een veel minder geprononceerde invloed te hebben op de ontwikkeling van de WW dan in de voorgaande jaren. Een verklaring voor dit afwijkende beeld is niet met zekerheid te geven. In de eerdere periode met een stijgend aantal WW-uitkeringen (medio 1992 – begin 1995) lieten de seizoeninvloeden zich wel gelden. In de loop der jaren is de structuur van het aantal banen en het arbeidsvolume wel gewijzigd, maar niet zo sterk dat er minder mensen werkzaam waren in bedrijfstakken die gevoelig zijn voor seizoeninvloeden. Vanaf maart 2005 deed zich in de ontwikkeling van de WW weer een omslag voor.

2.1 Grote verschillen tussen mannen en vrouwen

Het met het seizoen fluctuerende verloop van het aantal WW-uitkeringen komt nagenoeg volledig voor rekening van mannen met een dergelijke uitkering.

5. WW-uitkeringen verstrekt aan mannen, 1992–2005



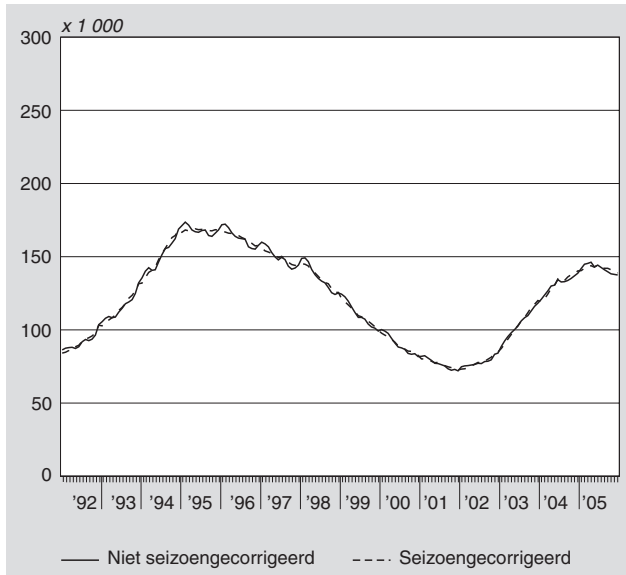
Juist bij mannen deed zich het fenomeen van de afnemende invloed van de seizoenen voor. De scherpe pieken en dalen in de jaren 1992–2000 veranderden in wat meer vloeiende golfbewegingen. Dit gebeurde echter in iets mindere mate dan bij het totaal aantal WW-uitkeringen.

Het aantal WW-uitkeringen voor vrouwen blijkt daarentegen nauwelijks te worden beïnvloed door de seizoenen. Het verschil tussen mannen en vrouwen wordt vooral verklaard doordat mannen vaker werken in bedrijfstakken die gevoelig zijn voor seizoeninvloeden.

2.2 Seizoeninvloeden naar bedrijfstak

Personen hebben alleen recht hebben op een WW-uitkering als zij voorafgaand aan de werkloosheid een baan hadden. Naar bedrijfstak waaruit een WW-uitkering voortkomt, zijn drie groepen te onderscheiden: sectoren met

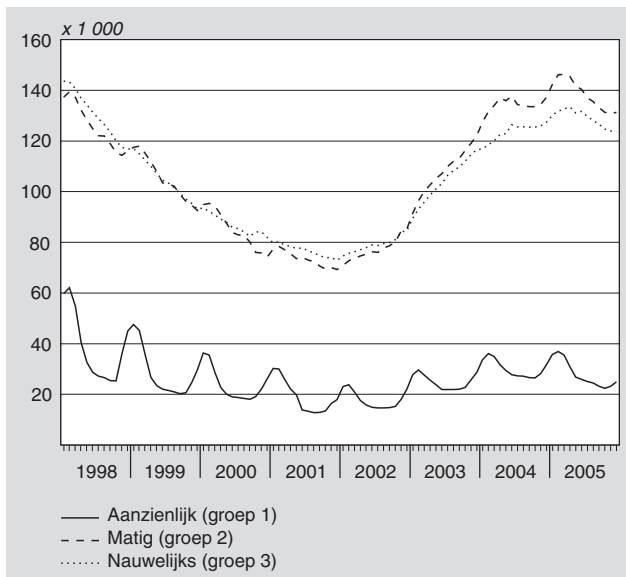
6. WW-uitkeringen verstrekt aan vrouwen, 1992–2005



aanzienlijke gevoeligheid voor seizoeninvloeden, met matige gevoeligheid en met verwaarloosbare gevoeligheid. Tot de groep met aanzienlijke gevoeligheid behoren de bedrijfstakken Landbouw en visserij, Bouwnijverheid en Horeca (groep 1). Gematigd gevoelig voor seizoeninvloeden zijn Vervoer en communicatie, Zakelijke dienstverlening en Gezondheids- en welzijnszorg (groep 2). De bedrijfstakken Industrie, Handel en Financiële instellingen (groep 3) zijn nauwelijks gevoelig voor de invloeden van de seizoenen.

Het verloop van het aantal WW-uitkeringen in de bedrijfstakken met aanzienlijke gevoeligheid voor de seizoenen werd nagenoeg niet beïnvloed door de perioden van economische opleving en neergang. Alleen de seizoeninvloeden veroorzaakten pieken en dalen in het aantal WW-uitkeringen voortkomend uit deze bedrijfstakken. De fluctuatie in deze pieken en dalen beperkt zich tot een zekere

7. WW-uitkeringen naar seizoengevoeligheid bedrijfstakken, 1998–2005

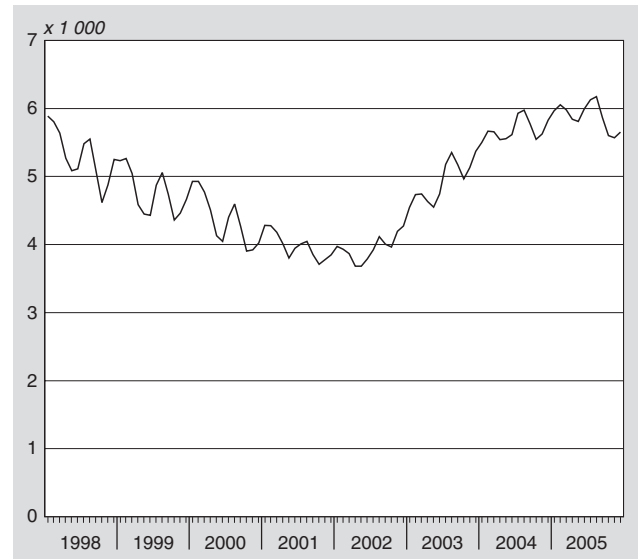


boven- en ondergrens, met andere woorden valt binnen een zekere bandbreedte. Van 1998 tot en met 2005 is deze bandbreedte 49 duizend. In de laatste zes jaren was de bandbreedte zelfs beperkt tot 24 duizend.

Voor de groepen die gematigd of nauwelijks gevoelig zijn voor seizoeninvloeden speelde de conjunctuur een veel grotere rol. Het verschil tussen het laagste en hoogste punt was de afgelopen acht jaren 77 duizend voor bedrijfstakken die matig gevoelig voor seizoeninvloeden zijn en 71 duizend voor bedrijfstakken die nauwelijks seizoeninvloeden ondervinden. In de laatste zes jaren bedroeg dit respectievelijk 77 en 61 duizend.

Een uitzonderlijke groep vormt de bedrijfstak Cultuur en overige dienstverlening. Daar traden de schommelingen als gevolg van de seizoeninvloeden frequenter op dan bij de overige bedrijfstakken.

8. WW-uitkeringen naar bedrijfstak Cultuur en overige dienstverlening, 1998–2005



Deden zich bij de andere bedrijfstakken tweemaal per jaar de seizoeninvloeden gelden, bij de bedrijfstak Cultuur en overige dienstverlening veroorzaakten de seizoeninvloeden in het eerste en derde kwartaal pieken en in het tweede en vierde kwartaal dalen in het aantal WW-uitkeringen. De invloed van dit afwijkende seizoenpatroon op het totaal was gering, omdat het aantal WW-uitkeringen voor deze bedrijfstak slechts 2 procent van het totaal bedroeg.

Bij deze vergelijking zijn de bedrijfstakken Energie- en waterleidingbedrijven, Openbaar bestuur en Onderwijs buiten beschouwing gebleven. Personen die in deze bedrijfstakken werkzaam zijn, hebben pas vanaf 2002 recht op een WW-uitkering. In dat jaar werd namelijk de wet OOW (Overheidspersoneel onder de Werknemersverzekeringen) van kracht, waardoor ook de ambtenaren onder de Werkloosheidswet vallen. Vóór 2002 konden ambtenaren bij werkloosheid aanspraak maken op diverse wachtgeldregelingen. Deze bedrijfstakken zijn overigens alle drie te categoriseren als nauwelijks gevoelig voor seizoeninvloeden.

3. Technische toelichting

Recht op een WW-uitkering

Iemand die zijn baan verliest, kan recht hebben op een WW-uitkering. De duur van de WW-uitkering is beperkt en afhankelijk van het arbeidsverleden. De WW kent twee soorten uitkeringen:

- kortdurende uitkering
- loongerelateerde uitkering

Een kortdurende uitkering heeft een duur van zes maanden. Voorwaarde is dat iemand in de 39 weken voorafgaand aan de werkloosheid ten minste 26 weken arbeid verricht heeft en geen recht heeft op een loongerelateerde uitkering. Een loongerelateerde uitkering heeft een duur die afhankelijk is van het arbeidsverleden. Dit loopt op van zes maanden voor iemand met een arbeidsverleden van vier jaar tot zestig maanden voor iemand met een arbeidsverleden van veertig jaar of meer. Voorwaarde voor een loongerelateerde uitkering is dat iemand in de 39 weken voorafgaand aan de werkloosheid ten minste 26 weken arbeid verricht heeft en in de vijf jaar voorafgaand aan de werkloosheid ten minste vier jaar loon ontvangen heeft. De hoogte van de loongerelateerde WW-uitkering is 70 procent van het dagloon en van de kortdurende uitkering 70 procent van het minimumloon.

Personen die vóór 11 augustus 2003 werkloos werden, konden ook nog aanspraak maken op een vervolguitkering. Deze vervolguitkering had een duur van 24 maanden voor personen jonger dan 57,5 jaar en 42 maanden voor personen van 57,5 jaar en ouder. Voorwaarde is dat iemand voorafgaand een loongerelateerde uitkering ontving. Na 11 augustus 2003 bestaat geen recht meer op de vervolguitkering. Degenen die op het moment van afschaffing een vervolguitkering ontvingen, behouden deze wel. De hoogte van de vervolguitkering is 70 procent van het minimumloon.

Samenloop WW-uitkeringen

Afhankelijk van de arbeidsmarktsituatie voor de intrede van de werkloosheid kan aanspraak bestaan op meer dan één WW-uitkering. Er is dan sprake van samenloop van WW-uitkeringen. Bij een dergelijke samenloop zijn van elke WW-uitkering de gegevens opgenomen. De tabellen geven dus geen informatie over het aantal mensen dat een of meer uitkeringen ontvangt, maar wel over het aantal werkloosheidsuitkeringen en de bijbehorende kenmerken van de uitkering of uitkeringontvanger. Dit betekent dat formeel niet gezegd kan worden dat bijvoorbeeld mannen vaker een werkloosheidsuitkering hebben dan vrouwen, maar wel dat de uitkeringen vaker betrekking hebben op mannen dan op vrouwen.

Nuluitkeringen

Nuluitkeringen zijn uitkeringen die niet tot uitbetaling komen door korting op de uitkering of sanctie. Korting op de

uitkering leidend tot een nuluitkering wordt veroorzaakt doordat men voldoende inkomsten uit tijdelijke arbeid heeft. Een sanctie kan volgen wanneer men niet voldoet aan de voorschriften op grond waarvan voortzetting van de uitkering afhankelijk is. Een dergelijke sanctie wordt opgelegd in het kader van de Wet Boeten, Maatregelen en Terug- en invordering sociale zekerheid (wet BMT).

Seizoencorrectie van de WW-uitkeringen

Met ingang van de verslagmaand december 2002 publiceert het CBS met terugwerkende kracht tot januari 1992 het aantal WW-uitkeringen (mannen, vrouwen en totaal) voor seizoeninvloeden gecorrigeerd. Door de maanduitkomsten te schonen voor seizoeneffecten kunnen maandop-maand ontwikkelingen eenduidiger gevolgd worden. Zo kan bijvoorbeeld een omslag in de stijging of daling van het aantal uitkeringen sneller worden vastgesteld dan wanneer er geen seizoencorrectie zou plaatsvinden.

Publicatie van seizoengecorrigeerde cijfers

De cijfers van het aantal WW-uitkeringen voor mannen, vrouwen en totaal zijn zowel voor seizoen gecorrigeerd als niet voor seizoen gecorrigeerd beschikbaar. Voor seizoeninvloeden gecorrigeerd wil zeggen dat de maandcijfers geschoond zijn voor een jaarlijks terugkerend patroon van fluctuaties die normaal voor de tijd van het jaar zijn. In de tabel met seizoengecorrigeerde uitkomsten, zoals die op Statline wordt gepubliceerd, zijn de oorspronkelijke cijfers alleen geschoond voor de jaarlijks terugkerende seizoeninvloeden en niet voor extreme fluctuaties, ook bekend als uitbijters. Van een uitbijter is sprake als het aantal uitkeringen van de ene maand op de andere uitzonderlijk toe- of afneemt.

Incidenteel kan het CBS afzonderlijk een raming publiceren van een dergelijke vertekening in het cijfermateriaal. Voorwaarde is wel dat de vertekening toe te schrijven is aan een reële gebeurtenis, bijvoorbeeld verandering in wetgeving. Het CBS merkt op dat in de seizoenvrije cijfers nog steeds fluctuaties aanwezig zijn die het zicht op de onderliggende trendmatige beweging bemoeilijken.

Jaarlijkse update seizoenpatroon

De seizoencorrectie is gebaseerd op een model waarmee seizoeninvloeden zo stabiel mogelijk berekend worden. De nieuwe uitkomsten worden met dit correctiemodel voor seizoeninvloeden geschoond. Hierbij is rekening gehouden met effecten die niet thuishoren in het seizoenpatroon, bijvoorbeeld met incidenteel forse vertekeningen. Een keer per jaar wordt het correctiemodel up-to-date gemaakt. In de regel vindt dit plaats na afloop van een verslagjaar, met twaalf nieuwe uitkomsten erbij. Hierdoor ontstaan veranderingen in het seizoenpatroon met als gevolg dat al gepubliceerde seizoengecorrigeerde cijfers ook kunnen veranderen. Over het algemeen zijn deze revisies echter klein. Het CBS herziet eerder gepubliceerde seizoenvrije cijfers niet verder dan een jaar terug.

Tabel 1
WW-uitkeringen naar bedrijfstak, 1998–2005

	Bedrijfstakken naar gevoeligheid voor seizoeninvloeden				
	Aanzienlijk gevoelig	Matig gevoelig	Nauwelijks gevoelig	Overig	
	Landbouw en visserij, Bouwnijverheid, Horeca	Vervoer en communi- catie, Zakelijke dienst- verlening, gezondheids- en welzijnszorg	Industrie, Handel en Financiële instellingen	Cultuur en overige dienstverlening	Energie- en water- leidingbedrijven, open- baar bestuur, onder- wijs
kwartaalgemiddelden ¹⁾	<i>x 1 000</i>				
1998					
1e kw	58,9	138,0	142,5	5,8	.
2e kw	33,9	128,4	134,1	5,2	.
3e kw	26,4	120,9	126,2	5,4	.
4e kw	35,3	115,3	118,1	4,9	.
1999					
1e kw	42,8	116,8	114,8	5,2	.
2e kw	24,1	107,7	107,2	4,5	.
3e kw	20,9	101,3	101,5	4,9	.
4e kw	25,0	94,5	95,2	4,5	.
2000					
1e kw	33,5	94,9	92,2	4,9	.
2e kw	20,5	87,4	87,6	4,2	.
3e kw	18,4	81,9	83,9	4,4	.
4e kw	22,5	75,4	83,4	3,9	.
2001					
1e kw	28,7	77,6	79,6	4,2	.
2e kw	18,5	74,4	77,9	3,9	.
3e kw	13,0	72,1	75,7	4,0	.
4e kw	15,9	69,6	73,6	3,8	.
2002					
1e kw	22,5	72,4	75,5	3,9	2,3
2e kw	16,1	75,4	78,0	3,7	3,0
3e kw	14,7	77,5	79,4	4,0	3,7
4e kw	18,5	83,3	83,3	4,1	4,5
2003					
1e kw	28,3	96,1	92,8	4,7	5,7
2e kw	23,8	105,0	101,0	4,6	6,9
3e kw	22,0	111,7	108,2	5,2	8,4
4e kw	25,7	119,1	114,3	5,2	10,5
2004					
1e kw	34,9	131,0	118,5	5,6	13,1
2e kw	29,6	136,8	123,9	5,6	13,8
3e kw	27,1	134,0	125,5	5,9	14,9
4e kw	28,8	135,1	126,3	5,7	16,9
2005					
1e kw	36,0	144,9	131,5	6,0	17,0
2e kw	27,9	142,5	132,0	5,9	16,4
3e kw	24,2	135,2	128,1	6,1	16,1
4e kw	23,5	131,1	124,1	5,6	16,1

¹⁾ Gemiddelde van de stand ultimo van de maand.