



# Persbericht

PB06-037  
24 maart 2006  
9.30 uur

## ***Consumenten kopen meer duurzame goederen***

In januari 2006 hebben huishoudens 1,5 procent meer besteed aan goederen en diensten dan in dezelfde maand een jaar eerder. Vooral aan duurzame goederen, zoals huishoudelijke apparaten en meubels, is flink meer besteed. Dit blijkt uit cijfers van het CBS. De maandcijfers over consumptie zijn gecorrigeerd voor prijsveranderingen en verschillen in de samenstelling van de koopdagen.

### ***Meer huishoudelijke apparatuur, kleding en meubels gekocht***

De consumentenbestedingen aan goederen waren in januari 2,3 procent hoger dan in januari 2005. De toename is voor een belangrijk deel toe te schrijven aan de hogere consumptie van duurzame goederen. Hieraan is 3,8 procent meer besteed. Huishoudens hebben vooral meer huishoudelijke apparaten, kleding, schoenen en meubels gekocht. De consumptie van voedings- en genotmiddelen was daarentegen 0,2 procent lager dan in januari 2005. De bestedingen aan diensten ten slotte kwamen 0,8 procent hoger uit dan een jaar eerder.

### ***Aantrekkelijke bestedingen***

Januari 2006 was de achtste maand op rij waarin de binnenlandse consumptie hoger uitkwam dan een jaar eerder. Het groeicijfer van 1,5 procent is ongeveer net zo hoog als de gemiddelde consumptiegroei in het vierde kwartaal van 2005.

---

## ***Technische toelichting***

### *Meer informatie*

Dit persbericht is een onderdeel van de berichtgeving van het CBS over de Nederlandse conjunctuur. Voor meer informatie verwijzen wij u naar het Conjunctuurbericht. Via de CBS-website (Informatie voor/Publiek / Abonnementen) kunt u zich aanmelden voor een gratis e-mailabonnement. In het Conjunctuurbericht wordt een actueel, totaal en samenhangend beeld van de conjunctuur gepresenteerd. Het Conjunctuurbericht is tegelijk met het uitkomen van dit persbericht bijgewerkt met de laatste stand van zaken.

## *Algemeen*

Dit persbericht beschrijft de ontwikkeling van de *Consumptie door huishoudens*. De cijfers zijn voorlopig. De binnenlandse consumptieve bestedingen zijn verdeeld in vier hoofdcategorieën: voedings- en genotmiddelen (in 2004 aandeel 14 procent), duurzame goederen (19 procent), overige goederen (13 procent) en diensten (54 procent). Het gaat bij de binnenlandse consumptie om de uitgaven op Nederlands grondgebied: dus ook de uitgaven van buitenlandse ingezetenen in Nederland. De uitgaven van Nederlandse ingezetenen in het buitenland zijn niet in dit cijfer opgenomen.

In het CBS-persbericht over de economische groei wordt de 'nationale consumptie' gepubliceerd. Dit begrip bevat in tegenstelling tot de term 'binnenlandse consumptie' wel de bestedingen van Nederlandse ingezetenen in het buitenland, maar niet de uitgaven van buitenlandse ingezetenen in Nederland. Bij de maandcijfers wordt uitgegaan van de binnenlandse consumptie omdat daarvan een onderverdeling gegeven kan worden naar goederen en diensten, en omdat de binnenlandse consumptie voor verschillen in koopdagen kan worden gecorrigeerd.

Verschillen in de samenstelling van de koopdagen tussen de perioden die vergeleken worden, kunnen vooral bij de maandcijfers van de consumptie voor sterke schommelingen zorgen. Zo wordt op een vrijdag of zaterdag meer uitgegeven dan op een zondag, maandag of dinsdag. In de reeks koopdaggecorrigeerde volumemutaties wordt met deze effecten rekening gehouden. De koopdagcorrecties zijn bepaald met behulp van seizoencorrectietechnieken.

De groeicijfers in dit persbericht zijn steeds gebaseerd op een vergelijking met de overeenkomstige periode een jaar eerder. De volumemutaties geven de voor prijsveranderingen gecorrigeerde ontwikkeling van de bestedingen weer. Voor het berekenen van de prijsontwikkeling is gebruik gemaakt van het basismateriaal van de consumentenprijsindex (CPI) van het CBS. De macro-economische maandconsumptiecijfers in dit persbericht sluiten aan bij de uitkomsten van de gereviseerde Nationale rekeningen 2004 en de reguliere Kwartaalrekeningen van het CBS.

## *Zorgstelsel*

In januari 2006 is een nieuw zorgstelsel ingevoerd. In de Nationale rekeningen brengt dit een verschuiving met zich mee van consumptie door huishoudens naar consumptie door de overheid. De consumptie door huishoudens is hierdoor in 2006 veel lager dan een jaar eerder. De maandcijfers over de consumptie door huishoudens in 2006 in dit persbericht zijn hiervoor gecorrigeerd. Ze zijn exclusief de bestedingen aan genees- en verbandmiddelen en aan medische en maatschappelijke diensten. In de berichtgeving over de uitkomsten van de Nationale rekeningen zal naast het ongecorrigeerde cijfer ook een cijfer over de consumptie door huishoudens exclusief zorg gepubliceerd worden.

Meer informatie over de invloed van het nieuwe zorgstelsel op conjunctuurindicatoren is opgenomen in een focusartikel in het Elektronisch Conjunctuurbericht.

## *Achtergrondinformatie over bijstellingen*

Er zijn geen bijstellingen op eerder gepubliceerde cijfers.

**Tabel 1. Consumptie door huishoudens, oorspronkelijke reeks**

	2005	2005	2005	2005	2005	2006 <sup>1)</sup>
		Kw3	Kw4	Nov	Dec	Jan
<i>Procentuele mutaties t.o.v. dezelfde periode een jaar eerder</i>						
<b>WAARDEMUTATIES</b>						
Goederen	1,1	2,4	3,7	5,6	4,3	6,5
Voedings- en genotmiddelen	-0,1	1,1	1,0	3,3	1,4	3,6
Duurzame goederen	-1,4	0,7	3,3	5,5	3,4	4,5
Overige goederen	5,9	6,5	7,2	7,8	9,1	12,0
Diensten	2,6	2,8	2,6	2,7	2,7	2,3
<b>Consumptie huish. binnenland</b>	<b>1,9</b>	<b>2,6</b>	<b>3,1</b>	<b>4,0</b>	<b>3,5</b>	<b>4,4</b>
<i>(consumptie in Nederland)</i>						
<b>VOLUMEMUTATIES</b>						
Goederen	0,0	1,6	1,9	3,8	2,1	3,9
Voedings- en genotmiddelen	0,2	1,8	0,4	2,4	0,4	2,1
Duurzame goederen	0,0	2,3	4,8	7,1	5,2	5,5
Overige goederen	-0,2	0,4	-0,3	1,0	-0,2	3,2
Diensten	0,7	0,7	0,7	0,9	0,9	0,8
<b>Consumptie huish. binnenland</b>	<b>0,4</b>	<b>1,1</b>	<b>1,3</b>	<b>2,2</b>	<b>1,4</b>	<b>2,3</b>
<i>(consumptie in Nederland)</i>						

1) In 2006 is een nieuw zorgstelsel ingevoerd. Dit heeft invloed op de consumptieve bestedingen door huishoudens. Hiervoor is gecorrigeerd door over 2006 cijfers exclusief zorg te publiceren. Meer informatie is opgenomen in het Focusartikel "De invloed van het zorgstelsel op conjunctuurindicatoren" in het Elektronisch Conjunctuurbericht, gepubliceerd op 24 maart 2006.

**Bron: CBS**

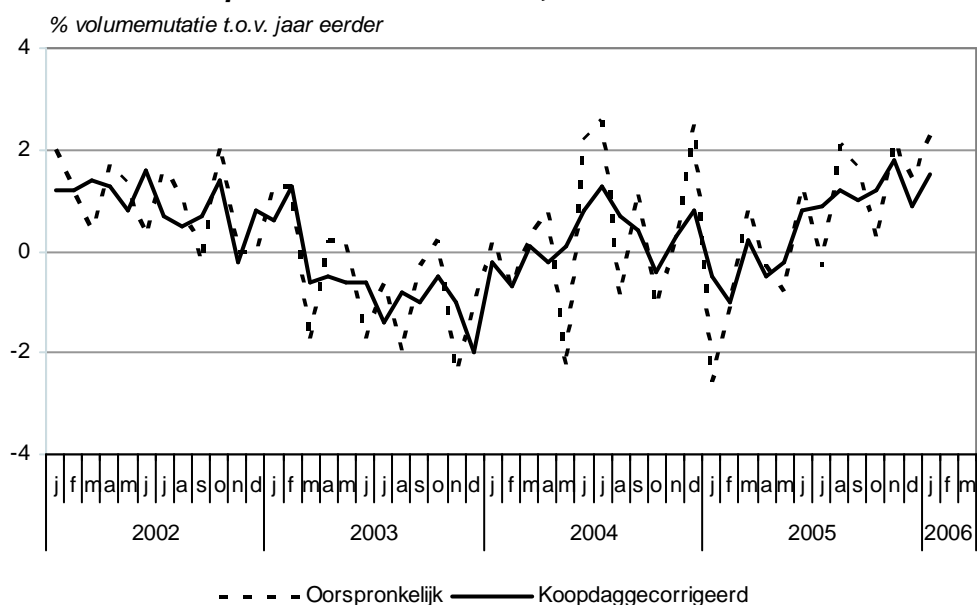
**Tabel 2. Consumptie door huishoudens, reeks gecorrigeerd voor verschillen in het koopdagenpatroon**

	2005 Aug	2005 Sep	2005 Okt	2005 Nov	2005 Dec	2006 Jan <sup>1)</sup>
<i>Procentuele mutaties t.o.v. dezelfde periode een jaar eerder</i>						
<b>VOLUMEMUTATIES</b>						
Goederen	1,8	1,6	2,0	2,9	1,0	2,3
Voedings- en genotmiddelen	0,3	2,2	2,1	1,3	-1,7	-0,2
Duurzame goederen	3,5	2,5	4,2	6,0	4,5	3,8
Overige goederen	1,0	-0,6	-1,2	0,3	-0,6	2,4
Diensten	0,8	0,6	0,5	0,9	0,7	0,8
<b>Consumptie huish. binnenl.</b>	<b>1,2</b>	<b>1,0</b>	<b>1,2</b>	<b>1,8</b>	<b>0,9</b>	<b>1,5</b>

1) In 2006 is een nieuw zorgstelsel ingevoerd. Dit heeft invloed op de consumptieve bestedingen door huishoudens. Hiervoor is gecorrigeerd door over 2006 cijfers exclusief zorg te publiceren. Meer informatie is opgenomen in het Focusartikel "De invloed van het zorgstelsel op conjunctuurindicatoren" in het Elektronisch Conjunctuurbericht, gepubliceerd op 24 maart 2006.

**Bron: CBS**

**Grafiek. Consumptie door huishoudens, binnenland <sup>1)</sup>**



1) In 2006 is een nieuw zorgstelsel ingevoerd. Dit heeft invloed op de consumptieve bestedingen door huishoudens. Hiervoor is gecorrigeerd door over 2006 cijfers exclusief zorg te publiceren. Meer informatie is opgenomen in het Focusartikel "De invloed van het zorgstelsel op conjunctuurindicatoren" in het Elektronisch Conjunctuurbericht, gepubliceerd op 24 maart 2006.

**Bron: CBS**