



# Persbericht

PB05-146  
22 december 2005  
9.30 uur

## **Consumptie in oktober 1,2 procent hoger**

In oktober 2005 hebben huishoudens in Nederland 1,2 procent meer besteed dan in oktober vorig jaar. Vooral aan duurzame goederen is meer uitgegeven. Dit blijkt uit cijfers van het CBS. De cijfers zijn gecorrigeerd voor prijsveranderingen en verschillen in de samenstelling van de koopdagen.

### **Meer uitgegeven aan duurzame goederen**

Aan duurzame goederen is 4,0 procent meer besteed dan in oktober vorig jaar. Met name consumentenelektronica, kleding en schoenen waren in trek. Consumenten hebben echter minder besteed aan nieuwe personenauto's. De bestedingen aan voedings- en genotmiddelen lagen 2,4 procent hoger dan in oktober 2004. Dit is de grootste volumegroei na februari 2003. In september was de stijging met 2,3 procent ook al hoog.

### **In tweede halfjaar weer groei**

In de eerste tien maanden van 2005 is vrijwel evenveel uitgegeven als in dezelfde periode van 2004. De binnenlandse consumptie lag het eerste halfjaar lager dan een jaar eerder. In het derde kwartaal en in oktober kwam de consumptie hoger uit.

---

## **Technische toelichting**

### *Meer informatie*

Dit persbericht is een onderdeel van de berichtgeving van het CBS over de Nederlandse conjunctuur. Voor meer informatie verwijzen wij u naar het Conjunctuurbericht. Via de CBS-website (Informatie voor > Publiek > Abonnementen) kunt u zich aanmelden voor een gratis e-mailabonnement. In het Conjunctuurbericht wordt een actueel, totaal en samenhangend beeld van de conjunctuur gepresenteerd. Het Conjunctuurbericht wordt enkele uren na het uitkomen van dit persbericht bijgewerkt met de laatste stand van zaken.

### *Algemeen*

Dit persbericht beschrijft de ontwikkeling van de *Consumptie door huishoudens*. De cijfers zijn voorlopig. De binnenlandse consumptieve bestedingen zijn verdeeld in vier hoofdcategorieën: voedings- en genotmiddelen (in 2004 aandeel 14 procent), duurzame goederen (19 procent), overige goederen (13 procent) en diensten (54 procent). Het gaat bij de binnenlandse consumptie om de uitgaven op Nederlands grondgebied: dus

ook de uitgaven van buitenlandse ingezetenen in Nederland. De uitgaven van Nederlandse ingezetenen in het buitenland zijn niet in dit cijfer opgenomen.

In het CBS-persbericht over de economische groei wordt de 'nationale consumptie' gepubliceerd. Dit begrip bevat in tegenstelling tot de term 'binnenlandse consumptie' wel de bestedingen van Nederlandse ingezetenen in het buitenland, maar niet de uitgaven van buitenlandse ingezetenen in Nederland. Bij de maandcijfers wordt uitgegaan van de binnenlandse consumptie omdat daarvan een onderverdeling gegeven kan worden naar goederen en diensten, en omdat de binnenlandse consumptie voor verschillen in koopdagen kan worden gecorrigeerd.

Versillen in de samenstelling van de koopdagen tussen de perioden die vergeleken worden, kunnen vooral bij de maandcijfers van de consumptie voor sterke schommelingen zorgen. Zo wordt op een vrijdag of zaterdag meer uitgegeven dan op een zondag, maandag of dinsdag. In de reeks koopdaggecorrigeerde volumemutaties wordt met deze effecten rekening gehouden. De koopdagcorrecties zijn bepaald met behulp van seizoencorrectietechnieken.

De groeicijfers in dit persbericht zijn steeds gebaseerd op een vergelijking met de overeenkomstige periode een jaar eerder. De volumemutaties geven de voor prijsveranderingen gecorrigeerde ontwikkeling van de bestedingen weer. Voor het berekenen van de prijsontwikkeling is gebruik gemaakt van het basismateriaal van de consumentenprijsindex (CPI) van het CBS. De macro-economische maandconsumptiecijfers in dit persbericht sluiten aan bij de uitkomsten van de onlangs gereviseerde Nationale rekeningen 2004 en de reguliere Kwartaalrekeningen van het CBS.

Met ingang van 2005 hebben er verschuivingen plaatsgevonden tussen de consumptie door huishoudens en de consumptie door de overheid. De belangrijkste wijziging betreft de Wet kinderopvang. De aftrekpost voor de kosten van kinderopvang is verdwenen uit de inkomstenbelasting. In plaats daarvan vergoedt de overheid vanaf 2005 via de belastingdienst een deel van de kosten van kinderopvang. Dit leidt tot een registratiewijziging in het systeem van de Nationale rekeningen, waarbij de overheidsconsumptie omhoog gaat. Tot 2005 werden alle kosten voor kinderopvang toegerekend aan de consumptie door huishoudens. Als gevolg van deze verschuiving bedraagt het remmende effect op de ontwikkeling van de consumptie door huishoudens in 2005 naar verwachting ongeveer een kwart procentpunt.

#### *Achtergrondinformatie over de bijstelling*

In dit persbericht gepubliceerde cijfers over de maanden januari tot en met september en de eerste drie kwartalen van 2005 zijn bijgesteld ten opzichte van het persbericht van 18 november 2005. Deze herziening houdt verband met de aanpassing aan de consumptiecijfers in de onlangs gereviseerde Nationale rekeningen en de corresponderende reguliere Kwartaalrekeningen van het CBS. Bovendien zijn de maandcijfers in dit persbericht deels gebaseerd op meer recente gegevens.

**Tabel 1. Consumptie door huishoudens, oorspronkelijke reeks<sup>#</sup>**

	2005 Kw2	2005 Kw3	2005 Aug	2005 Sep	2005 Okt	2005 Jan- Okt
<i>Procentuele mutaties t.o.v. dezelfde periode een jaar eerder</i>						
<b>WAARDEMUTATIES</b>						
Goederen	-0,5	2,4	4,5	3,8	1,3	0,3
Voedings- en genotmiddelen	-1,2	1,1	2,5	4,1	-1,4	-0,6
Duurzame goederen	-3,7	0,7	3,0	2,1	0,8	-2,6
Overige goederen	5,1	6,5	8,9	6,4	4,6	5,4
Diensten	2,7	2,8	2,9	2,8	2,2	2,6
<b>Consumptie huish. binnenland</b>	<b>1,2</b>	<b>2,6</b>	<b>3,6</b>	<b>3,3</b>	<b>1,7</b>	<b>1,5</b>
<i>(consumptie in Nederland)</i>						
<b>VOLUMEMUTATIES</b>						
Goederen	-1,0	1,6	3,7	2,8	0,0	-0,6
Voedings- en genotmiddelen	-0,3	1,8	2,7	5,1	-1,4	0,0
Duurzame goederen	-2,4	2,3	5,3	3,3	2,1	-1,2
Overige goederen	0,3	0,4	2,5	-0,7	-1,7	-0,3
Diensten	1,0	0,7	0,8	0,7	0,5	0,7
<b>Consumptie huish. binnenland</b>	<b>0,0</b>	<b>1,1</b>	<b>2,1</b>	<b>1,6</b>	<b>0,3</b>	<b>0,1</b>
<i>(consumptie in Nederland)</i>						

<sup>#</sup> Deze cijferreeks is gereviseerd, achtergrondinformatie hierover staat onderaan de technische toelichting.

**Bron: CBS**

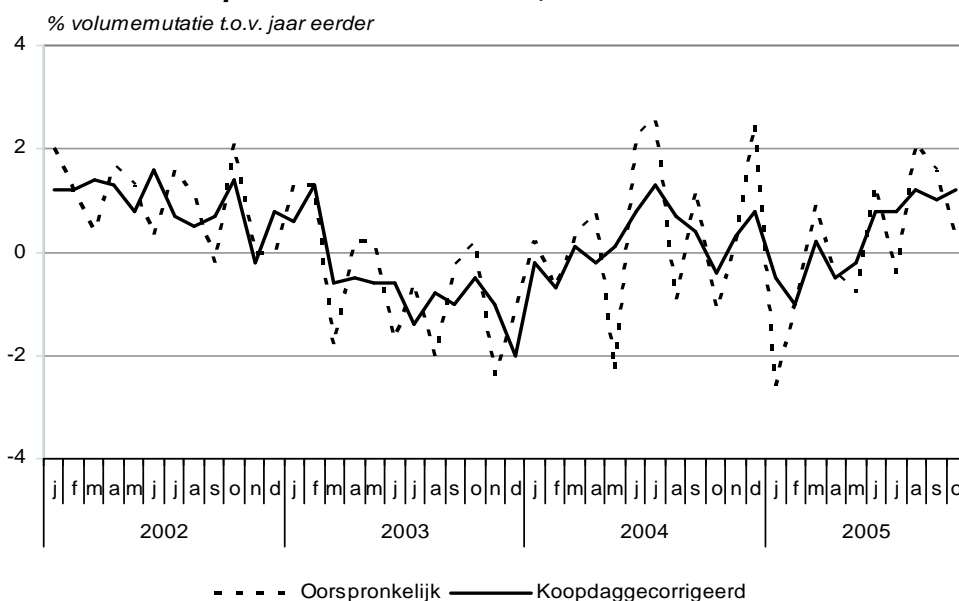
**Tabel 2. Consumptie door huishoudens, reeks gecorrigeerd voor verschillen in het koopdagenpatroon<sup>#</sup>**

	2005 Mei	2005 Jun	2005 Jul	2005 Aug	2005 Sep	2005 Okt
<i>Procentuele mutaties t.o.v. dezelfde periode een jaar eerder</i>						
<b>VOLUMEMUTATIES</b>						
Goederen	-1,6	0,4	1,1	1,8	1,5	2,0
Voedings- en genotmiddelen	0,2	1,3	1,8	0,2	2,3	2,4
Duurzame goederen	-4,0	-1,1	1,0	3,5	2,4	4,0
Overige goederen	0,1	2,0	0,6	1,0	-0,7	-1,1
Diensten	0,9	1,2	0,6	0,8	0,6	0,5
<b>Consumptie huish. binnenl.</b>	<b>-0,2</b>	<b>0,8</b>	<b>0,8</b>	<b>1,2</b>	<b>1,0</b>	<b>1,2</b>

<sup>#</sup> Deze cijferreeks is gereviseerd, achtergrondinformatie hierover staat onderaan de technische toelichting.

**Bron: CBS**

**Grafiek. Consumptie door huishoudens, binnenland<sup>#</sup>**



**Bron: CBS**

<sup>#</sup> Deze cijferreeks is gereviseerd, achtergrondinformatie hierover staat onderaan de technische toelichting.