

# Trends in arbeidsomstandigheden, 2004

Frans Frenken

In 2004 werkte ruim een kwart van de werkzame beroepsbevolking regelmatig onder hoge tijdsdruk. Dat is opnieuw een afname ten opzichte van eerdere jaren. De werkenden waren voor het tweede achtereenvolgende jaar minder tevreden met de beloning en de promotiekansen. Tussen bedrijfstakken bestaan soms forse verschillen in werkomstandigheden. De horeca kende de meeste werkenden die een hoge werkdruk ondervinden. In de bouw, de landbouw en de gezondheids- en verzorgingszorg wordt het meest gewag gemaakt van kracht gebruiken en zwaar lichamelijk werk. In het onderwijs, het openbaar bestuur en bij financiële instellingen kwam dit relatief weinig voor. Bij openbaar bestuur, zakelijke dienstverlening en financiële instellingen zit daarentegen meer dan driekwart van de werkenden regelmatig achter een beeldscherm.

## 1. Inleiding

In samenwerking met het Ministerie van Sociale Zaken en Werkgelegenheid verzamelt het CBS gegevens over belastende factoren op het werk. Het Ministerie gebruikt deze informatie voor het ontwikkelen en toetsen van beleid op het terrein van de arbeidsomstandigheden. De kernvragen zijn: hoeveel mensen lopen gezondheidsrisico's bij het uitoefenen van hun werk? Wat zijn de belangrijkste risicofactoren? Welke risico's nemen toe en welke nemen af?

Dit artikel beschrijft aspecten van de psychische belasting, de lichamelijke belasting en de belasting door omgevingsfactoren van de werkzame beroepsbevolking in 2004. Daarbij ligt het accent op verschillen naar geslacht, leeftijd en bedrijfstak. Ook komen de ontwikkelingen tussen 1997 en 2004 aan bod. Het artikel sluit aan op eerdere CBS-publicaties over arbeidsomstandigheden (Frenken, 2004; Hupkens en Beckers, 2003).

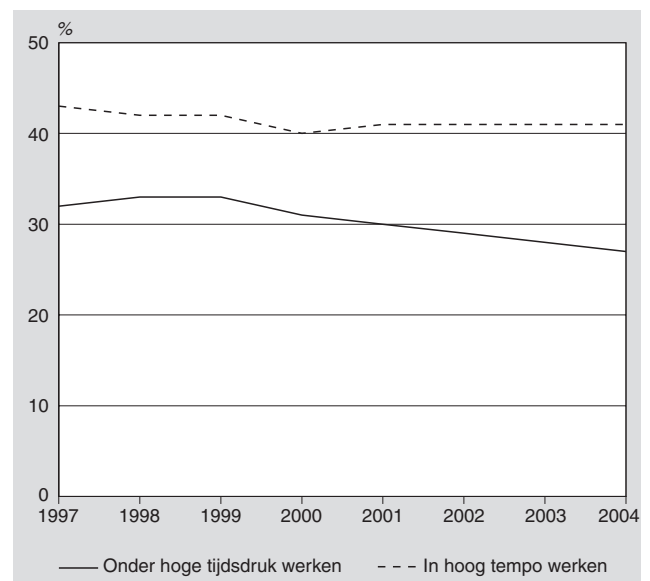
## 2. Psychische belasting

Voor het meten van de psychische werkbelasting is de werkdruk in kaart gebracht. Een hoge werkdruk houdt in dat de werkende niet of nauwelijks aan de gestelde eisen kan voldoen. Die eisen hebben onder meer betrekking op het werktempo en de tijd die men krijgt om dat werk uit te voeren. Negatieve gezondheidseffecten als gevolg van een hoge werkdruk kunnen door positieve controlemogelijkheden worden gecompenseerd. Van deze controlemogelijkheden meet het CBS het vrij opnemen van verlof en de autonomie in het zelf kunnen regelen van de klimatologische omstandigheden op de eigen werkplek. Behalve de werkdruk zijn ook de werkbeloningen van belang. Een gebrek aan beloningen (zowel in materieel als immaterieel opzicht) kan namelijk eveneens werkstress teweegbrengen (Siegrist, 1996).

### 2.1 Werken onder tijdsdruk blijft afnemen

Het aandeel mensen dat aangeeft regelmatig onder hoge tijdsdruk te werken, is in 2004 voor het vijfde achtereenvolgende jaar iets afgenomen. In 2004 gaf 27 procent van de werkzame beroepsbevolking aan regelmatig onder hoge tijdsdruk te werken. Dat is minder dan tijdens de hoogconjunctuur eind jaren negentig, toen dit nog 33 procent van de werkenden was.

#### 1. Werken onder hoge tijdsdruk en werken in een hoog tempo



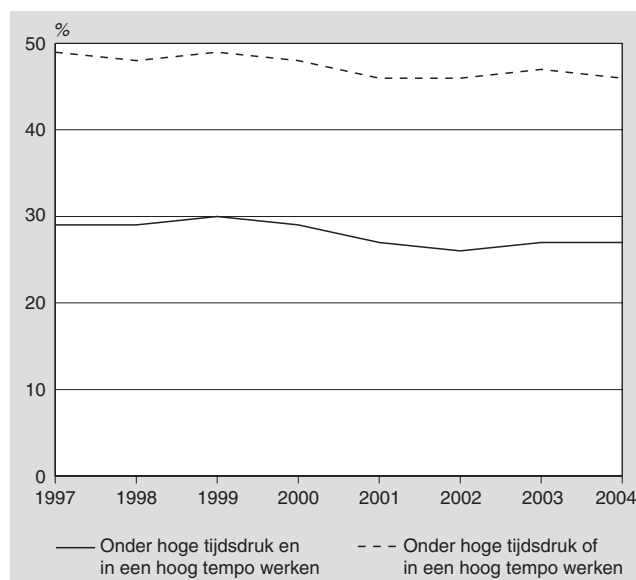
Ruim 40 procent van de werkzame beroepsbevolking werkte in 2004 regelmatig in een hoog tempo. Dit percentage is sinds 1997 nauwelijks veranderd. Het ging in 2004 om bijna 3 miljoen werkenden.

De combinatie van werken onder hoge tijdsdruk en werken in een hoog tempo geeft een indicatie van de ondervonden werkdruk. In 2004 had ruim een kwart van de werkzame beroepsbevolking regelmatig met allebei te maken. Voor 46 procent van de werkenden gold dat ze regelmatig met een van deze twee te maken hadden. De combinatie van werken onder hoge tijdsdruk en/of in een hoog tempo lag net als het werken onder hoge tijdsdruk op een iets lager niveau dan eind jaren negentig.

### 2.2 Werkdruk het hoogst bij mannen van 30–49 jaar

Mannen geven vaker dan vrouwen aan dat zij onder hoge tijdsdruk werken. In 2004 werkte 28 procent van de mannen regelmatig onder hoge tijdsdruk. Bij de vrouwen was dit 25 procent. Het verschil in tijdsdruk tussen mannen en vrouwen is in de periode 1997–2004 ongeveer gelijk gebleven. Op het gebied van werken in een hoog tempo bestaat

2. Werken onder hoge tijdsdruk en/of werken in een hoog tempo



er amper verschil tussen mannen en vrouwen. In 2004 werkten zowel bij mannen als bij vrouwen 41 procent geregeld in een hoog tempo.

Werkdruk – hoge tijdsdruk én hoog tempo – hangt samen met leeftijd. Dit geldt zowel voor mannen als voor vrouwen. De druk loopt op vanaf de leeftijd dat men begint met werken tot een vrijwel constante waarde op de leeftijd tussen de 30 en de 50 jaar. In die leeftijdsgroep had in 2004 bijna eenderde van de werkenden te maken met hoge werkdruk.

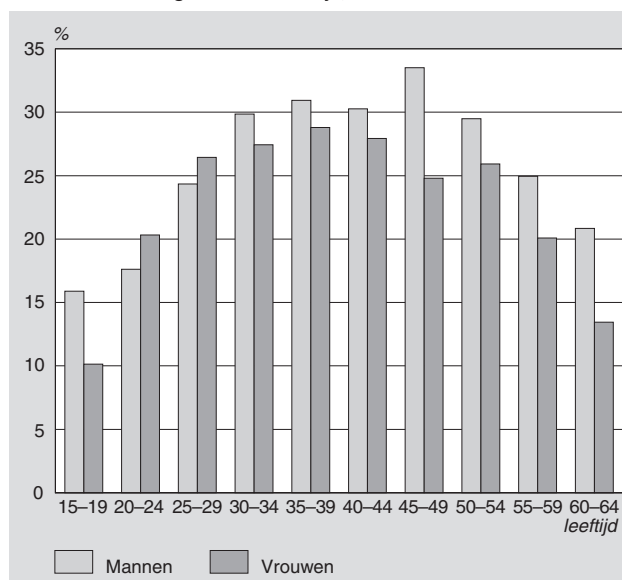
Het blijkt dat een hogere werkdruk bij mannen ten opzichte van vrouwen pas optreedt vanaf dertig jaar. Bij de 20–29-jarigen zijn er naar verhouding meer vrouwen die een hoge werkdruk ervaren. Deze verandering in de ervaren werkdruk hangt samen met de veranderende arbeidsmarktpositie van vrouwen. Wanneer er kinderen komen, maken veel vrouwen de overstap van een voltijdbaan naar deeltijdwerk. Mensen met een deeltijdbaan rapporteren minder vaak een hoge werkdruk dan degenen met een voltijdbaan.

Mensen kunnen werkdruk verschillend ervaren. Controlemogelijkheden op het werk, zoals het vrij opnemen van verlof, een goede beloning en ruime promotiekansen kunnen de ervaren werkdruk gunstig beïnvloeden.

Driekwart van de werkenden kon in 2004 zelf bepalen wanneer zij verlof opnamen. Dit is een verbetering ten opzichte van eind jaren negentig, toen dit gold voor minder dan 70 procent van de werkenden. De mogelijkheden om de klimatologische omstandigheden op de werkplek zelf te kunnen regelen zijn in de periode 1997–2004 nagenoeg gelijk gebleven. In 2004 kon 42 procent van de werkenden zelf de temperatuur regelen en 47 procent kon zelf de ventilatie afstellen.

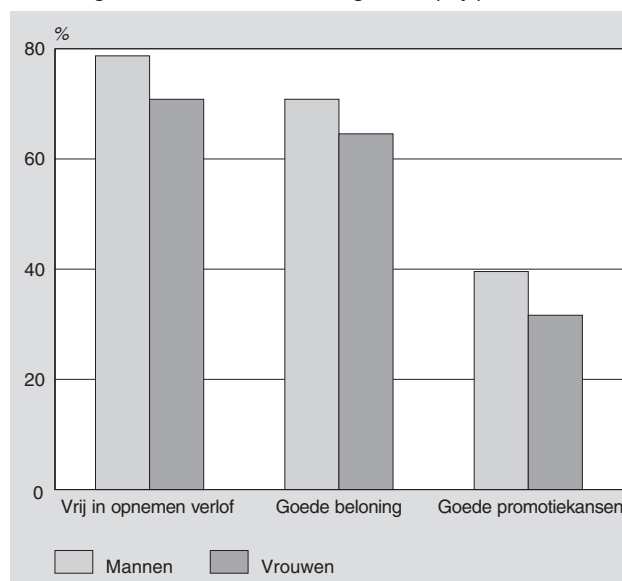
De tevredenheid over beloning en promotiekansen liep in 2004 opnieuw iets terug. Van de werkzame beroepsbevolking was 67 procent in 2004 tevreden over de beloning, tegen 71 procent in 2002. De promotiekansen werden in 2004 door 36 procent van de werkenden als goed beoordeeld. Ook dat is een lichte daling ten opzichte van twee jaar eerder.

3. Werkdruk naar geslacht en leeftijd, 2002/2004



Vergeleken met mannen kunnen vrouwen minder vaak zelf beslissen wanneer ze verlof opnemen. Dit komt waarschijnlijk doordat er relatief veel vrouwen in het onderwijs en in de gezondheidszorg werken, waar het vrij opnemen van verlof niet of minder goed mogelijk is. Vrouwen zijn ook negatiever over hun promotiekansen en over hun beloningen dan mannen. Wel zijn deze verschillen de afgelopen jaren kleiner geworden.

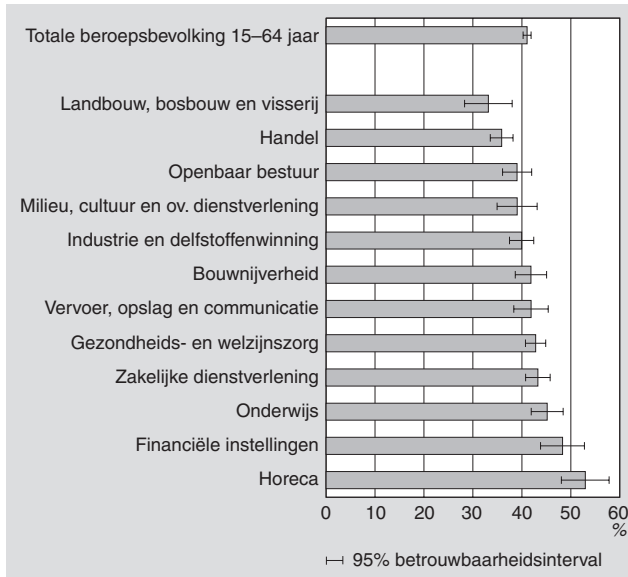
4. Mening over arbeidscondities naar geslacht (% ja), 2003/2004



2.3 Horeca meest hectische bedrijfstak

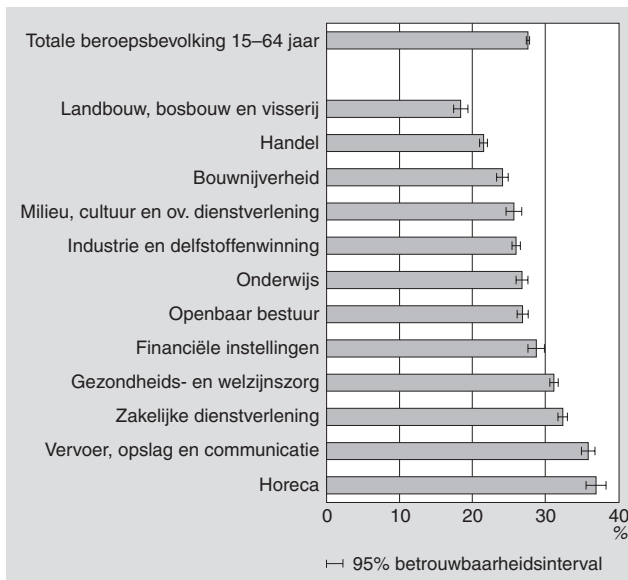
Vier van de tien werkenden moeten regelmatig in een hoog tempo werken. Er bestaan wel verschillen tussen de bedrijfstakken. Zo is het aandeel dat regelmatig in een hoog tempo werkt in de horeca significant hoger dan in vrijwel alle andere bedrijfstakken. In de landbouw, bosbouw en visserij is het aandeel personen dat regelmatig in een hoog tempo werkt het laagst.

**5. Regelmatig in een hoog tempo werken naar bedrijfstak, 2002/2004**



Voor werken onder hoge tijdsdruk vinden we weer de bedrijfstakken horeca en landbouw, bosbouw en visserij aan de extremen van de verdeling. Maar er zijn nu meer bedrijfstakken die zowel in positieve als in negatieve zin afwijken van het landelijk gemiddelde. In de bedrijfstak vervoer en communicatie is het aandeel met hoge tijdsdruk relatief hoog. Hetzelfde geldt voor de zakelijke dienstverlening en de gezondheids- en welzijnszorg.

**6. Regelmatig onder hoge tijdsdruk werken naar bedrijfstak, 2002/2004**



Wanneer we werkdruk opvatten als de combinatie van regelmatig werken in een hoog tempo én regelmatig werken onder een hoge tijdsdruk dan springen de bedrijfstakken landbouw, bosbouw, visserij en handel eruit in gunstige zin. Vaker een hoge werkdruk dan het landelijk gemiddelde vinden we dan in de bedrijfstakken zakelijke dienstverlening, vervoer en communicatie en vooral in de horeca.

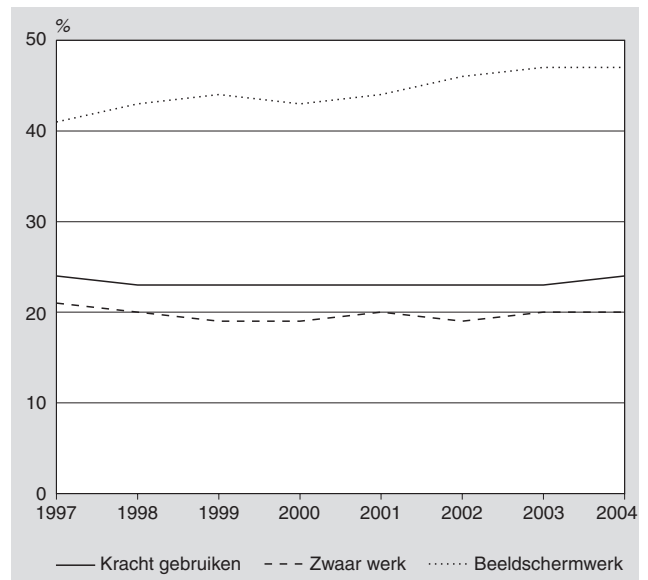
**3. Fysieke belasting**

Fysieke belasting wordt gemeten door de mate waarin werkenden kracht moeten gebruiken en de mate waarin ze zelf aangeven zwaar lichamelijk werk te doen. Kracht wordt bijvoorbeeld gebruikt bij het tillen van zware voorwerpen. Daarnaast zijn er situaties waarin iemand veel kracht moet zetten door duwen of trekken. Een vorm van fysieke belasting die minder snel als zodanig wordt herkend is statische belasting. Hierbij kan worden gedacht aan het langdurig met het bovenlichaam in dezelfde houding zitten. Bij beeldschermwerk komt deze situatie vaak voor.

**3.1 Bijna kwart werkenden gebruikt regelmatig kracht**

Al jaren is het aandeel werkenden dat regelmatig kracht gebruikt stabiel rond de 23 procent. Twee van de tien werkenden gaven in 2004 aan regelmatig zwaar lichamelijk werk te doen. Ook dit aandeel is al jaren nagenoeg stabiel. In 2004 werkte 47 procent van de werkzame beroepsbevolking geregeld achter een beeldscherm. Dat is evenveel als het jaar ervoor en een toename van 6 procentpunten ten opzichte van 1997. Door de hoge penetratiegraad is beeldschermwerk tegenwoordig de meest voorkomende vorm van lichamelijke belasting.

**7. Lichamelijke werkbelasting**



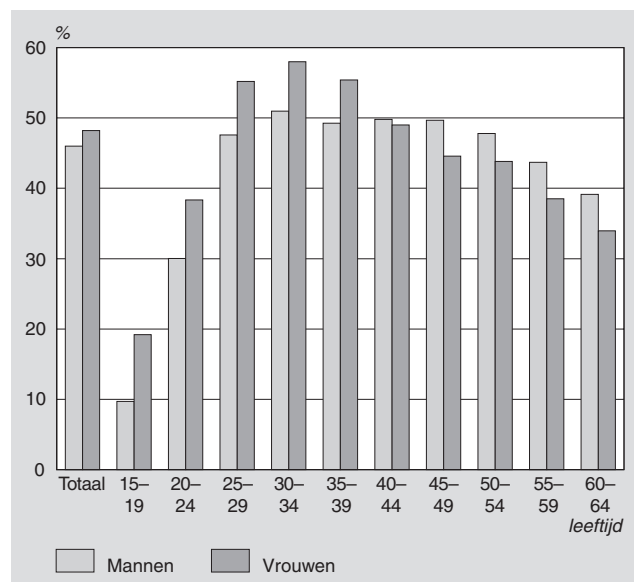
**3.2 Onder de veertig meer vrouwen achter het beeldscherm**

In 2004 werkte 48 procent van de vrouwen achter een beeldscherm en 46 procent van de mannen. Beeldschermwerk kwam altijd al iets vaker voor onder vrouwen dan onder mannen. Het hogere totaalcijfer voor vrouwen is terug te voeren op de leeftijdsgroepen tot veertig jaar. Onder de veertig doen vrouwen naar verhouding vaker beeldschermwerk dan mannen. In de leeftijdsgroep 40-44 jaar is het aandeel beeldschermwerk met ongeveer de helft voor vrouwen en mannen vrijwel even groot, maar daarna verandert het beeld. Vanaf 45 jaar is het aandeel mannen dat

regelmatig achter de computer zit groter dan dat van de vrouwen.

Opvallend is dat jongeren in hun werksituatie relatief weinig met beeldschermwerk te maken hebben. Dit komt waarschijnlijk doordat 15–24-jarigen relatief vaak werken in bedrijfssectoren waar het regelmatig gebruik van beeldschermen minder courant is, zoals in de horeca, de bouw en de detailhandel.

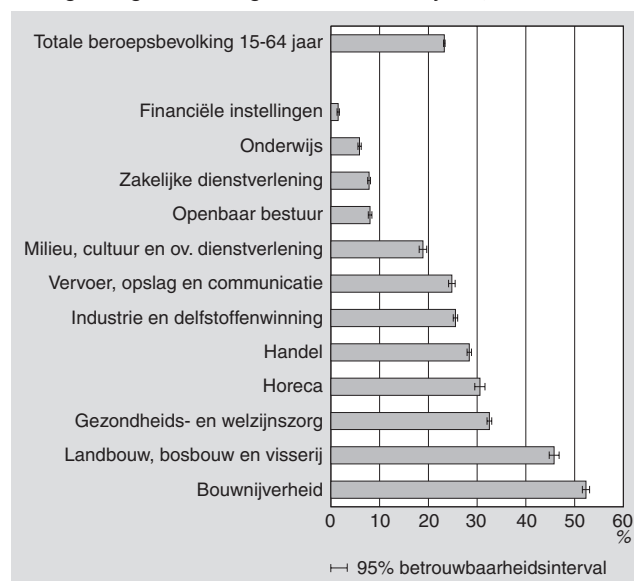
8. Beeldschermwerk naar geslacht en leeftijd, 2002/2004



### 3.3 Werk in gezondheidszorg voor veel vrouwen aan de zware kant

Meer mannen (drie op de tien) dan vrouwen (twee op de tien) gebruiken regelmatig kracht tijdens hun werkzaamheden. Naar leeftijd zijn het dan vooral de jongere mannen die veel kracht gebruiken. Ruim eenderde van de 15–24-jarige

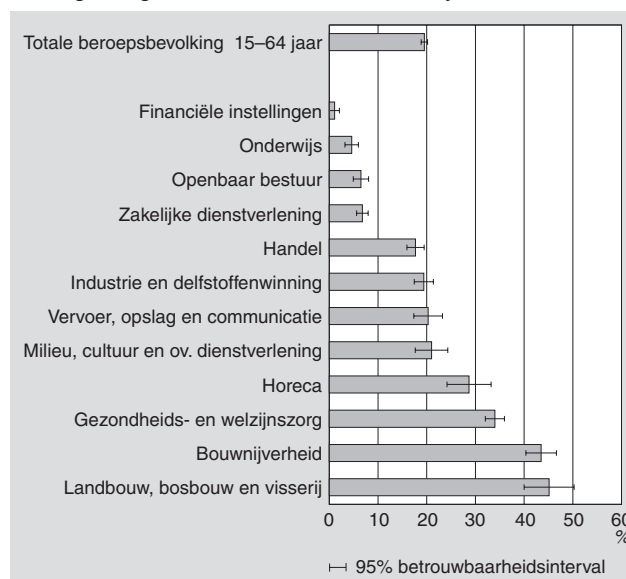
9. Regelmatig veel kracht gebruiken naar bedrijfstak, 2002/2004



werkenden gebruikte in 2004 kracht tijdens het werk en een van de vier jongeren gaven aan fysiek zwaar werk te doen. Het zal niet verbazen dat het geregeld gebruik van kracht op het werk met name in de bedrijfstakken bouwnijverheid en landbouw, bosbouw en visserij meer dan gemiddeld voorkomt. Voor vrouwen zijn de gezondheidszorg en de horeca de bedrijfstakken waarin zij het vaakst kracht moesten gebruiken.

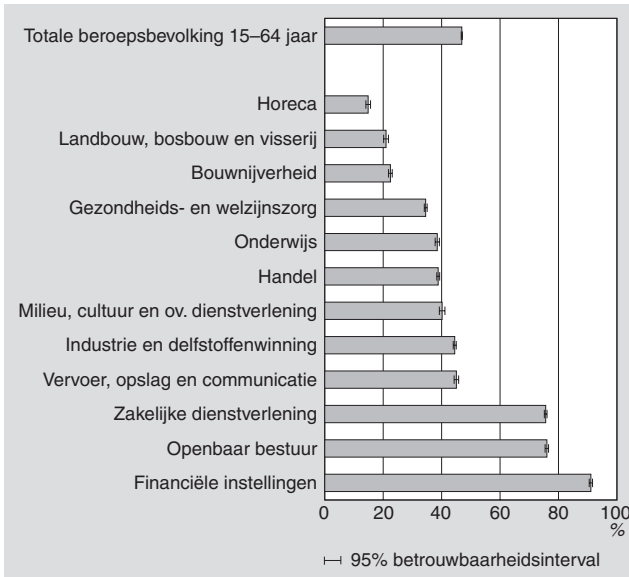
Er is over het algemeen weinig verschil in de mate waarin mannen en vrouwen het werk als zwaar ervaren. In 2004 gaven zowel twee van de tien mannen als vrouwen aan dat zij regelmatig zwaar werk verrichten. Het gaat voor mannen vooral om de bouwnijverheid en de landbouw en voor vrouwen om de gezondheids- en welzijnszorg. Vier op tien vrouwen ervaren het werk in de gezondheids- en welzijnszorg als zwaar. Dat is ruim twee keer zoveel als bij de mannen. Veel kracht gebruiken en zwaar werk zullen doorgaans met elkaar gepaard gaan. Het is dan ook niet verwonderlijk dat hiervoor binnen de bedrijfsklassen nagenoeg hetzelfde patroon optreedt. Zo komt in de bedrijfstakken financiële instellingen, onderwijs, openbaar bestuur en de zakelijke dienstverlening kracht gebruiken en zwaar lichamelijk werk verrichten bij minder dan een op de tien werkenden voor.

10. Regelmatig zwaar werk verrichten naar bedrijfstak, 2002/2004

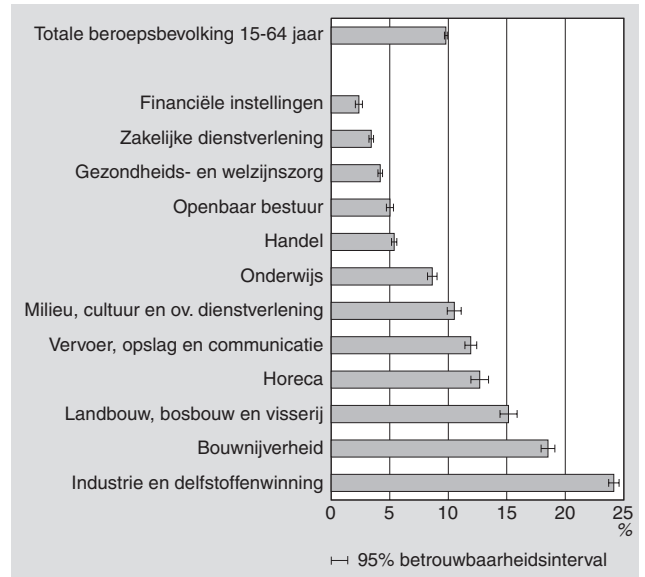


Bijna een op de twee werknemers in Nederland werkte in 2004 regelmatig achter een beeldscherm. Tussen de bedrijfstakken bestaan aanzienlijke verschillen. Bij de financiële instellingen doet meer dan 90 procent beeldschermwerk. Ook in de bedrijfstakken openbaar bestuur en zakelijke dienstverlening zit driekwart van de werknemers regelmatig achter het computerscherm. Alle overige bedrijfstakken scoren onder het landelijk gemiddelde. In de bedrijfstakken met weinig specifieke kantoorbanen zoals de bouw, de landbouw en de horeca is bij minder dan een kwart van de werknemers sprake van regelmatig beeldschermwerk.

11. Regelmatig beeldschermwerk naar bedrijfstak, 2002/2004



12. Regelmatig veel lawaai op de werkplek naar bedrijfstak, 2002/2004



4. Belasting door de omgeving

Bij belasting door omgevingsfactoren gaat het om lawaai en stank op de werkvloer en gevaarlijk en vuil werk. Bij lawaai gaat het om een geluidsvolume zodanig dat men tijdens het werk hard moet praten om zich verstaanbaar te maken. Een van de tien werkenden had in 2004 regelmatig te maken met een lawaaiige omgeving. Bijna drie keer zo veel mannen als vrouwen hadden hiermee te maken. In de industrie en de bouw kampte men ongeveer twee keer zo vaak als gemiddeld met geluidsoverlast, maar ook in de landbouw, de horeca en het vervoer is het lawaai op de werkplek meer dan gemiddeld. Bij de financiële instellingen en de zakelijke dienstverlening gaat het er wat lawaai betreft het meest rustig aan toe.

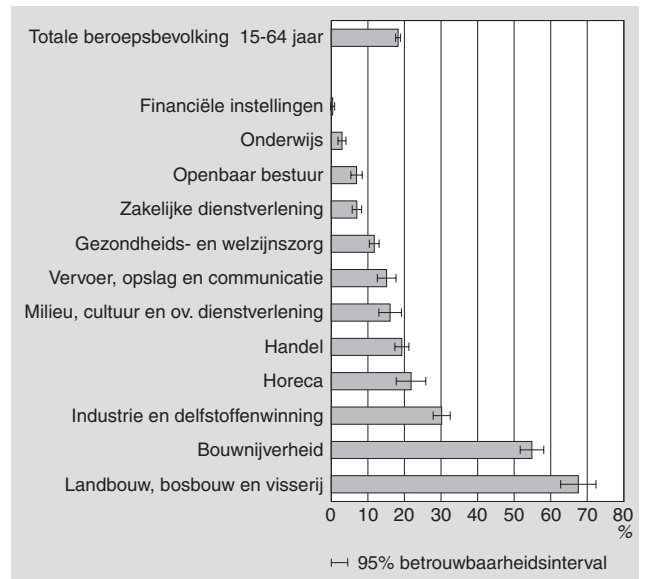
Blootstelling aan schadelijke geluidsniveaus wordt doorgaans tegengegaan met het (verplicht) verstrekken van gehoorbeschermingsmiddelen. Van alle werkenden die aangaven dat ze op hun werkplek regelmatig of soms hard moeten praten om zich verstaanbaar te maken, gebruikte minder dan de helft oorkappen of -dopjes. Vrouwen gebruikten ze aanzienlijk minder dan mannen: 7 procent van de vrouwen en 63 procent van de mannen die aangaven in een lawaaiëring te werken. Het verschil komt vooral door de hogere uitkomsten bij de mannen in de bouw en de industrie, sectoren waarin weinig vrouwen werkzaam zijn, maar ook in de andere sectoren lagen de cijfers voor mannen hoger dan voor vrouwen. Blijkbaar is het lawaai op de werkplek van mannen van een andere orde, waardoor ze vaker tot bescherming van het gehoor moeten overgaan. De uitkomst bij de mannen bereikte in 2004 de hoogste waarde sinds 1997.

Vuil werk werd in 2004 door 19 procent van de werkzame beroepsbevolking gedaan, 8 procent van de werkenden had vaak te maken met stank op het werk en 6 procent deed gevaarlijk werk. Deze aandelen zijn nagenoeg gelijk gebleven in de periode 1997-2004.

Twee bedrijfsklassen springen er wat vuil werk betreft in negatieve zin uit. In de landbouw en in de bouw heeft meer

dan de helft van de werkenden geregeld te maken met werk waarbij men vuile handen, kleren of haren krijgt. In het onderwijs en de financiële instellingen komt dit niet of nauwelijks voor.

13. Regelmatig vuil werk verrichten naar bedrijfstak, 2002/2004



Technische Toelichting

De gegevens over arbeidsomstandigheden hebben betrekking op de werkzame beroepsbevolking. Hiertoe behoren alle mensen van 15-64 jaar die per week twaalf uur of meer werken. De uitkomsten zijn gebaseerd op de Enquête Beroepsbevolking (EBB) en de module Gezondheid en Arbeid uit het Permanent Onderzoek Leefsituatie (POLS). Beide enquêtes betreffen een steekproefonderzoek onder personen die in Nederland wonen, met uitzondering van personen in inrichtingen, instellingen en tehuizen. Voor de EBB wordt jaarlijks een op de honderd inwoners van Nederland geïnterviewd. Het POLS onder-

zoek omvat jaarlijks 10 duizend personen, waarvan er ruim 4 duizend tot de werkzame beroepsbevolking behoren.

Omdat beide onderzoeken steekproefonderzoeken zijn, hebben de uitkomsten een onnauwkeurigheidsmarge. Alleen uit grote veranderingen en uit veranderingen die zich een aantal jaren voortdurend aftekenen, mogen conclusies worden getrokken. De figuren met de bedrijfstakken zijn voorzien van 95-procentsbetrouwbaarheidsintervallen. Hiermee kan op een eenvoudige en snelle wijze inzicht worden verkregen of twee uitkomsten significant van elkaar verschillen. Indien twee intervallen elkaar (gedeeltelijk) overdekken is geen sprake van verschil op 95-procentniveau.

#### *Bedrijfstakken*

De indeling in bedrijfstakken is volgens de Standaard bedrijfsindeling 1993 (SBI 1993).

De indeling is als volgt (De getallen zijn de codes van de SBI1993):

- Landbouw, bosbouw en visserij 01+02+05
- Industrie en delfstoffenwinning (incl. energie en waterleidingbedrijven) 10–41
- Bouwnijverheid 45

- Handel 50–52
- Horeca 55
- Vervoer, opslag en communicatie 60–64
- Financiële instellingen 65–67
- Zakelijke dienstverlening 70–74
- Openbaar bestuur 75
- Onderwijs 80
- Gezondheids- en welzijnszorg 85
- Milieu, cultuur en overige dienstverlening 90–95

#### **Literatuur**

Frenken F. (2004), Trends in arbeidsomstandigheden. In Sociaal-economische Trends 3<sup>e</sup> kwartaal 2005, CBS.

Hupkens C. en I. Beckers (2003), Trends in arbeidsomstandigheden. In Sociaal-economische Maandstatistiek 2003-7, CBS.

Siegrist, J. (1996), Adverse health effects of high effort/low reward conditions, *Journal of Occupational Health Psychology*, volume 1, blz. 27–41.

**Tabel 1**  
**Arbeidsomstandigheden, 1997-2004**

	1997	1998	1999	2000	2001	2002	2003	2004
	%							
<b>Mannen en vrouwen</b>								
<i>Psychische werkbelasting</i>								
Onder hoge tijdsdruk werken	32	33	33	31	30	29	28	27
In hoog tempo werken	43	42	42	40	41	41	41	41
Onder hoge tijdsdruk en in een hoog tempo werken	29	29	30	29	27	26	27	27
Onder hoge tijdsdruk of in een hoog tempo werken	49	48	49	48	46	46	47	46
Vrij in opnemen verlof	69	68	67	71	73	75	74	76
Goede promotiekansen	33	34	34	34	38	39	37	36
Goede beloning	68	67	67	65	69	71	69	67
<i>Lichamelijke werkbelasting</i>								
Kracht gebruiken	24	23	23	23	23	23	23	24
Zwaar werk	21	20	19	19	20	19	20	20
Beeldschermwerk	41	43	44	43	44	46	47	47
<i>Belasting door omgevingsfactoren</i>								
Blootstaan aan lawaai	9	9	9	9	9	10	9	10
w.v. gebruik gehoorbeschermers (regelmatig en soms)	48	46	47	46	47	46	44	47
Vuil werk	19	19	18	18	18	17	19	19
Stank op het werk	8	9	8	8	8	7	8	8
<b>Mannen</b>								
<i>Psychische werkbelasting</i>								
Onder hoge tijdsdruk werken	33	34	34	32	31	30	29	28
In hoog tempo werken	42	43	42	40	40	41	41	41
Onder hoge tijdsdruk en in een hoog tempo werken	30	31	31	30	27	28	28	28
Onder hoge tijdsdruk of in een hoog tempo werken	49	51	50	49	46	47	47	48
Vrij in opnemen verlof	71	71	71	74	76	79	78	80
Goede promotiekansen	37	38	38	39	43	43	40	39
Goede beloning	71	71	71	69	74	75	73	69
<i>Lichamelijke werkbelasting</i>								
Kracht gebruiken	27	25	26	26	26	27	26	27
Zwaar werk	22	21	19	19	21	18	19	20
Beeldschermwerk	41	43	44	42	44	45	46	46
<i>Belasting door omgevingsfactoren</i>								
Blootstaan aan lawaai	12	12	12	12	12	13	12	13
w.v. gebruik gehoorbeschermers (regelmatig en soms)	61	61	62	62	62	62	59	63
Vuil werk	26	26	24	24	24	24	25	25
Stank op het werk	10	11	10	10	9	9	9	10
<b>Vrouwen</b>								
<i>Psychische werkbelasting</i>								
Onder hoge tijdsdruk werken	29	30	30	29	28	27	26	25
In hoog tempo werken	44	40	40	40	43	42	41	41
Onder hoge tijdsdruk en in een hoog tempo werken	27	25	28	28	26	25	25	25
Onder hoge tijdsdruk of in een hoog tempo werken	48	45	46	46	46	45	45	45
Vrij in opnemen verlof	65	64	61	66	68	69	70	72
Goede promotiekansen	25	27	28	27	31	34	32	31
Goede beloning	62	61	60	58	62	66	65	64
<i>Lichamelijke werkbelasting</i>								
Kracht gebruiken	19	20	18	19	19	18	18	19
Zwaar werk	19	18	18	19	19	20	20	19
Beeldschermwerk	43	44	45	44	46	47	49	48
<i>Belasting door omgevingsfactoren</i>								
Blootstaan aan lawaai	5	4	5	5	4	5	5	5
w.v. gebruik gehoorbeschermers (regelmatig en soms)	5	6	10	6	8	8	10	7
Vuil werk	9	8	9	8	10	8	10	10
Stank op het werk	5	5	5	6	5	6	7	6

**Tabel 2**  
**Arbeidsomstandigheden naar bedrijfstak 2002/2004**

	Psychische werkbelasting				Lichamelijke werkbelasting			Omgevingsfactoren	
	Onder-hoge tijdsdruk werken	In hoog tempo werken	Hoge tijdsdruk en hoog tempo werken	Hoge tijdsdruk of hoog tempo werken	Kracht gebuiken	Zwaar werk	Beeld-scherm-werk	Bloot staan aan lawaai	Vuil werk
	%								
<b>Mannen en vrouwen</b>									
Alle bedrijfstakken	28	41	27	46	23	20	47	10	18
Landbouw, bosbouw en visserij	18	33	15	37	46	45	21	15	68
Industrie en delfstoffenwinning	26	40	27	46	26	19	44	24	30
Bouwnijverheid	24	42	26	47	52	44	22	19	55
Handel	22	36	19	40	28	18	39	5	19
Horeca	37	53	32	58	31	29	15	13	22
Vervoer, opslag en communicatie	36	42	32	49	25	20	45	12	15
Financiële instellingen	29	48	30	53	1	1	91	2	0
Zakelijke dienstverlening	32	43	30	48	8	7	76	3	7
Openbaar bestuur	27	39	28	44	8	7	76	5	7
Onderwijs	27	45	30	51	6	5	39	9	3
Gezondheids- en welzijnszorg	31	43	29	47	33	34	35	4	12
Milieu, cultuur en overige dienstverlening	26	39	24	44	19	21	40	11	16
<b>Mannen</b>									
Alle bedrijfstakken	29	41	28	47	27	19	46	13	25
Landbouw, bosbouw en visserij	21	33	16	38	52	50	19	18	73
Industrie en delfstoffenwinning	27	39	27	46	29	21	42	28	35
Bouwnijverheid	25	43	27	48	56	47	18	20	59
Handel	25	39	24	45	35	18	38	8	27
Horeca	39	56	39	62	28	26	12	14	26
Vervoer, opslag en communicatie	38	40	32	48	28	22	39	13	19
Financiële instellingen	31	52	35	57	1	2	89	2	0
Zakelijke dienstverlening	34	43	31	50	9	7	75	4	8
Openbaar bestuur	27	38	28	44	11	9	71	6	10
Onderwijs	29	45	33	54	7	4	46	9	3
Gezondheids- en welzijnszorg	37	38	27	43	24	16	45	4	10
Milieu, cultuur en overige dienstverlening	29	35	22	41	24	15	40	13	13
<b>Vrouwen</b>									
Alle bedrijfstakken	26	41	25	45	18	20	48	5	10
Landbouw, bosbouw en visserij	11	34	13	35	25	31	28	7	51
Industrie en delfstoffenwinning	23	42	26	47	13	12	55	12	12
Bouwnijverheid	14	32	15	32	4	6	83	1	9
Handel	17	32	14	35	20	17	40	2	11
Horeca	35	50	26	53	33	31	18	11	17
Vervoer, opslag en communicatie	31	49	33	51	16	15	64	10	4
Financiële instellingen	26	44	24	48	2	0	94	3	0
Zakelijke dienstverlening	29	43	29	46	6	6	77	2	5
Openbaar bestuur	26	42	28	46	3	3	84	4	1
Onderwijs	25	45	27	49	5	5	33	8	3
Gezondheids- en welzijnszorg	30	44	29	48	35	38	32	4	12
Milieu, cultuur en overige dienstverlening	23	43	25	46	14	26	40	8	19