

## Cao-lonen 2004, de definitieve gegevens

Nathalie Peltzer

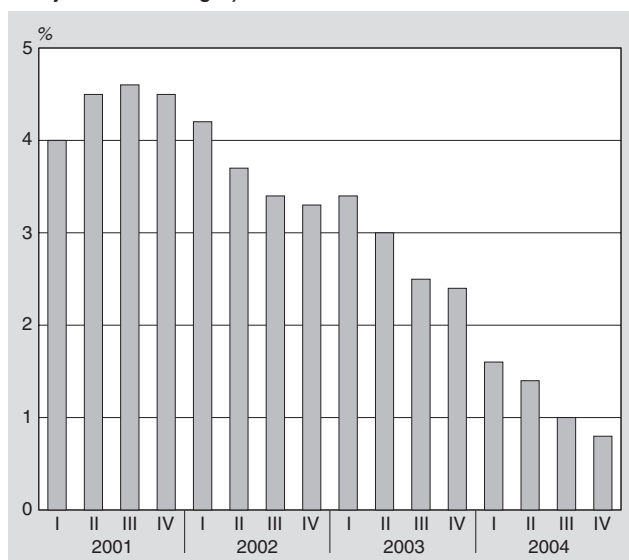
In 2004 zijn de cao-lonen per uur, inclusief bijzondere beloningen, met 1,3 procent gestegen. Dit is aanzienlijk minder dan in 2003, toen de stijging nog 2,8 procent bedroeg. Sinds 1995 is de cao-loonstijging niet meer zo laag geweest. Dit zijn uitkomsten van de statistiek Indexcijfers van cao-lonen (2000=100), waarvan de gegevens over 2004 nu definitief zijn vastgesteld.

### 1. Verdere afname cao-loonstijging

In het laatste kwartaal van 2004 zijn de cao-lonen gestegen met 0,8 procent ten opzichte van een jaar eerder. Dit is een halvering vergeleken met de loonstijging in het eerste kwartaal van 2004. Die kwam uit op 1,6 procent. Deze dalende trend is in 2002 begonnen.

De daling van de cao-loonstijging in 2004 is het gevolg van het najaarsakkoord van 2003, waarin werkgevers- en werknemersorganisaties hadden afgesproken de lonen in 2004 te bevriezen. Doordat er cao's in 2003 en 2002 waren afgesloten, waarin ook al cao-loonsverhogingen voor 2004 waren afgesproken, zijn de cao-lonen in 2004 toch gestegen. De eerste cijfers over 2005 wijzen op een verdere afname van de cao-loonstijging, maar sinds juni is er een stijgende ontwikkeling.

### 1. Cao-loonontwikkeling per kwartaal (cao-lonen per uur inclusief bijzondere beloningen)

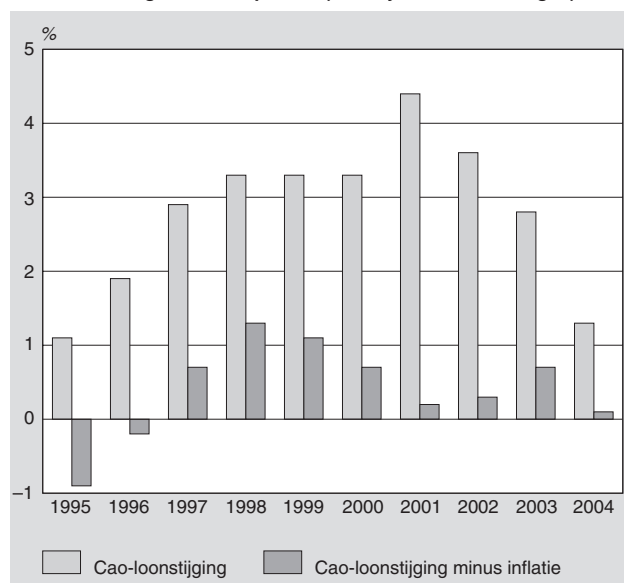


### 2. Loonstijging en inflatie vrijwel gelijk

Voor het jaar 2004 was de stijging van de cao-lonen vrijwel gelijk aan de inflatie, die op 1,2 procent uitkwam. In de tweede helft van 2004 is de loonstijging zelfs onder het niveau van de inflatie gekomen. Een jaar eerder lag de cao-loonstijging nog 0,7 procent boven de inflatie. Sinds

1997 stegen de cao-lonen op jaarbasis meer dan de inflatie. Gemiddeld gingen de cao-lonen van werknemers er in de periode 1997–2004, gecorrigeerd voor de inflatie, ongeveer 0,6 procent per jaar op vooruit.

### 2. Ontwikkeling cao-lonen per uur (incl. bijzondere beloningen)



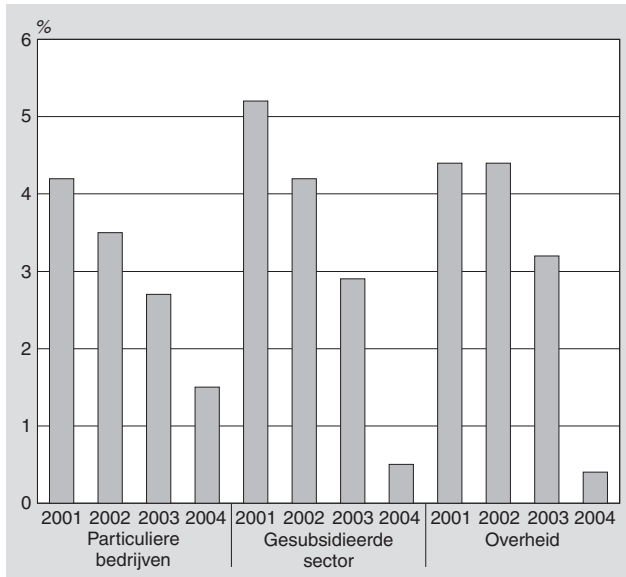
### 3. Cao-loonstijging bij particuliere bedrijven het grootst

In de cao-sector particuliere bedrijven zijn de cao-lonen in 2004 het meest gestegen, met 1,5 procent. Bij de overheid en de gesubsidieerde sector is de stijging van de cao-lonen veel sterker afgenomen. De loonstijging bedroeg in deze sectoren ongeveer 0,5 procent. In de periode 2001–2003 bleef de cao-loonstijging van de sector particuliere bedrijven juist achter bij de overheid en de gesubsidieerde sector.

### 4. Grote verschillen tussen bedrijfstakken

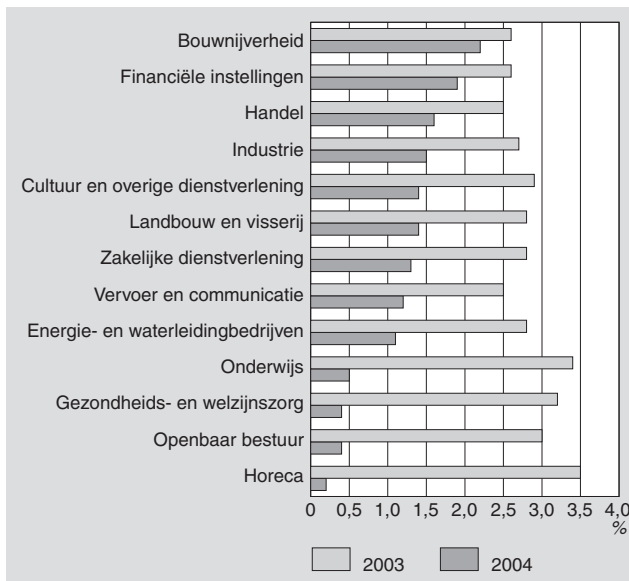
Tussen de verschillende bedrijfstakken bestaan grote verschillen in de cao-loonstijging. De bouwnijverheid kende, met 2,2 procent, de grootste cao-loonstijging. Ook de financiële instellingen kenden een grote loonstijging met 1,9 procent. Niet alleen in 2004 hadden deze bedrijfstakken een grote cao-loonstijging. Ook over de periode 2001–2004 behoorden zij tot de bedrijfstakken met de grootste toename. De kleinste stijgingen in 2004 werden gemeten in de bedrijfstakken horeca, openbaar bestuur, gezondheids- en welzijnszorg en onderwijs. In de horeca stegen de lonen maar met 0,2 procent. De cao-loonstijging bedroeg in de bedrijfstakken openbaar bestuur, gezondheids- en welzijnszorg en onderwijs ongeveer 0,5 procent. Opvallend is dat de bedrijfstakken die in 2004 de kleinste

**3. Cao-loonstijging naar cao-sector**



loonstijgingen kenden, in 2003 nog de grootste stijgingen hadden. Zo was in 2003 de cao-loonstijging bij de horeca nog het grootst (3,5 procent).

**4. Cao-loonstijging naar bedrijfstak**



**5. Contractuele arbeidsduur constant**

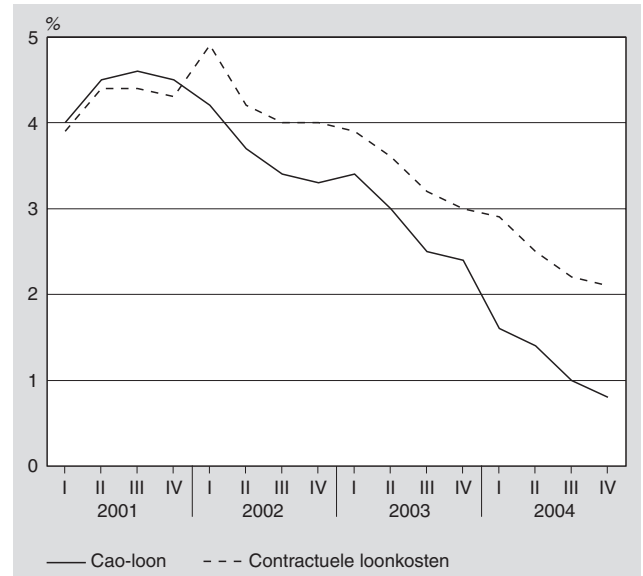
Net als in de voorgaande jaren is de in cao's overeengekomen jaarlijkse arbeidsduur van voltijdwerknemers in 2004 nagenoeg ongewijzigd gebleven. Al sinds 1999 is hierdoor de stijging van de cao-lonen per uur vrijwel gelijk aan de stijging van de cao-lonen per maand.

**6. Loonkosten stijgen sneller dan cao-lonen**

In 2004 zijn de contractuele loonkosten per uur met 2,5 procent gestegen. In 2003 bedroeg de loonkostenstijging 3,4 procent. Sinds 2002 stijgen de contractuele loonkosten

sneller dan de cao-lonen. Zowel in 2002 als 2003 was het verschil tussen de stijging van de cao-lonen en de contractuele loonkosten 0,6 procent. In 2004 is dit verschil verder toegenomen tot 1,2 procent, bijna het dubbele van de cao-loonstijging. De toename van het verschil in 2004 werd veroorzaakt door de hogere werkgeverspremies voor pensioen, werkloosheid en de basispremie WAO.

**5. Ontwikkeling cao-lonen en contractuele loonkosten**



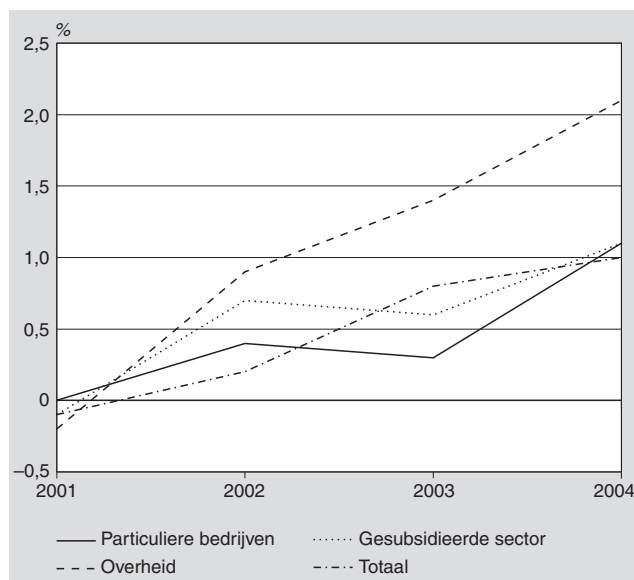
**7. Loonkosten stijgen sneller bij overheid**

In de cao-sectoren particuliere bedrijven en de overheid zijn de contractuele loonkosten met respectievelijk 2,6 en 2,5 procent het meest gestegen. In 2002 en 2003 stegen de contractuele loonkosten in de sector overheid nog 1,5 procent meer dan bij de particuliere bedrijven. De loonkostenstijging was het kleinst in de gesubsidieerde sector met 1,6 procent. Net zoals in 2002 en 2003 was het verschil tussen de stijging van de cao-lonen en de contractuele loonkosten het grootst bij de overheid. In 2004 stegen de loonkosten in deze sector ruim zes maal zo snel als de cao-lonen. Zo lag de loonkostenstijging bij de overheid 2,1 procent hoger dan de cao-loonstijging. Het grote verschil werd vooral veroorzaakt door de hogere werkgeverspremies voor pensioen.

**8. Vaststellen definitieve gegevens 2004**

In juli 2004 zijn de definitieve uitkomsten over 2004 gepubliceerd. In voorgaande jaren werden de definitieve uitkomsten van het voorgaande kalenderjaar in het voorjaar gepubliceerd. Op dat moment waren dan (vrijwel) alle cao's afgesloten. In het afgelopen voorjaar bleek echter dat veel cao's nog openstonden. Door politieke ontwikkelingen waren de onderhandelingen over nieuwe cao's maar langzaam op gang gekomen. Bovendien was er voor veel cao's geen loonsverhoging in het vooruitzicht, zodat er ook geen noodzaak was om snel cao's af te sluiten. Bij het definitief vaststellen van de uitkomsten over het jaar 2004 waren nog niet alle cao's afgesloten. Voor deze cao's is

## 6. Loonkostenstijging minus cao-loonstijging (jaargemiddelde)



uitgegaan van de nullijn. De kans dat er voor deze cao's nog loonsverhogingen worden gegeven is heel klein.

## 9. Basisverlegging 2000

In dit artikel zijn de uitkomsten gebaseerd op de reeks 2000=100. In juli 2003 zijn voor het eerst de uitkomsten over cao-lonen en de contractuele arbeidsduur voor de reeks 2000=100 gepubliceerd. Een uitgebreide beschrijving van de nieuwe reeks cao-lonen met als basisjaar 2000=100 staat in de Sociaal-economische maandstatistiek van juli 2003.

De indexcijfers contractuele loonkosten 2000=100 zijn in mei 2004 voor het eerst op StatLine gepubliceerd. In vergelijking met de uitkomsten voor de reeks 1990=100 worden nu meer uitkomsten gepubliceerd. Zo werd bij de reeks 1990=100 de publicatie van de contractuele loonkosten beperkt tot vijf bedrijfstakken/klassen en worden bij de nieuwe reeks de uitkomsten voor alle bedrijfstakken gepubliceerd. Daarnaast worden er nu contractuele loonkosten per maand gepubliceerd, terwijl in het verleden alleen gepubliceerd werd over contractuele loonkosten per uur. Een ander verschil met de reeks 1990=100 is dat behalve indexcijfers er nu ook procentuele mutaties op jaarbasis en kwartaalgemiddelden worden gepubliceerd. Een uitgebreide beschrijving van de nieuwe reeks contractuele loonkosten met als basisjaar 2000=100 is opgenomen in het artikel "Indexcijfers contractuele loonkosten". Dit is te vinden op de website van het CBS als

<http://www.cbs.nl/NR/rdonlyres/0A2B33D2-5E98-4F5C-8356-15573671F789/0/contractueleloonkosten.pdf>

Actuele en meer gedetailleerde uitkomsten over cao-lonen, de contractuele arbeidsduur en de contractuele loonkosten zijn beschikbaar in StatLine, de elektronische databank van het CBS in de publicatie Cao-lonen; indexcijfers (2000=100).

## Begrippenlijst

### Bijzondere beloningen

Bijzondere beloningen zijn alle bindend voorgeschreven bijzondere (niet maandelijke) beloningen, zoals de vakantietoelage of de eindejaarsuitkering.

### Cao-lonen

Met de indexcijfers van cao-lonen wordt de ontwikkeling van de bruto lonen weergegeven waarop werknemers bij een normale voltijdarbeidsduur onvoorwaardelijk recht hebben. Deze cijfers hebben betrekking op de loon- en arbeidsduurgegevens zoals die staan vermeld in collectieve arbeidsovereenkomsten (cao's). Er worden dus geen generaliseerde bedragen waargenomen; alleen afspraken met betrekking tot de schaallonen en bindend voorgeschreven toeslagen komen in de ontwikkeling van het cao-loon tot uitdrukking. Hierbij wordt een onderscheid gemaakt naar cao-lonen inclusief bijzondere beloningen en cao-lonen exclusief bijzondere beloningen, en tussen cao-lonen per uur en cao-lonen per maand. Wijzigingen in het cao-loon komen tot uiting in zowel de lonen per maand als in de lonen per uur. Wijzigingen in de overeengekomen jaarlijkse arbeidsduur zijn alleen van invloed op de cao-lonen per uur. Het cao-loon omvat de volgende elementen:

- het bruto loon voor normale arbeidstijd van voltijdwerknemers
- alle bindend voorgeschreven, regelmatig betaalde toeslagen.

Uitgesloten zijn toeslagen die in de cao's voorwaardelijk zijn gesteld, zoals een leeftijdstoelage of een toeslag voor ploegendienst, en individuele loonstijgingen.

De brutering van de overhevelingstoelage (vanaf januari 2001) is zodanig in de indexcijfers verwerkt, dat de brutering niet leidt tot loonmutaties, voorzover niet van de wettelijke bruteringsregeling (verhoging van het loon met 1,9 procent met een maximum van 791,85 euro per jaar) is afgeweken.

### Contractuele arbeidsduur

De contractuele arbeidsduur is de in de cao's overeengekomen jaarlijkse arbeidsduur van voltijdwerknemers.

### Contractuele loonkosten

De contractuele loonkosten omvatten naast het cao-loon inclusief bijzondere beloningen de wettelijke en contractuele werkgeverspremies voor pensioen, vut, werkloosheid, ziektekosten, arbeidsongeschiktheid en sociale fondsen.

### Gesubsidieerde sector

De privaatrechtelijke bedrijven die door subsidie of via wettelijk vastgestelde bijdragen worden gefinancierd, voorzover zij niet tot de overheid behoren. Het gaat hierbij onder meer om het grootste deel van de gezondheids- en welzijnzorg, de uitvoeringsorganen voor de sociale verzekeringen en de sociale werkplaatsen.

### Inflatie

De inflatie of consumentenprijsindex van het CBS geeft de gemiddelde prijsverandering weer van goederen en diensten die huishoudens aanschaffen. De uitkomsten hebben betrekking op alle huishoudens.

**Jaarmutatatie**

Procentuele mutatie ten opzichte van dezelfde periode een jaar eerder.

**Overheid**

De cao-sector overheid omvat alle publiekrechtelijke bedrijven, zoals rijksoverheid, provincies, gemeenten, waterschappen en het openbaar onderwijs. Daarnaast behoren de politie, het regulier bijzonder onderwijs en de academische ziekenhuizen tot de overheid.

**Particuliere bedrijven**

De privaatrechtelijke bedrijven die niet tot de gesubsidieerde sector of de overheid gerekend worden.

**Sbi**

Voor de indeling van bedrijven naar economische activiteit wordt de Standaard bedrijfsindeling (SBI'93) gebruikt. Dit is een CBS-indeling waarbij de economische activiteit van een bedrijf of instelling gekenmerkt wordt door het voortgebrachte product, de in het productieproces gebruikte grondstoffen en hulpdiensten, en de aard van het productieproces. De SBI heeft een hiërarchische opbouw. Het hoogste niveau is een indeling in vier bedrijfssectoren. Deze bedrijfssectoren zijn onderverdeeld in zestien bedrijfstakken, die op hun beurt weer gesplitst zijn in bedrijfsklassen en bedrijfsgroepen. De cijfercodes die voor de indeling worden gebruikt vormen niet altijd een aaneensluitende reeks.

**Tabel 1**  
Ontwikkeling cao-lonen en contractuele arbeidsduur

	SBI-code	Cao-lonen per maand inclusief bijzondere beloningen				Cao-lonen per uur inclusief bijzondere beloningen				Contractuele jaarlijkse arbeidsduur			
		2001	2002	2003	2004	2001	2002	2003	2004	2001	2002	2003	2004
		%											
<b>Totaal</b>	01-93	4,3	3,7	2,8	1,2	4,4	3,6	2,8	1,3	0,0	0,0	0,0	0,0
<i>Cao-sector</i>													
Particuliere bedrijven		4,2	3,5	2,6	1,5	4,2	3,5	2,7	1,5	0,0	0,0	0,0	0,0
Gesubsidieerde sector		5,2	4,2	2,9	0,6	5,2	4,2	2,9	0,5	0,0	0,0	0,0	0,1
Overheid		4,4	4,3	3,3	0,4	4,4	4,4	3,2	0,4	0,0	0,0	0,0	0,0
<i>Bedrijfstak</i>													
Landbouw en visserij	01-05	3,4	4,4	3,1	1,3	3,4	4,2	2,8	1,4	0,0	0,2	0,3	0,0
Industrie	15-37	3,9	3,6	2,7	1,6	3,9	3,7	2,7	1,5	0,0	0,0	0,0	0,0
Energie- en waterleidingbedrijven	40-41	4,2	3,8	2,8	1,1	4,2	3,8	2,8	1,1	0,0	0,0	0,0	0,0
Bouwnijverheid	45	4,8	4,4	2,6	2,2	4,8	4,4	2,6	2,2	0,0	0,0	0,0	0,0
Handel	50-52	3,6	3,4	2,6	1,6	3,6	3,5	2,5	1,6	0,0	0,0	0,0	0,0
Horeca	55	3,7	2,5	3,5	0,2	3,7	2,5	3,5	0,2	0,0	0,0	0,0	0,0
Vervoer en communicatie	60-64	3,4	2,8	2,4	1,1	3,3	2,7	2,5	1,2	0,1	0,1	-0,1	0,0
Financiële instellingen	65-67	5,3	3,7	2,6	1,9	5,8	3,7	2,6	1,9	-0,5	0,0	0,0	0,0
Zakelijke dienstverlening	70-74	4,8	3,1	2,8	1,3	4,8	3,1	2,8	1,3	0,0	0,0	0,0	0,0
Openbaar bestuur	75	4,2	4,0	3,0	0,4	4,3	3,9	3,0	0,4	0,0	0,0	-0,1	0,0
Onderwijs	80	4,6	4,5	3,4	0,5	4,6	4,5	3,4	0,5	0,0	0,0	0,0	0,0
Gezondheids- en welzijnszorg	85	5,5	4,3	3,2	0,3	5,5	4,3	3,2	0,4	0,0	0,0	0,0	-0,1
Cultuur en overige dienstverlening	90-93	4,3	3,6	3,0	1,3	4,4	3,5	2,9	1,4	-0,1	0,1	0,1	-0,1

**Tabel 2**  
Ontwikkeling contractuele loonkosten

	SBI-code	Contractuele loonkosten per maand				Contractuele loonkosten per uur			
		2001	2002	2003	2004	2001	2002	2003	2004
		%							
<b>Totaal</b>	01-93	4,2	4,3	3,4	2,4	4,3	4,2	3,4	2,5
<i>Cao-sector</i>									
Particuliere bedrijven		4,1	3,9	3,1	2,5	4,2	3,9	3,0	2,6
Gesubsidieerde sector		5,1	4,9	3,5	1,7	5,1	4,9	3,5	1,6
Overheid		4,2	5,3	4,6	2,4	4,2	5,3	4,6	2,5
<i>Bedrijfstak</i>									
Landbouw en visserij	01-05	3,8	4,4	2,7	1,4	3,8	4,2	2,3	1,4
Industrie	15-37	3,6	3,8	3,3	2,6	3,6	3,9	3,3	2,5
Energie- en waterleidingbedrijven	40-41	3,8	4,7	3,3	3,0	3,8	4,7	3,3	3,0
Bouwnijverheid	45	4,1	4,8	2,8	3,2	4,1	4,8	2,8	3,2
Handel	50-52	3,3	4,0	3,0	2,4	3,3	4,0	3,1	2,3
Horeca	55	3,4	2,5	3,9	0,5	3,4	2,5	3,9	0,5
Vervoer en communicatie	60-64	3,5	4,2	3,0	2,5	3,4	4,1	3,1	2,5
Financiële instellingen	65-67	6,0	3,8	2,5	2,3	6,6	3,8	2,4	2,2
Zakelijke dienstverlening	70-74	4,8	3,8	3,3	2,8	4,8	3,8	3,3	2,8
Openbaar bestuur	75	4,3	4,8	4,4	2,4	4,3	4,9	4,4	2,4
Onderwijs	80	4,1	5,5	4,6	2,7	4,1	5,5	4,6	2,7
Gezondheids- en welzijnszorg	85	5,2	5,2	3,6	1,4	5,2	5,2	3,6	1,5
Cultuur en overige dienstverlening	90-93	4,8	4,7	3,0	2,7	5,0	4,6	2,8	2,8

**Tabel 3**  
**Indexcijfers van cao-lonen; definitieve gegevens 2004**

	SBI-code	Jan.	Febr.	Maart	April	Mei	Juni	Juli	Aug.	Sept.	Okt.	Nov.	Dec.	Jaar	
<b>Cao-lonen per maand inclusief bijzondere beloningen</b>		<i>2000=100</i>													
<b>Totaal</b>	01-93	112,2	112,3	112,4	112,5	112,6	112,6	112,6	112,6	112,6	112,6	112,6	112,6	112,6	
<i>Cao-sector</i>															
Particuliere bedrijven		111,8	112,0	112,1	112,3	112,4	112,4	112,5	112,5	112,5	112,5	112,5	112,5	112,3	
Gesubsidieerde sector		113,4	113,4	113,4	113,5	113,5	113,5	113,5	113,5	113,5	113,5	113,5	113,5	113,5	
Overheid		112,9	112,9	113,0	112,9	112,9	112,9	112,9	112,9	112,9	112,9	112,9	112,9	112,9	
<i>Bedrijfstak</i>															
Landbouw en visserij	01-05	112,8	112,8	112,8	112,8	112,8	112,8	112,8	112,8	112,8	112,8	112,8	112,8	112,8	
Industrie	15-37	111,3	111,6	111,6	112,4	112,5	112,5	112,5	112,5	112,5	112,6	112,6	112,6	112,3	
Energie- en waterleidingbedrijven	40-41	112,0	112,0	112,0	112,6	112,6	112,6	112,6	112,6	112,6	112,6	112,6	112,6	112,4	
Bouwnijverheid	45	113,5	114,3	114,3	114,8	114,8	114,9	115,0	115,0	115,0	115,0	115,0	115,0	114,7	
Handel	50-52	111,3	111,6	111,6	111,7	111,7	111,7	111,9	111,9	111,9	111,9	111,9	111,9	111,7	
Horeca	55	110,2	110,2	110,2	110,2	110,2	110,2	110,2	110,2	110,2	110,2	110,2	110,2	110,2	
Vervoer en communicatie	60-64	109,7	109,7	109,7	109,8	110,1	110,3	110,3	110,3	110,3	110,3	110,3	110,3	110,1	
Financiële instellingen	65-67	113,9	114,0	114,0	114,0	114,0	114,0	114,2	114,2	114,2	114,2	114,2	114,2	114,1	
Zakelijke dienstverlening	70-74	112,6	112,6	112,6	112,6	112,5	112,5	112,5	112,5	112,5	112,5	112,5	112,5	112,5	
Openbaar bestuur	75	112,1	112,1	112,1	112,0	112,0	112,0	112,0	112,0	112,0	112,0	112,0	112,0	112,0	
Onderwijs	80	113,5	113,4	113,6	113,6	113,6	113,6	113,6	113,6	113,6	113,6	113,6	113,6	113,6	
Gezondheids- en welzijnzorg	85	113,8	113,8	113,8	113,8	113,8	113,8	113,8	113,8	113,8	113,8	113,8	113,8	113,8	
Cultuur en overige dienstverlening	90-93	112,6	112,6	112,6	112,7	112,7	112,7	112,9	112,9	112,9	113,0	113,0	113,0	112,8	
<b>Cao-lonen per uur inclusief bijzondere beloningen</b>															
<b>Totaal</b>	01-93	112,2	112,4	112,4	112,6	112,6	112,6	112,7	112,7	112,7	112,7	112,7	112,7	112,6	
<i>Cao-sector</i>															
Particuliere bedrijven		111,9	112,1	112,1	112,4	112,4	112,4	112,5	112,5	112,5	112,5	112,5	112,5	112,4	
Gesubsidieerde sector		113,4	113,4	113,4	113,4	113,4	113,4	113,4	113,4	113,4	113,4	113,4	113,4	113,4	
Overheid		113,0	112,9	113,1	112,9	112,9	112,9	112,9	112,9	112,9	113,0	113,0	113,0	113,0	
<i>Bedrijfstak</i>															
Landbouw en visserij	01-05	112,2	112,2	112,2	112,2	112,2	112,2	112,2	112,2	112,2	112,2	112,2	112,2	112,2	
Industrie	15-37	111,3	111,7	111,7	112,4	112,5	112,5	112,6	112,6	112,6	112,6	112,6	112,6	112,3	
Energie- en waterleidingbedrijven	40-41	112,0	112,0	112,0	112,6	112,6	112,6	112,6	112,6	112,6	112,6	112,6	112,6	112,4	
Bouwnijverheid	45	113,5	114,3	114,3	114,8	114,8	114,9	115,0	115,0	115,0	115,0	115,0	115,0	114,7	
Handel	50-52	111,3	111,6	111,6	111,7	111,7	111,7	111,9	111,9	111,9	111,9	111,9	111,9	111,7	
Horeca	55	110,2	110,2	110,2	110,2	110,2	110,2	110,2	110,2	110,2	110,2	110,2	110,2	110,2	
Vervoer en communicatie	60-64	109,5	109,6	109,6	109,6	109,9	110,2	110,2	110,2	110,2	110,2	110,2	110,2	110,0	
Financiële instellingen	65-67	114,5	114,5	114,5	114,5	114,5	114,6	114,7	114,7	114,7	114,7	114,7	114,7	114,6	
Zakelijke dienstverlening	70-74	112,6	112,6	112,6	112,6	112,5	112,5	112,5	112,5	112,5	112,5	112,5	112,5	112,5	
Openbaar bestuur	75	112,1	112,1	112,2	112,1	112,1	112,1	112,1	112,1	112,1	112,1	112,1	112,1	112,1	
Onderwijs	80	113,5	113,4	113,6	113,6	113,6	113,6	113,6	113,6	113,6	113,6	113,6	113,6	113,6	
Gezondheids- en welzijnzorg	85	113,9	113,9	113,9	113,9	113,9	113,9	113,9	113,9	113,9	113,9	113,9	113,9	113,9	
Cultuur en overige dienstverlening	90-93	112,7	112,7	112,7	112,7	112,7	112,7	112,9	112,9	112,9	113,0	113,0	113,0	112,8	
<b>Contractuele loonkosten per uur inclusief bijzondere beloningen</b>															
<b>Totaal</b>	01-93	114,6	114,8	114,8	115,0	115,0	115,1	115,4	115,4	115,4	115,5	115,5	115,5	115,2	
<i>Cao-sector</i>															
Particuliere bedrijven		113,8	114,0	114,0	114,3	114,4	114,4	114,8	114,8	114,8	114,8	114,8	114,8	114,5	
Gesubsidieerde sector		115,8	115,8	115,8	115,7	115,7	115,7	116,0	116,0	116,0	116,0	116,0	116,0	115,9	
Overheid		117,4	117,4	117,5	117,4	117,4	117,4	117,7	117,7	117,7	117,7	117,7	117,7	117,6	
<i>Bedrijfstak</i>															
Landbouw en visserij	01-05	112,1	112,1	112,1	112,1	112,1	112,2	112,5	112,5	112,5	112,5	112,5	112,5	112,3	
Industrie	15-37	112,8	113,1	113,1	113,9	114,1	114,1	114,5	114,5	114,5	114,5	114,5	114,5	114,0	
Energie- en waterleidingbedrijven	40-41	115,1	115,1	115,1	115,7	115,7	115,7	116,0	116,0	116,0	116,0	116,0	116,0	115,7	
Bouwnijverheid	45	114,3	115,2	115,2	115,7	115,7	115,8	116,2	116,2	116,2	116,2	116,2	116,2	115,8	
Handel	50-52	112,7	113,0	113,0	113,0	113,1	113,0	113,6	113,6	113,6	113,6	113,6	113,6	113,3	
Horeca	55	110,4	110,4	110,4	110,4	110,4	110,4	110,8	110,8	110,8	110,8	110,8	110,8	110,6	
Vervoer en communicatie	60-64	113,0	113,0	113,0	113,2	113,5	113,7	114,1	114,1	114,1	114,1	114,1	114,1	113,7	
Financiële instellingen	65-67	115,5	115,6	115,6	115,6	115,6	115,6	116,1	116,1	116,1	116,1	116,1	116,1	115,8	
Zakelijke dienstverlening	70-74	115,4	115,4	115,4	115,4	115,4	115,4	115,7	115,7	115,7	115,7	115,7	115,7	115,5	
Openbaar bestuur	75	116,8	116,8	116,9	116,7	116,7	116,7	117,0	117,0	117,0	117,0	117,0	117,0	116,9	
Onderwijs	80	117,8	117,7	117,9	117,9	117,9	117,9	118,2	118,2	118,3	118,3	118,3	118,3	118,0	
Gezondheids- en welzijnzorg	85	116,3	116,3	116,3	116,2	116,2	116,2	116,6	116,6	116,6	116,6	116,6	116,6	116,4	
Cultuur en overige dienstverlening	90-93	116,1	116,1	116,1	115,7	115,7	115,7	116,2	116,2	116,2	116,3	116,3	116,3	116,1	