

*Brandweerstatistiek*  
**2004**



# Colofon

**Uitgever**

Centraal Bureau voor de Statistiek  
Prinses Beatrixlaan 428  
2273 XZ Voorburg

**Prepress**

Centraal Bureau voor de Statistiek – Facilitair Bedrijf

**Druk**

OBT bv, Den Haag

**Omslagontwerp**

WAT Ontwerpers, Utrecht

**Inlichtingen**

Tel.: 0900 0227 (€ 0,50 per minuut)

Fax: (045) 570 62 68

E-mail: [infoservice@cbs.nl](mailto:infoservice@cbs.nl)

**Bestellingen**

E-mail: [verkoop@cbs.nl](mailto:verkoop@cbs.nl)

**Internet**

[www.cbs.nl](http://www.cbs.nl)

© Centraal Bureau voor de Statistiek, Voorburg/Heerlen, 2005.

Bronvermelding is verplicht. Verveelvoudiging voor eigen of intern gebruik is toegestaan.

Prijs € 15,75 (excl. administratie- en verzendkosten)

ISBN: 903572996 X

ISSN: 1385-8157

## *Verklaring der tekens*

.	= gegevens ontbreken
*	= voorlopig cijfer
x	= geheim
–	= nihil
–	= (indien voorkomend tussen twee getallen) tot en met
0 (0,0)	= het getal is minder dan de helft van de gekozen eenheid
niets (blank)	= een cijfer kan op logische gronden niet voorkomen
2003–2004	= 2003 tot en met 2004
2003/2004	= het gemiddelde over de jaren 2003 tot en met 2004
2003/'2004	= oogstjaar, boekjaar, schooljaar enz. beginnend in 2003 en eindigend in 2004
1993/'94–2003/'2004	= boekjaar enz., 1993/'94 tot en met 2003/'2004

In geval van afronding kan het voorkomen dat de som van de aantallen afwijkt van het totaal.

# Inhoud

<b>Samenvatting</b> . . . . .	7
<b>Inleiding</b> . . . . .	8
<b>1. Meldingen en loos alarm</b> . . . . .	9
1.1 Algemeen . . . . .	9
1.2 Kerninformatie . . . . .	9
1.3 Meldingen . . . . .	9
1.4 Loos alarm . . . . .	13
<b>2. Branden</b> . . . . .	18
2.1 Algemeen . . . . .	18
2.2 Kerninformatie . . . . .	19
2.3 Aard van de brand . . . . .	20
2.4 Uitrustijden, rijtijden en opkomsttijden . . . . .	22
2.5 Objecten en oorzaken van brand . . . . .	27
2.6 Directe financiële schade door brand. . . . .	30
2.7 Slachtoffers en reddingen bij brand . . . . .	35
2.8 Branden in woningen. . . . .	36
2.8.1 Branden in woningen naar opkomsttijd . . . . .	36
2.8.2 Woningbranden naar oorzaak . . . . .	39
2.8.3 Woningbranden naar schade . . . . .	39
2.8.4 Slachtoffers bij branden in woningen . . . . .	41
<b>3. Hulpverlening</b> . . . . .	42
3.1 Algemeen . . . . .	42
3.2 Kerninformatie . . . . .	42
3.3 Aard van de hulpverlening . . . . .	45
3.4 Slachtoffers, reddingen en eerste hulp bij hulpverlening . . . . .	48
<b>4. Personeel en materieel van de gemeentelijke en regionale brandweer</b> .	50
4.1 Algemeen . . . . .	50
4.2 Kerninformatie . . . . .	51
4.3 Organisatie. . . . .	51
4.4 Personeel. . . . .	53

<b>5. Kosten van de gemeentelijke brandweer.</b>	59
5.1 Algemeen	59
5.2 Kerninformatie	59
5.3 Gemeentegroep	59
5.4 Korpssamenstelling.	61
5.5 Stedelijkheid.	62
<b>Bijlagen</b>	63
I Personeel van de brandweer, per brandweerregio, op 1 januari 2005	63
II Brandweerregio's in Nederland op 1 januari 2005	64
III Enquête formulier branden	65
IV Enquête formulier hulpverlening.	67
V Enquête formulier personeel	69

## *Samenvatting*

In 2004 zijn bij de brandweer 142 duizend meldingen binnengekomen, 3 procent minder dan in 2003. Vier van de tien meldingen betreffen loos alarmen.

Er zijn 43 duizend branden (2003: 54 duizend) geregistreerd, waarmee een totale schade van ruim 944 miljoen euro is gemoeid. De schade bij binnenbranden bedraagt 830 miljoen euro, waarvan 104 miljoen bij woningbranden. Per woningbrand met schade bedraagt het gemiddelde schadebedrag 24 duizend euro.

Naast werkzaamheden bij branden zijn door de brandweer ruim 40 duizend hulpverleningen uitgevoerd. Dit zijn er 4 000 meer dan in het jaar daarvoor. In het verslagjaar vonden de meeste hulpverleningen plaats in de maand juni.

Nederland telt op 1 januari 2005 467 gemeenten (2004: 483 gemeenten), waarvan 457 een eigen of een gezamenlijk brandweerkorps hebben. Voor tien gemeenten wordt de brandweertaak door buurkorpsen uitgevoerd.

Bij de gemeentelijke brandweerkorpsen zijn bijna 27 duizend brandweerlieden, beroeps (18%) en vrijwillig (82%) in operationele dienst. Daarnaast zijn bijna 2 700 personen in niet operationele dienst.

Bij de regionale brandweer zijn bovendien nog ruim 400 brandweerlieden in operationele dienst werkzaam en bijna 700 in niet-operationele dienst.

De kosten van de gemeentelijke brandweer zijn in 2004 ten opzichte van 2003 met 8 procent gestegen tot 781 miljoen euro. Per inwoner betekent dit gemiddeld 48 euro.

# *Inleiding*

Het Centraal Bureau voor de Statistiek (CBS) publiceert gegevens over branden, kosten, personeel, materieel en optreden van de brandweer bij brand en (technische) hulpverlening onder de naam 'Brandweerstatistiek'. De vragenlijsten voor de rapportage van brand en hulpverlening (het brand- en hulpverleningsrapport) zijn conform de Handleiding Brandweezorg en het bouwbesluit. Er zijn toegespitste vragen over o.a. loos alarm, oorzaak, aard, object, de door de brandweer verrichtte werkzaamheden en slachtoffers.

Het CBS heeft een methode ontwikkeld om de niet ontvangen brand- en hulpverleningsrapporten te schatten en deze toe te voegen. Voor korpsen die één of meerdere maanden niets, of niet alle meldingen rapporteren, worden gegevens toegevoegd aan de hand van rapportages uit gemeenten die gelijkwaardig zijn. Hierbij wordt rekening gehouden met het inwonertal, de mate van stedelijkheid van de gemeente, de maand en het type en de aard van de brand- of hulpverleningsmelding. In 2004 is ruim 20 procent van het totaal aantal brand- en hulpverleningsmeldingen geschat.

In deze publicatie zijn gegevens over het personeel vermeld naar de toestand per 1 januari 2005, niet alleen van de gemeentelijke maar ook van de regionale korpsen (bijlage I). Vanwege een aanpassing van de vragenlijst per 1 januari 2005 worden geen gegevens over materieel meer verzameld.

Per 1 januari 2005 zijn er 25 brandweerregio's, vier minder dan in het voorgaande jaar. Dit is een gevolg van de samenvoeging van regio's.

De beschreven onderwerpen kunnen worden geraadpleegd in StatLine, de elektronische databank van het CBS op [www.cbs.nl](http://www.cbs.nl)



# 1. Meldingen

## 1.1 Algemeen

De verzoeken om assistentie die de brandweer ontvangt (de meldingen), zijn onder te verdelen in brandmeldingen en hulpverleningsmeldingen. Bij brand is sprake van een melding waarbij maatregelen moeten worden genomen om de brand te blussen en de gevolgen van brand te beperken. Bij hulpverlening is sprake van een melding waarbij maatregelen moeten worden genomen ter beperking en bestrijding van gevaar voor mensen en dieren bij ongevallen. Het onderscheid wordt bij de registratie gemaakt door het brandweerkorps.

In paragraaf 1.2 wordt de kerninformatie gepresenteerd. In paragraaf 1.3 worden de meldingen belicht.

Zowel bij een melding van brand als een melding voor hulpverlening kan sprake zijn van loos alarm. Loos alarm is een al dan niet opzettelijke melding zonder dat er brand is of zonder dat er reden is voor hulpverlening. Bij loos alarm is onderscheid te maken tussen loos alarm met uitruk en loos alarm zonder uitruk (paragraaf 1.4).

## 1.2 Kerninformatie

In 2004 zijn bij de brandweer 142 duizend meldingen binnengekomen: 43 duizend branden, 40 duizend hulpverleningen en 59 duizend loze alarmeringen (53 duizend bij brand, 5 duizend bij hulpverlening). Loos alarm maakt hiermee 41 procent uit van het totale aantal meldingen. Het aantal loze alarmeringen is in 2004 in vergelijking met 1990 meer dan verdubbeld. Het aantal brandmeldingen is ten opzichte van het voorgaande jaar met meer dan 8 procent gedaald.

Meer dan de helft van de 96 duizend brandmeldingen betreft een loos alarm. Acht van de tien loze brandmeldingen zijn afkomstig van een brandmeldinstallatie (BMI).

## 1.3 Meldingen

Het aantal meldingen in 2004 bedraagt 142 duizend: een geringe daling in vergelijking met het jaar 2003. In 2004 hebben landelijk gezien 8,7 meldingen per duizend inwoners plaats gevonden. Het aantal meldingen varieert van 6,4 per duizend inwoners in gemeenten met minder dan twintigduizend inwoners tot 13,5 in de vier grote steden. De verschillen in meldingen per duizend inwoners tussen provincies zijn geringer en variëren tussen 5,5 en 11,2. In tegenstelling tot het landelijk beeld is in 2004 het aantal meldingen per duizend inwoners in Noord-Holland en Zeeland gestegen.

In 2004 zijn 96 duizend brandmeldingen binnengekomen, ten opzichte van 2003 een daling van meer dan 8 procent. Deze daling wordt veroorzaakt doordat er in 2004 10 duizend minder buitenbranden zijn geweest. Bij 12 procent van de brand-

meldingen is sprake van een kleine binnenbrand. Bij meer dan 53 duizend meldingen gaat het om loos alarm, dit is ruim de helft van alle brandmeldingen.

Het aantal hulpverleningsmeldingen is gestegen, van 41 duizend in 2003 tot meer dan 45 duizend in 2004. Bij de meldingen voor hulpverlening heeft 36 procent betrekking op 'gebouwen' en 53 procent op 'geen gebouwen'. Bij de overige 5 200 meldingen is sprake van loos alarm.

Qua tijdstip op de dag is het aantal brandmeldingen tussen 16 en 22 uur hoog. In 2004 waren rond dezelfde tijd ook de meeste hulpverleningsmeldingen.

**Staat 1**  
Meldingen naar type, per provincie en gemeentegroep

	Brand	Hulpver- lening	Totaal	w.v. loos alarm	
	<i>x 1 000</i>			<i>%</i>	
1990	66,9	36,9	103,9	27,4	26
1995	81,1	37,8	118,9	39,2	33
2000	91,7	46,5	138,2	52,8	38
2002	97,0	55,7	152,7	56,6	37
2003	105,3	41,1	146,4	56,2	38
2004	96,5	45,4	141,8	58,6	41
Groningen	2,4	1,1	3,4	1,0	29
Friesland	2,4	1,1	3,5	1,2	35
Drenthe	2,6	0,9	3,6	1,4	39
Overijssel	5,7	2,2	7,9	3,2	41
Flevoland	2,4	0,8	3,2	1,5	48
Gelderland	10,9	4,9	15,8	6,6	42
Utrecht	8,4	3,1	11,4	5,5	48
Noord-Holland	15,1	10,4	25,5	10,4	41
Zuid-Holland	26,4	12,4	38,8	16,3	42
Zeeland	1,4	0,7	2,1	0,6	26
Noord-Brabant	12,8	5,1	18,0	7,4	41
Limburg	6,0	2,6	8,6	3,5	40
<i>Gemeenten met .... inwoners</i>					
250 000 of meer	17,0	11,0	28,0	11,9	43
150 000 tot 250 000	10,5	3,7	14,1	6,8	48
100 000 tot 150 000	12,9	6,1	19,0	8,1	43
50 000 tot 100 000	18,5	8,0	26,5	10,9	41
20 000 tot 50 000	25,0	9,9	34,8	13,5	39
Minder dan 20 000	12,6	6,7	19,3	7,4	38

Bron: CBS.

**Staat 2**  
**Meldingen per 1 000 inwoners naar type, per provincie en gemeentegroep, 2004**

	Inwoners per 01-01-2004	Meldingen			
		brand	hulpver- lening	totaal	w.o. loos alarm
	<i>x 1 000</i>	<i>per 1 000 inwoners</i>			
Groningen	574	4,1	1,9	6,0	1,7
Friesland	642	3,8	1,7	5,5	1,9
Drenthe	482	5,4	1,9	7,4	2,9
Overijssel	1 106	5,2	2,0	7,2	2,9
Flevoland	360	6,6	2,3	8,9	4,3
Gelderland	1 967	5,5	2,5	8,0	3,3
Utrecht	1 162	7,2	2,6	9,8	4,7
Noord-Holland	2 587	5,8	4,0	9,9	4,0
Zuid-Holland	3 452	7,6	3,6	11,2	4,7
Zeeland	379	3,7	1,8	5,5	1,5
Noord-Brabant	2 407	5,3	2,1	7,5	3,1
Limburg	1 139	5,2	2,3	7,5	3,0
Nederland	16 258	5,9	2,8	8,7	3,6
<i>Gemeenten met .... inwoners</i>					
250 000 of meer	2 077	8,2	5,3	13,5	5,7
150 000 tot 250 000	1 389	7,5	2,6	10,2	4,9
100 000 tot 150 000	1 622	8,0	3,7	11,7	5,0
50 000 tot 100 000	2 838	6,5	2,8	9,3	3,8
20 000 tot 50 000	5 315	4,7	1,9	6,6	2,5
Minder dan 20 000	3 016	4,2	2,2	6,4	2,4

Bron: CBS.

**Staat 3**  
**Brandmeldingen naar type en aard, 2004**

	Totaal	Geen loos alarm					Loos alarm	
		totaal	schoor- steen- branden	buiten- brand	kleine binnen- brand	(middel) grote binnen- brand	totaal	w.o. zonder uitruk
Meldingen (x 1 000)	96,5	43,0	1,7	28,3	11,2	1,9	53,4	4,1
Meldingen (%)	100	44,6	1,8	29,3	11,6	1,9	55,4	4,2

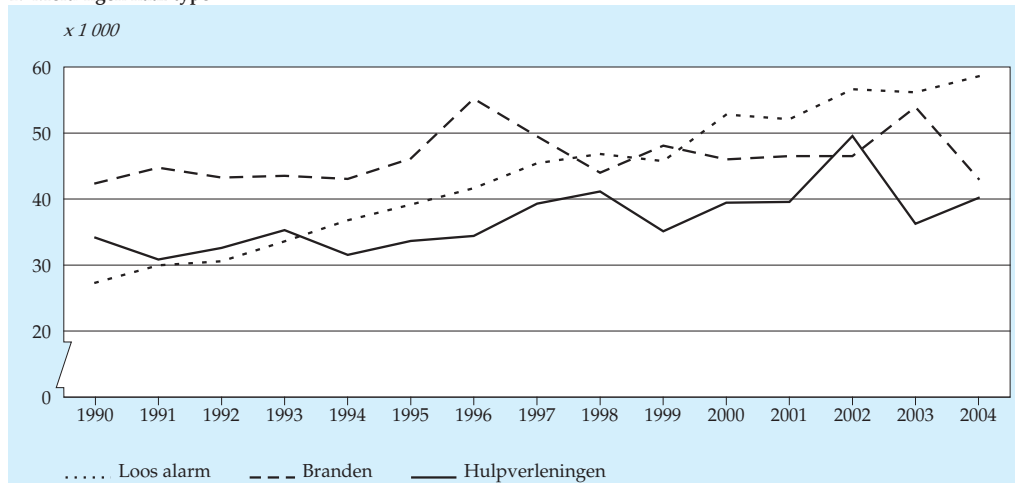
Bron: CBS.

**Staat 4**  
**Meldingen voor hulpverlening naar type en aard, 2004**

	Totaal	Geen loos alarm			Loos alarm	
		totaal	gebou- wen	geen gebou- wen	totaal	w.o. zonder uitruk
Meldingen (x 1 000)	45,4	40,2	16,1	24,1	5,2	0,4
Meldingen (%)	100	88,5	35,5	53,0	11,5	0,8

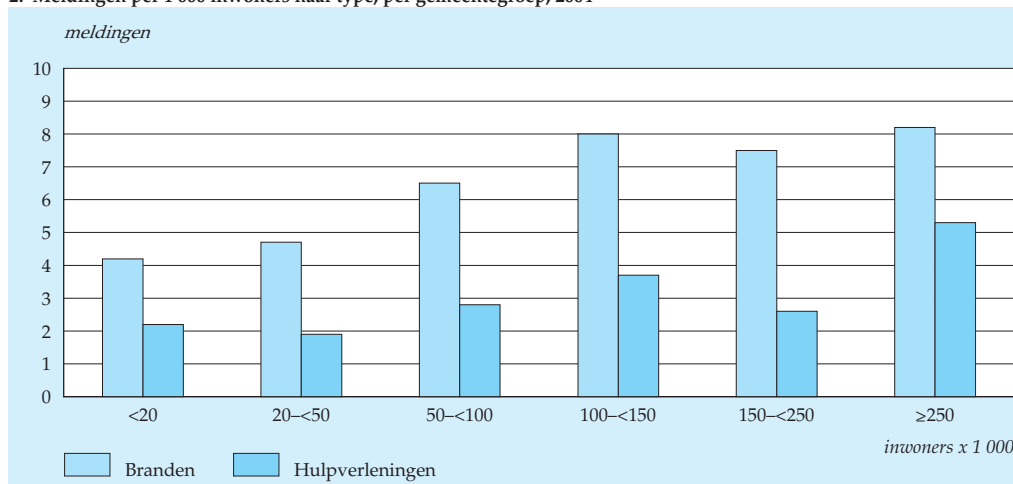
Bron: CBS.

**1. Meldingen naar type**



Bron: CBS.

## 2. Meldingen per 1 000 inwoners naar type, per gemeentegroep, 2004



Bron: CBS.

### 1.4 Loos alarm

Bij vier van de tien brand- en hulpverleningsmeldingen is sprake van loos alarm. Bij brandmeldingen gaat het veel vaker om een loos alarm (meer dan 55 procent) dan bij meldingen voor hulpverlening (11 procent). In de periode 1990-2004 is het aantal loze alarmeringen ruim verdubbeld. Ten opzichte van 2003 is het aantal loze alarmeringen in het verslagjaar met 4 procent gestegen. In de provincies Flevoland en Utrecht is het aandeel van de loze alarmeringen het hoogst, namelijk 48 procent; het laagste percentage is in de provincie Zeeland (26 procent). Tussen gemeentegroepen varieert het aandeel van de loos alarm meldingen in het totaal aantal meldingen minder; hier is, evenals bij de meldingen, een samenhang tussen de grootte van de gemeente en het aantal loze alarmeringen per duizend inwoners.

Het aantal loze brandmeldingen zonder uitruk bedraagt in 2004 ruim 4 000. Hierbij wordt opgemerkt dat bij enkele gemeenten van een loze melding zonder uitruk geen rapport wordt opgemaakt en dus niet aan het CBS wordt gemeld. Landelijk gezien is in 2004 in één op de dertien gevallen van loos brandalarm niet uitgerukt.

Van de 53 duizend loze brandalarmeringen is 80 procent binnengekomen via een BMI. Het aantal meldingen via een BMI ligt met 45 duizend iets hoger als in 2003. Bij de loze brandalarmeringen via een BMI is sprake van een tweetaal pieken: rond het middaguur en rond 17 uur. In 37 procent van de gevallen van loos alarm via een BMI is de oorzaak gelegen in brandgevaarlijke werkzaamheden (zoals lassen) of storing van/in apparatuur. De piek bij deze oorzaken ligt tussen tien en elf uur 's morgens.

**Staat 5**  
**Loos alarm naar aard, met en zonder uitruk, per provincie en gemeentegroep**

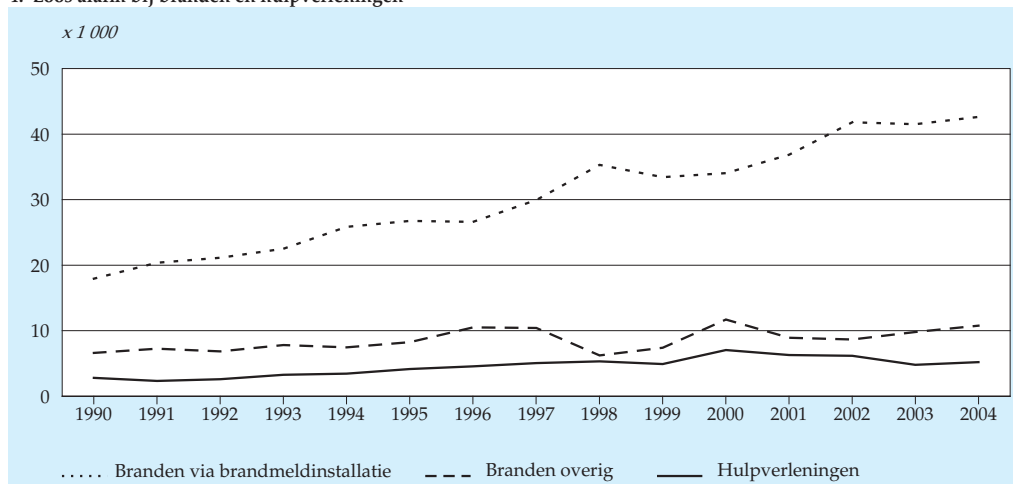
	Branden en hulpverlening			Branden			Hulpverlening		
	to- taal	met uit- ruk	zon- der uit- ruk	to- taal	met uit- ruk	zon- der uit- ruk	to- taal	met uit- ruk	zon- der uit- ruk
	<i>x 1 000</i>								
1990	27,4	.	.	24,6	.	.	2,8	.	.
1995	39,2	36,6	2,6	35,0	32,6	2,4	4,2	3,9	0,2
2000	52,8	47,9	4,9	45,7	41,6	4,1	7,1	6,3	0,8
2002	56,6	53,2	3,5	50,5	47,4	3,1	6,2	5,8	0,4
2003	56,2	52,7	3,5	51,4	48,2	3,2	4,8	4,5	0,3
2004	58,6	54,1	4,5	53,4	49,3	4,1	5,2	4,8	0,4
Groningen	1,0	0,9	0,1	0,9	0,8	0,1	0,1	0,1	0,0
Friesland	1,2	1,1	0,1	1,1	1,0	0,1	0,1	0,1	0,0
Drenthe	1,4	1,2	0,2	1,3	1,2	0,2	0,1	0,1	0,0
Overijssel	3,2	3,0	0,3	3,1	2,8	0,3	0,2	0,2	0,0
Flevoland	1,5	1,4	0,1	1,4	1,3	0,1	0,1	0,1	0,0
Gelderland	6,6	6,0	0,6	6,1	5,6	0,5	0,4	0,4	0,1
Utrecht	5,5	5,1	0,4	5,1	4,8	0,4	0,3	0,3	0,0
Noord-Holland	10,4	8,5	1,9	8,8	7,1	1,7	1,6	1,4	0,2
Zuid-Holland	16,3	16,1	0,2	14,7	14,5	0,2	1,6	1,6	0,0
Zeeland	0,6	0,5	0,0	0,5	0,5	0,0	0,0	0,0	-
Noord-Brabant	7,4	7,1	0,4	7,0	6,7	0,3	0,4	0,4	0,0
Limburg	3,5	3,2	0,2	3,2	3,0	0,2	0,2	0,2	0,0
<i>Gemeenten met ... inwoners</i>									
250 000 of meer	11,9	11,6	0,3	10,1	9,9	0,3	1,8	1,8	0,0
150 000 tot 250 000	6,8	6,7	0,1	6,5	6,4	0,1	0,4	0,3	0,0
100 000 tot 150 000	8,1	7,1	1,0	7,2	6,3	0,9	0,8	0,7	0,1
50 000 tot 100 000	10,9	10,4	0,5	10,0	9,5	0,4	0,9	0,9	0,0
20 000 tot 50 000	13,5	12,0	1,5	12,8	11,3	1,4	0,8	0,7	0,1
Minder dan 20 000	7,4	6,3	1,1	6,8	5,9	1,0	0,5	0,4	0,1

Bron: CBS.

Twintig procent van de loze brandalarmeringen via een BMI komt uit de gezondheidszorg. Het betreft hier vooral verpleeghuizen. Één op de zes loze BMI-meldingen doet zich voor in woongebouwen, met name in verzorgingshuizen. Bij 18 procent van de loze BMI-meldingen is het soort gebouw niet opgegeven of onbekend.



#### 4. Loos alarm bij branden en hulpverleningen



Bron: CBS.

#### Staat 7

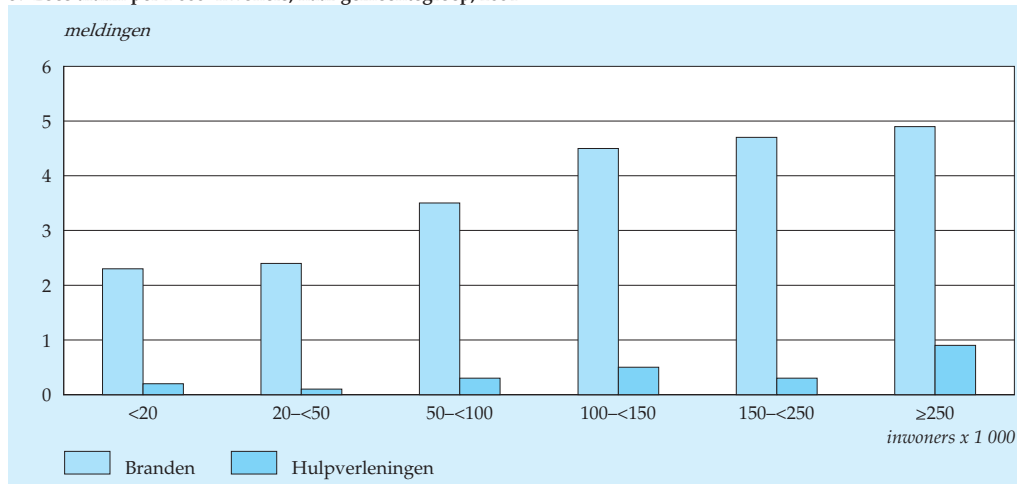
##### Loos alarm via brandmeldinstallaties naar object en oorzaak, 2004

	Totaal	w.v. ten gevolge van		
		werkzaamheden	storing apparatuur	andere oorzaak
	x 1 000	%		
Totaal	42,6	16	21	63
Woongebouwen	7,0	15	18	67
w.o.				
verzorgingshuis	1,4	14	18	68
opvangtehuis	0,4	12	20	68
gezinsvervangend tehuis	0,6	15	17	67
Kantoorgebouw	3,5	23	32	45
Gezondheidszorg	8,5	18	20	62
w.o.				
ziekenhuis	0,9	25	24	51
psychiatrisch ziekenhuis	0,8	8	10	83
zwakzinnigeninrichting	0,7	8	22	70
verpleeghuis	2,1	16	19	65
Bijeenkomstgebouw (ontmoeting, verzamel)	4,2	22	27	52
Overig	19,5	13	20	67

Bron: CBS.

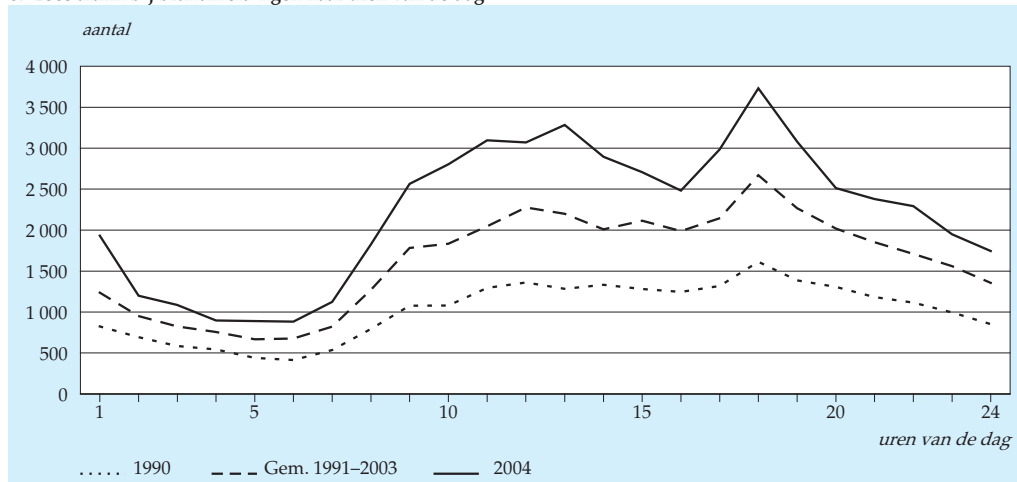


5. Loos alarm per 1 000 inwoners, naar gemeentegroep, 2004



Bron: CBS.

6. Loos alarm bij brandmeldingen naar uren van de dag



Bron: CBS.

## 2. *Branden*

### 2.1 *Algemeen*

In dit hoofdstuk zijn gegevens opgenomen over de aard, het object en de oorzaak van brand (paragrafen 2.3 en 2.5), over de tijd die verstrijkt tussen de brandmelding en de aankomst van de brandweer op de plaats van de brand (paragraaf 2.4) en over de schade die branden veroorzaken (paragraaf 2.6). In paragraaf 2.7 wordt melding gemaakt van slachtoffers en reddingen bij brand. In paragraaf 2.8 worden bovengenoemde gezichtspunten apart belicht voor woonhuizen.

Branden worden onderscheiden in binnenbranden, buitenbranden en schoorsteenbranden. Een buitenbrand is gedefinieerd als een brand in de open lucht waarbij geen gebouwen of opstallen betrokken zijn. De binnenbranden, die plaatsvinden in of aan gebouwen, zijn onderverdeeld in kleine en grote binnenbranden. Een grote en/of middelbrand is een brand waarbij de eerst uitgerukte bluseenheid versterking van ten minste één bluseenheid nodig heeft. De rubricering van de branden wordt bepaald aan de hand van de opgave door de brandweer zelf. In de publicatie worden de middelbranden tot de grote binnenbranden en uitslaande branden tot binnenbranden gerekend.

Onder uitruktijd wordt verstaan het tijdsverloop tussen het moment van melden van het incident aan de brandweer en het moment dat het eerste voertuig de brandweerkazerne verlaat. De rijtijd is de tijd die nodig is om van de kazerne naar de plaats van de brand te komen. De opkomsttijd is de som van beide tijden.

De uitruktijd, rijtijd en opkomsttijd zijn berekend aan de hand van de door de brandweer opgegeven tijdstippen van melding, uitruk en aankomst. Deze tijdstippen zijn afgerond op minuten.

Uitruktijden van 0–1 minuut zijn in beginsel slechts mogelijk indien het brandweerpersoneel op het moment van melding in de kazerne aanwezig is.

Het CBS ontvangt van de brandweer per brand gegevens over de eventuele door brand veroorzaakte financiële schade. In een groot aantal gevallen geeft de brandweer aan dat er sprake is van financiële schade zonder daarbij het schadebedrag te vermelden. In deze gevallen wordt het schadebedrag door het CBS geschat.

Bij de gegevensverzameling wordt bijzondere aandacht besteed aan branden met een hoog schadebedrag. Van de branden met een schade vanaf één miljoen euro worden aanvullende gegevens verkregen via de 'Brandbrief' van het Verbond van Verzekeraars. Daardoor is het aannemelijk dat vrijwel alle branden met grote financiële schade bij het CBS bekend zijn.

Ook ontvangt het CBS van de brandweer per brand gegevens over de eventuele gewonden en dodelijke slachtoffers. De opgegeven worden vergeleken met informatie uit de CBS-statistiek niet-natuurlijke dood en informatie van het

Nationaal Brandweer Documentatiecentrum. Er is sprake van een dode door brand indien er sprake is geweest van open vuur. Doden bij verkeersongevallen met brand worden derhalve geteld als doden bij brand.

## 2.2 Kerninformatie

In 2004 zijn 43 duizend branden geregistreerd, 20% minder dan in het jaar 2003. Meer dan de helft van de binnenbranden vindt plaats in woongebouwen. De belangrijkste oorzaak van binnenbranden is een defect aan apparatuur of het verkeerde gebruik ervan (25%). Buitenbranden worden in bijna de helft van de gevallen met opzet aangestoken.

**Staat 8**  
Branden naar aard, per provincie en gemeentegroep

	Alle branden	Schoorsteenbrand	Buitenbrand	Binnenbrand		
				totaal	kleine brand	grote brand
<i>x 1 000</i>						
1990	42,4	2,5	27,3	12,6	11,2	1,4
1995	46,1	2,2	30,3	13,6	12,3	1,3
2000	46,0	1,7	30,4	13,9	12,4	1,5
2002	46,5	1,8	30,5	14,2	12,3	1,9
2003	54,0	1,7	38,3	13,9	11,8	2,1
2004	43,0	1,7	28,3	13,0	11,2	1,9
Groningen	1,4	0,1	1,0	0,4	0,3	0,1
Friesland	1,3	0,1	0,8	0,4	0,3	0,1
Drenthe	1,3	0,1	0,9	0,3	0,3	0,0
Overijssel	2,7	0,1	1,7	0,8	0,7	0,2
Flevoland	1,0	0,0	0,6	0,3	0,2	0,0
Gelderland	4,8	0,3	3,1	1,4	1,1	0,2
Utrecht	3,2	0,1	2,2	0,9	0,8	0,1
Noord-Holland	6,3	0,2	4,1	2,0	1,8	0,2
Zuid-Holland	11,7	0,2	7,7	3,7	3,3	0,4
Zeeland	0,9	0,1	0,5	0,3	0,2	0,1
Noord-Brabant	5,8	0,3	3,8	1,7	1,4	0,3
Limburg	2,7	0,1	1,8	0,8	0,7	0,1
<i>Gemeenten met .... inwoners</i>						
250 000 of meer	6,9	0,0	4,2	2,6	2,4	0,3
150 000 tot 250 000	4,0	0,1	2,7	1,2	1,0	0,2
100 000 tot 150 000	5,7	0,1	4,1	1,4	1,3	0,1
50 000 tot 100 000	8,5	0,2	5,9	2,4	2,1	0,3
20 000 tot 50 000	12,2	0,7	7,8	3,6	2,9	0,7
Minder dan 20 000	5,7	0,4	3,5	1,8	1,5	0,3

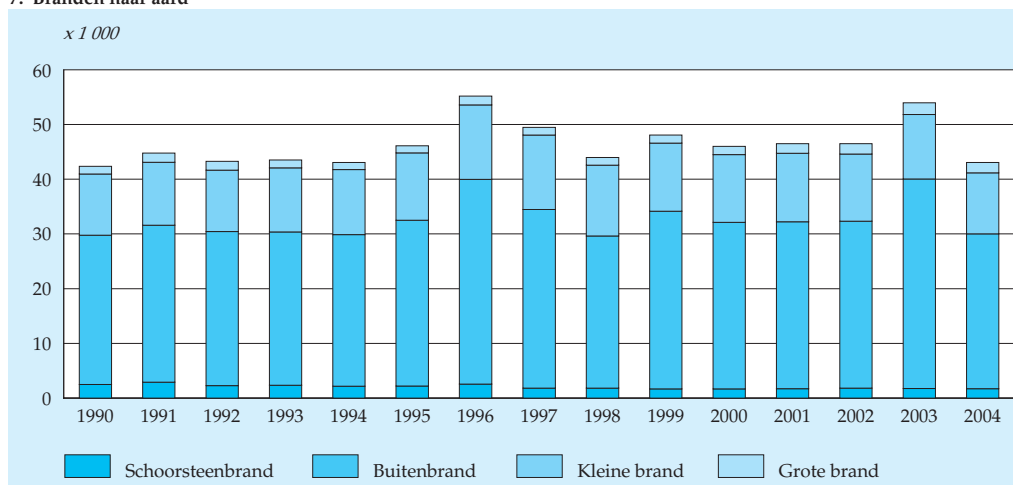
Bron: CBS.

De opkomsttijd van de brandweer is in 2004 niet verder toegenomen ten opzichte van 2003. Bij 34 procent van de branden wordt een opkomsttijd van minder dan acht minuten gerealiseerd.

Met 945 miljoen euro komt het schadebedrag van alle branden 26 procent lager uit dan 2003. Het aantal grote branden is vier procent van alle branden. Deze vier procent is, met een schade van 644 miljoen euro, goed voor 68 procent van alle financiële brandschade.

Het aantal dodelijke slachtoffers bij brand is gedaald naar 74 in 2004, hiervan waren 34 het gevolg van brand in een woning.

### 7. Branden naar aard



Bron: CBS.

### 2.3 Aard van de brand

Van de 43 duizend branden in 2004 is tweederde een buitenbrand, 26 procent een kleine binnenbrand, vier procent een schoorsteenbrand en vier procent een grote binnenbrand.

In 2004 zijn 265 branden per 100 duizend inwoners geregistreerd. Dit aantal varieert van 190 in gemeenten met minder dan twintigduizend inwoners tot 349 in gemeenten met honderd tot honderdvijftigduizend inwoners.

Per provincie gezien loopt het aantal schoorsteenbranden uiteen van zes per honderdduizend inwoners in Zuid-Holland tot zeventien in Friesland en Zeeland. Groot zijn de verschillen tussen de gemeentegroepen: twee schoorsteenbranden per honderdduizend inwoners in de vier grote steden oplopend tot vijftien in de klassen van minder dan twintigduizend inwoners. Het aantal schoorsteenbranden is de laatste jaren vrijwel constant.

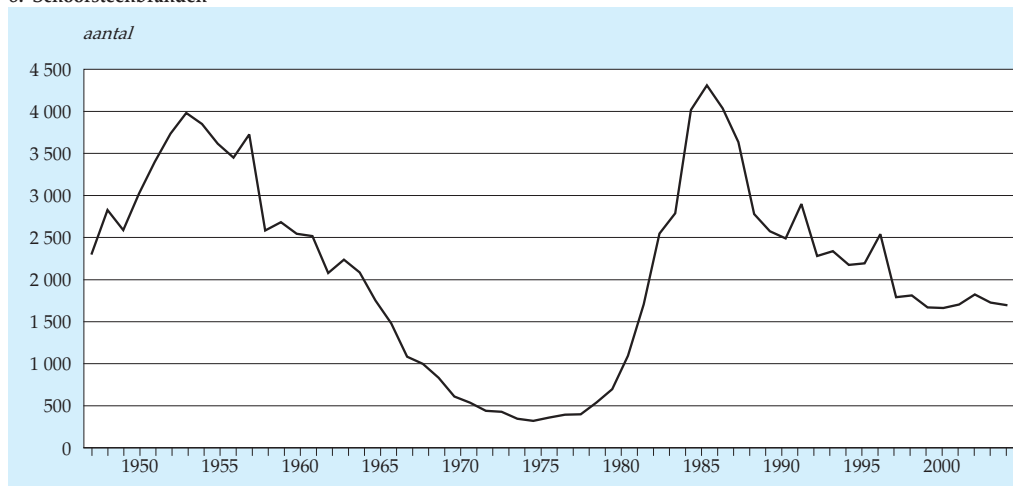
De verdeling van binnenbranden over de provincies en gemeentegroepen laat ten opzichte van schoorsteenbranden een tegengesteld beeld zien: het aantal binnenbranden is relatief hoog in de grootste gemeenten (126 per honderdduizend inwoners), tegen slechts 60 per honderdduizend inwoners in de kleinste gemeenten. In de kleinere gemeenten komen ook relatief minder buitenbranden voor. Het aantal buitenbranden is, als gevolg van de 'natte' zomermaanden, in 2004 zowel absoluut als relatief, met meer dan een kwart gedaald ten opzichte van voorgaand jaar.

**Staat 9**  
**Branden per 100 000 inwoners, naar aard, per provincie en gemeentegroep**

	Alle branden	Schoorsteenbrand	Buitenbrand	Binnenbrand		
				totaal	kleine brand	grote brand
1990	284	17	183	85	75	10
1995	299	14	196	88	80	9
2000	290	10	192	88	78	10
2002	289	11	189	88	76	12
2003	333	11	237	86	73	13
2004	265	10	174	80	69	12
Groningen	252	12	175	65	56	9
Friesland	201	17	126	58	47	11
Drenthe	270	13	192	65	55	10
Overijssel	240	13	151	76	62	14
Flevoland	265	10	180	75	66	10
Gelderland	243	14	159	70	58	13
Utrecht	277	9	187	81	70	11
Noord-Holland	243	8	158	77	68	9
Zuid-Holland	338	6	224	109	96	12
Zeeland	229	17	138	74	57	17
Noord-Brabant	242	12	157	73	60	13
Limburg	239	9	161	68	58	10
<i>Gemeenten met .... inwoners</i>						
250 000 of meer	333	2	204	126	113	13
150 000 tot 250 000	289	8	197	84	74	11
100 000 tot 150 000	349	8	255	87	78	9
50 000 tot 100 000	301	8	208	84	73	11
20 000 tot 50 000	229	14	147	68	55	13
Minder dan 20 000	190	15	115	60	50	10

Bron: CBS.

## 8. Schoorsteenbranden

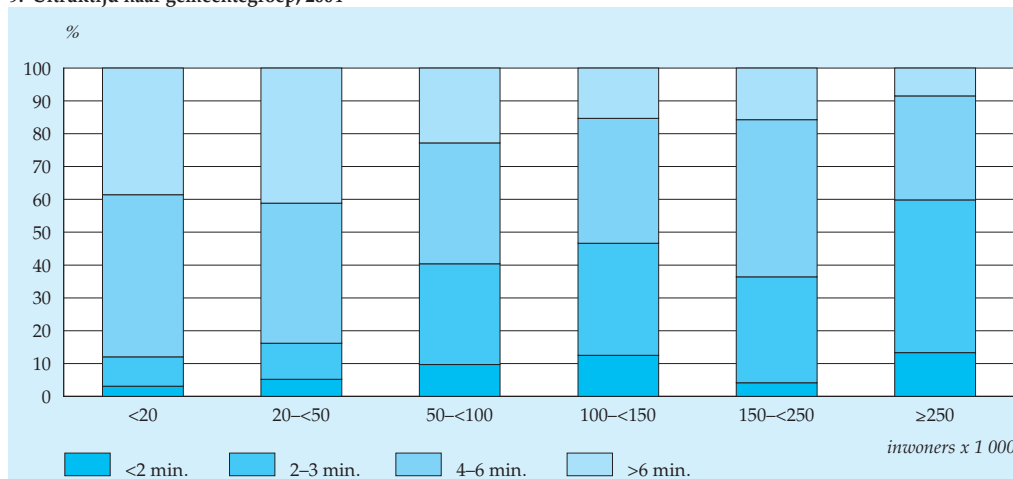


Bron: CBS.

### 2.4 Uitruktijden, rijtijden en opkomsttijden

De uitruktijd is in grotere gemeenten gemiddeld korter dan in kleinere gemeenten, doordat bij deze gemeenten het brandweerpersoneel doorgaans is gekazerneerd en er vaak meer brandweerkazernes zijn. In gemeenten met minder dan twintigduizend inwoners wordt in twaalf procent van de gevallen een uitruktijd onder de vier minuten gerealiseerd. In de vier grote steden blijft men bij zes van de tien branden binnen de vier minuten grens. De tendens van oplopende uitruktijden, zoals deze in voorgaande jaren is geconstateerd, zet zich in 2004 in lichte mate voort.

## 9. Uitruktijd naar gemeentegroep, 2004



Bron: CBS.

**Staat 10**  
**Branden naar uitruktijd, per provincie en gemeentegroep**

	Totaal	w.v. met een uitruktijd van			
		<2 minuten	2-3 minuten	4-6 minuten	>6 minuten
	<i>x 1 000</i>	%			
1990	42,4	35,5	38,5	21,7	4,3
1995	46,1	23,1	40,9	29,2	6,8
2000	46,0	17,0	40,6	32,7	9,7
2002	46,5	11,7	35,9	37,2	15,2
2003	54,0	8,8	28,9	40,7	21,6
2004	43,0	8,0	25,3	40,5	26,2
Groningen	1,4	4,0	13,1	40,3	42,6
Friesland	1,3	4,0	8,1	44,9	43,0
Drenthe	1,3	13,5	16,5	35,0	35,0
Overijssel	2,7	4,2	20,8	43,5	31,4
Flevoland	1,0	12,2	20,8	35,6	31,4
Gelderland	4,8	3,6	12,4	46,8	37,2
Utrecht	3,2	7,9	25,6	39,6	26,8
Noord-Holland	6,3	18,9	25,4	33,4	22,4
Zuid-Holland	11,7	7,5	38,8	39,5	14,2
Zeeland	0,9	3,8	7,9	40,0	48,2
Noord-Brabant	5,8	3,5	21,2	46,9	28,4
Limburg	2,7	7,1	29,3	37,1	26,5
<i>Gemeenten met .... inwoners</i>					
250 000 of meer	6,9	13,3	46,5	31,7	8,6
150 000 tot 250 000	4,0	4,1	32,3	47,9	15,7
100 000 tot 150 000	5,7	12,5	34,1	38,1	15,4
50 000 tot 100 000	8,5	9,7	30,7	36,8	22,8
20 000 tot 50 000	12,2	5,2	11,0	42,6	41,2
Minder dan 20 000	5,7	3,1	8,9	49,4	38,6

Bron: CBS.

In 2004 is bij 20 procent van de branden sprake van een rijtijd van meer dan zes minuten. Het aandeel branden met een rijtijd onder de zes minuten neemt procentueel iets toe. In 2004 is bij 5 procent van de branden sprake van een rijtijd van meer dan tien minuten.

**Staat 11**  
**Branden naar rijtijd, per provincie en gemeentegroep**

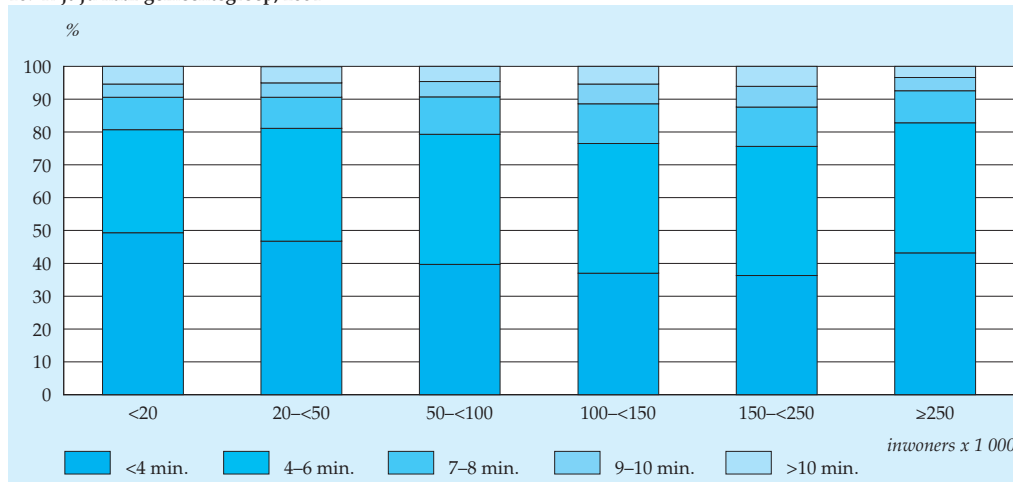
	Totaal	w.v. met een rijtijd van				
		<4 minuten	4-6 minuten	7-8 minuten	9-10 minuten	>10 minuten
	<i>x 1 000</i>	%				
1990	42,4	48,0	36,7	8,2	3,7	3,3
1995	46,1	50,7	40,2	9,4	4,3	4,2
2000	46,0	46,4	38,2	9,0	3,5	2,9
2002	46,5	44,5	37,5	9,9	4,2	4,0
2003	54,0	40,2	37,5	11,0	5,4	5,8
2004	43,0	42,9	37,0	10,6	4,7	4,9
Groningen	1,4	40,6	34,8	11,5	6,6	6,5
Friesland	1,3	43,1	35,0	11,2	4,9	5,9
Drenthe	1,3	40,5	33,9	12,5	6,5	6,6
Overijssel	2,7	43,0	36,0	10,1	4,7	6,2
Flevoland	1,0	45,5	32,6	10,2	6,2	5,6
Gelderland	4,8	43,0	34,7	11,1	5,5	5,7
Utrecht	3,2	43,7	38,9	10,1	4,2	3,2
Noord-Holland	6,3	45,4	37,1	9,4	4,3	3,7
Zuid-Holland	11,7	44,5	37,8	10,0	4,0	3,8
Zeeland	0,9	45,2	33,7	9,7	4,6	6,8
Noord-Brabant	5,8	39,1	38,2	11,5	5,0	6,1
Limburg	2,7	37,0	39,9	12,3	5,0	5,8
<i>Gemeenten met .... inwoners</i>						
250 000 of meer	6,9	43,2	39,6	9,8	4,0	3,4
150 000 tot 250 000	4,0	36,3	39,3	12,0	6,3	6,2
100 000 tot 150 000	5,7	37,0	39,5	12,1	6,0	5,4
50 000 tot 100 000	8,5	39,7	39,6	11,4	4,7	4,6
20 000 tot 50 000	12,2	46,7	34,4	9,5	4,4	4,9
Minder dan 20 000	5,7	49,3	31,4	9,9	4,0	5,5

Bron: CBS.

De opkomsttijd is in 2004 vrijwel gelijk aan het jaar ervoor. Bij 34 procent van het aantal branden is een opkomsttijd van minder dan acht minuten gerealiseerd. Het aandeel van de buitenbranden waarbij de opkomsttijd minder dan acht minuten bedraagt, is door de jaren heen kleiner dan bij de binnenbranden. De opkomsttijd van minder dan acht minuten varieert van 19 procent van de branden in Friesland tot 45 procent in Zuid-Holland. Voor de opkomsttijd geldt dat deze toeneemt naar-



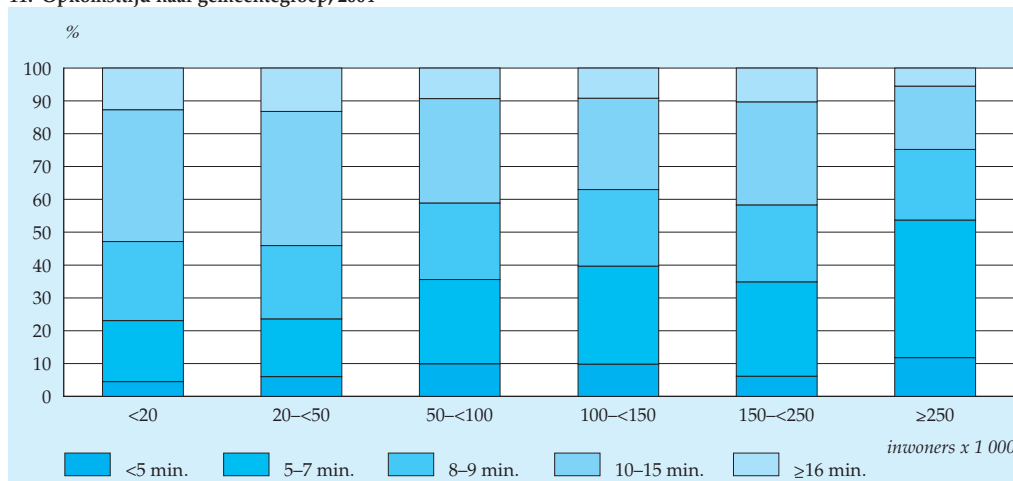
### 10. Rijtijd naar gemeentegroep, 2004



Bron: CBS.

mate een gemeente minder inwoners heeft. Bij gemeenten met minder dan vijftigduizend inwoners duurt het bij meer dan de helft van de branden langer dan tien minuten voordat de brandweer ter plaatse is.

### 11. Opkomsttijd naar gemeentegroep, 2004



Bron: CBS.

**Staat 12**

**Branden naar opkomsttijd, per provincie en gemeentegroep**

	Totaal	w.v. met een opkomsttijd van				
		<5 minuten	5-7 minuten	8-9 minuten	10-15 minuten	≥16 minuten
	x 1 000	%				
1990	42,4	25,4	41,7	15,7	14,4	2,8
1995	46,1	18,3	40,6	18,6	18,9	3,6
2000	46,0	14,8	38,9	21,5	21,8	3,0
2002	46,5	10,7	34,3	22,4	27,2	5,4
2003	54,0	7,9	27,3	22,6	33,1	9,2
2004	43,0	8,0	25,9	22,8	32,9	10,3
Groningen	1,4	4,9	16,2	19,9	39,2	19,8
Friesland	1,3	4,3	14,4	21,4	44,3	15,5
Drenthe	1,3	9,8	18,4	19,7	39,2	13,0
Overijssel	2,7	5,8	23,0	23,5	35,1	12,5
Flevoland	1,0	14,2	19,2	17,0	36,0	13,7
Gelderland	4,8	4,9	18,3	22,3	40,9	13,7
Utrecht	3,2	7,5	26,3	24,2	33,4	8,6
Noord-Holland	6,3	13,8	27,6	22,6	28,3	7,7
Zuid-Holland	11,7	9,2	35,6	23,3	24,9	6,9
Zeeland	0,9	4,3	15,7	21,4	40,5	18,2
Noord-Brabant	5,8	4,7	22,0	23,5	38,4	11,3
Limburg	2,7	6,5	23,9	24,3	34,3	10,9
<i>Gemeenten met .... inwoners</i>						
250 000 of meer	6,9	11,8	41,9	21,5	19,3	5,5
150 000 tot 250 000	4,0	6,1	28,8	23,4	31,4	10,4
100 000 tot 150 000	5,7	9,8	29,9	23,3	27,8	9,2
50 000 tot 100 000	8,5	9,9	25,7	23,3	31,8	9,3
20 000 tot 50 000	12,2	6,0	17,6	22,3	40,9	13,2
Minder dan 20 000	5,7	4,5	18,6	24,0	40,2	12,7

Bron: CBS.

**Staat 13**

**Branden met een opkomsttijd ≤7 minuten, naar aard van de brand**

	Alle branden	Schoor- steen- brand	Buiten- brand	Binnenbrand		
				totaal	kleine brand	grote brand
	%					
1990	67	64	63	76	77	63
1995	59	55	54	69	71	56
2000	54	47	51	61	62	51
2002	45	36	42	53	54	47
2003	35	32	31	46	47	39
2004	34	26	30	43	45	33

Bron: CBS.

## 2.5 Objecten en oorzaken van brand

Het aantal binnenbranden is in 2004 ten opzichte van 2003 licht gedaald. Er hebben dertien duizend binnenbranden plaatsgevonden waarvan ruim de helft in woongebouwen. Het aantal branden in de categorie 'industrie, landbouw of veeteelt' (1 300) is 10 procent van alle binnenbranden.

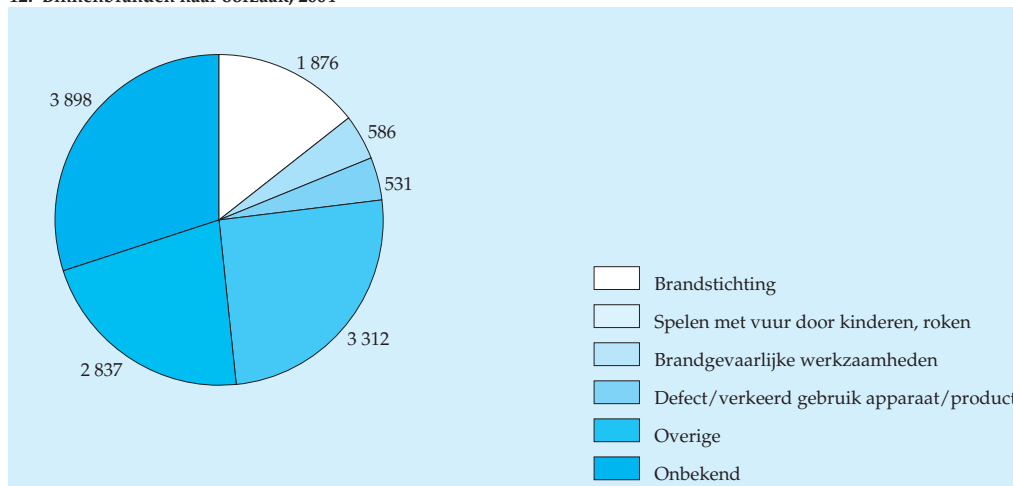
Een kwart van de binnenbranden wordt veroorzaakt door defecte apparatuur of het verkeerde gebruik ervan. In 2004 is één op de zeven binnenbranden aangestoken. Bij branden in slooppanden, leegstaande gebouwen en in gebouwen in aanbouw of renovatie is brandstichting vaak de oorzaak.

**Staat 14**  
**Binnenbranden naar object en oorzaak**

	Totaal	w.v. met als oorzaak							
		brandstichting	spelen met vuur door kinderen	roken	brandgevaarlijke werkzaamheden	defect/verkeerd gebruik apparaat/product	overig	onbekend	
	<i>x 1 000</i>								
1990	12,6	2,4	1,0	0,4	0,4	5,3	1,0	2,0	
1995	13,6	2,3	0,6	0,4	0,8	4,1	2,9	2,3	
2000	13,9	2,5	0,4	0,5	0,7	3,8	3,1	2,9	
2002	14,2	2,0	0,3	0,5	0,7	3,5	3,2	4,0	
2003	13,9	2,1	0,2	0,5	0,7	3,5	3,1	4,0	
2004	13,0	1,9	0,2	0,4	0,5	3,3	2,8	3,9	
	<i>x 1 000</i>		%						
2004	13,0	14,4	1,3	3,2	4,1	25,4	21,8	29,9	
w.o.									
woongebouwen	6,8	11,1	1,5	3,0	3,5	32,1	23,6	25,2	
gevangenis, politiecel	0,1	27,6	0,7	16,6	0,7	8,3	24,1	22,1	
logiesgebouw	0,2	7,5	–	13,0	3,0	24,5	28,5	23,5	
kantoorgebouw	0,3	8,8	0,6	4,7	5,9	29,1	27,5	23,4	
onderwijsgebouw	0,2	38,6	3,7	0,8	3,7	17,4	13,3	22,4	
gezondheidszorg	0,8	17,9	0,5	11,5	1,9	20,1	27,4	20,7	
industrie, landbouw, veeteelt	1,3	8,2	0,1	1,0	10,4	21,6	23,3	35,4	
stationsgebouw	0,0	24,3	–	8,1	–	27,0	10,8	29,7	
bijeenkomstgebouw (ontmoeting, verzamel)	0,9	14,8	0,7	3,1	5,2	29,5	22,4	24,3	
in aanbouw zijnde/algehele renovatie	0,0	40,9	11,4	2,3	18,2	2,3	4,5	20,5	
leegstaand	0,2	55,1	4,0	–	–	4,0	7,0	30,0	
bestemd voor de sloop	0,3	68,4	3,6	0,3	1,8	0,3	7,2	18,4	
Onbekend	0,9	7,0	0,1	0,5	0,9	5,6	7,6	78,3	

Bron: CBS.

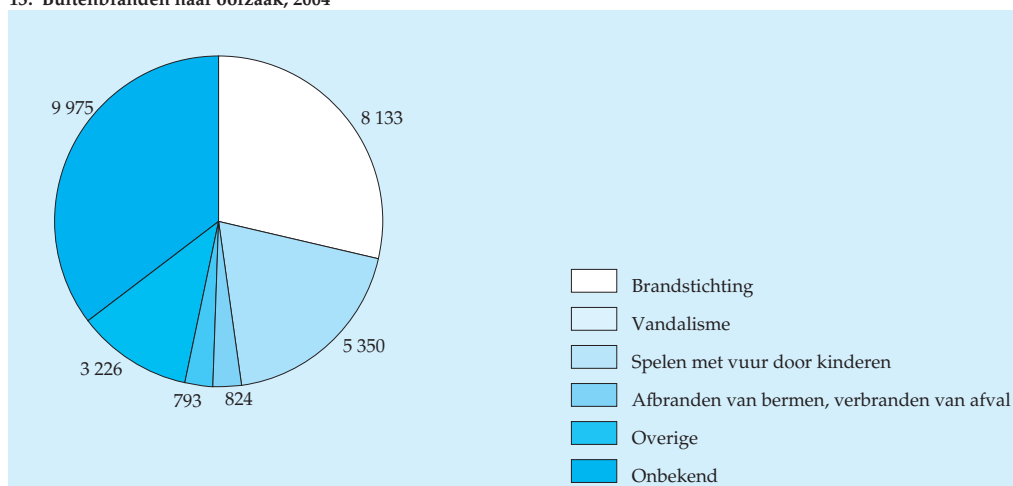
### 12. Binnenbranden naar oorzaak, 2004



Bron: CBS.

In 2004 is sprake van een forse daling van het aantal buitenbranden in vergelijking tot het voorgaande jaar. Het aantal buitenbranden in 2004 bedraagt ruim 28 duizend en ligt een ruim kwart lager dan 2003. De oorzaak van deze daling moet worden gezocht in de 'natte' zomermaanden van 2004 in tegenstelling tot het jaar daarvoor dat werd gekenmerkt door zeer droge zomermaanden. Het aantal berm-, bos-, heide- en natuurbranden is in 2004 ten opzichte van 2003 met bijna 60 procent gedaald. De grootste groep buitenbranden zijn de bijna 13 duizend papier- en vuilcontainerbranden. Het aantal branden in personenauto's (incl. sloopauto's) bedraagt 4 100.

### 13. Buitenbranden naar oorzaak, 2004



Bron: CBS.

**Staat 15**  
**Buitenbranden naar object en oorzaak**

	Totaal	w.v. met als oorzaak						
		brandstichting	vandalisme	spelen met vuur door kinderen	afbranden van bermen/verbranden van afval	ongeluk/aanrijding	andere	onbekend
<i>x 1 000</i>								
1990	27,3	8,1	.	7,6	0,7	0,1	4,9	5,8
1995	30,3	7,9	7,3	1,3	0,9	0,3	4,3	8,2
2000	30,4	9,1	7,9	0,8	0,7	0,2	3,6	8,1
2002	30,5	8,2	7,6	0,8	0,7	0,3	3,3	9,6
2003	38,3	10,6	7,4	1,0	1,2	0,2	4,0	13,7
2004	28,3	8,1	5,4	0,8	0,8	0,2	3,0	10,0
<i>x 1 000    %</i>								
2004	28,3	28,7	18,9	2,9	2,8	0,7	10,7	35,2
w.v.								
papier- vuilcontainer, afvalbak, los afval	12,5	35,1	28,1	3,5	1,2	0,1	3,3	28,8
afval op afgesloten terreinen, particulier berm, bos, heide, natuurterreinen e.d.	1,8	27,4	15,2	3,2	20,1	-	10,3	23,8
personenauto (incl. sloopauto)	4,2	25,5	14,8	5,9	5,4	0,2	7,7	40,5
overige auto's (incl. autobussen)	4,1	20,3	4,8	0,2	0,1	3,7	22,6	48,2
	0,8	18,6	5,0	0,5	-	2,2	37,1	36,6
schepen, beroepsvaart	0,0	7,7	7,7	-	-	-	59,0	25,6
schepen, recreatievaart	0,1	17,1	4,5	-	-	0,9	42,3	35,1
spoorwegmaterieel (rollend)	0,0	14,0	14,0	-	-	2,3	27,9	41,9
chemische industrie (openluchtinstallaties)	0,0	-	-	-	-	-	89,7	10,3
overige nijverheid en industrie	0,1	22,6	4,7	1,9	-	1,9	41,5	27,4
andere	4,6	24,9	14,8	1,4	1,0	0,4	16,2	41,4

Bron: CBS.

Brandstichting en vandalisme worden in bijna de helft van de buitenbranden als oorzaak vermeld. Bij een op de drie buitenbranden is de oorzaak onbekend. Bij de papier- en vuilcontainerbranden zijn brandstichting en vandalisme met meer dan zes van de tien gevallen, de voornaamste oorzaken.

## 2.6 Directe financiële schade door brand

In 2004 is bij 61 procent van de branden sprake van financiële schade met in totaal een schadebedrag van 944 miljoen euro. Ten opzichte van 2003 is het schadebedrag met 26 procent gedaald. De branden in de provincies Noord- en Zuid-Holland zijn goed voor 36 procent van de totale schade.

De gemiddelde schade, per brand met schade, ligt in het verslagjaar op 36 duizend euro. De hoogste gemiddelde schade per brand komt voor in de provincie Gelder-

**Staat 16**  
Branden en schade, per provincie en gemeentegroep

	Branden			Schade	
	totaal	zonder schade	met schade	totaal	gemiddeld per brand met schade
	<i>x 1 000</i>			<i>mln euro</i>	<i>1 000 euro</i>
1990	42,4	22,3	20,1	638	31,8
1995	46,1	22,5	23,6	479	20,3
2000	46,0	23,6	22,4	723	32,2
2002	46,5	18,2	28,3	993	35,1
2003	54,0	21,4	32,5	1 272	39,1
2004	43,0	16,6	26,4	944	35,8
Groningen	1,4	0,7	0,7	19	25,6
Friesland	1,3	0,4	0,8	25	29,7
Drenthe	1,3	0,3	1,0	28	28,4
Overijssel	2,7	0,5	2,2	70	32,4
Flevoland	1,0	0,3	0,6	13	19,3
Gelderland	4,8	1,8	3,0	166	56,0
Utrecht	3,2	1,1	2,1	43	20,3
Noord-Holland	6,3	2,7	3,6	166	46,0
Zuid-Holland	11,7	6,6	5,1	170	33,3
Zeeland	0,9	0,3	0,6	19	34,0
Noord-Brabant	5,8	1,3	4,5	154	33,9
Limburg	2,7	0,6	2,2	72	33,5
<i>Gemeenten met .... inwoners</i>					
250 000 of meer	6,9	4,0	2,9	106	36,4
150 000 tot 250 000	4,0	1,9	2,1	37	17,8
100 000 tot 150 000	5,7	2,4	3,3	72	21,8
50 000 tot 100 000	8,5	3,1	5,5	130	23,9
20 000 tot 50 000	12,2	3,7	8,5	377	44,2
Minder dan 20 000	5,7	1,6	4,1	222	54,2

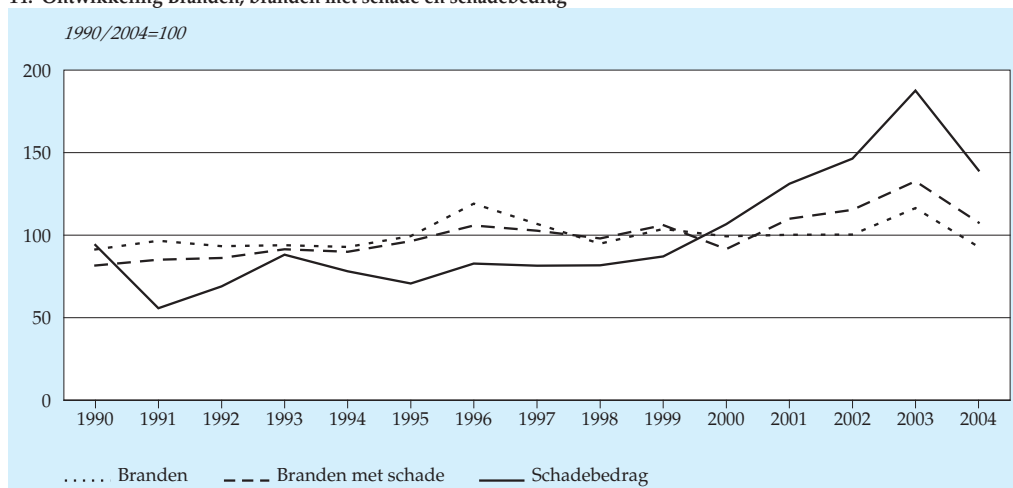
Bron: CBS.

land (56 duizend euro). Flevoland is de provincie met de laagst gemiddelde schade (19 duizend euro). In de groep gemeenten met minder dan twintigduizend inwoners is de gemiddelde schade met 54 duizend euro het hoogst.

In tegenstelling tot het landelijke beeld is in de vier grote steden in minder dan de helft (42%) van de branden sprake van schade. Deze branden vormen samen 11 procent van het totale schadebedrag (106 miljoen euro).

Bij schoorsteenbranden is de brandschade gemiddeld 3 duizend euro en bij buitenbranden gemiddeld 7 duizend euro. Kleine binnenbranden hebben een schade van gemiddeld 23 duizend euro, terwijl bij grote binnenbranden de schade uitkomt op gemiddeld 369 duizend euro.

14. Ontwikkeling Branden, branden met schade en schadebedrag



Bron: CBS.

De schade bij binnenbranden bedraagt 830 miljoen euro wat bijna 90 procent is van het totale schadebedrag; meer dan de helft van de binnenbranden met schade vindt plaats in woongebouwen.

Van de financiële schade bij binnenbranden komt 15 procent voor rekening van de branden in woongebouwen en ruim de helft voor rekening van de sector 'industrie, landbouw of veeteelt'. De gemiddelde schade is bij deze laatst genoemde categorie objecten relatief hoog: 440 duizend euro.

Bij buitenbranden is het totale schadebedrag 110 miljoen euro. Hiervan komt 27 procent voor rekening van personenauto's, waarin de sloopauto's zijn begrepen, en 16 procent voor rekening van de overige auto's (waaronder autobussen en vracht-

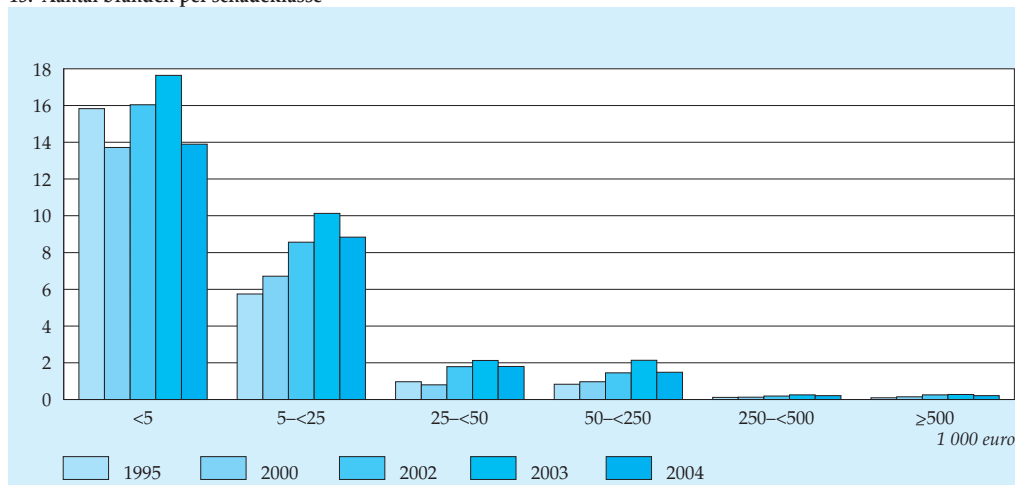
**Staat 17**  
**Branden naar aard en schade, 2004**

	Branden		Schade	
	totaal	met schade	totaal	gemiddeld per brand met schade
	<i>x 1 000</i>		<i>mln euro</i>	<i>1 000 euro</i>
Schoorsteenbrand	1,7	1,2	4	3,4
Buitenbrand	28,3	15,5	110	7,1
Kleine brand	11,2	7,9	186	23,4
Grote brand	1,9	1,7	644	369,2
Totaal	43,0	26,4	944	35,8

Bron: CBS.

wagens). Bijna een kwart van de buitenbranden met schade betreft een personenauto. Gemiddeld is de schade bij deze branden 7 900 euro. De gemiddelde schade bij de overige auto's bedraagt 26 duizend euro. De hoogste gemiddelde schade bij buitenbranden komt voor in de nijverheid en niet-chemische industrie (161 duizend euro).

**15. Aantal branden per schadeklasse**



Bron: CBS.



**Staat 18**  
**Binnen- en buitenbranden met schade naar object en schadebedrag, 2004**

	Branden	Schadebedrag		
		totaal	gemiddeld	
	<i>x 1 000</i>	<i>mln euro</i>	<i>%</i>	<i>1 000 euro</i>
<b>Binnenbranden</b>				
w.o.				
woongebouwen	5,4	125	15,1	23,3
w.o.				
etagewoning	0,7	13	1,6	19,3
portiekflat zonder				
doorgekoppeld balkon	0,3	5	0,7	16,5
vrijstaande woning	0,6	34	4,1	54,6
eengezinswoning in rij	1,8	34	4,1	18,5
grote villa	0,1	6	0,7	103,3
gevangenis, politiecel	0,1	0	0,0	1,7
w.o.				
politiebureau	0,0	0	0,0	3,4
logiesgebouw	0,1	2	0,3	28,7
w.o.				
hotel, motel	0,0	1	0,2	29,2
kantoorgebouw	0,2	16	1,9	86,1
onderwijsgebouw	0,2	19	2,3	103,0
w.o.				
basisschool	0,1	15	1,8	145,3
voortgezet-, beroepsonderwijs	0,1	4	0,5	61,4
gezondheidszorg	0,4	4	0,5	10,1
industrie, landbouw, veeteelt	1,0	456	55,0	439,7
w.o.				
metaal, fabriek, constructie	0,1	27	3,2	383,8
voedings- en genotmiddelen	0,1	111	13,4	1 266,2
stationsgebouw	0,0	0	0,0	9,5
bijeenkomstgebouw				
(ontmoeting, verzamel)	0,7	124	14,9	171,4
w.o.				
warenhuis	0,0	3	0,4	138,4
leegstaand	0,2	11	1,3	66,2
Totaal binnenbranden	9,7	830	100,0	85,8
<b>Buitenbranden</b>				
w.v.				
papier- vuilcontainer/ afvalbak, los afval	4,8	6	5,5	1,3
personenauto (incl. sloopauto)	3,7	29	26,7	7,9
overige auto's (incl. autobussen)	0,7	17	15,8	26,4
schepen, beroepsvaart	0,0	2	1,8	64,6
spoorwegmaterieel (rollend)	0,0	4	3,3	99,2
overige nijverheid/industrie	0,1	13	11,7	161,5
andere objecten	6,2	39	35,2	6,3
Totaal buitenbranden	15,5	110	100,0	7,1

Bron: CBS.

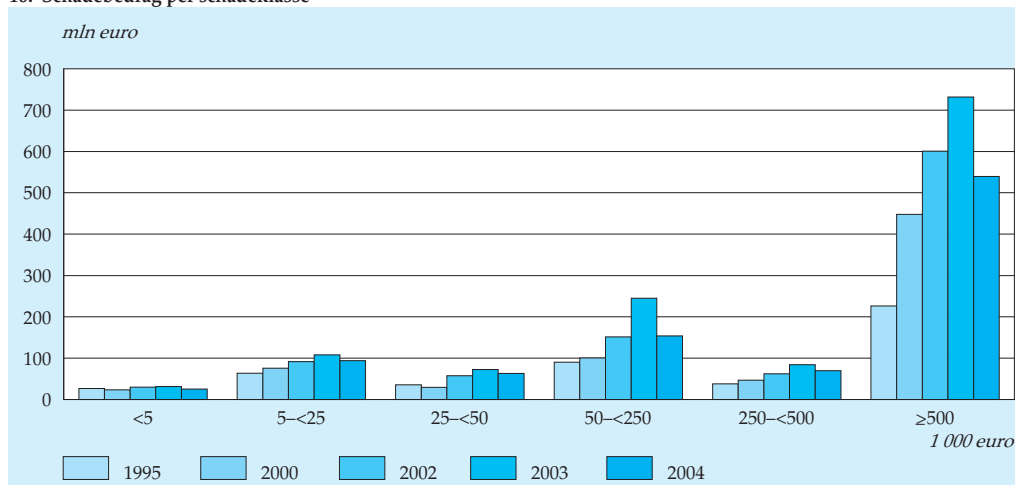
**Staat 19**  
**Branden met schade per schadeklasse**

	1990	1995	2000	2002	2003	2004
<i>x 1 000</i>						
<b>Branden met schade</b>						
tot 5 000 euro	14,0	15,9	13,7	16,0	17,6	13,9
5 000 tot 25 000 euro	4,3	5,7	6,7	8,6	10,1	8,8
25 000 tot 50 000 euro	0,8	1,0	0,8	1,8	2,1	1,8
50 000 tot 250 000 euro	0,9	0,8	1,0	1,5	2,1	1,5
250 000 tot 500 000 euro	0,1	0,1	0,1	0,2	0,3	0,2
500 000 euro en meer	0,1	0,1	0,1	0,3	0,3	0,2
<b>Totaal</b>	<b>20,1</b>	<b>23,6</b>	<b>22,4</b>	<b>28,3</b>	<b>32,5</b>	<b>26,4</b>
<i>mln euro</i>						
<b>Schadebedrag</b>						
tot 5 000 euro	22,3	26,4	23,2	29,8	31,4	24,9
5 000 tot 25 000 euro	50,6	63,4	75,4	91,7	108,0	94,0
25 000 tot 50 000 euro	28,1	35,2	29,4	57,4	72,5	63,1
50 000 tot 250 000 euro	99,8	90,2	100,6	151,6	245,0	153,6
250 000 tot 500 000 euro	38,7	37,9	46,7	62,1	83,9	69,4
500 000 euro en meer	398,3	226,2	447,6	600,5	731,7	539,4
<b>Totaal</b>	<b>637,9</b>	<b>479,4</b>	<b>723,0</b>	<b>993,0</b>	<b>1 272,5</b>	<b>944,5</b>

Bron: CBS.

Hoewel het aantal branden met vijfhonderdduizend euro of meer schade nog geen 1 procent vormt van alle branden met schade, beloopt de schade die zij in 2004 hebben veroorzaakt 57 procent van het totale schadebedrag.

**16. Schadebedrag per schadeklasse**



Bron: CBS.

## 2.7 Slachtoffers en reddingen bij brand

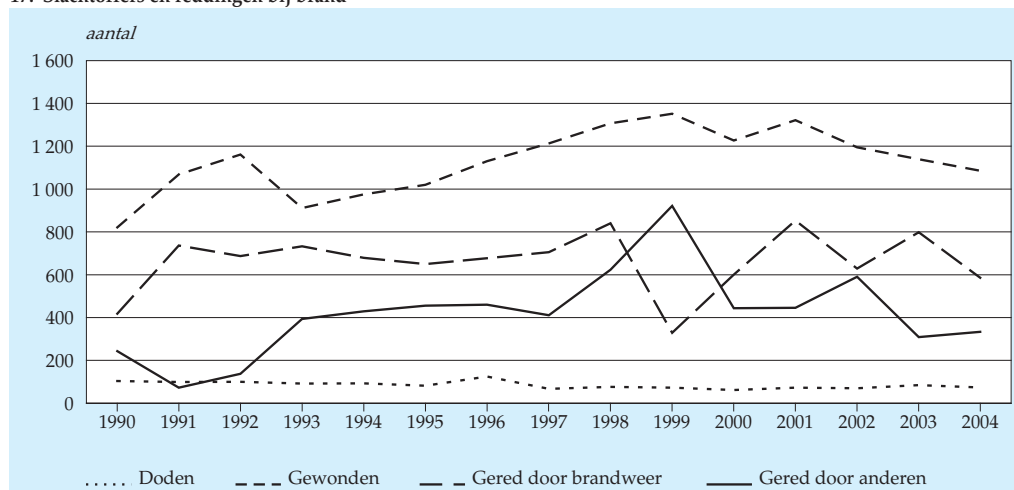
Bij slachtoffers is onderscheid gemaakt tussen gewonden en doden. Gewonden zijn personen die ten gevolge van de brand naar een ziekenhuis zijn getransporteerd. Hier onder zijn ook brandweelieden begrepen die hun werkzaamheden niet hebben kunnen vervolgen. Dodelijke slachtoffers zijn degenen die als gevolg van de brand zijn overleden.

**Staat 20**  
Slachtoffers en reddingen bij brand

	1990	1995	2000	2002	2003	2004
Doden	104	82	62	70	85	74
w.v.						
brandweerpersoneel	3	3	–	–	3	–
anderen	101	79	62	70	82	74
Gewonden	821	1 020	1 227	1 195	1 139	1 085
w.v.						
brandweerpersoneel	90	41	14	14	7	15
anderen	731	979	1 213	1 181	1 132	1 070
Reddingen	661	1 106	1 045	1 220	1 107	920
w.v. door						
brandweerpersoneel	418	650	601	629	798	586
anderen	243	456	444	591	309	334

Bron: CBS.

### 17. Slachtoffers en reddingen bij brand



Bron: CBS.

In 2004 zijn bijna 1 160 personen slachtoffer geworden van brand. Ten opzichte van het jaar daarvoor is dit een daling met 5 procent. Er zijn 74 mensen bij brand omgekomen en 1 085 personen gewond geraakt. In vergelijking met het voorgaande jaar is het aantal dodelijke slachtoffers met 13 procent en het aantal gewonden met 5 procent gedaald.

Het aantal slachtoffers per duizend branden schommelt in de periode 1990–2004 tussen de 22 en 31.

In 2004 zijn bij een brand 920 personen gered, waarvan twee op de drie door het brandweerpersoneel.

## 2.8 Branden in woningen

Onder woningen worden de volgende typen woningen begrepen: etagewoning, portiekflat, portiekwoning, duplexwoning, vrijstaande woning, eengezinswoning, galerijflat, hoogbouwflat en (grote) villa. Verzorgingstehuizen e.d. worden niet als woning beschouwd.

### 2.8.1 Opkomsttijd bij branden in woningen

Volgens de voorschriften van het brandbeveiligingsconcept voor woongebouwen en woningen moet de brandweer binnen acht minuten na melding ter plaatse zijn. Bij 46 procent van de branden in woningen is de brandweer in minder dan acht minuten na de melding ter plaatse. Landelijk gezien is het aandeel van de branden in woningen, waarvan de opkomsttijd acht minuten of minder bedraagt, in de periode 1990–2004 met 32 procentpunten gedaald. De laatste jaren neemt dit aandeel af. Bij

**Staat 21**  
**Branden met schade in woningen**

	Woning- voorraad	Branden		Schadebedrag		
		totaal	per 1 000 woningen	totaal	per woning	per woning- brand met schade
				lopende prijzen	constante prijzen (2004 =100)	
	<i>x 1 000</i>		<i>abs.</i>	<i>mln euro</i>	<i>euro</i>	<i>1 000 euro</i>
1990	5 802	5,3	0,91	56,9	9,82	10,7
1995	6 192	6,0	0,97	66,5	10,75	11,1
2000	6 590	5,2	0,80	80,5	12,21	15,3
2002	6 710	5,1	0,76	100,5	14,99	19,8
2003	6 764	4,8	0,72	125,6	18,58	25,9
2004	6 810	4,3	0,64	103,8	15,24	23,9

Bron: CBS.

**Staat 22**  
**Branden in woningen met een opkomsttijd ≤ 7 minuten, naar soort woning <sup>1)</sup>**

	1990	1995	2000	2002	2003	2004
	%					
Etagewoning	77	85	81	73	66	64
Portiekflat	.	76	75	64	65	55
Portiekwoning	.	89	79	79	67	69
Duplexwoning	.	67	54	47	43	40
Vrijstaande woning	.	49	40	32	27	26
Eengezinswoning in rij	76	67	58	49	44	40
Galerijflat	.	73	66	59	53	50
Hoogbouwflat (in pandige gang)	81	77	67	61	47	47
Grote villa	.	78	57	63	24	34
Totaal	78	71	65	56	49	46

Bron: CBS.

<sup>1)</sup> Percentage van het totaal aantal branden in de betreffende rubriek.

**Staat 23**  
**Branden in woningen, waaronder met een opkomsttijd ≤ 7 minuten, per provincie en gemeentegroep**

	Alle branden in woningen						w.o. met opkomsttijd ≤ 7 minuten					
	1990	1995	2000	2002	2003	2004	1990	1995	2000	2002	2003	2004
	<i>x 1 000</i>						%					
Groningen	0,2	0,3	0,2	0,2	0,2	0,2	54	54	59	40	37	33
Friesland	0,2	0,2	0,2	0,2	0,2	0,1	66	47	46	44	42	26
Drenthe	0,1	0,2	0,1	0,1	0,1	0,1	58	47	43	39	35	29
Overijssel	0,3	0,4	0,4	0,4	0,4	0,3	73	66	51	49	41	38
Flevoland	0,1	0,1	0,1	0,2	0,1	0,1	54	55	54	35	45	39
Gelderland	0,6	0,7	0,7	0,6	0,6	0,5	73	62	56	41	34	34
Utrecht	0,5	0,5	0,5	0,4	0,4	0,4	78	75	65	63	49	42
Noord-Holland	1,4	1,5	1,3	1,1	0,9	0,8	85	85	76	69	61	57
Zuid-Holland	1,7	1,7	1,9	1,8	1,6	1,6	88	79	77	72	65	62
Zeeland	0,1	0,1	0,1	0,1	0,1	0,1	73	57	48	35	17	24
Noord-Brabant	0,8	0,9	0,9	0,8	0,8	0,7	71	61	55	37	38	37
Limburg	0,4	0,4	0,4	0,4	0,4	0,3	66	57	45	46	38	31
Nederland	6,6	7,1	6,8	6,2	5,8	5,4	78	71	65	56	49	46
<i>Gemeenten met .... inwoners</i>												
250 000 of meer	1,5	1,5	1,5	1,5	1,3	1,3	93	91	88	83	76	70
150 000 tot 250 000	0,6	0,7	0,8	0,7	0,6	0,6	80	76	63	44	45	47
100 000 tot 150 000	0,9	0,9	0,9	0,7	0,7	0,6	83	76	70	66	55	52
50 000 tot 100 000	1,1	1,2	1,2	1,1	1,0	1,0	76	69	61	55	49	45
20 000 tot 50 000	1,4	1,7	1,5	1,4	1,5	1,3	66	56	49	36	34	30
Minder dan 20 000	1,0	1,1	0,9	0,8	0,7	0,6	68	60	53	45	32	29

Bron: CBS.

alle typen woningen is sprake van een teruglopend aandeel van branden waarbij de opkomsttijd minder dan acht minuten bedraagt. Vooral bij de grote villa's en vrijstaande woningen komen bij een groot aandeel van de branden opkomsttijden van meer dan acht minuten voor. In de Randstadprovincies (Noord- en Zuid-Holland) is de opkomsttijd voor de hele periode 1990–2004 betrekkelijk gunstig. Het aandeel van de branden met een opkomsttijd minder dan acht minuten ligt in alle jaren duidelijk ruim boven het landelijk gemiddelde. Evenals voor de opkomsttijd van alle branden was geconstateerd, loopt de opkomsttijd bij branden in woningen op naarmate de gemeenten minder inwoners hebben. In de vier grote steden ligt in 2004

**Staat 24**  
**Branden in woningen naar soort woning en oorzaak<sup>1)</sup>**

	1990	1995	2000	2002	2003	2004
	<i>x 1 000</i>					
Totaal	6,6	7,1	6,8	6,2	5,8	5,4
w.o.						
etagewoning	4,8	1,4	1,4	1,3	1,1	1,0
eengezinswoning in rij	0,7	2,5	2,5	2,3	2,3	2,1
hoogbouwflat (inpandige gang)	1,1	0,3	0,2	0,2	0,2	0,2
	<i>%</i>					
<b>Etagewoning</b>						
Brandstichting	13	8	9	9	10	12
Spelen met vuur door kinderen	6	2	3	2	2	2
Roken	3	4	4	4	6	3
Defect/verkeerd gebruik apparaat/produkt	51	36	34	30	28	30
Overig	10	32	30	31	30	30
Onbekend	15	18	20	23	25	23
<b>Eengezinswoning in rij</b>						
Brandstichting	12	8	9	8	7	7
Spelen met vuur door kinderen	7	4	3	2	1	1
Roken	3	3	3	2	3	2
Defect/verkeerd gebruik apparaat/produkt	52	45	43	38	36	38
Overig	10	26	26	29	27	29
Onbekend	15	14	16	20	26	22
<b>Hoogbouwflat (inpandige gang)</b>						
Brandstichting	31	25	30	23	15	22
Spelen met vuur door kinderen	14	11	3	–	3	1
Roken	5	3	4	6	5	2
Defect/verkeerd gebruik apparaat/produkt	30	23	24	26	29	32
Overig	4	17	25	21	20	19
Onbekend	16	20	14	25	28	23

Bron: CBS.

<sup>1)</sup> Vanaf 1993 is de uitsplitsing van woningen gewijzigd.

het aandeel van de woningbranden, waarbij een opkomsttijd van minder dan acht minuten wordt gehaald, met 70 procent ver boven het landelijk gemiddelde.

### 2.8.2 Woningbranden naar oorzaak

In 2004 is één op de drie branden in woonhuizen een gevolg van een defect of verkeerd gebruik van een apparaat. Bij eengezinswoningen in rij is dit bij vier van de tien branden het geval. In hoogbouw flats, is, naast de hiervoor genoemde oorzaak, brandstichting een veel voorkomende oorzaak. Meer dan één op de vijf branden in hoogbouw flats wordt door brandstichting veroorzaakt. Van bijna een kwart van de woningbranden is de oorzaak niet meer te achterhalen.

### 2.8.3 Woningbranden naar schade

In 2004 bedroeg de schade bij branden in woningen 104 miljoen euro. Ten opzichte van 2003 betekent dit een daling met 17 procent.

De schade bij brand in woningen is het hoogst bij branden in vrijstaande woningen. Deze categorie heeft met 33 procent het grootste aandeel in de totale schade bij woningbranden. De schade bedraagt in 2004 meer dan 34 miljoen euro. De categorie eengezinswoningen in rij heeft een praktisch even groot aandeel in de totale schade bij woningbranden.

In 1995 was nog bij 1 op de 1 000 woningen sprake van schade. In 2004 is deze verhouding 0,64 per 1 000 woningen. Deze dalende tendens wordt veroorzaakt door een dalend aantal woningbranden met schade bij een toenemende woningvoorraad. De gemiddelde schade per woning is verkregen door de totale schade bij woningbranden af te zetten tegen de gehele woningvoorraad. In 2004 komt dit op

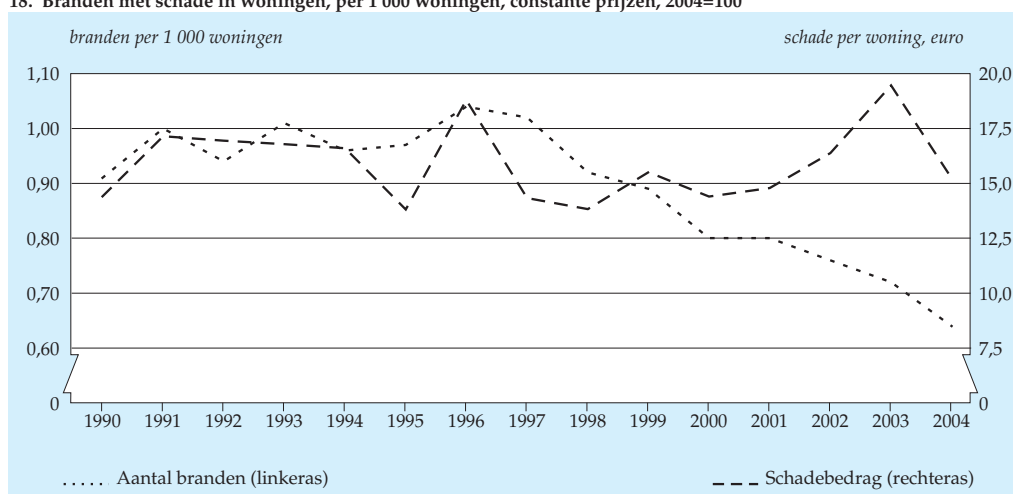
**Staat 25**  
Schade bij branden in woningen, naar soort woning

	1990	1995	2000	2002	2003	2004
<i>mln euro</i>						
Etagewoning	44,2	10,6	11,5	14,4	16,5	12,9
Portieflat zonder doorgekoppeld balkon	.	4,3	4,9	7,6	6,8	5,5
Portieflat met doorgekoppeld balkon	.	1,1	2,0	1,2	1,1	0,7
Portiekwoning	.	1,2	1,8	2,6	2,3	2,1
Duplexwoning	.	1,8	4,1	2,2	1,7	1,9
Vrijstaande woning	.	16,5	18,1	27,6	37,6	34,4
Eengezinswoning in rij	6,7	24,0	28,6	35,9	44,6	34,1
Galerijflat	.	3,2	4,4	4,9	5,1	5,2
Hoogbouwflat (inpandige gang)	6,1	1,1	2,3	2,5	3,0	1,3
Grote villa	.	2,6	2,8	1,7	6,9	5,8
<b>Totaal</b>	<b>56,9</b>	<b>66,5</b>	<b>80,5</b>	<b>100,5</b>	<b>125,6</b>	<b>103,8</b>

Bron: CBS.

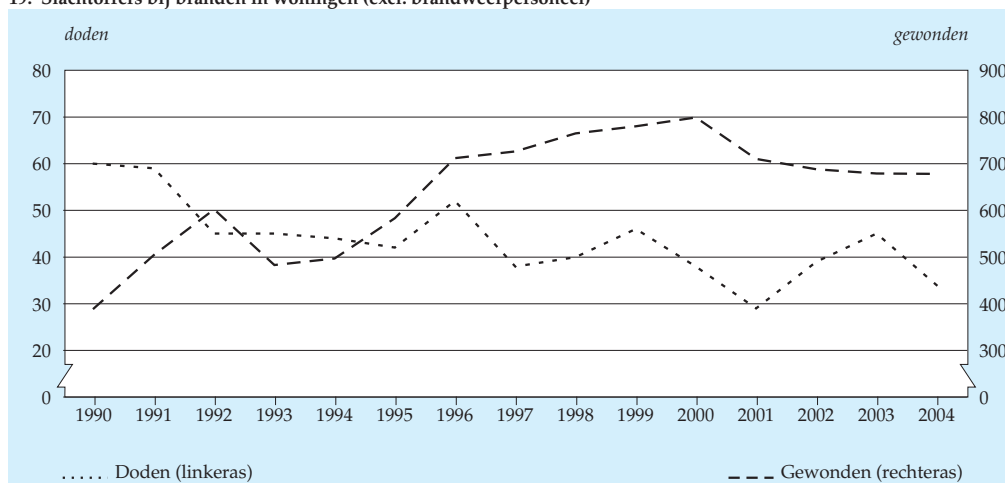
ruim 15 euro per woning. De 'schade per woning in constante prijzen' is verkregen door deze gemiddelde schade per woning te corrigeren voor de prijsontwikkeling van woningboedels. Daarvoor is het inboedelwaarde indexcijfer van het Verbond van Verzekeraars gebruikt (2004=100). Er is sprake van een sterke daling van de schade per woning. Op basis van constante prijzen neemt de schade per woning in 2004 met 22% af ten opzichte van 2003.

18. Branden met schade in woningen, per 1 000 woningen, constante prijzen, 2004=100



Bron: CBS.

19. Slachtoffers bij branden in woningen (excl. brandweerpersoneel)



Bron: CBS.



#### 2.8.4 Slachtoffers bij branden in woningen

In 2004 zijn 34 dodelijke slachtoffers bij branden in woningen gevallen, waarvan 16 in een 'eengezinswoning in rij'. Bijna de helft van alle dodelijke slachtoffers komen voor bij branden in woningen. In 2004 is het aantal dodelijke slachtoffers 5 per miljoen woningen (2003: 7).

Het aantal gewonden bij branden in woningen bedraagt in het verslagjaar 678. In de 'eengezinswoning in rij' en 'etagewoning' vallen veel gewonden.

**Staat 26**  
Dodен en gewonden bij branden in woningen (excl. brandweerpersoneel)

	1990	1995	2000	2002	2003	2004
<b>Doden</b>						
Etagewoning	41	7	5	14	7	7
Portieflat zonder doorgekoppeld balkon	.	2	3	8	3	-
Portieflat met doorgekoppeld balkon	.	2	1	-	1	2
Portiekwoning	.	1	3	1	3	1
Duplexwoning	.	2	-	5	2	2
Vrijstaande woning	.	8	3	-	12	2
Eengezinswoning in rij	12	16	21	6	16	16
Galerijflat	.	1	1	4	-	3
Hoogbouwflat (in pandige gang)	7	1	1	1	1	1
Grote villa	.	2	-	-	-	-
<b>Totaal doden</b>	<b>60</b>	<b>42</b>	<b>38</b>	<b>39</b>	<b>45</b>	<b>34</b>
<b>Gewonden</b>						
Etagewoning	305	127	204	168	135	138
Portieflat zonder doorgekoppeld balkon	.	87	84	89	86	92
Portieflat met doorgekoppeld balkon	.	26	25	17	6	19
Portiekwoning	.	31	19	45	33	40
Duplexwoning	.	13	19	28	15	15
Vrijstaande woning	.	43	33	43	48	36
Eengezinswoning in rij	47	178	315	234	253	224
Galerijflat	.	49	61	42	65	72
Hoogbouwflat (in pandige gang)	38	23	33	22	26	36
Grote villa	.	6	6	-	12	6
<b>Totaal gewonden</b>	<b>390</b>	<b>583</b>	<b>799</b>	<b>688</b>	<b>679</b>	<b>678</b>

Bron: CBS.

## 3. Hulpverlening

### 3.1 Algemeen

Per hulpverlening kunnen door de brandweer verschillende werkzaamheden worden verricht. Hierdoor kan een optelling over de afzonderlijke werkzaamheden of activiteiten hoger uitkomen dan het vermelde totaal van het daarbij behorend aantal hulpverleningen (staten 30 t/m 33).

De hulpverleningen die in dit hoofdstuk zijn vermeld, zijn exclusief loos alarm.

In paragraaf 3.2 wordt de kerninformatie gegeven en in paragraaf 3.3 wordt de aard van de hulpverleningen belicht. In paragraaf 3.4 wordt ten slotte nader ingegaan op de eerste hulp en redding van slachtoffers

### 3.2 Kerninformatie

In 2004 heeft de brandweer ruim 40 duizend hulpverleningen verricht, 4 000 meer dan in 2003. Het aantal hulpverleningen per honderdduizend inwoners stijgt naar-

Staat 27  
Hulpverleningen per provincie en gemeentegroep

	1990	1995	2000	2002	2003	2004
<i>x 1 000</i>						
Groningen	1,1	1,0	1,0	1,3	1,0	1,0
Friesland	0,7	0,7	1,0	1,3	0,9	1,0
Drenthe	0,9	0,9	1,0	1,0	0,8	0,9
Overijssel	1,6	1,9	2,0	2,4	2,2	2,0
Flevoland	0,7	0,4	0,7	1,0	0,6	0,7
Gelderland	3,2	3,5	4,3	5,3	3,9	4,4
Utrecht	1,7	1,9	2,8	3,5	2,4	2,8
Noord-Holland	6,4	6,8	7,1	11,1	7,9	8,8
Zuid-Holland	8,3	8,9	10,9	13,1	9,6	10,8
Zeeland	0,6	0,4	0,6	0,8	0,5	0,7
Noord-Brabant	4,4	4,2	5,0	5,5	4,4	4,7
Limburg	4,5	3,1	3,0	3,1	2,1	2,4
Nederland	34,1	33,7	39,4	49,5	36,3	40,2
<i>Gemeenten met ... inwoners</i>						
250 000 of meer	5,5	6,5	7,7	11,8	9,0	9,2
150 000 tot 250 000	2,4	2,4	3,4	3,5	2,8	3,3
100 000 tot 150 000	5,4	4,8	5,4	5,4	4,2	5,2
50 000 tot 100 000	6,7	6,1	6,3	8,5	5,9	7,1
20 000 tot 50 000	7,8	7,0	9,6	12,4	8,8	9,1
Minder dan 20 000	6,3	7,0	7,1	7,9	5,5	6,2

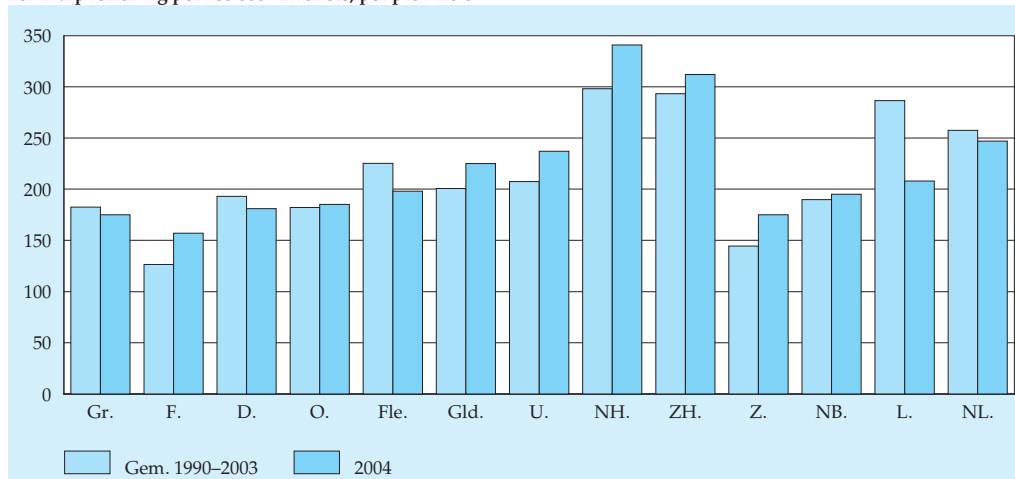
Bron: CBS.

**Staat 28**  
**Hulpverleningen per 100 000 inwoners, per provincie en gemeentegroep**

	1990	1995	2000	2002	2003	2004
Groningen	198	173	176	225	168	175
Friesland	116	113	164	202	142	157
Drenthe	204	198	222	212	172	181
Overijssel	159	178	186	218	196	185
Flevoland	321	154	230	298	168	198
Gelderland	180	187	226	270	200	225
Utrecht	172	178	250	309	207	237
Noord-Holland	268	276	280	435	308	341
Zuid-Holland	257	268	322	384	278	312
Zeeland	174	111	154	218	134	175
Noord-Brabant	202	184	211	231	182	195
Limburg	407	277	261	275	185	208
Nederland	229	218	249	308	224	247
<i>Gemeenten met ... inwoners</i>						
250 000 of meer	318	366	438	574	435	443
150 000 tot 250 000	326	309	268	258	207	238
100 000 tot 150 000	413	256	288	337	262	323
50 000 tot 100 000	259	253	266	325	220	251
20 000 tot 50 000	200	172	192	233	162	172
Minder dan 20 000	137	153	196	252	182	206

Bron: CBS.

**20. Hulpverlening per 100 000 inwoners, per provincie**



Bron: CBS.

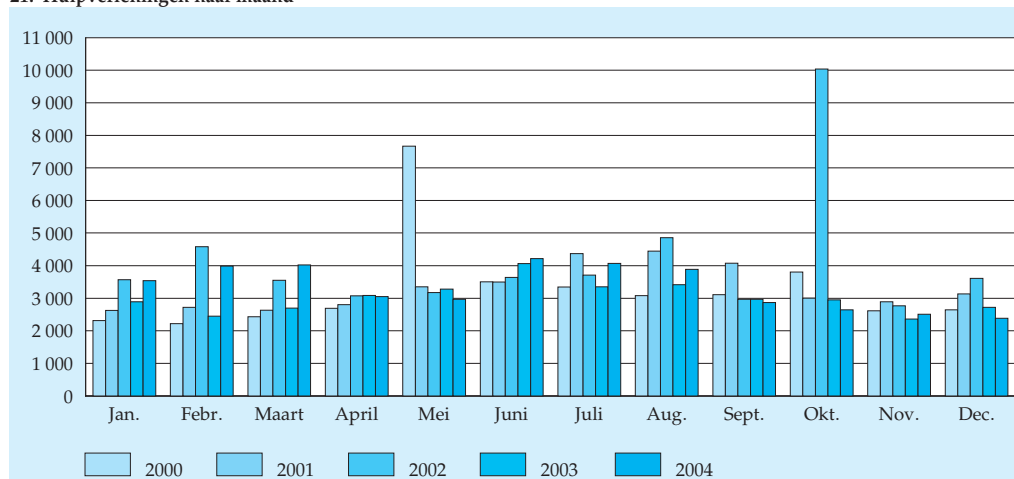
mate de gemeente meer inwoners heeft. In de vier grote steden is dit verhoudingsgetal 2,4 keer zo hoog als in gemeenten met minder dan 50 duizend inwoners. Net als in voorgaande jaren fluctueert het aantal hulpverleningen per honderdduizend inwoners regionaal sterk. De maandelijkse fluctuaties zijn in 2004 gering. In 2004 is het bestrijden van wateroverlast of stormschade de meest voorkomende werkzaamheid voor de brandweer bij een hulpverlening.

**Staat 29**  
**Hulpverleningen naar maand**

	1990	1995	2000	2002	2003	2004
	<i>x 1 000</i>					
Totaal	34,1	33,7	39,4	49,5	36,3	40,2
Januari	3,8	3,2	2,3	3,6	2,9	3,5
febr.uari	4,2	2,3	2,2	4,6	2,5	4,0
maart	3,3	2,7	2,4	3,6	2,7	4,0
April	2,2	2,3	2,7	3,1	3,1	3,1
Mei	2,5	3,0	7,7	3,2	3,3	3,0
Juni	2,7	2,9	3,5	3,6	4,1	4,2
Juli	2,8	3,9	3,3	3,7	3,4	4,1
Augustus	3,1	3,3	3,1	4,9	3,4	3,9
September	2,5	2,9	3,1	3,0	3,0	2,9
Oktober	2,4	2,5	3,8	10,0	3,0	2,6
November	2,2	2,2	2,6	2,8	2,4	2,5
December	2,3	2,6	2,6	3,6	2,7	2,4

Bron: CBS.

**21. Hulpverleningen naar maand**



Bron: CBS.

### 3.3 Aard van de hulpverlening

In 2004 blijkt, bij aankomst, bij 7 procent van de ruim 40 duizend verzoeken om hulpverleningen geen hulp (meer) nodig te zijn. Ruim 20 procent van de hulpverleningen had betrekking op het bestrijden van wateroverlast of stormschade. 14 procent had betrekking op het bevrijden of redden van personen en 12 procent op het reinigen van wegen of terreinen. Een andere veel voorkomende werkzaamheid is het bevrijden van dieren.

Staat 30  
Hulpverleningen naar aard, per provincie en gemeentegroep <sup>1)</sup>

	Totaal	Geen hulp (meer) nodig	Bevrijden of redden van personen	Bergen of verwijderen van auto e.d.	Reinigen van wegen of terreinen	Openen van deuren	Bestrijden van wateroverlast of stormschade	Bevrijden van dieren	Andere werkzaamheden (incl. onbekend)
<i>x 1 000</i>									
1990	34,1	3,2	4,5	1,5	6,1	3,0	9,0	2,1	8,5
1995	33,7	2,4	5,9	1,7	7,3	2,5	5,1	3,4	7,2
2000	39,4	2,3	6,3	1,4	7,4	2,4	8,5	2,8	11,4
2002	49,5	3,0	6,6	1,1	6,1	2,5	13,8	3,0	16,3
2003	36,3	2,7	6,1	1,0	5,2	2,1	4,3	3,0	14,3
2004	40,2	2,9	5,7	0,9	4,7	1,8	8,9	2,6	14,9
Groningen	1,0	0,1	0,2	0,0	0,1	0,1	0,2	0,1	0,3
Friesland	1,0	0,1	0,2	0,0	0,1	0,0	0,2	0,1	0,3
Drenthe	0,9	0,1	0,1	0,0	0,1	0,0	0,1	0,1	0,4
Overijssel	2,0	0,1	0,2	0,0	0,3	0,1	0,2	0,1	1,0
Flevoland	0,7	0,1	0,1	0,0	0,1	0,0	0,1	0,0	0,2
Gelderland	4,4	0,3	0,6	0,1	0,8	0,1	1,0	0,3	1,4
Utrecht	2,8	0,2	0,4	0,0	0,4	0,1	0,6	0,2	1,0
Noord-Holland	8,8	0,6	1,5	0,2	0,5	0,5	2,1	0,5	3,2
Zuid-Holland	10,8	0,9	1,3	0,2	0,8	0,5	2,8	0,7	4,1
Zeeland	0,7	0,0	0,1	0,0	0,1	0,0	0,2	0,0	0,3
Noord-Brabant	4,7	0,4	0,6	0,1	0,9	0,2	0,8	0,3	1,7
Limburg	2,4	0,1	0,3	0,0	0,4	0,0	0,6	0,1	0,9
<i>Gemeenten met ... inwoners</i>									
250 000 of meer	9,2	0,8	1,4	0,1	0,5	0,7	2,4	0,4	3,4
150 000 tot 250 000	3,3	0,3	0,6	0,1	0,4	0,3	0,6	0,3	0,9
100 000 tot 150 000	5,2	0,2	0,7	0,1	0,6	0,3	1,4	0,3	1,8
50 000 tot 100 000	7,1	0,5	1,1	0,1	0,7	0,3	1,4	0,4	2,9
20 000 tot 50 000	9,1	0,7	1,2	0,2	1,6	0,2	1,9	0,6	3,4
Minder dan 20 000	6,2	0,4	0,7	0,2	1,0	0,1	1,2	0,6	2,5

Bron: CBS.

<sup>1)</sup> Het is mogelijk dat in of op een object meerdere werkzaamheden zijn verricht.

De hulpverleningen worden onderscheiden naar objecten waaraan of waarin hulp verleend is: 'gebouwen' of 'geen gebouwen'. Van alle hulpverleningen heeft 40 procent betrekking op 'gebouwen'. Van deze 16 duizend hulpverleningen heeft driekwart plaats gehad in woongebouwen. Bij de hulpverlening in woongebouwen bestaan de werkzaamheden voor een groot deel uit het bevrijden of redden van personen (18%), het bestrijden van wateroverlast (15%) en het openen van deuren (12%).

In de categorie 'geen gebouwen' heeft bijna de helft van de hulpverleningen betrekking op het object 'Wegen, straten, bermen, terreinen'. De verrichte werkzaamheden hierbij zijn in eenderde van de gevallen het 'Reinigen van wegen of terreinen' en ook in eenderde van de gevallen het 'Bestrijden van wateroverlast of stormschade'.

In de categorie 'geen gebouwen' heeft bijna 20 procent van de hulpverleningen betrekking op het object 'personenauto's'. De werkzaamheden hier omvatten voornamelijk het 'Bevrijden of redden van personen' (43%), het 'Reinigen van wegen of terreinen' (15%) en het 'Bergen of verwijderen van auto's' (13%).

Van jaar op jaar vertoont de verdeling van de aard van de verrichte werkzaamheden bij hulpverlening een overeenkomstig beeld. Alleen het bestrijden van 'stormschade' en 'wateroverlast' vertonen een wisselend verloop afhankelijk van de weersgesteldheid in een jaar.

**Staat 31**  
Hulpverleningen (gebouwen) naar object en aard van de verrichte werkzaamheden, 2004<sup>1)</sup>

	Totaal	Geen hulp (meer) nodig	Bevrijden of redden van personen	Openen van deuren	Bestrijden van		Bevrijden van dieren	Andere werkzaamheden	Onbekend
	<i>x 1 000</i>	%			water-overlast	stormschade			
Woongebouwen	12,1	6,6	18,3	11,7	14,6	10,6	2,5	28,5	10,3
Gebouwen chemische industrie	0,1	19,0	19,0	–	3,2	1,6	–	41,3	15,9
Gebouwen overige industrie	0,4	10,3	9,6	2,8	9,1	12,9	4,0	36,8	17,3
Werkplaatsen	0,1	8,5	7,0	2,8	15,5	14,1	7,0	33,8	15,5
Winkels	0,5	13,2	11,8	4,5	17,7	14,7	2,3	29,1	10,0
Onderwijs gebouwen	0,2	8,3	9,3	5,9	19,0	18,5	2,0	33,2	7,8
Zieken-, bejaarden-, verzorgingshuis	0,4	4,8	35,2	9,8	9,4	6,4	0,5	24,3	14,4
Horecabedrijven	0,3	7,8	7,8	5,7	27,9	11,7	3,9	29,7	13,4
Andere	1,6	7,9	15,4	6,9	9,7	14,9	5,0	28,1	16,2
Onbekend	0,4	7,6	11,5	3,9	16,9	21,8	4,4	16,4	19,1
<b>Totaal</b>	<b>16,1</b>	<b>7,1</b>	<b>17,5</b>	<b>10,2</b>	<b>14,2</b>	<b>11,5</b>	<b>2,8</b>	<b>28,4</b>	<b>11,5</b>

Bron: CBS.

<sup>1)</sup> Het is mogelijk dat in of op een object meerdere werkzaamheden zijn verricht.

Staat 32

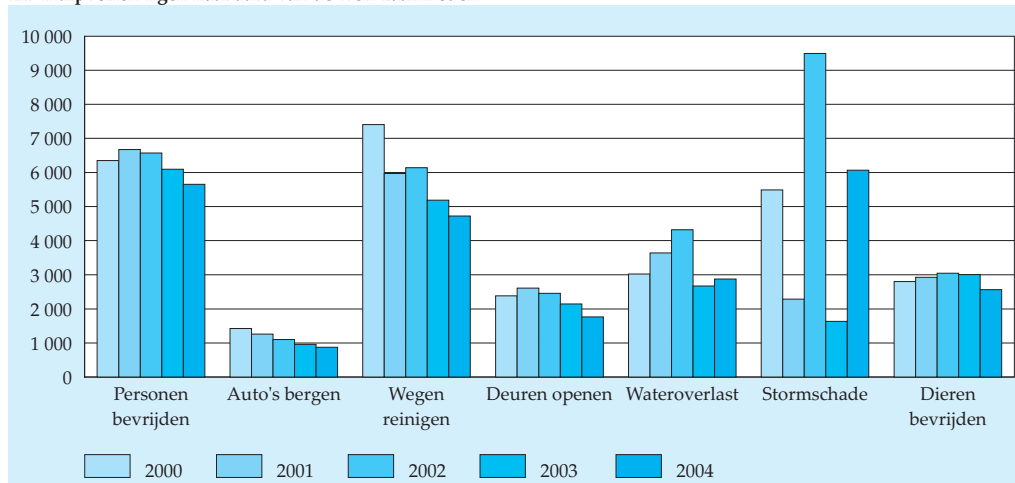
Hulpverleningen (geen gebouwen) naar object en aard van de verrichte werkzaamheden, 2004<sup>1)</sup>

	Totaal	Geen hulp (meer) nodig	Bevrijden of redden van personen	Bergen of wijden van auto's e.d.	Reinigen van wegen of terreinen	Openen van deuren	Bestrijden van wateroverlast	Bestrijden van stormschade	Bevrijden van dieren	Bergen van een lijn	Andere werkzaamheden (incl. onbekend)
	<i>x 1 000 %</i>										
Woonschip	0,1	4,3	2,9	1,4	–	2,9	15,7	20,0	4,3	1,4	50,0
Wegen, straten, bermen, terreinen	11,6	4,8	2,2	0,6	31,6	0,1	3,7	28,0	3,9	0,1	28,8
Personenauto	4,6	12,3	42,5	13,3	15,2	1,4	0,0	1,6	0,2	1,9	32,3
Andere motorvoertuigen	0,7	8,5	20,7	13,2	17,8	0,7	–	1,6	1,3	3,6	50,9
Spoorwegmateriaal	0,1	4,2	6,3	3,5	12,5	–	–	1,4	1,4	33,3	52,8
Scheepvaart	0,2	15,8	5,7	–	–	–	8,2	3,2	–	0,6	68,4
Opslagterreinen	0,1	1,8	4,5	–	5,4	1,8	3,6	1,8	–	–	84,8
Water	1,9	13,5	5,8	3,6	0,3	–	2,9	0,6	37,1	4,4	34,3
Andere	3,7	6,2	7,2	0,2	2,7	0,7	1,3	19,3	20,6	1,1	42,1
Onbekend	1,0	8,0	4,8	0,3	5,1	0,2	2,3	12,5	17,4	0,4	51,7
Totaal	24,1	7,5	11,7	3,6	19,5	0,5	2,4	17,5	8,8	1,3	34,3

Bron: CBS.

<sup>1)</sup> Het is mogelijk dat in of op een object meerdere werkzaamheden zijn verricht.

22. Hulpverleningen naar aard van de werkzaamheden



Bron: CBS.

### 3.4 Slachtoffers, reddingen en eerste hulp bij hulpverlening

In 2004 zijn bij hulpverleningsactiviteiten bijna 5 500 slachtoffers betrokken geweest, 10 procent minder dan in het voorgaande jaar. De dalende tendens vanaf 2001 wordt hiermee voortgezet.

Het aantal dodelijke slachtoffers (630) is ten opzichte van 2003 met ruim 20 procent gedaald. Van de dodelijke slachtoffers is 31 procent overleden als gevolg van beknelling en 18 procent ten gevolge van verdrinking of verstikking. Bij meer dan de helft van het aantal dodelijke slachtoffers is sprake van een andere oorzaak of is de oorzaak onbekend.

Het aantal gewonden bij hulpverleningsactiviteiten is ten opzichte van 2003 gedaald met 8 procent. Bij 61 procent van de gewonden was sprake van 'bevrijden of redden van personen'. Van de gewonden heeft 22 procent kneuzingen en/of breuken als belangrijkste letsel, bij 7 procent van de gewonden zijn snijwonden het belangrijkste letsel.

Staat 33

Slachtoffers en reddingen bij hulpverlening<sup>1)</sup>, naar aard van de verrichte werkzaamheden, 2004<sup>2)</sup>

	Totaal	Geen hulp (meer) nodig	Bevrijden of redden van personen	Bergen of verwijderen van auto e.d.	Reinigen van wegen of terreinen	Openen van deuren	Bergen van een lijk	Overig
Doden	630	24	164	42	78	24	373	183
w.v. door								
beknelling	193	9	91	25	40	6	123	41
verdrinking/verstikken	113	4	15	4	2	1	78	26
anders/onbekend	324	11	58	13	36	17	172	116
Gewonden	4 854	255	2 952	338	582	70	32	1 675
w.v. door								
kneuzingen/breuken	1 055	41	752	93	193	10	22	283
snijwonden	338	32	238	59	70	9	1	79
bedwelming	123	2	26	7	12	2	-	92
ander/onbekend letsel	3 338	180	1 936	179	307	49	9	1 221
Reddingen	8 102	205	6 789	401	633	433	74	1 144
w.v. door								
brandweerpersoneel	6 935	45	6 146	273	465	409	66	789
anderen	1 167	160	643	128	168	24	8	355
Eerste hulp	4 174	194	2 567	394	683	91	85	1 487
w.v. door								
brandweerpersoneel	620	6	409	57	67	9	4	221
arts/ambulancepersoneel	3 340	164	2 043	312	598	80	77	1 198
anderen	214	24	115	25	18	2	4	68

Bron: CBS.

<sup>1)</sup> Exclusief brandweelieden in functie.

<sup>2)</sup> Het is mogelijk dat per slachtoffer meerdere werkzaamheden zijn verricht.



Het aantal reddingen is ten opzichte van 2003 gedaald tot 8 100 (-15%). Van deze reddingen zijn bijna 86 procent uitgevoerd door brandweerpersoneel.

In 2004 is 4 170 keer eerste hulp verleend, meer dan 700 keer minder dan in het jaar daarvoor. In acht van de tien gevallen wordt de eerste hulp verleend door een arts of ambulancepersoneel en in 15 procent van de gevallen door de brandweer.

Acht van de tien slachtoffers bij hulpverlening worden aangetroffen in de categorie 'geen gebouwen' en hiervan weer tweederde in een 'personenauto' en 10 procent bij 'wegen, straten, terreinen, bermen'.

In het jaar 2004 zijn in de categorie 'geen gebouwen' 540 dodelijke slachtoffers geregistreerd. Van dit aantal is één op de drie een gevolg van beknelling.

Het aantal gewonden in de categorie 'geen gebouwen' bedraagt meer dan 3 750, wat een daling betekent van 10 procent ten opzichte van 2003.

Ruim de helft (51%) van het aantal reddingen in 2004 zijn reddingen in/uit een gebouw.

**Staat 34**  
**Slachtoffers en reddingen bij hulpverlening <sup>1)</sup>, naar object, 2004**

	Gebouwen			Geen gebouwen			
	Totaal	w.o.		Totaal	w.o.		
		woon- ge- bou- wen	gebou- wen chem. indu- strie		wegen straten terrei- nen e.d.	perso- nen- auto's	water
Doden	88	72	-	542	40	204	102
w.v. door							
beknelling	10	6	-	183	6	128	5
verdrinking/verstikken	9	7	-	104	-	13	69
anders/onbekend	69	59	-	255	34	63	28
Gewonden	1 090	914	4	3 764	383	2 654	93
w.v. door							
kneuzingen/breuken	110	76	1	945	76	706	5
snijwonden	8	6	-	330	24	238	-
bedwelming	67	47	3	56	23	11	7
andere wonden	905	785	-	2 433	260	1 699	81
Reddingen	4 146	3 227	15	3 956	353	2 786	138
w.v. door							
brandweerpersoneel	3 858	2 993	13	3 077	263	2 187	91
anderen	288	234	2	879	90	599	47
Eerste hulp	766	593	4	3 408	295	2 445	91
w.v. door							
brandweerpersoneel	148	103	-	472	75	289	14
arts/ambulancepersoneel	575	467	4	2 765	204	2 054	66
anderen	43	23	-	171	16	102	11

Bron: CBS.

## 4. *Personeel van de gemeentelijke en regionale brandweer*

### 4.1 *Algemeen*

Met ingang van 1 januari 2005 is de vragenlijst gewijzigd. Er wordt nu tevens gevraagd of het personeel in operationele dienst dan wel in niet-operationeel is. Door de gewijzigde vraagstelling kan een kleine trendbreuk ontstaan zijn met voorgaande jaren. Jaarlijks wordt bij elk gemeentelijk en regionaal brandweerkorps naar de omvang van het eigen personeel op 1 januari gevraagd. Het gaat hierbij om beroeps- en vrijwillig personeel, onderverdeeld naar geslacht en rang. Daarnaast wordt het aantal uitrukposten gevraagd (zie vragenlijst, bijlage V). De specificatie van het eigen materieel is niet meer in de vragenlijst opgenomen.

De kerngegevens van deze enquête worden gepresenteerd in paragraaf 4.2. In paragraaf 4.3 wordt de organisatie van de brandweerkorpsen belicht, terwijl tenslotte in paragraaf 4.4 ingegaan wordt op het personeel.

In deze publicatie wordt onder 'beroepsbrandweer' verstaan: een brandweerorganisatie met een bezetting die volledig uit brandweerlieden in beroepsdienst bestaat. Vrijwillige brandweer is een brandweerorganisatie met een bezetting die volledig uit brandweerlieden in vrijwillige dienst bestaat. Brandweerlieden in beroepsdienst zijn ambtenaren werkzaam in een brandweerrang, die in tijdelijke of vaste dienst van een gemeente, hun functie als hoofdberoep uitoefenen. Brandweerlieden in vrijwillige dienst zijn eveneens als ambtenaar met een brandweerrang in dienst van de gemeente, maar zij oefenen hun functie niet uit als hoofdberoep. De vrijwilligers hebben elders een betrekking. Aan hen worden overigens dezelfde opleidingseisen gesteld als aan de beroepskrachten. Met ingang van 1 januari 2005 worden de ambtenaren van de gemeente die niet werkzaam zijn in een brandweerrang, maar die wel technische werkzaamheden verrichten (pro-actie en/of preventie) apart vermeld. Zij hebben vaak wel een brandweeropleiding. Ook zijn personen in andere niet operationele functies (b.v. personeelsadministratie) in de uitkomsten meegenomen.

Naar rangniveau wordt het operationele personeel onderscheiden in:

- hoger personeel: alle brandweerlieden met de rang van aspirant officier en hoger;
- middelbaar personeel: alle brandweerlieden met de rang van brandmeester, onderbrandmeester en aspirant onderofficier;
- lager personeel: alle brandweerlieden met de rang van hoofdbrandwacht en lager.

Per 1 januari 2005 is het aantal gemeenten in Nederland als gevolg van gemeentelijke herindelingen verder gedaald. Daardoor is de indeling van de gemeenten naar grootteklasse per 1 januari 2005 eveneens gewijzigd. Bij vergelijking van gemeente

naar grootteklasse met voorgaande jaren dient hiermee rekening te worden gehouden.

Gegevens van regionale brandweerkorpsen zijn niet aan afzonderlijke gemeenten (en dus ook niet aan afzonderlijke grootteklassen van gemeenten) toe te rekenen. De informatie over de gemeentelijke brandweerkorpsen wordt gepresenteerd naar provincie en bovendien naar zes grootteklassen van gemeenten. In bijlage I, zijn van de gemeentelijke en regionale brandweerkorpsen samen, gegevens over het personeel weergegeven, onderscheiden naar de 25 brandweerregio's. In een aantal regio's zijn de brandweer en GHOR (geneeskundige hulp bij ongevallen en rampen) regio's geïntegreerd in één organisatie. De gepubliceerde uitkomsten betreffen alleen personen die werkzaamheden voor de brandweer verrichten.

In enkele regio's is het niet mogelijk geweest een onderscheid te maken tussen het personeel in dienst van de regio en personeel in dienst van de centrumgemeente. In dat geval is het personeel toebedeeld aan de gemeentelijke brandweer.

Informatie over personeel van bedrijfsbrandweerkorpsen in het kader van de bedrijfshulpverlening wordt niet door het CBS verzameld.

## **4.2 Kerninformatie**

Per 1 januari 2005 telt Nederland 457 gemeenten met een eigen of een gezamenlijk brandweerkorps. Sinds 1990 is het aantal gemeenten met een zuivere organisatievorm met bijna 90 procent teruggelopen. Er zijn twaalf gezamenlijke brandweerkorpsen, waarbij meerdere gemeenten samenwerken in één brandweerkorps. Voor tien gemeenten wordt de brandweertaak door korpsen uit buurgemeenten verzorgd en heeft de gemeente geen eigen brandweer.

Op 1 januari 2005 zijn 27,3 duizend brandweerlieden in operationele dienst werkzaam. Hiervan zijn 26,9 duizend brandweerlieden in dienst bij een gemeente en 400 bij de regionale brandweer. Van de gemeentelijke brandweerlieden is 82 procent een vrijwilliger en 95 procent een man.

Onderverdeeld naar rangniveau, behoort 74 procent tot het lagere personeel, 20 procent tot het middelbaar- en bijna 6 procent tot het hoger personeel. Bij de regionale brandweer is het personeel in operationele dienst geheel beroeps en behoort de helft tot het hogere personeel.

Bij de gemeentelijke brandweer zijn bijna 2 700 personen in een niet-operationele functie werkzaam. Hiervan heeft 43 procent een taak op het gebied van pro-actie en/of preventie.

## **4.3 Organisatie**

Op 1 januari 2005 zijn er in Nederland 457 gemeenten met een eigen of gezamenlijk brandweerkorps, 15 minder dan één jaar eerder. Het aantal gemeenten met uitsluitend vrijwilligers is verder gedaald tot 54, veertien minder dan één jaar eerder. Het aantal gemeenten met uitsluitend vrijwilligers is in vijf jaar met 73 procent gedaald.

De daling in 2005 is grotendeels veroorzaakt door de gemeentelijke herindeling. Hierbij zijn kleine korpsen met alleen vrijwilligers opgegaan in grotere korpsen waarbij ook beroepskrachten in dienst zijn. Vijf korpsen hebben uitsluitend beroepskrachten. Het aantal gemeenten met een korps met een zuivere organisatievorm (alleen vrijwilligers of beroepskrachten) is sinds 1990 met meer dan 88 procent teruggelopen: van 513 in 1990 naar 59 in 2005.

Nederland telt iets meer dan duizend kazernes. In tegenstelling tot het aantal gemeenten is dit aantal in de afgelopen jaren nauwelijks gedaald. Een verklaring hiervoor is dat, na een herindeling van gemeenten, de bestaande kazernes meestal gehandhaafd blijven.

**Staat 35**  
**Organisatie van de gemeentelijke brandweer, per provincie en gemeentegroep, op 1 januari**

	Alle gemeenten	Aantal kazernes	Met zuivere organisatievorm		Met gemengde organisatievorm		Zonder eigen brandweer; afspraak tot verzorging
			alleen beroepskrachten	alleen vrijwilligers	tenminste 4 beroepskrachten	minder dan 4 beroepskrachten	
1990	672	.	9	504	64	62	38
1995	633	1 053	8	406	76	126	17
2000	537	1 037	6	197	80	238	16
2003	489	1 036	5	79	137	255	13
2004	483	1 036	5	68	151	248	11
2005	467	1 032	5	54	164	234	10
Groningen	25	41	1	2	8	14	–
Friesland	31	66	–	4	5	22	–
Drenthe	12	39	–	–	6	6	–
Overijssel	25	70	–	–	15	10	–
Flevoland	6	15	–	–	3	3	–
Gelderland	56	140	–	3	20	32	1
Utrecht	33	70	–	3	17	13	–
Noord-Holland	65	152	–	15	24	26	–
Zuid-Holland	86	165	3	8	29	45	1
Zeeland	13	65	–	–	8	5	–
Noord-Brabant	68	148	–	7	17	44	–
Limburg	47	61	1	12	12	14	8
<i>Gemeenten met .... inwoners</i>							
250 000 of meer	4	46	1	–	3	–	–
150 000 tot 250 000	8	36	1	–	7	–	–
100 000 tot 150 000	13	50	2	–	10	1	–
50 000 tot 100 000	39	103	–	–	37	2	–
20 000 tot 50 000	180	435	1	7	81	91	–
Minder dan 20 000	223	362	–	47	26	140	10

Bron: CBS.

#### 4.4 Personeel

Op 1 januari 2005 zijn bij de gemeentelijke brandweer bijna 27 duizend brandweerlieden in operationele dienst. De gemiddelde personeelssterkte per gemeente varieert van 34 personen bij de gemeenten met minder dan twintigduizend inwoners tot 456 personen bij de vier grote steden. Door de daling van het aantal gemeenten is de gemiddelde sterkte per gemeente sinds 1990 met 42 procent toegenomen.

Het brandweerpersoneel in operationele dienst kan worden onderverdeeld in 4 900 beroepskrachten (w.v. 223 vrouwen) en 22 duizend vrijwilligers (w.v. 1 107 vrouwen).

Het aantal vrouwen per 1 januari 2005 (1 330) vormt inmiddels 5 procent van het totale operationele brandweerpersoneel. Van 1990 tot 2005 is, zowel bij het vrouwelijk beroepspersoneel als bij het vrouwelijk vrijwillig personeel, sprake van een jaarlijkse toename.

Het aantal mannelijke brandweerlieden in operationele dienst komt in 2005 uit op bijna 26 duizend.

**Staat 36**  
**Personeel van de gemeentelijke brandweerkorpsen, per provincie en gemeentegroep, op 1 januari**

	1990	1995	2000	2003	2004	2005 <sup>1)</sup>
<i>x 1 000</i>						
Groningen	1,0	0,8	0,9	0,9	0,9	0,9
Friesland	1,2	1,2	1,2	1,2	1,3	1,3
Drenthe	0,8	0,8	0,8	0,9	0,9	0,9
Overijssel	1,7	1,8	1,8	1,9	1,9	1,8
Flevoland	0,4	0,4	0,4	0,5	0,5	0,5
Gelderland	3,3	3,3	3,4	3,5	3,6	3,5
Utrecht	2,0	2,0	2,0	2,0	2,0	2,1
Noord-Holland	4,1	4,2	4,2	4,2	4,3	4,2
Zuid-Holland	4,9	4,8	5,0	4,9	4,9	4,9
Zeeland	1,3	1,3	1,2	1,2	1,2	1,3
Noord-Brabant	4,1	4,1	4,0	4,0	4,0	3,9
Limburg	1,5	1,6	1,6	1,7	1,6	1,7
Nederland	26,3	26,4	26,6	26,8	27,0	26,9
<i>Gemeenten met .... inwoners</i>						
250 000 of meer	1,5	1,5	1,7	1,8	1,9	1,8
150 000 tot 250 000	0,6	0,7	1,2	1,2	1,2	1,1
100 000 tot 150 000	1,4	1,8	2,0	1,8	1,8	1,8
50 000 tot 100 000	2,9	3,0	2,6	3,4	3,7	3,9
20 000 tot 50 000	6,3	6,7	9,3	10,7	10,5	11,0
Minder dan 20 000	13,5	12,7	9,8	8,0	8,0	7,3

Bron: CBS.

<sup>1)</sup> Personeel in operationele dienst.

Het operationele personeel van de korpsen in de vier grote steden bestaat voor 82 procent uit beroepskrachten, in tegenstelling tot de brandweerkorpsen in gemeenten met minder dan twintigduizend inwoners waar 96 procent bestaat uit vrijwilligers.

Staat 37

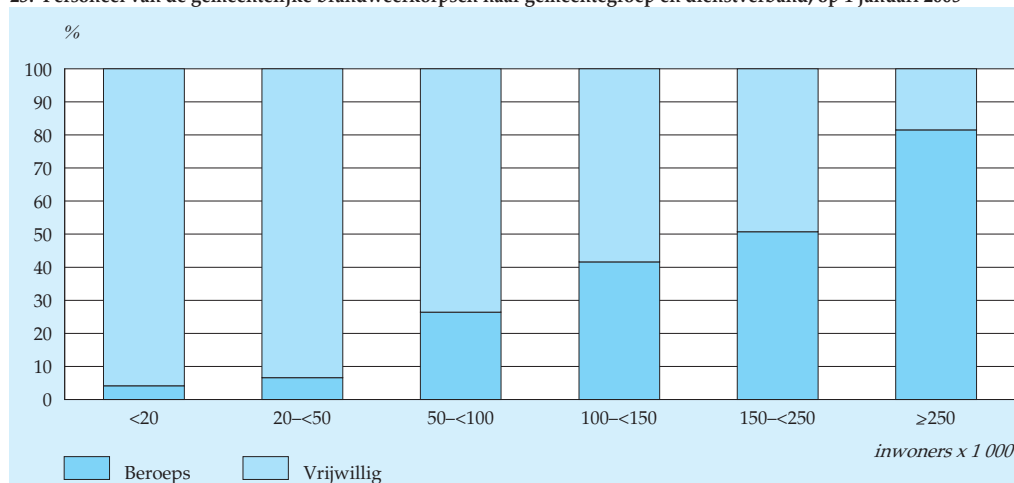
Personeel van de gemeentelijke brandweerkorpsen, naar dienstverband en geslacht, op 1 januari

	Totaal	Beroepskrachten			Vrijwilligers		
		totaal	w.v.		totaal	w.v.	
			mannen	vrouwen		mannen	vrouwen
<i>x 1 000</i>							
1990	26,3	3,7	3,7	0,0	22,5	22,4	0,1
1995	26,4	3,9	3,8	0,1	22,5	22,2	0,3
2000	26,6	4,5	4,3	0,1	22,1	21,5	0,6
2003	26,8	4,8	4,6	0,2	22,0	21,1	1,0
2004	27,0	5,0	4,8	0,2	22,1	21,0	1,0
2005 <sup>1)</sup>	26,9	4,9	4,6	0,2	22,0	20,9	1,1
<i>%</i>							
2005	100,0	18,0	17,2	0,8	82,0	77,8	4,1
		100,0	95,4	4,6	100,0	95,0	5,0

Bron: CBS.

<sup>1)</sup> Personeel in operationele dienst.

23. Personeel van de gemeentelijke brandweerkorpsen naar gemeentegroep en dienstverband, op 1 januari 2005



Bron: CBS.

Van alle brandweerlieden in operationele dienst behoort 5 procent tot het 'hoger personeel', 20 procent tot het 'middelbaar personeel' terwijl driekwart in de categorie 'lager personeel' valt. Tussen grote en kleine gemeenten bestaan er wat deze verdeling betreft nauwelijks verschillen. Verschuivingen in de absolute aantallen ten opzichte van het voorgaande jaar komen voornamelijk, als gevolg van de gemeentelijke herindeling, tot uiting in de verdeling naar gemeentegroettegroep. Brandweerkorpsen hebben om organisatorische redenen een minimum omvang, vaak zo'n 25 tot 30 personen. Hierdoor hebben kleine gemeenten per honderd-duizend inwoners meer brandweerlieden. Dit verhoudingsgetal daalt naarmate de gemeenten groter worden. De vier grote steden hebben echter relatief weer iets meer brandweerlieden.

**Staat 38**

**Personeel in operationele dienst van de gemeentelijke brandweerkorpsen, per provincie en gemeentegroep, naar dienstverband en rangniveau, op 1 januari 2005**

	Totaal	Dienstverband		Rangniveau		
		beroeps	vrijwillig	hoger	middelbaar	lager
<i>x 1 000</i>						
Groningen	0,9	0,1	0,7	0,0	0,2	0,6
Friesland	1,3	0,1	1,1	0,1	0,2	1,0
Drenthe	0,9	0,1	0,8	0,0	0,2	0,6
Overijssel	1,8	0,3	1,6	0,1	0,3	1,4
Flevoland	0,5	0,1	0,4	0,0	0,1	0,3
Gelderland	3,5	0,4	3,1	0,2	0,7	2,5
Utrecht	2,1	0,4	1,7	0,1	0,4	1,5
Noord-Holland	4,2	1,0	3,2	0,2	0,9	3,0
Zuid-Holland	4,9	1,5	3,4	0,3	0,9	3,7
Zeeland	1,3	0,1	1,2	0,1	0,3	1,0
Noord-Brabant	3,9	0,5	3,3	0,2	0,7	2,9
Limburg	1,7	0,3	1,4	0,1	0,4	1,3
Nederland	26,9	4,9	22,0	1,4	5,5	20,0
<i>Gemeenten met .... inwoners</i>						
250 000 of meer	1,8	1,5	0,3	0,1	0,3	1,4
150 000 tot 250 000	1,1	0,6	0,6	0,0	0,2	0,9
100 000 tot 150 000	1,8	0,8	1,1	0,1	0,3	1,4
50 000 tot 100 000	3,9	1,0	2,8	0,2	0,7	2,9
20 000 tot 50 000	11,0	0,7	10,3	0,6	2,3	8,2
Minder dan 20 000	7,3	0,3	7,0	0,5	1,6	5,2

Bron: CBS.

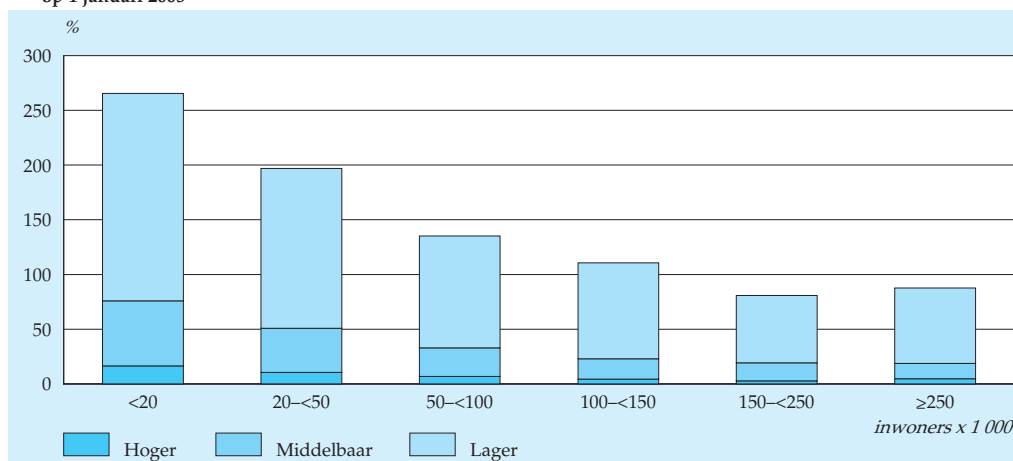
**Staat 39**

**Personeel in operationele dienst van de gemeentelijke brandweerkorpsen, per provincie en gemeentegroep naar dienstverband en rangniveau, per 100 000 inwoners op 1 januari 2005**

	Inwoners (x 1 000)	Perso- neel	Dienstverband		Rangniveau		
			beroeps	vrijwillig	hoger	middel- baar	lager
Groningen	575	151	23	128	7	34	109
Friesland	643	195	18	177	8	35	152
Drenthe	483	182	19	163	8	40	133
Overijssel	1 109	165	25	140	8	29	128
Flevoland	366	129	19	110	7	30	92
Gelderland	1 972	176	21	155	11	37	128
Utrecht	1 171	180	31	149	11	37	132
Noord-Holland	2 599	162	40	123	9	36	117
Zuid-Holland	3 458	142	42	99	7	26	108
Zeeland	380	344	21	323	19	74	251
Noord-Brabant	2 411	160	22	138	9	30	121
Limburg	1 137	153	26	127	8	34	110
Nederland	16 306	165	30	135	9	33	123
<i>Gemeenten met ... inwoners</i>							
250 000 of meer	2 087	87	71	16	5	14	69
150 000 tot 250 000	1 399	81	41	40	3	16	62
100 000 tot 150 000	1 631	111	46	65	4	19	88
50 000 tot 100 000	2 854	135	36	99	7	26	102
20 000 tot 50 000	5 591	197	13	184	11	40	146
Minder dan 20 000	2 744	265	11	254	16	59	189

Bron: CBS.

**24. Personeel van de gemeentelijke brandweerkorpsen, per 100 000 inwoners, naar gemeentegroep en rangniveau, op 1 januari 2005**



Bron: CBS.



Per 1 januari 2005 zijn er bij het operationele personeel 621 vacatures. Dit is een sterke stijging ten opzichte van het voorgaande jaar.

In de niet operationele functies bij de brandweer zijn per 1 januari 2005 bijna 2 700 personen werkzaam, waarvan 43 procent in een functie met betrekking tot pro-actie en/of preventie. Het opleidingsniveau van de werknemers op een functie voor pro-actie en/of preventie als op een overige niet operationele functie (b.v. personeelsadministratie) ligt grotendeels op mbo-niveau.

Het aantal personen in niet operationele functies per honderdduizend inwoners ligt in de vier grote steden meer dan vijf keer hoger dan in de gemeenten met minder dan twintigduizend inwoners. Bij de kleinere korpsen worden dit soort werkzaamheden vaak door het vrijwillige operationele personeel erbij gedaan.

Per 1 januari 2005 zijn bij de regionale brandweer meer dan 400 personen in operationele dienst werkzaam, waaronder 28 vrouwen. Van het operationele regio-

**Staat 40**  
**Personeel in niet-operationele dienst naar opleidingsniveau, per provincie en gemeentegroep, op 1 januari 2005**

	Personeel voor pro-actie/preventie				Overige niet operationele functies			
	totaal	hbo/wo	mbo	lbo	totaal	hbo/wo	mbo	lbo
Groningen	42	18	21	3	15	4	8	3
Friesland	26	11	14	1	25	4	14	7
Drenthe	28	10	18	–	30	5	18	7
Overijssel	91	28	60	3	78	23	43	12
Flevoland	18	9	9	–	23	6	12	5
Gelderland	161	46	102	13	138	37	72	29
Utrecht	69	24	39	6	100	35	28	37
Noord-Holland	151	53	88	10	267	110	117	40
Zuid-Holland	279	74	168	37	534	149	264	121
Zeeland	16	6	6	4	18	5	9	4
Noord-Brabant	189	78	99	12	207	72	103	32
Limburg	83	21	54	8	71	22	33	16
Nederland	1 153	378	678	97	1 506	472	721	313
<i>Gemeenten met .... inwoners</i>								
250 000 of meer	171	61	89	21	604	202	284	118
150 000 tot 250 000	161	71	78	12	214	83	109	22
100 000 tot 150 000	124	30	89	5	167	56	91	20
50 000 tot 100 000	260	73	163	24	251	53	118	80
20 000 tot 50 000	296	90	178	28	211	60	95	56
Minder dan 20 000	141	53	81	7	59	18	24	17

Bron: CBS.

personeel behoort 45 procent tot de categorie 'hoger personeel' en 36 procent tot de categorie 'middelbaar personeel'.

In de niet operationele functies zijn bij de regionale brandweer bijna 670 personen werkzaam, waarvan 15 procent in een functie met betrekking tot pro-actie en/of preventie. 45 procent van de personen in een niet operationele functie bij de regio heeft een opleiding op hbo/wo-niveau.

## 5. *Kosten van de gemeentelijke brandweer*

### 5.1 *Algemeen*

De uitgaven en inkomsten van de gemeenten die betrekking hebben op de brandweer, worden verantwoord op functie 120 van de gemeenterekening. Tot de uitgaven behoren onder andere de volgende kosten: personele kosten, huisvestings- en beheerskosten, brandblus- en reddingsmiddelen (bijv. onderhoud en exploitatie van materieel), brandmeldingen en alarmeringen (w.o. huur en exploitatie van verbindingsmaterieel) en het onderhoud van brandkranen en -putten. Bijdragen door gemeenten aan regionale brandweerorganisaties behoren eveneens tot deze uitgaven. De inkomsten bestaan voornamelijk uit opbrengsten uit dienstverlening. Waar in de rest van dit hoofdstuk gesproken wordt over kosten van de brandweer zijn de netto uitgaven bedoeld, dus de uitgaven minus de inkomsten zoals verantwoord op functie 120 van de gemeenterekening. De gegevens over de kosten tot het jaar 2003 zijn onttrokken uit de gemeenterekeningen, terwijl voor het verslagjaar 2004 gebruik is gemaakt van de gegevens uit de gemeentebegrotingen 2004. De gegevens voor het jaar 2004 hebben daardoor een voorlopig karakter.

### 5.2 *Kerninformatie*

De kosten van de gemeentelijke brandweer zijn in 2004 ten opzichte van 2003 met 8 procent gestegen tot 781 miljoen euro, nadat in het jaar daarvoor de kosten met 9 procent waren toegenomen. De kosten per inwoner zijn gemiddeld 48 euro. Sinds 1995 zijn de kosten per inwoner van de gemeentelijke brandweer bijna verdubbeld. Per uitruk bedragen de kosten gemiddeld bijna 5 700 euro.

### 5.3 *Gemeentegrootte*

In 2004 bedragen de begrootte uitgaven van de gemeenten aan de brandweer 875 miljoen euro en de inkomsten 94 miljoen euro. De kosten van de brandweer (uitgaven minus de inkomsten) bedragen daardoor 781 miljoen euro. Per inwoner zijn de kosten gemiddeld 48 euro.

In gemeenten met tienduizend tot vijftigduizend inwoners zijn de gemiddelde kosten het laagst: 40 euro per inwoner. De kosten per inwoner zijn, met 70 euro, het hoogst in de vier grote steden. In deze gemeenten woont 13 procent van de Nederlandse bevolking. De totale brandweerkosten voor deze vier grote gemeenten bedragen 146 miljoen euro. Dit komt overeen met een vijfde deel van de brandweerkosten voor alle gemeenten.

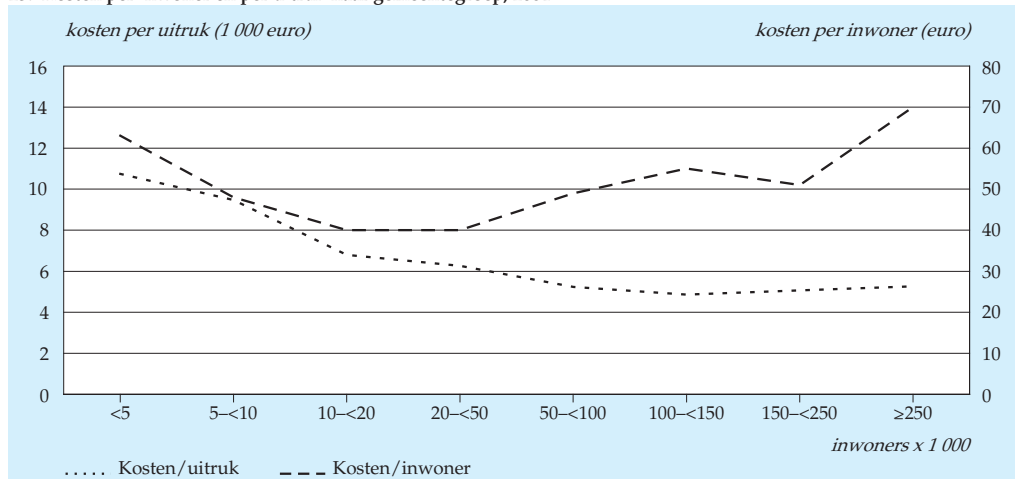
De kosten per uitruk liggen in 2004 landelijk op gemiddeld bijna 5 700 euro. Bij gemeenten met 100 duizend tot 150 duizend inwoners zijn de kosten het laagst (4 860 euro), het hoogst zijn de kosten bij de kleinere gemeenten (11 duizend euro bij gemeenten met minder dan vijfduizend inwoners). De relatief hoge kosten per inwoner komen voort uit het feit dat toch een minimale omvang qua personeel en materieel aanwezig moet zijn bij relatief weinig uitrukken.

**Staat 41**  
**Gemeentelijke brandweer: kosten en uitrukken**

	Gemeen- ten	Inwoners per 1 januari	Kosten			Uitrukken	
			totaal	per inwoner	per uitruk	totaal	per 1 000 inwoners
			<i>abs.</i>	<i>x 1 000</i>	<i>mln euro</i>	<i>euro</i>	<i>x 1 000</i>
1990	672	14 891	280	19	2 698	103,9	7,0
1995	633	15 424	378	25	3 255	116,3	7,5
2000	537	15 864	522	33	3 913	133,3	8,4
2002	496	16 105	664	41	4 450	149,2	9,3
2003	489	16 193	723	45	5 059	142,9	8,8
2004*	483	16 258	781	48	5 685	137,3	8,4
<i>Gemeenten met .... inwoners</i>							
250 000 of meer	4	2 077	146	70	5 269	27,7	13,4
150 000 tot 250 000	8	1 389	71	51	5 068	14,0	10,1
100 000 tot 150 000	13	1 622	89	55	4 862	18,2	11,2
50 000 tot 100 000	39	2 838	138	49	5 234	26,3	9,3
20 000 tot 50 000	173	5 315	211	40	6 263	33,7	6,3
10 000 tot 20 000	166	2 434	97	40	6 801	14,3	5,9
5 000 tot 10 000	68	541	26	48	9 472	2,8	5,1
Minder dan 5 000	12	41	3	63	10 738	0,2	5,8

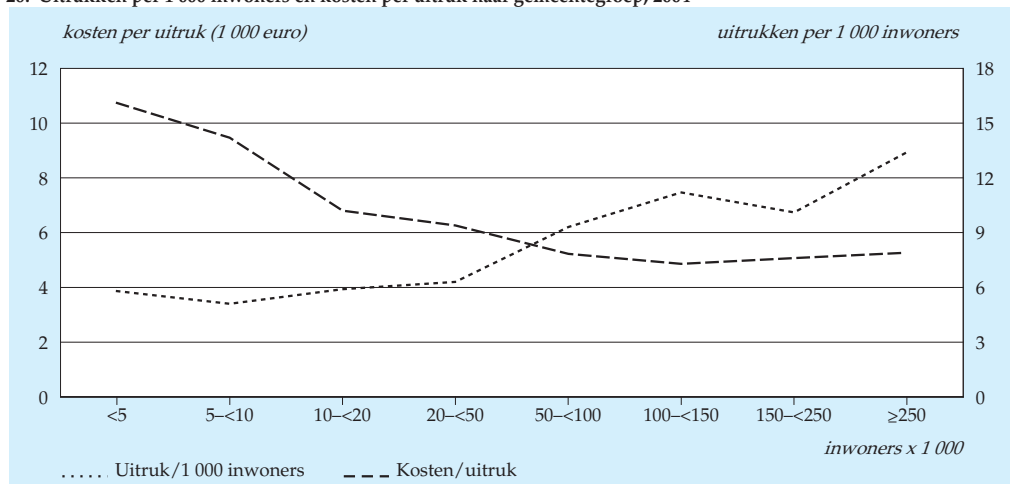
Bron: CBS.

**25. Kosten per inwoner en per uitruk naar gemeentegroep, 2004\***



Bron: CBS.

26. Uitrukken per 1 000 inwoners en kosten per uitruk naar gemeentegroep, 2004\*



Bron: CBS.

## 5.4 Korpssamenstelling

Zoals reeds is aangegeven bestaan de brandweerkorpsen in kleine gemeenten voor een groot deel uit vrijwilligers. Naarmate gemeenten meer inwoners tellen neemt bij

Staat 42

Kosten van de gemeentelijke brandweer per inwoner, naar gemeentegroep en korpssamenstelling, 2004\*

	Alle gemeenten <sup>1)</sup>	w.v. met een korps met				
		alleen vrijwilligers	1 tot 25% beroepskrachten	25 tot 50% beroepskrachten	50 tot 75% beroepskrachten	75% of meer beroepskrachten
<i>euro</i>						
Nederland	48	38	41	53	63	64
<i>Gemeenten met .... inwoners</i>						
100 000 of meer	60		x	50	65	64
50 000 tot 100 000	49		41	55	52	x
20 000 tot 50 000	40	35	40	x		x
10 000 tot 20 000	40	36	41			
5 000 tot 10 000	48	41	54			
Minder dan 5 000	63	59	112			

Bron: CBS.

<sup>1)</sup> Inclusief gemeenten zonder eigen brandweerkorps.

de brandweerkorpsen het aandeel van beroepskrachten toe. De gemiddelde kosten per inwoner variëren landelijk van 38 euro, in gemeenten waar het brandweerkorps alleen bestaat uit vrijwilligers, tot 64 euro in gemeenten waar de korpssterkte voor minimaal driekwart uit beroepspersoneel bestaat.

## 5.5 Stedelijkheid

Stedelijkheid is een maatstaf die gemeenten typeert naar mate van omgevingsadrendichtheid. De gradaties lopen hierbij uiteen van 'niet stedelijk' tot 'zeer sterk stedelijk'. Kleine gemeenten zijn vaak niet of weinig stedelijk, naarmate gemeenten groter worden is ook in sterkere mate sprake van stedelijkheid. Ook de mate van stedelijkheid laat een duidelijke samenhang zien met de kosten van de brandweer. In niet, weinig en matig stedelijke gemeenten zijn de kosten per inwoner gemiddeld het laagst, met respectievelijk 42, 40 en 41 euro, terwijl de kosten per inwoner het hoogst zijn in zeer sterk stedelijke gemeenten, namelijk 67 euro. Dit wordt mede veroorzaakt door de korpssamenstelling.

**Staat 43**  
Kosten van de gemeentelijke brandweer per inwoner, naar gemeentegroep en mate van stedelijkheid, 2004\*

	Alle gemeenten <sup>1)</sup>	w.v.				
		niet stedelijk	weinig stedelijk	matig stedelijk	sterk stedelijk	zeer sterk stedelijk
<i>euro</i>						
Nederland	48	42	40	41	50	67
<i>Gemeenten met .... inwoners</i>						
100 000 of meer	60		x	x	51	68
50 000 tot 100 000	49	x	x	41	52	57
20 000 tot 50 000	40	42	38	39	42	x
10 000 tot 20 000	40	39	41	38	x	
5 000 tot 10 000	48	49	47	x		
Minder dan 5 000	63	66	53			

Bron: CBS.

<sup>1)</sup> Inclusief gemeenten zonder eigen brandweerkorps.

# Bijlagen

**Bijlage I**  
**Personeel van de brandweer, per brandweerregio, 1 januari 2005**

	Personeel in operationele dienst						Personeel in niet-operationele dienst				
	totaal		beroeps		vrij-willig	totaal per 100 000 inwoners	personeel pro-actie-preventie		overig niet operationeel		
	w.v. bij de regio's		w.v. bij de regio's				w.v. bij de regio's		w.v. bij de regio's		
Totaal	27 299	406	5 260	406	22 039	167	1 255	102	2 070	564	
1 Midden- en West-Brabant	1 783	19	272	19	1 511	169	105	13	104	35	
4 Gooi en de Vechtstreek	465	13	83	13	382	192	25	3	45	29	
5 Zeeland	1 326	18	99	18	1 227	349	16	–	53	35	
6 Noord-Holland Noord	1 531	24	139	24	1 392	242	43	2	44	20	
10 Zuid-Holland Zuid	987	–	142	–	845	207	41	–	71	–	
11 Zuidoost-Brabant	1 034	–	181	–	853	142	65	–	110	–	
13 Zaanstreek-Waterland	799	41	68	41	731	256	22	10	48	39	
16 Hollands-Midden	1 244	9	197	9	1 047	164	37	2	96	70	
20 Rotterdam-Rijnmond	1 667	–	651	–	1 016	134	106	–	261	–	
23 Fryslân	1 267	14	132	14	1 135	197	32	6	42	17	
31 Noord- en Oost-Gelderland	1 537	18	165	18	1 372	176	69	5	86	48	
34 Groningen	866	–	132	–	734	151	42	–	15	–	
35 Twente	978	34	191	34	787	159	60	6	60	19	
41 IJssel-Vecht	857	17	93	17	764	201	31	3	53	19	
42 Noord- en Midden Limburg	930	3	112	3	818	184	27	5	84	60	
44 Kennemerland	520	14	170	14	350	141	35	5	34	9	
45 Gelderland Midden	1 103	28	200	28	903	172	71	16	89	32	
46 Haaglanden	1 017	10	492	10	525	103	100	3	219	43	
48 Gelderland-Zuid	963	25	158	25	805	181	53	2	56	10	
50 Utrechtsland	2 159	52	414	52	1 745	184	79	10	120	20	
51 Amsterdam e.o.	988	–	659	–	329	95	46	–	193	–	
65 Flevoland	483	10	80	10	403	132	20	2	39	16	
67 Zuid-Limburg	814	24	205	24	609	130	64	3	60	13	
71 Drenthe	899	20	112	20	787	186	32	4	41	11	
72 Brabant-Noord	1 082	13	113	13	969	172	34	2	47	19	

Bron: CBS.

**Bijlage II**  
**Brandweerregio's in Nederland op 1 januari 2005**

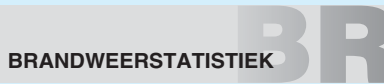
- 1 Midden- en West-Brabant
- 4 Het Gooi en de Vechtstreek
- 5 Zeeland
- 6 Noord-Holland Noord
- 10 Zuid-Holland Zuid
- 11 Zuidoost-Brabant
- 13 Zaanstreek-Waterland
- 16 Hollands-Midden
- 20 Rotterdam-Rijnmond
- 23 Fryslân
- 31 Noord- en Oost-Gelderland
- 34 Groningen
- 35 Twente
- 41 IJssel-Vecht
- 42 Noord- en Midden Limburg
- 44 Kennemerland
- 45 Gelderland-Midden
- 46 Haaglanden
- 48 Gelderland-Zuid
- 50 Utrechtland
- 51 Amsterdam en omstreken
- 65 Flevoland
- 67 Zuid-Limburg
- 71 Drenthe
- 72 Brabant-Noord







**Centraal Bureau voor de Statistiek**  
**Sector Waarneming Bedrijven Voorburg**  
 Antwoordnummer 10700, 2270 WE Voorburg  
 Telefoon (070) 337 58 05 Fax (070) 337 59 93



**BRANDEN**

Uitrukgemeente .....  
 Kazernummer .....  
 Melddatum .....  
 Volgnummer .....

Opgemaakt door .....  
 Bevelvoerder .....  
 Telefoon ..... tst. ....

**1 Datum alarm/inruk**  
 Dag Mnd. Jaar  
 01a Alarmdatum .....  
 01b Datum inruk laatste voertuig .....

**2 Adresgegevens/brand**  
 02a Straat en nummer .....  
 02b Postcode .....  
 02c Brandgemeente: .....

**3 Inzet binnen het verzorgingsgebied**  
 ja 1  
 nee 2

**4 Tijdstop**  
 1e uitruk uur min. 2e uitruk uur min. 3e uitruk uur min.  
 melding .....  
 alarmering .....  
 uitgerukt .....  
 aankomst .....  
 ingerukt .....  
 terug kazerne .....

**5 Gemeld door**  
 gebruiker ..... 1  
 buren, omwonenden, voorbijgangers ..... 2  
 politie ..... 3  
 brandmeldinstallatie ..... 4  
 anders ..... 77  
 onbekend ..... 88

**6a Uitruk / inzet materieel**  
 Uitruk Inzet  
 tankautospuiter .....  
 hulpverleningswagen I .....  
 hulpverleningswagen II / III .....  
 autoladder .....  
 hoogwerker .....  
 dienstauto (OvD) .....  
 verbindings/commandowagen .....  
 duikvoertuig .....  
 ander materieel .....  
 totaal materieel .....

**6b Uitruk / inzet personeel**  
 Uitruk Inzet  
 beroeps .....  
 vrijwillig .....  
 bedrijfsbrandweer .....  
 totaal personeel .....

**7** Indien (uw korps/kazerne) bevelvoerder bij deze brand niet de leiding had > EINDE

**7a** Loos alarm of brandgerucht  
 ja 1  
 nee 2 > VERDER VR. 08a

**7b** Soort loos alarm  
 baldadige melding ..... 1  
 vermeende melding (brandgerucht) ..... 2  
 brandmeldinstallatie t.g.v. werkzaamheden ..... 3  
 brandmeldinstallatie t.g.v. storing apparatuur ..... 4  
 brandmeldinstallatie t.g.v. onvoldoende onderhoud ..... 5  
 brandmeldinstallatie anders ..... 6  
 anders ..... 77  
 onbekend ..... 88

**8** Indien "brandmeldinstallatie" ook vr. 20a en 20b invullen > EINDE

**8a** Materiële schade  
 ja 1  
 nee 2 > VERDER VR. 09  
 ja, bedrag onbekend ..... 3 > VERDER VR. 09

**8b** Schadebedrag in euro's  
 Euro: .....

**9** Schoorsteenbrand  
 ja 1 > EINDE  
 nee 2

**10** Buitenbrand  
 ja 1  
 nee 2 > VERDER VR. 13a

**11** Object buitenbrand  
 papier-, vuilcontainer, afvalbak, los afval op straat ..... 1  
 particuliere erven ..... 2  
 berm, bos, heide, natuurterreinen e.d. .... 3  
 personenauto (incl. slooppauto) ..... 4  
 overige auto's (incl. autobussen) ..... 5  
 schepen, beroepsvaart ..... 6  
 schepen, recreatievaart ..... 7  
 spoorwagmaterieel (rollend) ..... 8  
 chemische industrie (openluchtinstallatie) ..... 9  
 overige nijverheidsindustrie ..... 10  
 andere ..... 77

**12** Vermoedelijke oorzaak buitenbrand  
 brandschichting ..... 1  
 vandalisme ..... 2  
 spelen met vuur door kinderen ..... 3  
 afbranden van bermen/verbranden van afval ..... 4  
 ongeluk, aanrijding ..... 5  
 andere ..... 77  
 onbekend ..... 88

**13a** Waren er slachtoffers  
 ja 1  
 nee 2 > VERDER VR. 14a

**13b** Slachtoffers  
 aantal personen brandweer burgers  
 doden .....  
 gewonden (transport ziekenhuis e.d.) .....

▲ Bij elektronische vragenlijst: zie ook slachtoffer-enquête

**14a** Zijn er reddingen gedaan  
 ja 1  
 nee 2 > VERDER VR. 15a

**14b** Geredde personen  
 aantal personen brandweer burgers  
 door de brandweer .....  
 door anderen .....

**15a** Was de aanwezigheid van gevaarlijke stoffen van invloed op de (brand)bestrijding  
 ja 1  
 nee 2 > VERDER VR. 16a

**15b** Stof  
 GI-nummer .....  
 VN-nummer .....  
 Hoeveelheid in liter/kilogram .....

**16a** Was bij de brand sprake van milieubelastende effecten  
 ja 1  
 nee 2 > VERDER VR. 17a

**16b** Welke specifieke milieubeschermdende maatregelen zijn door de brandweer genomen  
 t.a.v. oppervlaktewater/riool door:  
 opvang bluswater ..... 1  
 opvang uitstromende stoffen ..... 2  
 verdunnen, neutraliseren ..... 3  
 t.a.v. bodemverontreiniging door:  
 afvoer verbrande resten ..... 4  
 t.a.v. luchtverontreiniging door:  
 meten van gasconcentraties ..... 5  
 geen ..... 6  
 andere maatregelen ..... 77

**16c** Waren deze milieumaatregelen effectief  
 ja ..... 1  
 nee ..... 2  
 gedeeltelijk ..... 3  
 onbekend ..... 88

**17a** Zijn er blusopgingen gedaan of beperkende maatregelen genomen voor aankomst brandweer  
 ja 1  
 nee 2 > VERDER VR. 18a





**Centraal Bureau voor de Statistiek**  
**Sector Waarneming Bedrijven Voorburg**  
 Antwoordnummer 10700, 2270 WE Voorburg  
 Telefoon (070) 337 58 05 Fax (070) 337 59 93 E-mail: ldvrv@cbs.nl

Uitrukgemeente    
 Kazernummer   
 Melddatum   
 Volgnummer

**1 Datum alarm/inruk**

01a Alarmdatum  dag mnd jaar  
 01b Datum inruk laatste voertuig

**2 Adresgegevens/hulpverlening**

02a Straat en nummer   
 02b Postcode   
 02c Spoed hulpverlening ja 1 nee 2  
 02d Hulpverleningsgemeente:

**3 Inzet binnen het verzorgingsgebied**

ja 1  
 nee 2

**4 Tijdstip**

	1e uitruk uur min.	2e uitruk uur min.	3e uitruk uur min.
melding	<input type="text"/>	<input type="text"/>	<input type="text"/>
alarmering	<input type="text"/>	<input type="text"/>	<input type="text"/>
uitgerukt	<input type="text"/>	<input type="text"/>	<input type="text"/>
aankomst	<input type="text"/>	<input type="text"/>	<input type="text"/>
ingerukt	<input type="text"/>	<input type="text"/>	<input type="text"/>
terug kazernes	<input type="text"/>	<input type="text"/>	<input type="text"/>

**5 Gemeld door**

gebruiker 1  
 buren, omwonenden, voorbijgangers 2  
 politie 3  
 GG en GD / C.P.A. 4  
 anders 77  
 onbekend 88

**6a Uitrust / inzet materieel**

	Uitrust	Inzet
tankautospuiter	<input type="text"/>	<input type="text"/>
hulpverleningswagen I	<input type="text"/>	<input type="text"/>
hulpverleningswagen II / III	<input type="text"/>	<input type="text"/>
autoladder	<input type="text"/>	<input type="text"/>
hoogwerker	<input type="text"/>	<input type="text"/>
dienstauto (OvD)	<input type="text"/>	<input type="text"/>
verbindings/commandowagen	<input type="text"/>	<input type="text"/>
duikwagens	<input type="text"/>	<input type="text"/>
ander materieel	<input type="text"/>	<input type="text"/>
<b>totaal materieel</b>	<input type="text"/>	<input type="text"/>

**6b Uitrust / inzet personeel**

	Uitrust	Inzet
beroeps	<input type="text"/>	<input type="text"/>
vrijwillig	<input type="text"/>	<input type="text"/>
bedrijfsbrandweer	<input type="text"/>	<input type="text"/>
<b>totaal personeel</b>	<input type="text"/>	<input type="text"/>

**Indien uw (korps/kazernes)bevelvoerder bij deze hulpverlening niet de leiding had** ➔ **EINDE**

**BRANDWEERSTATISTIEK**

**HULPVERLENING**

Opgemaakt door   
 Bevelvoerder   
 Telefoon  tst.

**7 Loos alarm**

ja 1 ➔ **EINDE**  
 nee 2

**8 Informatie politie**

08a Is de politie ter plaatse geweest? ja 1 nee 2 ➔ **VERDER VR. 09a**  
 08b Heeft de politie getracht hulp te verlenen ja 1 nee 2

**9a Object waaraan of waarin hulp verleend is**

gebouwen ja 1  
 geen gebouwen nee 2 ➔ **VERDER VR. 09c**

**9b Nadere specificatie gebouwen**

woongebouwen	1	➔ <b>VERDER VR. 10a</b>
gebouwen in de chemische industrie	2	
gebouwen overige industrie	3	
(ambachtelijke) werkplaatsen	4	
winkels	5	
onderwijsgebouwen	6	
zieken-, bejaarden-, verzorgingshuis	7	
horecabedrijven	8	
andere	77	
onbekend	88	

**9c Nadere specificatie geen gebouwen**

woonschip	21
wegen, straten, terreinen, bermen, open terrein (geen opslagterrein)	22
personenauto	23
vrachtauto	24
tankauto	25
andere motorvoertuigen	26
spoorwagon	27
spoorwageton	28
overige treinstellen (locomotief e.d.)	29
scheppen binnenvaart beroepsvaart	30
recreatievaart	31
zeevaart	32
opslagterrein chemische industrie	33
overige industrie	34
water	35
andere	77
onbekend	88

**10a Was de aanwezigheid van gevaarlijke stoffen van invloed op de hulpverlening**

ja 1 ➔ **VERDER VR. 11**  
 nee 2

**10b Stof**

	I	II
GI-nummer	<input type="text"/>	<input type="text"/>
VN-nummer	<input type="text"/>	<input type="text"/>
Hoeveelheid in liter/kilogram	<input type="text"/>	<input type="text"/>





Centraal Bureau voor de Statistiek  
Sector Waarneming Bedrijven Voorburg  
Postbus 4000, 2270 JM Voorburg

Telefoon: (046) 570 79 79 Fax: (070) 337 89 85 E-mail: [tdrv@cbstat.nl](mailto:tdrv@cbstat.nl)

RZ2132

Brandweerstatistiek

2005

Personeel van de gemeentelijke brandweer

Sleutel



Geen terugzenden voor  
in bijvoegde persoonlijke retourzending.  
Wilt u controleren of de code in het venster  
zichtbaar is?

Opgaven betreffen 1 januari 2005

1. Brandweerpersoneel in operationele dienst naar rangniveau <sup>1)</sup>

	Hoger	Middelbaar	Lager
Beroeps, operationeel <sup>2)</sup> .....	<input type="text"/>	<input type="text"/>	<input type="text"/>
w.v.			
mannen .....	<input type="text"/>	<input type="text"/>	<input type="text"/>
vrouwen .....	<input type="text"/>	<input type="text"/>	<input type="text"/>
Vrijwillig, operationeel <sup>3)</sup> .....	<input type="text"/>	<input type="text"/>	<input type="text"/>
w.v.			
mannen .....	<input type="text"/>	<input type="text"/>	<input type="text"/>
vrouwen .....	<input type="text"/>	<input type="text"/>	<input type="text"/>
Vacatures, operationeel <sup>4)</sup> .....	<input type="text"/>	<input type="text"/>	<input type="text"/>

2. Overig brandweerpersoneel naar opleidingsniveau

	Hbo/Wo	Mbo	Lbo
Personeel voor pro-actie/preventie .....	<input type="text"/>	<input type="text"/>	<input type="text"/>
Overige niet operationele functies .....	<input type="text"/>	<input type="text"/>	<input type="text"/>

3. Indien uw gemeente niet over een eigen brandweerkorps beschikt, met welke gemeente(n) is een regeling omtrent verzorging getroffen?

4. Hoeveel uitrukposten <sup>5)</sup> heeft uw gemeente?

Aantal .....

Ingevuld door:

Naam:  Telefoon (facultatief):

E-mail-adres (facultatief):

Voetnoten

<sup>1)</sup> Rangniveau (bij uitoefening): de verdeling is gebaseerd op het Besluit brandweerpersoneel, gepubliceerd in het Staatsblad 1991, nr. 276; Hoger: (Asp.-officier + Adj. Hoofdbrandmeester en hoger), Middelbaar: (Asp.-onderofficier, Onderbrandmeester, Brandmeester), Lager: (Asp.-brandwacht, Brandwacht (tm Hoofdbrandwacht)).

<sup>2)</sup> Eigen personeel in dienst van gemeente dat één of meer brandweertaken als hoofdberoep uitoefent.

<sup>3)</sup> Personen, die zich vrijwillig ter beschikking hebben gesteld om bij de brandweer werkzaam te zijn, zonder daarvan een hoofdberoep te maken (incl. ploegbrandweer).

<sup>4)</sup> Op 1 januari openstaande vacatures.

<sup>5)</sup> Uitrukpost, geleid door een bevoerder.

RZ2132