



Persbericht

PB05-109
22 september 2005
9.30 uur

Consumptie in juli hoger

In juli 2005 is door huishoudens meer besteed dan een jaar eerder. Het volume van de binnenlandse consumptie was 0,5 procent groter dan in juli 2004. Dit is de tweede lichte stijging op rij. In de eerste vijf maanden van 2005 was het consumptievolume steeds kleiner dan een jaar eerder. Dit blijkt uit cijfers van het CBS. De cijfers zijn gecorrigeerd voor prijsveranderingen en verschillen in de samenstelling van de kooldagen. Ondanks de lichte stijgingen in juni en juli is het volume van de consumptie in de eerste zeven maanden van dit jaar samen nog wel lager dan in dezelfde periode vorig jaar.

Meer besteed aan voeding

In juli 2005 is, gecorrigeerd voor kooldagen en prijsverandering, 2,5 procent meer besteed aan voedings- en genotmiddelen dan vorig jaar. Ook de bestedingen aan diensten waren hoger dan een jaar eerder. Het volume hiervan steeg met 0,4 procent. Consumenten gaven vrijwel evenveel uit aan duurzame goederen. Vanaf medio 2004 was de consumptie van duurzame goederen steeds lager dan in dezelfde periode een jaar eerder.

Consumptie de eerste zeven maanden lager

In de eerste zeven maanden van 2005 was het volume van de binnenlandse consumptie 0,8 procent lager dan een jaar eerder. Aan goederen werd 1,8 procent minder besteed, terwijl aan diensten iets meer werd uitgegeven dan een jaar eerder.

Technische toelichting

Meer informatie

Dit persbericht is een onderdeel van de berichtgeving van het CBS over de Nederlandse conjunctuur. Voor meer informatie verwijzen wij u naar het Conjunctuurbericht. Hierin wordt een actueel, totaal en samenhangend beeld van de conjunctuur gepresenteerd. Het Conjunctuurbericht wordt enkele uren na het uitkomen van dit persbericht bijgewerkt met de laatste stand van zaken. Via de CBS website (Informatie voor/Publiek/Abonnementen) kunt u zich ook aanmelden voor een gratis emailabonnement.

Algemeen

Dit persbericht beschrijft de ontwikkeling van de *Consumptie door huishoudens*. De binnenlandse consumptieve bestedingen zijn verdeeld in vier hoofdcategorieën: voedings- en genotmiddelen (in 2004 aandeel 14 procent), duurzame goederen (20 procent), overige goederen (14 procent) en diensten (52 procent). Het gaat bij de binnenlandse consumptie om de uitgaven op Nederlands grondgebied: dus ook de uitgaven van buitenlandse ingezetenen in Nederland. De uitgaven van Nederlandse ingezetenen in het buitenland zijn niet in dit cijfer opgenomen. In het CBS-persbericht over de economische groei wordt de 'nationale consumptie' gepubliceerd. Dit begrip bevat in tegenstelling tot de term 'binnenlandse consumptie' wel de bestedingen van Nederlandse ingezetenen in het buitenland, maar niet de uitgaven van buitenlandse ingezetenen in Nederland. Bij de maandcijfers wordt uitgegaan van de binnenlandse consumptie omdat daarvan een onderverdeling gegeven kan worden naar goederen en diensten, en omdat de binnenlandse consumptie voor verschillen in koopdagen kan worden gecorrigeerd.

De gegevens zijn nog voorlopig. Verschillen in de samenstelling van de koopdagen tussen de perioden die vergeleken worden, kunnen vooral bij de maandcijfers van de consumptie voor sterke schommelingen zorgen. Zo wordt op een vrijdag of zaterdag meer uitgegeven dan op een zondag, maandag of dinsdag. In de reeks koopdaggecorrigeerde volumemutaties wordt met deze effecten rekening gehouden. De koopdagcorrecties zijn bepaald met behulp van seizoencorrectietechnieken.

De groeicijfers in dit persbericht zijn steeds gebaseerd op een vergelijking met de overeenkomstige periode een jaar eerder. De volumemutaties geven de voor prijsveranderingen gecorrigeerde ontwikkeling van de bestedingen weer. Voor het berekenen van de prijsontwikkeling is gebruik gemaakt van het basismateriaal van de consumentenprijsindex (CPI) van het CBS. De macro-economische maandconsumptiecijfers in dit persbericht sluiten nog niet aan bij de uitkomsten van de onlangs gereviseerde Nationale rekeningen 2004 en de reguliere Kwartaalrekeningen van het CBS.

Met ingang van 2005 hebben er verschuivingen plaatsgevonden tussen de consumptie door huishoudens en de consumptie door de overheid. De belangrijkste wijziging betreft de Wet kinderopvang. De aftrekpost voor de kosten van kinderopvang is verdwenen uit de inkomstenbelasting. In plaats daarvan vergoedt de overheid vanaf 2005 via de belastingdienst een deel van de kosten van kinderopvang. Dit leidt tot een registratiewijziging in het systeem van de Nationale rekeningen, waarbij de overheidsconsumptie omhoog gaat. Tot 2005 werden alle kosten voor kinderopvang toegerekend aan de consumptie door huishoudens. Als gevolg van deze verschuiving bedraagt het remmende effect op de ontwikkeling van de consumptie door huishoudens in 2005 naar verwachting ongeveer een kwart procentpunt.

Achtergrondinformatie over de bijstelling

In dit persbericht gepubliceerde cijfers over de maanden januari tot en met juni en het eerste en tweede kwartaal van 2005 zijn op onderdelen bijgesteld ten opzichte van het persbericht van 19 augustus 2005.

De cijfers over de maanden januari tot en met juni en het eerste en tweede kwartaal in dit persbericht zijn gebaseerd op meer recente gegevens.

Tabel 1. Consumptie door huishoudens, oorspronkelijke reeks

	2005 Kw1	2005 Kw2	2005 Mei	2005 Jun	2005 Jul	2005 Jan- Jul
<i>Procentuele mutaties t.o.v. dezelfde periode een jaar eerder</i>						
WAARDEMUTATIES						
Goederen	-1,1	-1,0 [#]	-3,0 [#]	1,2	-1,5	-1,1
Voedings- en genotmiddelen	-1,3	-1,2	-3,0	2,5 [#]	-2,8	-1,5
Duurzame goederen	-6,1	-4,4 [#]	-6,4	-2,9 [#]	-3,7	-5,0
Overige goederen	5,6 [#]	4,3 [#]	2,1 [#]	6,2 [#]	3,4	4,8
Diensten	1,8	2,4	2,1	2,7	2,1	2,1
Consumptie huish. binnenland	0,4	0,8[#]	-0,3[#]	2,0	0,4	0,6
<i>(consumptie in Nederland)</i>						
VOLUMEMUTATIES						
Goederen	-2,3	-1,4 [#]	-3,0 [#]	0,7 [#]	-1,9	-1,8
Voedings- en genotmiddelen	-1,0 [#]	-0,1	-2,0 [#]	3,2 [#]	-1,8	-0,7
Duurzame goederen	-4,5 [#]	-3,3 [#]	-5,3 [#]	-1,6 [#]	-2,3	-3,7
Overige goederen	-0,6 [#]	0,2 [#]	-0,8 [#]	1,6 [#]	-1,2	-0,4
Diensten	-0,2 [#]	0,4	0,2	0,7	0,3	0,2
Consumptie huish. binnenland	-1,2	-0,4[#]	-1,3	0,7	-0,7	-0,8
<i>(consumptie in Nederland)</i>						

[#] Deze cijfers zijn bijgesteld, achtergrondinformatie hierover staat onderaan de technische toelichting.

Bron: CBS

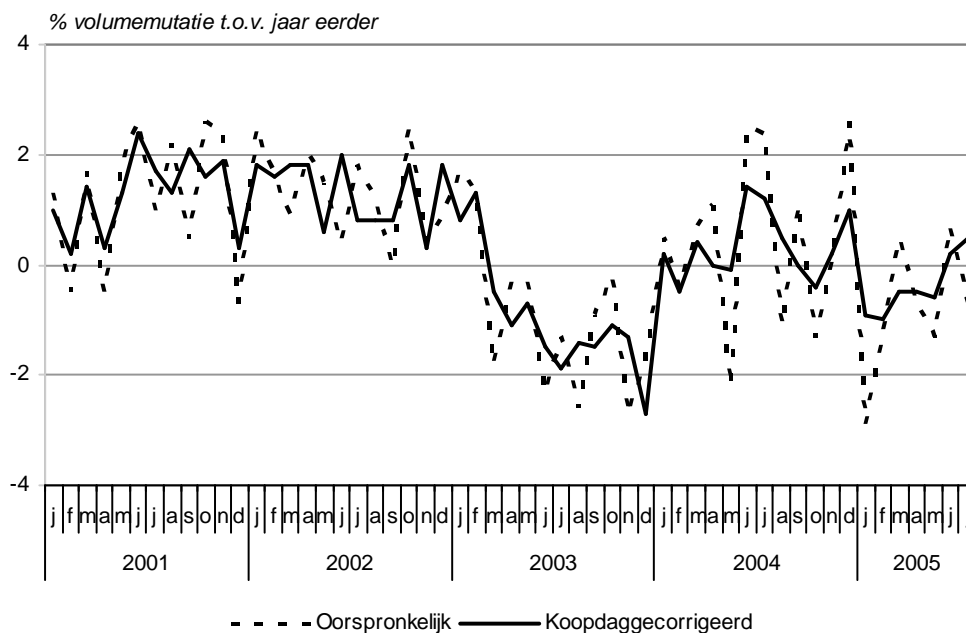
Tabel 2. Consumptie door huishoudens, reeks gecorrigeerd voor verschillen in het koopdagenpatroon

	2005 Feb	2005 Mrt	2005 Apr	2005 Mei	2005 Jun	2005 Jul
<i>Procentuele mutaties t.o.v. dezelfde periode een jaar eerder</i>						
VOLUMEMUTATIES						
Goederen	-1,8 [#]	-1,2	-1,3	-1,8	-0,4	0,6
Voedings- en genotmiddelen	0,4	1,3 [#]	-0,4 [#]	0,6	0,9	2,5
Duurzame goederen	-6,9 [#]	-4,0	-1,9	-4,7	-2,6 [#]	-0,1
Overige goederen	2,2 [#]	0,2 [#]	-1,2 [#]	0,0 [#]	1,7 [#]	-0,4
Diensten	-0,4	0,1	0,3	0,4 [#]	0,6	0,4
Consumptie huish. binnenl.	-1,0[#]	-0,5	-0,5	-0,6[#]	0,2[#]	0,5

[#] Deze cijfers zijn bijgesteld, achtergrondinformatie hierover staat onderaan de technische toelichting.

Bron: CBS

Grafiek. Consumptie door huishoudens, binnenland



Bron: CBS