

Toerisme in Nederland

*Het gebruik van
logiesaccommodaties
2004*

Colofon

Uitgever

Centraal Bureau voor de Statistiek
Prinses Beatrixlaan 428
2273 XZ Voorburg

Prepress

Centraal Bureau voor de Statistiek
Facilitair Beheer

Druk

OBT bv, Den Haag

Omslagontwerp

WAT ontwerpers, Utrecht

Inlichtingen

Tel: 0900 0227 (€ 0,50 per minuut)
Fax: (045) 570 62 68
E-mail: infoservice@cbs.nl

Bestellingen

E-mail: verkoop@cbs.nl

Internet

www.cbs.nl

© Centraal Bureau voor de Statistiek, Voorburg/Heerlen, 2005.

Bronvermelding is verplicht. Verveelvoudiging voor eigen gebruik of intern gebruik toegestaan.

Prijzen zijn excl. administratie- en verzendkosten.

Prijs: € 33,00

Kengetal: G-77

ISBN: 90 357 2916 1

CBS-productnummer: 0507805010

Verklaring der tekens

| | |
|-------------------|--|
| . | = gegevens ontbreken |
| * | = voorlopig cijfer |
| x | = geheim |
| – | = nihil |
| – | = (indien voorkomend tussen twee getallen) tot en met |
| 0 (0,0) | = het getal is minder dan de helft van de gekozen eenheid |
| niets (blank) | = een cijfer kan op logische gronden niet voorkomen |
| 2003–2004 | = 2003 tot en met 2004 |
| 2003/2004 | = het gemiddelde over de jaren 2003 tot en met 2004 |
| 2003/'04 | = oogstjaar, boekjaar, schooljaar enz. beginnend in 2003 en eindigend in 2004 |
| 1993/'94–2003/'04 | = boekjaar enz., 1993/'94 tot en met 2003/'04 |

In geval van afronding kan het voorkomen dat de totalen niet geheel overeenstemmen met de som der opgetelde getallen.

Verbeterde cijfers in de staten en tabellen zijn niet als zodanig gekenmerkt.

Inhoud

| | |
|--|---|
| Samenvatting | 0 |
| Inleiding | 0 |
| 1. Doel en opzet van de publicatie | 0 |
| 1.1 Doel van de publicatie | 0 |
| 1.2 Opzet van de publicatie | 0 |
| 2. Aanbod en gebruik van logiesaccommodaties | 0 |
| 2.1 Gasten in Nederlandse logiesaccommodaties | 0 |
| 2.2 Overnachtingen in Nederlandse logiesaccommodaties | 0 |
| 2.3 Aanbod en bezettingsgraad van Nederlandse logiesaccommodaties | 0 |
| 3. Tabellen | 0 |
| 3.1 Aanbod en gebruik van logiesaccommodaties naar kwartaal | 0 |
| 3.2 Aanbod en gebruik van logiesaccommodaties naar maand | 0 |
| 3.3 Aanbod en gebruik van logiesaccommodaties naar provincie | 0 |
| 3.4 Aanbod en gebruik van logiesaccommodaties naar toeristengebied | 0 |
| 3.5 Het gebruik van logiesaccommodaties naar logiesvorm | 0 |
| Aanhangsels | 0 |
| I Lijst van gehanteerde begrippen | 0 |
| II Doel en opzet van de Statistiek Logiesaccommodaties | 0 |
| III Cartogram Toeristengebieden in Nederland 2004 | 0 |
| IV Handleiding voor de gebruikers van StatLine | 0 |
| Index | 0 |
| Enkele aanverwante publicaties | 0 |

Samenvatting

Het jaar 2004 biedt een gemengd beeld van het meerdaagse toerisme. Het aantal gasten in logiesaccommodaties steeg met 2,9 procent tot 25,7 miljoen, terwijl het aantal overnachtingen daalde met 0,4 procent tot 80,9 miljoen. Het aantal buitenlandse gasten steeg met 5,1 procent tot 9,6 miljoen; het aantal buitenlandse overnachtingen nam veel minder toe: met 0,2 procent tot 25,4 miljoen. De Duitse toeristen bleken daarentegen in veel mindere mate in Nederland te overnachten: de aantallen Duitse gasten en overnachtingen daalden met 5,5 en 6,5 procent. Nederlanders verbleven wel vaker maar niet langer in eigen land: terwijl het aantal gasten steeg met 1,6 procent, daalde het aantal overnachtingen met 0,6 procent. De grote groeiers zijn Amerika, Azië en de regio Australië, Nieuw-Zeeland en Oceanië, waar de groei in de dubbele cijfers loopt.

Van belang voor deze ontwikkelingen was de relatief slechte zomer van 2004 (veel regen) en de economische ontwikkeling in de landen waar de toeristen vandaan komen. Zo bleef de economische groei in Duitsland achter bij de duidelijk hogere groei in de Verenigde Staten en het Verenigd Koninkrijk. Voor een deel is het herstel een reactie op de gebeurtenissen in 2003. Toen droegen de oorlog in Irak en SARS bij aan een in dat jaar lager aantal overnachtingen. Een additionele verklaring uit de reisbranche vormt de opkomst van goedkope vliegverbindingen, die echter zowel voor een groei (uit zuideuropese landen naar Nederland) als een afname (vanuit Duitsland naar andere goedkope vliegbestemmingen) zorgt.

De slechte zomer en de daling van het aantal Duitse toeristen hebben de bungalowparken en vooral de kampeertreinen gevoeld. Daar daalde het aantal gasten met respectievelijk 1,4 en 11,7 procent en overnachtingen met respectievelijk 3,2 en 2,8 procent. De hotels daarentegen boekten een groei van het aantal gasten met 8,4 procent en van het aantal overnachtingen met 4,4 procent.

Kerncijfers toeristen en overnachtingen, 2004

| | Eenheid | Hotels, pensions en jeugd- accommo- daties | Huisjes- complexen | Kampeer- terreinen | Groeps- accommo- daties | Totaal |
|---|------------|--|-----------------------|-----------------------|-------------------------------|--------|
| Toeristen | | | | | | |
| (gasten in Nederlandse logiesaccommodaties) | <i>mln</i> | 15,5 | 5,2 | 3,5 | 1,4 | 25,7 |
| w.v. uit | | | | | | |
| Nederland | <i>mln</i> | 7,9 | 4,1 | 2,7 | 1,3 | 16,0 |
| buitenland | <i>mln</i> | 7,6 | 1,1 | 0,8 | 0,1 | 9,6 |
| Overnachtingen | | | | | | |
| (overnachtingen van gasten in Nederlandse logiesaccommodaties) | <i>mln</i> | 28,4 | 25,9 | 22,5 | 4,1 | 80,9 |
| w.v. van gasten uit | | | | | | |
| Nederland | <i>mln</i> | 13,8 | 19,7 | 18,5 | 3,5 | 55,5 |
| buitenland | <i>mln</i> | 14,6 | 6,2 | 4,0 | 0,6 | 25,4 |
| Gemiddeld aantal overnachtingen per gast in één accommodatie | | | | | | |
| w.v. van gasten uit | | | | | | |
| Nederland | | 1,8 | 5,0 | 6,4 | 2,8 | 3,2 |
| buitenland | | 1,7 | 4,9 | 6,8 | 2,6 | 3,5 |
| | | 1,9 | 5,5 | 4,9 | 5,5 | 2,6 |
| Netto slaappleatsbezettingsgraad | | | | | | |
| (gemiddeld over de maanden van het jaar) | % | 42,1 | 37,0 | 13,2 | 22,8 | |

Bron: CBS.

Inleiding

De toeristische sector neemt in onze economie een belangrijke plaats in. Er is dan ook grote behoefte aan statistische informatie over zowel het binnenlands als uitgaand toerisme. Vóór 1995 brachten het Centraal Bureau voor de Statistiek (CBS), het Nederlands Bureau voor Toerisme en Congressen (NBTC) en het Nederlands Research Instituut voor Recreatie en Toerisme (NRIT) ieder hun eigen publicaties op de markt. Om nog beter dan in het verleden op vragen van het (toeristisch) bedrijfsleven, het onderwijs en de overheid in te kunnen spelen, hebben deze instellingen vanaf 1995 hun krachten gebundeld in de 'Publicatiereeks toerisme en recreatie'. In deze reeks wordt jaarlijks een actueel beeld van de ontwikkelingen op het gebied van de toeristisch-recreatieve sector gegeven.

In deze publicatie staat het gebruik van logiesaccommodaties centraal. Daarnaast bestaat genoemde reeks uit het 'Tendrapport Toerisme en Recreatie' van het NRIT, 'Vakanties van Nederlanders' van het CBS, 'Toerisme en recreatie in cijfers' van het CBS en NBTC en de cd-rom 'StatLine' van het CBS. De publicaties zijn met een aantrekkelijke korting als pakket te bestellen. Ze zijn uiteraard ook los verkrijgbaar. Daarnaast heeft het CBS een uitgebreide databank, StatLine genaamd, die via internet gratis kan worden benaderd (<http://statline.cbs.nl>). In aanhangsel V is beschreven hoe gegevens over logiesaccommodaties uit StatLine kunnen worden verkregen.

Er zijn meer gegevens beschikbaar over het aanbod en gebruik van logiesaccommodaties in Nederland, dan in deze publicatie konden worden opgenomen. Voor nadere informatie over publicaties, StatLine en onderzoeken op het gebied van toerisme en vrijetijdsbesteding kunt u contact opnemen met de Infoservice van het CBS, tel. 0900 0227, e-mail infoservice@cbs.nl.

1. Doel en opzet van de publicatie

1.1 Doel van de publicatie

Het CBS wil met deze publicatie een beeld schetsen van het aantal toeristen en hun overnachtingen in Nederland. Daarvoor worden cijfers gepresenteerd over het aantal gasten en hun overnachtingen in logiesaccommodaties in Nederland. Bij de logiesaccommodaties worden onderscheiden: hotels, pensions en jeugdaccommodaties (jeugdhotels en -herbergen), huisjescomplexen, kampeerterreinen en groepsaccommodaties.

Bij de beschrijving wordt gebruik gemaakt van drie belangrijke facetten. Ten eerste is van iedere gast het land van herkomst (woonplaats) bekend. Daarmee kan zowel het inkomend als het binnenlands toerisme in kaart worden gebracht. Ten tweede wordt aandacht besteed aan de regio van bestemming (aanbod en gebruik per provincie en toeristengebied). Tenslotte wordt de ontwikkeling gedurende het verslagjaar gegeven. (aanbod en gebruik van logiesaccommodaties naar maand en kwartaal).

In deze publicatie worden uitsluitend cijfers gepresenteerd over de toeristische verhuur. Deze begrenzing houdt in dat gasten op vast verhuurde standplaatsen en in vast verhuurde huisjes niet worden vermeld ook al zijn er (gebieden met) accommodaties waar meer overnachtingen door vaste gasten worden geregistreerd dan door toeristen.

1.2 Opzet van de publicatie

Hoofdstuk 2 geeft een beschrijving van het aantal geregistreerde gasten en overnachtingen in Nederlandse logiesaccommodaties over de laatste vijf jaren (2000–2004). In hoofdstuk 2 wordt tevens het aanbod van accommodaties en van slaappleaatsen en worden bezettingsgraden weergegeven.

Hoofdstuk 3 bevat gedetailleerde tabellen over het jaar 2004. Met name het aanbod en gebruik van logiesaccommodaties naar maand en kwartaal en naar provincie en toeristengebied zijn in dit hoofdstuk onderwerp van bespreking.

In Aanhangsel I wordt een lijst van gehanteerde begrippen gepresenteerd. Aanhangsel II bevat een beknopte beschrijving van de Statistiek Logiesaccommodaties. Aanhangsel III bevat een cartogram van de Toeristengebieden in Nederland in 2004. Aanhangsel IV geeft een korte uitleg over hoe StatLine gebruikt kan worden om gegevens over aanbod en gebruik van logiesaccommodaties te verkrijgen. De Index tenslotte biedt de mogelijkheid snel een onderwerp te vinden.

2. Aanbod en gebruik van logiesaccommodaties

2.1 Gasten in Nederlandse logiesaccommodaties

Aantal gasten gestegen

Het jaar 2004 biedt een gemengd beeld. De groei van het totaal aantal gasten met 2,9 procent is een saldo van uiteenlopende ontwikkelingen. De ontwikkelingen verschilden tussen de kwartalen in het jaar, tussen de verschillende typen accommodaties en tussen de landen van herkomst. De groei was mede te danken aan een sterk vierde kwartaal. Voorts was de groei geconcentreerd bij de hotels. De kampeerterreinen en bungalowparken boekten een daling. Tenslotte kwam de groei vooral van de minder traditionele landen van herkomst (Zuid Europa, Scandinavië nieuwe EU lidstaten, Amerika, Azië). Het aantal Nederlanders dat in eigen land verbleef is licht gegroeid. Het aantal Duitsers nam relatief sterk af.

In de toeristische branche worden verschillende oorzaken aangewezen. Enkele daarvan op een rij gezet: Low cost vliegverbindingen met Zuid-Europa zorgen voor meer toeristen uit die regio. De opkomst van de low-cost vliegmarkt in Duitsland maakt dat Duitsers eerder geneigd zijn naar andere – goedkopere – landen dan Nederland op reis te gaan. De matig draaiende economie in Duitsland zet de hoeveelheid vakanties en de hoeveelheid geld die daaraan wordt uitgegeven onder druk. De relatief beter draaiende economie in bijvoorbeeld de Verenigde Staten draagt bij aan meer reizen naar het buitenland (ook zakenreizen tellen mee). Ook de reactie op het mindere jaar 2003 (SARS, Irak oorlog) is van belang. Voor met name de verblijfsrecreatie is de slechte zomer van 2003 (veel regen) een factor geweest die het aantal gasten onder druk heeft gezet.

Een gast is iedereen die in een logiesaccommodatie overnacht. Een toerist is iedere reiziger die zich buiten zijn of haar gebruikelijke omgeving begeeft voor ten hoogste een jaar voor recreatie of zaken. In deze publicatie wordt een gast gelijkgesteld aan een meerdaagse toerist. De begrippen gast en toerist worden in deze publicatie naast elkaar gebruikt. Overnacht een toerist tijdens zijn vakantie of verblijf in meer dan één accommodatie (dat wil zeggen op meer dan één adres), dan wordt hij of zij evenzo vele malen als gast meegeteld. Overeenkomstig internationale definities worden onder toeristen ook zakenreizigers begrepen. Wel kan worden aangenomen dat de zakenreizigers vooral in de hotels zullen verblijven en dat de kampeerterreinen en huisjescomplexen vrijwel uitsluitend de recreatieve toeristen zullen herbergen. Als logiesaccommodaties worden aangemerkt hotels en pensions, kampeerterreinen, huisjescomplexen, jeugd- en groepsaccommodaties en combinaties van deze logiesvormen. Gasten op vast verhuurde standplaatsen, in vast verhuurde huisjes en in tweede woningen /stacaravans, gasten verblijvend bij familie of kennissen alsmede gasten op boten worden niet geregistreerd (zie Aanhangsel I).

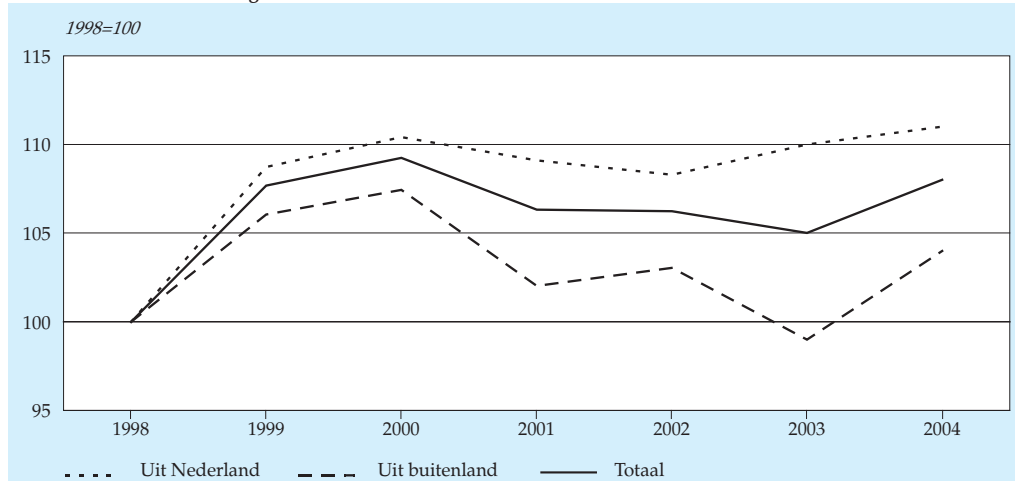
Land van herkomst

De groei van 2,9 procent is zowel gebaseerd op een groei van het aantal Nederlandse gasten met 1,6 procent als op een groei van het aantal buitenlandse gasten met 5,1 procent. Omdat de Nederlanders met 16,0 miljoen de meerderheid (62 procent) van de gasten in logiesaccommodaties vormt, wordt de ontwikkeling van het toerisme in Nederland in belangrijke mate bepaald door de ontwikkeling in het aantal Nederlandse gasten.

Het aandeel van de buitenlandse gasten bedraagt 38 procent, waarvan het grootste deel uit Europa komt. Al jaren vormen de bezoekers uit Duitsland de grootste groep buitenlanders. Met 2,6 miljoen vormden zij in 2004 10 procent van alle gasten. Hun aantal is echter in 2004 met 5,5 procent gedaald. Daarmee is hun aantal gezakt onder dat van 1998. Het tweede voor Nederland belangrijke land in aantallen buitenlandse gasten is het Verenigd Koninkrijk. Met 1,8 miljoen gasten heeft het Verenigd Koninkrijk een aandeel van 7 procent. Hun aantal is met 6,9 procent gestegen. Als derde land volgt België dat met 0,8 miljoen gasten in accommodaties een aandeel van 3 procent heeft. Het aantal Belgische gasten is met 4,1 procent gestegen.

De gasten uit de meeste landen buiten Europa kwamen in grotere mate naar Nederland. Uit Amerika nam het aantal gasten met 13,6 procent toe, uit Azië met 19,8 procent en uit Australië en Nieuw-Zeeland met maar liefst 29 procent. Het aantal gasten uit de laatste groep landen is met 100 duizend echter relatief klein, zodat vrij snel grote schommelingen op kunnen treden. Het aantal gasten uit Afrika nam met 10,2 procent af.

1. Gasten in Nederlandse logiesaccommodaties



Bron: CBS.

In figuur 1 zijn de aantallen geregistreerde gasten van de afgelopen zeven jaar naast elkaar gezet. In de tabellen 1 tot en met 6 van hoofdstuk 3 wordt voor het jaar 2004 en per type accommodatie nader ingegaan op het aantal gasten naar land van woonplaats.

Seizoenpatroon

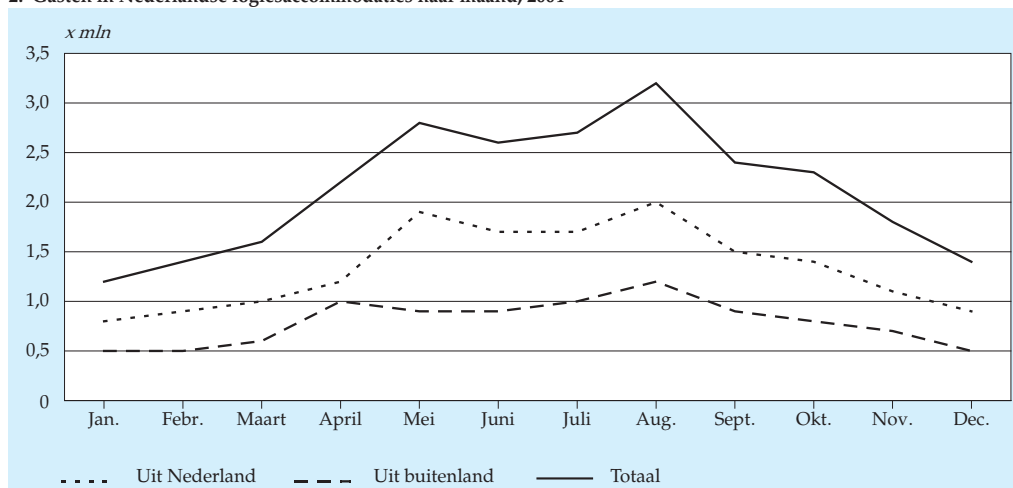
Meer dan 60 procent van de gasten komt in het zomerhalfjaar (april tot en met september). April, mei en juni zijn goed voor bijna 30 procent van alle gasten en juli, augustus en september voor 32 procent. Dit patroon blijft al jaar en dag vrijwel ongewijzigd. Het eerste kwartaal is het minst druk: slechts 16 procent van alle gasten komt in de maanden januari, februari of maart. Uiteraard verschilt dit seizoenpatroon per logiesvorm. Hotels zijn veelal het hele jaar geopend, de meeste kampeerterreinen, vele groepsaccommodaties en soms ook bungalowparken zijn gedurende de wintermaanden gesloten. In figuur 2 is de verdeling van de aantallen gasten over de maanden van het jaar geschetst. Augustus is de topmaand met bijna 3,2 miljoen gasten, januari de hekkensluiter met ongeveer 1,2 miljoen gasten. Het buitenlandse bezoek speelt zich vooral af in de periode van april tot en met augustus met als topmaand augustus. De maanden van mei tot en met augustus vormen het echte hoogseizoen voor het aantal Nederlandse gasten. Voor de buitenlandse gasten begint het al in april (een piek met Pasen). Het verloop van het aantal Nederlandse gasten is meer seizoengebonden dan het verloop van het aantal buitenlandse gasten.

Staat 1
Gasten in Nederlandse logiesaccommodaties naar land van woonplaats

| | 2000 | 2001 | 2002 | 2003 | 2004 | 2001 | 2002 | 2003 | 2004 | 2004 |
|----------------------|------|------|------|------|------|----------|------|------|------|-------|
| | % | | | | | 1998=100 | | | | x mln |
| Nederland | 61 | 62 | 62 | 63 | 62 | 109 | 108 | 110 | 111 | 16,0 |
| Buitenland | 39 | 38 | 38 | 37 | 38 | 102 | 103 | 99 | 104 | 9,6 |
| w.v. | | | | | | | | | | |
| Europa | 31 | 30 | 30 | 30 | 30 | 101 | 103 | 101 | 104 | 7,6 |
| w.o. | | | | | | | | | | |
| Duitsland | 11 | 11 | 11 | 11 | 10 | 100 | 104 | 105 | 100 | 2,6 |
| België | 3 | 2 | 3 | 3 | 3 | 102 | 115 | 127 | 132 | 0,8 |
| Groot-Brittannië | 7 | 8 | 7 | 7 | 7 | 121 | 116 | 103 | 110 | 1,8 |
| Frankrijk | 2 | 2 | 2 | 2 | 2 | 100 | 112 | 102 | 112 | 0,5 |
| Amerika | 5 | 5 | 4 | 4 | 4 | 105 | 96 | 87 | 99 | 1,1 |
| Azië | 2 | 2 | 2 | 2 | 2 | 95 | 106 | 90 | 108 | 0,6 |
| Australië en Oceanië | 0 | 0 | 0 | 0 | 0 | 90 | 85 | 73 | 94 | 0,1 |
| Afrika | 0 | 1 | 1 | 1 | 0 | 176 | 216 | 163 | 147 | 0,1 |
| Totaal | 100 | 100 | 100 | 100 | 100 | 106 | 106 | 105 | 108 | 25,7 |

Bron: CBS.

2. Gasten in Nederlandse logiesaccommodaties naar maand, 2004



Bron: CBS.

In de tabellen 1 tot en met 9 van hoofdstuk 3 wordt voor het jaar 2004 en per type accommodatie nader ingegaan op de verdelingen van de gasten over de maanden en kwartalen.

Regionale spreiding

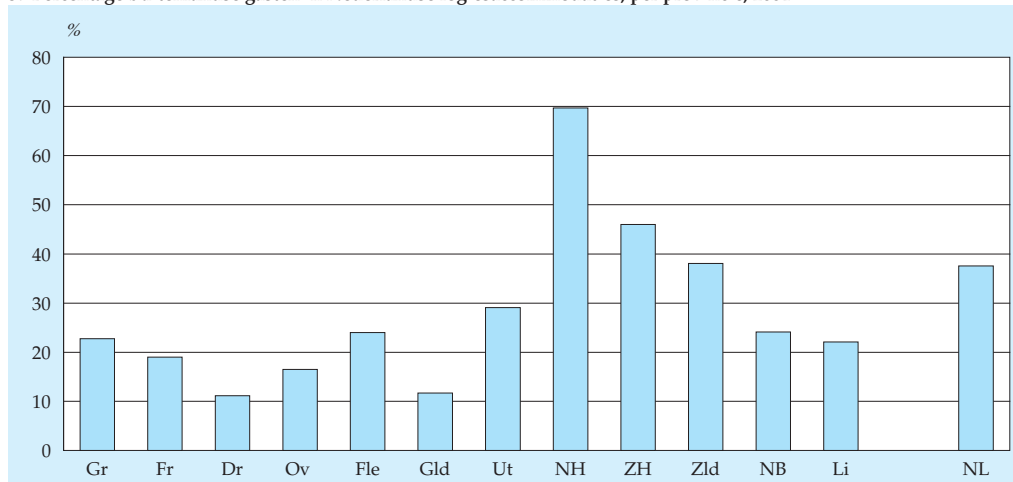
De provincie Noord-Holland trekt sinds jaren verreweg de meeste toeristen. In 2004 bood deze provincie onderdak aan 7,2 miljoen gasten. Daarmee herstelde ze zich van de daling in 2003; het aantal gasten nam met 7,3 procent toe. Noord-Holland herbergt dan ook relatief veel Amerikanen en Britten, en dat zijn juist de groepen waarbij van een relatief omvangrijke groei en herstel sprake was. Amsterdam is de grootste trekpleister. Na Noord-Holland volgen op ruime afstand Zuid-Holland, Limburg, Gelderland en Noord-Brabant. De provincie Groningen trekt de minste toeristen.

Staat 2
Gasten in Nederlandse logiesaccommodaties naar kwartaal

| | 1e kw. | 2e kw. | 3e kw. | 4e kw. | Totaal | 1e kw. | 2e kw. | 3e kw. | 4e kw. | Totaal |
|------|--------------|--------|--------|--------|--------|----------|--------|--------|--------|--------|
| | <i>x mln</i> | | | | | <i>%</i> | | | | |
| 2000 | 4,2 | 7,9 | 8,5 | 5,3 | 25,9 | 16,4 | 30,3 | 32,8 | 20,5 | 100,0 |
| 2001 | 4,3 | 7,5 | 8,2 | 5,2 | 25,2 | 17,0 | 29,9 | 32,5 | 20,6 | 100,0 |
| 2002 | 4,3 | 7,7 | 8,2 | 5,0 | 25,2 | 17,1 | 30,5 | 32,6 | 19,8 | 100,0 |
| 2003 | 4,1 | 7,7 | 8,2 | 5,0 | 24,9 | 16,5 | 30,9 | 32,9 | 20,1 | 100,0 |
| 2004 | 4,2 | 7,6 | 8,3 | 5,5 | 25,7 | 16,3 | 29,6 | 32,3 | 21,4 | 100,0 |

Bron: CBS.

3. Percentage buitenlandse gasten in Nederlandse logiesaccommodaties, per provincie, 2004



Bron: CBS.

Het aandeel buitenlandse gasten varieert sterk van provincie tot provincie (zie figuur 3). In relatie tot de binnenlandse toeristen trekken de 'waterrijke' provincies meer buitenlandse gasten (waaronder veel Duitsers) dan de meer 'bosrijke' provincies. Voor Noord- en Zuid-Holland komen daar nog de Noordzeekust en de aantrekkingskracht van de grote steden (Amsterdam, Den Haag en Rotterdam) bij. Van alle gasten in Noord-Holland komt 70 procent uit het buitenland. De laagste percentages buitenlandse gasten zijn te vinden in Drenthe, Gelderland en Overijssel: respectievelijk 11, 12 en 16 procent.

Staat 3
Gasten in Nederlandse logiesaccommodaties naar bestemmingsprovincie

| | 2000 | 2001 | 2002 | 2003 | 2004 | 2001 | 2002 | 2003 | 2004 | 2004 |
|---------------|------|------|------|------|------|----------|------|------|------|-------|
| | % | | | | | 1998=100 | | | | x mln |
| Groningen | 2 | 2 | 2 | 2 | 2 | 115 | 100 | 110 | 105 | 0,4 |
| Friesland | 5 | 5 | 5 | 5 | 5 | 113 | 113 | 120 | 110 | 1,3 |
| Drenthe | 5 | 5 | 5 | 5 | 5 | 124 | 125 | 119 | 118 | 1,2 |
| Overijssel | 6 | 6 | 6 | 6 | 6 | 97 | 99 | 105 | 111 | 1,6 |
| Flevoland | 1 | 1 | 1 | 2 | 1 | 39 | 85 | 107 | 101 | 0,4 |
| Gelderland | 11 | 11 | 11 | 12 | 10 | 102 | 100 | 110 | 101 | 2,7 |
| Utrecht | 3 | 3 | 3 | 3 | 3 | 98 | 103 | 88 | 103 | 0,9 |
| Noord-Holland | 28 | 28 | 28 | 27 | 28 | 107 | 106 | 101 | 109 | 7,2 |
| Zuid-Holland | 12 | 12 | 12 | 12 | 12 | 109 | 111 | 103 | 108 | 3,0 |
| Zeeland | 6 | 6 | 6 | 6 | 6 | 108 | 113 | 119 | 116 | 1,5 |
| Noord-Brabant | 9 | 10 | 9 | 9 | 10 | 113 | 109 | 105 | 119 | 2,5 |
| Limburg | 13 | 12 | 12 | 12 | 11 | 107 | 103 | 100 | 101 | 2,9 |
| Nederland | 100 | 100 | 100 | 100 | 100 | 106 | 106 | 105 | 108 | 25,7 |

Bron: CBS.

Staat 4 geeft de verdeling van het aantal gasten over de belangrijkste toeristengebieden weer. De vier grote steden (met Amsterdam als koploper) en de Noordzeebadplaatsen trekken de meeste toeristen met respectievelijk 5,1 en 3,4 miljoen gasten. In 2004 kenden 6 van de 17 toeristengebieden een groei van het aantal gasten. De vier grote steden natuurlijk (plus 12,3 procent), vanwege het belang van de gasten uit de niet-Europese landen en uit Groot-Brittannië. Maar de Utrechtse heuvelrug en 't Gooi en West- en Midden Brabant telden een hogere groei met respectievelijk 16,3 en 14,5 procent. In toeristengebied Twente, Salland en de Vechtstreek steeg het aantal gasten voor het derde jaar op rij.

In de tabellen 10 tot en met 17 van hoofdstuk 3 wordt voor het jaar 2004 en per type accommodatie nader ingegaan op het aantal gasten naar provincie en toeristengebied.

Logiesvorm

Van alle gasten overnachtte 60 procent in een hotel, pension of jeugdaccommodatie. Ruim een vijfde verbleef in een huisje of bungalow en ongeveer een zevende van alle

Staat 4
Gasten in Nederlandse logiesaccommodaties naar toeristengebied¹⁾

| | 2000 | 2001 | 2002 | 2003 | 2004 | 2001 | 2002 | 2003 | 2004 | 2004 |
|---|------|------|------|------|------|----------|------|------|------|-------|
| | % | | | | | 1998=100 | | | | x mln |
| Nederland | 100 | 100 | 100 | 100 | 100 | 106 | 106 | 105 | 108 | 25,7 |
| w.o. | | | | | | | | | | |
| Waddeneilanden | 4 | 5 | 4 | 4 | 4 | 120 | 117 | 114 | 112 | 1,1 |
| Noordzeebadplaatsen | 13 | 13 | 12 | 14 | 13 | 108 | 100 | 117 | 113 | 3,4 |
| IJsselmeerkust | 4 | 2 | 3 | 4 | 3 | 74 | 104 | 108 | 100 | 0,8 |
| Deltagebied | 2 | 2 | 2 | 3 | 3 | 114 | 101 | 118 | 124 | 0,7 |
| Meren in Groningen, Friesland en Noord-West Overijssel | 1 | 2 | 2 | 2 | 2 | 112 | 92 | 113 | 103 | 0,4 |
| Utrechtse Heuvelrug en 't Gooi | 1 | 2 | 2 | 2 | 2 | 99 | 102 | 92 | 108 | 0,5 |
| Veluwe en Veluwerand | 8 | 7 | 7 | 8 | 7 | 100 | 95 | 106 | 99 | 1,9 |
| Achterhoek | 2 | 2 | 2 | 2 | 2 | 113 | 116 | 114 | 108 | 0,5 |
| Twente, Salland en Vechtstreek | 5 | 5 | 5 | 6 | 6 | 97 | 100 | 105 | 112 | 1,5 |
| Groningse, Friese en Drentse zandgronden | 6 | 6 | 6 | 6 | 5 | 120 | 126 | 120 | 117 | 1,4 |
| West- en Midden-Brabant | 8 | 8 | 8 | 8 | 9 | 109 | 105 | 101 | 115 | 2,2 |
| Oost-Brabant, Noord- en Midden-Limburg en Rijk van Nijmegen | 8 | 8 | 8 | 7 | 7 | 113 | 110 | 103 | 106 | 1,9 |
| Zuid-Limburg | 6 | 6 | 6 | 6 | 6 | 101 | 100 | 101 | 100 | 1,5 |
| Amsterdam, Rotterdam, Den Haag en Utrecht | 20 | 20 | 21 | 19 | 20 | 107 | 113 | 100 | 108 | 5,1 |

¹⁾ Voor de afbakening van de toeristengebieden zie cartogram in aanhangsel III (cartogram toeristengebieden).

Bron: CBS.

Staat 5
Gasten in Nederlandse logiesaccommodaties naar type accommodatie

| | 2000 | 2001 | 2002 | 2003 | 2004 | 2000 | 2001 | 2002 | 2003 | 2004 |
|--|------|------|------|------|------|-------|------|------|------|------|
| | % | | | | | x mln | | | | |
| Hotels, pensions en jeugdaccommodaties | 60 | 60 | 59 | 57 | 60 | 15,5 | 15,0 | 14,9 | 14,3 | 15,5 |
| Huisjescomplexen | 22 | 22 | 21 | 21 | 20 | 5,6 | 5,5 | 5,4 | 5,2 | 5,2 |
| Kampeertreinen | 14 | 13 | 14 | 16 | 14 | 3,5 | 3,4 | 3,5 | 4,0 | 3,5 |
| Groepsaccommodaties | 5 | 5 | 5 | 6 | 6 | 1,2 | 1,2 | 1,3 | 1,4 | 1,4 |
| Totaal | 100 | 100 | 100 | 100 | 100 | 25,9 | 25,2 | 25,2 | 24,9 | 25,7 |

Bron: CBS.

gasten op een kampeertrein (exclusief vaste gasten). Dit patroon is vrij stabiel, hoewel vorig jaar relatief slecht was voor de kampeertreinen, waardoor hun aandeel licht is gedaald. Ook de bungalowparken ondervonden een daling van het aantal gasten, waardoor hun aandeel ook iets terugliep. Vergeleken met een jaar geleden ontvingen de hotels juist meer gasten; de groei bedroeg 8,4 procent. Dat heeft voor een deel te maken met de groei van het aantal niet-Europese toeristen, maar ook het aantal Nederlandse en zelfs het aantal Duitse gasten is gestegen. Dat laatste geeft aan dat de terugloop van het aantal Duitse gasten geconcentreerd is in de verblijfsrecreatie. De groepsaccommodaties telden meer gasten in 2004 dan in 2003.

De hotels en pensions kunnen nader worden onderscheiden naar sterrenklasse. Verreweg de meeste hotelgasten (70 procent) overnachtten in 2004 (net als in voorgaande jaren) in een drie- of viersterrenhotel. De vijfsterrenhotels worden vooral bezocht door buitenlanders (79 procent). Daarnaast ontvangen ook de hotels met 1 ster relatief veel buitenlanders (van de tien gasten komen er zes uit het buitenland).

De groei van het aantal hotelgasten deed zich bij bijna alle sterklassen voor. Alleen de tweesterrenhotels boekten minder gasten in 2004 dan in 2003. Daarmee kon deze

Staat 6
Gasten in Nederlandse hotels en pensions naar sterrenklasse, 2004

| | Eenheid | Hotels naar sterrenklasse | | | | | Pensions en hotels zonder ster | Totaal |
|-----------------------------------|---------|---------------------------|-----|-----|-----|-----|--------------------------------|--------|
| | | 5 | 4 | 3 | 2 | 1 | | |
| Totaal gasten | mln | 1,6 | 6,2 | 4,6 | 1,1 | 0,6 | 1,3 | 15,5 |
| w.o. afkomstig uit het buitenland | % | 79 | 45 | 43 | 43 | 61 | 51 | 49 |

Bron: CBS.

categorie de al langer bestaande neerwaarts trend niet doorbreken. De groei bij de één-, vier- en vijfsterrenhotels lag boven het gemiddelde, die bij de pensions en de nul- en driesterrenhotels daaronder.

In de tabellen 18 en 19 van hoofdstuk 3 wordt voor het jaar 2004 nader ingegaan op de verdeling van de gasten naar logiesvorm en land van woonplaats. Daaruit komt naar voren dat de Britse gasten in overgrote meerderheid (95 procent) in hotels overnachtten. Nederlanders en Duitsers daarentegen zoeken in meerderheid andere logiesvormen op. Van de Nederlanders overnachtte 49 procent en van de Duitsers 48 procent in een hotel. De Belgen zitten tussen de Duitsers en Britten in: van hen verbleef 60 procent in een hotel

2.2 Overnachtingen in Nederlandse logiesaccommodaties

Aantal overnachtingen gedaald

De Nederlandse logiesverstreckende bedrijven noteerden in 2004 80,9 miljoen toeristische overnachtingen. Hiermee is het aantal overnachtingen ten opzichte van 2003 gedaald met 0,4 procent. Het beeld wisselt de laatste jaren: in 2003 was het aantal overnachtingen gedaald met 1,4 procent, in 2002 gestegen met 2,4 procent, en in 2001 gedaald met 3 procent. Omdat het totaal aantal gasten is gestegen is de gemiddelde overnachtingsduur afgenomen van 3,3 tot 3,2 nachten in één accommodatie.

Een toeristische overnachting betreft iedere overnachting die in een logiesaccommodatie is doorgebracht, ongeacht het doel van het bezoek. Er wordt dus geen onderscheid gemaakt tussen overnachtingen voor zakelijke en overige doelen.

In grote lijnen wordt door de informatie over het aantal overnachtingen hetzelfde beeld geschetst van de ontwikkeling van het toerisme in Nederland als door de informatie over het

Staat 7
Gasten in Nederlandse hotels en pensions naar sterrenklasse

| | 2000 | 2001 | 2002 | 2003 | 2004 | 2001 | 2002 | 2003 | 2004 | 2004 | |
|--|------|------|------|------|------|----------|------|------|------|------|-------|
| | % | | | | | 1998=100 | | | | | x mln |
| Hotels met sterren | | | | | | | | | | | |
| w.o. | | | | | | | | | | | |
| 5 sterren | 9 | 10 | 11 | 10 | 10 | 105 | 107 | 100 | 109 | 1,6 | |
| 4 sterren | 38 | 38 | 38 | 39 | 40 | 111 | 109 | 108 | 121 | 6,2 | |
| 3 sterren | 30 | 31 | 32 | 30 | 30 | 110 | 112 | 102 | 108 | 4,6 | |
| 2 sterren | 9 | 8 | 8 | 8 | 7 | 81 | 78 | 76 | 74 | 1,1 | |
| 1 ster | 3 | 3 | 4 | 4 | 4 | 91 | 103 | 88 | 111 | 0,6 | |
| Pensions en hotels zonder ster ¹⁾ | 11 | 9 | 8 | 9 | 9 | 88 | 79 | 84 | 86 | 1,3 | |
| Totaal | 100 | 100 | 100 | 100 | 100 | 104 | 103 | 99 | 107 | 15,5 | |

¹⁾ Herziening van het aantal gasten in 1998 heeft tot een bijstelling van de indexcijfers geleid.

Bron: CBS.

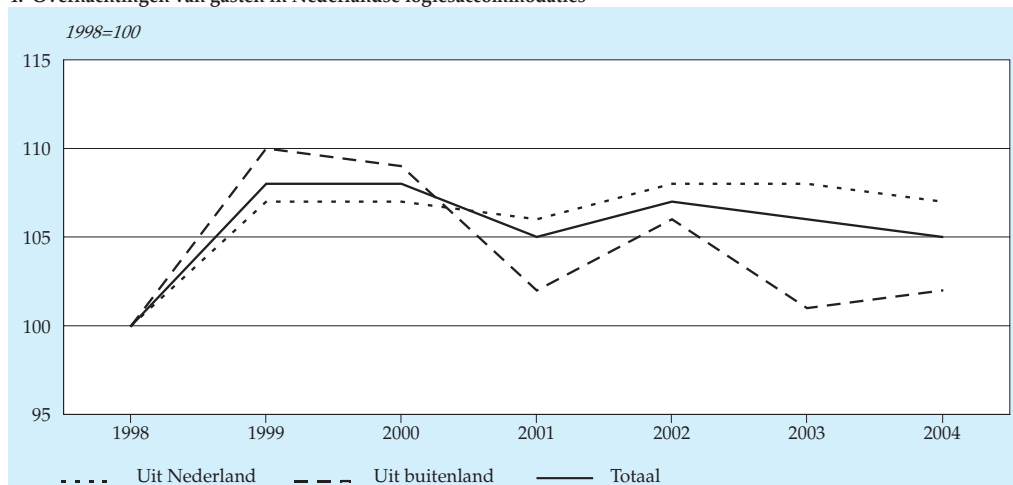
aantal gasten, zoals weergegeven in paragraaf 2.1. Toch bieden de overnachtingen belangrijke aanvullende informatie. Ten eerste komen bij de overnachtingen geen dubbeltellingen voor, terwijl deze bij de gasten wel kunnen voorkomen (zie paragraaf 2.1.). Ten tweede wordt een belangrijk aspect toegevoegd: de gemiddelde verblijfsduur in één logiesaccommodatie: Nederlandse, maar ook Duitse gasten verblijven gemiddeld veel langer in één accommodatie dan bijvoorbeeld Japanse.

Land van herkomst

Het aantal toeristische overnachtingen door Nederlanders is in 2004, voor het tweede jaar op rij, gedaald: met 0,6 procent tot 55,5 miljoen. De gemiddelde overnachtingsduur is nauwelijks veranderd, ondanks dat het aantal gasten uit Nederland, ook voor het tweede jaar op rij, is gestegen (een kleine daling van de gemiddelde duur van de overnachting van 3,54 naar 3,47). Het aantal overnachtingen van buitenlanders is in 2004 met 0,2 procent nauwelijks gestegen en bedraagt 25,4 miljoen.

Gasten uit Europa zorgen voor de overgrote meerderheid van de overnachtingen, met 21,6 miljoen. Daarvan komt ruim de helft voor rekening van Duitse toeristen. Niet alleen het aantal Duitse gasten is afgenomen, ook hun aantal overnachtingen is gedaald met 6,5 procent ten opzichte van 2003. Het aantal overnachtingen is met 10,6 miljoen 1,1 miljoen minder dan in 2000. De daling van het aantal overnachtingen door de Britse toeristen in 2003 blijkt vooralsnog tijdelijk. Vóór 2003 zorgden de Britten voor een gestage groei van het aantal overnachtingen. In 2004 groeide het aantal overnachtingen door Britten met 2,2 procent tot 3,6 miljoen. Het aantal overnachtingen door gasten uit België is met 2,3 procent gestegen tot 2,2 miljoen. In figuur 4 zijn de uitkomsten voor de periode 2000–2004 weergegeven.

4. Overnachtingen van gasten in Nederlandse logiesaccommodaties



Bron: CBS.

Staat 8
Overnachtingen in Nederlandse logiesaccommodaties naar land van woonplaats van de gasten

| | 2000 | 2001 | 2002 | 2003 | 2004 | 2001 | 2002 | 2003 | 2004 | 2004 |
|----------------------|------|------|------|------|------|----------|------|------|------|-------|
| | % | | | | | 1998=100 | | | | x mln |
| Nederland | 67 | 68 | 68 | 69 | 69 | 106 | 108 | 108 | 107 | 55,5 |
| Buitenland | 33 | 32 | 32 | 31 | 31 | 102 | 106 | 101 | 102 | 25,4 |
| w.v. | | | | | | | | | | |
| Europa | 28 | 27 | 27 | 27 | 27 | 102 | 106 | 104 | 103 | 21,6 |
| w.o. | | | | | | | | | | |
| Duitsland | 14 | 13 | 14 | 14 | 13 | 97 | 104 | 103 | 96 | 10,6 |
| België | 2 | 2 | 2 | 3 | 3 | 99 | 114 | 125 | 128 | 2,2 |
| Groot-Brittannië | 5 | 5 | 5 | 4 | 4 | 127 | 122 | 106 | 108 | 3,6 |
| Frankrijk | 1 | 1 | 1 | 1 | 1 | 103 | 115 | 110 | 117 | 1,0 |
| Amerika | 3 | 3 | 3 | 2 | 3 | 107 | 96 | 86 | 94 | 2,1 |
| Azië | 1 | 1 | 1 | 1 | 1 | 94 | 104 | 88 | 100 | 1,1 |
| Australië en Oceanië | 0 | 0 | 0 | 0 | 0 | 87 | 80 | 73 | 90 | 0,2 |
| Afrika | 0 | 0 | 0 | 0 | 0 | 151 | 187 | 139 | 120 | 0,2 |
| Totaal | 100 | 100 | 100 | 100 | 100 | 105 | 107 | 106 | 105 | 80,9 |

Bron: CBS.

In 2004 is de overnachtingsduur van de Duitsers gestabiliseerd op 4,0 nachten in één accommodatie. Deze gemiddelde verblijfsduur is wel de hoogste van alle landen. Dit hangt samen met het aantal Duitsers op campings, waar de gemiddelde verblijfsduur langer is dan in hotels. Hun gemiddelde ligt zelfs nog hoger dan dat van de Nederlandse gasten. Gasten uit Amerika en Azië hebben met 1,9 nachten de kortste gemiddelde verblijfsduur.

Duitse toeristen lijken in hun vakantiepatroon in Nederland op de Nederlandse. 'Vakantie houden' in Nederland (strand, watersport) zal voor hen in het algemeen voorop staan en niet zozeer het in korte tijd bezoeken van veel bezienswaardigheden, zoals bekend is van de Amerikanen en Japanners (waaronder overigens ook veel zakenreizigers zijn). In iets mindere mate geldt dit vakantiepatroon ook nog voor de Belgische toeristen, met hun gemiddelde aantal overnachtingen van 2,7. De overige buitenlandse toeristen zullen meer speciaal naar Nederland komen voor sightseeing of een speciaal evenement; gemiddeld verblijven deze toeristen twee nachten in één accommodatie.

Dat de gemiddelde verblijfsduur in één accommodatie over het algemeen vrij laag ligt, wordt behalve door kortverblijvende (recreatieve) toeristen ook veroorzaakt door zakenreizigers die gemiddeld veel korter blijven dan vakantiegangers. Een andere reden voor de korte gemiddelde verblijfsduur in één accommodatie is dat vakantiegangers soms op verschillende plaatsen verblijven (het rondtrekken met een camper is een goed voorbeeld), terwijl in de statistiek slechts het aantal overnachtingen in één accommodatie, dat wil zeggen op één adres, wordt waargenomen.

Staat 9
Gemiddeld aantal overnachtingen in één logiesaccommodatie naar land van woonplaats van de gasten

| | 2000 | 2001 | 2002 | 2003 | 2004 |
|----------------------|------|------|------|------|------|
| Nederland | 3,5 | 3,5 | 3,6 | 3,5 | 3,5 |
| Buitenland | 2,7 | 2,7 | 2,7 | 2,8 | 2,6 |
| w.v. | | | | | |
| Europa | 2,9 | 2,9 | 3,0 | 2,9 | 2,8 |
| w.o. | | | | | |
| Duitsland | 4,1 | 4,0 | 4,2 | 4,0 | 4,0 |
| België | 2,8 | 2,7 | 2,8 | 2,7 | 2,7 |
| Groot-Brittannië | 2,2 | 2,1 | 2,2 | 2,1 | 2,0 |
| Frankrijk | 2,0 | 2,0 | 2,0 | 2,1 | 2,0 |
| Amerika | 2,0 | 2,0 | 2,0 | 1,9 | 1,9 |
| Azië | 2,0 | 1,9 | 1,9 | 1,9 | 1,8 |
| Australië en Oceanië | 2,1 | 2,0 | 2,0 | 2,1 | 2,0 |
| Afrika | 2,3 | 2,1 | 2,1 | 2,1 | 2,0 |
| Totaal | 3,2 | 3,2 | 3,3 | 3,3 | 3,2 |

Bron: CBS.

In de tabellen 1 tot en met 6 van hoofdstuk 3 wordt, voor het jaar 2004 en per type accommodatie, uitgebreider ingegaan op het aantal overnachtingen naar land van woonplaats.

Staat 10
Overnachtingen in Nederlandse logiesaccommodaties naar kwartaal

| | 1e kw. | 2e kw. | 3e kw. | 4e kw. | Totaal | 1e kw. | 2e kw. | 3e kw. | 4e kw. | Totaal |
|---|--------------|--------|--------|--------|--------|----------|--------|--------|--------|--------|
| | <i>x mln</i> | | | | | <i>%</i> | | | | |
| <i>Totaal overnachtingen</i> | | | | | | | | | | |
| 2000 | 10,4 | 23,6 | 34,4 | 14,1 | 82,6 | 12,6 | 28,6 | 41,7 | 17,1 | 100,0 |
| 2001 | 10,6 | 22,9 | 33,3 | 13,7 | 80,5 | 13,1 | 28,4 | 41,4 | 17,0 | 100,0 |
| 2002 | 11,0 | 23,7 | 34,1 | 13,5 | 82,4 | 13,3 | 28,8 | 41,4 | 16,4 | 100,0 |
| 2003 | 10,0 | 23,9 | 34,1 | 13,2 | 81,2 | 12,3 | 29,4 | 42,0 | 16,3 | 100,0 |
| 2004 | 10,2 | 23,2 | 33,9 | 13,6 | 80,9 | 12,6 | 28,7 | 41,9 | 16,8 | 100,0 |
| <i>Gemiddeld aantal overnachtingen per gast in één accommodatie</i> | <i>abs.</i> | | | | | | | | | |
| 2000 | 2,5 | 3,0 | 4,1 | 2,7 | 3,2 | | | | | |
| 2001 | 2,5 | 3,0 | 4,1 | 2,6 | 3,2 | | | | | |
| 2002 | 2,6 | 3,1 | 4,2 | 2,7 | 3,3 | | | | | |
| 2003 | 2,5 | 3,1 | 4,2 | 2,6 | 3,3 | | | | | |
| 2004 | 2,4 | 3,0 | 4,1 | 2,5 | 3,2 | | | | | |

Bron: CBS.

Seizoenpatroon

Het aantal toeristische overnachtingen in de Nederlandse logiesaccommodaties kent een sterk seizoenpatroon, dat weinig verschilt van jaar tot jaar. In 2004 vindt 43 procent van het aantal overnachtingen plaats in de zomermaanden juni, juli en augustus (en 42 procent in het derde kwartaal). Uiteraard wisselt het seizoenbeeld sterk per logiesvorm. Hotels zijn veelal het hele jaar geopend, bungalowparken zijn soms de wintermaanden gesloten en de kampeerterreinen moeten het vooral van de zomer hebben.

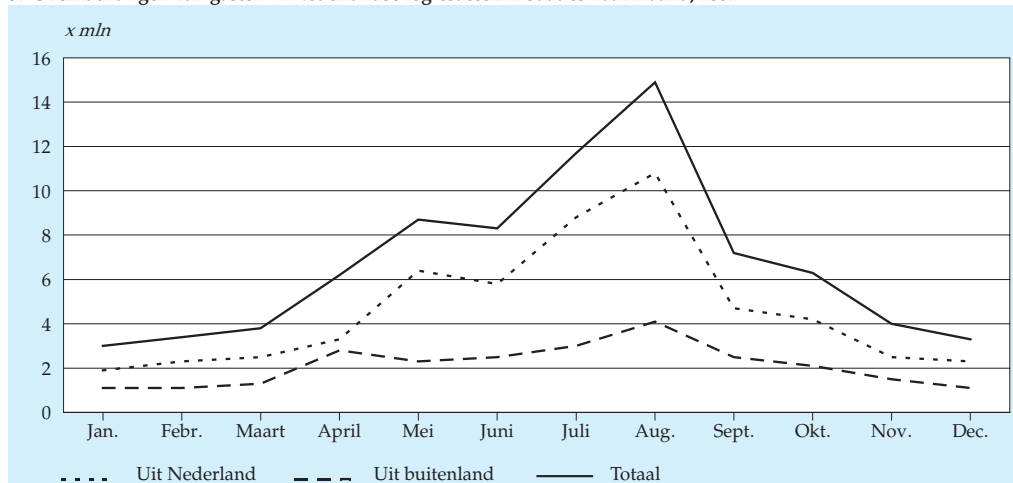
In figuur 5 is de verdeling van de overnachtingen over de maanden van 2004 geschetst. Augustus is de absolute topmaand met 14,9 miljoen overnachtingen, januari hekkensluiter met 3,0 miljoen. De verdeling over de maanden van de overnachtingen door Nederlanders en buitenlanders verschilt vooral gedurende de maanden mei tot en met augustus. Weliswaar zijn ook bij de buitenlandse overnachtingen juli en augustus de topmaanden, maar het verschil met de overige maanden van het jaar is veel minder sterk dan bij de Nederlanders. Voor de buitenlanders begint het seizoen in april met de paasdagen.

In de tabellen 1 tot en met 9 van hoofdstuk 3 wordt voor het jaar 2004 en per type accommodatie nader ingegaan op de verdeling van het aantal overnachtingen naar maand en kwartaal.

Regionale spreiding

De provincie Noord-Holland telde in 2004, net als in voorgaande jaren, de meeste toeristische overnachtingen. Er werden 17,2 miljoen overnachtingen in logiesaccommodaties in deze provincie gerealiseerd. Dat is een groei van 4,0 procent ten

5. Overnachtingen van gasten in Nederlandse logiesaccommodaties naar maand, 2004



Bron: CBS.

opzichte van 2003, maar dit aantal ligt nog wel onder het (top)niveau van 1999 (18,1 miljoen). De groei is hoger dan het gemiddelde van 0,2 procent. De goed vertegenwoordigde hotelsector en de concentratie van niet-Europese toeristen in deze provincie zijn hier de achterliggende factoren. Gelderland en Limburg zijn na Noord-Holland provincies met veel overnachtingen in accommodaties. De ontwikkeling in die provincies was echter tegenovergesteld aan Noord-Holland. Zij boekten in 2004 een afname met respectievelijk 11,3 en 2,2 procent. De aantallen overnachtingen kwamen daarmee uit op 9,1 en 9,8 miljoen nachten. Flevoland en Groningen sluiten de rij. Provincies met een gegroeid aantal overnachtingen zijn, naast Noord-Holland: Noord-Brabant, Overijssel en Utrecht.

Toeristen die de provincies Zeeland, Drenthe en Friesland als bestemming kiezen, blijven gemiddeld het langst met respectievelijk 5,5, 4,1 en 3,9 nachten. Utrecht en Noord- en Zuid-Holland worden gemiddeld slechts kort bezocht, met tussen de 2,2 en 2,5 nachten (hier zal het aantal zakenreizigers zich ook doen gelden).

In Noord-Holland komt 65 procent van het totaal aantal overnachtingen op naam van de buitenlandse toeristen. Zuid-Holland en Zeeland boeken ook een groot deel buitenlandse overnachtingen. In de overige provincies zijn de Nederlanders met meer dan tweederde in de meerderheid. Vooral Drenthe, Overijssel en Gelderland moeten het van de Nederlandse vakantieganger hebben. Zij vertegenwoordigen circa 90 procent van het totaal aantal overnachtingen in deze provincies. Als wij de voorkeur voor provincies bezien naar de herkomst van de bezoekers, dan springt de

Staat 11
Overnachtingen van gasten in Nederlandse logiesaccommodaties naar provincie

| | 2000 | 2001 | 2002 | 2003 | 2004 | 2001 | 2002 | 2003 | 2004 | 2004 |
|---------------|------|------|------|------|------|----------|------|------|------|-------|
| | % | | | | | 1998=100 | | | | x mln |
| Groningen | 1 | 2 | 1 | 2 | 1 | 125 | 101 | 117 | 107 | 1,2 |
| Friesland | 6 | 6 | 6 | 7 | 6 | 105 | 113 | 115 | 103 | 4,9 |
| Drenthe | 7 | 7 | 7 | 6 | 6 | 109 | 114 | 104 | 100 | 5,0 |
| Overijssel | 6 | 6 | 6 | 6 | 7 | 98 | 102 | 104 | 111 | 5,5 |
| Flevoland | 2 | 1 | 2 | 2 | 2 | 41 | 89 | 103 | 91 | 1,5 |
| Gelderland | 12 | 12 | 12 | 13 | 11 | 97 | 97 | 104 | 92 | 9,1 |
| Utrecht | 2 | 2 | 3 | 2 | 2 | 96 | 106 | 85 | 94 | 1,9 |
| Noord-Holland | 21 | 21 | 21 | 20 | 21 | 106 | 107 | 103 | 107 | 17,2 |
| Zuid-Holland | 10 | 10 | 10 | 9 | 9 | 112 | 121 | 107 | 107 | 7,6 |
| Zeeland | 9 | 9 | 9 | 10 | 10 | 107 | 110 | 123 | 120 | 8,3 |
| Noord-Brabant | 10 | 11 | 10 | 10 | 11 | 118 | 114 | 108 | 124 | 8,9 |
| Limburg | 13 | 13 | 13 | 12 | 12 | 105 | 102 | 98 | 96 | 9,8 |
| Nederland | 100 | 100 | 100 | 100 | 100 | 105 | 107 | 106 | 105 | 80,9 |

Bron: CBS.

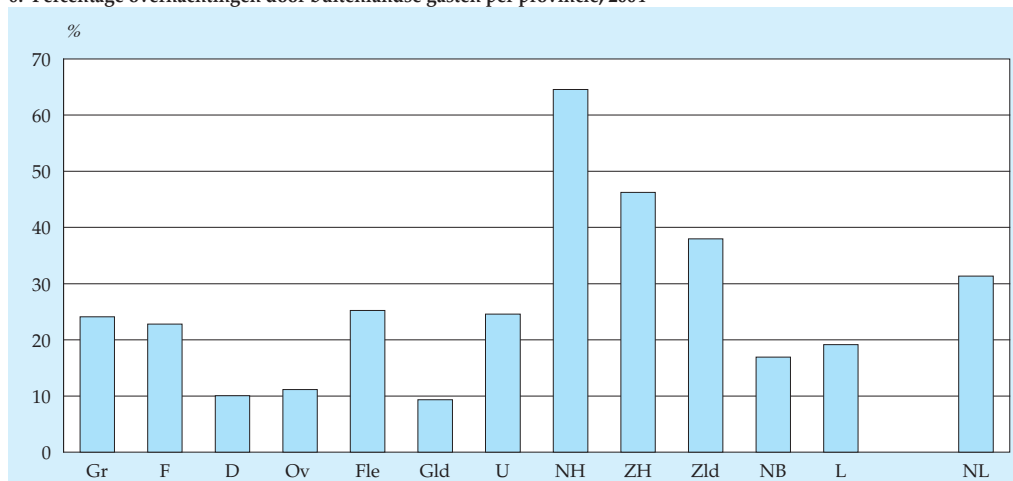
Staat 12
Gemiddeld aantal overnachtingen van gasten in één accommodatie naar provincie

| | 2000 | 2001 | 2002 | 2003 | 2004 |
|---------------|------|------|------|------|------|
| Groningen | 2,9 | 2,9 | 2,7 | 2,9 | 2,7 |
| Friesland | 4,0 | 3,9 | 4,1 | 4,0 | 3,9 |
| Drenthe | 4,3 | 4,2 | 4,4 | 4,2 | 4,1 |
| Overijssel | 3,5 | 3,5 | 3,5 | 3,4 | 3,4 |
| Flevoland | 4,3 | 4,4 | 4,5 | 4,1 | 3,8 |
| Gelderland | 3,5 | 3,6 | 3,6 | 3,5 | 3,4 |
| Utrecht | 2,3 | 2,4 | 2,5 | 2,3 | 2,2 |
| Noord-Holland | 2,4 | 2,4 | 2,5 | 2,5 | 2,4 |
| Zuid-Holland | 2,5 | 2,6 | 2,8 | 2,6 | 2,5 |
| Zeeland | 5,2 | 5,3 | 5,2 | 5,5 | 5,5 |
| Noord-Brabant | 3,7 | 3,5 | 3,5 | 3,5 | 3,5 |
| Limburg | 3,3 | 3,4 | 3,4 | 3,4 | 3,3 |
| Nederland | 3,2 | 3,2 | 3,3 | 3,3 | 3,2 |

Bron: CBS

voorkeur voor Zeeland en Friesland van de Duitsers in het oog (naast de meer gebruikelijke voorkeuren voor Noord- en Zuid-Holland en Limburg). De Belgische toeristen hebben een relatief sterke voorkeur voor Noord-Brabant en Zeeland (naast die voor Noord- en Zuid-Holland en Limburg). De Britten concentreren zich op Noord-Holland (62 procent van de overnachtingen vond daar plaats) en op Zuid-Holland (15 procent).

6. Percentage overnachtingen door buitenlandse gasten per provincie, 2004



Bron: CBS.

Staat 13 geeft de verdeling van het aantal overnachtingen naar toeristengebied weer. Net als voorgaande jaren staan de Noordzeebadplaatsen in 2004 met afstand bovenaan met 13,6 miljoen overnachtingen, 17 procent van het totaal aantal overnachtingen. Wel is hun aandeel iets afgenomen, omdat het aantal overnachtingen in dit toeristengebied daalde met 4,5 procent. De vier grote steden komen met 9,9 miljoen op de tweede plaats; hun relatieve aandeel is toegenomen.

Staat 13
Overnachtingen van gasten in Nederlandse logiesaccommodaties naar toeristengebied¹⁾

| | 2000 | 2001 | 2002 | 2003 | 2004 | 2001 | 2002 | 2003 | 2004 | 2004 |
|---|------|------|------|------|------|----------|------|------|------|-------|
| | % | | | | | 1998=100 | | | | x mln |
| Nederland | 100 | 100 | 100 | 100 | 100 | 105 | 107 | 106 | 105 | 80,9 |
| w.o. | | | | | | | | | | |
| Waddeneilanden | 7 | 7 | 7 | 7 | 7 | 105 | 107 | 104 | 100 | 5,3 |
| Noordzeebadplaatsen | 16 | 16 | 16 | 18 | 17 | 107 | 108 | 117 | 112 | 13,6 |
| IJsselmeerkust | 4 | 3 | 4 | 4 | 3 | 72 | 103 | 108 | 94 | 2,8 |
| Deltagebied | 3 | 3 | 3 | 3 | 3 | 111 | 105 | 125 | 124 | 2,8 |
| Meren in Groningen, Friesland en Noord-West Overijssel | 1 | 2 | 2 | 2 | 2 | 121 | 94 | 110 | 99 | 1,3 |
| Utrechtse Heuvelrug en 't Gooi | 2 | 2 | 2 | 2 | 2 | 97 | 103 | 89 | 93 | 1,3 |
| Veluwe en Veluwerand | 9 | 8 | 8 | 9 | 8 | 93 | 94 | 101 | 87 | 6,3 |
| Achterhoek | 2 | 2 | 2 | 2 | 2 | 110 | 112 | 104 | 110 | 1,9 |
| Twente, Salland en Vechtstreek | 6 | 6 | 6 | 6 | 7 | 98 | 102 | 104 | 111 | 5,3 |
| Groningse, Friese en Drentse zandgronden | 8 | 8 | 8 | 7 | 7 | 107 | 114 | 105 | 99 | 5,7 |
| West- en Midden-Brabant | 8 | 9 | 9 | 8 | 10 | 115 | 113 | 109 | 124 | 7,7 |
| Oost-Brabant, Noord- en Midden-Limburg en Rijk van Nijmegen | 10 | 10 | 9 | 9 | 9 | 114 | 110 | 101 | 105 | 7,4 |
| Zuid-Limburg | 5 | 5 | 5 | 5 | 5 | 94 | 92 | 95 | 87 | 3,9 |
| Amsterdam, Rotterdam, Den Haag en Utrecht | 12 | 12 | 13 | 11 | 12 | 108 | 119 | 102 | 108 | 9,9 |

¹⁾ Zie voor de afbakening van de toeristengebieden aanhangsel III (cartogram toeristengebieden).

Bron: CBS.

Gemiddeld verbleven de gasten in de logiesverstreckende bedrijven met 5,0 overnachtingen het langst op de Waddeneilanden. Ook de Groningse, Friese en Drentse zandgronden en het Deltagebied scoren hoog met ieder een gemiddelde van 4,1 overnachtingen. Dit zijn typische vakantiegebieden. De grote steden vormen het contrast: met een gemiddelde van 1,9 overnachting zijn zij het domein van de zakenmensen en de (buitenlandse) toeristen die kort de stad bezoeken.

In de tabellen 10 tot en met 17 van hoofdstuk 3 wordt voor 2004 en per type accommodatie nader ingegaan op het aantal overnachtingen naar provincie en toeristengebied.

Staat 14
Gemiddeld aantal overnachtingen van gasten in één accommodatie naar toeristengebied¹⁾

| | 2000 | 2001 | 2002 | 2003 | 2004 |
|---|------|------|------|------|------|
| Nederland | 3,2 | 3,2 | 3,3 | 3,3 | 3,2 |
| w.o. | | | | | |
| Waddeneilanden | 5,0 | 4,9 | 5,1 | 5,1 | 5,0 |
| Noordzeebadplaatsen | 4,0 | 4,0 | 4,4 | 4,1 | 4,0 |
| IJsselmeerkust | 3,5 | 3,4 | 3,5 | 3,6 | 3,3 |
| Deltagebied | 4,0 | 4,0 | 4,3 | 4,4 | 4,1 |
| Meren in Groningen, Friesland en Noord-West Overijssel | 3,2 | 3,5 | 3,3 | 3,1 | 3,1 |
| Utrechtse Heuvelrug en 't Gooi | 2,8 | 2,9 | 3,0 | 2,8 | 2,5 |
| Veluwe en Veluwerand | 3,7 | 3,6 | 3,8 | 3,7 | 3,4 |
| Achterhoek | 3,2 | 3,6 | 3,6 | 3,4 | 3,8 |
| Twente, Salland en Vechtstreek | 3,5 | 3,5 | 3,6 | 3,5 | 3,4 |
| Groningse, Friese en Drentse zandgronden | 4,3 | 4,2 | 4,3 | 4,2 | 4,1 |
| West- en Midden-Brabant | 3,5 | 3,5 | 3,5 | 3,5 | 3,5 |
| Oost-Brabant, Noord- en Midden-Limburg en Rijk van Nijmegen | 4,0 | 4,0 | 4,0 | 3,9 | 3,9 |
| Zuid-Limburg | 2,6 | 2,7 | 2,7 | 2,8 | 2,6 |
| Amsterdam, Rotterdam, Den Haag en Utrecht | 2,0 | 2,0 | 2,1 | 2,0 | 1,9 |

¹⁾ Zie voor de afbakening van de toeristengebieden aanhangsel III (cartogram toeristengebieden).

Bron: CBS.

Hotelovernachtingen: aandeel en ontwikkeling enkele groepen buitenlandse toeristen

Lange tijd wordt in dit jaarlijkse boekwerk aangegeven dat het aandeel van de Duitse toeristen omvangrijk is. Daarmee impliciet aangevend dat zij van belang zijn voor de Nederlandse toeristische branche. Dat is ook zo, maar over langere termijn wordt duidelijk dat dat belang vroeger nog veel groter was.

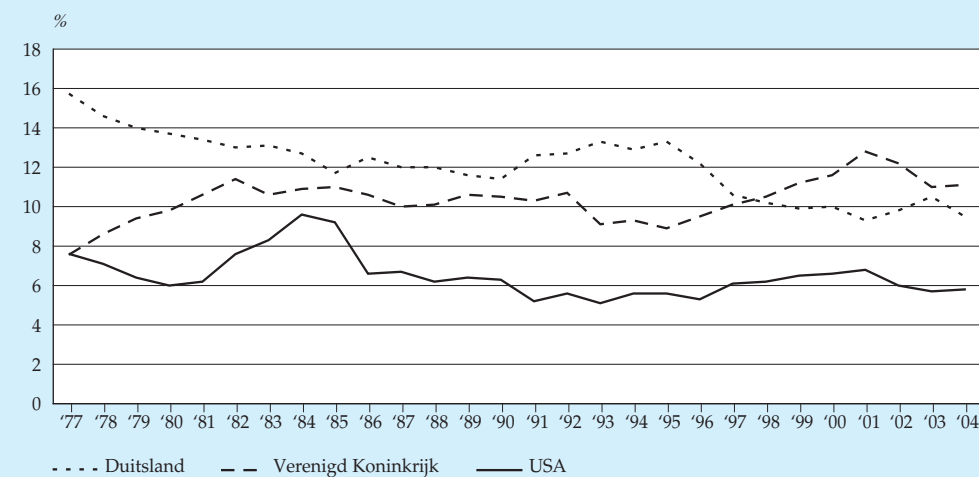
In figuur A van dit kader staan de procentuele aandelen van enkele landen van herkomst in het aantal hotelovernachtingen. Ondanks enkele wijzigingen in de methode van waarneming (in 1988 en 1998) geeft dit aandeel wel een goede indruk van die ontwikkeling. Dit percentage is namelijk minder gevoelig voor de wijzigingen in methode.

Uit figuur A blijkt dat het aandeel Duitse (hotel)overnachtingen een neerwaartse trend vertoont, met een tijdelijke opleving in de periode 1991–1995. De ontwikkeling van het aandeel overnachtingen door Britten lijkt bijna spiegelbeeldig. Het aandeel overnachtingen door Amerikanen (uit de VS) schommelt sinds 1986 rond de 6 procent.

Omdat sinds 1998 ook over meer landen bij de hotels wordt waargenomen, kan de ontwikkeling van bijvoorbeeld de landen van de Eurozone en van enkele in 2004 tot de Europese Unie toegetreden landen worden weergegeven. In figuur B is dat gebeurd.

Het aantal overnachtingen van toeristen uit landen van de Eurozone is in tussen 1998 en 2004 toegenomen, met enkel een 'dip' in 2001. Het aantal overnachtingen van toeristen uit Tsjechië, Slowakije en Hongarije, nieuwe lidstaten in 2004, is in 2004 sterk gestegen.

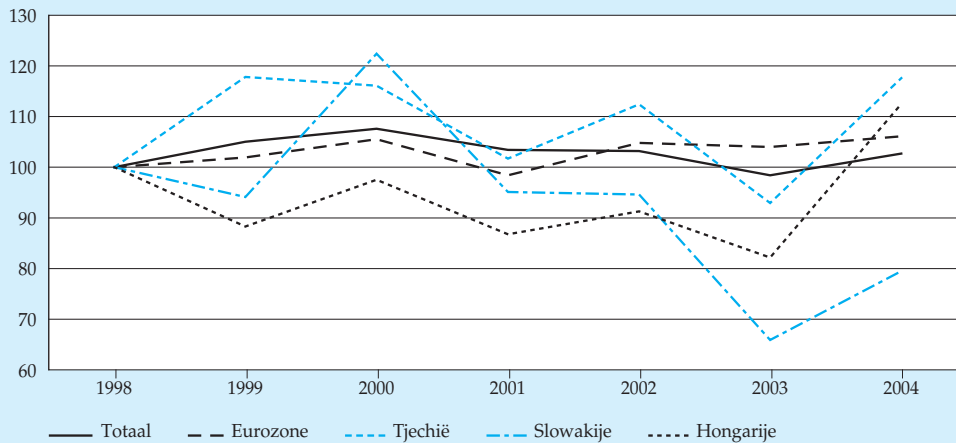
A. Aandeel van buitenlanders in hotelovernachtingen



Bron: CBS.

B. Hotelovernachtingen voor enkele landen van herkomst

index 1998=100



Bron: CBS.

Logiesvorm

In paragraaf 2.1 is aangegeven dat 60 procent van alle gasten in een hotel, pension of jeugdherberg overnacht. Gerekend naar het aantal overnachtingen blijkt dat met 28,4 miljoen overnachtingen slechts 35 procent van het totale aantal nachten is doorgebracht in deze groep accommodaties. Gasten in hotels en pensions kenmerken zich dan ook door een relatief kort verblijf van gemiddeld 1,8 nacht. De verblijfsduur op een kampeerterrein is het langst: in 2004 zijn er gemiddeld 6,4 nachten doorgebracht. Dit is een relatief grote stijging ten opzichte van 2003, maar is ten opzichte van 2002 en eerder niet zo omvangrijk. De overig verblijfsrecreatieve logiesverstrekkers (bungalowparken en groepsverblijven) zagen een daling van de gemiddelde overnachtingduur. De overnachtingduur in de hotelsector daalde ook ten opzichte van 2003.

Doorgaans wordt tweederde van de hotelovernachtingen doorgebracht in een drie- of viersterrenhotel; dit aandeel is de laatste jaren redelijk stabiel. In de vijfsterrenhotels komt 80 procent van de overnachtingen voor rekening van buitenlandse gasten. Ook in de hotels met één ster overnachtten relatief veel buitenlanders. In dat segment zorgen de buitenlandse toeristen voor 67 procent van het aantal overnachtingen.

De hotelsector als geheel boekte 4,4 procent meer overnachtingen, na drie jaren van teruggang. De hotels met 2 sterren ondervonden als enige categorie een daling van het aantal overnachtingen; de overige categorieën deelden in de groei. De gemiddelde verblijfsduur per sterrenklasse wijzigt niet veel van jaar op jaar.

In de tabellen 18 en 19 van hoofdstuk 3 wordt voor het jaar 2004 nader ingegaan op de verdeling van de overnachtingen naar logiesvorm en land van woonplaats.

Staat 15
Overnachtingen van gasten in Nederlandse logiesaccommodaties naar type accommodatie

| | 2000 | 2001 | 2002 | 2003 | 2004 | 2000 | 2001 | 2002 | 2003 | 2004 |
|---|-------------|------|------|------|------|--------------|------|------|------|------|
| | % | | | | | <i>x mln</i> | | | | |
| <i>Totaal overnachtingen</i> | | | | | | | | | | |
| Hotels, pensions en jeugdaccommodaties | 36 | 35 | 35 | 33 | 35 | 29,7 | 28,6 | 28,5 | 27,2 | 28,4 |
| Huisjescomplexen | 34 | 35 | 34 | 33 | 32 | 28,2 | 27,9 | 28,2 | 26,8 | 25,9 |
| Kampeertreinen | 25 | 25 | 26 | 29 | 28 | 20,9 | 20,4 | 21,5 | 23,1 | 22,5 |
| Groepsaccommodaties | 4 | 5 | 5 | 5 | 5 | 3,7 | 3,6 | 4,2 | 4,1 | 4,1 |
| Totaal | 100 | 100 | 100 | 100 | 100 | 82,6 | 80,5 | 82,4 | 81,2 | 80,9 |
| <i>Gemiddeld aantal overnachtingen per gast in één accommodatie</i> | <i>abs.</i> | | | | | | | | | |
| Hotels, pensions en jeugdaccommodaties | 1,9 | 1,9 | 1,9 | 1,9 | 1,8 | | | | | |
| Huisjescomplexen | 5,0 | 5,0 | 5,2 | 5,1 | 5,0 | | | | | |
| Kampeertreinen | 6,0 | 6,1 | 6,2 | 5,8 | 6,4 | | | | | |
| Groepsaccommodaties | 3,1 | 2,9 | 3,2 | 3,0 | 2,8 | | | | | |
| Totaal | 3,2 | 3,2 | 3,3 | 3,3 | 3,2 | | | | | |

Bron: CBS.

Staat 16
Overnachtingen van gasten in Nederlandse hotels en pensions naar sterrenklasse, 2004

| | Eenheid | Hotels naar sterrenklasse | | | | | Pensions en hotels zonder ster | Totaal |
|--|------------|---------------------------|------|-----|-----|-----|--------------------------------|--------|
| | | 5 | 4 | 3 | 2 | 1 | | |
| Totaal overnachtingen w.o. van gasten afkomstig uit het buitenland | <i>mln</i> | 2,6 | 10,9 | 8,6 | 2,2 | 1,3 | 2,8 | 28,4 |
| Gemiddeld aantal overnachtingen per gast in één hotel/pension | % | 80 | 47 | 47 | 47 | 67 | 55 | 52 |
| | | 1,6 | 1,7 | 1,9 | 2,1 | 2,1 | 2,1 | 1,8 |

Bron: CBS.

2.3 Aanbod en bezettingsgraad van Nederlandse logies-accommodaties

Aanbod

In 2004 stonden 6463 logiesverstrekkende bedrijven (vestigingen) voor toeristische verhuur bij het CBS geregistreerd die voldeden aan de criteria voor toezending van de maandelijkse vragenlijst (zie Aanhangsel I). Niet alle accommodaties zijn echter het gehele jaar geopend. In figuur 7 is aangegeven hoeveel accommodaties er per maand geopend waren.

De maanden april tot en met september vormen qua aanbod duidelijk het hoogseizoen. Ook in oktober (met de herfstvakantie) zijn nog veel toeristische bedrijven geopend. In de maanden november tot en met maart zijn veel bedrijven gesloten, vooral kampeerterreinen. De kampeerterreinen die in de winter nog wel geopend zijn, zijn vooral 'gemengde' bedrijven, dat wil zeggen bedrijven die ook bungalows verhuren en daarom toch geopend zijn.

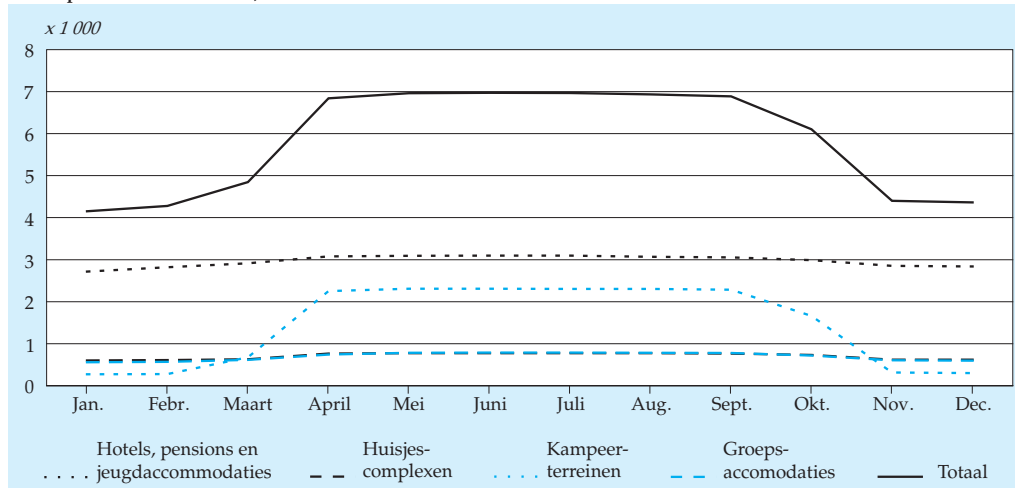
Door de aanwezigheid van gemengde bedrijven tellen de onderscheiden soorten accommodaties niet op tot het totaal van 6 463 maar tot 7 080; een bedrijf met

Staat 17
Overnachtingen van gasten in Nederlandse hotels en pensions naar sterrenklasse

| | 2000 | 2001 | 2002 | 2003 | 2004 | 2001 | 2002 | 2003 | 2004 | 2004 |
|---|------|------|------|------|------|----------|------|------|------|-------|
| <i>Totaal overnachtingen</i> | | | | | | | | | | |
| | % | | | | | 1998=100 | | | | x mln |
| Hotels met sterren | | | | | | | | | | |
| w.v. | | | | | | | | | | |
| 5 sterren | 8 | 9 | 9 | 9 | 9 | 103 | 104 | 99 | 102 | 2,6 |
| 4 sterren | 35 | 35 | 35 | 37 | 38 | 110 | 110 | 109 | 119 | 10,9 |
| 3 sterren | 31 | 33 | 32 | 31 | 30 | 111 | 110 | 101 | 102 | 8,6 |
| 2 sterren | 10 | 9 | 9 | 9 | 8 | 86 | 85 | 78 | 74 | 2,2 |
| 1 ster | 4 | 4 | 5 | 4 | 5 | 94 | 107 | 90 | 110 | 1,3 |
| Pensions en hotels zonder ster | 12 | 10 | 9 | 10 | 10 | 85 | 81 | 82 | 83 | 2,8 |
| Totaal | 100 | 100 | 100 | 100 | 100 | 103 | 103 | 98 | 103 | 28,4 |
| <i>Gemiddeld aantal overnachtingen per gast in één accommodatie</i> | | | | | | | | | | |
| | abs. | | | | | | | | | |
| Hotels met sterren | | | | | | | | | | |
| w.v. | | | | | | | | | | |
| 5 sterren | 1,7 | 1,7 | 1,7 | 1,7 | 1,6 | | | | | |
| 4 sterren | 1,8 | 1,8 | 1,8 | 1,8 | 1,7 | | | | | |
| 3 sterren | 2,0 | 2,0 | 1,9 | 2,0 | 1,9 | | | | | |
| 2 sterren | 2,1 | 2,2 | 2,3 | 2,2 | 2,1 | | | | | |
| 1 ster | 2,3 | 2,2 | 2,2 | 2,2 | 2,1 | | | | | |
| Pensions en hotels zonder ster | 2,1 | 2,1 | 2,2 | 2,1 | 2,1 | | | | | |
| Totaal | 1,9 | 1,9 | 1,9 | 1,9 | 1,8 | | | | | |

Bron: CBS.

7. Geopende accommodaties, 2004

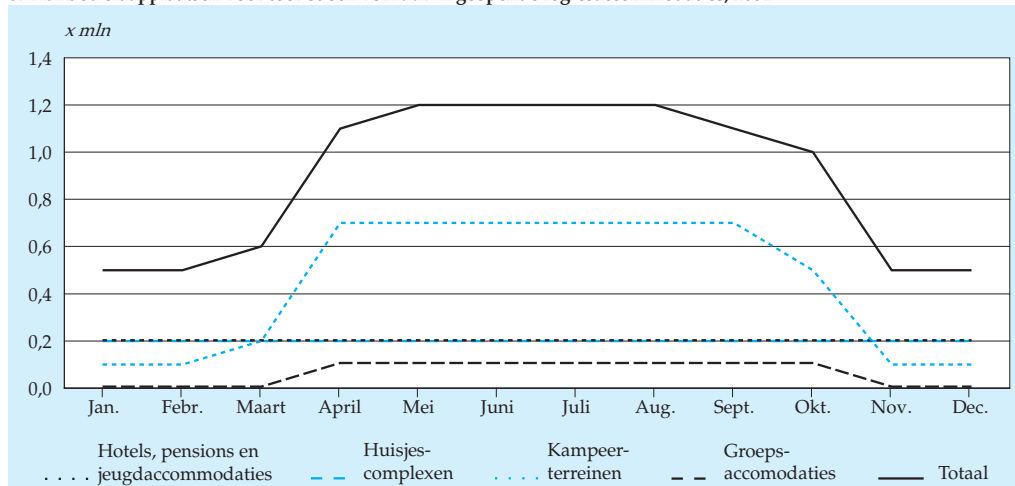


Bron: CBS.

kampeerplaatsen en bungalows wordt bij beide logiesvormen meegeteld. Ook in figuur 7 is dit het geval. In figuur 8 wordt het aantal slaapplekken weergegeven dat per maand beschikbaar is voor toeristische verhuur. Hier tellen de onderscheiden logiesaccommodaties wel op tot het totaal, omdat per gemengd bedrijf een onderscheid kan worden gemaakt naar bijvoorbeeld slaapplekken in huisjes en kampeerslaapplekken (inclusief trekkershutten).

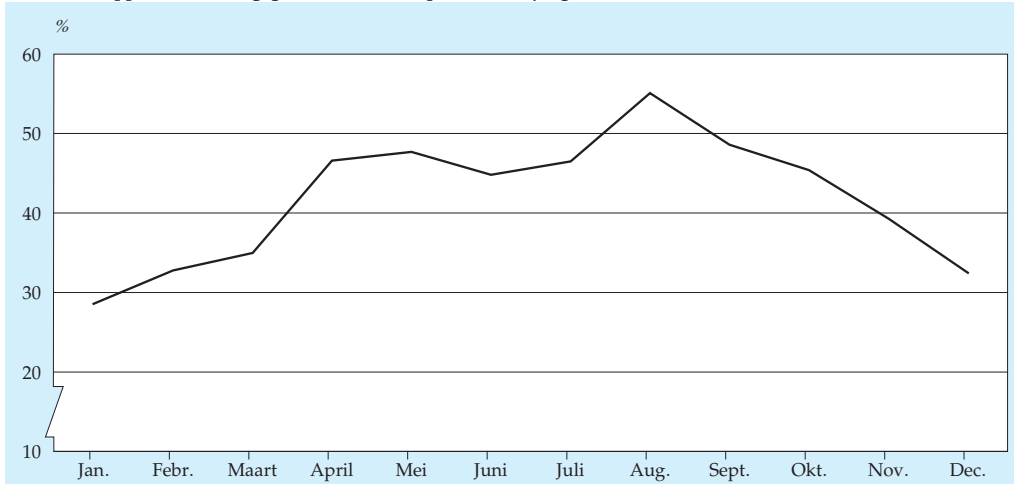
In de maanden april tot en met oktober heeft men in Nederland de keus uit ruim 1,2 miljoen slaapplekken. In de wintermaanden daalt dit tot rond de 500 duizend.

8. Aanbod slaapplekken voor toeristisch verhuur in geopende logiesaccommodaties, 2004



Bron: CBS.

9. Netto slaappleats-bezettingsgraad voor hotels, pensions en jeugdaccommodaties, 2004



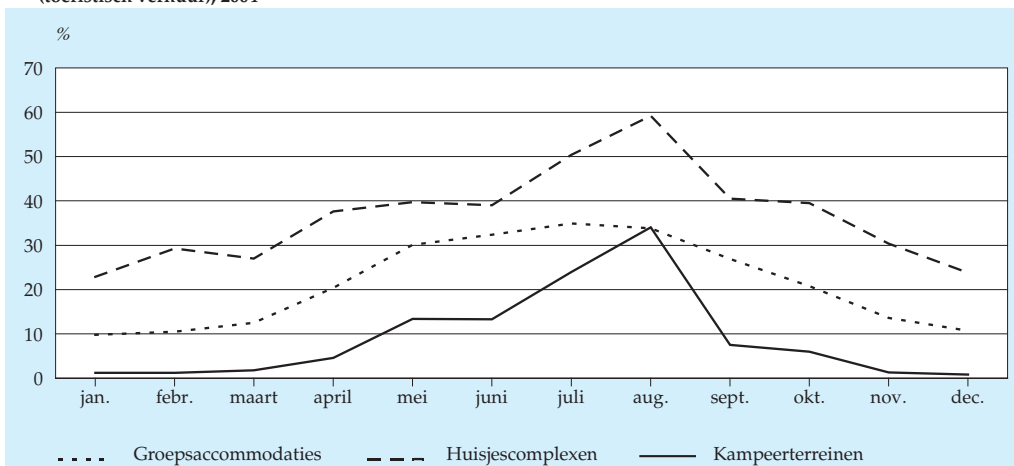
Bron: CBS.

In de tabellen 7 tot en met 9 van hoofdstuk 3 zijn, voor 2004 en per type accommodatie, de aantallen accommodaties en slaappleatsen per maand vermeld. In de tabellen 10 tot en met 17 zijn per provincies en per toeristengebied de aantallen accommodaties en slaappleatsen vermeld die in 2004 ten minste één maand geopend waren.

Bezettingsgraad

Per maand kan per logiesvorm een netto *slaappleats*bezettingsgraad worden berekend. Het aantal overnachtingen in de maand wordt daartoe gedeeld door

10. Netto slaappleats-bezettingsgraad voor groepsaccommodaties, huisjescomplexen en kampeertreinen (toeristisch verhuur), 2004



Bron: CBS.

de totale capaciteit van de in die maand geopende accommodaties (zie ook Aanhangel I). De capaciteit wordt berekend door het aantal slaappleaatsen te vermenigvuldigen met het aantal dagen van de maand. Een bruto bezettingsgraad is te berekenen door de capaciteit van alle bedrijven (geopend plus gesloten) als basis te gebruiken.

In figuren 9 en 10 zijn de netto bezettingsgraden per logiesvorm weergegeven. Huisjescomplexen kennen de hoogste gemiddelde bezettingsgraad. In de zomermaanden met de topmaand augustus ligt dit gemiddeld op ruim 59 procent. Dat is overigens wel beduidend minder dan in 2002 (toen 65 procent). De kampeertreinen en groepsaccommodaties kennen relatief lage bezettingsgraden. Hier past een kanttekening. Bij de berekening van het aantal slaappleaatsen op een kampeertrein wordt uitgegaan van vijf slaappleaatsen per standplaats. Zelfs als alle standplaatsen bezet zijn en per standplaats slechts twee personen kamperen, ligt de slaappleaatsbezettingsgraad pas op 40 procent.

Ook voor de groepsaccommodaties geldt iets dergelijks: een bedrijf kan flink vol zitten met groepen zonder dat alle bedden in het bedrijf bezet zijn. Bij de verhuur van bungalows zal dit verschijnsel zich in mindere mate voordoen omdat men toch meestal een huisje zoekt dat is afgestemd op het aantal personen.

Met behulp van de maandelijks bezettingsgraden kan ook een gemiddelde jaarbezettingsgraad worden berekend. In staat 18 zijn deze jaargemiddelden weergegeven. De gemiddelde bezetting van alle typen accommodaties is in 2004 lager dan het jaar ervoor. Gezien de groei van het aantal overnachtingen bij de hotels geeft dat weer dat het aanbod nog harder is gegroeid dan het aantal overnachtingen. Daarmee was de slaappleaatsbezettingsgraad sinds de herziening van deze statistiek in 1998 wederom gedaald, zij het niet zo sterk als in 2003 of 2001.

In de tabellen 1 tot en met 9 van hoofdstuk 3 worden voor het jaar 2004 en per type accommodatie de gemiddelde bezettingsgraden per kwartaal en per maand weergegeven. In de tabellen 10 tot en met 17 zijn de gemiddelde bezettingsgraden per jaar per provincie en per toeristengebied opgenomen.

Staat 18
Netto slaappleaats-bezettingsgraad

| | 2000 | 2001 | 2002 | 2003 | 2004 |
|--|------|------|------|------|------|
| | % | | | | |
| Hotels, pensions en jeugdaccommodaties | 48,5 | 46,2 | 45,5 | 42,8 | 42,1 |
| Huisjescomplexen | 43,9 | 42,7 | 42,1 | 39,9 | 37,0 |
| Kampeertreinen ¹⁾ | 12,2 | 11,9 | 12,5 | 13,7 | 13,2 |
| Groepsaccommodaties | 21,6 | 19,8 | 24,7 | 23,5 | 22,8 |

¹⁾ Toeristische standplaatsen en trekkershutten.

Bron: CBS.

3. Tabellen

3.1 Aanbod en gebruik van logiesaccommodaties naar kwartaal

Tabel 1 Accommodaties, slaappleaatsen en gasten in logiesaccommodaties met toeristisch verhuur¹⁾ in Nederland, 2004

| | 1e kwartaal | 2e kwartaal | 3e kwartaal | 4e kwartaal | Totaal |
|---|-----------------|-------------|-------------|-------------|--------|
| | <i>absoluut</i> | | | | |
| Geopende accommodaties ²⁾ | 4 426 | 6 926 | 6 932 | 4 956 | |
| | <i>x 1 000</i> | | | | |
| Slaappleaatsen in geopende accommodaties ²⁾ | 569 | 1 154 | 1 154 | 681 | |
| Gasten uit | | | | | |
| Nederland | 2 627 | 4 773 | 5 226 | 3 395 | 16 021 |
| Buitenland | 1 608 | 2 872 | 3 071 | 2 096 | 9 646 |
| w.v. | | | | | |
| Duitsland | 326 | 931 | 941 | 451 | 2 649 |
| België | 141 | 221 | 247 | 203 | 811 |
| Groot-Brittannië | 367 | 479 | 488 | 426 | 1 760 |
| Frankrijk | 94 | 159 | 145 | 112 | 510 |
| Zwitserland | 17 | 41 | 54 | 29 | 141 |
| Italië | 61 | 81 | 151 | 76 | 369 |
| Spanje | 47 | 66 | 126 | 59 | 298 |
| Denemarken | 19 | 42 | 39 | 26 | 126 |
| Zweden | 20 | 36 | 32 | 24 | 112 |
| Overige landen Eurozone ³⁾ | 55 | 87 | 87 | 76 | 306 |
| Overige landen in Europa | 105 | 150 | 161 | 146 | 562 |
| Amerika | 214 | 323 | 327 | 268 | 1 132 |
| Azië | 104 | 185 | 197 | 150 | 636 |
| Australië en Oceanië | 16 | 36 | 40 | 26 | 118 |
| Afrika | 22 | 36 | 37 | 23 | 117 |
| Totaal | 4 235 | 7 645 | 8 297 | 5 491 | 25 667 |

¹⁾ Hotels en pensions, jeugd- en groepsaccommodaties, huisjescomplexen, kampeerterreinen.

De gegevens in de tabel hebben uitsluitend betrekking op toeristisch verhuur.

Het aanbod en gebruik van vast verhuurde standplaatsen of huisjes is niet inbegrepen.

²⁾ Gemiddeld over de drie betrokken maanden.

³⁾ Finland, Ierland, Luxemburg, Oostenrijk, Portugal, Griekenland.

Bron: CBS.

Tabel 2 Overnachtingen in logiesaccommodaties met toeristisch verhuur¹⁾ in Nederland, 2004

| | 1e kwartaal | 2e kwartaal | 3e kwartaal | 4e kwartaal | Totaal |
|---------------------------------------|----------------|-------------|-------------|-------------|--------|
| | <i>x 1 000</i> | | | | |
| <i>Overnachtingen van gasten uit</i> | | | | | |
| Nederland | 6 686 | 15 597 | 24 332 | 8 903 | 55 518 |
| Buitenland | 3 554 | 7 569 | 9 528 | 4 734 | 25 385 |
| w.v. | | | | | |
| Duitsland | 975 | 3 446 | 4 647 | 1 544 | 10 612 |
| België | 328 | 592 | 766 | 501 | 2 187 |
| Groot-Brittannië | 698 | 1 002 | 1 073 | 789 | 3 562 |
| Frankrijk | 173 | 338 | 306 | 200 | 1 016 |
| Zwitserland | 34 | 91 | 153 | 53 | 331 |
| Italië | 138 | 179 | 381 | 154 | 852 |
| Spanje | 99 | 141 | 314 | 121 | 675 |
| Denemarken | 36 | 99 | 101 | 50 | 287 |
| Zweden | 36 | 72 | 63 | 40 | 210 |
| Overige landen Eurozone ²⁾ | 117 | 203 | 212 | 160 | 693 |
| Overige landen in Europa | 231 | 331 | 373 | 290 | 1 225 |
| Amerika | 418 | 601 | 630 | 470 | 2 120 |
| Azië | 192 | 330 | 357 | 267 | 1 147 |
| Australië en Oceanië | 34 | 70 | 81 | 49 | 233 |
| Afrika | 44 | 75 | 71 | 46 | 236 |
| Totaal | 10 240 | 23 166 | 33 860 | 13 637 | 80 903 |

¹⁾ Hotels en pensions, jeugd- en groepsaccommodaties, huisjescomplexen, kampeerterrainen.

De gegevens in de tabel hebben uitsluitend betrekking op toeristisch verhuur.

Het aanbod en gebruik van vast verhuurde standplaatsen of huisjes is niet inbegrepen.

²⁾ Finland, Ierland, Luxemburg, Oostenrijk, Portugal, Griekenland.

Bron: CBS.

Tabel 3 Aanbod en gebruik van hotels, pensions en jeugdaccommodaties in Nederland, 2004

| | Eenheid | 1e kwartaal | 2e kwartaal | 3e kwartaal | 4e kwartaal | Totaal |
|--|---------|-------------|-------------|-------------|-------------|--------|
| Geopende accommodaties ¹⁾ | | 2 819 | 3 091 | 3 077 | 2 897 | |
| Slaapplaatsen in geopende accommodaties ¹⁾ | 1 000 | 179 | 188 | 188 | 182 | |
| <i>Gasten uit</i> | | | | | | |
| Nederland | 1 000 | 1 568 | 2 102 | 2 202 | 2 040 | 7 911 |
| Buitenland | 1 000 | 1 425 | 2 156 | 2 215 | 1 804 | 7 601 |
| Totaal | 1 000 | 2 993 | 4 258 | 4 417 | 3 844 | 15 512 |
| <i>Overnachtingen van gasten uit</i> | | | | | | |
| Nederland | 1 000 | 2 537 | 3 681 | 4 227 | 3 316 | 13 761 |
| Buitenland | 1 000 | 2 703 | 4 243 | 4 422 | 3 249 | 14 617 |
| Totaal | 1 000 | 5 240 | 7 923 | 8 649 | 6 565 | 28 377 |
| Slaapplaats-bezettingsgraad | % | 32,1 | 46,4 | 50,1 | 39,1 | 42,1 |

¹⁾ Gemiddeld over de drie betrokken maanden.

Bron: CBS.

Tabel 4 Aanbod en gebruik van groepsaccommodaties in Nederland, 2004

| | Eenheid | 1e kwartaal | 2e kwartaal | 3e kwartaal | 4e kwartaal | Totaal |
|--|---------|-------------|-------------|-------------|-------------|--------|
| Geopende accommodaties ¹⁾ | | 582 | 771 | 784 | 642 | |
| Slaapplaatsen in geopende accommodaties ¹⁾ | 1 000 | 40 | 55 | 56 | 44 | |
| <i>Gasten uit</i> | | | | | | |
| Nederland | 1 000 | 174 | 514 | 397 | 248 | 1 333 |
| Buitenland | 1 000 | 6 | 34 | 48 | 17 | 105 |
| Totaal | 1 000 | 180 | 549 | 445 | 265 | 1 438 |
| <i>Overnachtingen van gasten uit</i> | | | | | | |
| Nederland | 1 000 | 386 | 1 278 | 1 291 | 554 | 3 508 |
| Buitenland | 1 000 | 14 | 123 | 363 | 75 | 575 |
| Totaal | 1 000 | 400 | 1 400 | 1 654 | 628 | 4 083 |
| Slaapplaats-bezettingsgraad | % | 11,0 | 27,8 | 32,0 | 15,5 | 22,8 |

¹⁾ Gemiddeld over de drie betrokken maanden.

Bron: CBS.

Tabel 5 Aanbod en gebruik van huisjescomplexen met toeristisch verhuur in Nederland, 2004

| | Eenheid | 1e kwartaal | 2e kwartaal | 3e kwartaal | 4e kwartaal | Totaal |
|--|---------|-------------|-------------|-------------|-------------|--------|
| Geopende accommodaties ¹⁾ | | 614 | 771 | 772 | 658 | |
| Slaapplaatsen voor toeristisch verhuur in geopende accommodaties ¹⁾ | 1 000 | 183 | 199 | 198 | 186 | |
| <i>Gasten uit</i> | | | | | | |
| Nederland | 1 000 | 863 | 1 117 | 1 098 | 984 | 4 062 |
| Buitenland | 1 000 | 163 | 392 | 322 | 239 | 1 116 |
| Totaal | 1 000 | 1 026 | 1 509 | 1 420 | 1 223 | 5 178 |
| <i>Overnachtingen van gasten uit</i> | | | | | | |
| Nederland | 1 000 | 3 624 | 5 056 | 6 831 | 4 232 | 19 744 |
| Buitenland | 1 000 | 750 | 1 983 | 2 309 | 1 148 | 6 191 |
| Totaal | 1 000 | 4 375 | 7 039 | 9 140 | 5 380 | 25 934 |
| Slaapplaats-bezettingsgraad | % | 26,3 | 38,8 | 50,1 | 31,4 | 37,0 |

¹⁾ Gemiddeld over de drie betrokken maanden.

N.B. De gegevens in de tabel hebben uitsluitend betrekking op toeristisch verhuur.
Het aanbod en gebruik van vast verhuurde huisjes is niet inbegrepen.

Bron: CBS.

Tabel 6 Aanbod en gebruik van kampeerterreinen met toeristisch verhuur van standplaatsen en/of trekkershutten in Nederland, 2004

| | Eenheid | 1e kwartaal | 2e kwartaal | 3e kwartaal | 4e kwartaal | Totaal |
|---|---------|-------------|-------------|-------------|-------------|--------|
| Geopende accommodaties ¹⁾ | | 410 | 2 293 | 2 299 | 759 | |
| Slaapplaatsen in geopende accommodaties ¹⁾ | 1 000 | 167 | 712 | 712 | 269 | |
| <i>Gasten uit</i> | | | | | | |
| Nederland | 1 000 | 22 | 1 039 | 1 530 | 124 | 2 715 |
| Buitenland | 1 000 | 13 | 290 | 485 | 35 | 824 |
| Totaal | 1 000 | 35 | 1 329 | 2 015 | 160 | 3 539 |
| <i>Overnachtingen van gasten uit</i> | | | | | | |
| Nederland | 1 000 | 139 | 5 583 | 11 983 | 802 | 18 506 |
| Buitenland | 1 000 | 86 | 1 221 | 2 434 | 263 | 4 003 |
| Totaal | 1 000 | 225 | 6 803 | 14 416 | 1 064 | 22 509 |
| Slaapplaats-bezettingsgraad | % | 1,5 | 10,5 | 22,0 | 4,3 | 13,2 |

¹⁾ Gemiddeld over de drie betrokken maanden.

N.B. De gegevens in de tabel hebben uitsluitend betrekking op toeristisch verhuur. Het aanbod en gebruik van vast verhuurde standplaatsen is niet inbegrepen.

Bron: CBS.

3.2 Aanbod en gebruik van logiesaccommodaties naar maand

Tabel 7 Aanbod en gebruik van logiesaccommodaties met toeristisch verhuur¹⁾ in Nederland, 2004

| | Januari | Februari | Maart | April | Mei | Juni | Juli |
|--|---------|----------|-------|-------|-------|-------|--------|
| <i>absoluut</i> | | | | | | | |
| Geopende accommodaties ²⁾ | 4 151 | 4 281 | 4 845 | 6 840 | 6 966 | 6 972 | 6 971 |
| <i>x 1 000</i> | | | | | | | |
| Slaapplaatsen in geopende accommodaties | 531 | 541 | 635 | 1 143 | 1 159 | 1 160 | 1 158 |
| <i>Gasten uit</i> | | | | | | | |
| Nederland | 754 | 893 | 980 | 1 227 | 1 881 | 1 665 | 1 704 |
| Buitenland | 482 | 516 | 609 | 1 020 | 942 | 911 | 960 |
| w.v. | | | | | | | |
| Duitsland | 102 | 104 | 120 | 327 | 296 | 308 | 282 |
| België | 40 | 56 | 46 | 89 | 77 | 55 | 83 |
| Groot-Brittannië | 102 | 121 | 144 | 175 | 152 | 152 | 151 |
| Frankrijk | 30 | 32 | 33 | 64 | 57 | 38 | 54 |
| Zwitserland | 5 | 5 | 8 | 15 | 14 | 12 | 19 |
| Italië | 23 | 16 | 22 | 29 | 29 | 24 | 31 |
| Spanje | 14 | 15 | 18 | 24 | 18 | 24 | 31 |
| Denemarken | 6 | 5 | 8 | 17 | 13 | 12 | 20 |
| Zweden | 5 | 6 | 9 | 15 | 11 | 11 | 13 |
| Overige landen Eurozone ³⁾ | 17 | 20 | 19 | 32 | 27 | 28 | 29 |
| Overige landen in Europa | 32 | 34 | 39 | 49 | 50 | 51 | 54 |
| Amerika | 64 | 61 | 89 | 102 | 110 | 111 | 107 |
| Azië | 32 | 31 | 41 | 61 | 66 | 58 | 60 |
| Australië en Oceanië | 6 | 4 | 6 | 9 | 12 | 15 | 14 |
| Afrika | 6 | 8 | 8 | 14 | 12 | 10 | 12 |
| Totaal | 1 236 | 1 409 | 1 589 | 2 247 | 2 823 | 2 575 | 2 664 |
| <i>Overnachtingen van gasten uit</i> | | | | | | | |
| Nederland | 1 900 | 2 284 | 2 502 | 3 348 | 6 440 | 5 809 | 8 779 |
| Buitenland | 1 110 | 1 132 | 1 313 | 2 814 | 2 283 | 2 472 | 2 968 |
| w.v. | | | | | | | |
| Duitsland | 328 | 293 | 355 | 1 284 | 941 | 1 221 | 1 343 |
| België | 91 | 134 | 104 | 262 | 184 | 146 | 276 |
| Groot-Brittannië | 191 | 239 | 269 | 377 | 317 | 308 | 344 |
| Frankrijk | 53 | 59 | 61 | 139 | 120 | 79 | 126 |
| Zwitserland | 10 | 10 | 14 | 35 | 29 | 27 | 54 |
| Italië | 57 | 33 | 48 | 63 | 64 | 52 | 73 |
| Spanje | 33 | 30 | 36 | 53 | 38 | 50 | 68 |
| Denemarken | 11 | 9 | 16 | 41 | 29 | 30 | 60 |
| Zweden | 9 | 9 | 18 | 32 | 21 | 20 | 28 |
| Overige landen Eurozone ³⁾ | 38 | 39 | 40 | 74 | 62 | 67 | 78 |
| Overige landen in Europa | 73 | 72 | 86 | 109 | 111 | 112 | 134 |
| Amerika | 130 | 125 | 164 | 188 | 206 | 207 | 223 |
| Azië | 60 | 57 | 76 | 111 | 116 | 103 | 114 |
| Australië en Oceanië | 14 | 9 | 11 | 20 | 22 | 28 | 27 |
| Afrika | 13 | 14 | 17 | 27 | 26 | 22 | 23 |
| Totaal | 3 010 | 3 415 | 3 815 | 6 161 | 8 723 | 8 282 | 11 747 |

Bron: CBS.

Tabel 7 Aanbod en gebruik van logiesaccommodaties met toeristisch verhuur¹⁾ in Nederland, 2004 (slot)

| | Augustus | September | Oktober | November | December | Totaal |
|--|----------|-----------|---------|----------|----------|--------|
| <i>absoluut</i> | | | | | | |
| Geopende accommodaties ²⁾ | 6 937 | 6 888 | 6 107 | 4 400 | 4 361 | |
| <i>x 1 000</i> | | | | | | |
| Slaapplaatsen in geopende accommodaties | 1 155 | 1 148 | 952 | 548 | 544 | |
| <i>Gasten uit</i> | | | | | | |
| Nederland | 2 008 | 1 514 | 1 429 | 1 063 | 903 | 16 021 |
| Buitenland | 1 191 | 920 | 837 | 731 | 528 | 9 646 |
| w.v. | | | | | | |
| Duitsland | 402 | 257 | 229 | 132 | 90 | 2 649 |
| België | 91 | 73 | 58 | 94 | 50 | 811 |
| Groot-Brittannië | 168 | 169 | 157 | 152 | 118 | 1 760 |
| Frankrijk | 53 | 38 | 40 | 40 | 32 | 510 |
| Zwitserland | 22 | 13 | 12 | 10 | 7 | 141 |
| Italië | 91 | 28 | 24 | 26 | 26 | 369 |
| Spanje | 68 | 28 | 21 | 19 | 19 | 298 |
| Denemarken | 10 | 9 | 12 | 9 | 5 | 126 |
| Zweden | 9 | 11 | 11 | 9 | 5 | 112 |
| Overige landen Eurozone ³⁾ | 30 | 29 | 32 | 27 | 18 | 306 |
| Overige landen in Europa | 53 | 54 | 54 | 53 | 39 | 562 |
| Amerika | 100 | 120 | 109 | 92 | 68 | 1 132 |
| Azië | 69 | 67 | 59 | 51 | 40 | 636 |
| Australië en Oceanië | 13 | 13 | 11 | 8 | 7 | 118 |
| Afrika | 12 | 13 | 9 | 10 | 5 | 117 |
| Totaal | 3 199 | 2 434 | 2 266 | 1 794 | 1 431 | 25 667 |
| <i>Overnachtingen van gasten uit</i> | | | | | | |
| Nederland | 10 841 | 4 712 | 4 179 | 2 471 | 2 253 | 55 518 |
| Buitenland | 4 107 | 2 453 | 2 117 | 1 541 | 1 076 | 25 385 |
| w.v. | | | | | | |
| Duitsland | 2 177 | 1 127 | 952 | 360 | 232 | 10 612 |
| België | 298 | 192 | 132 | 263 | 106 | 2 187 |
| Groot-Brittannië | 401 | 328 | 294 | 269 | 226 | 3 562 |
| Frankrijk | 112 | 68 | 71 | 70 | 58 | 1 016 |
| Zwitserland | 75 | 24 | 24 | 16 | 13 | 331 |
| Italië | 247 | 61 | 47 | 50 | 56 | 852 |
| Spanje | 184 | 62 | 45 | 37 | 39 | 675 |
| Denemarken | 25 | 17 | 25 | 16 | 9 | 287 |
| Zweden | 17 | 18 | 18 | 14 | 7 | 210 |
| Overige landen Eurozone ³⁾ | 72 | 62 | 62 | 61 | 37 | 693 |
| Overige landen in Europa | 125 | 114 | 107 | 99 | 84 | 1 225 |
| Amerika | 193 | 215 | 189 | 164 | 118 | 2 120 |
| Azië | 129 | 115 | 112 | 88 | 67 | 1 147 |
| Australië en Oceanië | 29 | 25 | 22 | 14 | 13 | 233 |
| Afrika | 24 | 24 | 17 | 19 | 10 | 236 |
| Totaal | 14 948 | 7 166 | 6 297 | 4 012 | 3 329 | 80 903 |

¹⁾ Hotels en pensions, jeugd-en groepsaccommodaties, huisjescomplexen, kampeerterrinen. De gegevens in de tabel hebben uitsluitend betrekking op toeristisch verhuur.

Het aanbod en gebruik van vast verhuurde standplaatsen of huisjes is niet inbegrepen.

²⁾ Accommodaties die gedurende de betreffende maand tenminste een dag geopend waren.

³⁾ Finland, Ierland, Luxemburg, Oostenrijk, Portugal, Griekenland.

Bron: CBS.

Tabel 8 Aanbod en gebruik van hotels, pensions en jeugdaccommodaties in Nederland, 2004

| | Eenheid | Januari | Februari | Maart | April | Mei | Juni | Juli |
|--|---------|----------|-----------|---------|----------|----------|--------|-------|
| Geopende accommodaties ¹⁾ | | 2 717 | 2 821 | 2 919 | 3 079 | 3 096 | 3 098 | 3 099 |
| Slaapplaatsen in geopende accommodaties | 1 000 | 176 | 179 | 183 | 187 | 188 | 188 | 188 |
| <i>Gasten uit</i> | | | | | | | | |
| Nederland | 1 000 | 463 | 525 | 580 | 648 | 750 | 704 | 657 |
| Buitenland | 1 000 | 423 | 449 | 553 | 753 | 731 | 672 | 688 |
| Totaal | 1 000 | 886 | 974 | 1 133 | 1 401 | 1 481 | 1 376 | 1 345 |
| <i>Overnachtingen van gasten uit</i> | | | | | | | | |
| Nederland | 1 000 | 738 | 852 | 947 | 1 096 | 1 292 | 1 243 | 1 309 |
| Buitenland | 1 000 | 817 | 850 | 1 037 | 1 519 | 1 335 | 1 289 | 1 407 |
| Totaal | 1 000 | 1 555 | 1 701 | 1 984 | 2 615 | 2 627 | 2 532 | 2 715 |
| Slaapplaats-bezettingsgraad | % | 28,6 | 32,8 | 35,0 | 46,6 | 47,7 | 44,8 | 46,5 |
| | | Augustus | September | Oktober | November | December | Totaal | |
| Geopende accommodaties ¹⁾ | | 3 074 | 3 057 | 2 993 | 2 857 | 2 841 | | |
| Slaapplaatsen in geopende accommodaties | 1 000 | 188 | 187 | 185 | 181 | 181 | | |
| <i>Gasten uit</i> | | | | | | | | |
| Nederland | 1 000 | 760 | 784 | 781 | 671 | 587 | 7 911 | |
| Buitenland | 1 000 | 791 | 736 | 697 | 629 | 478 | 7 601 | |
| Totaal | 1 000 | 1 552 | 1 520 | 1 479 | 1 301 | 1 065 | 15 512 | |
| <i>Overnachtingen van gasten uit</i> | | | | | | | | |
| Nederland | 1 000 | 1 548 | 1 370 | 1 322 | 1 033 | 960 | 13 761 | |
| Buitenland | 1 000 | 1 656 | 1 360 | 1 288 | 1 100 | 861 | 14 616 | |
| Totaal | 1 000 | 3 204 | 2 730 | 2 610 | 2 133 | 1 821 | 28 377 | |
| Slaapplaats-bezettingsgraad | % | 55,0 | 48,6 | 45,4 | 39,3 | 32,5 | 42,1 | |

¹⁾ Accommodaties die gedurende de betreffende maand tenminste een dag geopend waren.

Bron: CBS.

Tabel 9 Aanbod en gebruik van verblijfsrecreatie-accommodaties met toeristisch verhuur¹⁾ in Nederland, 2004

| | Eenheid | Januari | Februari | Maart | April | Mei | Juni | Juli |
|--|---------|----------|-----------|---------|----------|----------|--------|-------|
| Geopende accommodaties ²⁾ | | 1 434 | 1 460 | 1 926 | 3 761 | 3 870 | 3 874 | 3 872 |
| Slaapplaatsen in geopende accommodaties | 1 000 | 356 | 361 | 452 | 956 | 972 | 972 | 970 |
| <i>Gasten uit</i> | | | | | | | | |
| Nederland | 1 000 | 291 | 368 | 399 | 579 | 1 131 | 960 | 1 047 |
| Buitenland | 1 000 | 59 | 67 | 57 | 266 | 211 | 239 | 272 |
| Totaal | 1 000 | 350 | 435 | 456 | 845 | 1 342 | 1 199 | 1 319 |
| <i>Overnachtingen van gasten uit</i> | | | | | | | | |
| Nederland | 1 000 | 1 162 | 1 432 | 1 555 | 2 251 | 5 098 | 4 566 | 7 470 |
| Buitenland | 1 000 | 293 | 282 | 276 | 1 295 | 849 | 1 183 | 1 561 |
| Totaal | 1 000 | 1 455 | 1 714 | 1 831 | 3 546 | 5 947 | 5 749 | 9 031 |
| | | Augustus | September | Oktober | November | December | Totaal | |
| Geopende accommodaties ²⁾ | | 3 863 | 3 831 | 3 114 | 1 543 | 1 520 | | |
| Slaapplaatsen in geopende accommodaties | 1 000 | 967 | 961 | 767 | 366 | 364 | | |
| <i>Gasten uit</i> | | | | | | | | |
| Nederland | 1 000 | 1 248 | 730 | 648 | 392 | 316 | 8 110 | |
| Buitenland | 1 000 | 400 | 183 | 140 | 102 | 50 | 2 045 | |
| Totaal | 1 000 | 1 647 | 913 | 787 | 494 | 366 | 10 155 | |
| <i>Overnachtingen van gasten uit</i> | | | | | | | | |
| Nederland | 1 000 | 9 293 | 3 342 | 2 857 | 1 438 | 1 292 | 41 758 | |
| Buitenland | 1 000 | 2 451 | 1 093 | 829 | 441 | 215 | 10 768 | |
| Totaal | 1 000 | 11 744 | 4 436 | 3 686 | 1 879 | 1 508 | 52 526 | |

¹⁾ Jeugd- en groepsaccommodaties, huisjescomplexen, kampeertreinen (en combinaties van deze logiesvormen).

²⁾ Accommodaties die gedurende betreffende maand tenminste een dag geopend waren.

N.B. De gegevens in de tabel hebben uitsluitend betrekking op toeristisch verhuur.

Het aanbod en gebruik van vast verhuurde standplaatsen of huisjes is niet inbegrepen.

Bron: CBS.

3.3 Aanbod en gebruik van logiesaccommodaties naar provincie

Tabel 10 Aanbod en gebruik van logiesaccommodaties met toeristisch verhuur¹⁾ in Nederland naar provincie, 2004

| | Groningen | Fries- land | Drenthe | Overijssel | Gelder- land | Flevoland | Utrecht |
|---------------------------------------|-----------|----------------|---------|------------|-----------------|-----------|---------|
| <i>absoluut</i> | | | | | | | |
| Accommodaties | 214 | 667 | 479 | 659 | 1 039 | 84 | 184 |
| <i>x 1 000</i> | | | | | | | |
| Slaapplaatsen | 28 | 91 | 95 | 114 | 172 | 26 | 34 |
| <i>Gasten uit</i> | | | | | | | |
| Nederland | 338 | 1 015 | 1 091 | 1 346 | 2 356 | 292 | 616 |
| Buitenland | 99 | 238 | 137 | 266 | 312 | 92 | 253 |
| w.v. | | | | | | | |
| Duitsland | 52 | 169 | 93 | 98 | 103 | 60 | 52 |
| België | 8 | 24 | 14 | 29 | 44 | 15 | 32 |
| Groot-Brittannië | 10 | 10 | 9 | 35 | 49 | 5 | 47 |
| Frankrijk | 3 | 5 | 2 | 11 | 12 | 3 | 20 |
| Zwitserland | 1 | 3 | 1 | 4 | 5 | 0 | 4 |
| Italië | 3 | 3 | 2 | 8 | 9 | 1 | 11 |
| Spanje | 2 | 2 | 3 | 3 | 5 | 0 | 7 |
| Denemarken | 2 | 2 | 1 | 8 | 11 | 1 | 5 |
| Zweden | 3 | 2 | 2 | 7 | 5 | 1 | 6 |
| Overige landen Eurozone ²⁾ | 2 | 3 | 1 | 7 | 8 | 1 | 9 |
| Overige landen in Europa | 6 | 7 | 4 | 19 | 23 | 4 | 20 |
| Amerika | 5 | 5 | 4 | 20 | 17 | 1 | 20 |
| Azië | 2 | 2 | 1 | 13 | 18 | 0 | 15 |
| Australië en Oceanië | 1 | 1 | 0 | 2 | 2 | 0 | 2 |
| Afrika | 0 | 1 | 0 | 3 | 2 | 0 | 3 |
| Totaal | 437 | 1 253 | 1 228 | 1 612 | 2 667 | 384 | 869 |
| <i>Overnachtingen van gasten uit</i> | | | | | | | |
| Nederland | 904 | 3 745 | 4 476 | 4 914 | 8 253 | 1 104 | 1 453 |
| Buitenland | 287 | 1 106 | 501 | 617 | 851 | 373 | 474 |
| w.v. | 271 | 1 085 | 489 | 545 | 749 | 368 | 388 |
| Duitsland | 191 | 920 | 374 | 301 | 330 | 264 | 89 |
| België | 19 | 70 | 50 | 56 | 108 | 59 | 47 |
| Groot-Brittannië | 19 | 23 | 21 | 52 | 123 | 19 | 89 |
| Frankrijk | 5 | 12 | 4 | 17 | 23 | 11 | 39 |
| Zwitserland | 2 | 8 | 2 | 11 | 11 | 1 | 6 |
| Italië | 6 | 5 | 4 | 20 | 18 | 1 | 20 |
| Spanje | 4 | 8 | 9 | 6 | 10 | 0 | 13 |
| Denemarken | 4 | 4 | 4 | 16 | 27 | 2 | 10 |
| Zweden | 4 | 4 | 6 | 12 | 10 | 2 | 10 |
| Overige landen Eurozone ²⁾ | 4 | 9 | 3 | 15 | 19 | 3 | 19 |
| Overige landen in Europa | 12 | 22 | 12 | 38 | 69 | 6 | 45 |
| Amerika | 10 | 12 | 9 | 35 | 41 | 3 | 43 |
| Azië | 4 | 6 | 3 | 26 | 44 | 1 | 32 |
| Australië en Oceanië | 1 | 1 | 0 | 4 | 5 | 0 | 4 |
| Afrika | 1 | 3 | 0 | 7 | 11 | 1 | 6 |
| Totaal | 1 191 | 4 851 | 4 977 | 5 531 | 9 104 | 1 477 | 1 926 |

Bron: CBS.

Tabel 10 Aanbod en gebruik van logiesaccommodaties met toeristisch verhuur ¹⁾ in Nederland naar provincie, 2004 (slot)

| | Noord-Holland | Zuid-Holland | Zeeland | Noord-Brabant | Limburg | Nederland |
|---------------------------------------|---------------|--------------|---------|---------------|---------|-----------|
| <i>absoluut</i> | | | | | | |
| Accommodaties | 1 028 | 563 | 594 | 775 | 794 | 7 080 |
| <i>x 1 000</i> | | | | | | |
| Slaapplaatsen | 162 | 83 | 118 | 133 | 122 | 1 176 |
| <i>Gasten uit</i> | | | | | | |
| Nederland | 2 189 | 1 625 | 935 | 1 932 | 2 287 | 16 021 |
| Buitenland | 5 028 | 1 383 | 575 | 614 | 648 | 9 646 |
| w.v. | 3 572 | 1 115 | 568 | 534 | 599 | 7 644 |
| Duitsland | 768 | 415 | 427 | 128 | 284 | 2 649 |
| België | 168 | 138 | 95 | 120 | 126 | 811 |
| Groot-Brittannië | 1 168 | 229 | 11 | 112 | 76 | 1 760 |
| Frankrijk | 285 | 80 | 10 | 51 | 29 | 510 |
| Zwitserland | 89 | 18 | 3 | 7 | 6 | 141 |
| Italië | 271 | 35 | 2 | 13 | 11 | 369 |
| Spanje | 226 | 30 | 1 | 12 | 7 | 298 |
| Denemarken | 57 | 18 | 1 | 13 | 7 | 126 |
| Zweden | 56 | 17 | 1 | 9 | 5 | 112 |
| Overige landen Eurozone ²⁾ | 187 | 42 | 10 | 20 | 15 | 306 |
| Overige landen in Europa | 297 | 93 | 7 | 51 | 32 | 562 |
| Amerika | 877 | 111 | 3 | 37 | 31 | 1 131 |
| Azië | 405 | 128 | 2 | 36 | 14 | 636 |
| Australië en Oceanië | 89 | 13 | 2 | 3 | 3 | 118 |
| Afrika | 86 | 16 | 0 | 4 | 2 | 117 |
| Totaal | 7 217 | 3 008 | 1 510 | 2 546 | 2 935 | 25 667 |
| <i>Overnachtingen van gasten uit</i> | | | | | | |
| Nederland | 6 115 | 4 065 | 5 166 | 7 422 | 7 901 | 55 518 |
| Buitenland | 11 135 | 3 496 | 3 160 | 1 512 | 1 872 | 25 385 |
| w.v. | 8 555 | 2 957 | 3 143 | 1 324 | 1 776 | 21 650 |
| Duitsland | 2 777 | 1 372 | 2 671 | 330 | 993 | 10 612 |
| België | 321 | 351 | 337 | 383 | 386 | 2 187 |
| Groot-Brittannië | 2 226 | 521 | 34 | 242 | 193 | 3 562 |
| Frankrijk | 588 | 150 | 18 | 99 | 50 | 1 016 |
| Zwitserland | 212 | 41 | 11 | 14 | 11 | 331 |
| Italië | 661 | 69 | 3 | 24 | 20 | 852 |
| Spanje | 528 | 59 | 2 | 24 | 11 | 675 |
| Denemarken | 128 | 45 | 2 | 33 | 11 | 287 |
| Zweden | 106 | 33 | 1 | 15 | 7 | 210 |
| Overige landen Eurozone ²⁾ | 390 | 104 | 40 | 49 | 37 | 693 |
| Overige landen in Europa | 618 | 211 | 24 | 111 | 56 | 1 225 |
| Amerika | 1 570 | 232 | 7 | 94 | 61 | 2 120 |
| Azië | 685 | 240 | 5 | 78 | 24 | 1 147 |
| Australië en Oceanië | 172 | 28 | 3 | 7 | 6 | 233 |
| Afrika | 153 | 40 | 1 | 8 | 5 | 236 |
| Totaal | 17 250 | 7 561 | 8 327 | 8 935 | 9 773 | 80 903 |

¹⁾ Hotels en pensions, jeugd- en groepsaccommodaties, huisjescomplexen, kampeerterrinen. De gegevens in de tabel hebben uitsluitend betrekking op toeristisch verhuur.

Het aanbod en gebruik van vast verhuurde standplaatsen of huisjes is niet inbegrepen.

²⁾ Finland, Ierland, Luxemburg, Oostenrijk, Portugal, Griekenland.

Bron: CBS.

Tabel 12 Aanbod en gebruik van groepsaccommodaties in Nederland naar provincie, 2004

| | Eenheid | Gro- ningen | Fries- land | Drenthe | Over- ijssel | Gelder- land | Flevo- land | Utrecht |
|--------------------------------------|---------|----------------|-------------------|------------------|-----------------|-------------------|----------------|-----------|
| Accommodaties | | 20 | 150 | 77 | 80 | 115 | 11 | 16 |
| Slaapplaatsen | 1 000 | 1 | 11 | 6 | 6 | 9 | 1 | 2 |
| <i>Gasten uit</i> | | | | | | | | |
| Nederland | 1 000 | 12 | 167 | 115 | 163 | 192 | 20 | 51 |
| Buitenland | 1 000 | 4 | 38 | 2 | 13 | 5 | 1 | 1 |
| Totaal | 1 000 | 16 | 204 | 117 | 176 | 197 | 21 | 52 |
| <i>Overnachtingen van gasten uit</i> | | | | | | | | |
| Nederland | 1 000 | 30 | 479 | 295 | 391 | 536 | 44 | 134 |
| Buitenland | 1 000 | 23 | 263 | 15 | 72 | 15 | 4 | 5 |
| Totaal | 1 000 | 52 | 742 | 310 | 462 | 551 | 48 | 139 |
| Slaapplaats-bezettingsgraad | % | 15,7 | 25,1 | 17,0 | 29,0 | 20,2 | 14,3 | 26,3 |
| | | | Noord- Holland | Zuid- Holland | Zeeland | Noord- Brabant | Limburg | Nederland |
| Accommodaties | | 48 | 27 | 27 | 162 | 77 | 810 | |
| Slaapplaatsen | 1 000 | 3 | 2 | 2 | 12 | 6 | 59 | |
| <i>Gasten uit</i> | | | | | | | | |
| Nederland | 1 000 | 79 | 54 | 30 | 341 | 109 | 1 333 | |
| Buitenland | 1 000 | 4 | 13 | 6 | 7 | 11 | 105 | |
| Totaal | 1 000 | 83 | 67 | 36 | 348 | 120 | 1 438 | |
| <i>Overnachtingen van gasten uit</i> | | | | | | | | |
| Nederland | 1 000 | 207 | 118 | 93 | 882 | 300 | 3 508 | |
| Buitenland | 1 000 | 38 | 42 | 27 | 32 | 40 | 575 | |
| Totaal | 1 000 | 244 | 160 | 120 | 915 | 339 | 4 083 | |
| Slaapplaats-bezettingsgraad | % | 28,2 | 32,2 | 21,2 | 23,4 | 19,1 | 22,8 | |

Bron: CBS.

Tabel 13 Aanbod en gebruik van huisjescomplexen met toeristische verhuur in Nederland naar provincie, 2004

| | Eenheid | Gro- ningen | Fries- land | Drenthe | Over- ijssel | Gelder- land | Flevo- land | Utrecht |
|--------------------------------------|---------|-------------------|------------------|---------|-------------------|-----------------|----------------|---------|
| Accommodaties | | 13 | 86 | 62 | 76 | 143 | 10 | 20 |
| Slaapplaatsen | 1 000 | 4 | 15 | 21 | 19 | 30 | 5 | 2 |
| <i>Gasten uit</i> | | | | | | | | |
| Nederland | 1 000 | 46 | 169 | 442 | 375 | 593 | 190 | 46 |
| Buitenland | 1 000 | 14 | 51 | 78 | 38 | 46 | 54 | 7 |
| Totaal | 1 000 | 60 | 221 | 520 | 413 | 638 | 244 | 53 |
| <i>Overnachtingen van gasten uit</i> | | | | | | | | |
| Nederland | 1 000 | 264 | 1 016 | 2 002 | 1 501 | 2 916 | 766 | 255 |
| Buitenland | 1 000 | 92 | 359 | 336 | 139 | 247 | 249 | 40 |
| Totaal | 1 000 | 356 | 1 376 | 2 338 | 1 640 | 3 162 | 1 015 | 294 |
| Slaapplaats-bezettingsgraad | % | 25,6 | 31,9 | 31,9 | 26,2 | 31,3 | 54,0 | 36,7 |
| | | | | | | | | |
| | | Noord- Holland | Zuid- Holland | Zeeland | Noord- Brabant | Limburg | Nederland | |
| Accommodaties | | 108 | 40 | 70 | 60 | 112 | 800 | |
| Slaapplaatsen | 1 000 | 23 | 14 | 23 | 19 | 29 | 205 | |
| <i>Gasten uit</i> | | | | | | | | |
| Nederland | 1 000 | 326 | 225 | 278 | 528 | 845 | 4 062 | |
| Buitenland | 1 000 | 156 | 153 | 182 | 97 | 240 | 1 116 | |
| Totaal | 1 000 | 481 | 377 | 460 | 625 | 1 085 | 5 178 | |
| <i>Overnachtingen van gasten uit</i> | | | | | | | | |
| Nederland | 1 000 | 1 784 | 1 041 | 1 635 | 2 651 | 3 914 | 19 744 | |
| Buitenland | 1 000 | 1 164 | 795 | 1 295 | 439 | 1 034 | 6 190 | |
| Totaal | 1 000 | 2 948 | 1 836 | 2 930 | 3 090 | 4 948 | 25 934 | |
| Slaapplaats-bezettingsgraad | % | 36,1 | 40,6 | 35,9 | 46,6 | 47,0 | 37,0 | |

Bron: CBS.

Tabel 14 Aanbod en gebruik van kampeerterreinen met toeristische verhuur in Nederland naar provincie, 2004

| | Eenheid | Gro- ningen | Fries- land | Drenthe | Over- ijssel | Gelder- land | Flevo- land | Utrecht |
|--------------------------------------|---------|----------------|-------------------|------------------|-----------------|-------------------|----------------|-----------|
| Accommodaties | | 75 | 176 | 185 | 310 | 458 | 48 | 54 |
| Slaapplaatsen | 1 000 | 18 | 55 | 63 | 79 | 116 | 18 | 21 |
| <i>Gasten uit</i> | | | | | | | | |
| Nederland | 1 000 | 63 | 177 | 245 | 298 | 494 | 45 | 63 |
| Buitenland | 1 000 | 14 | 39 | 17 | 20 | 40 | 18 | 3 |
| Totaal | 1 000 | 77 | 215 | 261 | 318 | 534 | 63 | 66 |
| <i>Overnachtingen van gasten uit</i> | | | | | | | | |
| Nederland | 1 000 | 271 | 1 187 | 1 636 | 2 083 | 2 908 | 229 | 379 |
| Buitenland | 1 000 | 50 | 200 | 70 | 78 | 151 | 84 | 8 |
| Totaal | 1 000 | 321 | 1 387 | 1 706 | 2 162 | 3 059 | 313 | 387 |
| Slaapplaats-bezettingsgraad | % | 8,2 | 11,8 | 11,5 | 12,9 | 10,8 | 7,6 | 7,3 |
| | | | Noord- Holland | Zuid- Holland | Zeeland | Noord- Brabant | Limburg | Nederland |
| Accommodaties | | 173 | 137 | 263 | 280 | 182 | 2 341 | |
| Slaapplaatsen | 1 000 | 75 | 40 | 83 | 87 | 67 | 723 | |
| <i>Gasten uit</i> | | | | | | | | |
| Nederland | 1 000 | 233 | 174 | 302 | 353 | 268 | 2 715 | |
| Buitenland | 1 000 | 299 | 111 | 201 | 24 | 38 | 824 | |
| Totaal | 1 000 | 532 | 285 | 503 | 377 | 306 | 3 539 | |
| <i>Overnachtingen van gasten uit</i> | | | | | | | | |
| Nederland | 1 000 | 1 531 | 983 | 2 739 | 2 765 | 1 795 | 18 506 | |
| Buitenland | 1 000 | 1 282 | 502 | 1 303 | 109 | 165 | 4 003 | |
| Totaal | 1 000 | 2 813 | 1 485 | 4 042 | 2 874 | 1 960 | 22 509 | |
| Slaapplaats-bezettingsgraad | % | 16,8 | 14,7 | 19,2 | 14,0 | 11,8 | 13,2 | |

Bron: CBS.

3.4 Aanbod en gebruik van logiesaccommodaties naar toeristengebied

Tabel 15 Aanbod en gebruik van logiesaccommodaties met toeristisch verhuur ¹⁾ in Nederland naar toeristengebied, 2004

| | Wadden- eilanden | Noordzee- bad- plaatsen | IJssel- meer- kust | Delta- gebied | Meren in Groningen, Friesland en NW- Overijssel | Hollands- Utrechtse meren |
|---------------------------------------|---------------------|-------------------------------|--------------------------|------------------|---|---------------------------------|
| <i>absoluut</i> | | | | | | |
| Accommodaties | 406 | 941 | 281 | 257 | 338 | 77 |
| <i>x 1 000</i> | | | | | | |
| Slaapplaatsen | 67 | 183 | 51 | 43 | 43 | 8 |
| <i>Gasten uit</i> | | | | | | |
| Nederland | 860 | 2 066 | 551 | 437 | 343 | 94 |
| Buitenland | 204 | 1 333 | 289 | 240 | 93 | 56 |
| w.v. | | | | | | |
| Duitsland | 172 | 840 | 160 | 130 | 53 | 17 |
| België | 15 | 159 | 24 | 40 | 13 | 6 |
| Groot-Brittannië | 4 | 89 | 18 | 21 | 6 | 6 |
| Frankrijk | 3 | 35 | 13 | 10 | 2 | 5 |
| Zwitserland | 2 | 11 | 3 | 2 | 2 | 1 |
| Italië | 1 | 13 | 9 | 4 | 2 | 3 |
| Spanje | 0 | 6 | 4 | 2 | 1 | 1 |
| Denemarken | 0 | 6 | 5 | 2 | 1 | 1 |
| Zweden | 0 | 5 | 3 | 2 | 1 | 1 |
| Overige landen Eurozone ²⁾ | 1 | 24 | 5 | 5 | 2 | 2 |
| Overige landen in Europa | 2 | 42 | 14 | 8 | 4 | 4 |
| Amerika | 1 | 32 | 11 | 7 | 3 | 4 |
| Azië | 0 | 62 | 6 | 2 | 1 | 3 |
| Australië en Oceanië | 0 | 2 | 13 | 2 | 0 | 0 |
| Afrika | 0 | 5 | 1 | 2 | 1 | 1 |
| Totaal | 1 064 | 3 399 | 840 | 677 | 435 | 150 |
| <i>Overnachtingen van gasten uit</i> | | | | | | |
| Nederland | 3 907 | 8 138 | 1 804 | 1 786 | 1 077 | 214 |
| Buitenland | 1 417 | 5 454 | 1 005 | 1 002 | 262 | 112 |
| w.v. | | | | | | |
| Duitsland | 1 319 | 4 121 | 692 | 689 | 171 | 44 |
| België | 56 | 518 | 75 | 133 | 34 | 9 |
| Groot-Brittannië | 10 | 234 | 45 | 56 | 12 | 11 |
| Frankrijk | 7 | 70 | 36 | 18 | 4 | 8 |
| Zwitserland | 7 | 34 | 7 | 6 | 3 | 3 |
| Italië | 2 | 26 | 19 | 7 | 4 | 5 |
| Spanje | 1 | 13 | 14 | 5 | 2 | 2 |
| Denemarken | 1 | 19 | 13 | 5 | 3 | 2 |
| Zweden | 1 | 12 | 6 | 4 | 2 | 1 |
| Overige landen Eurozone ²⁾ | 5 | 89 | 11 | 17 | 5 | 4 |
| Overige landen in Europa | 4 | 116 | 38 | 36 | 10 | 7 |
| Amerika | 3 | 75 | 20 | 14 | 6 | 6 |
| Azië | 2 | 103 | 9 | 6 | 3 | 7 |
| Australië en Oceanië | 0 | 6 | 19 | 3 | 1 | 1 |
| Afrika | 0 | 17 | 2 | 4 | 2 | 1 |
| Totaal | 5 324 | 13 592 | 2 809 | 2 788 | 1 339 | 326 |

Bron: CBS.

Tabel 15 Aanbod en gebruik van logiesaccommodaties met toeristisch verhuur¹⁾ in Nederland naar toeristengebied, 2004 (vervolg)

| | Utrechtse heuvelrug en 't Gooi | Veluwe en Veluwe- rand | Gelders rivieren- gebied | Achter- hoek | Twente, Salland en Vecht- streek | Groningse, Friese en Drentse zand- gronden |
|---------------------------------------|--------------------------------------|------------------------------|--------------------------------|-----------------|---|--|
| | <i>absoluut</i> | | | | | |
| Accommodaties | 127 | 491 | 108 | 364 | 545 | 574 |
| | <i>x 1 000</i> | | | | | |
| Slaapplaatsen | 27 | 104 | 14 | 45 | 103 | 112 |
| | <i>Gasten uit</i> | | | | | |
| Nederland | 416 | 1 629 | 113 | 457 | 1 275 | 1 248 |
| Buitenland | 104 | 222 | 13 | 44 | 254 | 158 |
| w.v. | | | | | | |
| Duitsland | 18 | 60 | 6 | 25 | 94 | 107 |
| België | 15 | 35 | 2 | 7 | 26 | 17 |
| Groot-Brittannië | 14 | 38 | 1 | 3 | 34 | 10 |
| Frankrijk | 12 | 8 | 1 | 1 | 11 | 2 |
| Zwitserland | 1 | 4 | 0 | 0 | 4 | 1 |
| Italië | 5 | 7 | 0 | 1 | 7 | 2 |
| Spanje | 3 | 4 | 0 | 0 | 3 | 3 |
| Denemarken | 2 | 7 | 0 | 1 | 8 | 2 |
| Zweden | 3 | 4 | 0 | 1 | 7 | 2 |
| Overige landen Eurozone ²⁾ | 4 | 5 | 0 | 1 | 7 | 1 |
| Overige landen in Europa | 10 | 17 | 2 | 2 | 17 | 4 |
| Amerika | 9 | 13 | 0 | 1 | 20 | 5 |
| Azië | 5 | 16 | 0 | 1 | 13 | 1 |
| Australië en Oceanië | 1 | 2 | 0 | 0 | 2 | 0 |
| Afrika | 1 | 2 | 0 | 0 | 3 | 0 |
| Totaal | 520 | 1 851 | 125 | 501 | 1 529 | 1 406 |
| | <i>Overnachtingen van gasten uit</i> | | | | | |
| Nederland | 1 094 | 5 714 | 462 | 1 755 | 4 668 | 5 118 |
| Buitenland | 222 | 614 | 46 | 146 | 591 | 591 |
| w.v. | | | | | | |
| Duitsland | 34 | 210 | 23 | 96 | 290 | 445 |
| België | 23 | 90 | 4 | 19 | 50 | 58 |
| Groot-Brittannië | 36 | 100 | 3 | 7 | 51 | 23 |
| Frankrijk | 23 | 17 | 1 | 3 | 16 | 5 |
| Zwitserland | 3 | 9 | 0 | 1 | 11 | 3 |
| Italië | 9 | 15 | 1 | 1 | 19 | 4 |
| Spanje | 5 | 8 | 0 | 1 | 6 | 9 |
| Denemarken | 5 | 17 | 1 | 5 | 16 | 5 |
| Zweden | 5 | 7 | 0 | 1 | 12 | 7 |
| Overige landen Eurozone ²⁾ | 12 | 11 | 1 | 2 | 15 | 4 |
| Overige landen in Europa | 24 | 48 | 9 | 5 | 35 | 13 |
| Amerika | 23 | 29 | 1 | 3 | 34 | 10 |
| Azië | 14 | 39 | 0 | 2 | 25 | 3 |
| Australië en Oceanië | 3 | 4 | 0 | 0 | 4 | 1 |
| Afrika | 3 | 11 | 0 | 0 | 7 | 0 |
| Totaal | 1 316 | 6 327 | 508 | 1 901 | 5 259 | 5 709 |

Bron: CBS.

Tabel 15 Aanbod en gebruik van logiesaccommodaties met toeristisch verhuur ¹⁾ in Nederland naar toeristengebied, 2004 (slot)

| | West- en Midden-Brabant | O-Brabant, N- en M-Limburg en Rijk van Nijmegen | Zuid-Limburg | Amsterdam, Rotterdam, Den Haag en Utrecht (ex. badpl.) | Overig Nederland | Nederland |
|---------------------------------------|-------------------------|---|--------------|--|------------------|-----------|
| | <i>absoluut</i> | | | | | |
| Accommodaties | 553 | 541 | 486 | 442 | 549 | 7 080 |
| | <i>x 1 000</i> | | | | | |
| Slaapplaatsen | 99 | 101 | 57 | 56 | 64 | 1 176 |
| <i>Gasten uit</i> | | | | | | |
| Nederland | 1 664 | 1 436 | 1 235 | 945 | 1 253 | 16 021 |
| Buitenland | 542 | 437 | 282 | 4 152 | 1 225 | 9 646 |
| w.v. | | | | | | |
| Duitsland | 102 | 236 | 72 | 329 | 228 | 2 649 |
| België | 116 | 83 | 46 | 129 | 79 | 811 |
| Groot-Brittannië | 96 | 36 | 57 | 1 060 | 267 | 1 760 |
| Frankrijk | 47 | 12 | 21 | 253 | 74 | 510 |
| Zwitserland | 6 | 3 | 4 | 79 | 18 | 141 |
| Italië | 11 | 5 | 8 | 245 | 45 | 369 |
| Spanje | 10 | 3 | 5 | 222 | 29 | 298 |
| Denemarken | 11 | 7 | 3 | 50 | 18 | 126 |
| Zweden | 7 | 3 | 3 | 50 | 20 | 112 |
| Overige landen Eurozone ²⁾ | 16 | 8 | 10 | 177 | 36 | 306 |
| Overige landen in Europa | 45 | 20 | 18 | 275 | 77 | 562 |
| Amerika | 34 | 12 | 23 | 773 | 184 | 1 131 |
| Azië | 34 | 5 | 10 | 377 | 99 | 636 |
| Australië en Oceanië | 2 | 3 | 1 | 76 | 12 | 118 |
| Afrika | 4 | 0 | 2 | 57 | 39 | 117 |
| Totaal | 2 206 | 1 874 | 1 517 | 5 096 | 2 478 | 25 667 |
| <i>Overnachtingen van gasten uit</i> | | | | | | |
| Nederland | 6 383 | 5 926 | 3 294 | 1 581 | 2 598 | 55 518 |
| Buitenland | 1 344 | 1 452 | 581 | 8 295 | 2 251 | 25 385 |
| w.v. | | | | | | |
| Duitsland | 278 | 879 | 153 | 657 | 513 | 10 612 |
| België | 375 | 312 | 83 | 212 | 135 | 2 187 |
| Groot-Brittannië | 206 | 78 | 150 | 2 070 | 472 | 3 562 |
| Frankrijk | 91 | 25 | 32 | 525 | 134 | 1 016 |
| Zwitserland | 13 | 6 | 7 | 188 | 30 | 331 |
| Italië | 19 | 9 | 15 | 611 | 85 | 852 |
| Spanje | 21 | 6 | 8 | 517 | 56 | 675 |
| Denemarken | 30 | 11 | 5 | 114 | 35 | 287 |
| Zweden | 13 | 5 | 4 | 97 | 34 | 210 |
| Overige landen Eurozone ²⁾ | 39 | 23 | 24 | 369 | 62 | 693 |
| Overige landen in Europa | 88 | 45 | 34 | 575 | 137 | 1 225 |
| Amerika | 83 | 33 | 44 | 1 444 | 291 | 2 120 |
| Azië | 73 | 11 | 18 | 648 | 184 | 1 147 |
| Australië en Oceanië | 6 | 6 | 2 | 155 | 22 | 233 |
| Afrika | 7 | 2 | 3 | 113 | 63 | 236 |
| Totaal | 7 727 | 7 378 | 3 875 | 9 876 | 4 849 | 80 903 |

¹⁾ Hotels en pensions, jeugd- en groepsaccommodaties, huisjescomplexen, kampeerterrinen. De gegevens in de tabel hebben uitsluitend betrekking op toeristisch verhuur.

Het aanbod en gebruik van vast verhuurde standplaatsen of huisjes is niet inbegrepen.

²⁾ Finland, Ierland, Luxemburg, Oostenrijk, Portugal, Griekenland.

Bron: CBS.

Tabel 16 Aanbod en gebruik van hotels, pensions en jeugdaccommodaties in Nederland naar toeristengebied, 2004

| | Eenheid | Wadden- eilanden | Noordzee- bad- plaatsen | IJssel- meer- kust | Delta- gebied | Meren in Groningen, Utrechtse Friesland en NW- Overijssel | Hollands- meren |
|--------------------------------------|---------|--------------------------------------|-------------------------------|--------------------------------|------------------|---|--|
| Accommodaties | | 134 | 458 | 117 | 119 | 111 | 29 |
| Slaapplaatsen | 1 000 | 7 | 24 | 5 | 5 | 4 | 1 |
| <i>Gasten uit</i> | | | | | | | |
| Nederland | 1 000 | 324 | 1 069 | 199 | 191 | 168 | 59 |
| Buitenland | 1 000 | 53 | 686 | 123 | 108 | 60 | 48 |
| Totaal | 1 000 | 377 | 1 755 | 321 | 299 | 228 | 107 |
| <i>Overnachtingen van gasten uit</i> | | | | | | | |
| Nederland | 1 000 | 783 | 2 003 | 344 | 338 | 303 | 86 |
| Buitenland | 1 000 | 172 | 1 656 | 229 | 217 | 135 | 79 |
| Totaal | 1 000 | 954 | 3 658 | 573 | 556 | 439 | 165 |
| Slaapplaats-bezettingsgraad | % | 42,7 | 43,7 | 33,3 | 30,8 | 33,9 | 33,0 |
| | | Utrechtse heuvelrug en 't Gooi | Veluwe en Veluwe- rand | Gelders rivieren- gebied | Achter- hoek | Twente, Salland en Vecht- streek | Groningse, Friese en Drentse zand- gronden |
| Accommodaties | | 57 | 138 | 39 | 106 | 154 | 185 |
| Slaapplaatsen | 1 000 | 5 | 11 | 1 | 3 | 9 | 6 |
| <i>Gasten uit</i> | | | | | | | |
| Nederland | 1 000 | 271 | 720 | 38 | 197 | 479 | 346 |
| Buitenland | 1 000 | 96 | 163 | 9 | 20 | 185 | 49 |
| Totaal | 1 000 | 367 | 883 | 47 | 217 | 664 | 395 |
| <i>Overnachtingen van gasten uit</i> | | | | | | | |
| Nederland | 1 000 | 400 | 1 245 | 59 | 374 | 886 | 653 |
| Buitenland | 1 000 | 181 | 321 | 20 | 37 | 311 | 98 |
| Totaal | 1 000 | 581 | 1 566 | 79 | 411 | 1 197 | 751 |
| Slaapplaats-bezettingsgraad | % | 33,5 | 40,8 | 27,3 | 34,0 | 39,0 | 33,5 |

Bron: CBS.

Tabel 16 Aanbod en gebruik van hotels, pensions en jeugdaccommodaties in Nederland naar toeristengebied, 2004 (slot)

| | Eenheid | West- en Midden- Brabant | O-Brabant, N- en M- Limburg en Rijk van Nijmegen | Zuid- Limburg | Amsterdam, Rotterdam, Den Haag en Utrecht (ex. badpl.) | Overig Neder- land | Nederland |
|--------------------------------------|---------|--------------------------------|--|------------------|--|--------------------------|-----------|
| Accommodaties | | 203 | 193 | 311 | 435 | 340 | 3 129 |
| Slaapplaatsen | 1 000 | 14 | 7 | 16 | 48 | 25 | 190 |
| <i>Gasten uit</i> | | | | | | | |
| Nederland | 1 000 | 652 | 339 | 867 | 930 | 1 064 | 7 911 |
| Buitenland | 1 000 | 426 | 167 | 252 | 4 008 | 1 148 | 7 601 |
| Totaal | 1 000 | 1 078 | 506 | 1 119 | 4 938 | 2 212 | 15 512 |
| <i>Overnachtingen van gasten uit</i> | | | | | | | |
| Nederland | 1 000 | 1 036 | 560 | 1 571 | 1 516 | 1 604 | 13 761 |
| Buitenland | 1 000 | 797 | 292 | 470 | 7 700 | 1 902 | 14 616 |
| Totaal | 1 000 | 1 833 | 852 | 2 041 | 9 216 | 3 506 | 28 377 |
| Slaapplaats-bezettingsgraad | % | 36,4 | 34,6 | 37,7 | 53,8 | 38,7 | 42,1 |

Bron: CBS.

Tabel 17 Aanbod en gebruik van verblijfsrecreatie-accommodaties met toeristisch verhuur¹⁾ in Nederland naar toeristengebied, 2004

| | Eenheid | Wadden- eilanden | Noordzee- bad- plaatsen | IJssel- meer- kust | Delta- gebied | Meren in Groningen, Friesland en NW- Overijssel | Hollands- Utrechtse meren | |
|--------------------------------------|---------|---------------------|--------------------------------------|------------------------------|--------------------------------|---|---|--|
| Accommodaties | | 272 | 483 | 164 | 138 | 227 | 48 | |
| Slaapplaatsen | 1 000 | 60 | 159 | 47 | 39 | 39 | 6 | |
| <i>Gasten uit</i> | | | | | | | | |
| Nederland | 1 000 | 536 | 997 | 352 | 246 | 175 | 35 | |
| Buitenland | 1 000 | 151 | 646 | 167 | 132 | 33 | 7 | |
| Totaal | 1 000 | 687 | 1 644 | 519 | 378 | 208 | 43 | |
| <i>Overnachtingen van gasten uit</i> | | | | | | | | |
| Nederland | 1 000 | 3 124 | 6 136 | 1 459 | 1 448 | 773 | 128 | |
| Buitenland | 1 000 | 1 246 | 3 798 | 777 | 785 | 127 | 33 | |
| Totaal | 1 000 | 4 370 | 9 933 | 2 236 | 2 233 | 900 | 161 | |
| | | | Utrechtse heuvelrug en 't Gooi | Veluwe en Veluwe- rand | Gelders rivieren- gebied | Achter- hoek | Twente, Salland en Vecht- streek | Groningse, Friese en Drentse zand- gronden |
| Accommodaties | | 70 | 353 | 69 | 258 | 391 | 389 | |
| Slaapplaatsen | 1 000 | 22 | 93 | 13 | 42 | 94 | 106 | |
| <i>Gasten uit</i> | | | | | | | | |
| Nederland | 1 000 | 145 | 909 | 75 | 259 | 796 | 902 | |
| Buitenland | 1 000 | 8 | 59 | 4 | 24 | 69 | 108 | |
| Totaal | 1 000 | 153 | 968 | 79 | 284 | 865 | 1 011 | |
| <i>Overnachtingen van gasten uit</i> | | | | | | | | |
| Nederland | 1 000 | 695 | 4 468 | 402 | 1 381 | 3 782 | 4 465 | |
| Buitenland | 1 000 | 41 | 293 | 26 | 109 | 279 | 493 | |
| Totaal | 1 000 | 736 | 4 761 | 429 | 1 490 | 4 062 | 4 958 | |

Bron: CBS.

Tabel 17 Aanbod en gebruik van verblijfsrecreatie-accommodaties met toeristisch verhuur¹⁾ in Nederland naar toeristengebied, 2004 (slot)

| | Eenheid | West- en Midden- Brabant | O-Brabant, N- en M- Limburg en Rijk van Nijmegen | Zuid- Limburg | Amsterdam , Rotterdam, Den Haag en Utrecht (ex.badpl.) | Overig land | Nederland |
|--------------------------------------|---------|--------------------------------|--|------------------|---|----------------|-----------|
| Accommodaties | | 350 | 348 | 175 | 7 | 209 | 3 951 |
| Slaapplaatsen | 1 000 | 85 | 94 | 42 | 8 | 39 | 986 |
| <i>Gasten uit</i> | | | | | | | |
| Nederland | 1 000 | 1 011 | 1 097 | 368 | 14 | 190 | 8 110 |
| Buitenland | 1 000 | 116 | 271 | 30 | 144 | 76 | 2 045 |
| Totaal | 1 000 | 1 128 | 1 368 | 398 | 158 | 266 | 10 155 |
| <i>Overnachtingen van gasten uit</i> | | | | | | | |
| Nederland | 1 000 | 5 347 | 5 366 | 1 723 | 65 | 994 | 41 758 |
| Buitenland | 1 000 | 547 | 1 160 | 111 | 595 | 350 | 10 768 |
| Totaal | 1 000 | 5 893 | 6 526 | 1 834 | 660 | 1 344 | 52 526 |

¹⁾ Jeugd- en groepsaccommodaties, huisjescomplexen, kampeertreinen (en combinaties van deze logiesvormen).

N.B. De gegevens in de tabel hebben uitsluitend betrekking op toeristisch verhuur.
Het aanbod en gebruik van vast verhuurde huisjes is niet inbegrepen.

Bron: CBS.

3.5 Het gebruik van logiesaccommodaties naar logiesvorm

Tabel 18 Gebruik van hotels, pensions en jeugdaccommodaties in Nederland naar land van woonplaats van de gasten, 2004

| | Gasten | Overnachtingen |
|-------------------------------|----------------|----------------|
| | <i>x 1 000</i> | |
| Nederland | 7 911 | 13 761 |
| Buitenland | 7 601 | 14 617 |
| w.v. | | |
| Duitsland | 1 267 | 2 707 |
| België | 487 | 821 |
| Luxemburg | 30 | 64 |
| Groot-Brittannië | 1 679 | 3 160 |
| Ierland | 89 | 180 |
| Frankrijk | 443 | 774 |
| Zwitserland en Liechtenstein | 117 | 222 |
| Italië | 318 | 673 |
| Spanje | 272 | 565 |
| Portugal | 39 | 81 |
| Oostenrijk | 53 | 105 |
| Denemarken | 108 | 216 |
| Zweden | 105 | 190 |
| Noorwegen | 77 | 145 |
| Finland | 44 | 85 |
| IJsland | 5 | 10 |
| Griekenland | 35 | 75 |
| Turkije | 31 | 61 |
| Polen | 52 | 105 |
| Tsjechië | 27 | 55 |
| Slowakije | 9 | 16 |
| Hongarije | 21 | 44 |
| Sovjet Unie (voormalig) | 58 | 112 |
| Overige Europa | 252 | 495 |
| Amerika | 1 125 | 2 082 |
| Canada | 115 | 214 |
| Verenigde Staten | 900 | 1 646 |
| Overig Amerika(Midden & Zuid) | 111 | 222 |
| Azië | 632 | 1 128 |
| Japan | 164 | 279 |
| Indonesië | 25 | 45 |
| Israël | 56 | 124 |
| Taiwan | 13 | 23 |
| China | 82 | 132 |
| Zuid Korea | 12 | 24 |
| India | 24 | 63 |
| Overig Azië | 257 | 438 |
| Australië en Oceanië | 113 | 217 |
| Australië | 81 | 158 |
| Nieuw Zeeland | 17 | 31 |
| Overig Oceanië | 15 | 29 |
| Afrika | 116 | 230 |
| Totaal | 15 512 | 28 377 |

Bron: CBS.

Tabel 19 Gebruik van verblijfsrecreatie-accommodaties met toeristisch verhuur in Nederland, 2004

| | Gasten | | | Overnachtingen | | |
|---------------------------------------|---------------------|-------------------|------------------|---------------------|-------------------|------------------|
| | Groepsaccommodaties | Huisjes-complexen | Kampeerterreinen | Groepsaccommodaties | Huisjes-complexen | Kampeerterreinen |
| | <i>x 1 000</i> | | | | | |
| Nederland | 1 333 | 4 062 | 2 715 | 3 508 | 19 744 | 18 506 |
| Buitenland | 105 | 1 116 | 824 | 575 | 6 190 | 4 003 |
| w.v. | | | | | | |
| Duitsland | 82 | 781 | 520 | 477 | 4 597 | 2 831 |
| België | 7 | 260 | 57 | 30 | 1 085 | 251 |
| Groot-Brittannië | 8 | 31 | 42 | 25 | 189 | 188 |
| Frankrijk | 1 | 10 | 56 | 5 | 52 | 185 |
| Zwitserland | 1 | 3 | 20 | 4 | 23 | 83 |
| Italië | 0 | 1 | 49 | 1 | 6 | 171 |
| Spanje | 0 | 3 | 23 | 0 | 14 | 96 |
| Denemarken | 2 | 2 | 14 | 6 | 10 | 54 |
| Zweden | 0 | 1 | 5 | 1 | 3 | 16 |
| Overige landen Eurozone ¹⁾ | 1 | 6 | 10 | 10 | 55 | 40 |
| Overige landen in Europa | 2 | 12 | 18 | 11 | 111 | 60 |
| Amerika | 0 | 2 | 4 | 4 | 23 | 11 |
| Azië | 0 | 2 | 1 | 0 | 16 | 3 |
| Australië en Oceanië | 0 | 0 | 5 | 0 | 3 | 13 |
| Afrika | 0 | 0 | 0 | 1 | 4 | 1 |
| Totaal | 1 438 | 5 178 | 3 539 | 4 083 | 25 934 | 22 509 |

¹⁾ Finland, Ierland, Luxemburg, Oostenrijk, Portugal, Griekenland

N.B. De gegevens in de tabel hebben uitsluitend betrekking op toeristisch verhuur.

Het aanbod en gebruik van vast verhuurde standplaatsen of huisjes is niet inbegrepen.

Bron: CBS.

Aanhangsels

I. Lijst van gehanteerde begrippen

Gast

Een bezoeker die één of meer nachten achtereenvolgend in een logiesaccommodatie verblijft. Bezoekers die meer dan twee maanden in een hotel of pension verblijven worden als vaste gasten aangemerkt. Zij tellen niet mee voor de statistiek. Bezoekers die een vaste standplaats op een kampeerterrein of een huisje voor langer dan twee maanden hebben gehuurd, worden evenmin geregistreerd. Asielzoekers worden niet meegeteld, ook niet als ze korter dan twee maanden in een accommodatie verblijven. Per maand worden de in die maand vertrokken gasten waargenomen, ongeacht in welke maand de gast aangekomen is. Het is mogelijk dat een persoon twee of meerdere malen in een maand in dezelfde accommodatie of in verschillende accommodaties als gast wordt geteld.

Overnachting (of nacht)

Elke nacht die een gast doorbrengt in een logiesaccommodatie, voor zover dit geen overnachting is van een vaste gast in een hotel of pension of van een vaste huurder van een huisje of vaste standplaats op een kampeerterrein.

Logiesaccommodatie

Ruimtelijke eenheid die een onderdeel uitmaakt van een vestiging van een onderneming, welke eenheid bestemd, ingericht en in gebruik is voor het overnachten door een verblijf van gasten (toeristen). Een accommodatie kan meerdere logiesvormen aanbieden. In deze publicatie worden als logiesaccommodatie aangemerkt: hotels en pensions, jeugdaccommodaties (jeugdhotels en -herbergen), groepsaccommodaties, huisjescomplexen, kampeertreinen en mengvormen van deze accommodaties (zie ook onderstaande beschrijvingen).

Hotel en pension

Hotel, pension

Een accommodatie waarin logies wordt verstrekt en waar eventueel afzonderlijke maaltijden, kleine etenswaren en dranken worden verstrekt aan gasten en mogelijk ook aan passanten (een gast overnacht en een passant niet). Logies overwegend in één- en tweepersonskamers. Ook appartementen met hoteldienstverlening behoren tot deze categorie. Het CBS hanteert zelf geen aparte criteria voor hotels en pensions. De accommodatie zelf bepaalt of er sprake is van een hotel of een pension. In de praktijk onderscheidt een pension zich van een hotel door geen consumpties aan passanten te verstrekken.

De gepresenteerde cijfers in hoofdstuk 2 en 3 hebben vanaf het jaar 1998 betrekking op hotels en pensions met ten minste vijf slaappleaatsen. In eerdere jaren ligt de ondergrens op 20 slaappleaatsen.

Hoteldienstverlening

Het gedurende het verblijf schoonhouden van kamer(s) en opmaken van bedden. Verder kunnen nog andere diensten ter beschikking worden gesteld zoals receptie, room- en telefoonservice.

Jeugd- en groepsaccommodaties

Jeugdaccommodatie

Jeugdhotels en jeugdherbergen. Jeugdhotels zijn hotels met logiesverstrekking overwegend aan jeugdigen.

Jeugdherbergen hebben eveneens overwegend jeugdige gasten. Hierin worden logies aangeboden zowel aan groepen als aan individuele personen met slaapgelegenheid in kamers en/of zalen, die gasten mogelijk met 'vreemden' moeten delen. In het algemeen geen hoteldienstverlening.

De gepresenteerde cijfers in hoofdstuk 2 en 3 hebben vanaf het jaar 1998 betrekking op jeugdhotels en jeugdherbergen met ten minste vijf slaappleaatsen. In eerdere jaren ligt de ondergrens op 20 slaappleaatsen.

Groepsaccommodatie

Een accommodatie met logiesverstrekking overwegend aan personen in groepsverband (geen gezinsverband zijnde) met slaapgelegenheid in kamers, zalen, huisjes, tenthuisjes, appartementen en/of tenten die gasten mogelijk met 'vreemden' moeten delen. Onder groepsaccommodaties worden verstaan: kampeerboerderijen, vakantiehuizen, kindervakantiehuizen, scoutinghuizen, natuurvriendenhuisen, tentenkampen en logiesaccommodaties behorende tot watersportcentra en maneges.

De gepresenteerde cijfers in hoofdstuk 2 en 3 hebben vanaf het jaar 1998 betrekking op groepsaccommodaties met ten minste 20 slaappleaatsen. In eerdere jaren ligt de ondergrens op 50 slaappleaatsen.

Huisjescomplex (of huisjesterrein)

Een complex bestaande uit een aantal zomerhuisjes, (vakantie)bungalows of (vakantie)appartementen, voor zover deze verblijfseenheden hoofdzakelijk voor verhuur door de exploitant of beheerder van het complex beschikbaar zijn. Complexen tweede woningen waarvan de individuele woningen in eigendom zijn van afzonderlijke particulieren en die niet hoofdzakelijk beschikbaar zijn voor verhuur door de exploitant van het complex behoren dus niet tot deze categorie.

Complexen appartementen die verhuurd worden met hoteldienstverlening (zie hotel) worden niet als huisjescomplex beschouwd, maar als (appartementen)hotel. Ook appartementen zonder hoteldienstverlening, die vaak deel uitmaken van een groter gebouw, worden beschouwd als een bungalow of zomerhuisje.

De gepresenteerde cijfers in hoofdstuk 2 en 3 hebben vanaf 1998 betrekking op huisjescomplexen met ten minste 20 slaappleaatsen. In eerdere jaren ligt de ondergrens op 50 slaappleaatsen.

Kampeerterein

Een terrein of een deel van een terrein met tenminste wasgelegenheid en toiletten, waarop kan worden overnacht in tenten, toercaravans, kampeerauto's, stacaravans, tenthuisjes of trekkershutten.

De gepresenteerde cijfers in hoofdstuk 2 en 3 hebben vanaf 1998 betrekking op kampeertereinen met ten minste 20 toeristische slaappleaatsen. In eerdere jaren ligt de ondergrens op 400 toeristische slaappleaatsen.

Mengvormen

In de praktijk komen de hierboven vermelde logiesvormen vaak in combinatie voor. Wordt een combinatie aangetroffen van hotel/pension met een andere logiesvorm, waarbij de slaappleaatscapaciteit in beide sectoren boven de gestelde waarnemingsgrens ligt, dan wordt de accommodatie beschouwd en behandeld als twee accommodaties. Bij een mengvorm van kampeertereinen, huisjescomplexen en/of groepsaccommodaties worden vanaf 1998 alleen die onderdelen waargenomen die boven de waarnemingsgrens liggen. Vóór 1998 werden alle toeristische gasten en overnachtingen geregistreerd zodra één van de onderdelen tot de populatie behoorden.

Slaappleaats

Iedere eenpersoonsslaappleaats in een logiesaccommodatie. Bij hotels, pensions, jeugdhotels en jeugdherbergen, huisjes, trekkershutten en groepsaccommodaties worden alle eenpersoonsbedden of andere eenpersoonsslaappleaatsen als één slaappleaats geteld; tweepersoonsbedden worden als twee slaappleaatsen geteld. Bijzetbedden in hotels worden niet meegeteld; bedden in dependances vanaf 1997 wel. Op kampeertereinen telt vanaf 1998 een standpleaats voor vijf slaappleaatsen; voorheen was dat vier. Vast verhuurde standpleaatsen worden niet meegeteld.

Slaappleaatsbezettingsgraad

Het aantal overnachtingen in een bepaalde periode gedeeld door het product van het aantal slaappleaatsen en het aantal dagen van de betreffende periode (bruto slaappleaatsbezettingsgraad). De netto bezettingsgraad gaat uit van de capaciteit in

accommodaties die op dat moment geopend zijn voor gasten. Alleen de netto slaapplaatsbezettingsgraad wordt gepubliceerd.

Ter illustratie:

Stel dat het aantal overnachtingen in januari, februari en maart respectievelijk 1 000, 1 200 en 1 800 bedraagt en het aantal slaapplaatsen in de geopende accommodaties respectievelijk 100, 120 en 150, dan is de netto bezettingsgraad in het eerste kwartaal 0,36 (= $(1\ 000 + 1\ 200 + 1\ 800) / (31 * 100 + 28 * 120 + 31 * 150)$), uitgedrukt als percentage: 36 procent.

Bij het gebruik van de aldus berekende bezettingsgraad dient men zich te realiseren dat:

- de kamer-, huisjes- en standplaatsbezetting veelal aanmerkelijk hoger is dan de slaapplaatsbezetting, omdat meestal niet alle slaapplaatsen van deze verblijfs-eenheden benut worden;
- bezetting door vaste gasten in hotels en pensions niet inbegrepen is.

Toeristische standplaats

Een ruimte (kampeervak) voor het plaatsen van een kampeermiddel niet bestemd voor vaste verhuur (= verhuur gedurende ten minste 2 maanden in het zomerseizoen aan een en dezelfde persoon).

II. Doel en opzet van de Statistiek Logiesaccommodaties

Doel van de statistiek

De Statistiek Logiesaccommodaties beoogt een cijfermatig inzicht te geven in aanbod en gebruik van logiesverstreckende accommodaties in Nederland.

Populatie

De onderzoekspopulatie van de Statistiek Logiesaccommodaties wordt in principe gevormd door alle logiesverstreckende accommodaties in Nederland met ten minste 5 slaappleaatsen in een hotel of pension of ten minste 20 slaappleaatsen in een verblijfsrecreatie-accommodatie: kampeerterein, huisjescomplex, jeugd- of groepsaccommodatie.

De populatie wordt bepaald aan de hand van:

- de inschrijvingen bij het Bedrijfschap Horeca;
- het adressenbestand van het Nederlands Bureau voor Toerisme en Congressen (voorheen Toerisme Recreatie Nederland) voor verschillende vormen van verblijfsrecreatie.

Alle exploitanten van de accommodaties behorend tot de onderzoekspopulatie ontvangen eenmaal per jaar een inventarisatievragenlijst. Met deze vragenlijst wordt de tenaamstelling en adressering gecontroleerd en voorts worden hiermee de capaciteit van de accommodatie en de aard daarvan, de openstelling in de maanden van het jaar en de sterrenclassificatie van hotels vastgesteld. Aan de hand van de geregistreerde capaciteit wordt bepaald of de accommodatie in aanmerking komt voor de maandelijkse waarneming van het bezoek (aantal gasten en aantal overnachtingen). Alleen de volgende accommodaties komen hiervoor in aanmerking:

- hotels en pensions, jeugdherbergen en jeugdhôtels met ten minste vijf slaappleaatsen;
- kampeertereinen met ten minste 20 slaappleaatsen;
- huisjescomplexen met ten minste 20 slaappleaatsen;
- groepsaccommodaties met ten minste 20 slaappleaatsen.

Bij combinaties van kampeertereinen, huisjescomplexen en/of groepsaccommodaties behoren alleen die onderdelen tot de populatie, die over ten minste 20 slaappleaatsen beschikken.

Schema 1 Gehanteerde ondergrenzen vanaf 1998

| Type Logiesaccommodatie | Ondergrens |
|--|------------------------------|
| | <i>aantal slaappleaatsen</i> |
| Hotels, pensions en jeugdaccommodaties | 5 |
| Kampeertereinen | 20 |
| Huisjescomplexen | 20 |
| Groepsaccommodaties | 20 |

Bron: CBS.

Waarneming

Uit de bedrijven die tot de populatie behoren wordt in november voorafgaand aan het jaar van waarneming een steekproef getrokken. Hierbij wordt gestratificeerd naar type bedrijf, aantal slaapplekken en regio (COROP-gebied). Alleen de getrokken bedrijven worden – voor de maanden waarin deze geopend zijn – met een maandvragenlijst benaderd. Van de 6463 vestigingen van bedrijven die in 2004 tot de populatie behoren zijn er in totaal 2279 getrokken. Met behulp van de maandvragenlijst wordt het aantal in de desbetreffende maand vertrokken gasten geregistreerd, onderscheiden naar land van woonplaats. Ook wordt met de maandvragenlijst het aantal overnachtingen van de vertrokken gasten vastgelegd. De geregistreerde gasten en overnachtingen van de responderende bedrijven in de steekproef worden opgehoogd naar de totale populatie, dus ook voor de bedrijven die buiten de steekproef zijn gevallen en voor optredende (partiële) non-respons. Het verstrekken van opgaven voor de Statistiek Logiesaccommodaties is vanaf 3 januari 2004 verplicht volgens het Besluit gegevensverwerking CBS van 10 december 2003 behorende bij artikel 33 van de Wet op het Centraal bureau voor de statistiek van 20 november 2003.

Tot die datum was het verplicht ingevolge de Wet van 28 december 1936, Stbl 639 DD en bij beschikking van de Minister van 7 september 1971 no 971/390 E.P.

In schema 2 zijn de kerngegevens opgenomen per accommodatievorm. Daarbij zijn bedrijven die meerdere accommodatievormen omvatten gesplitst per accommodatievorm. Hierdoor is de som van de delen (7080) hoger dan het aantal vestigingen van bedrijven (6463).

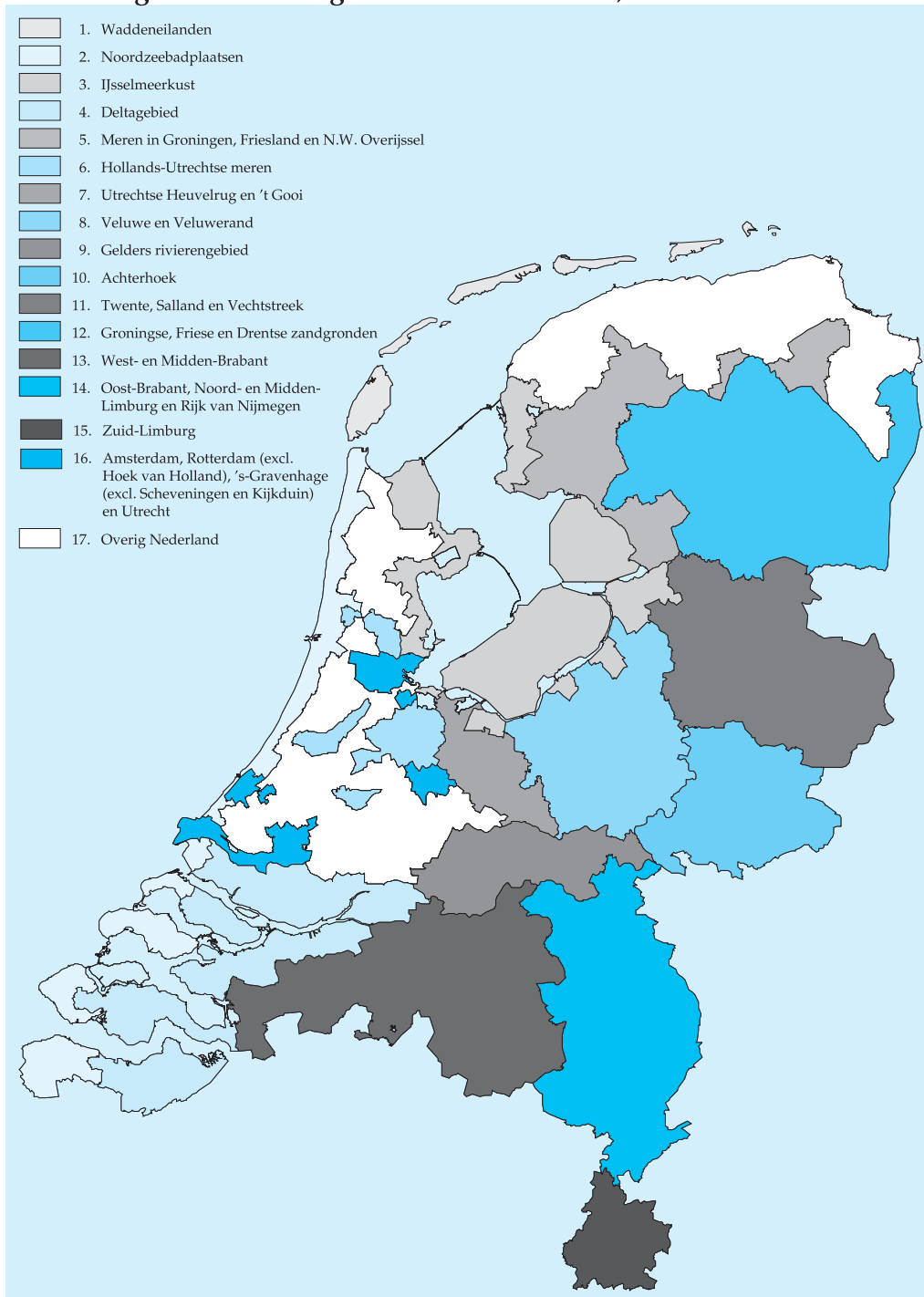
Schema 2 Populatiegegevens logiesaccommodaties 1999–2004¹⁾

| Type logiesaccommodatie | Einheid | 1999 | 2000 | 2001 | 2002 | 2003 | 2004 |
|---|---------|--------|--------|--------|--------|--------|--------|
| Hotels, pensions en jeugdaccommodaties | | | | | | | |
| accommodaties | 1 | 2 826 | 2 835 | 2 858 | 2 933 | 2 908 | 3 129 |
| slaapplekken | 1 000 | 170 | 173 | 174 | 177 | 181 | 190 |
| gasten | 1 000 | 15 110 | 15 539 | 15 046 | 14 948 | 14 310 | 15 512 |
| overnachtingen | 1 000 | 28 986 | 29 722 | 28 563 | 28 515 | 27 182 | 28 377 |
| Kampeertreinen (toeristisch) | | | | | | | |
| accommodaties | 1 | 2 106 | 2 140 | 2 158 | 2 218 | 2 244 | 2 341 |
| slaapplekken | 1 000 | 722 | 726 | 721 | 724 | 717 | 723 |
| gasten | 1 000 | 3 826 | 3 518 | 3 369 | 3 482 | 4 007 | 3 539 |
| overnachtingen | 1 000 | 22 839 | 20 934 | 20 419 | 21 468 | 23 146 | 22 509 |
| Huisjescomplexen | | | | | | | |
| accommodaties | 1 | 729 | 711 | 716 | 742 | 771 | 800 |
| slaapplekken | 1 000 | 185 | 183 | 185 | 194 | 200 | 205 |
| gasten | 1 000 | 5 290 | 5 604 | 5 539 | 5 410 | 5 249 | 5 178 |
| overnachtingen | 1 000 | 27 305 | 28 204 | 27 866 | 28 171 | 26 796 | 25 934 |
| Groepsaccommodaties | | | | | | | |
| accommodaties | 1 | 760 | 758 | 777 | 769 | 780 | 810 |
| slaapplekken | 1 000 | 58 | 57 | 62 | 56 | 57 | 59 |
| gasten | 1 000 | 1 281 | 1 215 | 1 232 | 1 325 | 1 376 | 1 438 |
| overnachtingen | 1 000 | 3 834 | 3 711 | 3 627 | 4 217 | 4 081 | 4 083 |

¹⁾ Zie schema 1 voor gehanteerde ondergrenzen.

Bron: CBS.

III. Cartogram Toeristengebieden in Nederland, 2004



III. Toeristengebieden in Nederland, gemeentelijke indeling op 1 januari 2004

| | | |
|---|--|--|
| <p>1. Waddeneilanden Ameland Schiermonnikoog Terschelling Texel Vlieland</p> <p>2. Noordzeepadplaatsen Bergen Beverwijk Bloemendaal Castricum Goedereede 's-Gravenzande Heemskerk Den Helder Hoek van Holland Katwijk Kijkduin Monster Noordwijk Noordwijkerhout Scheveningen Schouwen-Duiveland Sluis Veere Velsen Vlissingen Wassenaar Westvoorne Zandvoort Zijpe</p> <p>3. IJsselmeerkust Almere Andijk Bunschoten Dronten Edam-Volendam Eemnes Elburg Enkhuizen Harderwijk Hoorn Huizen Kampen Lelystad Medemblik Muiden Noordoostpolder Nijefurd Stede Broec Urk Venhuizen Waterland Wervershoof Wester-Koggenland Wieringen Wieringermeer Wûnseradiel Zeevang Zeewolde</p> | <p>Zwartewaterland</p> <p>4. Deltagebied Albrandswaard Barendrecht Bernisse Binnenmaas Borsele Brielle Cromstrijen Dirksland Dordrecht Drimmelen Goes 's-Gravendeel Hellevoetsluis Hulst Kapelle Korendijk Middelburg Middelharnis Moerdijk Noord-Beveland Oostflakkee Oud-Beijerland Papendrecht Reimerswaal Rozenburg Sliedrecht Spijkenisse Steenbergen Strijen Terneuzen Tholen Werkendam Woudrichem Zwijndrecht</p> <p>5. Meren in Groningen, Friesland en Noordwest-Overijssel Boarnsterhim Gaasterlân-Sleat Haren Hoogezand-Sappemeer Leek Lemsterland Skarsterlân Slochteren Smallingerland Sneek Steenwijkerland Tytsjerksteradiel Wymbritseradiel</p> <p>6. Hollands-Utrechtse meren Aalsmeer Abcoude Alkemade Breukelen Jacobswoude Landsmeer Loenen</p> | <p>Maarsssen Nieuwkoop Oostzaan Reeuwijk De Ronde Venen Uitgeest Warmond Wormerland Wijdmeren</p> <p>7. Utrechtse Heuvelrug en 't Gooi Amerongen Amersfoort Baarn De Bilt Blaricum Bussum Doorn Driebergen-Rijsenburg Hilversum Laren Leersum Leusden Maarn Naarden Renswoude Rhenen Soest Veenendaal Woudenberg Zeist</p> <p>8. Veluwe en Veluwerand Apeldoorn Arnhem Barneveld Brummen Ede Epe Ermelo Hattem Heerde Nunspeet Nijkerk Oldebroek Putten Renkum Rheden Rozendaal Scherpenzeel Voorst Wageningen</p> <p>9. Gelders rivierengebied Beuningen Buren Culemborg Druten Geldermalsen Kesteren Lingewaal Lingewaard</p> |
|---|--|--|

- Maasdriel
Neerijnen
Overbetuwe
Tiel
West Maas en Waal
Wijchen
Zaltbommel
- 10. Achterhoek**
Aalten
Angerlo
Bergh
Borculo
Didam
Dinxperlo
Doesburg
Doetinchem
Duiven
Eibergen
Gendringen
Gorssele
Groenlo
Hengelo Gld.
Hummelo en Keppel
Lichtenvoorde
Lochem
Neede
Ruurlo
Rijnwaarden
Steenderen
Vorden
Warnsveld
Wehl
Westervoort
Winterswijk
Wisch
Zelhem
Zevenaar
Zutphen
- 11. Twente, Salland en Vechtstreek**
Almelo
Bathmen
Borne
Dalftsen
Deventer
Dinkelland
Enschede
Haaksbergen
Hardenberg
Hellendoorn
Hengelo O.
Hof van Twente
Losser
Oldenzaal
Olst-Wijhe
Ommen
Raalte
Rijssen
Staphorst
Tubbergen
Twenterand
Wierden
Zwolle
- 12. Groningse, Friese en Drentse zandgronden**
Aa en Hunze
Assen
Bellingwedde
Borger-Odoorn
Coevorden
Emmen
Heerenveen
Hoogeveen
Meppel
Midden-Drenthe
Noordenveld
Ooststellingwerf
Opsterland
Tynaarlo
Vlagtwedde
Westerveld
Weststellingwerf
De Wolden
- 13. West- en Midden-Brabant**
Aalburg
Alphen-Chaam
Baarle-Nassau
Bergen op Zoom
Bergeijk
Bernheze
Best
Bladel
Boxtel
Breda
Dongen
Eersel
Eindhoven
Etten-Leur
Geertruidenberg
Geldrop
Gilze en Rijen
Goirle
Haaren
Halderberge
Heeze-Leende
's-Hertogenbosch
Heusden
Hilvarenbeek
Lith
Loon op Zand
Maasdonk
Mierlo
Nuenen c.a.
Oirschot
Oisterwijk
Oosterhout
Reusel-De Mierden
Roosendaal
Rucphen
Schijndel
Sint-Michielsgestel
Sint-Oedenrode
Son en Breugel
Tilburg
Valkenswaard
Veghel
- Veldhoven
Vught
Waalre
Waalwijk
Woensdrecht
Zundert
- 14. Oost-Brabant, Noord- en Midden-Limburg en Rijk van Nijmegen**
Ambt Montfort
Arcen en Velden
Asten
Beesel
Bergen
Boekel
Boxmeer
Cranendonk
Cuijk
Deurne
Echt-Susteren
Gemert-Bakel
Gennep
Grave
Groesbeek
Haalen
Heel
Helden
Helmond
Heumen
Heythuysen
Horst aan de Maas
Hunsel
Kessel
Laarbeek
Landerd
Maasbracht
Maasbree
Meerlo-Wanssum
Meijel
Mill en Sint-Hubert
Millingen aan de Rijn
Mook en Middelaar
Nederweert
Nijmegen
Oss
Roerdalen
Roermond
Roggel en Neer
Sevenum
Sint Anthonis
Someren
Swalmen
Thorn
Ubbergen
Uden
Venlo
Venray
Weert
- 15. Zuid-Limburg**
Beek
Brunssum
Eijsden

Gulpen-Wittern
Heerlen
Kerkrade
Landgraaf
Maastricht
Margraten
Meerssen
Nuth
Onderbanken
Schinnen
Simpelveld
Sittard-Geleen
Stein
Vaals
Valkenburg aan de Geul
Voerendaal

16. Amsterdam

Rotterdam
(excl. Hoek van Holland)

's-Gravenhage
(excl. Scheveningen
en Kijkduin)

Utrecht

17. Overig Nederland
(rest Nederlandse
gemeenten)

IV. Handleiding voor de gebruikers van StatLine

StatLine is de elektronische databank van het CBS, die u gratis kunt raadplegen. Deze databank bevat statistische informatie over vele maatschappelijke en economische onderwerpen in de vorm van tabellen en grafieken. Achter in deze publicatie zijn de titels vermeld van de publicaties die over logiesaccommodaties in StatLine zijn opgenomen.

De efficiëntste manier om cijfers over logiesaccommodaties in StatLine te vinden is als volgt. Ga naar de internetsite <http://statline.cbs.nl> en druk op de knop 'thema's'. U krijgt dan de 'StatLine Webselector' op uw scherm. Door achtereenvolgens op het 'plusje' voor de mappen 'Mens en maatschappij', 'Recreatie en sport', 'Recreatie' en 'Logiesaccommodaties' te klikken, komt u bij de publicaties met gegevens uit de statistiek logiesaccommodaties terecht. Als u de gewenste publicatie aanklikt, verschijnen in het rechterdeel van de 'Webselector' enkele tabbladen met onderwerpen, perioden en andere selectiemogelijkheden waaruit u telkens een keuze kunt maken om een eigen tabel samen te stellen. Vervolgens drukt u op 'Gegevens tonen'. U krijgt dan de gekozen tabel op het scherm te zien. Deze kunt u afdrukken of opslaan. Na boven de tabel op het pictogram met de diskette (tabel bewaren) te klikken, kunt u aangeven in welk formaat u de gegevens op wilt slaan.

Voor nadere informatie en vragen over het gebruik van StatLine kunt u contact opnemen met de infoservice van het CBS, tel. 0900 0227, e-mail infoservice@cbs.nl.

Index

| Trefwoorden | Staten | Figuren | Tabellen |
|-----------------------------|---------------|----------------|---------------------|
| Gasten | | | |
| land van woonplaats | 1 | 1 | 1-19 |
| maand | | 2 | 7-9 |
| kwartaal | | 2 | 1-6 |
| provincie | 3 | 3 | 10-14 |
| toeristengebied | 4 | | 15-17 |
| logiesvorm | 5-7 | | 3-6,8,9,11-14,16-19 |
| Overnachtingen | | | |
| land van woonplaats | 8,9 | 4 | 1-19 |
| maand | | 5 | 7-9 |
| kwartaal | 10 | | 1-6 |
| provincie | 11,12 | 6 | 10-14 |
| toeristengebied | 13,14 | | 15-17 |
| logiesvorm | 15-17 | | 3-6,8,9,11-14,16-19 |
| Aanbod accommodaties | | | |
| maand | | 7 | 7-9 |
| kwartaal | | | 1-6 |
| provincie | | | 10-14 |
| toeristengebied | | | 15-18 |
| logiesvorm | | | 3-6,8,9,11-14,16,17 |
| Slaapplaatsen | | | |
| maand | | 8 | 7-9 |
| kwartaal | | | 1-6 |
| provincie | | | 10-14 |
| toeristengebied | | | 15-18 |
| logiesvorm | | | 3-6,8,9,11-14,16,17 |
| Bezettingsgraden | | | |
| maand | | 9,10 | 8,9 |
| kwartaal | | | 3-6 |
| provincie | | | 11-14 |
| toeristengebied | | | 16 |
| logiesvorm | 18 | | 3-6,8,9,11-14,16 |

Enkele aanverwante publicaties

Logiesaccommodaties

Publicaties op StatLine met gegevens over 2004

Tijdreeksen vanaf 1998:

Maandcijfers:

Aanbod van logiesaccommodaties; per type naar provincie, toeristengebied, 5 grote steden, COROP en hotels naar sterklasse

Totaal accommodaties; gasten en overnachtingen per herkomstland naar provincie en toeristisch landsdeel (een samenvoeging van toeristengebieden)

Hotels; gasten en overnachtingen per herkomstland naar provincie, toeristisch landsdeel, 5 grote steden, sterklasse en Amsterdam naar sterklasse

Verblijfsrecreatieve accommodaties; gasten en overnachtingen per herkomstland naar provincie en toeristisch landsdeel

Campings, bungalows en groepsaccommodaties; gasten en overnachtingen per herkomstland.

Jaarcijfers:

Hotels en overige accommodaties per toeristengebied; gasten en overnachtingen gesplitst naar Nederland en buitenland

Campings, bungalows en groepsaccommodaties per provincie; gasten en overnachtingen gesplitst naar Nederland en buitenland

Totaal accommodaties per toeristengebied; gasten en overnachtingen per herkomstland.

Tijdreeks vanaf 1977:

Kerncijfers per jaar; aanbod en aantal overnachtingen per type accommodatie.

Elk kwartaal verschijnen de voorlopige kwartaalcijfers in:

'Barometer voor Horeca, Catering en Verblijfsrecreatie', een kwartaaluitgave van het bedrijf Horeca en Catering en het Centraal Bureau voor de Statistiek.

Toerisme en recreatie algemeen

Toerisme en recreatie in cijfers 2004.

Inkomend toerisme

Buitenlandse toeristen in Nederland 1999 (te bestellen bij het Nederlands Bureau voor Toerisme en Congressen in Leidschendam).

Vakanties van nederlanders

Vakanties van Nederlanders 2004

Dagrecreatie

Dagrecreatie 2001/'02 (op Statline)

De publicaties kunnen besteld worden bij de afdeling Verkoop van het CBS te Heerlen,
Postbus 4481, 6401 CZ Heerlen, fax (045) 570 62 68 of e-mail verkoop@cbs.nl.