



# Persbericht

PB05-073  
17 juni 2005  
9.30 uur

## **Consumptie in april lager**

Het volume van de binnenlandse consumptie door huishoudens was in april 0,5 procent kleiner dan in april 2004. Vooral de bestedingen aan duurzame goederen waren lager. Ook de consumptie van voedings- en genotmiddelen lag onder het niveau van een jaar eerder. Aan diensten is een fractie meer besteed. Dit blijkt uit cijfers van het CBS. De cijfers zijn gecorrigeerd voor prijsveranderingen en verschillen in de samenstelling van de koopdagen.

### **Vierde maand met krimpende consumptie**

April 2005 is de vierde achtereenvolgende maand waarin de binnenlandse consumptie, na correctie voor prijsveranderingen en koopdagen, lager uitkwam dan een jaar eerder. De binnenlandse consumptie kwakkelde al ruim twee jaar. In 2003 daalde het consumptievolume voor het eerst in twintig jaar en in 2004 bleef de groei beperkt tot 0,5 procent.

### **Vooraf minder duurzame goederen gekocht**

Van alle consumptie categorieën staan de bestedingen aan duurzame goederen het meest onder druk. In vrijwel alle maanden vanaf begin 2003 was het consumptievolume van duurzame goederen, gecorrigeerd voor koopdagen, kleiner dan een jaar eerder.

Ook in de eerste vier maanden van 2005 waren huishoudens met name terughoudend in de aanschaf van duurzame goederen. Vooral aan nieuwe personenauto's werd fors minder besteed dan in dezelfde periode een jaar eerder. Daarnaast was ook het volume van de bestedingen aan onder meer huishoudelijke apparaten, woninginrichting, lederwaren en schoenen kleiner dan in de eerste vier maanden van 2004.

---

## **Technische toelichting**

### *Meer informatie*

Dit persbericht is een onderdeel van de berichtgeving van het CBS over de Nederlandse conjunctuur. Voor meer informatie verwijzen wij u naar het Conjunctuurbericht (<http://www.cbs.nl/conjunctuurbericht>). Hierin wordt een actueel, totaal en samenhangend beeld van de conjunctuur gepresenteerd. Het Conjunctuurbericht wordt enkele uren na het uitkomen van dit persbericht bijgewerkt met de laatste stand van zaken. Via de CBS website (Service/abonnementen) kunt u zich ook aanmelden voor een gratis email-abonnement.

## *Algemeen*

Dit persbericht beschrijft de ontwikkeling van de *Consumptie door huishoudens*. De binnenlandse consumptieve bestedingen zijn verdeeld in vier hoofdcategorieën: voedings- en genotmiddelen (in 2004 aandeel 14 procent), duurzame goederen (20 procent), overige goederen (14 procent) en diensten (52 procent). Het gaat bij de binnenlandse consumptie om de uitgaven op Nederlands grondgebied: dus ook de uitgaven van buitenlandse ingezetenen in Nederland. De uitgaven van Nederlandse ingezetenen in het buitenland zijn niet in dit cijfer opgenomen. Het in de tabel opgenomen begrip 'nationale consumptie' bevat in tegenstelling tot de term 'binnenlandse consumptie' wel de bestedingen van Nederlandse ingezetenen in het buitenland, maar niet de uitgaven van buitenlandse ingezetenen in Nederland.

De groeicijfers in dit persbericht zijn steeds gebaseerd op een vergelijking met de overeenkomstige periode een jaar eerder. De volumemutaties geven de voor prijsveranderingen gecorrigeerde ontwikkeling van de bestedingen weer. Voor het berekenen van de prijsontwikkeling is gebruik gemaakt van het basismateriaal van de consumentenprijsindex (CPI) van het CBS. De macro-economische maandconsumptiecijfers in dit persbericht sluiten aan bij de concepten, definities en uitkomsten van de Nationale rekeningen en de reguliere Kwartaalrekeningen van het CBS.

De gegevens zijn nog voorlopig. Verschillen in de samenstelling van de koopdagen tussen de perioden die vergeleken worden, kunnen vooral bij de maandcijfers van de consumptie voor sterke schommelingen zorgen. Zo wordt op een vrijdag of zaterdag meer uitgegeven dan op een zondag, maandag of dinsdag. In de reeks koopdaggecorrigeerde volumemutaties wordt met deze effecten rekening gehouden. De koopdagcorrecties zijn bepaald met behulp van seizoencorrectietechnieken.

Met ingang van 2005 hebben er verschuivingen plaatsgevonden tussen de consumptie door huishoudens en de consumptie door de overheid. De belangrijkste wijziging betreft de Wet kinderopvang. De aftrekpost voor de kosten van kinderopvang is verdwenen uit de inkomstenbelasting. In plaats daarvan vergoedt de overheid vanaf 2005 via de belastingdienst een deel van de kosten van kinderopvang. Dit leidt tot een registratiewijziging in het systeem van de Nationale rekeningen, waarbij de overheidsconsumptie omhoog gaat. Tot 2005 werden alle kosten voor kinderopvang toegerekend aan de consumptie door huishoudens. Als gevolg van deze verschuiving bedraagt het remmende effect op de ontwikkeling van de consumptie door huishoudens in 2005 naar verwachting ongeveer een kwart procentpunt.

## *Achtergrondinformatie over de bijstelling*

In dit persbericht gepubliceerde cijfers over de maanden januari tot en met maart en het eerste kwartaal van 2005 zijn op onderdelen bijgesteld ten opzichte van het vorige persbericht van 25 mei 2005 ([Pb05-061](#)). De cijfers over de maanden januari tot en met maart en het eerste kwartaal in het persbericht over april 2005 zijn gebaseerd op meer recente gegevens.

**Tabel 1. Consumptie door huishoudens, oorspronkelijke reeks**

	2004 Jaar	2005 Kw1	2005 Feb	2005 Mrt	2005 Apr	2005 Jan- Apr
<i>Procentuele mutaties t.o.v. dezelfde periode een jaar eerder</i>						
<b>WAARDEMUTATIES</b>						
Goederen	-0,7	-1,2	-0,9 <sup>#</sup>	1,8 <sup>#</sup>	-1,3	-1,2
Voedings- en genotmiddelen	-0,4	-1,5 <sup>#</sup>	-1,0 <sup>#</sup>	5,0 <sup>#</sup>	-3,1	-1,9
Duurzame goederen	-2,8	-6,1 <sup>#</sup>	-7,8 <sup>#</sup>	-3,5 <sup>#</sup>	-3,9	-5,5
Overige goederen	2,1	5,3 <sup>#</sup>	7,3	5,8 <sup>#</sup>	4,3	5,1
Diensten	3,9	2,1 <sup>#</sup>	1,9 <sup>#</sup>	2,6 <sup>#</sup>	2,2	2,2
<b>Consumptie huish. binnenl.</b>	<b>1,6</b>	<b>0,5<sup>#</sup></b>	<b>0,6</b>	<b>2,2<sup>#</sup></b>	<b>0,5</b>	<b>0,5</b>
<i>(consumptie in Nederland)</i>						
Consumptie huishoudens nationaal	1,5	0,5	0,6	2,3	.	.
<i>(consumptie door Nederlanders)</i>						
<b>VOLUMEMUTATIES</b>						
Goederen	-0,4	-2,4	-2,4 <sup>#</sup>	0,6 <sup>#</sup>	-1,8	-2,3
Voedings- en genotmiddelen	0,9	-1,3 <sup>#</sup>	-1,0 <sup>#</sup>	4,7 <sup>#</sup>	-1,8	-1,5
Duurzame goederen	-1,2	-4,5 <sup>#</sup>	-6,2 <sup>#</sup>	-1,9 <sup>#</sup>	-2,8	-4,0
Overige goederen	-0,5	-0,8 <sup>#</sup>	0,9 <sup>#</sup>	0,0 <sup>#</sup>	-0,5	-0,7
Diensten	1,3	0,2 <sup>#</sup>	0,0 <sup>#</sup>	0,6 <sup>#</sup>	0,2	0,2
<b>Consumptie huish. binnenl.</b>	<b>0,5</b>	<b>-1,1<sup>#</sup></b>	<b>-1,1</b>	<b>0,6<sup>#</sup></b>	<b>-0,8</b>	<b>-1,0</b>
<i>(consumptie in Nederland)</i>						
Consumptie huishoudens nationaal	0,3	-1,1	-1,2	0,6	.	.
<i>(consumptie door Nederlanders)</i>						

<sup>#</sup> Deze cijfers zijn bijgesteld, achtergrondinformatie hierover staat onderaan de technische toelichting.

**Bron: CBS**

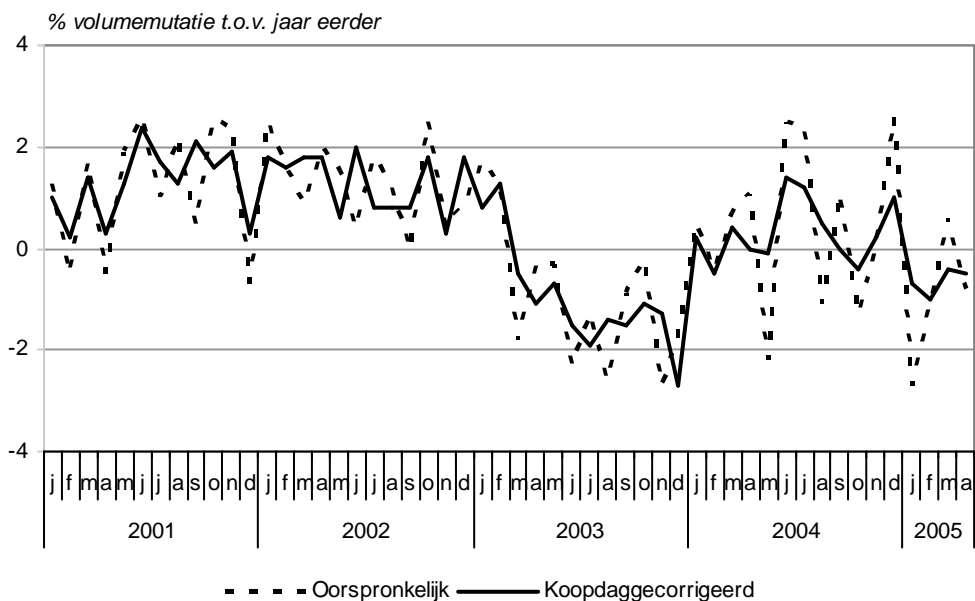
**Tabel 2. Consumptie door huishoudens, reeks gecorrigeerd voor verschillen in het koopdagenpatroon**

	2004 Nov	2004 Dec	2005 Jan	2005 Feb	2005 Mrt	2005 Apr
<i>Procentuele mutaties t.o.v. dezelfde periode een jaar eerder</i>						
<b>VOLUMEMUTATIES</b>						
Goederen	-0,9	0,0	-1,4	-2,0 <sup>#</sup>	-1,3 <sup>#</sup>	-1,2
Voedings- en genotmiddelen	-0,1	0,6	-0,4	0,0	0,8 <sup>#</sup>	-0,7
Duurzame goederen	-3,3	-1,0	-1,6 <sup>#</sup>	-7,0 <sup>#</sup>	-3,8 <sup>#</sup>	-1,6
Overige goederen	1,8	0,6	-2,0 <sup>#</sup>	2,0 <sup>#</sup>	-0,1 <sup>#</sup>	-1,3
Diensten	1,3	2,0	0,0 <sup>#</sup>	0,0	0,5 <sup>#</sup>	0,2
<b>Consumptie huish. binnenl.</b>	<b>0,2</b>	<b>1,0</b>	<b>-0,7</b>	<b>-1,0</b>	<b>-0,4<sup>#</sup></b>	<b>-0,5</b>

<sup>#</sup> Deze cijfers zijn bijgesteld, achtergrondinformatie hierover staat onderaan de technische toelichting.

**Bron: CBS**

**Grafiek. Consumptie door huishoudens, binnenland**



**Bron: CBS**