



Persbericht

PB05-021
18 februari 2005
9.30 uur

Geringe consumptiegroei in 2004

Het volume van de binnenlandse consumptie door huishoudens is in 2004 met 0,4 procent toegenomen. In 2003 daalde het consumptievolume nog met 0,9 procent. Dat betekent dat de consumptie door huishoudens zich in 2004 enigszins heeft hersteld van de krimp in 2003. Aan voedings- en genotmiddelen en aan diensten werd in 2004 meer besteed. Daarentegen kwamen de bestedingen aan duurzame goederen voor het tweede jaar op rij lager uit. Wel was de volumedaling minder sterk dan in 2003. Dit blijkt uit cijfers van het CBS.

Bestedingen aan duurzame goederen conjunctuurgevoelig

De kwakkelende economie van de afgelopen jaren heeft op de bestedingen aan duurzame goederen een duidelijke weerslag gehad. In 2004 daalde het volume met 1,3 procent. De daling is echter geringer dan in 2003. Toen was de krimp bijna 4 procent. Tijdens de hoogconjunctuur in de tweede helft van de jaren negentig was de volumegroei van de bestedingen aan duurzame goederen gemiddeld ruim 6 procent per jaar. De consumptie van voedings- en genotmiddelen nam in 2004 met 1,0 procent toe. Dat is evenveel als de gemiddelde volumegroei in de periode 1996-2003.

Bestedingen aan diensten hoger

Aan diensten werd in 2004, voor prijsverandering gecorrigeerd, 1,3 procent meer besteed. Door enkele wijzigingen in de Ziekenfondswet en de AWBZ moesten de huishoudens in 2004 meer betalen voor medische zorg en maatschappelijke diensten. Daarnaast werd onder andere meer besteed aan huisvesting, vervoer en communicatie en aan financiële en zakelijke diensten. De bestedingen van huishoudens bij de horeca waren lager dan in 2003.

Relatief sterke consumptiegroei in december

Het volume van de binnenlandse consumptie in december 2004 was 0,8 procent groter dan in dezelfde maand een jaar eerder. In 2004 was de groei alleen in de maanden juni en juli hoger. Deze cijfers zijn gecorrigeerd voor verschillen in de samenstelling van de koopdagen.

Technische toelichting

Dit persbericht beschrijft de ontwikkeling van de *Consumptie door huishoudens*. De binnenlandse consumptieve bestedingen zijn verdeeld in vier hoofdcategorieën: voedings- en genotmiddelen (in 2003 aandeel

14,4 procent), duurzame goederen (20,6 procent), overige goederen (14,1 procent) en diensten (50,9 procent). Het gaat bij de binnenlandse consumptie om de uitgaven op Nederlands grondgebied: dus ook de uitgaven van buitenlandse ingezetenen in Nederland. De uitgaven van Nederlandse ingezetenen in het buitenland zijn niet in dit cijfer opgenomen. Het in de tabel opgenomen begrip 'nationale consumptie' bevat in tegenstelling tot de term 'binnenlandse consumptie' wel de bestedingen van Nederlandse ingezetenen in het buitenland, maar niet de uitgaven van buitenlandse ingezetenen in Nederland.

De groeicijfers in dit persbericht zijn steeds gebaseerd op een vergelijking met de overeenkomstige periode een jaar eerder. De volumemutaties geven de voor prijsveranderingen gecorrigeerde ontwikkeling van de bestedingen weer. Voor het berekenen van de prijsontwikkeling is gebruik gemaakt van het basismateriaal van de consumentenprijsindex (CPI) van het CBS. De macro-economische maandconsumptiecijfers in dit persbericht sluiten aan bij de concepten, definities en uitkomsten van de Nationale rekeningen en de reguliere Kwartaalrekeningen van het CBS.

De gegevens zijn nog voorlopig, bijgestelde cijfers over eerdere perioden zijn in de tabellen cursief weergegeven. Verschillen in de samenstelling van de koopdagen tussen de perioden die vergeleken worden, kunnen vooral bij de maandcijfers van de consumptie voor sterke schommelingen zorgen. Zo wordt op een vrijdag of zaterdag meer uitgegeven dan op een zondag, maandag of dinsdag. In de reeks koopdaggecorrigeerde volumemutaties wordt met deze effecten rekening gehouden. De koopdagcorrecties zijn bepaald met behulp van seizoencorrectietechnieken.

Per 2004 zijn er enkele belangrijke wijzigingen doorgevoerd in de Ziekenfondswet en de AWBZ. Deze beleidsmaatregelen brengen een verschuiving teweeg van de consumptie door de overheid naar de consumptie door huishoudens. De consumptie door huishoudens komt hierdoor gemiddeld per maand zo'n 0,3 procentpunt hoger uit dan een jaar eerder.

Tabel 1. Consumptie door huishoudens, oorspronkelijke reeks

	2003 Jaar	2004 Kw4	2004 Okt	2004 Nov	2004 Dec	2004 Jaar
<i>Procentuele mutaties t.o.v. dezelfde periode een jaar eerder</i>						
WAARDEMUTATIES						
Goederen	-1,2	-0,8	-3,8	-0,9	2,5	-0,7
Voedings- en genotmiddelen	1,7	0,2	-4,4	-1,9	6,0	-0,3
Duurzame goederen	-4,7	-4,0	-5,9	-4,2	-1,4	-2,9
Overige goederen	1,4	2,8	0,0	4,7	3,8	2,0
Diensten	4,0	3,6	3,6	3,3	3,9	3,8
Consumptie huish. binnenl.	1,4	1,4	-0,2	1,2	3,2	1,6
<i>(consumptie in Nederland)</i>						
Consumptie huishoudens nationaal	1,4	1,5	-0,1	1,3	3,3	1,7
<i>(consumptie door Nederlanders)</i>						
VOLUMEMUTATIES						
Goederen	-1,9	-0,6	-3,9	-0,9	3,1	-0,4
Voedings- en genotmiddelen	-0,1	1,5	-2,3	-0,6	6,6	1,0
Duurzame goederen	-3,7	-2,3	-5,1	-2,9	1,6	-1,3
Overige goederen	-1,0	-0,4	-3,6	1,5	1,0	-0,6
Diensten	0,1	1,4	1,4	1,1	1,8	1,3
Consumptie huish. binnenl.	-0,9	0,4	-1,3	0,1	2,4	0,4
<i>(consumptie in Nederland)</i>						
Consumptie huishoudens nationaal	-0,9	0,4	-1,2	0,1	2,4	0,5
<i>(consumptie door Nederlanders)</i>						

Bron: CBS*Bijgestelde cijfers zijn cursief vermeld*

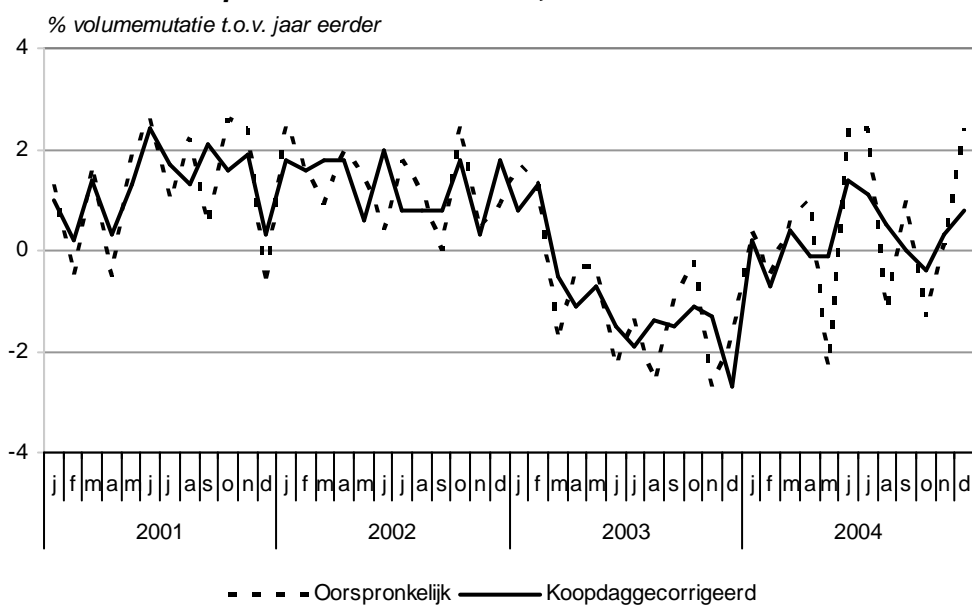
Tabel 2. Consumptie door huishoudens, reeks gecorrigeerd voor verschillen in het koopdagenpatroon

	2004 Jul	2004 Aug	2004 Sep	2004 Okt	2004 Nov	2004 Dec
<i>Procentuele mutaties t.o.v. dezelfde periode een jaar eerder</i>						
VOLUMEMUTATIES						
Goederen	1,2	0,0	-1,5	-2,0	-0,8	-0,2
Voedings- en genotmiddelen	-0,2	0,7	0,1	0,0	0,1	0,7
Duurzame goederen	1,8	-0,7	-2,6	-2,6	-3,2	-1,5
Overige goederen	1,8	0,2	-1,3	-3,2	1,8	0,6
Diensten	1,0	1,0	1,3	1,3	1,3	1,8
Consumptie huish. binnenl.	1,1	0,5	0,0	-0,4	0,3	0,8

Bron: CBS

Bijgestelde cijfers zijn cursief vermeld

Grafiek. Consumptie door huishoudens, binnenland



Bron: CBS