



# Persbericht

PB04-168  
2 november 2004  
9.30 uur

## ***Consumptie in augustus vrijwel gelijk***

Het volume van de binnenlandse consumptie in augustus 2004 was 0,1 procent groter dan in dezelfde maand van 2003. In juli kwam de binnenlandse consumptie 1,7 procent hoger uit dan een jaar eerder, aldus het CBS. De groei in juli en augustus samen lag hoger dan de gemiddelde volumegroei in de eerste helft van 2004. De cijfers zijn gecorrigeerd voor verschillen in de samenstelling van de koopdagen.

Het volume van de binnenlandse consumptie kwam in de eerste acht maanden van dit jaar 0,4 procent hoger uit dan in dezelfde periode van 2003. Vorig jaar daalde de consumptie nog met bijna 1 procent.

### ***Meer besteed aan diensten***

Aan diensten werd in de eerste acht maanden van 2004, voor prijsverandering gecorrigeerd, 1,2 procent meer besteed dan een jaar eerder. Dit hangt voor een deel samen met de toegenomen bestedingen van huishoudens aan zorgdiensten, als gevolg van enkele belangrijke wijzigingen in de AWBZ en Ziekenfondswet. Maar ook de uitgaven aan een groot aantal andere diensten, waaronder huisvesting, en vervoer en communicatie, waren hoger dan een jaar eerder. Daarentegen werd in de horeca minder besteed dan in dezelfde periode van 2003.

### ***Minder besteed aan goederen***

Aan goederen werd in de eerste acht maanden van 2004, voor prijsverandering gecorrigeerd, 0,6 procent minder besteed dan in dezelfde periode van 2003. De sterkste afname deed zich voor bij de duurzame goederen. Het volume was 1,2 procent kleiner dan in dezelfde periode een jaar eerder. Vooral aan woninginrichting en vervoermiddelen werd minder besteed.

De volumedaling van de bestedingen aan duurzame goederen in de eerste acht maanden van 2004 was wel aanzienlijk minder sterk dan in 2003. Toen werd hieraan bijna 4 procent minder uitgegeven. De consumptie van voedings- en genotmiddelen was in de eerste acht maanden van 2004 met een toename van 0,4 procent iets hoger dan een jaar eerder.

---

### ***Technische toelichting***

Dit persbericht beschrijft de ontwikkeling van de *Consumptie door huishoudens*. De binnenlandse consumptieve bestedingen zijn verdeeld in vier hoofdcategorieën: voedings- en genotmiddelen (in 2003 aandeel

14,4 procent), duurzame goederen (20,6 procent), overige goederen (14,1 procent) en diensten (50,9 procent). Het gaat bij de binnenlandse consumptie om de uitgaven op Nederlands grondgebied: dus ook de uitgaven van buitenlandse ingezetenen in Nederland. De uitgaven van Nederlandse ingezetenen in het buitenland zijn niet in dit cijfer opgenomen. Het in de tabel opgenomen begrip 'nationale consumptie' bevat in tegenstelling tot de term 'binnenlandse consumptie' wel de bestedingen van Nederlandse ingezetenen in het buitenland, maar niet de uitgaven van buitenlandse ingezetenen in Nederland.

De groeicijfers in dit persbericht zijn steeds gebaseerd op een vergelijking met de overeenkomstige periode een jaar eerder. De volumemutaties geven de voor prijsveranderingen gecorrigeerde ontwikkeling van de bestedingen weer. Voor het berekenen van de prijsontwikkeling is gebruik gemaakt van het basismateriaal van de consumentenprijsindex (CPI) van het CBS. De macro-economische maandconsumptiecijfers in dit persbericht sluiten aan bij de concepten, definities en uitkomsten van de Nationale rekeningen en de reguliere Kwartaalrekeningen van het CBS.

De gegevens zijn nog voorlopig, geactualiseerde cijfers over eerdere perioden zijn in de tabellen cursief weergegeven. Een vernieuwde methode voor het berekenen van de detailhandelsomzetten heeft geleid tot een opwaartse bijstelling van de consumptiecijfers over het eerste halfjaar van 2004 in vergelijking met het voorgaande persbericht.

Verschillen in de samenstelling van de koopdagen tussen de perioden die vergeleken worden, kunnen vooral bij de maandcijfers van de consumptie voor sterke schommelingen zorgen. Zo wordt op een vrijdag of zaterdag meer uitgegeven dan op een zondag, maandag of dinsdag. In de reeks koopdaggecorrigeerde volumemutaties wordt met deze effecten rekening gehouden. De koopdagcorrecties zijn bepaald met behulp van seizoencorrectietechnieken.

Per 2004 zijn er enkele belangrijke wijzigingen doorgevoerd in de Ziekenfondswet en de AWBZ. Deze beleidsmaatregelen brengen een verschuiving teweeg van de consumptie door de overheid naar de consumptie door huishoudens. De consumptie door huishoudens komt hierdoor gemiddeld per maand zo'n 0,3 procentpunt hoger uit dan een jaar eerder.

**Tabel 1. Consumptie door huishoudens, oorspronkelijke reeks**

	2004 Kw1	2004 Kw2	2004 Jun	2004 Jul	2004 Aug	2004 Jan- aug
<i>Procentuele mutaties t.o.v. dezelfde periode een jaar eerder</i>						
<b>WAARDEMUTATIES</b>						
Goederen	-1,4	-0,5	3,6	2,7	-4,3	-0,9
Voedings- en genotmiddelen	0,2	-0,2	3,3	3,6	-7,9	-0,6
Duurzame goederen	-2,8	-3,1	1,4	0,0	-5,3	-2,9
Overige goederen	-0,9	3,2	7,3	6,0	1,3	1,6
Diensten	4,2	3,9	3,8	3,7	3,0	3,9
<b>Consumptie huish. binnenl.</b>	<b>1,4</b>	<b>1,8</b>	<b>3,7</b>	<b>3,2</b>	<b>-0,4</b>	<b>1,5</b>
<i>(consumptie in Nederland)</i>						
Consumptie huishoudens nationaal	1,6	1,9	3,8	3,3	-0,3	1,7
<i>(consumptie door Nederlanders)</i>						
<b>VOLUMEMUTATIES</b>						
Goederen	-1,0	-0,4	3,8	3,4	-3,7	-0,6
Voedings- en genotmiddelen	0,7	0,6	4,6	5,1	-5,7	0,4
Duurzame goederen	-1,4	-1,5	3,2	2,4	-3,8	-1,2
Overige goederen	-2,0	0,1	4,1	3,2	-1,1	-0,5
Diensten	1,3	1,1	1,1	1,5	0,9	1,2
<b>Consumptie huish. binnenl.</b>	<b>0,2</b>	<b>0,4</b>	<b>2,4</b>	<b>2,4</b>	<b>-1,3</b>	<b>0,4</b>
<i>(consumptie in Nederland)</i>						
Consumptie huishoudens nationaal	0,4	0,4	2,4	2,5	-1,3	0,5
<i>(consumptie door Nederlanders)</i>						

**Bron: CBS***Geactualiseerde cijfers zijn cursief vermeld*

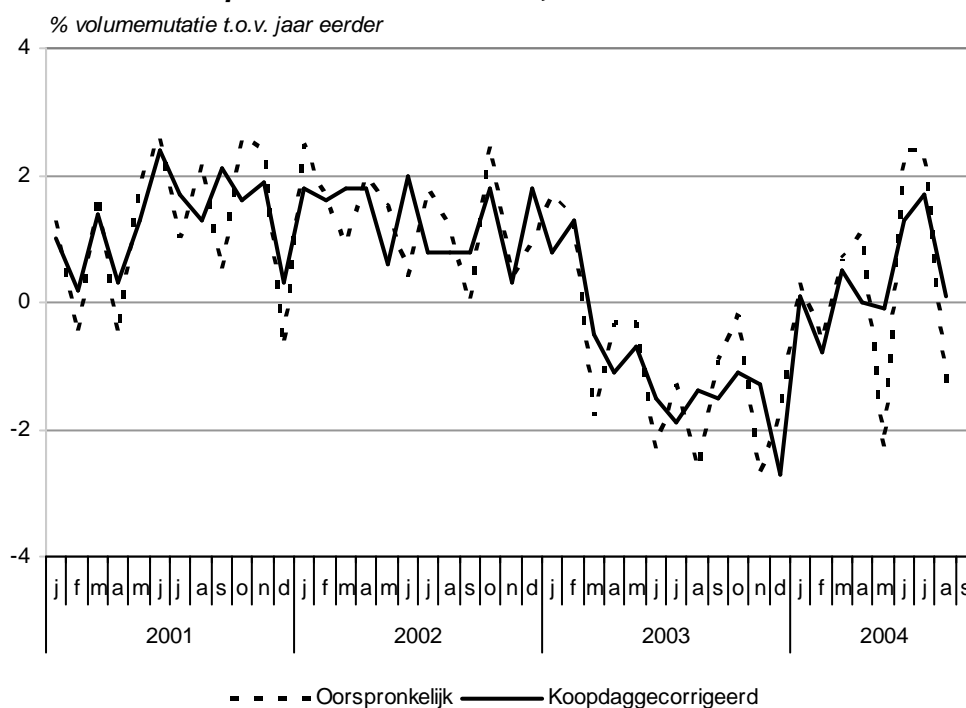
**Tabel 2. Consumptie door huishoudens, reeks gecorrigeerd voor verschillen in het koopdagenpatroon**

	2004 Mrt	2004 Apr	2004 Mei	2004 Jun	2004 Jul	2004 Aug
<i>Procentuele mutaties t.o.v. dezelfde periode een jaar eerder</i>						
<b>VOLUMEMUTATIES</b>						
Goederen	-0,1	-1,6	-1,0	1,5	2,0	-0,9
Voedings- en genotmiddelen	0,4	-0,9	1,4	1,8	0,7	-1,9
Duurzame goederen	-2,0	-2,7	-2,3	0,7	2,9	-1,8
Overige goederen	2,0	-0,5	-1,4	2,3	2,0	1,6
Diensten	1,1	1,5	0,6	1,2	1,4	1,0
<b>Consumptie huish. binnenl.</b>	<b>0,5</b>	<b>0,0</b>	<b>-0,1</b>	<b>1,3</b>	<b>1,7</b>	<b>0,1</b>

**Bron: CBS**

*Geactualiseerde cijfers zijn cursief vermeld*

**Grafiek. Consumptie door huishoudens, binnenland**



**Bron: CBS**