



Persbericht

PB04-095
18 juni 2004
9.30 uur

Consument ook in april terughoudend

Het volume van de binnenlandse consumptie door huishoudens in april 2004 was vrijwel gelijk aan dat van een jaar eerder. De aprilmaanden verschillen echter in de samenstelling van de koopdagen. Hiervoor gecorrigeerd was het consumptievolume in april dit jaar 0,5 procent kleiner dan in april 2003. Dit blijkt uit cijfers van het CBS.

Consumptie goederen lager

Gecorrigeerd voor het koopdagenpatroon was het volume van de consumptie van goederen in april van dit jaar 2,2 procent kleiner dan in april 2003. Bij de consumptie van voedings- en genotmiddelen bedroeg de volumedaling bijna 2 procent. Het volume van de bestedingen aan duurzame goederen was in april van dit jaar 3,5 procent kleiner dan in april 2003. Duurzame goederen zijn bijvoorbeeld kleding, schoenen, meubels en auto's.

Consumptie diensten hoger

Het verschil in de samenstelling van de koopdagen heeft vrijwel geen effect op de volumeontwikkeling van de consumptie van diensten. Het volume van de bestedingen aan diensten was in april dit jaar 1,0 procent groter dan in april 2003. De bestedingen van huishoudens aan zorgdiensten zijn in 2004 hoger door enkele belangrijke wijzigingen in de Ziekenfondswet en de AWBZ, maar ook zonder dit effect nam de consumptie van diensten toe.

Daling begin 2004 minder sterk

In 2003 deed zich voor het eerst na 1982 weer een volumedaling voor bij de consumptie door huishoudens. Vooral in de tweede helft van 2003 werd fors minder besteed. Ook in de eerste vier maanden van 2004 was het volume van de consumptie nog lager dan in dezelfde periode een jaar eerder. De daling is echter veel minder groot dan die in de tweede helft van 2003.

Technische toelichting

Dit persbericht beschrijft de ontwikkeling van de *Consumptie door huishoudens*. De binnenlandse consumptieve bestedingen zijn verdeeld in vier hoofdcategorieën: voedings- en genotmiddelen (in 2003 aandeel 14,5 procent), duurzame goederen (20,7 procent), overige goederen (14,2 procent) en diensten (50,5 procent). Het gaat bij de binnenlandse consumptie om de uitgaven op Nederlands grondgebied: dus ook de uitgaven van buitenlandse ingezetenen in Nederland. De uitgaven van Nederlandse ingezetenen in het

buitenland zijn niet in dit cijfer opgenomen. Het in de tabel opgenomen begrip 'nationale consumptie' bevat in tegenstelling tot de term 'binnenlandse consumptie' wel de bestedingen van Nederlandse ingezetenen in het buitenland, maar niet de uitgaven van buitenlandse ingezetenen in Nederland.

De groeicijfers in dit persbericht zijn steeds gebaseerd op een vergelijking met de overeenkomstige periode een jaar eerder. De gegevens zijn nog voorlopig, geactualiseerde cijfers over eerdere perioden zijn in de tabellen cursief weergegeven. De volumemutaties geven de voor prijsveranderingen gecorrigeerde ontwikkeling van de bestedingen weer. Voor het berekenen van de prijsontwikkeling is gebruik gemaakt van het basismateriaal van de consumentenprijsindex (CPI) van het CBS.

Verschillen in de samenstelling van de koopdagen tussen de perioden die vergeleken worden, kunnen vooral bij de maandcijfers van de consumptie voor sterke schommelingen zorgen. Zo wordt op een vrijdag of zaterdag meer uitgegeven dan op een zondag, maandag of dinsdag. Bij kwartaal- of jaarcijfers zijn de effecten van deze verschillen veel minder groot. In de reeks koopdaggecorrigeerde volumemutaties wordt met deze effecten rekening gehouden. De koopdagcorrecties zijn bepaald met behulp van seizoencorrectietechnieken.

Per 2004 zijn er enkele belangrijke wijzigingen doorgevoerd in de Ziekenfondswet en de AWBZ. Deze beleidsmaatregelen brengen een verschuiving teweeg van de consumptie door de overheid naar de consumptie door huishoudens. De consumptie door huishoudens komt hierdoor gemiddeld per maand zo'n 0,3 procentpunt hoger uit dan een jaar eerder.

De macro-economische maandconsumptiecijfers sluiten aan bij de concepten en definities van de Nationale rekeningen en de uitkomsten van de reguliere Kwartaalrekeningen van het CBS.

Tabel 1. Consumptie door huishoudens, oorspronkelijke reeks

	2004 Kw1	2004 Jan	2004 Feb	2004 Mrt	2004 Apr	2004 Jan- apr
<i>Procentuele mutaties t.o.v. dezelfde periode een jaar eerder</i>						
WAARDEMUTATIES						
Goederen	-2,3	-1,6	-3,9	-1,6	-1,1	-2,0
Voedings- en genotmiddelen	-0,2	1,9	-1,7	-0,9	2,3	0,4
Duurzame goederen	-4,0	-2,9	-5,9	-3,4	-3,8	-3,9
Overige goederen	-2,0	-2,7	-3,5	0,2	-0,4	-1,6
Diensten	3,7	3,8	4,2	3,2	3,5	3,7
Consumptie huish. binnenl.	0,7	1,0	0,2	0,8	1,3	0,8
<i>(consumptie in Nederland)</i>						
Consumptie huishoudens nationaal	0,6	1,0	0,1	0,7	1,3	0,8
<i>(consumptie door Nederlanders)</i>						
VOLUMEMUTATIES						
Goederen	-1,9	-1,3	-3,5	-1,0	-0,8	-1,6
Voedings- en genotmiddelen	0,2	1,8	-1,2	-0,2	3,1	0,9
Duurzame goederen	-2,4	-1,3	-4,6	-1,5	-2,1	-2,3
Overige goederen	-3,2	-4,0	-4,4	-1,2	-2,7	-3,1
Diensten	1,0	1,1	1,4	0,5	1,1	1,0
Consumptie huish. binnenl.	-0,5	-0,2	-1,0	-0,3	0,2	-0,3
<i>(consumptie in Nederland)</i>						
Consumptie huishoudens nationaal	-0,5	-0,2	-1,1	-0,4	0,2	-0,4
<i>(consumptie door Nederlanders)</i>						

Bron: CBS*Geactualiseerde cijfers zijn cursief vermeld*

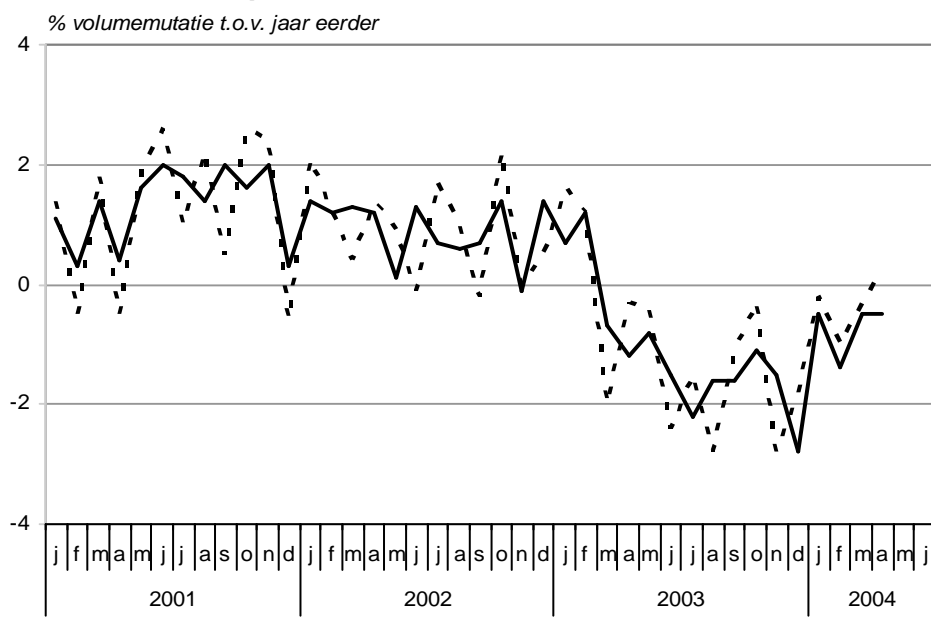
Tabel 2. Consumptie door huishoudens, reeks gecorrigeerd voor verschillen in het koopdagenpatroon

	2003 Nov	2003 Dec	2004 Jan	2004 Feb	2004 Mrt	2004 Apr
<i>Procentuele mutaties t.o.v. dezelfde periode een jaar eerder</i>						
VOLUMEMUTATIES						
Goederen	-3,1	-6,0	-1,7	-4,4	-1,7	-2,2
Voedings- en genotmiddelen	-0,7	-1,0	-0,1	-2,5	-0,2	-1,9
Duurzame goederen	-4,9	-11,9	-0,8	-4,7	-2,7	-3,5
Overige goederen	-2,5	-2,2	-4,3	-5,6	-1,8	-0,4
Diensten	0,3	0,6	0,9	1,4	0,7	1,0
Consumptie huish. binnenl.	-1,5	-2,8	-0,5	-1,4	-0,5	-0,5

Bron: CBS

Geactualiseerde cijfers zijn cursief vermeld

Grafiek 1. Consumptie door huishoudens, binnenland



Bron: CBS

- - - Oorspronkelijk — Koopdaggecorrigeerd