

Toerisme in Nederland

*Het gebruik van
logiesaccommodaties
2003*

Colofon

Uitgever

Centraal Bureau voor de Statistiek
Prinses Beatrixlaan 428
2273 XZ Voorburg

Druk

Centraal Bureau voor de Statistiek
Facilitair Beheer

Omslagontwerp

WAT ontwerpers, Utrecht

Inlichtingen

Tel: 0900 0227 (€ 0,50 per minuut)
Fax: (045) 570 62 68
E-mail: infoservice@cbs.nl

Bestellingen

E-mail: verkoop@cbs.nl

Internet

www.cbs.nl

© Centraal Bureau voor de Statistiek, Voorburg/Heerlen, 2004.

Bronvermelding is verplicht. Verveelvoudiging voor eigen gebruik of intern gebruik toegestaan.

Prijzen zijn excl. administratie- en verzendkosten.

Prijs: € 32,50

Kengetal: G-77

ISBN: 903572529 8

CBS-productnummer: 0507804010

Verklaring der tekens

.	= gegevens ontbreken
*	= voorlopig cijfer
x	= geheim
–	= nihil
–	= (indien voorkomend tussen twee getallen) tot en met
0 (0,0)	= het getal is minder dan de helft van de gekozen eenheid
niets (blank)	= een cijfer kan op logische gronden niet voorkomen
2002–2003	= 2002 tot en met 2003
2002/2003	= het gemiddelde over de jaren 2002 tot en met 2003
2002/'03	= oogstjaar, boekjaar, schooljaar enz. beginnend in 2002 en eindigend in 2003
1992/'93–2002/'03	= boekjaar enz., 1992/'93 tot en met 2002/'03

In geval van afronding kan het voorkomen dat de totalen niet geheel overeenstemmen met de som der opgetelde getallen.

Verbeterde cijfers in de staten en tabellen zijn niet als zodanig gekenmerkt.

Inhoud

Samenvatting	7
Inleiding	9
1. Doel en opzet van de publicatie	11
1.1 Doel van de publicatie	11
1.2 Opzet van de publicatie	11
2. Aanbod en gebruik van logiesaccommodaties	13
2.1 Gasten in Nederlandse logiesaccommodaties	13
2.2 Overnachtingen in Nederlandse logiesaccommodaties	20
2.3 Aanbod en bezettingsgraad van Nederlandse logiesaccommodaties ..	33
3. Tabellen	37
3.1 Aanbod en gebruik van logiesaccommodaties naar kwartaal	37
3.2 Aanbod en gebruik van logiesaccommodaties naar maand	41
3.3 Aanbod en gebruik van logiesaccommodaties naar provincie	45
3.4 Aanbod en gebruik van logiesaccommodaties naar toeristengebied ..	51
3.5 Het gebruik van logiesaccommodaties naar logiesvorm	57
Aanhangsels	61
I Lijst van gehanteerde begrippen	61
II Doel en opzet van de Statistiek Logiesaccommodaties	65
III Cartogram Toeristengebieden in Nederland 2003	67
IV Handleiding voor de gebruikers van StatLine	71
Index	73
Enkele aanverwante publicaties	75

Samenvatting

Het fragiele herstel van het aantal overnachtingen in Nederlandse logiesaccommodaties dat in 2002 zichtbaar was, is in 2003 afgebroken. Het aantal overnachtingen is in 2003 gedaald met 1,4 procent, en is daarmee uitgekomen op 81,2 miljoen. Dit aantal is iets hoger dan in 2001, maar ligt nog 1,7 procent onder het aantal in 2000. Ook het aantal gasten in Nederlandse logiesverstreckende bedrijven is gedaald, met 0,9 procent tot 24,9 miljoen.

Het verloop gedurende het jaar laat zien dat diverse ontwikkelingen, zoals de Irak oorlog, de verspreiding van SARS en de geringe economische groei (en in sommige gevallen, zoals in Nederland, zelfs krimp) hun sporen hebben nagelaten. De daling van het aantal toeristen en het aantal overnachtingen heeft vooral in het eerste kwartaal plaatsgevonden. De groei in het tweede kwartaal en de stilstand in de tweede helft van het jaar betekenden daarom dat uiteindelijk het toeristisch volume in accommodaties is afgenomen. Vooral de gasten uit het Amerika en het Verenigd Koninkrijk, maar ook uit Azië en Australië kwamen in mindere getale. De meeste toeristen komen uit Nederland zelf, gevolgd door Duitsers, Britten, Belgen en andere Europeanen.

Omdat het aantal Nederlandse, Duitse en Belgische toeristen in accommodaties is toegenomen, hebben vooral de kampeerterreinen hiervan geprofiteerd. Het aantal gasten en nachten steeg met respectievelijk 15,1 en 7,8 procent. Zowel de Nederlanders als onze ooster- en zuiderburen hebben een relatieve voorkeur voor de camping. De overige accommodatievormen boekten minder overnachtingen. Bij de hotels daalden voor het derde jaar op rij het aantal gasten en het aantal overnachtingen met respectievelijk 4,3 procent en 4,7 procent. De bungalowparken boekten 3,0 procent minder gasten en 4,9 procent minder overnachtingen. Voor de groepsaccommodaties waren deze cijfers: 3,9 procent meer gasten, maar 3,2 procent minder overnachtingen.

Kerncijfers toeristen en overnachtingen, 2003

	Eenheid	Hotels, pensions en jeugd- accommo- daties	Huisjes- complexen	Kampeer- terreinen	Groeps- accommo- daties	Totaal
Toeristen						
(gasten in Nederlandse logiesaccommodaties)	<i>mln</i>	14,3	5,2	4,0	1,4	24,9
w.v. uit						
Nederland	<i>mln</i>	7,4	4,1	3,0	1,3	15,8
buitenland	<i>mln</i>	6,9	1,1	1,0	0,1	9,2
Overnachtingen						
(overnachtingen van gasten in Nederlandse logiesaccommodaties)	<i>mln</i>	27,2	26,8	23,1	4,1	81,2
w.v. van gasten uit						
Nederland	<i>mln</i>	13,4	20,5	18,4	3,6	55,9
buitenland	<i>mln</i>	13,8	6,3	4,8	0,5	25,3
Gemiddeld aantal overnachtingen per gast in één accommodatie						
w.v. van gasten uit	1	1,9	5,1	5,8	3,0	3,3
Nederland	1	1,8	5,0	6,2	2,8	3,5
buitenland	1	2,0	5,5	4,6	6,2	2,8
Netto slaappleatsbezettingsgraad						
(gemiddeld over de maanden van het jaar)	%	42,8	39,9	13,7	23,5	

Bron: CBS.

Inleiding

De toeristische sector neemt in onze economie een belangrijke plaats in. Er is dan ook grote behoefte aan statistische informatie over zowel het binnenlands als uitgaand toerisme. In het verleden brachten het Centraal Bureau voor de Statistiek (CBS), het Nederlands Bureau voor Toerisme en Congressen (NBTC, van 2001–2003 Toerisme Recreatie Nederland geheten) en het Nederlands Research Instituut voor Recreatie en Toerisme (NRIT) ieder hun eigen publicaties op de markt. Om nog beter dan in het verleden op vragen van het (toeristisch) bedrijfsleven, het onderwijs en de overheid in te kunnen spelen, hebben genoemde instellingen vanaf 1995 hun krachten gebundeld in de 'Publicatiereeks toerisme en recreatie'. In deze reeks wordt jaarlijks een actueel beeld van de ontwikkelingen op het gebied van de toeristisch-recreatieve sector gegeven.

In deze publicatie staat het gebruik van logiesaccommodaties centraal. Daarnaast bestaat genoemde reeks uit het 'Tendrapport Toerisme en Recreatie' van het NRIT, 'Vakanties van Nederlanders' van het CBS, 'Toerisme en recreatie in cijfers' van het CBS en TRN en de cd-rom 'StatLine' van het CBS. De publicaties zijn met een aantrekkelijke korting als pakket te bestellen. Ze zijn uiteraard ook los verkrijgbaar. Daarnaast heeft het CBS een uitgebreide databank, StatLine genaamd, die via internet gratis kan worden benaderd (<http://statline.cbs.nl>). In aanhangsel V is beschreven hoe gegevens over logiesaccommodaties uit StatLine kunnen worden verkregen.

Er zijn meer gegevens beschikbaar over het aanbod en gebruik van logiesaccommodaties in Nederland, dan in deze publicatie konden worden opgenomen. Voor nadere informatie over publicaties, StatLine en onderzoeken op het gebied van toerisme en vrijetijdsbesteding kunt u contact opnemen met de Infoservice van het CBS, tel. 0900 0227 (€ 0,50 per minuut), e-mail infoservice@cbs.nl.

1. Doel en opzet van de publicatie

1.1 Doel van de publicatie

Deze publicatie heeft tot doel een beeld te schetsen van het aantal toeristen en hun overnachtingen in Nederland. Daartoe worden cijfers gepresenteerd over het aantal gasten en hun overnachtingen in logiesaccommodaties in Nederland. Bij de logiesaccommodaties worden de volgende typen onderscheiden: hotels, pensions en jeugdaccommodaties (jeugdhotels en -herbergen), huisjescomplexen, kampeerterreinen en groepsaccommodaties.

Van iedere gast is het land van herkomst (woonplaats) bekend. Daarmee kan zowel het inkomend als het binnenlands toerisme in kaart worden gebracht. Daarnaast wordt aandacht besteed aan de regio van bestemming (aanbod en gebruik per provincie en toeristengebied) en aan de ontwikkeling gedurende het verslagjaar (aanbod en gebruik van logiesaccommodaties naar maand en kwartaal).

In deze publicatie worden uitsluitend cijfers gepresenteerd over de toeristische verhuur. Deze begrenzing houdt in dat gasten op vast verhuurde standplaatsen en in vast verhuurde huisjes niet worden vermeld ook al zijn er (gebieden met) accommodaties waar meer overnachtingen door vaste gasten worden geregistreerd dan door toeristen.

1.2 Opzet van de publicatie

In hoofdstuk 2 wordt een beschrijving gegeven van het aantal geregistreerde gasten en overnachtingen in Nederlandse logiesaccommodaties over de laatste vijf jaren (1999–2003). In hoofdstuk 2 wordt tevens het aanbod aan logiesaccommodaties en de bijbehorende slaappleatsen en bezettingsgraden weergegeven.

Hoofdstuk 3 bevat gedetailleerde tabellen over het jaar 2003. Met name het aanbod en gebruik van logiesaccommodaties naar maand en kwartaal en naar provincie en toeristengebied zijn in dit hoofdstuk onderwerp van bespreking.

In Aanhangsel I wordt een lijst van gehanteerde begrippen gepresenteerd. Aanhangsel II bevat een beknopte beschrijving van de Statistiek Logiesaccommodaties. Aanhangsel III bevat een cartogram van de Toeristengebieden in Nederland in 2003. Aanhangsel IV geeft een korte uitleg over hoe StatLine gebruikt kan worden om gegevens over aanbod en gebruik van logiesaccommodaties te verkrijgen. De Index tenslotte biedt de mogelijkheid snel een onderwerp te vinden.

2. Aanbod en gebruik van logiesaccommodaties

2.1 Gasten in Nederlandse logiesaccommodaties

Na een stabilisering van het aantal gasten in 2002 is in 2003 het aantal gasten in Nederlandse logiesaccommodaties met 0,9 procent gedaald tot 24,9 miljoen. De terugloop van het aantal gasten was geconcentreerd in het eerste kwartaal. Het tweede kwartaal liet een stijging zien, terwijl in de laatste twee kwartalen de aantallen gasten bijna gelijk zijn aan die uit 2002. Dit verloop is waarschijnlijk mede ingegeven door de internationale politieke ontwikkelingen, die onzekerheid creëerden voor de internationale reismarkt. Ook een gebeurtenis als de SARS crisis heeft zijn drukkende invloed op het internationaal toerisme. Gevoegd bij de economische teruggang in Nederland en de geringe economische groei in de voor Nederland belangrijke landen bij het inkomend toerisme worden deze ontwikkelingen weerspiegeld in de ontwikkeling van het toerisme in Nederland. Binnen dat kader kan Nederland nog meer of minder in trek zijn bij de binnenlandse en de buitenlandse toerist.

Een gast is iedereen die in een logiesaccommodatie overnacht. Overnacht een toerist tijdens zijn vakantie of verblijf in meer dan één accommodatie (dat wil zeggen op meer dan één adres), dan wordt hij of zij evenzo vele malen als gast meegeteld. De begrippen gast en toerist worden in deze publicatie naast elkaar gebruikt.

Overeenkomstig internationale definities worden onder toeristen ook zakenreizigers begrepen. Wel kan worden aangenomen dat de zakenreizigers vooral in de hotels zullen verblijven en dat de kampeertreinen en huisjescomplexen vrijwel uitsluitend de 'echte' toeristen zullen herbergen.

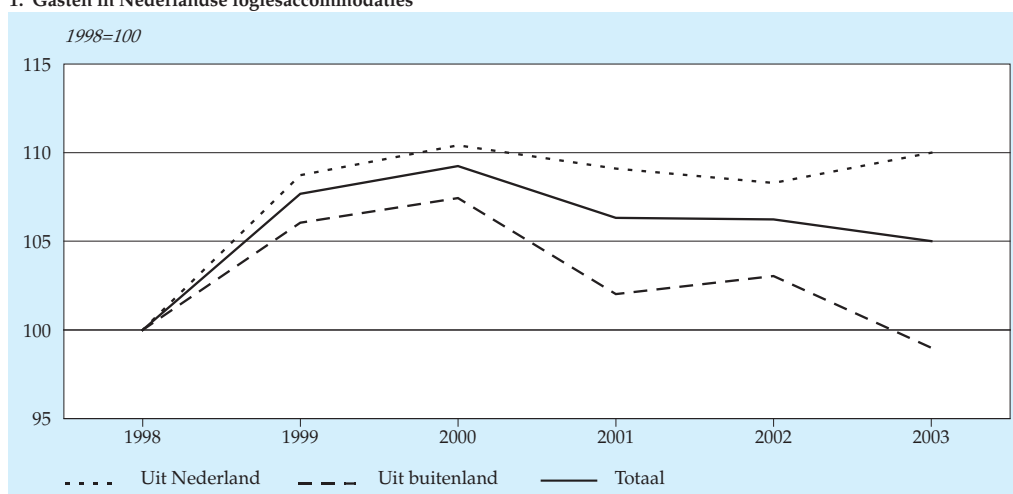
Als logiesaccommodaties worden aangemerkt hotels en pensions, kampeertreinen, huisjescomplexen, jeugd- en groepsaccommodaties en combinaties van deze logiesvormen. Gasten op vast verhuurde standplaatsen, in vast verhuurde huisjes en in tweede woningen /stacaravans, gasten verblijvend bij familie of kennissen alsmede gasten op boten worden niet geregistreerd (zie Aanhangsel I).

Land van herkomst

De vermindering met 0,9 procent is de uitkomst van verschillende ontwikkelingen. Het aantal Nederlandse gasten is met 1,2 procent gestegen tot 15,8 miljoen, terwijl het aantal buitenlanders met 4,3 procent is gedaald tot 9,2 miljoen. De ontwikkeling van het toerisme in Nederland wordt in belangrijke mate bepaald door het contingent Nederlanders, dat een aandeel heeft van 63 procent. Het aantal buitenlandse gasten is in de minderheid. Hun aandeel bedraagt 37 procent, waarvan de meesten uit Europa komen. Al jaren vormen de bezoekers uit Duitsland de grootste groep buitenlanders. Met 2,8 miljoen vormden zij in 2003 30 procent van alle gasten. Het tweede voor Nederland belangrijke land in aantallen buitenlandse gasten is het

Verenigd Koninkrijk. Met 1,6 miljoen gasten heeft het Verenigd Koninkrijk een aandeel van 7 procent. Als derde land volgt België, dat met 0,8 miljoen gasten in accommodaties een aandeel van 3 procent heeft. Het aantal Duitse toeristen is voor het tweede jaar op rij gestegen, zij het met 1,8 procent in een iets lager tempo dan in 2002. De uit het Verenigd Koninkrijk afkomstige gasten hebben – ook voor het tweede jaar op rij – in mindere getale gebruik gemaakt van de Nederlandse logiesaccommodaties; hun aantal daalde met 11,1 procent.

1. Gasten in Nederlandse logiesaccommodaties



Bron: CBS.

Staat 1 Gasten in Nederlandse logiesaccommodaties naar land van woonplaats, 1999–2003

	%					(1998=100)				x mln
	1999	2000	2001	2002	2003	2000	2001	2002	2003	
Nederland	61	61	62	62	63	110	109	108	110	15,8
Buitenland	39	39	38	38	37	107	102	103	99	9,2
w.v.										
Europa	31	31	30	30	30	108	101	103	101	7,4
w.o.										
Duitsland	12	11	11	11	11	108	100	104	105	2,8
België	3	3	2	3	3	110	102	115	127	0,8
Groot-Brittannië	7	7	8	7	7	115	121	116	103	1,6
Frankrijk	2	2	2	2	2	112	100	112	102	0,5
Amerika	5	5	5	4	4	106	105	96	87	1,0
Azië	2	2	2	2	2	101	95	106	90	0,5
Australië en Oceanië	1	0	0	0	0	101	90	85	73	0,1
Afrika	0	0	1	1	1	135	176	216	163	0,1
Totaal	100	100	100	100	100	109	106	106	105	24,9

Bron: CBS.

Van de landen buiten Europa is het grootste aantal gasten uit Amerika gekomen. De in de eerste paragraaf geschetste ontwikkelingen vormden de achtergrond voor een omvangrijke daling in 2003 van het aantal Amerikaanse gasten met 9,5 procent tot 1,0 miljoen. De belangstelling vanuit Azië is sterk gedaald, met 14,9 procent tot 0,5 miljoen.

In figuur 1 zijn de aantallen geregistreerde gasten van de afgelopen vijf jaar naast elkaar gezet. In de tabellen 1 tot en met 6 van hoofdstuk 3 wordt voor het jaar 2003 en per type accommodatie nader ingegaan op het aantal gasten naar land van woonplaats.

Seizoenpatroon

Meer dan 60 procent van de gasten komt in het zomerhalfjaar (april tot en met september). April, mei en juni zijn goed voor ruim 30 procent van alle gasten en juli, augustus en september voor 33 procent. Dit patroon blijft al jaar en dag vrijwel ongewijzigd. De wintermaanden januari, februari en maart zijn het minst druk: slechts 17 procent van alle gasten komt in het eerste kwartaal. Uiteraard verschilt dit seizoenpatroon per logiesvorm. Hotels zijn veelal het hele jaar geopend, de meeste kampeerterreinen, vele groepsaccommodaties en soms ook huisjescomplexen zijn gedurende de wintermaanden gesloten. In figuur 2 is de verdeling van de aantallen gasten over de maanden van het jaar geschetst. Augustus is de topmaand met bijna 3,2 miljoen gasten, januari de hekkensluiter met ongeveer 1,2 miljoen gasten. Het buitenlandse bezoek speelt zich vooral af in de periode van april tot en met augustus met als topmaand augustus. De maanden van mei tot en met augustus vormen het echte hoogseizoen voor zowel het aantal buitenlandse gasten als voor het aantal Nederlandse gasten. Het verloop van het aantal Nederlandse gasten is meer seizoengebonden dan het verloop van het aantal buitenlandse gasten.

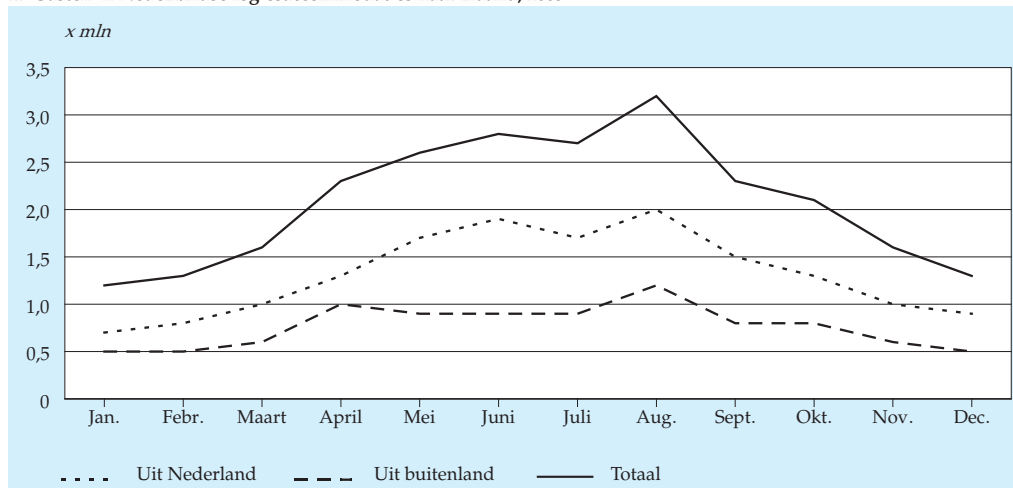
In de tabellen 1 tot en met 9 van hoofdstuk 3 wordt voor het jaar 2003 en per type accommodatie nader ingegaan op de verdelingen van de gasten over de maanden en kwartalen.

Staat 2 Gasten in Nederlandse logiesaccommodaties naar kwartaal

	1e kw.	2e kw.	3e kw.	4e kw.	Totaal	1e kw.	2e kw.	3e kw.	4e kw.	Totaal
	<i>x mln</i>					%				
1999	4,2	7,7	8,5	5,2	25,5	16,3	30,3	33,2	20,2	100,0
2000	4,2	7,9	8,5	5,3	25,9	16,4	30,3	32,8	20,5	100,0
2001	4,3	7,5	8,2	5,2	25,2	17,0	29,9	32,5	20,6	100,0
2002	4,3	7,7	8,2	5,0	25,2	17,1	30,5	32,6	19,8	100,0
2003	4,1	7,7	8,2	5,0	24,9	16,5	30,9	32,9	20,1	100,0

Bron: CBS.

2. Gasten in Nederlandse logiesaccommodaties naar maand, 2003



Bron: CBS.

Regionale spreiding

De provincie Noord-Holland trekt sinds jaren verreweg de meeste toeristen. In 2003 bood deze provincie onderdak aan 6,7 miljoen gasten. Deze provincie telde wel 4,0 procent minder gasten dan in 2002. Noord-Holland herbergt dan ook relatief veel Amerikanen en Britten, en dat zijn juist de groepen waarbij van een relatief omvangrijke terugloop sprake was. Amsterdam is de grootste trekpleister. Na

Staat 3 Gasten in Nederlandse logiesaccommodaties naar bestemmingsprovincie, 1999-2003

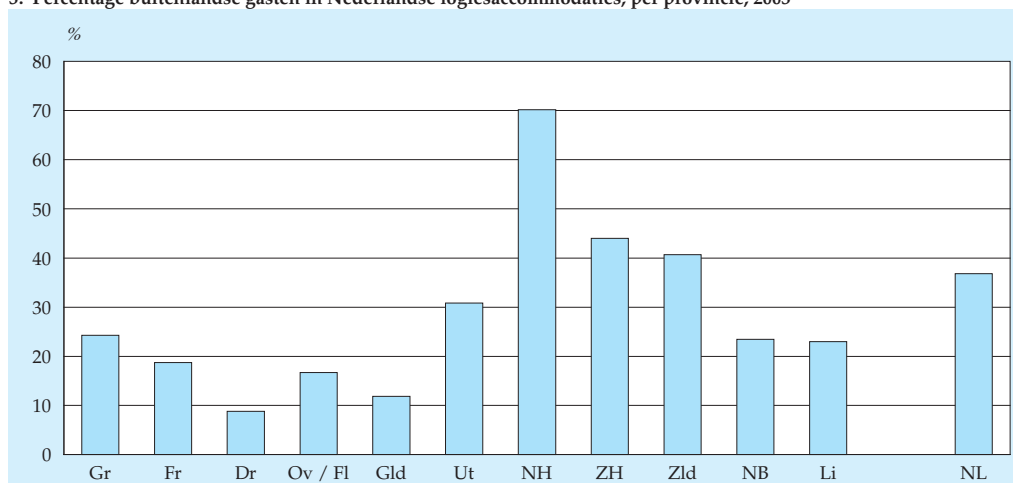
	1999	2000	2001	2002	2003	2000	2001	2002	2003	2003
	%					(1998=100)			x mln	
Groningen	2	2	2	2	2	99	115	100	110	0,5
Friesland	5	5	5	5	5	109	113	113	120	1,4
Drenthe	5	5	5	5	5	124	124	125	119	1,2
Overijssel + Flevoland	8	7	6	7	8	101	85	96	105	1,9
Gelderland	11	11	11	11	12	108	102	100	110	2,9
Utrecht	3	3	3	3	3	102	98	103	88	0,7
Noord-Holland	28	28	28	28	27	109	107	106	101	6,7
Zuid-Holland	12	12	12	12	12	113	109	111	103	2,9
Zeeland	5	6	6	6	6	114	108	113	119	1,6
Noord-Brabant	9	9	10	9	9	104	113	109	105	2,2
Limburg	12	13	12	12	12	112	107	103	100	2,9
Nederland	100	100	100	100	100	109	106	106	105	24,9

Bron: CBS.

Noord-Holland volgen op ruime afstand Limburg, Zuid-Holland en Gelderland. De provincie Groningen trekt de minste toeristen uit binnen- en buitenland samen.

Het aandeel buitenlandse gasten varieert sterk van provincie tot provincie (zie figuur 3). In relatie tot de binnenlandse toeristen trekken de 'waterrijke' provincies meer buitenlandse gasten (waaronder veel Duitsers) dan de meer 'bosrijke' provincies. Voor Noord- en Zuid-Holland komen daar nog de Noordzeekust en de aantrekkingskracht van de grote steden (Amsterdam, Den Haag en Rotterdam) bij. Van alle gasten in Noord-Holland komt 70 procent uit het buitenland. De laagste percentages buitenlandse gasten zijn te vinden in Drenthe, Gelderland en Overijssel/Flevoland: respectievelijk 9, 12 en 17 procent.

3. Percentage buitenlandse gasten in Nederlandse logiesaccommodaties, per provincie, 2003



Bron: CBS.

Staat 4 geeft de verdeling van het aantal gasten over de belangrijkste toeristengebieden weer. De vier grote steden (met Amsterdam als koploper) en de Noordzeebadplaatsen trekken de meeste toeristen met respectievelijk 4,7 en 3,5 miljoen gasten. De ontwikkelingen sinds 1998 laten zien dat de Noordzeebadplaatsen en het Delta-gebied in Zeeland en Zuid-Holland de hoogste groei boekten van het aantal toeristen. De daling van het aantal toeristen in de Noordzeebadplaatsen in 2002 was van tijdelijke aard. In 2003 is het aantal gasten in logiesaccommodaties in sterke mate gestegen.

In de tabellen 10 tot en met 17 van hoofdstuk 3 wordt voor het jaar 2003 en per type accommodatie nader ingegaan op het aantal gasten naar provincie en toeristengebied.

Staat 4 Gasten in Nederlandse logiesaccommodaties naar toeristengebied, 1999-2003¹⁾

	1999	2000	2001	2002	2003	2000	2001	2002	2003	2003
	%					(1998=100)				x mln
Nederland	100	100	100	100	100	109	106	106	105	24,9
w.o.										
Waddeneilanden	5	4	5	4	4	114	120	117	114	1,1
Noordzeebadplaatsen	13	13	13	12	14	109	108	100	117	3,5
IJsselmeerkust	4	4	2	3	4	108	74	104	108	0,9
Deltagebied	2	2	2	2	3	114	114	101	118	0,6
Meren in Groningen, Friesland en Noord-West Overijssel	2	1	2	2	2	84	112	92	113	0,5
Utrechtse Heuvelrug en 't Gooi	2	1	2	2	2	105	99	102	92	0,4
Veluwe en Veluwerand	8	8	7	7	8	105	100	95	106	2,0
Achterhoek	2	2	2	2	2	121	113	116	114	0,5
Twente, Salland en Vechtstreek	6	5	5	5	6	100	97	100	105	1,4
Groningse, Friese en Drentse zandgronden	5	6	6	6	6	127	120	126	120	1,5
West- en Midden-Brabant	8	8	8	8	8	103	109	105	101	1,9
Oost-Brabant, Noord- en Midden-Limburg en Rijk van Nijmegen	8	8	8	8	7	113	113	110	103	1,8
Zuid-Limburg	6	6	6	6	6	109	101	100	101	1,5
Amsterdam, Rotterdam, Den Haag en Utrecht	19	20	20	21	19	109	107	113	100	4,7

¹⁾ Voor de afbakening van de toeristengebieden zie cartogram in aanhangsel III (cartogram toeristengebieden).

Bron: CBS.

Logiesvorm

Van alle gasten overnacht 57 procent in een hotel, pension of jeugdaccommodatie. Ruim een vijfde verblijft in een huisje of bungalow en ongeveer een zesde van alle gasten op een kampeerterrein (exclusief vaste gasten). Dit patroon is vrij stabiel. Vergeleken met een jaar geleden ontvingen de hotels (inclusief pensions en jeugdaccommodaties) plus de bungalowparken minder gasten, terwijl op de kampeerterrainen en de groepsverblijven meer toeristen verbleven. De kampeerterrainen profiteerden van het toegenomen aantal Duitse, Belgische en Nederlandse toeristen, omdat deze voor een belangrijk deel verblijven op kampeerterrainen. De hotelsector had juist te maken met minder Nederlanders, net als met minder Britten en Amerikanen. Britten en Amerikanen overnachten vooral in hotels als zij Nederland bezoeken. Door de jarenlange teruggang van het aantal gasten in de hotels, hebben in 2003 nu minder gasten overnacht dan vijf jaar geleden.

Staat 5 Gasten in Nederlandse logiesaccommodaties naar type accommodatie

	1999	2000	2001	2002	2003	1999	2000	2001	2002	2003
	%					x mln				
Hotels, pensions en jeugdaccommodaties	59	60	60	59	57	15,1	15,5	15,0	14,9	14,3
Huisjescomplexen	21	22	22	21	21	5,3	5,6	5,5	5,4	5,2
Kampeerterreinen	15	14	13	14	16	3,8	3,5	3,4	3,5	4,0
Groepsaccommodaties	5	5	5	5	6	1,3	1,2	1,2	1,3	1,4
Totaal	100	100	100	100	100	25,5	25,9	25,2	25,2	24,9

Bron: CBS.

De hotels en pensions kunnen nader worden onderscheiden naar sterrenklasse. Verreweg de meeste hotelgasten (70 procent) overnachtten in 2003 (net als in voorgaande jaren) in een drie- of viersterrenhotel. De vijfsterrenhotels worden vooral bezocht door buitenlanders (79 procent). Daarnaast ontvangen ook de hotels met 1 ster relatief veel buitenlanders (van de tien gasten komen er zes uit het buitenland).

De ontwikkeling van het aantal gasten per categorie sterrenhotel is divers. Hoewel het aantal gasten in driesterrenhotels gestaag was toegenomen sinds 1998, is het aantal in 2003 teruggelopen. Tweesterrenhotels boekten alsmaar minder gasten. Tussen 1998 en 2003 wisselden groei en krimp van het aantal gasten in de vijfsterrenhotels elkaar af. In 2003 was weer sprake van een daling, vooral door het lagere aantal buitenlandse gasten. Viersterrenhotels zagen tot 2000 het aantal gasten stijgen, waarna een daling intrad.

Staat 6 Gasten in Nederlandse hotels en pensions naar sterrenklasse, 2003

	Eenheid	Hotels naar sterrenklasse					Pensions en hotels zonder ster	Totaal
		5	4	3	2	1		
Totaal gasten	mln	1,5	5,6	4,4	1,1	0,5	1,3	14,3
w.o. afkomstig uit het buitenland	%	79,1	43,8	43,1	43,4	61,9	50,2	48,4

Bron: CBS.

Staat 7 Gasten in Nederlandse hotels en pensions naar sterrenklasse, 1999–2003

	1999	2000	2001	2002	2003	2000	2001	2002	2003	2003
	%					(1998=100)				x mln
Hotels met sterren										
w.o.										
5 sterren	10	9	10	11	10	98	105	107	100	1,5
4 sterren	37	38	38	38	39	113	111	109	108	5,6
3 sterren	30	30	31	32	30	109	110	112	102	4,4
2 sterren	9	9	8	8	8	95	81	78	76	1,1
1 ster	4	3	3	4	4	89	91	103	88	0,5
Pensions en hotels zonder ster ¹⁾	11	11	9	8	9	110	88	79	84	1,3
Totaal	100	100	100	100	100	107	104	103	99	14,3

¹⁾ Herziening van het aantal gasten in 1998 heeft tot een bijstelling van de indexcijfers geleid.

Bron: CBS.

In de tabellen 18 en 19 van hoofdstuk 3 wordt voor het jaar 2003 nader ingegaan op de verdeling van de gasten naar logiesvorm en land van woonplaats. Daaruit komt naar voren dat de Britse gasten in overgrote meerderheid (94 procent) in hotels overnachtten. Nederlanders en Duitsers daarentegen zoeken in meerderheid andere logiesvormen op. Van de Nederlanders overnachtte 47 procent en van de Duitsers 45 procent in een hotel.

2.2 Overnachtingen in Nederlandse logiesaccommodaties

De Nederlandse logiesverstreckende bedrijven noteerden in 2003 circa 81,2 miljoen toeristische overnachtingen. Hiermee is het aantal overnachtingen ten opzichte van 2002 gekrompen met 1,4 procent (in 2002 was het aantal overnachtingen met 2,4 procent gestegen, in 2001 gedaald met 3 procent). Omdat ook het totaal aantal gasten is gedaald is de gemiddelde overnachtingsduur gelijk gebleven op 3,3 nachten in één accommodatie.

Een toeristische overnachting betreft iedere overnachting die in een logiesaccommodatie is doorgebracht, ongeacht het doel van het bezoek. Er wordt dus geen onderscheid gemaakt tussen overnachtingen voor zakelijke en overige doelen.

In grote lijnen wordt door de informatie over het aantal overnachtingen hetzelfde beeld geschetst van de ontwikkeling van het toerisme in Nederland als door de informatie over het aantal gasten, zoals weergegeven in paragraaf 2.1. Toch bieden de overnachtingen belangrijke aanvullende informatie. Ten eerste komen bij de overnachtingen geen dubbeltellingen voor, terwijl deze bij de gasten wel kunnen voorkomen (zie paragraaf 2.1.). Ten tweede wordt een belangrijk aspect toegevoegd: de gemiddelde verblijfsduur in één logiesaccommodatie: Nederlandse, maar ook Duitse gasten verblijven gemiddeld veel langer in één accommodatie dan bijvoorbeeld Japanse.

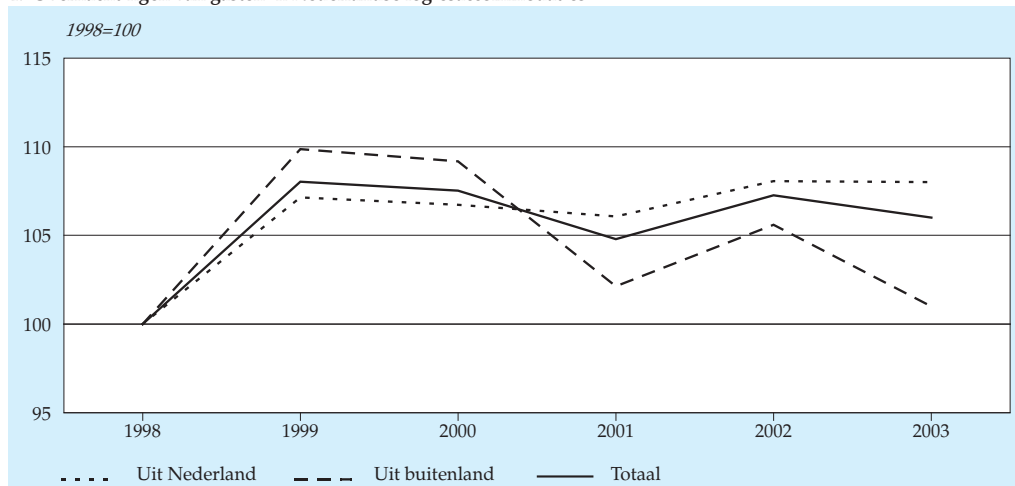
Land van herkomst

Het aantal toeristische overnachtingen door Nederlanders is in 2003 met 0,2 procent gedaald tot 55,9 miljoen. Omdat het aantal gasten uit Nederland in 2003 is gestegen, betekent deze uiteenlopende ontwikkeling een afgenomen verblijfsduur van 3,6 tot 3,5 nachten in één accommodatie. Het aantal overnachtingen van buitenlanders is in 2003 met 3,5 procent gedaald tot 25,6 miljoen.

Gasten uit Europa verzorgen de overgrote meerderheid van de overnachtingen, met 21,9 miljoen. Daarvan komt ruim de helft voor rekening van Duitse toeristen. Ondanks het toegenomen aantal Duitse gasten, is het aantal overnachtingen door Duitsers gedaald met 1,1 procent ten opzichte van 2002. Het aantal overnachtingen met 11,4 miljoen 0,3 miljoen minder dan in 2000. Waar in de jaren vóór 2002 de Britse toeristen voor een gestage groei zorgden van het aantal overnachtingen, is dat in 2002 en 2003 in het tegendeel verkeer. Het aantal overnachtingen van reizigers uit het Verenigd Koninkrijk is in 2003 afgenomen met 13,2 procent en is daarmee uitgekomen op 3,5 miljoen. Dat is een niveau dat ligt tussen de aantallen van 1998 en 1999 in. Het aantal overnachtingen door gasten uit België is met 10,1 procent sterk gegroeid. In figuur 4 zijn de uitkomsten voor de periode 1999–2003 weergegeven.

In 2003 is de overnachtingsduur van de Duitsers weer teruggelopen tot gemiddeld 4 nachten op één accommodaties (min 0,2 nachten). Deze gemiddelde verblijfsduur is wel de hoogste van alle landen. Dit hangt samen met het aantal Duitsers op campings, waar de gemiddelde verblijfsduur langer is dan in hotels. Hun gemiddelde ligt zelfs nog hoger dan dat van de Nederlandse gasten. Gasten uit Amerika en Azië hebben met 1,9 nachten de kortste gemiddelde verblijfsduur.

4. Overnachtingen van gasten in Nederlandse logiesaccommodaties



Bron: CBS.

Staat 8 Overnachtingen in Nederlandse logiesaccommodaties naar land van woonplaats van de gasten, 1999–2003

	1999	2000	2001	2002	2003	2000	2001	2002	2003	2003
	%					(1998=100)				x mln
Nederland	67	67	68	68	69	107	106	108	108	55,9
Buitenland	33	33	32	32	31	109	102	106	101	25,3
w.v.										
Europa	28	28	27	27	27	110	102	106	104	21,9
w.o.										
Duitsland	15	14	13	14	14	106	97	104	103	11,4
België	2	2	2	2	3	110	99	114	125	2,1
Groot-Brittannië	4	5	5	5	4	121	127	122	106	3,5
Frankrijk	1	1	1	1	1	119	103	115	110	1,0
Amerika	3	3	3	3	2	109	107	96	86	1,9
Azië	1	1	1	1	1	101	94	104	88	1,0
Australië en Oceanië	0	0	0	0	0	103	87	80	73	0,2
Afrika	0	0	0	0	0	128	151	187	139	0,3
Totaal	100	100	100	100	100	108	105	107	106	81,2

Bron: CBS.

Duitse toeristen lijken in hun vakantiepatroon in Nederland op de Nederlandse. ‘Vakantie houden’ in Nederland (strand, watersport) zal voor hen in het algemeen voorop staan en niet zozeer het in korte tijd bezoeken van veel bezienswaardigheden, zoals bekend is van de Amerikanen en Japanners (waaronder overigens ook veel zakenreizigers zijn). In iets mindere mate geldt dit vakantiepatroon ook nog voor de Belgische toeristen, met hun gemiddelde aantal overnachtingen van 2,7. De overige buitenlandse toeristen zullen meer speciaal naar Nederland komen voor sightseeing of een speciaal evenement; gemiddeld verblijven deze toeristen twee nachten in één accommodatie.

Dat de gemiddelde verblijfsduur in één accommodatie over het algemeen vrij laag ligt, wordt behalve door kortverblijvende (recreatieve) toeristen ook veroorzaakt door zakenreizigers die gemiddeld veel korter blijven dan vakantiegangers. Een andere reden voor de korte gemiddelde verblijfsduur in één accommodatie is dat vakantiegangers soms op verschillende plaatsen verblijven (het rondtrekken met een camper is een goed voorbeeld), terwijl in de statistiek slechts het aantal overnachtingen in één accommodatie, dat wil zeggen op één adres, wordt waargenomen.

In de tabellen 1 tot en met 6 van hoofdstuk 3 wordt, voor het jaar 2003 en per type accommodatie, uitgebreider ingegaan op het aantal overnachtingen naar land van woonplaats.

Staat 9 Gemiddeld aantal overnachtingen in één logiesaccommodatie naar land van woonplaats van de gasten, 1999–2003

	1999	2000	2001	2002	2003
Nederland	3,6	3,5	3,5	3,6	3,5
Buitenland	2,8	2,7	2,7	2,7	2,8
w.v.					
Europa	3,0	2,9	2,9	3,0	2,9
w.o.					
Duitsland	4,1	4,1	4,0	4,2	4,0
België	2,7	2,8	2,7	2,8	2,7
Groot-Brittannië	2,2	2,2	2,1	2,2	2,1
Frankrijk	2,0	2,0	2,0	2,0	2,1
Amerika	2,1	2,0	2,0	2,0	1,9
Azië	2,0	2,0	1,9	1,9	1,9
Australië en Oceanië	2,0	2,1	2,0	2,0	2,1
Afrika	2,4	2,3	2,1	2,1	2,1
Totaal	3,3	3,2	3,2	3,3	3,3

Bron: CBS.

Seizoenpatroon

Het aantal toeristische overnachtingen in de Nederlandse logiesaccommodaties kent een sterk seizoenpatroon, dat weinig verschilt van jaar tot jaar. In 2003 vindt 45 procent van het aantal overnachtingen plaats in de zomermaanden juni, juli en augustus (en 42 procent in het derde kwartaal). Hoewel na 1998 de eerste twee kwartalen in betekenis zijn toegenomen, hebben de ontwikkelingen in 2003 het aandeel van het eerste kwartaal in het jaartotaal omlaag gebracht tot onder het aandeel dat het eerste kwartaal in 1998 had. Uiteraard wisselt het seizoenbeeld sterk per logiesvorm. Hotels zijn veelal het hele jaar geopend, bungalowparken zijn soms de wintermaanden gesloten en de kampeertreinen moeten het vooral van de zomer hebben.

In figuur 5 is de verdeling van de overnachtingen over de maanden van 2003 geschetst. Augustus is de absolute topmaand met 15,3 miljoen overnachtingen, januari hekkensluiter met 3,0 miljoen. De verdeling over de maanden van de overnachtingen door Nederlanders en buitenlanders verschilt vooral gedurende de maanden mei tot en met augustus. Weliswaar zijn ook bij de buitenlandse overnachtingen juli en augustus de topmaanden, maar het verschil met de overige maanden van het jaar is veel minder sterk dan bij de Nederlanders. Voor de buitenlanders begint het seizoen in april met de paasdagen en de bollenvelden.

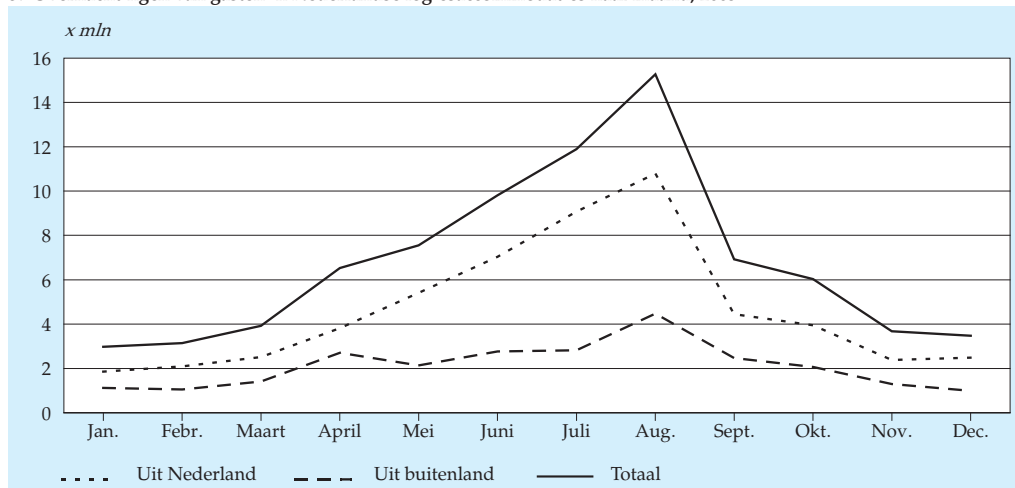
Staat 10 Overnachtingen in Nederlandse logiesaccommodaties naar kwartaal

	1e kw.	2e kw.	3e kw.	4e kw.	Totaal	1e kw.	2e kw.	3e kw.	4e kw.	Totaal
	<i>x mln</i>					%				
Totaal overnachtingen										
1999	10,2	23,6	35,4	13,7	83,0	12,3	28,5	42,7	16,5	100,0
2000	10,4	23,6	34,4	14,1	82,6	12,6	28,6	41,7	17,1	100,0
2001	10,6	22,9	33,3	13,7	80,5	13,1	28,4	41,4	17,0	100,0
2002	11,0	23,7	34,1	13,5	82,4	13,3	28,8	41,4	16,4	100,0
2003	10,0	23,9	34,1	13,2	81,2	12,3	29,4	42,0	16,3	100,0
Gemiddeld aantal overnachtingen per gast in één accommodatie	<i>abs.</i>									
1999	2,5	3,1	4,2	2,7	3,3					
2000	2,5	3,0	4,1	2,7	3,2					
2001	2,5	3,0	4,1	2,6	3,2					
2002	2,6	3,1	4,2	2,7	3,3					
2003	2,5	3,1	4,2	2,6	3,3					

Bron: CBS.

In de tabellen 1 tot en met 9 van hoofdstuk 3 wordt voor het jaar 2003 en per type accommodatie nader ingegaan op de verdeling van het aantal overnachtingen naar maand en kwartaal.

5. Overnachtingen van gasten in Nederlandse logiesaccommodaties naar maand, 2003



Bron: CBS.

Regionale spreiding

De provincie Noord-Holland telde in 2003, net als in voorgaande jaren, de meeste toeristische overnachtingen. Er werden 16,6 miljoen overnachtingen in logiesaccommodaties in deze provincie gerealiseerd. Dat is 3,4 procent minder dan in 2002, en dit aantal ligt daarmee ook 8 procent onder het (top)niveau van 1999 (18,1 miljoen). De afname is ook omvangrijker dan het gemiddelde van -1,5 procent. Gelderland en Limburg zijn na Noord-Holland provincies met veel overnachtingen in accommodaties. Zij telden in 2003 respectievelijk 10,3 en 10,0 miljoen nachten. Utrecht en Groningen sluiten de rij. De stijging van het aantal overnachtingen heeft zich niet in alle provincies voorgedaan. Grosso modo is het beeld dat de provincies in het westen en zuiden met een terugloop te maken hadden, en de overige provincies een groei van het aantal overnachtingen. Uitzonderingen op dit beeld zijn in het westen Zeeland, waar 11,4 procent meer overnachtingen dan in 2002 werd geboekt, en in het noorden Drenthe, waar 9,1 procent minder overnachtingen werden geboekt.

Toeristen die de provincies Zeeland, Drenthe en Friesland als bestemming kiezen, blijven gemiddeld het langst met respectievelijk 5,5, 4,2 en 4,0 nachten. Utrecht en Noord- en Zuid-Holland worden gemiddeld slechts kort bezocht, met tussen de 2,3 en 2,5 nachten (hier zal het aantal zakenreizigers zich ook doen gelden).

Staat 11 Overnachtingen van gasten in Nederlandse logiesaccommodaties naar provincie, 1999-2003

	1999	2000	2001	2002	2003	2000	2001	2002	2003	2003
	%					(1998=100)				x mln
Groningen	1	1	2	1	2	106	125	101	117	1,3
Friesland	6	6	6	6	7	105	105	113	115	5,4
Drenthe	6	7	7	7	6	110	109	114	104	5,2
Overijssel + Flevoland	8	8	7	8	8	104	84	99	104	6,9
Gelderland	13	12	12	12	13	101	97	97	104	10,3
Utrecht	3	2	2	3	2	97	96	106	85	1,7
Noord-Holland	22	21	21	21	20	108	106	107	103	16,6
Zuid-Holland	9	10	10	10	9	113	112	121	107	7,6
Zeeland	9	9	9	9	10	112	107	110	123	8,5
Noord-Brabant	10	10	11	10	10	113	118	114	108	7,8
Limburg	13	13	13	13	12	107	105	102	98	10,0
Nederland	100	100	100	100	100	108	105	107	106	81,2

Bron: CBS.

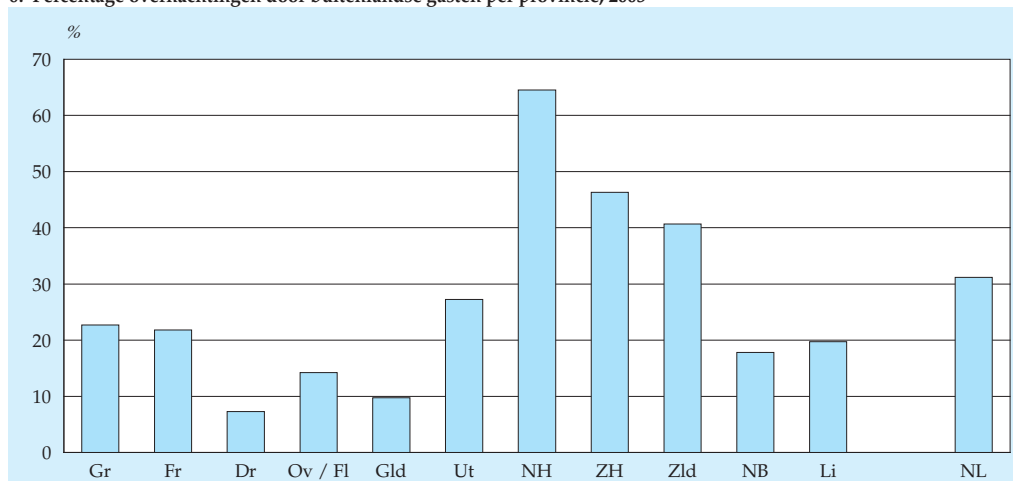
Staat 12 Gemiddeld aantal overnachtingen van gasten in één accommodatie naar provincie, 1999–2003

	1999	2000	2001	2002	2003
Groningen	2,9	2,9	2,9	2,7	2,9
Friesland	4,0	4,0	3,9	4,1	4,0
Drenthe	4,6	4,3	4,2	4,4	4,2
Overijssel +Flevoland	3,7	3,7	3,6	3,7	3,6
Gelderland	3,6	3,5	3,6	3,6	3,5
Utrecht	2,4	2,3	2,4	2,5	2,3
Noord-Holland	2,5	2,4	2,4	2,5	2,5
Zuid-Holland	2,6	2,5	2,6	2,8	2,6
Zeeland	5,3	5,2	5,3	5,2	5,5
Noord-Brabant	3,4	3,7	3,5	3,5	3,5
Limburg	3,4	3,3	3,4	3,4	3,4
Nederland	3,3	3,2	3,2	3,3	3,3

Bron: CBS.

In Noord-Holland komt 65 procent van het totaal aantal overnachtingen op naam van de buitenlandse toeristen. Zuid-Holland en Zeeland boeken ook een groot deel buitenlandse overnachtingen. In de overige provincies zijn de Nederlanders met meer dan tweederde in de meerderheid. Vooral Drenthe en Gelderland moeten het van de Nederlandse vakantieganger hebben. Zij vertegenwoordigen ruim 90 procent van het totaal aantal overnachtingen in deze provincies. Als wij de voorkeur voor provincies bezien naar de herkomst van de bezoekers, dan springt de voorkeur voor Zeeland en Friesland van de Duitsers in het oog (naast de meer gebruikelijke

6. Percentage overnachtingen door buitenlandse gasten per provincie, 2003



Bron: CBS.

voorkeuren voor Noord- en Zuid-Holland en Limburg). De Belgische toeristen hebben een relatief sterke voorkeur voor Noord-Brabant en Zeeland (naast die voor Noord- en Zuid-Holland en Limburg). De Britten concentreren zich op Noord-Holland (62 procent van de overnachtingen vond daar plaats) en op Zuid-Holland (15 procent).

Staat 13 geeft de verdeling van het aantal overnachtingen naar toeristengebied weer. Net als voorgaande jaren staan de Noordzeebadplaatsen in 2003 met afstand bovenaan met 14,2 miljoen overnachtingen, 18 procent van het totaal aantal overnachtingen. Daarmee boekten de accommodaties in dit toeristengebied 7,8 procent meer overnachtingen dan in 2002, iets onder de gemiddelde groei in heel Nederland. De vier grote steden komen met 9,3 miljoen op de tweede plaats; hun relatieve aandeel is afgenomen.

Staat 13 Overnachtingen van gasten in Nederlandse logiesaccommodaties naar toeristengebied, 1999–2003¹⁾

	1999	2000	2001	2002	2003	2000	2001	2002	2003	2003
	%					(1998=100)				x mln
Nederland	100	100	100	100	100	108	105	107	106	81,2
w.o.										
Waddeneilanden	7	7	7	7	7	102	105	107	104	5,5
Noordzeebadplaatsen	16	16	16	16	18	108	107	108	117	14,2
IJsselmeerkust	4	4	3	4	4	108	72	103	108	3,2
Deltagebied	2	3	3	3	3	111	111	105	125	2,8
Meren in Groningen, Friesland en Noord-West Overijssel	2	1	2	2	2	85	121	94	110	1,5
Utrechtse Heuvelrug en 't Gooi	2	2	2	2	2	99	97	103	89	1,3
Veluwe en Veluwerand	9	9	8	8	9	99	93	94	101	7,3
Achterhoek	2	2	2	2	2	104	110	112	104	1,8
Twente, Salland en Vechtstreek	6	6	6	6	6	101	98	102	104	4,9
Groningse, Friese en Drentse zandgronden	7	8	8	8	7	114	107	114	105	6,0
West- en Midden-Brabant	8	8	9	9	8	111	115	113	109	6,8
Oost-Brabant, Noord- en Midden-Limburg en Rijk van Nijmegen	10	10	10	9	9	115	114	110	101	7,1
Zuid-Limburg	5	5	5	5	5	96	94	92	95	4,2
Amsterdam, Rotterdam, Den Haag en Utrecht	12	12	12	13	11	113	108	119	102	9,3

¹⁾ Zie voor de afbakening van de toeristengebieden aanhangsel III (cartogram toeristengebieden).

Bron: CBS.

Gemiddeld verbleven de gasten in de logiesverstreckende bedrijven met 5,1 overnachtingen het langst op de Waddeneilanden. Ook de Groningse, Friese en Drentse zandgronden en het Deltagebied scoren hoog met ieder een gemiddelde van 4,2 en 4,4 overnachtingen. Dit zijn typische vakantiegebieden. De grote steden vormen het contrast: met een gemiddelde van 2,0 overnachtingen zijn zij het domein van de zakenmensen en de (buitenlandse) toeristen die kort de stad bezoeken.

In de tabellen 10 tot en met 17 van hoofdstuk 3 wordt voor 2003 en per type accommodatie nader ingegaan op het aantal overnachtingen naar provincie en toeristengebied.

Staat 14 Gemiddeld aantal overnachtingen van gasten in één accommodatie naar toeristengebied, 1999–2003¹⁾

	1999	2000	2001	2002	2003
Nederland	3,3	3,2	3,2	3,3	3,3
w.o.					
Waddeneilanden	5,4	5,0	4,9	5,1	5,1
Noordzeebadplaatsen	4,0	4,0	4,0	4,4	4,1
IJsselmeerkust	3,6	3,5	3,4	3,5	3,6
Deltagebied	4,3	4,0	4,0	4,3	4,4
Meren in Groningen, Friesland en Noord-West Overijssel	3,3	3,2	3,5	3,3	3,1
Utrechtse Heuvelrug en 't Gooi	2,9	2,8	2,9	3,0	2,8
Veluwe en Veluwerand	3,7	3,7	3,6	3,8	3,7
Achterhoek	3,5	3,2	3,6	3,6	3,4
Twente, Salland en Vechtstreek	3,5	3,5	3,5	3,6	3,5
Groningse, Friese en Drentse zandgronden	4,5	4,3	4,2	4,3	4,2
West- en Midden-Brabant	3,2	3,5	3,5	3,5	3,5
Oost-Brabant, Noord- en Midden-Limburg en Rijk van Nijmegen	4,1	4,0	4,0	4,0	3,9
Zuid-Limburg	2,7	2,6	2,7	2,7	2,8
Amsterdam, Rotterdam, Den Haag en Utrecht	2,0	2,0	2,0	2,1	2,0

¹⁾ Zie voor de afbakening van de toeristengebieden aanhangsel III (cartogram toeristengebieden).

Bron: CBS.

Toeristische concentratie

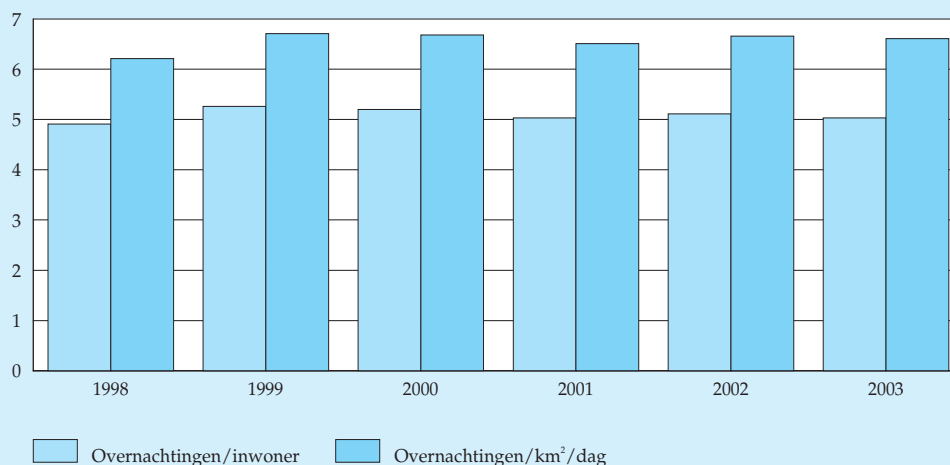
Het aantal overnachtingen per regio geeft een indruk van de regionale spreiding. Door deze cijfers af te zetten tegen andere indicatoren per regio, kan inzicht worden verkregen in de relatieve regionale concentratie of toeristische druk.

Zo wordt in figuur A het aantal overnachtingen per inwoner en het gemiddeld aantal overnachtingen per vierkante kilometer per dag weergegeven sinds 1998. Met de eerste indicator wordt aangegeven hoeveel overnachtingen in accommodaties er gemiddeld per jaar per Nederlander zijn: hoe meer hoe drukker. Met de tweede indicator wordt geschat hoeveel in accommodaties verblijvende toeristen er gemiddeld per dag zijn op een vierkante kilometer. Deze indicatoren blijken weinig gewijzigd te zijn sinds 1998. Gemiddeld vinden er 5 overnachtingen per inwoner plaats, en is het aantal overnachtingen per dag per vierkante kilometer tussen de 6 en de 7.

Indien echter deze indicatoren per provincie worden berekend, treden grote verschillen aan de dag. Zo blijkt Zeeland een relatief omvangrijke toeristische concentratie te kennen: in 2003 was het gemiddeld aantal overnachtingen per inwoner 23, terwijl de provincie Utrecht met 2 overnachtingen per inwoner de laagste score heeft. Ook bij het aantal overnachtingen per dag per vierkante kilometer scoort Zeeland relatief hoog met 13 overnachtingen. Ook Noord-Holland scoort op deze indicator hoog.

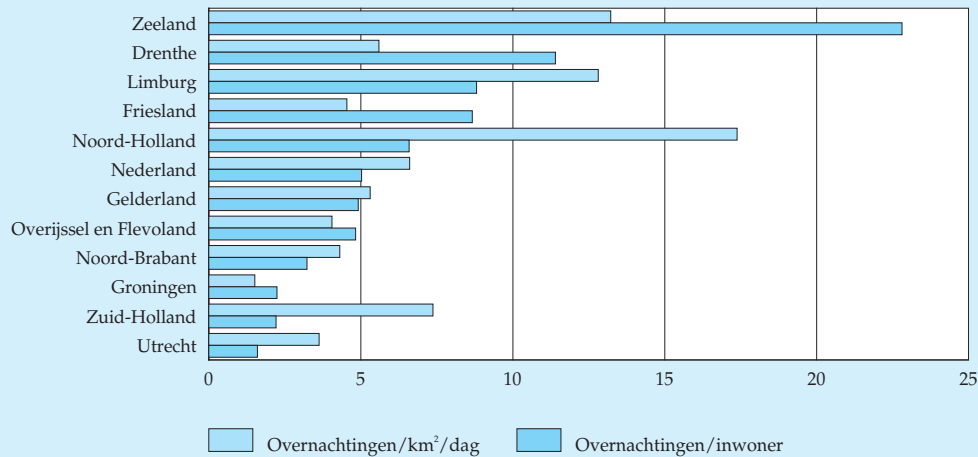
Het aantal overnachtingen kan ook worden afgezet tegen economische kengetallen, zoals het bruto regionaal product en het arbeidsvolume (de laatst bekende cijfers zijn van 2001). Dit is uitgevoerd voor de het bruto regionaal product en het arbeidsvolume in de Horeca sector, omdat die relatief veel profiteert van het

A. Toeristische druk



Bron: CBS.

B. Toeristische druk per provincie, 2003



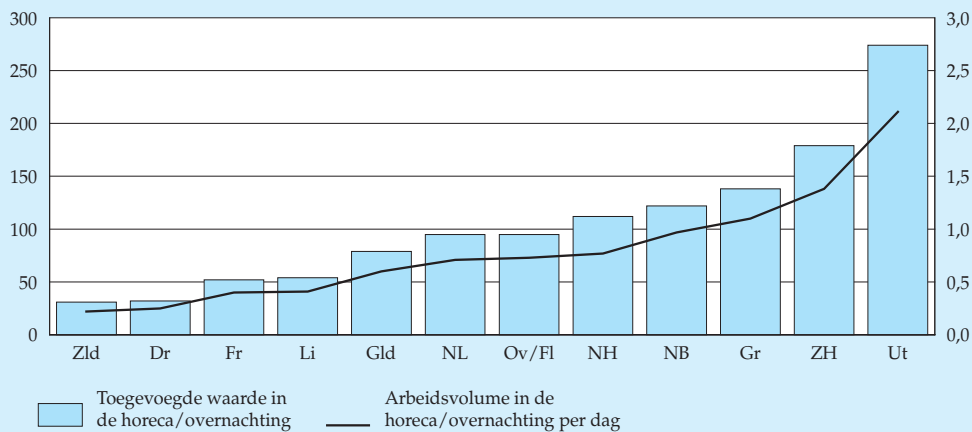
Bron: CBS.

toerisme. Nu blijkt dat Utrecht veel toegevoegde waarde creëert in de Horeca afgezet tegen het aantal overnachtingen in accommodaties; ook het arbeidsvolume is relatief hoog. Zeeland daarentegen lijkt minder te profiteren van het toerisme. Een belangrijke kanttekening hierbij is natuurlijk dat de productie van de Horeca in belangrijke mate ook door de eigen inwoners en de dagtoeristen wordt gegenereerd.

C. Economische kengetallen per overnachting in accommodaties, per provincie, 2001

toegevoegde waarde in de horeca/overnachting

arbeidsvolume in de horeca/overnachting per dag



Bron: CBS.

Logiesvorm

In paragraaf 2.1 is aangegeven dat 57 procent van alle gasten in een hotel, pension of jeugdherberg overnacht. Gerekend naar het aantal overnachtingen blijkt dat met 27,2 miljoen overnachtingen slechts 33 procent van het totale aantal nachten is doorgebracht in deze groep accommodaties. Gasten in hotels en pensions kenmerken zich dan ook door een relatief kort verblijf van gemiddeld 1,9 nacht. De verblijfsduur op een kampeerterrein is het langst: in 2003 zijn er gemiddeld 5,8 nachten doorgebracht. Alle verblijfsrecreatieve logiesverstrekkers (kampeerterreinen, bungalowparken en groepsverblijven) zagen een daling van de gemiddelde overnachtingduur. De overnachtingduur in hotelsector bleef op gelijk niveau ten opzichte van 2002.

Staat 15 Overnachtingen van gasten in Nederlandse logiesaccommodaties naar type accommodatie, 1999–2003

	1999	2000	2001	2002	2003	1999	2000	2001	2002	2003
	%					<i>x mln</i>				
Totaal overnachtingen										
Hotels, pensions en jeugdaccommodaties	35	36	35	35	33	29,0	29,7	28,6	28,5	27,2
Huisjescomplexen	33	34	35	34	33	27,3	28,2	27,9	28,2	26,8
Kampeerterreinen	28	25	25	26	29	22,8	20,9	20,4	21,5	23,1
Groepsaccommodaties	5	4	5	5	5	3,8	3,7	3,6	4,2	4,1
Totaal	100	100	100	100	100	83,0	82,6	80,5	82,4	81,2
Gemiddeld aantal overnachtingen per gast in één accommodatie	<i>abs.</i>									
Hotels, pensions en jeugdaccommodaties	1,9	1,9	1,9	1,9	1,9					
Huisjescomplexen	5,2	5,0	5,0	5,2	5,1					
Kampeerterreinen	6,0	6,0	6,1	6,2	5,8					
Groepsaccommodaties	3,0	3,1	2,9	3,2	3,0					
Totaal	3,3	3,2	3,2	3,3	3,3					

Bron: CBS.

Doorgaans wordt tweederde van de hotelovernachtingen doorgebracht in een drie- of viersterrenhotel; dit aandeel is de laatste jaren redelijk stabiel. In de vijfsterrenhotels komt 80 procent van de overnachtingen voor rekening van buitenlandse gasten. Ook in de hotels met één ster overnachtten relatief veel buitenlanders. In dat segment verzorgen de buitenlandse toeristen 66 procent van het aantal overnachtingen.

Staat 16 Overnachtingen van gasten in Nederlandse hotels en pensions naar sterrenklasse, 2003

	Eenheid	Hotels naar sterrenklasse					Pensions en hotels zonder ster	Totaal
		5	4	3	2	1		
Totaal overnachtingen	<i>mln</i>	2,5	10,0	8,5	2,4	1,1	2,7	27,2
w.o. van gasten afkomstig uit het buitenland	%	79,8	45,7	46,6	46,3	66,2	53,4	50,8
Gemiddeld aantal overnachtingen per gast in één hotel/pensioen	1	1,7	1,8	2,0	2,2	2,2	2,1	1,9

Bron: CBS.

Staat 17 Overnachtingen van gasten in Nederlandse hotels en pensions naar sterrenklasse, 1999-2003

	1999	2000	2001	2002	2003	2000	2001	2002	2003	2003
Totaal overnachtingen	%					<i>(1998=100)</i>				<i>x mln</i>
Hotels met sterren										
w.v.										
5 sterren	8	8	9	9	9	97	103	104	99	2,5
4 sterren	34	35	35	35	37	115	110	110	109	10,0
3 sterren	32	31	33	32	31	109	111	110	101	8,5
2 sterren	10	10	9	9	9	96	86	85	78	2,4
1 ster	4	4	4	5	4	97	94	107	90	1,1
Pensions en hotels zonder ster	12	12	10	9	10	141	111	105	107	2,7
Totaal	100	100	100	100	100	111	106	106	101	27,2
Gemiddeld aantal overnachtingen per gast in één accommodatie	<i>abs.</i>									
Hotels met sterren										
w.v.										
5 sterren	1,7	1,7	1,7	1,7	1,7					
4 sterren	1,8	1,8	1,8	1,8	1,8					
3 sterren	2,0	2,0	2,0	1,9	2,0					
2 sterren	2,1	2,1	2,2	2,3	2,2					
1 ster	2,4	2,3	2,2	2,2	2,2					
Pensions en hotels zonder ster	2,1	2,1	2,1	2,2	2,1					
Totaal	1,9	1,9	1,9	1,9	1,9					

Bron: CBS.

De hotelsector als geheel boekte 1,4 procent minder overnachtingen (in 2002 vond een daling met 0,2 procent plaats, in 2001 -4 procent, in 2000 +2 procent, en in 1999: +5 procent). Groei in 2003 is nog wel te vinden bij de hotels zonder sterren. De grootste daling vond plaats bij de hotels met 1 ster. De gemiddelde verblijfsduur per sterrenklasse wijzigt niet veel van jaar op jaar.

In de tabellen 18 en 19 van hoofdstuk 3 wordt voor het jaar 2003 nader ingegaan op de verdeling van de overnachtingen naar logiesvorm en land van woonplaats.

2.3 *Aanbod en bezettingsgraad van Nederlandse logiesaccommodaties*

Aanbod

In 2003 stonden 6115 logiesverstrekkennde bedrijven voor toeristische verhuur bij het CBS geregistreerd die voldeden aan de criteria voor toezending van de maandelijkse vragenlijst (zie Aanhangel I). Niet alle accommodaties zijn echter het gehele jaar geopend. In figuur 7 is aangegeven hoeveel accommodaties er per maand geopend waren.

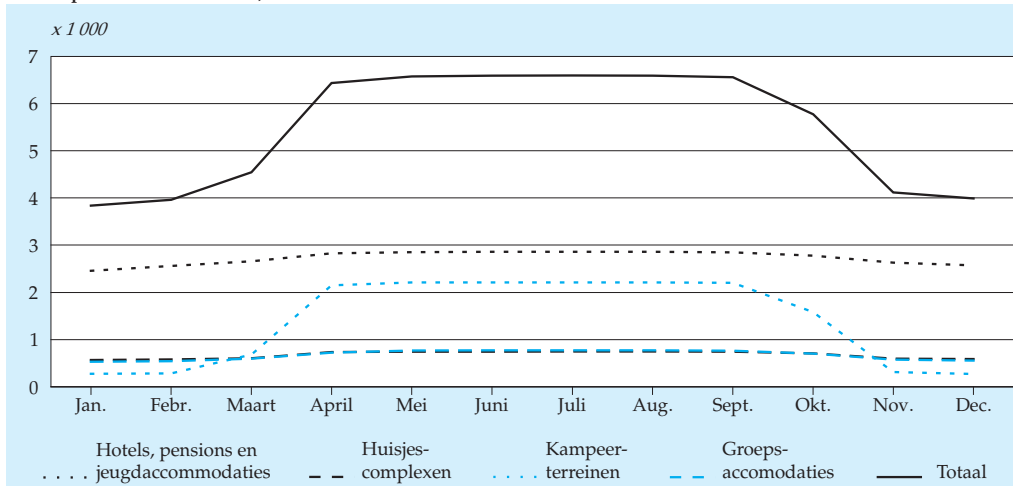
De maanden april tot en met september vormen qua aanbod duidelijk het hoogseizoen. Ook in oktober (met de herfstvakantie) zijn nog veel toeristische bedrijven geopend. In de maanden november tot en met maart zijn veel bedrijven gesloten, vooral kampeerterreinen. De kampeerterreinen die in de winter nog wel geopend zijn, zijn vooral 'gemengde' bedrijven, dat wil zeggen bedrijven die ook bungalows verhuren en daarom toch geopend zijn.

Door de aanwezigheid van gemengde bedrijven tellen de onderscheiden soorten accommodaties niet op tot het totaal van 6115 maar tot 6703; een bedrijf met kampeerplaatsen en bungalows wordt bij beide logiesvormen meegeteld. Ook in figuur 7 is dit het geval. In figuur 8 wordt het aantal slaapplekken weergegeven dat per maand beschikbaar is voor toeristische verhuur. Hier tellen de onderscheiden logiesaccommodaties wel op tot het totaal, omdat per gemengd bedrijf een onderscheid kan worden gemaakt naar bijvoorbeeld slaapplekken in huisjes en kampeerslaapplekken (inclusief trekkershutten).

In de maanden april tot en met oktober heeft men in Nederland de keus uit ruim 1,1 miljoen slaapplekken. In de wintermaanden daalt dit tot rond de 500 duizend.

In de tabellen 7 tot en met 9 van hoofdstuk 3 zijn, voor 2003 en per type accommodatie, de aantallen accommodaties en slaapplekken per maand vermeld. In de tabellen 10 tot en met 17 zijn per provincies en per toeristengebied de aantallen accommodaties en slaapplekken vermeld die in 2003 ten minste één maand geopend waren.

7. Geopende accommodaties, 2003

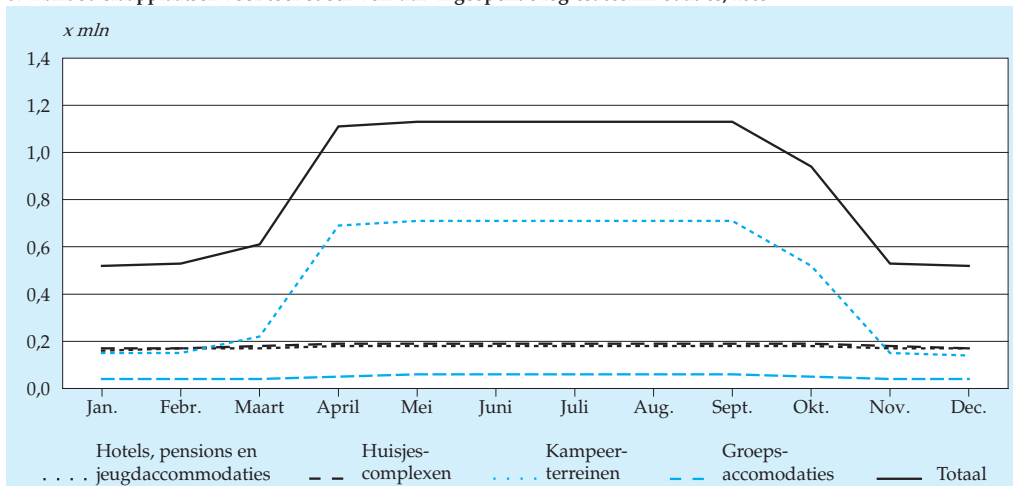


Bron: CBS.

Bezettingsgraad

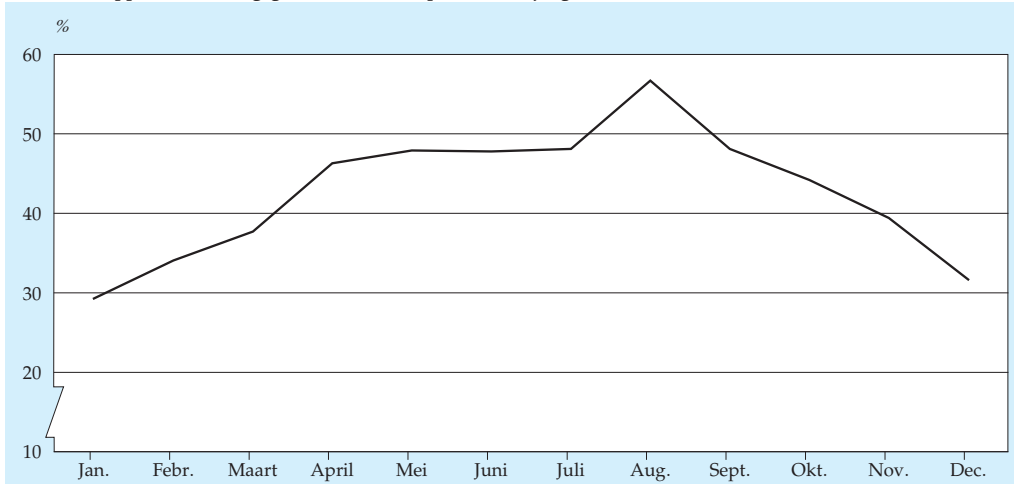
Per maand kan per logiesvorm een netto slaappleatsbezettingsgraad worden berekend. Het aantal overnachtingen in de maand wordt daartoe gedeeld door de totale capaciteit van de in die maand geopende accommodaties (zie ook Aanhangsel D). De capaciteit wordt berekend door het aantal slaappleatsen te vermenigvuldigen met het aantal dagen van de maand. Een bruto bezettingsgraad is te berekenen door de capaciteit van alle bedrijven (geopend plus gesloten) als basis te gebruiken.

8. Aanbod slaappleatsen voor toeristisch verhuur in geopende logiesaccommodaties, 2003



Bron: CBS.

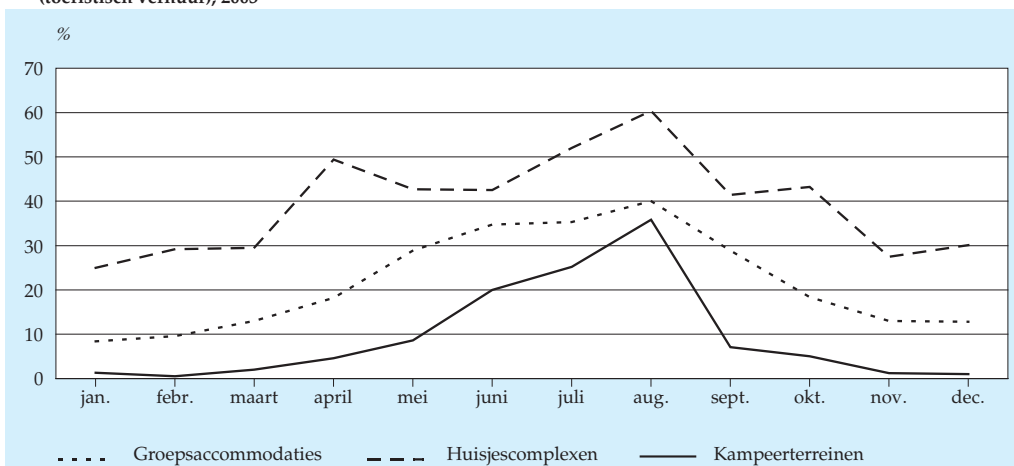
9. Netto slaappleats-bezettingsgraad voor hotels, pensions en jeugdaccommodaties, 2003



Bron: CBS.

In figure 9 en 10 zijn de netto bezettingsgraden per logiesvorm weergegeven. Huisjescomplexen kennen de hoogste gemiddelde bezettingsgraad. In de zomermaanden met de topmaand augustus ligt dit gemiddeld op ruim 60 procent. Dat is overigens wel beduidend minder dan in 2002 (toen 65 procent). De kampeerterrinen en groepsaccommodaties kennen relatief lage bezettingsgraden. Hier past een kanttekening. Bij de berekening van het aantal slaappleatsen op een kampeerterrin wordt uitgegaan van vijf slaappleatsen per standplaats. Zelfs als alle standplaatsen

10. Netto slaappleats-bezettingsgraad voor groepsaccommodaties, huisjescomplexen en kampeerterrinen (toeristisch verhuur), 2003



Bron: CBS.

Staat 18 Netto slaappleafts-bezettinggraad, 1999-2003

	1999	2000	2001	2002	2003
	%				
Hotels, pensions en jeugdaccommodaties	48,3	48,5	46,2	45,5	42,8
Huisjescomplexen	41,9	43,9	42,7	42,1	39,9
Kampeertreinen ¹⁾	13,2	12,2	11,9	12,5	13,7
Groepsaccommodaties	21,9	21,6	19,8	24,7	23,5

¹⁾ Toeristische standplaatsen en trekkershutten.

Bron: CBS.

bezet zijn en per standplaats slechts twee personen kamperen, ligt de slaappleaftsbezettinggraad pas op 40 procent.

Voor de groepsaccommodaties geldt iets dergelijks: een bedrijf kan flink vol zitten met groepen zonder dat alle bedden in het bedrijf bezet zijn. Bij de verhuur van bungalows zal dit verschijnsel zich in mindere mate voordoen omdat men toch meestal een huisje zoekt dat is afgestemd op het aantal personen.

Met behulp van de maandelijkse bezettinggraden kan ook een gemiddelde jaarbezettinggraad worden berekend. In staat 18 zijn deze jaargemiddelden weergegeven. De gemiddelde bezetting van hotels, huisjescomplexen en groepsaccommodaties is in 2003 lager dan het jaar ervoor. Alleen de kampeertreinen hadden een hogere bezettinggraad. Voor deze laatste categorie is het zelfs de hoogste sinds 1998. De hotels hadden de laagste slaappleaftsbezettinggraad sinds de herziening van deze statistiek in 1998.

In de tabellen 1 tot en met 9 van hoofdstuk 3 worden voor het jaar 2003 en per type accommodatie de gemiddelde bezettinggraden per kwartaal en per maand weergegeven. In de tabellen 10 tot en met 17 zijn de gemiddelde bezettinggraden per jaar per provincie en per toeristengebied opgenomen.

3. Tabellen

3.1 Aanbod en gebruik van logiesaccommodaties naar kwartaal

Tabel 1 Accommodaties, slaappleaatsen en gasten in logiesaccommodaties met toeristisch verhuur¹⁾ in Nederland naar kwartaal, 2003

	1e kwartaal	2e kwartaal	3e kwartaal	4e kwartaal	Totaal
<i>absoluut</i>					
Geopende accommodaties ²⁾	4 114	6 535	6 582	4 626	
<i>x 1 000</i>					
Slaappleaatsen in geopende accommodaties ²⁾	554	1 126	1 133	665	
<i>Gasten uit</i>					
Nederland	2 488	4 902	5 226	3 145	15 762
Buitenland	1 604	2 753	2 970	1 854	9 181
w.v.					
Duitsland	354	1 008	1 012	429	2 803
België	134	223	245	178	779
Groot-Brittannië	378	447	451	370	1 646
Frankrijk	84	144	142	96	465
Zwitserland	17	37	38	23	115
Italië	51	75	147	66	339
Spanje	39	61	127	48	275
Denemarken	16	39	39	22	116
Zweden	19	35	30	22	106
Overige landen Eurozone ³⁾	60	85	81	65	291
Overige landen in Europa	99	139	142	118	497
Amerika	203	280	287	226	996
Azië	102	124	164	141	531
Australië en Oceanië	15	25	31	21	91
Afrika	33	31	35	30	131
Totaal	4 092	7 654	8 196	4 999	24 942

¹⁾ Hotels en pensions, jeugd- en groepsaccommodaties, huisjescomplexen, kampeerterrinen.
De gegevens in de tabel hebben uitsluitend betrekking op toeristisch verhuur.

Het aanbod en gebruik van vast verhuurde standplaatsen of huisjes is niet inbegrepen.

²⁾ Gemiddeld over de drie betrokken maanden.

³⁾ Finland, Ierland, Luxemburg, Oostenrijk, Portugal, Griekenland.

Bron: CBS.

Tabel 2 Overnachtingen in logiesaccommodaties met toeristisch verhuur ¹⁾ in Nederland naar kwartaal, 2003

	1e kwartaal	2e kwartaal	3e kwartaal	4e kwartaal	Totaal
	<i>x 1 000</i>				
<i>Overnachtingen van gasten uit</i>					
Nederland	6 460	16 272	24 315	8 817	55 864
Buitenland	3 583	7 617	9 773	4 369	25 342
w.v.					
Duitsland	1 038	3 766	5 051	1 495	11 350
België	306	628	757	446	2 137
Groot-Brittannië	738	971	1 058	718	3 484
Frankrijk	163	302	318	173	955
Zwitserland	34	80	105	47	265
Italië	112	165	374	135	786
Spanje	76	133	324	97	630
Denemarken	30	88	108	40	266
Zweden	36	78	69	42	225
Overige landen Eurozone ²⁾	131	193	201	141	666
Overige landen in Europa	236	315	352	257	1 160
Amerika	396	543	572	425	1 937
Azië	193	241	333	251	1 017
Australië en Oceanië	30	48	73	39	190
Afrika	65	67	79	63	274
Totaal	10 043	23 889	34 088	13 186	81 206

¹⁾ Hotels en pensions, jeugd- en groepsaccommodaties, huisjescomplexen, kampeerterrinen.
De gegevens in de tabel hebben uitsluitend betrekking op toeristisch verhuur.

Het aanbod en gebruik van vast verhuurde standplaatsen of huisjes is niet inbegrepen.

²⁾ Finland, Ierland, Luxemburg, Oostenrijk, Portugal, Griekenland.

Bron: CBS.

Tabel 3 Aanbod en gebruik van hotels, pensions en jeugdaccommodaties in Nederland naar kwartaal, 2003

	Eenheid	1e kwartaal	2e kwartaal	3e kwartaal	4e kwartaal	Totaal
Geopende accommodaties ¹⁾	1	2 560	2 847	2 857	2 663	
Slaapplaatsen in geopende accommodaties ¹⁾	1 000	168	177	178	172	
<i>Gasten uit</i>						
Nederland	1 000	1 506	2 006	2 042	1 824	7 379
Buitenland	1 000	1 395	1 952	2 003	1 581	6 931
Totaal	1 000	2 901	3 958	4 045	3 405	14 310
<i>Overnachtingen van gasten uit</i>						
Nederland	1 000	2 468	3 667	4 128	3 121	13 384
Buitenland	1 000	2 641	3 961	4 220	2 975	13 798
Totaal	1 000	5 109	7 629	8 349	6 096	27 182
Slaapplaats-bezettingsgraad	%	33,7	47,3	51,0	38,5	42,8

¹⁾ Gemiddeld over de drie betrokken maanden.

Bron: CBS.

Tabel 4 Aanbod en gebruik van groepsaccommodaties in Nederland naar kwartaal, 2003

	Eenheid	1e kwartaal	2e kwartaal	3e kwartaal	4e kwartaal	Totaal
Geopende accommodaties ¹⁾	1	556	754	769	611	
Slaapplaatsen in geopende accommodaties ¹⁾	1 000	38	54	55	43	
<i>Gasten uit</i>						
Nederland	1 000	150	503	417	227	1 297
Buitenland	1 000	5	23	41	11	80
Totaal	1 000	155	526	458	238	1 376
<i>Overnachtingen van gasten uit</i>						
Nederland	1 000	345	1 267	1 434	542	3 588
Buitenland	1 000	17	89	339	49	494
Totaal	1 000	362	1 356	1 772	591	4 081
Slaapplaats-bezettingsgraad	%	10,5	27,5	34,8	15,1	23,5

¹⁾ Gemiddeld over de drie betrokken maanden.

Bron: CBS.

Tabel 5 Aanbod en gebruik van huisjescomplexen met toeristisch verhuur in Nederland naar kwartaal, 2003

	Eenheid	1e kwartaal	2e kwartaal	3e kwartaal	4e kwartaal	Totaal
Geopende accommodaties ¹⁾	1	584	742	746	630	
Slaapplaatsen voor toeristisch verhuur in geopende accommodaties ¹⁾	1 000	174	191	192	179	
<i>Gasten uit</i>						
Nederland	1 000	805	1 242	1 083	989	4 119
Buitenland	1 000	190	412	306	223	1 130
Totaal	1 000	994	1 654	1 389	1 212	5 249
<i>Overnachtingen van gasten uit</i>						
Nederland	1 000	3 515	5 723	6 816	4 473	20 526
Buitenland	1 000	836	2 074	2 251	1 110	6 270
Totaal	1 000	4 351	7 797	9 066	5 583	26 796
Slaapplaats-bezettingsgraad	%	27,9	44,8	51,4	33,9	39,9

¹⁾ Gemiddeld over de drie betrokken maanden.

N.B. De gegevens in de tabel hebben uitsluitend betrekking op toeristisch verhuur. Het aanbod en gebruik van vast verhuurde huisjes is niet inbegrepen.

Bron: CBS.

Tabel 6 Aanbod en gebruik van kampeerreinen met toeristisch verhuur van standplaatsen en/of trekkershutten in Nederland naar kwartaal, 2003

	Eenheid	1e kwartaal	2e kwartaal	3e kwartaal	4e kwartaal	Totaal
Geopende accommodaties ¹⁾	1	414	2 192	2 210	722	
Slaapplaatsen in geopende accommodaties ¹⁾	1 000	174	703	708	271	
<i>Gasten uit</i>						
Nederland	1 000	27	1 151	1 684	105	2 967
Buitenland	1 000	15	365	621	40	1 040
Totaal	1 000	41	1 516	2 305	144	4 007
<i>Overnachtingen van gasten uit</i>						
Nederland	1 000	132	5 615	11 938	682	18 367
Buitenland	1 000	90	1 493	2 963	234	4 779
Totaal	1 000	221	7 108	14 901	916	23 146
Slaapplaats-bezettingsgraad	%	1,4	11,1	22,9	3,7	13,7

¹⁾ Gemiddeld over de drie betrokken maanden.

N.B. De gegevens in de tabel hebben uitsluitend betrekking op toeristisch verhuur.
Het aanbod en gebruik van vast verhuurde standplaatsen is niet inbegrepen.

Bron: CBS.

3.2 Aanbod en gebruik van logiesaccommodaties naar maand

Tabel 7 Aanbod en gebruik van logiesaccommodaties met toeristisch verhuur¹⁾ in Nederland naar maand, 2003

	Januari	Februari	Maart	April	Mei	Juni	Juli
<i>absoluut</i>							
Geopende accommodaties ²⁾	3 837	3 962	4 543	6 436	6 577	6 591	6 596
<i>x 1 000</i>							
Slaapplaatsen in geopende accommodaties	522	529	613	1 113	1 133	1 132	1 134
<i>Gasten uit</i>							
Nederland	711	809	969	1 314	1 720	1 868	1 738
Buitenland	482	495	627	954	859	940	927
w.v.							
Duitsland	103	99	152	349	267	392	283
België	38	42	54	85	68	70	81
Groot-Brittannië	111	126	141	152	159	136	149
Frankrijk	26	27	31	55	53	37	50
Zwitserland	5	5	7	14	12	10	17
Italië	18	14	19	29	24	21	31
Spanje	10	12	17	20	18	23	30
Denemarken	4	5	7	18	11	10	18
Zweden	5	6	8	14	10	10	13
Overige landen Eurozone ³⁾	18	20	22	30	29	26	26
Overige landen in Europa	30	31	37	44	52	43	54
Amerika	65	61	77	78	100	103	102
Azië	30	33	38	45	40	39	49
Australië en Oceanië	6	4	5	7	8	10	13
Afrika	12	10	11	13	8	10	12
Totaal	1 192	1 304	1 596	2 268	2 578	2 808	2 665
<i>Overnachtingen van gasten uit</i>							
Nederland	1 862	2 088	2 510	3 823	5 406	7 044	9 072
Buitenland	1 119	1 053	1 412	2 706	2 141	2 769	2 820
w.v.							
Duitsland	342	257	439	1 333	867	1 566	1 204
België	82	89	135	257	162	209	261
Groot-Brittannië	213	247	279	341	354	276	363
Frankrijk	51	54	58	112	110	79	120
Zwitserland	10	9	14	33	25	22	52
Italië	43	29	40	65	48	53	80
Spanje	21	24	31	44	38	52	73
Denemarken	8	8	14	38	25	24	53
Zweden	9	10	16	32	22	25	35
Overige landen Eurozone ³⁾	40	44	47	76	61	56	73
Overige landen in Europa	78	74	84	100	120	95	135
Amerika	128	117	151	150	197	196	211
Azië	58	64	71	85	79	77	104
Australië en Oceanië	12	8	10	14	16	18	34
Afrika	24	18	22	27	19	22	21
Totaal	2 981	3 141	3 922	6 529	7 547	9 813	11 893

Bron: CBS.

Tabel 7 Aanbod en gebruik van logiesaccommodaties met toeristisch verhuur¹⁾ in Nederland naar maand, 2003 (slot)

	Augustus	September	Oktober	November	December	Totaal
<i>absoluut</i>						
Geopende accommodaties ²⁾	6 592	6 558	5 772	4 117	3 989	
<i>x 1 000</i>						
Slaapplaatsen in geopende accommodaties	1 134	1 130	938	534	523	
<i>Gasten uit</i>						
Nederland	2 035	1 453	1 312	971	862	15 762
Buitenland	1 212	831	777	614	463	9 181
w.v.						
Duitsland	453	276	244	108	76	2 803
België	107	56	64	66	48	779
Groot-Brittannië	152	149	138	130	102	1 646
Frankrijk	60	33	34	34	28	465
Zwitserland	11	10	10	7	6	115
Italië	92	24	21	23	23	339
Spanje	70	26	18	16	14	275
Denemarken	11	10	10	8	4	116
Zweden	8	8	9	8	5	106
Overige landen Eurozone ³⁾	29	26	26	23	17	291
Overige landen in Europa	45	44	43	47	28	497
Amerika	91	95	83	82	61	996
Azië	61	54	55	46	39	531
Australië en Oceanië	9	9	9	6	6	91
Afrika	12	11	13	10	8	131
Totaal	3 247	2 284	2 090	1 585	1 325	24 942
<i>Overnachtingen van gasten uit</i>						
Nederland	10 789	4 454	3 954	2 376	2 487	55 864
Buitenland	4 480	2 472	2 074	1 301	994	25 342
w.v.						
Duitsland	2 535	1 312	967	304	224	11 350
België	352	143	177	158	112	2 137
Groot-Brittannië	394	301	271	243	204	3 484
Frankrijk	135	62	65	58	49	955
Zwitserland	31	22	23	13	11	265
Italië	237	57	42	46	47	786
Spanje	188	63	36	32	29	630
Denemarken	34	21	19	14	7	266
Zweden	18	16	18	16	8	225
Overige landen Eurozone ³⁾	74	54	57	47	37	666
Overige landen in Europa	113	104	96	100	62	1 160
Amerika	183	177	156	156	113	1 937
Azië	134	95	103	82	66	1 017
Australië en Oceanië	18	20	18	12	10	190
Afrika	33	24	27	21	15	274
Totaal	15 269	6 926	6 028	3 677	3 481	81 206

¹⁾ Hotels en pensions, jeugd-en groepsaccommodaties, huisjescomplexen, kampeerterrainen. De gegevens in de tabel hebben uitsluitend betrekking op toeristisch verhuur.

²⁾ Het aanbod en gebruik van vast verhuurde standplaatsen of huisjes is niet inbegrepen. Accommodaties die gedurende de betreffende maand tenminste een dag geopend waren.

³⁾ Finland, Ierland, Luxemburg, Oostenrijk, Portugal, Griekenland.

Bron: CBS.

Tabel 8 Aanbod en gebruik van hotels, pensions en jeugdaccommodaties in Nederland naar maand, 2003

	Eenheid	Januari	Februari	Maart	April	Mei	Juni	Juli
Geopende accommodaties ¹⁾	1	2 460	2 560	2 659	2 827	2 852	2 861	2 863
Slaapplaatsen in geopende accommodaties	1 000	165	168	172	176	177	178	178
<i>Gasten uit</i>								
Nederland	1 000	444	484	578	601	718	687	611
Buitenland	1 000	418	440	536	669	666	617	640
Totaal	1 000	863	925	1 114	1 270	1 384	1 304	1 252
<i>Overnachtingen van gasten uit</i>								
Nederland	1 000	709	780	979	1 067	1 292	1 308	1 301
Buitenland	1 000	787	825	1 029	1 384	1 335	1 243	1 353
Totaal	1 000	1 496	1 604	2 008	2 450	2 627	2 552	2 654
Slaapplaats-bezettingsgraad	%	29,3	34,1	37,7	46,3	47,9	47,8	48,1
	Eenheid	Augustus	September	Oktober	November	December	Totaal	
Geopende accommodaties ¹⁾	1	2 860	2 849	2 779	2 633	2 576		
Slaapplaatsen in geopende accommodaties	1 000	178	178	176	171	169		
<i>Gasten uit</i>								
Nederland	1 000	719	712	696	615	513	7 379	
Buitenland	1 000	721	642	609	549	423	6 931	
Totaal	1 000	1 440	1 354	1 305	1 164	936	14 310	
<i>Overnachtingen van gasten uit</i>								
Nederland	1 000	1 523	1 304	1 236	1 006	879	13 384	
Buitenland	1 000	1 608	1 260	1 174	1 017	784	13 798	
Totaal	1 000	3 131	2 564	2 410	2 023	1 663	27 182	
Slaapplaats-bezettingsgraad	%	56,7	48,1	44,2	39,4	31,7	42,8	

¹⁾ Accommodaties die gedurende de betreffende maand tenminste een dag geopend waren.

Bron: CBS.

Tabel 9 Aanbod en gebruik van verblijfsrecreatie-accommodaties met toeristisch verhuur¹⁾ in Nederland naar maand, 2003

	Eenheid	Januari	Februari	Maart	April	Mei	Juni	Juli
Geopende accommodaties ²⁾	1	1 377	1 402	1 884	3 609	3 725	3 730	3 733
Slaapplaatsen in geopende accommodaties	1 000	357	361	441	936	956	954	956
<i>Gasten uit</i>								
Nederland	1 000	266	324	391	713	1 002	1 181	1 127
Buitenland	1 000	63	55	91	285	193	323	287
Totaal	1 000	330	379	482	998	1 194	1 504	1 414
<i>Overnachtingen van gasten uit</i>								
Nederland	1 000	1 154	1 308	1 531	2 756	4 114	5 735	7 771
Buitenland	1 000	331	228	383	1 323	806	1 526	1 467
Totaal	1 000	1 485	1 536	1 914	4 079	4 920	7 261	9 239
	Eenheid	Augustus	September	Oktober	November	December	Totaal	
Geopende accommodaties ²⁾	1	3 732	3 709	2 993	1 484	1 413		
Slaapplaatsen in geopende accommodaties	1 000	956	952	762	362	354		
<i>Gasten uit</i>								
Nederland	1 000	1 316	741	616	356	349	8 382	
Buitenland	1 000	491	189	168	65	40	2 250	
Totaal	1 000	1 807	931	784	421	389	10 632	
<i>Overnachtingen van gasten uit</i>								
Nederland	1 000	9 266	3 150	2 719	1 370	1 607	42 480	
Buitenland	1 000	2 872	1 212	899	284	210	11 543	
Totaal	1 000	12 138	4 363	3 618	1 654	1 817	54 024	

¹⁾ Jeugd- en groepsaccommodaties, huisjescomplexen, kampeertreinen (en combinaties van deze logiesvormen).

²⁾ Accommodaties die gedurende betreffende maand tenminste een dag geopend waren.

N.B. De gegevens in de tabel hebben uitsluitend betrekking op toeristisch verhuur.
Het aanbod en gebruik van vast verhuurde standplaatsen of huisjes is niet inbegrepen.

Bron: CBS.

3.3 Aanbod en gebruik van logiesaccommodaties naar provincie

Tabel 10 Aanbod en gebruik van logiesaccommodaties met toeristisch verhuur¹⁾ in Nederland naar provincie, 2003

	Groningen	Friesland	Drenthe	Overijssel en Flevoland	Gelderland	Utrecht
<i>absoluut</i>						
Accommodaties	180	622	448	699	1 005	172
<i>x 1 000</i>						
Slaapplaatsen	26	85	95	135	169	33
<i>Gasten uit</i>						
Nederland	347	1 109	1 129	1 609	2 564	513
Buitenland	111	255	109	323	345	229
<i>w.v.</i>						
Duitsland	63	191	68	148	148	50
België	9	25	11	37	48	27
Groot-Brittannië	8	9	10	34	46	43
Frankrijk	3	4	3	13	11	20
Zwitserland	1	3	1	5	4	4
Italië	4	3	2	8	11	11
Spanje	2	1	1	3	5	7
Denemarken	6	2	2	9	9	5
Zweden	3	2	1	7	5	5
Overige landen Eurozone ²⁾	3	3	2	7	9	9
Overige landen in Europa	5	6	3	24	20	15
Amerika	3	5	5	16	16	17
Azië	1	2	2	9	9	13
Australië en Oceanië	1	1	0	1	2	2
Afrika	0	0	0	2	2	2
Totaal	459	1 364	1 238	1 932	2 909	742
<i>Overnachtingen van gasten uit</i>						
Nederland	1 010	4 219	4 783	5 885	9 260	1 262
Buitenland	297	1 178	377	978	1 000	473
<i>w.v.</i>						
Duitsland	201	1 003	264	568	481	95
België	21	74	36	108	124	50
Groot-Brittannië	17	20	25	71	123	83
Frankrijk	5	9	7	28	24	37
Zwitserland	2	9	2	15	8	8
Italië	8	4	4	17	22	22
Spanje	3	3	2	7	12	16
Denemarken	9	5	5	16	21	11
Zweden	4	4	3	16	11	9
Overige landen Eurozone ²⁾	7	9	5	14	24	20
Overige landen in Europa	9	21	6	61	53	34
Amerika	7	12	10	29	41	47
Azië	3	4	6	21	35	33
Australië en Oceanië	1	3	1	3	6	6
Afrika	1	1	1	6	15	5
Totaal	1 307	5 397	5 160	6 863	10 261	1 736

Bron: CBS.

Tabel 10 Aanbod en gebruik van logiesaccommodaties met toeristisch verhuur ¹⁾ in Nederland naar provincie, 2003 (slot)

	Noord-Holland	Zuid-Holland	Zeeland	Noord-Brabant	Limburg	Nederland
<i>absoluut</i>						
Accommodaties	977	547	517	740	796	6 703
<i>x 1 000</i>						
Slaapplaatsen	159	85	113	130	124	1 154
<i>Gasten uit</i>						
Nederland	2 006	1 610	921	1 714	2 241	15 762
Buitenland	4 718	1 264	632	525	669	9 181
w.v.						
Duitsland	803	405	477	128	323	2 803
België	163	123	112	119	105	779
Groot-Brittannië	1 097	219	8	94	79	1 646
Frankrijk	255	78	11	41	26	465
Zwitserland	68	16	2	6	6	115
Italië	246	31	2	10	13	339
Spanje	212	27	1	8	8	275
Denemarken	49	17	1	7	11	116
Zweden	57	15	1	6	5	106
Overige landen Eurozone ²⁾	177	40	11	15	16	291
Overige landen in Europa	272	83	5	31	34	497
Amerika	774	100	2	33	27	996
Azië	372	89	0	21	13	531
Australië en Oceanië	71	10	0	2	2	92
Afrika	103	13	1	5	2	131
Totaal	6 724	2 874	1 553	2 239	2 910	24 942
<i>Overnachtingen van gasten uit</i>						
Nederland	5 882	4 063	5 057	6 425	8 018	55 864
Buitenland	10 700	3 506	3 465	1 395	1 971	25 342
w.v.						
Duitsland	2 867	1 448	2 902	388	1 135	11 350
België	331	308	407	362	318	2 137
Groot-Brittannië	2 153	538	28	232	196	3 484
Frankrijk	535	151	35	76	49	955
Zwitserland	148	37	11	15	10	265
Italië	593	66	3	19	27	786
Spanje	500	54	1	17	16	630
Denemarken	124	40	2	15	17	266
Zweden	126	30	1	12	9	225
Overige landen Eurozone ²⁾	367	104	47	36	34	666
Overige landen in Europa	561	253	22	72	70	1 160
Amerika	1 414	230	4	86	59	1 937
Azië	652	186	1	55	23	1 017
Australië en Oceanië	140	23	0	4	4	190
Afrika	191	38	2	9	5	274
Totaal	16 582	7 570	8 522	7 820	9 989	81 206

¹⁾ Hotels en pensions, jeugd- en groepsaccommodaties, huisjescomplexen, kampeerterrainen. De gegevens in de tabel hebben uitsluitend betrekking op toeristisch verhuur.

Het aanbod en gebruik van vast verhuurde standplaatsen of huisjes is niet inbegrepen.

²⁾ Finland, Ierland, Luxemburg, Oostenrijk, Portugal, Griekenland.

Bron: CBS.

Tabel 11 Aanbod en gebruik van hotels, pensions en jeugdaccommodaties in Nederland naar provincie, 2003

	Eenheid	Gronin- gen	Fries- land	Drenthe	Overijssel en Flevoland	Gelder- land	Utrecht
Accommodaties	1	88	235	140	177	291	87
Slaapplaatsen	1 000	4	10	5	10	17	8
<i>Gasten uit</i>							
Nederland	1 000	206	545	255	508	1 055	367
Buitenland	1 000	56	107	37	186	214	222
Totaal	1 000	262	652	292	693	1 269	590
<i>Overnachtingen van gasten uit</i>							
Nederland	1 000	360	1 142	518	894	1 882	565
Buitenland	1 000	104	264	75	352	456	410
Totaal	1 000	464	1 406	593	1 247	2 338	975
Slaapplaats-bezettingsgraad	%	32,0	41,9	35,5	38,8	40,2	33,8
	Eenheid	Noord- Holland	Zuid- Holland	Zeeland	Noord- Brabant	Limburg	Nederland
Accommodaties	1	658	347	217	249	419	2 908
Slaapplaatsen	1 000	58	27	9	14	19	180
<i>Gasten uit</i>							
Nederland	1 000	1 362	1 169	308	593	1 011	7 379
Buitenland	1 000	4 173	988	233	365	349	6 931
Totaal	1 000	5 536	2 157	540	959	1 359	14 310
<i>Overnachtingen van gasten uit</i>							
Nederland	1 000	2 430	1 956	749	961	1 926	13 384
Buitenland	1 000	8 035	2 069	682	719	633	13 798
Totaal	1 000	10 465	4 025	1 431	1 681	2 559	27 182
Slaapplaats-bezettingsgraad	%	51,0	41,3	45,7	32,8	39,3	42,8

Bron: CBS.

Tabel 12 Aanbod en gebruik van groepsaccommodaties in Nederland naar provincie, 2003

	Eenheid	Gronin- gen	Fries- land	Drenthe	Overijssel en Flevoland	Gelder- land	Utrecht
Accommodaties	1	15	145	72	87	114	16
Slaapplaatsen	1 000	1	10	5	7	8	2
<i>Gasten uit</i>							
Nederland	1 000	15	155	130	133	238	59
Buitenland	1 000	1	36	3	3	7	1
Totaal	1 000	16	190	133	136	245	60
<i>Overnachtingen van gasten uit</i>							
Nederland	1 000	36	530	311	340	683	139
Buitenland	1 000	4	258	14	17	31	6
Totaal	1 000	40	788	325	357	714	145
Slaapplaats-bezettingsgraad	%	14,1	26,3	20,0	19,8	26,1	26,3
	Eenheid	Noord- Holland	Zuid- Holland	Zeeland	Noord- Brabant	Limburg	Nederland
Accommodaties	1	44	27	24	153	83	780
Slaapplaatsen	1 000	3	2	2	11	6	57
<i>Gasten uit</i>							
Nederland	1 000	62	22	33	298	152	1 297
Buitenland	1 000	6	4	4	9	7	80
Totaal	1 000	68	26	37	307	159	1 376
<i>Overnachtingen van gasten uit</i>							
Nederland	1 000	185	50	89	832	393	3 588
Buitenland	1 000	37	20	27	52	28	494
Totaal	1 000	222	70	116	884	421	4 081
Slaapplaats-bezettingsgraad	%	28,844	14,1	22,4	23,7	22,2	23,5

Bron: CBS.

Tabel 13 Aanbod en gebruik van huisjescomplexen met toeristisch verhuur in Nederland naar provincie, 2003

	Eenheid	Gronin- gen	Fries- land	Drenthe	Overijssel en Flevoland	Gelder- land	Utrecht
Accommodaties	1	10	80	60	84	144	18
Slaapplaatsen	1 000	4	12	21	23	29	2
<i>Gasten uit</i>							
Nederland	1 000	45	177	463	613	630	27
Buitenland	1 000	14	62	61	90	37	4
Totaal	1 000	59	239	524	703	667	30
<i>Overnachtingen van gasten uit</i>							
Nederland	1 000	286	1 118	2 261	2 502	3 140	258
Buitenland	1 000	94	408	252	426	202	48
Totaal	1 000	380	1 527	2 513	2 928	3 342	306
Slaapplaats-bezettingsgraad	%	28,700	39,9	33,5	39,3	34,4	39,6
	Eenheid	Noord- Holland	Zuid- Holland	Zeeland	Noord- Brabant	Limburg	Nederland
Accommodaties	1	103	37	63	59	113	771
Slaapplaatsen	1 000	23	16	22	19	29	200
<i>Gasten uit</i>							
Nederland	1 000	336	270	293	495	770	4 119
Buitenland	1 000	172	157	171	115	246	1 130
Totaal	1 000	508	428	464	609	1 016	5 249
<i>Overnachtingen van gasten uit</i>							
Nederland	1 000	1 745	1 322	1 734	2 440	3 721	20 526
Buitenland	1 000	1 104	899	1 266	509	1 061	6 270
Totaal	1 000	2 849	2 220	3 000	2 949	4 782	26 796
Slaapplaats-bezettingsgraad	%	36,4	46,5	37,9	46,0	49,8	39,9

Bron: CBS.

Tabel 14 Aanbod en gebruik van kampeerterreinen met toeristisch verhuur in Nederland naar provincie, 2003

	Eenheid	Gronin- gen	Fries- land	Drenthe	Overijssel en Flevoland	Gelder- land	Utrecht
Accommodaties	1	67	162	176	351	456	51
Slaapplaatsen	1 000	17	53	64	96	115	20
<i>Gasten uit</i>							
Nederland	1 000	81	231	281	355	640	60
Buitenland	1 000	40	51	8	45	87	2
Totaal	1 000	121	282	289	400	727	62
<i>Overnachtingen van gasten uit</i>							
Nederland	1 000	328	1 429	1 693	2 149	3 556	300
Buitenland	1 000	95	248	36	183	311	9
Totaal	1 000	423	1 677	1 729	2 332	3 867	309
Slaapplaats-bezettingsgraad	%	11,2	14,2	11,1	11,4	13,6	6,1
	Eenheid	Noord- Holland	Zuid- Holland	Zeeland	Noord- Brabant	Limburg	Nederland
Accommodaties	1	172	136	213	279	181	2 244
Slaapplaatsen	1 000	76	40	80	86	69	717
<i>Gasten uit</i>							
Nederland	1 000	246	148	287	328	309	2 967
Buitenland	1 000	366	115	225	36	67	1 040
Totaal	1 000	612	263	512	364	375	4 007
<i>Overnachtingen van gasten uit</i>							
Nederland	1 000	1 522	735	2 485	2 192	1 977	18 367
Buitenland	1 000	1 524	519	1 490	114	250	4 779
Totaal	1 000	3 046	1 255	3 974	2 307	2 227	23 146
Slaapplaats-bezettingsgraad	%	18,253	12,7	19,5	11,2	13,3	13,7

Bron: CBS.

3.4 Aanbod en gebruik van logiesaccommodaties naar toeristengebied

Tabel 15 Aanbod en gebruik van logiesaccommodaties met toeristisch verhuur ¹⁾ in Nederland naar toeristengebied, 2003

	Wadden- eilanden	Noordzee- bad- plaatsen	IJssel- meer- kust	Delta- gebied	Meren in Groningen, Friesland en NW- Overijssel	Hollands- Utrechtse meren
<i>absoluut</i>						
Accommodaties	404	881	254	230	295	69
<i>x 1 000</i>						
Slaapplaatsen	67	180	52	45	38	7
<i>Gasten uit</i>						
Nederland	892	2 098	590	400	376	101
Buitenland	191	1 405	315	245	102	42
w.v.						
Duitsland	171	951	180	120	64	13
België	14	161	28	56	14	6
Groot-Brittannië	1	87	23	21	5	6
Frankrijk	1	35	19	11	3	3
Zwitserland	2	9	5	3	1	1
Italië	1	10	10	4	2	2
Spanje	0	6	4	2	1	1
Denemarken	0	8	7	2	1	1
Zweden	0	5	5	1	2	0
Overige landen Eurozone ²⁾	1	24	4	5	2	1
Overige landen in Europa	1	40	13	11	4	2
Amerika	1	21	8	5	2	2
Azië	0	40	3	2	1	1
Australië en Oceanië	0	2	6	1	0	0
Afrika	0	6	1	1	0	1
Totaal	1 083	3 503	906	645	478	143
<i>Overnachtingen van gasten uit</i>						
Nederland	4 190	8 319	2 080	1 661	1 184	237
Buitenland	1 339	5 918	1 144	1 153	292	89
w.v.						
Duitsland	1 260	4 599	772	720	198	34
België	56	536	93	178	42	11
Groot-Brittannië	4	242	72	67	12	11
Frankrijk	2	75	45	34	5	6
Zwitserland	9	32	12	8	2	3
Italië	1	25	19	9	4	4
Spanje	0	16	9	4	2	2
Denemarken	0	22	27	5	3	1
Zweden	0	11	14	2	3	1
Overige landen Eurozone ²⁾	5	87	13	18	5	3
Overige landen in Europa	1	119	37	79	9	4
Amerika	1	58	16	17	5	4
Azië	0	77	7	8	3	2
Australië en Oceanië	1	5	7	1	1	1
Afrika	0	16	2	3	1	1
Totaal	5 528	14 237	3 224	2 814	1 476	326

Bron: CBS.

Tabel 15 Aanbod en gebruik van logiesaccommodaties met toeristisch verhuur ¹⁾ in Nederland naar toeristengebied, 2003 (vervolg)

	Utrechtse heuvelrug en 't Gooi	Veluwe en Veluwe- rand	Gelders rivieren- gebied	Achter- hoek	Twente, Salland en Vecht- streek	Groningse, Friese en Drentse zand- gronden
<i>absoluut</i>						
Accommodaties	121	477	101	355	521	536
<i>x 1 000</i>						
Slaapplaatsen	26	101	14	44	99	112
<i>Gasten uit</i>						
Nederland	358	1 752	116	486	1 232	1 312
Buitenland	89	235	27	44	197	138
w.v.						
Duitsland	19	92	13	30	69	86
België	11	35	4	6	19	16
Groot-Brittannië	16	32	3	2	26	12
Frankrijk	9	8	1	0	8	4
Zwitserland	2	3	0	0	4	1
Italië	3	8	0	0	6	2
Spanje	3	4	0	0	3	1
Denemarken	2	7	0	0	7	2
Zweden	2	4	0	1	6	2
Overige landen Eurozone ²⁾	3	6	1	1	6	2
Overige landen in Europa	7	14	2	1	19	3
Amerika	6	11	2	1	14	6
Azië	6	7	0	0	8	2
Australië en Oceanië	1	2	0	0	1	0
Afrika	1	2	0	0	2	0
Totaal	447	1 987	143	530	1 429	1 450
<i>Overnachtingen van gasten uit</i>						
Nederland	1 042	6 625	468	1 666	4 445	5 536
Buitenland	221	712	71	128	497	494
w.v.						
Duitsland	41	325	35	94	230	351
België	22	89	10	18	38	49
Groot-Brittannië	39	91	8	5	42	30
Frankrijk	19	18	3	1	13	9
Zwitserland	4	7	1	0	12	3
Italië	8	17	1	2	14	5
Spanje	7	9	1	2	6	2
Denemarken	7	17	1	0	13	6
Zweden	5	8	1	1	15	4
Overige landen Eurozone ²⁾	8	17	2	2	11	7
Overige landen in Europa	18	41	4	2	53	7
Amerika	20	28	3	1	26	13
Azië	19	29	3	0	18	7
Australië en Oceanië	3	4	0	0	3	1
Afrika	3	14	0	0	5	1
Totaal	1 263	7 337	539	1 794	4 942	6 030

Bron: CBS.

Tabel 15 Aanbod en gebruik van logiesaccommodaties met toeristisch verhuur ¹⁾ in Nederland naar toeristengebied, 2003 (slot)

	West- en Midden- Brabant	O-Brabant, N- en M- Limburg en Rijk van Nijmegen	Zuid- Limburg	Amsterdam, Rotterdam, Den Haag en Utrecht (ex.badpl.)	Overig Neder- land	Nederland
	<i>absoluut</i>					
Accommodaties	530	520	497	420	492	6 703
	<i>x 1 000</i>					
Slaapplaatsen	99	95	62	55	60	1 154
<i>Gasten uit</i>						
Nederland	1 463	1 365	1 251	864	1 106	15 762
Buitenland	464	450	283	3 853	1 101	9 181
w.v.						
Duitsland	111	258	81	332	214	2 803
België	105	73	39	125	68	779
Groot-Brittannië	82	37	58	1 009	227	1 646
Frankrijk	38	13	18	229	67	465
Zwitserland	5	3	3	60	14	115
Italië	9	5	10	225	40	339
Spanje	7	3	6	209	24	275
Denemarken	6	8	4	39	21	116
Zweden	6	3	3	49	18	106
Overige landen Eurozone ²⁾	13	6	12	169	34	291
Overige landen in Europa	27	20	20	245	69	497
Amerika	29	12	21	707	151	996
Azië	20	7	7	315	109	531
Australië en Oceanië	2	1	1	58	17	92
Afrika	5	1	2	83	28	131
Totaal	1 927	1 815	1 534	4 717	2 207	24 942
<i>Overnachtingen van gasten uit</i>						
Nederland	5 544	5 594	3 603	1 481	2 190	55 864
Buitenland	1 248	1 495	623	7 848	2 070	25 342
w.v.						
Duitsland	349	975	188	696	485	11 350
België	338	260	72	210	118	2 137
Groot-Brittannië	200	84	145	2 024	410	3 484
Frankrijk	68	27	29	483	120	955
Zwitserland	12	6	6	128	23	265
Italië	17	8	22	553	80	786
Spanje	15	6	13	492	46	630
Denemarken	12	13	9	92	38	266
Zweden	11	5	6	112	29	225
Overige landen Eurozone ²⁾	31	13	26	352	67	666
Overige landen in Europa	59	47	40	502	137	1 160
Amerika	72	34	46	1 344	249	1 937
Azië	51	14	14	569	196	1 017
Australië en Oceanië	4	3	3	123	31	190
Afrika	9	1	5	170	44	274
Totaal	6 792	7 089	4 226	9 328	4 260	81 206

¹⁾ Hotels en pensions, jeugd- en groepsaccommodaties, huisjescomplexen, kampeerterrinen. De gegevens in de tabel hebben uitsluitend betrekking op toeristisch verhuur.

Het aanbod en gebruik van vast verhuurde standplaatsen of huisjes is niet inbegrepen.

²⁾ Finland, Ierland, Luxemburg, Oostenrijk, Portugal, Griekenland.

Bron: CBS.

Tabel 16 Aanbod en gebruik van hotels, pensions en jeugdaccommodaties in Nederland naar toeristengebied, 2003

	Eenheid	Wadden- eilanden	Noordzee- bad- plaatsen	IJssel- meer- kust	Delta- gebied	Meren in Groningen, Utrechtse Friesland en NW- Overijssel	Hollands- meren
Accommodaties	1	134	445	98	107	92	26
Slaapplaatsen	1 000	7	24	4	5	3	1
<i>Gasten uit</i>							
Nederland	1 000	344	1 042	190	175	176	68
Buitenland	1 000	43	699	110	101	59	35
Totaal	1 000	387	1 741	300	276	235	103
<i>Overnachtingen van gasten uit</i>							
Nederland	1 000	890	2 091	310	321	323	103
Buitenland	1 000	172	1 838	199	226	129	58
Totaal	1 000	1 061	3 929	509	547	452	161
Slaapplaats-bezettingsgraad	%	48,0	48,2	32,8	32,4	38,6	32,7
	Eenheid	Utrechtse heuvelrug en 't Gooi	Veluwe en Veluwe- rand	Gelders rivieren- gebied	Achter- hoek	Twente, Salland en Vecht- streek	Groningse, Friese en Drentse zand- gronden
Accommodaties	1	54	119	35	101	135	169
Slaapplaatsen	1 000	4	11	1	3	8	6
<i>Gasten uit</i>							
Nederland	1 000	211	683	39	210	435	323
Buitenland	1 000	83	146	19	17	154	49
Totaal	1 000	294	828	57	226	589	372
<i>Overnachtingen van gasten uit</i>							
Nederland	1 000	329	1 219	67	403	768	639
Buitenland	1 000	160	315	43	29	295	97
Totaal	1 000	490	1 534	109	432	1 063	736
Slaapplaats-bezettingsgraad	%	32,4	41,1	30,3	41,0	40,6	36,2

Bron: CBS.

Tabel 16 Aanbod en gebruik van hotels, pensions en jeugdaccommodaties in Nederland naar toeristengebied, 2003 (slot)

	Eenheid	West- en Midden- Brabant	O-Brabant, N- en M- Limburg en Rijk van Nijmegen	Zuid- Limburg	Amsterdam, Rotterdam, Den Haag en Utrecht (ex.badpl.)	Overig Neder- land	Nederland
Accommodaties	1	183	185	312	413	300	2 908
Slaapplaatsen	1000	12	7	15	47	23	180
<i>Gasten uit</i>							
Nederland	1000	538	319	837	853	938	7 379
Buitenland	1000	324	155	247	3 683	1 008	6 931
Totaal	1000	862	473	1 084	4 536	1 946	14 310
<i>Overnachtingen van gasten uit</i>							
Nederland	1000	865	506	1 643	1 436	1 470	13 384
Buitenland	1000	616	263	488	7 166	1 705	13 798
Totaal	1000	1 481	769	2 131	8 602	3 175	27 182
Slaapplaats-bezettingsgraad	%	32,9	32,7	41,2	51,6	38,8	42,8

Bron: CBS.

Tabel 17 Aanbod en gebruik van verblijfsrecreatie-accommodaties met toeristisch verhuur¹⁾ in Nederland naar toeristengebied, 2003

	Eenheid	Wadden- eilanden	Noordzee- bad- plaatsen	IJssel- meer- kust	Delta- gebied	Meren in Groningen, Friesland en NW- Overijssel	Hollands- Utrechtse meren
Accommodaties	1	270	436	156	123	203	43
Slaapplaatsen	1 000	61	156	47	40	34	6
<i>Gasten uit</i>							
Nederland	1 000	547	1 056	401	225	200	33
Buitenland	1 000	148	707	205	144	43	7
Totaal	1 000	696	1 763	606	369	243	40
<i>Overnachtingen van gasten uit</i>							
Nederland	1 000	3 300	6 229	1 771	1 340	861	134
Buitenland	1 000	1 167	4 080	945	927	163	31
Totaal	1 000	4 467	10 308	2 715	2 267	1 024	165
	Eenheid	Utrechtse heuvelrug en 't Gooi	Veluwe en Veluwe- rand	Gelders rivieren- gebied	Achter- hoek	Twente, Salland en Vecht- streek	Groningse, Friese en Drentse zand- gronden
Accommodaties	1	67	358	66	254	386	367
Slaapplaatsen	1 000	22	90	13	41	91	106
<i>Gasten uit</i>							
Nederland	1 000	147	1 070	78	276	797	989
Buitenland	1 000	6	89	8	27	43	89
Totaal	1 000	153	1 159	86	303	840	1 078
<i>Overnachtingen van gasten uit</i>							
Nederland	1 000	713	5 406	402	1 262	3 678	4 897
Buitenland	1 000	61	397	28	99	202	397
Totaal	1 000	773	5 802	430	1 362	3 879	5 294

Bron: CBS.

Tabel 17 Aanbod en gebruik van verblijfsrecreatie-accommodaties met toeristisch verhuur¹⁾ in Nederland naar toeristengebied, 2003 (slot)

	Eenheid	West- en Midden- Brabant	O-Brabant, N- en M- Limburg en Rijk van Nijmegen	Zuid- Limburg	Amsterdam, Rotterdam, Den Haag en Utrecht (ex.badpl.)	Overig Neder- land	Nederland
Accommodaties	1	347	335	185	7	192	3 795
Slaapplaatsen	1 000	86	88	46	9	38	974
<i>Gasten uit</i>							
Nederland	1 000	925	1 047	414	11	167	8 382
Buitenland	1 000	140	295	36	170	93	2 250
Totaal	1 000	1 065	1 341	450	181	261	10 632
<i>Overnachtingen van gasten uit</i>							
Nederland	1 000	4 679	5 088	1 959	44	719	42 480
Buitenland	1 000	632	1 232	135	682	366	11 543
Totaal	1 000	5 311	6 320	2 095	726	1 085	54 024

¹⁾ Jeugd- en groepsaccommodaties, huisjescomplexen, kampeerterrinen (en combinaties van deze logiesvormen).

N.B. De gegevens in de tabel hebben uitsluitend betrekking op toeristisch verhuur.
Het aanbod en gebruik van vast verhuurde huisjes is niet inbegrepen.

Bron: CBS.

3.5 Het gebruik van logiesaccommodaties naar logiesvorm

Tabel 18 Gebruik van hotels, pensions en jeugdaccommodaties in Nederland naar land van woonplaats van de gasten, 2003

	Gasten	Overnachtingen
	<i>x 1 000</i>	
Nederland	7 379	13 384
Buitenland	6 931	13 798
w.v.		
Duitsland	1 260	2 844
België	465	820
Luxemburg	32	72
Groot-Brittannië	1 555	2 998
Ierland	87	174
Frankrijk	390	699
Zwitserland en Liechtenstein	100	200
Italië	277	589
Spanje	240	506
Portugal	33	67
Oostenrijk	50	102
Denemarken	94	178
Zweden	93	179
Noorwegen	62	119
Finland	41	75
IJsland	5	11
Griekenland	26	56
Turkije	22	46
Polen	42	90
Tsjechië	21	43
Slowakije	7	14
Hongarije	15	32
Sovjet Unie (voormalig)	49	100
Overige Europa	239	480
Amerika	988	1 893
Canada	87	174
Verenigde Staten	816	1 540
Overig Amerika(Midden & Zuid)	85	180
Azië	525	983
Japan	137	258
Indonesië	11	24
Israël	65	144
Taiwan	9	17
Overig Azië	303	540
Australië en Oceanië	84	162
Australië	55	113
Nieuw Zeeland	9	17
Overig Oceanië	20	32
Afrika	129	268
Totaal	14 310	27 182

Bron: CBS.

Tabel 19 Gebruik van verblijfsrecreatie-accommodaties met toeristisch verhuur in Nederland, 2003

	Gasten			Overnachtingen		
	Groepsaccommodaties	Huisjes-complexen	Kampeerterreinen	Groepsaccommodaties	Huisjes-complexen	Kampeerterreinen
	<i>x 1 000</i>					
Nederland	1 297	4 119	2 967	3 588	20 526	18 367
Buitenland	80	1 130	1 040	494	6 270	4 779
w.v.						
Duitsland	63	825	655	421	4 712	3 374
België	9	225	81	35	963	320
Groot-Brittannië	2	37	52	6	239	241
Frankrijk	1	12	63	2	57	197
Zwitserland	0	3	11	2	25	38
Italië	0	1	61	0	10	187
Spanje	0	1	34	0	8	115
Denemarken	1	2	19	4	11	73
Zweden	0	1	12	0	3	43
Overige landen Eurozone ¹⁾	1	7	14	3	61	57
Overige landen in Europa	3	9	23	16	122	87
Amerika	0	2	5	1	25	19
Azië	0	3	2	3	25	6
Australië en Oceanië	0	0	7	0	4	23
Afrika	0	1	1	0	4	2
Totaal	1 376	5 249	4 007	4 081	26 796	23 146

¹⁾ Finland, Ierland, Luxemburg, Oostenrijk, Portugal, Griekenland.

N.B. De gegevens in de tabel hebben uitsluitend betrekking op toeristisch verhuur.
Het aanbod en gebruik van vast verhuurde standplaatsen of huisjes is niet inbegrepen.

Bron: CBS.

Aanhangsels

I. Lijst van gehanteerde begrippen

Gast

Een bezoeker die één of meer nachten achtereen in een logiesaccommodatie verblijft. Bezoekers die meer dan twee maanden in een hotel of pension verblijven worden als vaste gasten aangemerkt. Zij tellen niet mee voor de statistiek. Bezoekers die een vaste standplaats op een kampeerterrein of een huisje voor langer dan twee maanden hebben gehuurd, worden evenmin geregistreerd. Asielzoekers worden niet meegeteld, ook niet als ze korter dan twee maanden in een accommodatie verblijven. Per maand worden de in die maand vertrokken gasten waargenomen, ongeacht in welke maand de gast aangekomen is. Het is mogelijk dat een persoon twee of meerdere malen in een maand in dezelfde accommodatie of in verschillende accommodaties als gast wordt geteld.

Overnachting (of nacht)

Elke nacht die een gast doorbrengt in een logiesaccommodatie, voor zover dit geen overnachting is van een vaste gast in een hotel of pension of van een vaste huurder van een huisje of vaste standplaats op een kampeerterrein.

Logiesaccommodatie

Ruimtelijke eenheid die een onderdeel uitmaakt van een vestiging van een onderneming, welke eenheid bestemd, ingericht en in gebruik is voor het overnachten door een verblijf van gasten (toeristen). Een accommodatie kan meerdere logiesvormen aanbieden. In deze publicatie worden als logiesaccommodatie aangemerkt: hotels en pensions, jeugdaccommodaties (jeugdhotels en -herbergen), groepsaccommodaties, huisjescomplexen, kampeerterrainen en mengvormen van deze accommodaties (zie ook onderstaande beschrijvingen).

Hotel en pension

Hotel, pension

Een accommodatie waarin logies wordt verstrekt en waar eventueel afzonderlijke maaltijden, kleine etenswaren en dranken worden verstrekt aan gasten en mogelijk ook aan passanten (een gast overnacht en een passant niet). Logies overwegend in één- en tweepersoonskamers. Ook appartementen met hoteldienstverlening behoren tot deze categorie. Het CBS hanteert zelf geen aparte criteria voor hotels en pensions. De accommodatie zelf bepaalt of er sprake is van een hotel of een pension. In de praktijk onderscheidt een pension zich van een hotel door geen consumpties aan passanten te verstrekken.

De gepresenteerde cijfers in hoofdstuk 2 en 3 hebben vanaf het jaar 1998 betrekking op hotels en pensions met ten minste vijf slaappleaatsen. In eerdere jaren ligt de ondergrens op 20 slaappleaatsen.

Hoteldienstverlening

Het gedurende het verblijf schoonhouden van kamer(s) en opmaken van bedden. Verder kunnen nog andere diensten ter beschikking worden gesteld zoals receptie, room- en telefoonservice.

Jeugd- en groepsaccommodaties

Jeugdaccommodatie

Jeugdhotels en jeugdherbergen. Jeugdhotels zijn hotels met logiesverstrekking overwegend aan jeugdigen.

Jeugdherbergen hebben eveneens overwegend jeugdige gasten. Hierin worden logies aangeboden zowel aan groepen als aan individuele personen met slaapgelegenheid in kamers en/of zalen, die gasten mogelijk met 'vreemden' moeten delen. In het algemeen geen hoteldienstverlening.

De gepresenteerde cijfers in hoofdstuk 2 en 3 hebben vanaf het jaar 1998 betrekking op jeugdhotels en jeugdherbergen met ten minste vijf slaappleaatsen. In eerdere jaren ligt de ondergrens op 20 slaappleaatsen.

Groepsaccommodatie

Een accommodatie met logiesverstrekking overwegend aan personen in groepsverband (geen gezinsverband zijnde) met slaapgelegenheid in kamers, zalen, huisjes, tenthuisjes, appartementen en/of tenten die gasten mogelijk met 'vreemden' moeten delen. Onder groepsaccommodaties worden verstaan: kampeerboerderijen, vakantiehuizen, kindervakantiehuizen, scoutinghuizen, natuurvriendenhuisen, tentenkampen en logiesaccommodaties behorende tot watersportcentra en maneges.

De gepresenteerde cijfers in hoofdstuk 2 en 3 hebben vanaf het jaar 1998 betrekking op groepsaccommodaties met ten minste 20 slaappleaatsen. In eerdere jaren ligt de ondergrens op 50 slaappleaatsen.

Huisjescomplex (of huisjesterrein)

Een complex bestaande uit een aantal zomerhuisjes, (vakantie)bungalows of (vakantie)appartementen, voor zover deze verblijfseenheden hoofdzakelijk voor verhuur door de exploitant of beheerder van het complex beschikbaar zijn. Complexen tweede woningen waarvan de individuele woningen in eigendom zijn van afzonderlijke particulieren en die niet hoofdzakelijk beschikbaar zijn voor verhuur door de exploitant van het complex behoren dus niet tot deze categorie.

Complexen appartementen die verhuurd worden met hoteldienstverlening (zie hotel) worden niet als huisjescomplex beschouwd, maar als (appartementen)hotel. Ook appartementen zonder hoteldienstverlening, die vaak deel uitmaken van een groter gebouw, worden beschouwd als een bungalow of zomerhuisje.

De gepresenteerde cijfers in hoofdstuk 2 en 3 hebben vanaf 1998 betrekking op huisjescomplexen met ten minste 20 slaappleaatsen. In eerdere jaren ligt de ondergrens op 50 slaappleaatsen.

Kampeerterein

Een terrein of een deel van een terrein met ten minste wasgelegenheid en toiletten, waarop kan worden overnacht in tenten, toercaravans, kampeerauto's, stacaravans, tenthuisjes of trekkershutten.

De gepresenteerde cijfers in hoofdstuk 2 en 3 hebben vanaf 1998 betrekking op kampeertereinen met ten minste 20 toeristische slaappleaatsen. In eerdere jaren ligt de ondergrens op 400 toeristische slaappleaatsen.

Mengvormen

In de praktijk komen de hierboven vermelde logiesvormen vaak in combinatie voor. Wordt een combinatie aangetroffen van hotel/pension met een andere logiesvorm, waarbij de slaappleaatscapaciteit in beide sectoren boven de gestelde waarnemingsgrens ligt, dan wordt de accommodatie beschouwd en behandeld als twee accommodaties. Bij een mengvorm van kampeertereinen, huisjescomplexen en/of groepsaccommodaties worden vanaf 1998 alleen die onderdelen waargenomen die boven de waarnemingsgrens liggen. Vóór 1998 werden alle toeristische gasten en overnachtingen geregistreerd zodra één van de onderdelen tot de populatie behoorden.

Slaappleaats

Iedere eenpersoonsslaappleaats in een logiesaccommodatie. Bij hotels, pensions, jeugdhotels en jeugdherbergen, huisjes, trekkershutten en groepsaccommodaties worden alle eenpersoonsbedden of andere eenpersoonsslaappleaatsen als één slaappleaats geteld; tweepersoonsbedden worden als twee slaappleaatsen geteld. Bijzetbedden in hotels worden niet meegeteld; bedden in dependances vanaf 1997 wel. Op kampeertereinen telt vanaf 1998 een standpleaats voor vijf slaappleaatsen; voorheen was dat vier. Vast verhuurde standpleaatsen worden niet meegeteld.

Slaappleaatsbezettingsgraad

Het aantal overnachtingen in een bepaalde periode gedeeld door het product van het aantal slaappleaatsen en het aantal dagen van de betreffende periode (bruto slaappleaatsbezettingsgraad). De netto bezettingsgraad gaat uit van de capaciteit in

accommodaties die op dat moment geopend zijn voor gasten. Alleen de netto slaapplaatsbezettingsgraad wordt gepubliceerd.

Ter illustratie:

Stel dat het aantal overnachtingen in januari, februari en maart respectievelijk 1 000, 1 200 en 1 800 bedraagt en het aantal slaapplaatsen in de geopende accommodaties respectievelijk 100, 120 en 150, dan is de netto bezettingsgraad in het eerste kwartaal $0,36 (= (1\ 000 + 1\ 200 + 1\ 800)/(31 * 100 + 28 * 120 + 31 * 150))$, uitgedrukt als percentage: 36 procent.

Bij het gebruik van de aldus berekende bezettingsgraad dient men zich te realiseren dat:

- de kamer-, huisjes- en standplaatsbezetting veelal aanmerkelijk hoger is dan de slaapplaatsbezetting, omdat meestal niet alle slaapplaatsen van deze verblijfseenheden benut worden;
- bezetting door vaste gasten in hotels en pensions niet inbegrepen is.

Toeristische standplaats

Een ruimte (kampeervak) voor het plaatsen van een kampeermiddel niet bestemd voor vaste verhuur (=verhuur gedurende ten minste 2 maanden in het zomerseizoen aan een en dezelfde persoon).

II. Doel en opzet van de Statistiek Logiesaccommodaties

Doel van de statistiek

De Statistiek Logiesaccommodaties beoogt een cijfermatig inzicht te geven in aanbod en gebruik van logiesverstreckende accommodaties in Nederland.

Populatie

De onderzoekspopulatie van de Statistiek Logiesaccommodaties wordt in principe gevormd door alle logiesverstreckende accommodaties in Nederland met ten minste 5 slaappleatsen in een hotel of pension of ten minste 20 slaappleatsen in een verblijfsrecreatie-accommodatie: kampeerterein, huisjescomplex, jeugd- of groepsaccommodatie.

De populatie wordt bepaald aan de hand van:

- de inschrijvingen bij het Bedrijfschap Horeca;
- het adressenbestand van Toerisme Recreatie Nederland (sinds 2004 Nederlands Bureau voor Toerisme en Congressen geheten) voor verschillende vormen van verblijfsrecreatie.

Alle exploitanten van de accommodaties behorend tot de onderzoekspopulatie ontvangen eenmaal per jaar een inventarisatievragenlijst. Met deze vragenlijst wordt de tenaamstelling en adressering gecontroleerd en voorts worden hiermee de capaciteit van de accommodatie en de aard daarvan, de openstelling in de maanden van het jaar en de sterrenclassificatie van hotels vastgesteld. Aan de hand van de geregistreerde capaciteit wordt bepaald of de accommodatie in aanmerking komt voor de maandelijks waarneming van het bezoek (aantal gasten en aantal overnachtingen). Alleen de volgende accommodaties komen hiervoor in aanmerking:

- hotels en pensions, jeugdherbergen en jeugdhotels met ten minste vijf slaappleatsen;
- kampeertereinen met ten minste 20 slaappleatsen;
- huisjescomplexen met ten minste 20 slaappleatsen;
- groepsaccommodaties met ten minste 20 slaappleatsen;

Bij combinaties van kampeertereinen, huisjescomplexen en/of groepsaccommodaties behoren alleen die onderdelen tot de populatie, die over ten minste 20 slaappleatsen beschikken.

Schema 1 Gehanteerde ondergrenzen vanaf 1998

Type Logiesaccommodatie	Ondergrens
	<i>aantal slaappleatsen</i>
Hotels, pensions en jeugdaccommodaties	5
Kampeertereinen	20
Huisjescomplexen	20
Groepsaccommodaties	20

Bron: CBS.

Waarneming

Uit de bedrijven die tot de populatie behoren wordt in november voorafgaand aan het jaar van waarneming een steekproef getrokken. Hierbij wordt gestratificeerd naar type bedrijf, aantal slaapplekken en regio (COROP-gebied). Alleen de getrokken bedrijven worden – voor de maanden waarin deze geopend zijn – met een maandvragenlijst benaderd. Van de 6115 vestigingen van bedrijven die in 2003 tot de populatie behoren zijn er in totaal 2196 getrokken. Met behulp van de maandvragenlijst wordt het aantal in de desbetreffende maand vertrokken gasten geregistreerd, onderscheiden naar land van woonplaats. Ook wordt met de maandvragenlijst het aantal overnachtingen van de vertrokken gasten vastgelegd. De geregistreeerde gasten en overnachtingen van de responderende bedrijven in de steekproef worden opgehoogd naar de totale populatie, dus ook voor de bedrijven die buiten de steekproef zijn gevallen en voor optredende (partiële) non-respons. Het verstrekken van opgaven voor de Statistiek Logiesaccommodaties is verplicht ingevolge de Wet van 28 december 1936, Stbl 639 DD en bij beschikking van de Minister van 7 september 1971 no 971/390 E.P.

In schema 2 zijn de kerngegevens opgenomen per accommodatievorm. Daarbij zijn bedrijven die meerdere accommodatievormen omvatten gesplitst per accommodatievorm. Hierdoor is de som van de delen (6 703) hoger dan het aantal vestigingen van bedrijven (6 115).

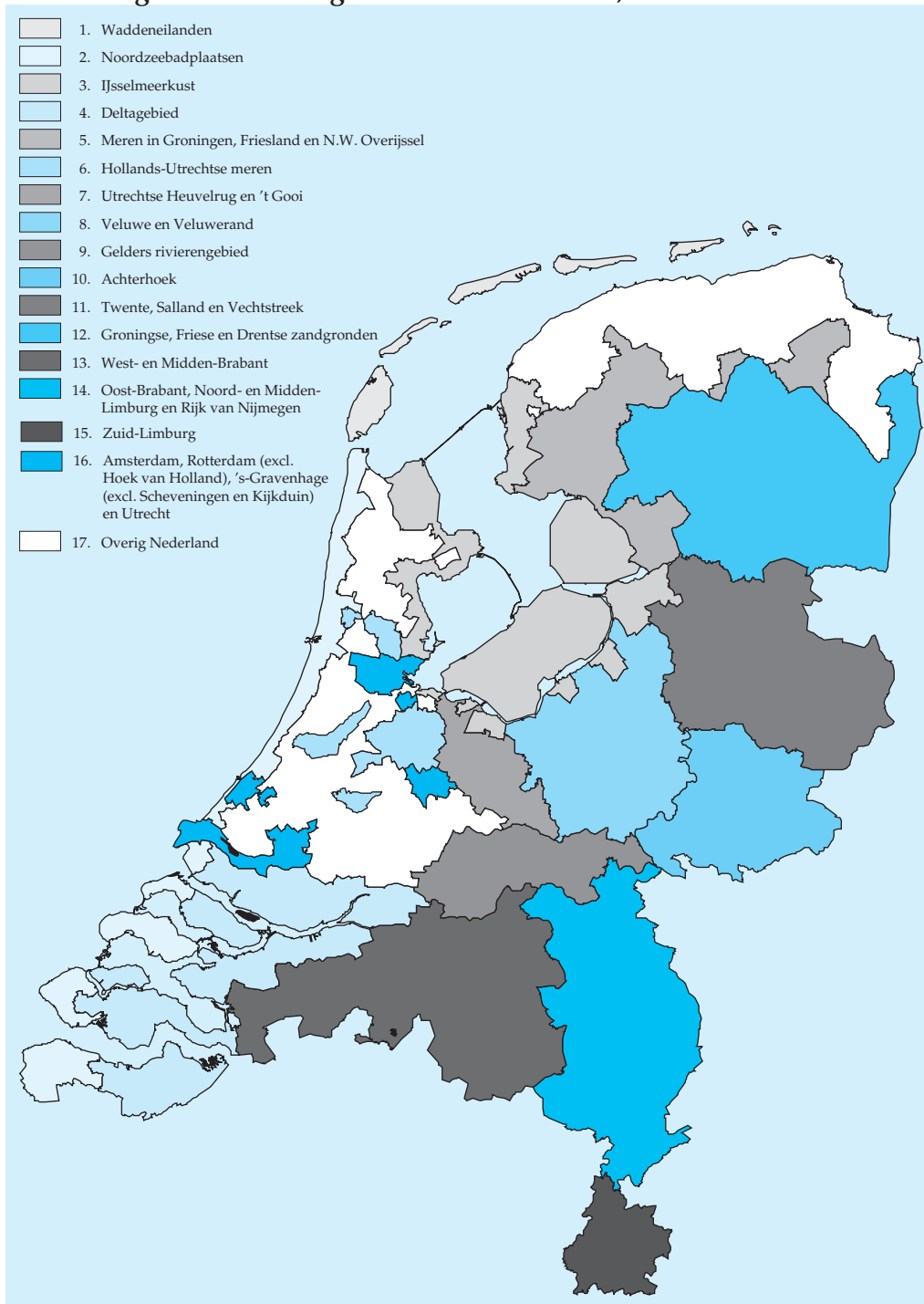
Schema 2 Populatiegegevens logiesaccommodaties 1999–2003 ¹⁾

Type logiesaccommodatie	Eenheid	1999	2000	2001	2002	2003
Hotels, pensions en jeugdaccommodaties						
accommodaties	1	2 826	2 835	2 858	2 933	2 908
slaapplekken	1000	170	173	174	177	181
gasten	1000	15 110	15 539	15 046	14 948	14 310
overnachtingen	1000	28 986	29 722	28 563	28 515	27 182
Kampeerterreinen (toeristisch)						
accommodaties	1	2 106	2 140	2 158	2 218	2 244
slaapplekken	1000	722	726	721	724	717
gasten	1000	3 826	3 518	3 369	3 482	4 007
overnachtingen	1000	22 839	20 934	20 419	21 468	23 146
Huisjescomplexen						
accommodaties	1	729	711	716	742	771
slaapplekken	1000	185	183	185	194	200
gasten	1000	5 290	5 604	5 539	5 410	5 249
overnachtingen	1000	27 305	28 204	27 866	28 171	26 796
Groepsaccommodaties						
accommodaties	1	760	758	777	769	780
slaapplekken	1000	58	57	62	56	57
gasten	1000	1 281	1 215	1 232	1 325	1 376
overnachtingen	1000	3 834	3 711	3 627	4 217	4 081

¹⁾ Zie schema 1 voor gehanteerde ondergrenzen.

Bron: CBS.

III. Cartogram Toeristengebieden in Nederland, 2003



III. Toeristengebieden in Nederland, gemeentelijke indeling op 1 januari 2003

1. Waddeneilanden	Zwartewaterland	Maarsse
Ameland		Nieuwkoop
Schiermonnikoog	4. Deltagebied	Oostzaan
Terschelling	Albrandswaard	Reeuwijk
Texel	Barendrecht	De Ronde Venen
Vlieland	Bernisse	Uitgeest
2. Noordzeepadplaatsen	Binnenmaas	Warmond
Bergen	Borsele	Wormerland
Beverwijk	Brielle	Wijdmeren
Bloemendaal	Cromstrijen	
Castricum	Dirksland	7. Utrechtse Heuvelrug en 't Gooi
Goedereede	Dordrecht	Amerongen
's-Gravenzande	Drimmelen	Amersfoort
Heemskerk	Goes	Baarn
Den Helder	's-Gravendeel	De Bilt
Hoek van Holland	Hellevoetsluis	Blaricum
Katwijk	Hulst	Bussum
Kijkduin	Kapelle	Doorn
Monster	Korendijk	Driebergen-Rijsenburg
Noordwijk	Middelburg	Hilversum
Noordwijkerhout	Middelharnis	Laren
Scheveningen	Moerdijk	Leersum
Schouwen-Duiveland	Noord-Beveland	Leusden
Sluis	Oostflakkee	Maarn
Veere	Oud-Beijerland	Naarden
Velsen	Papendrecht	Renswoude
Vlissingen	Reimerswaal	Rhemen
Wassenaar	Rozenburg	Soest
Westvoorne	Sliedrecht	Veenendaal
Zandvoort	Spijkernisse	Woudenberg
Zijpe	Steenbergen	Zeist
3. IJsselmeerkust	Strijen	
Almere	Terneuzen	8. Veluwe en Veluwerand
Andijk	Tholen	Apeldoorn
Bunschoten	Werkendam	Arnhem
Dronten	Woudrichem	Barneveld
Edam-Volendam	Zwijndrecht	Brummen
Eemnes	5. Meren in Groningen, Friesland en Noordwest-Overijssel	Ede
Elburg	Boarnsterhim	Epe
Enkhuizen	Gaasterlân-Sleat	Ermelo
Harderwijk	Haren	Hattem
Hoorn	Hoogezand-Sappemeer	Heerde
Huizen	Leek	Nunspeet
Kampen	Lemsterland	Nijkerk
Lelystad	Skarsterlân	Oldebroek
Medemblik	Slochteren	Putten
Muiden	Smallingerland	Renkum
Noordoostpolder	Sneek	Rheden
Nijefurd	Steenwijkerland	Rozendaal
Stede Broec	Tytsjerksteradiel	Scherpenzeel
Urk	Wymbritseradiel	Voorst
Venhuizen	6. Hollands-Utrechtse meren	Wageningen
Waterland	Aalsmeer	
Wervershoof	Abcoude	9. Gelders rivierengebied
Wester-Koggenland	Alkemade	Beuningen
Wieringen	Breukelen	Buren
Wieringermeer	Jacobswoude	Culemborg
Wûnseradiel	Landsmeer	Druuten
Zeevang	Loenen	Geldermalsen
Zeewolde		Kesteren
		Lingewaal
		Lingewaard

- Maasdriel
Neerijnen
Overbetuwe
Tiel
West Maas en Waal
Wijchen
Zaltbommel
- 10. Achterhoek**
Aalten
Angerlo
Bergh
Borculo
Didam
Dinxperlo
Doesburg
Doetinchem
Duiven
Eibergen
Gendringen
Gorssel
Groenlo
Hengelo Gld.
Hummelo en Keppel
Lichtenvoorde
Lochem
Neede
Ruurlo
Rijnwaarden
Steenderen
Vorden
Warnsveld
Wehl
Westervoort
Winterswijk
Wisch
Zelhem
Zevenaar
Zutphen
- 11. Twente, Salland en Vechtstreek**
Almelo
Bathmen
Borne
Dalfsen
Deventer
Dinkelland
Enschede
Haaksbergen
Hardenberg
Hellendoorn
Hengelo O.
Hof van Twente
Losser
Oldenzaal
Olst-Wijhe
Ommen
Raalte
Rijssen
Staphorst
Tubbergen
Twenterand
Wierden
Zwolle
- 12. Groningse, Friese en Drentse zandgronden**
Aa en Hunze
Assen
Bellingwedde
Borger-Odoorn
Coevorden
Emmen
Heerenveen
Hoogeveen
Meppel
Midden-Drenthe
Noordenveld
Ooststellingwerf
Opsterland
Tynaarlo
Vlagtwedde
Westerveld
Weststellingwerf
De Wolden
- 13. West- en Midden-Brabant**
Aalburg
Alphen-Chaam
Baarle-Nassau
Bergen op Zoom
Bergeijk
Bernheze
Best
Bladel
Boxtel
Breda
Dongen
Eersel
Eindhoven
Etten-Leur
Geertruidenberg
Geldrop
Gilze en Rijen
Goirle
Haaren
Halderberge
Heeze-Leende
's-Hertogenbosch
Heusden
Hilvarenbeek
Lith
Loon op Zand
Maasdonk
Mierlo
Nuenen c.a.
Oirschot
Oisterwijk
Oosterhout
Reusel-De Mierden
Roosendaal
Rucphen
Schijndel
Sint-Michiëlgestel
Sint-Oedenrode
Son en Breugel
Tilburg
Valkenswaard
Veghel
- Veldhoven
Vught
Waalre
Waalwijk
Woensdrecht
Zundert
- 14. Oost-Brabant, Noord- en Midden-Limburg en Rijk van Nijmegen**
Ambt Montfort
Arcen en Velden
Asten
Beesel
Bergen
Boekel
Boxmeer
Cranendonk
Cuijk
Deurne
Echt-Susteren
Gemert-Bakel
Gennep
Grave
Groesbeek
Haelen
Heel
Helden
Helmond
Heumen
Heythuysen
Horst aan de Maas
Hunsel
Kessel
Laarbeek
Landerd
Maasbracht
Maasbree
Meerlo-Wanssum
Meijel
Mill en Sint-Hubert
Millingen aan de Rijn
Mook en Middelaar
Nederweert
Nijmegen
Oss
Roerdalen
Roermond
Roggel en Neer
Sevenum
Sint Anthonis
Someren
Swalmen
Thorn
Ubbergen
Uden
Venlo
Venray
Weert
- 15. Zuid-Limburg**
Beek
Brunssum
Eijsden

Gulpen-Wittem
Heerlen
Kerkrade
Landgraaf
Maastricht
Margraten
Meerssen
Nuth
Onderbanken
Schinnen
Simpelveld
Sittard-Geleen
Stein
Vaals
Valkenburg aan de Geul
Voerendaal

16. Amsterdam

Rotterdam

(excl. Hoek van Holland)

's-Gravenhage

(excl. Scheveningen
en Kijkduin)

Utrecht

17. Overig Nederland

(rest Nederlandse
gemeenten)

IV. Handleiding voor de gebruikers van StatLine

StatLine is de elektronische databank van het CBS, die u gratis kunt raadplegen. Deze databank bevat statistische informatie over vele maatschappelijke en economische onderwerpen in de vorm van tabellen en grafieken. Achter in deze publicatie zijn de titels vermeld van de publicaties die over logiesaccommodaties in StatLine zijn opgenomen.

De efficiëntste manier om cijfers over logiesaccommodaties in StatLine te vinden is als volgt. Ga naar de internetsite <http://statline.cbs.nl> en druk op de knop 'thema's'. U krijgt dan de 'StatLine Webselector' op uw scherm. Door achtereenvolgens op het 'plusje' voor de mappen 'Mens en maatschappij', 'Toerisme, recreatie en sport', 'Toerisme' en 'Logiesaccommodaties' te klikken, komt u bij de publicaties met gegevens uit de statistiek logiesaccommodaties terecht. Als u de gewenste publicatie aanklikt, verschijnen in het rechterdeel van de 'Webselector' enkele tabbladen met onderwerpen, perioden en andere selectiemogelijkheden waaruit u telkens een keuze kunt maken om een eigen tabel samen te stellen. Vervolgens drukt u op 'Gegevens tonen'. U krijgt dan de gekozen tabel op het scherm te zien. Deze kunt u afdrukken of opslaan. Na boven de tabel op het pictogram met de diskette (tabel bewaren) te klikken, kunt u aangeven in welk formaat u de gegevens op wilt slaan. Voor nadere informatie en vragen over het gebruik van StatLine kunt u contact opnemen met de infoservice van het CBS, tel. 0900 0227 (€ 0,50 per minuut), e-mail infoservice@cbs.nl.

Index

Trefwoorden	Staten	Figuren	Tabellen
Gasten			
land van woonplaats	1	1	1-19
maand		2	7-9
kwartaal		2	1-6
provincie	3	3	10-14
toeristengebied	4		15-17
logiesvorm	5-7		3-6,8,9,11-14,16-19
Overnachtingen			
land van woonplaats	8,9	4	1-19
maand		5	7-9
kwartaal	10		1-6
provincie	11,12	6	10-14
toeristengebied	13,14		15-17
logiesvorm	15-17		3-6,8,9,11-14,16-19
Aanbod accommodaties			
maand		7	7-9
kwartaal			1-6
provincie			10-14
toeristengebied			15-18
logiesvorm			3-6,8,9,11-14,16,17
Slaapplaatsen			
maand		8	7-9
kwartaal			1-6
provincie			10-14
toeristengebied			15-18
logiesvorm			3-6,8,9,11-14,16,17
Bezettingsgraden			
maand		9,10	8,9
kwartaal			3-6
provincie			11-14
toeristengebied			16
logiesvorm	18		3-6,8,9,11-14,16

Enkele aanverwante publicaties

Logiesaccommodaties

Publicaties op StatLine met gegevens over 2003

Tijdreeksen vanaf 1998:

Maandcijfers:

Aanbod van logiesaccommodaties; per type naar provincie, toeristengebied, 5 grote steden, COROP en hotels naar sterklasse

Totaal accommodaties; gasten en overnachtingen per herkomstland naar provincie en toeristisch landsdeel (een samenvoeging van toeristengebieden)

Hotels; gasten en overnachtingen per herkomstland naar provincie, toeristisch landsdeel, 5 grote steden, sterklasse en Amsterdam naar sterklasse

Verblijfsrecreatieve accommodaties; gasten en overnachtingen per herkomstland naar provincie en toeristisch landsdeel

Campings, bungalows en groepsaccommodaties; gasten en overnachtingen per herkomstland

Jaarcijfers:

Hotels en overige accommodaties per toeristengebied; gasten en overnachtingen gesplitst naar Nederland en buitenland

Campings, bungalows en groepsaccommodaties per provincie; gasten en overnachtingen gesplitst naar Nederland en buitenland

Totaal accommodaties per toeristengebied; gasten en overnachtingen per herkomstland

Tijdreeks vanaf 1977:

Kerncijfers per jaar; aanbod en aantal overnachtingen per type accommodatie

Elk kwartaal verschijnen de voorlopige kwartaalcijfers in:

'Barometer voor Horeca, Catering en Verblijfsrecreatie', een kwartaaluitgave van het bedrijf Horeca en Catering en het Centraal Bureau voor de Statistiek

Toerisme en recreatie algemeen

Toerisme en recreatie in cijfers 2003

Inkomend toerisme

Buitenlandse toeristen in Nederland 1999 (te bestellen bij het Nederlands Bureau voor Toerisme en Congressen in Leidschendam)

Vakanties van Nederlanders

Vakanties van Nederlanders 2003

Dagrecreatie

Dagrecreatie 2001/'02 (op Statline)

De publicaties kunnen besteld worden bij de bestelservice van het CBS te Heerlen, tel. (045) 570 70 70, fax (045) 570 62 68 of e-mail verkoop@cbs.nl.

Alle publicaties zijn ter inzage of kunnen in bruikleen worden verkregen bij de bibliotheek van ons Bureau in beide vestigingen.

Tevens kunnen daar publicaties tegen contante betaling worden gekocht.