

# Inkomenseffecten van uittrekking

Bart Huynen (Centraal Bureau voor de Statistiek, Heerlen)

Didier Fouarge (Organisatie voor Strategisch Arbeidsmarktonderzoek en Universiteit van Tilburg)<sup>1)</sup>

*Werknemers die aan het eind van de jaren negentig met vervroegd pensioen gingen behielden gemiddeld circa 85 procent van hun bruto inkomen. Ondanks de toegenomen gemiddelde pensioenleeftijd in de tweede helft van de jaren negentig is deze zogenoemde vervangingsratio nauwelijks veranderd. De spreiding daarvan is wel duidelijk toegenomen. Waarschijnlijk is dit mede het gevolg van de geleidelijke omzetting van VUT-regelingen in prepensioenen. Langer doorwerken leidt bij prepensioenregelingen tot een hoger prepensioeninkomen dan doorgaans bij VUT-regelingen het geval was, terwijl bij vroege uittrekking het omgekeerde geldt. De inkomensterugval als gevolg van vervroegde pensionering is minder bij mannen dan bij vrouwen. Oudere werknemers die in 1999 de arbeidsmarkt hebben verlaten via socialezekerheidsregelingen zagen hun bruto inkomen met gemiddeld een kwart verminderen.*

## 1. Inleiding

De arbeidsparticipatie van vijftigplussers is in de afgelopen tien jaar sterk gestegen. De arbeidsdeelname van 55–59-jarigen is tussen 1993 en 2003 toegenomen van 38 procent tot 53 procent (Beckers, 2004). De participatie onder de 60–64-jarigen is weliswaar ook toegenomen, maar blijft met 19 procent in 2003 vrij laag. Bij mannen is de lage arbeidsparticipatie in deze leeftijdscategorie (27 procent in 2003) voornamelijk het gevolg van vervroegde uittrekking. De introductie van de wet Uitkering Vrijwillig Vervroegd Uittreden (VUT) in de jaren zeventig maakte het mogelijk om vóór de officiële pensioengerechtigde leeftijd van 65 jaar te stoppen met werken. Het voornaamste doel was het creëren van werkgelegenheid voor jongeren. Om vrijwillige uittrekking aantrekkelijk te maken kregen oudere werknemers gunstige afvloeiingsregelingen aangeboden. De leeftijd waarop men recht had op VUT verschilde per branche en lag tussen de 58 en 62 jaar. De uitkering lag daarbij tussen de 70 en 90 procent van het laatstverdiende salaris (Soede en Bijkerk, 2003).

VUT-regelingen werken met een omslagstelsel. De uitkeringen worden betaald met de premies die de actieve werknemers en de werkgevers opbrengen. Door de vergrijzing en de relatief lage arbeidsparticipatie van ouderen werd het steeds moeilijker om de kosten van VUT-regelingen op te brengen. De VUT werd daarom aan het eind van de vorige eeuw geleidelijk vervangen door prepensioenregelingen die uitgaan van kapitaaldekking: de werknemer bouwt individueel rechten op. Prepensioenuitkeringen zijn in het algemeen lager dan VUT-uitkeringen (Soede en Bijkerk, 2003: 25–26) en kunnen per persoon (afhankelijk van betaalde premie en arbeidsverleden) en per bedrijfstak verschillen. Prepensioenuitkeringen hangen bovendien sterk samen met de pensioenleeftijd: een jaar langer doorwerken resulteert in een hogere uitkering (Euwals e.a., 2004).

In de loop van de tweede helft van de jaren negentig werd de verschuiving van VUT- naar prepensioenregelingen steeds meer zichtbaar, vooral bij mannen ouder dan 61 jaar. Eind 1996 werden er in totaal 171 duizend uitkeringen in het kader van vervroegd pensioen verstrekt. In 87 procent van de gevallen betrof het een VUT-uitkering. De overige 13 procent waren prepensioenuitkeringen. Tussen 1996 en 2000 is het aantal VUT-uitkeringen met 35 duizend ofwel een kwart afgenomen. Het aantal prepensioenen is door een toename met 43 duizend, bijna verdrievoudigd (Ferber e.a., 2002). In 2000 is 37 procent van de 179 duizend pensioenuitkeringen betaald in het kader van prepensioenregelingen en 63 procent in het kader van VUT-regelingen.

In dit artikel worden de inkomenseffecten van vervroegde uittrekking beschreven. De inkomenseffecten die het gevolg zijn van vervroegde uittrekking in 1996 worden vergeleken met die van 1999. Op deze wijze kan een indicatie worden gegeven van de inkomensgevolgen van de verschuiving van VUT naar prepensioenen.<sup>2)</sup> Daarnaast worden ook de inkomenseffecten van uittrekking via socialezekerheidsregelingen besproken. Eerder onderzoek heeft namelijk aangetoond dat ook de overgang van werk naar werkloosheid of arbeidsongeschiktheid voor werkenden vanaf 55 jaar veelal een einde vormt van het werkzame leven (Huynen e.a., 2004). Het merendeel van de uittrekkers bleef langdurig afhankelijk van de uitkering of maakte aansluitend alsnog de overgang naar pensioen. Tot slot wordt ingegaan op de verschuiving in de pensioenleeftijd eind jaren negentig.

## 2. Arbeidsmarkttransities op basis van inkomensbronnen

Voor de analyse van inkomensveranderingen als gevolg van uittrekking is longitudinale informatie gebruikt uit het Regionaal Inkomensonderzoek (RIO). Het RIO is een herhaalde meting van inkomens- en demografische kenmerken van personen op basis van administratieve data. Het longitudinale bestand is beschikbaar voor de jaren 1995 tot en met 2000. In eerder onderzoek werd uittrekking van oudere werknemers reeds geanalyseerd aan de hand van deze gegevens.<sup>3)</sup> In dit artikel is de analyse verder uitgebreid door niet de voornaamste inkomensbron in het jaar als uitgangspunt te nemen bij het bepalen van de overgangen, maar door vast te stellen welke inkomensbronnen een persoon gedurende het jaar genoten heeft. Daarbij is onderscheid gemaakt tussen:

- inkomen uit arbeid (loon en winst uit onderneming);
- pensioeninkomen (zoals bedrijfspensioen, VUT, AOW en lijfrenten)<sup>4)</sup>;
- socialezekerheidsuitkeringen (zoals werkloosheids-, bijstands- en arbeidsongeschiktheidsuitkeringen);
- geen inkomen.<sup>5)</sup>

De meerderheid van de 50–64-jarigen heeft slechts één van de hierboven genoemde inkomensbronnen gedurende het jaar. Meer dan de helft (55 procent) van de mannen in deze leeftijdscategorie had alleen inkomen uit arbeid in 2000 (staat 1). Overeenkomstig de hierboven genoemde stijging in arbeidsparticipatie onder ouderen is dit percentage gestegen in de periode 1995–2000. Tevens is het aandeel mannen met uitsluitend socialezekerheids- of pensioeninkomen in die periode gedaald.

Bij circa 4 procent van de mannen in de leeftijdscategorie 50–64 jaar is sprake van een combinatie van arbeidsinkomen en pensioeninkomen. In de meeste gevallen gaat het hier om werkenden die in het betreffende jaar met vroegd pensioen zijn gegaan.

De meeste 50–64-jarige vrouwen hadden geen eigen inkomen in 2000. Het percentage vrouwen zonder inkomen in deze leeftijdscategorie is echter gedaald van 45 procent in 1995 tot 37 procent in 2000, terwijl het percentage vrouwen met uitsluitend inkomen uit arbeid steeg van 21 naar 30 procent. Het aandeel vrouwen in deze leeftijdscategorie met uitsluitend pensioeninkomen is ook gedaald gedurende de periode 1995–2000 en is in 2000, met 7 procent, even hoog als bij de mannen.

Uittreding is in dit artikel vastgesteld op basis overgangen tussen (combinaties van) de hierboven genoemde inko-

mensbronnen over de jaren. Werkenden die volledig uittraden via VUT- of prepensioenregelingen maken doorgaans de overgang van alleen arbeidsinkomen in het jaar vóór pensionering, een combinatie van arbeidsinkomen en pensioen in het jaar van pensionering en alleen pensioeninkomen in het jaar na pensionering. Op basis van de overgangen 1995–1997 en 1998–2000 is vastgesteld welke werknemers in 1996, respectievelijk 1999, volledig met pensioen zijn gegaan dan wel volledig afhankelijk zijn geworden van een socialezekerheidsuitkering. Personen met uitsluitend inkomen uit arbeid in het startjaar vormen de basis bij het bepalen van de overgangen. Van de 50–64-jarige mannen behoorde 53 procent tot deze groep in 1998 (zie staat 1). Van de vrouwen in deze leeftijdscategorie was dat 27 procent.

Van de 50–64-jarige personen met alleen inkomen uit arbeid in 1998 had circa 4 procent in 2000 uitsluitend pensioeninkomen en circa 1 procent was in 2000 volledig afhankelijk van een socialezekerheidsuitkering (staat 2). Deze personen zijn dus gedurende het jaar 1999 volledig uitgetreden. Circa 6 procent had een combinatie van arbeidsinkomen en pensioeninkomen in 2000. Deze groep bestaat voornamelijk uit werkenden die in 2000 met pensioen zijn gegaan. Vroegde uittreding begint pas een rol van betekenis te spelen bij werkenden vanaf 55 jaar.

**Staat 1**  
Personen van 50–64 jaar naar inkomensbron

	Mannen			Vrouwen		
	1995	1998	2000	1995	1998	2000
	%					
Alleen inkomen uit arbeid	47	53	55	21	27	30
Alleen sociale zekerheid	23	18	16	17	15	14
Alleen pensioen	9	7	7	9	7	7
Inkomen uit arbeid en pensioen	4	4	4	3	3	3
Inkomen uit arbeid en sociale zekerheid	11	9	8	4	4	4
Overige combinaties	3	6	6	2	4	5
Geen inkomen	3	3	3	45	40	37
Totaal	100	100	100	100	100	100

**Staat 2**  
Personen 50–64 jaar met uitsluitend inkomen uit arbeid in 1998 naar leeftijd, geslacht, arbeidsmarktstatus en inkomensbron(nen) in 2000

	Alleen inkomen uit arbeid	Alleen pensioen	Alleen sociale zekerheid	Inkomen uit arbeid en pensioen	Inkomen uit arbeid en sociale zekerheid	Overige combinaties	Geen inkomen
	%						
<b>Leeftijd <sup>1)</sup></b>							
50–54 jaar	92	0	1	1	3	1	2
55–59 jaar	75	4	1	10	3	5	2
60–64 jaar	39	28	1	23	2	4	3
<b>Arbeidsmarktstatus</b>							
Ambtenaren	85	4	1	8	2	1	0
Zelfstandigen	83	2	1	6	2	1	6
Overige werknemers	81	4	1	5	3	3	2
<b>Geslacht</b>							
Man	82	5	1	6	3	2	2
Vrouw	83	2	1	4	4	3	3
Totaal	82	4	1	6	3	2	2

<sup>1)</sup> Leeftijd op 31 december 1998.

Van de 55–59-jarigen met alleen inkomen uit arbeid in 1998 had driekwart dat twee jaar later nog steeds (staat 2).<sup>6)</sup> Van de 60–64-jarigen was dat nog maar 39 procent. Van hen had ruim een kwart alleen pensioeninkomen in 2000. Bij de 64-jarigen ging het in 1999 om pensionering in verband met het bereiken van de pensioengerechtigde leeftijd.

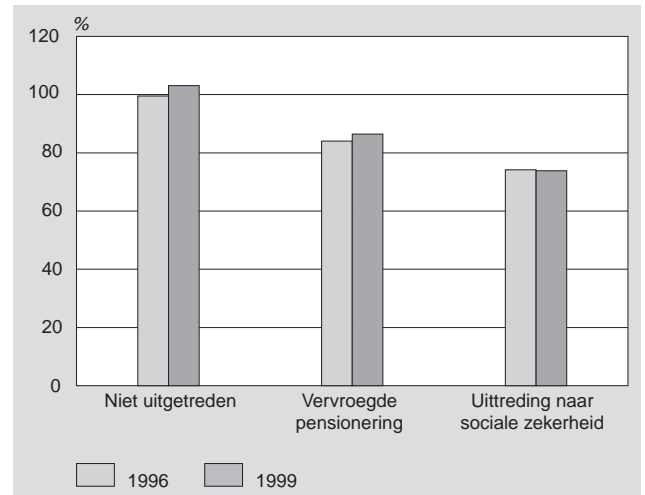
### 3. Inkomenseffecten van uittreding: vervangingsratio's

Een manier om de inkomenseffecten van uittreding vast te stellen is het berekenen van de vervangingsratio's. Dat is het deel van het inkomen dat men behoudt na uittreding. De vervangingsratio kan sterk variëren naar gelang de oorzaak van het baanverlies, het arbeidsverleden en de leeftijd. De bruto vervangingsratio's zijn hier berekend door het bruto inkomen in het gehele jaar na uittreding (alleen pensioen of socialezekerheidsuitkering), gecorrigeerd voor inflatie, te delen door het bruto inkomen in het jaar voor uittreding (alleen inkomen uit arbeid). Het hier gehanteerde bruto inkomensconcept betreft het fiscale inkomen, na betaling van WW-, WAO- en pensioenpremies, maar inclusief de door werkgevers en werknemers betaalde premies in het kader van de ziekenfondswet. Als de eerstgenoemde premies niet waren ingehouden, zouden de vervangingsratio's lager uitkomen. Eenmaal uitgetreden hoeven deze premies immers niet meer betaald te worden.

De hieronder gepresenteerde inkomenseffecten hebben betrekking op vervroegde uittreding en zijn berekend voor werknemers die aan het eind van het jaar van uittreding tussen de 55 en 63 jaar waren. Uittreders van 64 en 65 jaar zijn buiten beschouwing gebleven, omdat hun inkomen in het jaar na uittreding (deels) uit ouderdomspensioen (inclusief AOW) bestond. In de volgende paragraaf wordt deze groep wel meegenomen. De inkomenseffecten zijn bovendien niet berekend voor zelfstandigen en hebben betrekking op werknemers waarvan het inkomen in het jaar voor uittreding volledig bestond uit loon.

De gemiddelde loonstijging voor oudere werknemers die niet zijn uitgetreden in de periode 1995–1997 was gelijk aan de inflatie. Werknemers die in 1996 met vervroegd pensioen zijn gegaan ontvingen gemiddeld een bruto pensioenuitkering ter hoogte van 84 procent van het bruto inkomen in het jaar voor uittreding (grafiek 1). De bruto vervangingsratio bij uittreding naar de sociale zekerheid lag, met 74 procent, lager.

### 1. Bruto inkomensontwikkeling van werknemers en bruto vervangingsratio's van werknemers die vervroegd zijn uitgetreden<sup>1)</sup>



<sup>1)</sup> De inkomensontwikkeling en de vervangingsratio's hebben betrekking op het bruto inkomen in 1997 t.o.v. 1995 en 2000 t.o.v. 1998 voor werknemers in 1996, respectievelijk 1999, die al dan niet vervroegd zijn uitgetreden.

In 1999 lag de gemiddelde vervangingsratio bij vervroegde pensionering (86 procent) iets hoger dan in 1996. Echter, werknemers die niet zijn uitgetreden in 1999 verdienden in 2000, gecorrigeerd voor inflatie, gemiddeld 3 procent meer dan in 1998. Deze loonstijging is van invloed geweest op de hoogte van de pensioenuitkeringen, omdat deze vaak gekoppeld is aan de loonontwikkeling. Per saldo is de gemiddelde bruto vervangingsratio bij pensionering dus min of meer gelijk gebleven.

#### 3.1 Spreiding van vervangingsratio's

De geleidelijke verschuiving van VUT naar prepensioen in de periode 1995–2000 heeft dus niet geleid tot een verandering van de gemiddelde bruto vervangingsratio bij vervroegde pensionering. In 1999 vertonen de vervangingsratio's wel een grotere spreiding dan in 1996 (staat 3). Van de werknemers die in 1996 met vervroegd pensioen zijn gegaan had meer dan de helft in het jaar na pensionering een uitkering van 80 tot 90 procent van het arbeidsinkomen in het jaar vóór uittreding. In 1999 gold dat slechts voor een op de drie. Vier van de tien gepensioneerden ontvingen in 1999 een pensioenuitkering die hoger was dan 90 procent van het inkomen in het jaar vóór pensionering. Voor een op de vijf gold zelfs een vervangingsratio van 100 procent of hoger

**Staat 3**  
Bruto vervangingsratio's bij vervroegde uittreding<sup>1)</sup>

	Pensionering		Sociale zekerheid	
	1996	1999	1996	1999
	%			
Hoger dan 70%	7	11	35	33
70% tot 80%	18	17	32	31
80% tot 90%	53	34	17	14
90% tot 100%	16	16	11	11
100% of lager	5	23	6	10
Totaal	100	100	100	100

<sup>1)</sup> Vervangingsratio's hebben betrekking op het bruto inkomen in 1997 t.o.v. 1995 en 2000 t.o.v. 1998 voor werknemers die in 1996, respectievelijk 1999, vervroegd zijn uitgetreden.

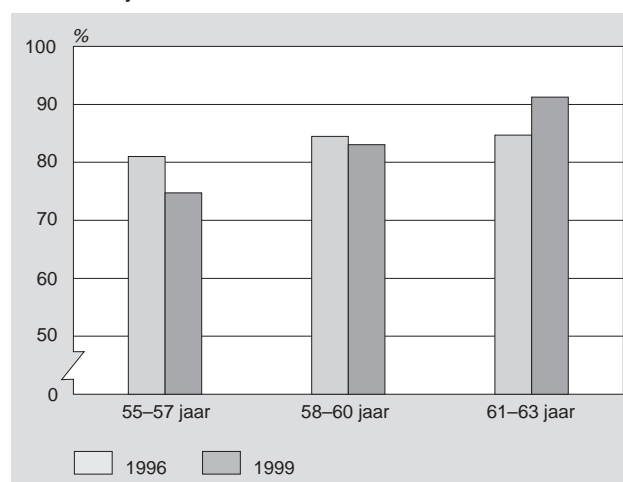
(84 procent daarvan had een vervangingsratio tussen de 100 en 105 procent). Een dergelijke hoge vervangingsratio kan veroorzaakt worden door indexatie, maar ook door een loonstijging vlak voor het moment van pensionering. Bovendien is het mogelijk dat er naast de prepensioenuitkering een ander pensioeninkomen was zoals een lijfrente.

In 1999 waren de vervangingsratio's sterk afhankelijk van de pensioenleeftijd (grafiek 2). De gemiddelde vervangingsratio steeg van 75 procent voor de 55-57-jarigen tot ruim 90 procent bij de 61-63-jarigen. In 1996 was de vervangingsratio bij vervroegde pensionering voor 61-63-jarigen vrijwel gelijk aan die van 58-60-jarigen. In 1999 hebben jongere uittreeders dus een lagere vervangingsratio dan in 1996 en de oudere juist een hogere. Uit de sociale zekerheidsstatistiek van het CBS over VUT en vervroegd pensioen blijkt dat circa 40 procent van de in 1999 toegekende vervroegde pensioenuitkeringen prepensioenuitkeringen waren. In 1996 betrof het slechts in circa 10 procent van de gevallen een prepensioenuitkering. De genoteerde toegenomen spreiding in vervangingsratio's is dus vermoedelijk het gevolg van de geleidelijke overgang van VUT naar prepensioen.

Vrouwen gingen er in 1999 bij vervroegde pensionering wat meer op achteruit dan mannen (staat 4). Dit heeft waarschijnlijk te maken met het feit dat deze generaties vrouwen vaker een korter arbeidsverleden hebben gehad en daardoor minder pensioenrechten hebben opgebouwd. Een andere reden voor de lagere vervangingsratio kan zijn dat vrouwen eerder uittraden dan mannen.

De bruto vervangingsratio's bij een overgang naar de sociale zekerheid zijn in 1999 zowel wat betreft de gemiddelde hoogte als de spreiding weinig veranderd ten opzichte van 1996. In beide jaren gold dat circa tweederde van de werknemers een uitkering ontving die lager was dan 80 procent

2. Gemiddelde bruto vervangingsratio's <sup>1)</sup> bij vervroegde pensionering naar leeftijd <sup>2)</sup>



<sup>1)</sup> Vervangingsratio's hebben betrekking op het bruto inkomen in 1997 t.o.v. 1995 en 2000 t.o.v. 1998 voor werknemers die in 1996, respectievelijk 1999, vervroegd zijn uitgetreden.

<sup>2)</sup> Op 31 december van het jaar van uittrekking.

van het loon in het jaar voor uittrekking (staat 3). Bij uittrekking naar de sociale zekerheid is de leeftijd niet van invloed op de hoogte van de uitkering. Vooral werknemers met hoge inkomens gingen er op achteruit vanwege het feit dat er een maximum is gesteld aan het dagloon waarop werkloosheids- en arbeidsongeschiktheidsuitkeringen gebaseerd zijn (staat 4).

### 3.2 Ambtenaren en overige werknemers

Bij de overgang van werk naar pensioen genoten ambtenaren gemiddeld een lager vervangingsinkomen dan de overige werknemers (staat 4). Het feit dat ambtenaren ge-

Staat 4  
Bruto inkomensontwikkeling van werknemers tussen 1998 en 2000 en bruto vervangingsratio's <sup>1)</sup> van werknemers die in 1999 vervroegd zijn uitgetreden

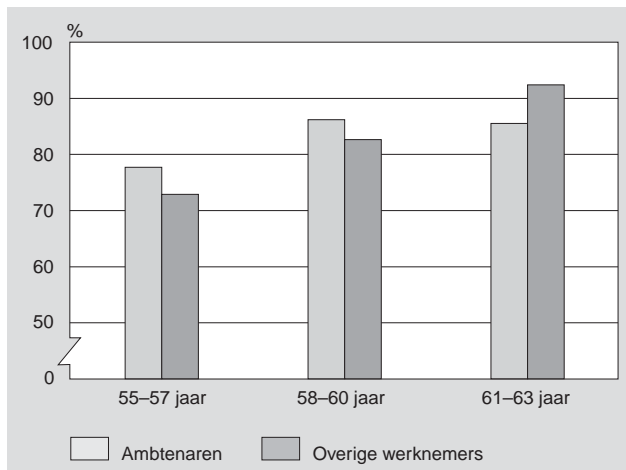
	Niet uitgetreden	Uitgetreden naar	
		Pensioen	Sociale zekerheid
	%		
Leeftijd <sup>2)</sup>			
55-57 jaar	103	75	74
58-60 jaar	103	83	74
61-63 jaar	102	91	74
Arbeidsmarktstatus			
Ambtenaar	103	84	84
Overige werknemers	103	87	72
Geslacht			
Man	103	87	73
Vrouw	103	80	75
Inkomensklasse			
1e deciel	107	85	82
2e deciel	104	94	75
3e deciel	104	91	76
4e deciel	103	86	76
5e deciel	103	87	74
6e deciel	102	85	81
7e deciel	102	86	80
8e deciel	102	84	68
9e deciel	102	84	67
10e deciel	101	71	41
Totaal	103	86	74

<sup>1)</sup> Vervangingsratio's hebben betrekking op het bruto inkomen in 2000 t.o.v. 1998 voor werknemers die in 1999 vervroegd zijn uitgetreden.

<sup>2)</sup> Op 31 december 1999, het jaar van uittrekking.

middeld eerder met pensioen gaan dan de overige werknemers (Fouarge e.a., 2004) zal hierbij een rol spelen. De pensioenleeftijd is bij ambtenaren echter minder van invloed op de vervangingsratio dan bij de overige werknemers. Bij de overige werknemers stijgt de gemiddelde vervangingsratio van 73 procent voor de 55–57-jarigen tot 92 procent voor de 61–63-jarigen. Voor ambtenaren ligt de gemiddelde vervangingsratio voor de 58–60-jarigen en 61–63-jarigen op circa 85 procent (grafiek 3).

**3. Gemiddelde bruto vervangingsratio's <sup>1)</sup> bij vervroegde pensionering in 1999 naar leeftijd <sup>2)</sup> en arbeidsmarktstatus**



<sup>1)</sup> Vervangingsratio's hebben betrekking op het bruto inkomen in 1997 t.o.v. 1995 en 2000 t.o.v. 1998 voor werknemers die in 1996, respectievelijk 1999, vervroegd zijn uitgetreden.

<sup>2)</sup> Leeftijd op 31 december van het jaar van uittrekking.

Daar staat tegenover dat in 1999 de bruto vervangingsratio bij een overgang naar sociale zekerheid voor ambtenaren gemiddeld hoger uitviel dan voor de overige werknemers, omdat zij recht hadden op bovenwettelijke uitkeringen. Werknemers met voldoende arbeidsverleden die werkloos werden ontvingen bijvoorbeeld doorgaans een werkloosheidsuitkering die gelijk was aan 70 procent van het (gemaximeerde) dagloon, dat gebaseerd was op het brutoloon. Ambtenaren ontvingen in het eerste jaar van werkloosheid vaak een uitkering ter hoogte van 80 procent van het laatstverdiende loon.

**4. Het inkomen van mannelijke uittrekkers**

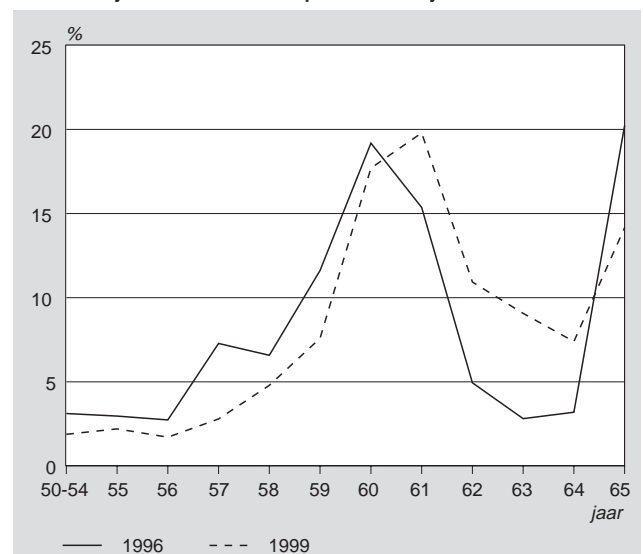
De verschuiving van VUT naar prepensioen in de jaren negentig heeft zich vooral voorgedaan bij de mannen. De grootste toename van het aantal prepensioenen deed zich voor onder mannen van 61 jaar en ouder. In de periode 1995–2000 nam in die leeftijdsgroep het aantal mannen met een prepensioen toe met 22 duizend tot 35 duizend. Het aantal mannen jonger dan 60 jaar met een prepensioen verdubbelde in deze periode tot 20 duizend (Ferber e.a., 2002). In deze paragraaf wordt daarom verder ingegaan op de effecten van de verschuiving van VUT naar prepensioen op de vervangingsratio's van mannelijke werknemers. Bovendien wordt de stijging van de pensioenleeftijd in de periode 1995–2000 toegelicht. Ook hier zijn de zelfstandigen buiten beschouwing gebleven en hebben

de vervangingsratio's alleen betrekking op werknemers die alleen loon hadden in het jaar vóór uittrekking. In tegenstelling tot de hierboven gepresenteerde cijfers hebben onderstaande tabellen en figuren echter niet alleen betrekking op werknemers die met vervroegd pensioen zijn gegaan, maar ook op werknemers die met pensioen zijn gegaan op 64-jarige en 65-jarige leeftijd. Ook voor hen kan de overgang van VUT naar prepensioen van invloed zijn geweest op de hoogte van de vervangingsratio's. Een werknemer kan opgebouwd prepensioen namelijk ook omzetten in ouderdomspensioen, zodat het ouderdomspensioen verhoogd wordt (Soede en Bijkerk, 2002).

Een belangrijke vraag is of de omzetting naar prepensioen geleid heeft tot een verschuiving in de pensioenleeftijd. Van Dalen en Henkens (2000), bijvoorbeeld, voorspellen dat prepensioenregelingen het werkzame leven met één tot twee jaar verlengen. De omzetting van VUT naar prepensioen lijkt inderdaad te hebben geleid tot een stijging van de gemiddelde pensioenleeftijd. Van de werknemers die in 1999 met pensioen zijn gegaan was de gemiddelde leeftijd aan het eind van het jaar 61,1 jaar (grafiek 3). In 1996 was deze gemiddelde pensioneringsleeftijd 60,5 jaar. Uit eerder onderzoek bleek ook al dat de verschuiving van VUT naar prepensioen heeft geleid tot een toename van de pensioenleeftijd. Euwals e.a. (2004), bijvoorbeeld, concluderen dat oudere werknemers in dienst van de overheid aan het eind van de vorige eeuw gemiddeld 8 maanden langer doorwerkten als gevolg van de overgang van de VUT- naar een overgangsregeling met prepensioenkenmerken.

Van de werknemers die in 1996 met pensioen zijn gegaan had een op vijf de pensioengerechtigde leeftijd van 65 jaar bereikt. In 1999 was dit aandeel gedaald naar een op de zeven. Dit betekent dat, de toegenomen gemiddelde pensioenleeftijd ten spijt, de overgang naar pensioen voor mannen steeds meer betrekking had op vervroegde uittrekking. Een reden hiervoor kan zijn dat doorwerken geen extra opbrengsten meer heeft als een werknemer eenmaal via prepensioen een uitkering van circa 100 procent kan

**4. Mannelijke werknemers naar pensioenleeftijd <sup>1)</sup>**



<sup>1)</sup> Leeftijd op 31 december van het jaar van pensionering.

ontvangen (bijvoorbeeld op 64-jarige leeftijd). De prepensioenuitkering mag namelijk niet boven 100 procent van het laatstverdiende salaris uitkomen (zie Soede en Bijkerk, 2003: 31).

In 1996 had de pensioenleeftijd bij mannen weinig invloed op het niveau van de vervangingsratio's. VUT-uitkeringen zijn immers collectief geregeld en niet afhankelijk van het arbeidsverleden of de pensioenleeftijd. Om in aanmerking te komen voor de VUT moest een werknemer in het algemeen tien jaar in de sector hebben gewerkt. Voor mannelijke werknemers die vanaf 60-jarige leeftijd met pensioen zijn gegaan lag de bruto vervangingsratio in 1996 gemiddeld op 84 procent. Werknemers die op 65-jarige leeftijd met pensioen zijn gegaan ontvingen een ouderdomspensioen van gemiddeld circa 70 procent van het bruto inkomen voor pensionering. Werknemers die op 64-jarige leeftijd met pensioen gingen hadden in het jaar na pensionering een combinatie van vervroegd pensioen en ouderdomspensioen. Gemiddeld lag de bruto vervangingsratio voor hen op bijna driekwart van het inkomen voor pensionering.

**Staat 5**  
Bruto vervangingsratio's <sup>1)</sup> bij pensionering naar leeftijd <sup>2)</sup>

	1996	1999
	%	
50-54 jaar	80	73
55 jaar	79	80
56 jaar	79	79
57 jaar	84	79
58 jaar	81	78
59 jaar	85	84
60 jaar	84	85
61 jaar	84	87
62 jaar	84	94
63 jaar	84	99
64 jaar	73	87
65 jaar	71	76
Totaal	81	85

<sup>1)</sup> Vervangingsratio's hebben betrekking op het bruto inkomen in 1997 t.o.v. 1995 en 2000 t.o.v. 1998 voor werknemers die in 1996, respectievelijk 1999, vervroegd zijn uitgetreden.

<sup>2)</sup> Leeftijd op 31 december van het jaar van uittrekking.

In 1999 was wel een duidelijk verband te zien tussen de vervangingsratio's en de pensioenleeftijd, vooral bij pensionering vanaf 60 jaar. De bruto vervangingsratio benaderde 100 procent bij pensionering op 63-jarige leeftijd. Vermoedelijk gaat het hier om prepensioen ontvangers. Vutters maakten namelijk doorgaans (in ruim 80 procent van de gevallen) meteen gebruik van de VUT op het moment dat het mogelijk was (Nelissen, 2001) en de VUT-leeftijd lag in het algemeen tussen de 58 en 62 jaar. Het uitstellen van prepensionering verdient zich dus terug door een hogere vervangingsratio.

In 1999 was de vervangingsratio bij pensionering op 64- en 65-jarige leeftijd hoger dan in 1996. Een reden van deze stijging kan zijn dat werknemers die niet vervroegd zijn uitgetreden hun opgebouwde prepensioenrechten hebben omgezet in ouderdomspensioen.

## 5. Conclusie

Samenvattend kan worden geconcludeerd dat eind jaren negentig de vervangingsratio bij vervroegde uittrekking gemiddeld circa 85 procent bedroeg van het laatstverdiende arbeidsinkomen. Bij het vervroegd verlaten van de arbeidsmarkt via socialezekerheidsregelingen door oudere werknemers bedroeg de vervangingsratio gemiddeld circa driekwart van het arbeidsinkomen. De vervangingsratio bij pensionering valt voor mannen hoger uit dan voor vrouwen. Vermoedelijk is dit het gevolg van het korter arbeidsverleden en de lagere uittredeleeftijd van vrouwen.

In de tweede helft van de jaren negentig zijn VUT regelingen geleidelijk vervangen door prepensioenregelingen. Deze omzetting van VUT naar prepensioen heeft de gemiddelde vervangingsratio bij vervroegde pensionering onveranderd gelaten, maar heeft wel geleid tot een grotere spreiding in het niveau van de vervangingsratio's: in 1999 hadden jongere uittrekkers een lagere vervangingsratio dan in 1996 en de oudere uittrekkers juist een hogere. Hoewel de verschuiving van VUT naar prepensioen niet heeft geleid tot een stijging van de gemiddelde bruto vervangingsratio bij vervroegde pensionering, is deze ratio wel gestegen bij pensionering op de pensioengerechtigde leeftijd. Deze stijging kan het gevolg zijn van het feit dat werknemers hun opgebouwd prepensioenkapitaal niet gebruikt hebben om vervroegd uit te treden, maar omgezet hebben in extra ouderdomspensioen. De overgang naar prepensioen lijkt tevens te hebben geleid tot een stijging van de gemiddelde pensioenleeftijd. Van de werknemers die in 1996 met pensioen zijn gegaan was de gemiddelde leeftijd aan het eind van het jaar 60,5 jaar. In 1999 was deze gemiddelde pensioneringsleeftijd gestegen naar 61,1 jaar.

## Technische toelichting

### *Regionaal Inkomensonderzoek (RIO)*

Het RIO is voornamelijk gebaseerd op registratiegegevens afkomstig van de belastingdienst en wordt door het CBS met name gebruikt voor onderzoek naar de regionale inkomensverdeling. Het betreft een 16%-steekproef (circa 2 miljoen personen) uit de bevolking van 15 jaar en ouder. Deze personen worden ieder jaar in het onderzoek betrokken en zijn representatief voor de populatie van 15 jaar en ouder. Personen die tijdens het onderzoeksjaar overlijden of emigreren worden uit de steekproef verwijderd. Hiervoor wordt de steekproef aangevuld met personen die in het onderzoeksjaar de leeftijd van 15 jaar hebben bereikt en immigranten. Naast tal van inkomensvariabelen bevat het RIO een beperkt aantal persoons- (leeftijd, geslacht, burgerlijke staat) en huishoudenskenmerken.

De informatie over het inkomen is voornamelijk afkomstig van de loonbelastingadministratie. Deze administratie bevat gegevens over inkomens die aan loonheffing onderhevig zijn. De gegevens zijn door de inhoudingsplichtigen (werkgevers en uitkeringsinstanties) verstrekt aan de belastingdienst. De typering in de loonadministratie is overigens niet altijd gelijk aan die bij de uitkeringsinstanties. Uitkeringsontvangers die (gedeeltelijk) werken krijgen hun uitkeringen in veel gevallen via de werkgever uitbetaald.

Van hen zijn de WW- en WAO/AAW-uitkeringen in het RIO veelal niet als zodanig waargenomen, maar als loon getypeerd. Het betreft ongeveer 300 duizend mensen met een WAO/AAW-uitkering en 50 duizend mensen met een WW-uitkering (SCP/CBS, 1998). Deze typeringsverschillen treden echter vooral op bij jongeren. Eerder onderzoek (Weidum en Linder, 2002) heeft namelijk uitgewezen dat in 1998 een kwart van de ontvangers van een arbeidsongeschiktheidsuitkering voor ten minste twaalf uur per week werkzaam was. Van de 55–64-jarige ontvangers van een arbeidsongeschiktheidsuitkering was dat een op de zeven. Van de 55–64-jarige ontvangers van een WW-uitkering behoorde slechts 8 procent tot de werkzame beroepsbevolking.

Voor werknemers die gedurende een jaar met pensioen zijn gegaan zal het inkomen in dat jaar deels bestaan uit inkomen uit arbeid en deels uit een pensioenuitkering. Van deze inkomensbronnen zijn in het RIO geen periodegegevens (begin- en einddatum) bekend. Het is dus bijvoorbeeld niet mogelijk om het inkomen in de maand na pensionering te vergelijken met het inkomen in de maand vóór pensionering.

De vervangingsratio's zijn daarom berekend door het inkomen in het gehele kalenderjaar na pensionering (volledig pensioen) te vergelijken met het inkomen in het jaar voor pensionering (volledig inkomen uit arbeid). Voor werknemers die in 1996 of 1999 zijn uitgetreden zijn de bruto inkomenseffecten op deze wijze berekend.

Voor werknemers die in de tussenliggende jaren zijn uitgetreden zijn geen bruto vervangingsratio's berekend, omdat er veranderingen zijn geweest in de samenstelling van het bruto loon. Hierdoor is het bruto loon in de tussenliggende jaren niet goed vergelijkbaar. In 1998 is de in het bruto loon opgenomen overhevelingstoeslag bijvoorbeeld verlaagd. Dit werd onder andere gecompenseerd door de afschaffing van de premie AAW, die niet zichtbaar is in het bruto loon.

Uittreding is in dit artikel vastgesteld op basis van overgangen tussen inkomensbronnen over de jaren. Werknemers die volledig uittreden via VUT of prepensioenregelingen maken doorgaans de overgang van alleen inkomen uit arbeid in het jaar voor pensionering, een combinatie van arbeidsinkomen en pensioen in het jaar van pensionering en alleen pensioeninkomen in het jaar na pensionering. De aantallen werknemers die op basis van deze afleiding met vervroegd pensioen gaan liggen in dezelfde orde van grootte als de aantallen die het CBS publiceert over het aantal personen met een VUT-uitkering of prepensioen op basis van gegevens van administraties van VUT-fondsen, VUT-stichtingen, pensioenfondsen en ondernemingen.

## Literatuur

Beckers, I., 2004, Ouderen vaker aan het werk. In: CBS-Webmagazine van 29 november 2004.

van Dalen, H. en K. Henkens, 2000, Hoe prikkelbaar is de oudere werknemer?, ESB 24-03-2004, blz. 243–245.

Euwals, R., van Vuuren, D. en R. Wolthoff, 2004, Prepensioenen en arbeidsparticipatie ouderen. Den Haag: CPB Memorandum, nummer I/2004/05.

Ferber, T., Gebraad, J. en T. Pfaff, 2002, Flexpensioenen. In: Index 2002, no. 6 (Centraal Bureau voor de Statistiek, Voorburg/Heerlen), blz. 28–29.

Fouarge, D., T. Schils en B. Huynen, 2004, To retire or continue working?: An analysis of the early retirement behaviour of Dutch workers. Tilburg: OSA-publicatie A207

Gebraad, J. en T. Pfaff, 2003, Vut-fondsen stabiel van omvang. In: Financiële Maandstatistiek 2003, mei 2003 (Centraal Bureau voor de Statistiek, Voorburg/Heerlen), blz. 10–11.

Huynen, B., D. Fouarge en T. Schils, 2004, Vervroegd uittreden of doorwerken, Sociaal-Economische Trends, 2004-III Voorburg/Heerlen, 2004, p. 41–49.

Nelissen, J., 2001, Het effect van wijzigingen in vervroegde uittredingsregelingen op de arbeidsparticipatie van oudere werknemers. Tilburg: CentER-Applied Research.

SCP/CBS, 1998, Armoedemonitor 1998. Den Haag: SCP/Elsevier bedrijfsinformatie.

Soede, A. en W. Bijkerk, 2003, De VUT voorbij?: Pensioen en ouderenparticipatie. Breukelen: Nyfer

Weidum, J. en F. Linder, 2002, Arbeidspositie en opleidingsniveau van personen met een uitkering, 1998. In: Sociaal-economische maandstatistiek 2002, no. 12 (Centraal Bureau voor de Statistiek, Voorburg/Heerlen), blz. 82–92.

## Noten in de tekst

<sup>1)</sup> Dit onderzoek valt binnen het thema “Arbeidsmarkttransities van oudere werknemers” van het strategisch onderzoeksprogramma Sociale Dynamiek en Arbeidsmarkt van het CBS. In het kader van dit thema werkt het CBS samen met de Organisatie voor Strategisch Arbeidsmarktonderzoek (OSA). Voor meer informatie, zie: <http://www.cbs.nl/nl/service/onderzoek/strat-ondz/index.htm>. Aan de totstandkoming van dit onderzoek hebben Dorien Manting en Rens Trimp (beiden CBS) een belangrijke bijdrage geleverd.

<sup>2)</sup> De verwachting is echter dat de effecten van de overgang van VUT naar prepensioen pas na de hier beschreven periode echt goed zichtbaar worden.

Vanaf het moment dat VUT-regelingen overgaan in prepensioenregelingen duurt het nog ongeveer vijf jaar voordat de laatste VUT-uitkering is gedaan. Door overgangsregelingen kan de periode waarin het effect tot uiting komt nog langer worden (Gebraad en Pfaff, 2003).

<sup>3)</sup> In Huynen e.a. (2004) en Fouarge e.a. (2004) wordt het uittreden van werkenden gedefinieerd als het hebben van inkomsten uit arbeid als belangrijkste inkomensbron in het ene jaar en het hebben van een andere belangrijkste of geen inkomensbron in het volgende jaar.

- <sup>4)</sup> In het RIO is het niet mogelijk de verschillende pensioeninkomens van elkaar te onderscheiden.
- <sup>5)</sup> Niet voor alle personen in deze categorie geldt dat ze geen inkomsten hebben gehad. Alleen van inkomens die aan loonheffing onderhevig zijn is echter de bron vastgesteld. Inkomsten uit het buitenland of verdiend met freelance arbeid zijn niet als zodanig waargenomen.
- <sup>6)</sup> De overgangen in staat 2 zijn alleen vastgesteld voor werkenden met een substantieel inkomen: alleen werkenden met een loon hoger dan 70 procent van het in het startjaar geldende minimumloon zijn in de analyses meegenomen. Voorts zijn voor de berekening van de inkomenseffecten later in dit stuk zelfstandigen buiten beschouwing gelaten.