

Het gezinsdal: verandering van koopkracht na het krijgen van kinderen

Jasja Bos en Erna Hooghiemstra¹⁾

De koopkracht van een huishouden varieert sterk met de levensfase van de leden van het huishouden. Het belangrijkste verschil doet zich voor tussen jonge tweepersonshuishoudens in de kinderloze fase, die een relatief hoge koopkracht hebben, en huishoudens die zich in de gezinsfase bevinden, met een relatief lage koopkracht. Dit doet vermoeden dat de intrede van de gezinsfase in veel gevallen gepaard gaat met een flinke teruggang in koopkracht. De NGR heeft hieraan de naam 'gezinsdal' gegeven. In dit artikel worden door middel van longitudinale analyses de veranderingen in koopkracht van huishoudens in kaart gebracht. De resultaten laten zien dat het ene huishouden het andere niet is. Waar het ene paar een sterke koopkrachtdaling meemaakt na de geboorte van hun eerste kind, weet het andere paar de koopkracht redelijk op peil te houden, ondanks de extra mond die moet worden gevoed. De verschillen tussen huishoudens hebben veel te maken met de beslissing van de partners om al dan niet actief te blijven op de arbeidsmarkt na het krijgen van kinderen. Nagegaan wordt in hoeverre de koopkracht en de koopkrachtverandering varieert met een bepaald 'verdienerstype'.

1. Koopkrachtverschillen tussen huishoudenstypen: transversale analyses

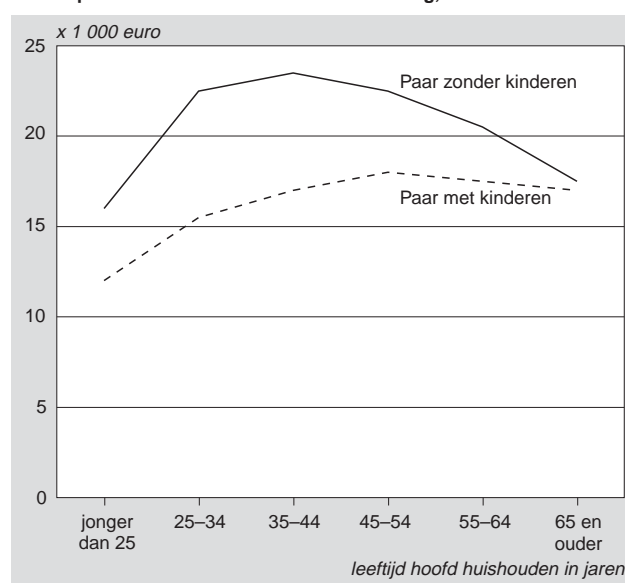
De gezinsfase neemt in de meeste levenslopen een belangrijke plaats in. Ondanks het feit dat kinderloosheid in Nederland de laatste jaren is toegenomen, krijgt immers – ook van de jongste generaties – ruim 80 procent op een zeker moment kinderen.

Momenteel zijn de meeste vrouwen en mannen die aan gezinsvorming beginnen tussen de 25 en 35 jaar oud. Omdat de leeftijd waarop Nederlanders kinderen krijgen sterk is gestegen, is de fase die voorafgaat aan gezinsvorming langer geworden. In deze fase vormen de meeste Nederlanders een tweepersonshuishouden.

¹⁾ Jasja Bos is werkzaam op het NIBUD en heeft zijn werkzaamheden voor dit artikel uitgevoerd in opdracht van de Nederlandse Gezinsraad (NGR), in samenwerking met het CBS. Erna Hooghiemstra is waarnemend directeur van de NGR. Het onderzoek is uitgevoerd binnen het *Strategisch Programma Sociale Dynamiek en Arbeidsmarkt* van het CBS. Dit programma heeft als hoofddoelstelling het ontwikkelen van nieuwe, samenhangende statistische informatie over arbeidsmarkt-, huishoudens-, inkomens- en vermogensdynamiek. Het programma is gericht op kwaliteitsverbetering en vernieuwing van het CBS-werkprogramma, in samenwerking met universiteiten en onderzoeksinstituten. Meer informatie hierover is te vinden op <http://www.cbs.nl/nl/service/onderzoek/strat-ondz/SDA/SDA-projecten.htm>.

In eerdere analyses die de NGR in samenwerking met het CBS heeft uitgevoerd zijn de verschillen in koopkracht onderzocht tussen huishoudens in verschillende levensfasen (grafiek 1). Deze cijfers, die dateren uit 2000, geven aan dat de koopkracht (zie kader *Koopkracht*) van ouders met kleine kinderen (grotendeels de leeftijdscategorie van 25 tot 45 jaar) twee derde tot driekwart bedraagt van de koopkracht van paren in dezelfde leeftijdscategorie zonder kinderen. De NGR trok uit deze gegevens de conclusie dat er sprake lijkt te zijn van een substantiële inkomensdaling na de komst van kinderen: een gezinsdal (NGR, 2001; 2002).

1. Koopkracht naar huishoudenssamenstelling, 2000



Koopkracht

Inkomens van huishoudens van verschillende omvang en samenstelling kunnen met elkaar worden vergeleken door middel van standaardisatie. Het besteedbare huishoudensinkomen wordt daarbij gedeeld door een equivalentiefactor, waarbij het eenpersoonshuishouden de standaard is. Na standaardisatie blijkt dat een huishouden dat bestaat uit twee volwassenen 38 procent meer inkomen nodig heeft om dezelfde koopkracht te bereiken als een alleenstaande. Een huishouden bestaande uit twee volwassenen met één kind heeft 18 procent meer inkomen nodig om dezelfde koopkracht te bereiken als een tweepersonshuishouden zonder kinderen.

Aangezien in de genoemde studies gebruik is gemaakt van transversale gegevens, konden alleen vergelijkingen worden getrokken tussen verschillende typen huishoudens op één moment. Strikt genomen is het niet mogelijk om met dergelijke analyses een verandering in inkomenssituatie na

het krijgen van kinderen vast te stellen. Om meer te weten te komen over het verloop van het inkomen gedurende de levensloop zijn longitudinale analyses noodzakelijk.

In het 'Gezinsrapport' van het Sociaal en Cultureel Planbureau (Van Praag en Niphuis-Nell, 1999) zijn voor het eerst longitudinale analyses gepresenteerd die inzicht geven in de veranderingen van koopkracht bij paren die een kind krijgen. De betreffende analyses hebben betrekking op degenen die in 1997 een kind kregen.

In dit artikel worden deze basisgegevens geactualiseerd, in een breder tijdsperspectief geplaatst en uitgebreid met gegevens over de variatie die er bestaat tussen verschillende typen huishoudens. Er wordt vooral dieper ingegaan op de relatie tussen veranderingen die er rond de geboorte van kinderen tussen partners plaatsvinden op het gebied van arbeidsdeling (preciezer: inkomensverdeling) en veranderingen van koopkracht.

Hierbij wordt gebruik gemaakt van het Inkomens Panel Onderzoek (IPO) van het CBS. De brongegevens van dit bestand zijn vooral afkomstig uit de administratie van de Belastingdienst (zie kader *Inkomens Panel Onderzoek*). Het IPO biedt de mogelijkheid om het inkomen van Nederlanders en degenen met wie zij een huishouden vormen gedurende een aantal jaren te volgen. Tegelijkertijd kan worden bepaald welke veranderingen jaarlijks hebben plaatsgevonden in de huishoudenssituatie. De analyses die in dit onderzoek zijn verricht bestrijken de periode 1989–2000. Ze hebben betrekking op alle paren die in deze periode hun eerste kind hebben gekregen (zie kader *Berekeningswijze*). Het gebruikte inkomensbegrip is 'koopkracht'. Om de koopkracht (of bestedingsruimte) vast te stellen, wordt het besteedbaar huishoudensinkomen gestandaardiseerd naar huishoudenssamenstelling.

Inkomens Panel Onderzoek

Voor dit onderzoek wordt gebruik gemaakt van het Inkomens Panel Onderzoek (IPO), dat is gebaseerd op een steekproef van de bevolking in Nederland. De personen uit deze steekproef, de zogenaamde kernpersonen, worden ieder jaar in het onderzoek betrokken. De inkomensgegevens worden verzameld over alle personen in het huishouden waarvan de kernpersoon deel uitmaakt. Personen die tijdens het onderzoeksjaar overlijden of emigreren, verdwijnen uit de steekproef. Hiervoor wordt de steekproef aangevuld met kernpersonen die in het onderzoeksjaar zijn geboren of geïmmigreerd.

Voor de longitudinale analyses kunnen alleen de kernpersonen worden gevolgd. Hiervoor zijn de cross-sectionele bestanden over de jaren 1989 tot en met 2000 aan elkaar gekoppeld. Het bestand telt ongeveer 110 duizend kernpersonen, waarvan het merendeel alle twaalf jaren in de steekproef voorkomt.

De onderzoeksgegevens zijn afkomstig van administraties van de Belastingdienst en van de uitvoeringsorganen voor de studiefinanciering en de individuele huursubsidie. Het IPO is een deelbestand van het RIO (Regionaal Inkomens Onderzoek), verrijkt met diverse inkomensgegevens.

Berekeningswijze transitities

Transities in demografische posities in de individuele levensloop worden waargenomen door het verloop van kenmerken over opeenvolgende jaren. Aangezien de meeteenheid in het bestand de periode van één jaar betreft, zijn telkens de gegevens van drie jaren betrokken: het jaar voorafgaand aan de gebeurtenis ($t-1$), het jaar van de gebeurtenis (t) en het jaar volgend op de gebeurtenis ($t+1$). Bij het meten van transitities worden telkens de huishoudenposities, die bekend zijn op 31 december van elk jaar, met elkaar vergeleken. Om deze reden blijft een bepaalde gebeurtenis die binnen een jaar gevolgd wordt door een andere gebeurtenis buiten beschouwing. Omdat er data beschikbaar zijn van 1989 tot en met 2000, kunnen uitspraken worden gedaan over de kenmerken van een transitie in het jaar ervoor én het jaar erna voor de periode 1990–1999.

De gebeurtenis 'kinderen krijgen' wordt gemeten als de overgang van huishoudentype 'paar zonder kinderen' naar 'paar met één kind'. Paren zonder kinderen zijn huishoudens van enkel twee meerderjarige personen die een paar vormen. In de categorie paren met één kind vallen alleen de paren wier kind in het jaar t de leeftijd van nul jaar heeft.

2. Veranderingen van koopkracht bij overgang naar gezinsfase

Met het hierboven beschreven bestand kan de koopkracht van één en hetzelfde huishouden van jaar tot jaar worden gevolgd. Om de meest actuele situatie te schetsen, worden in eerste instantie de paren beschouwd die in de periode tussen 31 december 1998 en 31 december 2000 hun eerste kind kregen. De koopkracht in het jaar nadat zij hun eerste kind kregen ($t+1$) wordt vergeleken met de koopkracht in het jaar daaraan voorafgaand ($t-1$). *Staat 1* laat zien dat de koopkracht van de paren die in genoemde periode hun eerste kind kregen met gemiddeld 18,4 procent is gedaald. Paren van vergelijkbare leeftijd (20- tot 40-jarigen) die in deze periode geen kind kregen, hebben te maken gehad met een stijging van hun koopkracht van gemiddeld 1,4 procent. De conclusie die hieruit getrokken kan worden, is dat de komst van een kind gemiddeld genomen bijna 20 procent kost aan koopkracht, iets meer dus dan alleen op grond van gezinsuitbreiding verwacht kon worden (zie kader *Koopkracht*). Wordt dit vergeleken met de koopkrachtverandering die paren meemaakten die vijf jaar eerder hun eerste kind kregen (tussen 1993 en 1995), dan blijkt dat er wat dit betreft weinig is veranderd.

Met de gebruikte gegevens zijn ook de inkomensveranderingen van huishoudens die een eerste kind kregen over een langere periode te volgen. *Grafiek 2* laat zien dat paren voorafgaande aan de komst van hun kind over het algemeen te maken hebben met een jaarlijkse stijging van hun koopkracht. In het jaar van de geboorte van het eerste kind (tussen jaar t en jaar $t+1$) daalt de bestedingsruimte scherp. De staat laat zien dat de daling zich licht voortzet tot in het tweede jaar na de geboorte. Dit patroon stemt overeen met het feit dat er meestal in de eerste drie jaar

Staat 1

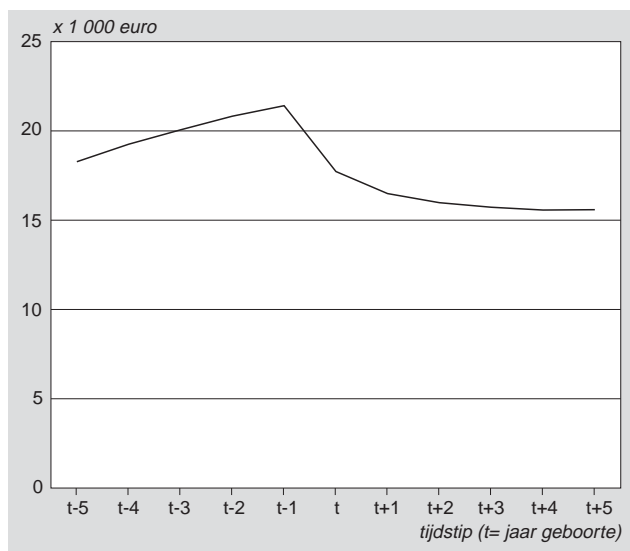
Koopkrachtverandering van paren die in de periode 1993–1995 resp.1998–2000 hun eerste kind kregen en in dezelfde periode geen kind kregen (in procenten)

Overgang	1993–1995	1998–2000
	%	
Paar zonder kind (t-1), paar met 1e kind (t+1)	-18,2	-18,4
Paar zonder kind (t-1, t+1)	1,9	1,4
Verschied tussen degenen die wel en niet een kind kregen	20,1	19,8

Bron: CBS, Inkomens Panel Onderzoek (1993–1995, 1998–2000).

na de geboorte van het eerste kind een tweede kind wordt geboren. In de drie jaren die daarop volgen blijft de koopkracht bij het gemiddelde gezin redelijk stabiel. Op grond van de transversale gegevens (grafiek 1) kan worden verwacht dat de koopkracht in de meeste huishoudens pas na een jaar of 20, als er sprake is van ‘gezinsverdunding’, weer zal stijgen. Met de IPO-gegevens kunnen huishoudens helaas nog niet zo lang worden gevolgd.

2. Ontwikkeling koopkracht van paren die in het jaar t hun eerste kind kregen, 1989–2000



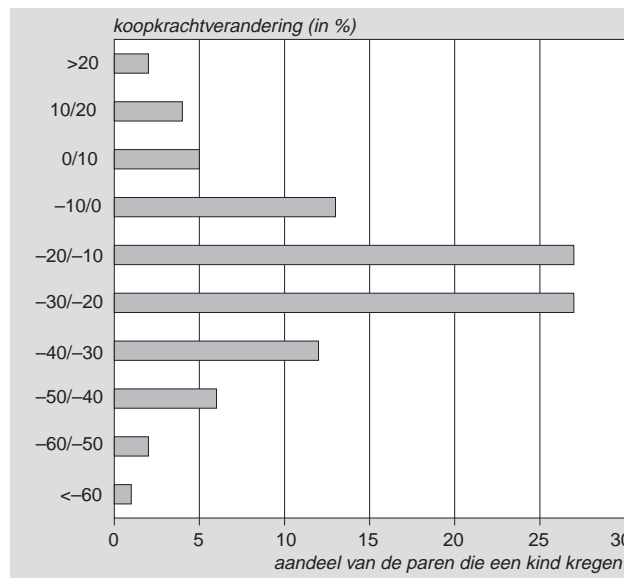
3. Het ene gezinsdal is het andere niet

Tot dusver is gesproken over gemiddelde veranderingen van koopkracht na de geboorte van kinderen. In het vervolg van dit artikel wordt ingegaan op de variaties die bestaan tussen huishoudens.

Uit grafiek 3 blijkt dat weliswaar de meeste paren die een kind krijgen hun bestedingsruimte zien verminderen, maar dat niet alle paren met een daling van hun koopkracht te maken krijgen. Ruim een tiende van de huishoudens is in staat om de koopkracht in het jaar na de geboorte van hun eerste kind op peil te houden of een stijging te realiseren (weergegeven door de bovenste drie staven). Wordt gekeken naar degenen die met een daling te maken hebben, dan is er sprake van een grote variatie binnen de groep. Ruim een vijfde ervaart een forse daling van de koopkracht van 30 procent of meer (de onderste vier staven).

Er zijn twee belangrijke factoren die een rol spelen bij veranderingen van de inkomenssituatie na het krijgen van kin-

3. Verandering koopkracht na de komst van een kind



deren. De eerste heeft te maken met de kosten, de tweede met de inkomsten. Om de bestedingsruimte van huishoudens goed met elkaar te kunnen vergelijken, zijn de extra kosten die gepaard gaan met gezinsuitbreiding al verdisconteerd in de maat die daarvoor wordt gehanteerd: de koopkracht. Voor het vaststellen van de koopkracht wordt het besteedbaar inkomen immers gestandaardiseerd. Aangenomen wordt dat ieder lid van het huishouden een vast percentage van het inkomen opsoupeert (zie kader *Koopkracht*). Dit heeft tot gevolg dat de koopkracht van huishoudens bij gelijkblijvende inkomsten per definitie en voor iedereen in dezelfde mate daalt na gezinsuitbreiding.

De hiervoor beschreven variatie tussen huishoudens wat betreft de veranderingen van hun koopkracht kan daarom niet worden toegeschreven aan de kostenfactor. Om de variatie te kunnen verklaren moet de inkomstenkant nader worden bezien. Omdat huishoudens verschillende beslissingen nemen over hun werksituatie na de komst van kinderen, kunnen er grote verschillen ontstaan tussen huishoudens wat betreft de verandering van hun koopkracht.

4. Koopkracht naar verdienertype

In een nog niet zo ver verleden was het heel normaal dat werkende vrouwen met onmiddellijke ingang stopten met hun baan zodra ze in het huwelijk traden. Later werd dit moment verschoven naar het tijdstip waarop het eerste kind zich aankondigde. Voor gezinnen was het kostwinner-

schap de norm en werden de gezinsuitgaven daarop afgestemd.

Tegenwoordig besluit de meerderheid van de vrouwen die hun eerste kind krijgen te blijven participeren op de arbeidsmarkt. Het tweeverdienersschap heeft hiermee een enorme vlucht genomen. Toch brengt het moment waarop een kind wordt geboren binnen de meeste huishoudens nog steeds een grote verandering in de arbeidsverdeling tussen partners teweeg. Partners wikken en wegen op welke manier ze een goed evenwicht kunnen bewaren tussen hun beider ambities op de arbeidsmarkt, de eisen die ze stellen aan hun inkomen en de normen die ze hanteren voor een goede kwaliteit van zorg voor hun kinderen (Hooghiemstra en Pool, 2003). In de praktijk brengt in Nederland het grootste deel van de vrouwen die een kind krijgen het aantal arbeidsuren terug. Daarnaast stopt nog steeds een deel van de vrouwen met werken. In een kleine minderheid van de gevallen past ook de man zijn aantal arbeidsuren aan.

In veel studies naar de verdeling van arbeid tussen partners wordt gewerkt met een indeling van huishoudens in zogenaamde verdienertypen. Uit deze studies blijkt dat de meeste partners in de nog kinderloze fase allebei een groot aantal uren werken en dat paren met kinderen deels tot het eenverdienerstype en deels tot het anderhalfverdienerstype gerekend kunnen worden. Binnen de laatstgenoemde typen wordt vaak nog een extra onderscheid gemaakt tussen kleine en grote anderhalfverdieners (zie bijvoorbeeld Hooghiemstra en Keuzenkamp, 2000; Portegijs et al., 2003).

Om meer zicht te krijgen op de variatie die er bestaat tussen huishoudens wat betreft hun koopkracht, zal van een soortgelijke indeling gebruik worden gemaakt (zie kader *Verdienerstypen*). De huishoudens worden hierbij niet in-

gedeeld op basis van de verhouding van het aantal arbeidsuren tussen de partners, maar op basis van de verhouding van het inkomen (uit arbeid) tussen de partners. Van minst naar meest evenwichtig zijn dat: de eenverdieners, de kleine anderhalfverdieners, de grote anderhalfverdieners en de evenveelverdieners. In het laatste type is het inkomen van beide partners nagenoeg gelijk. Het kan zijn dat ze beiden een voltijdbaantje hebben, maar ook dat ze beiden een deeltijdbaantje hebben.

Staat 2 heeft betrekking op alle huishoudens die in het meest recente voor deze berekeningen beschikbare jaar, namelijk 1999, hun eerste kind kregen. Te zien is dat bij paren in het jaar voorafgaande aan de geboorte van hun kind, het grote anderhalfverdienerstype en het evenveelverdienerstype het meeste voorkomt (respectievelijk 53 en 23 procent). Wordt gekeken naar de situatie op 31 december 2000, dus maximaal twee jaar na de bevalling, dan overheerst het anderhalfverdienerstype (28 procent klein, 48 procent groot). In 18 procent van de huishoudens heeft alleen de man een inkomen. Nog slechts een klein deel (6 procent) is evenveelverdiener na de geboorte van het kind (het inkomen van de betreffende partners is dus in evenwicht).

De gemiddelde koopkracht van eenverdieners is het laagst van alle categorieën, die van evenveel- en grote anderhalfverdieners het hoogst. Dit geldt zowel voor de situatie voorafgaande aan de geboorte van het kind als voor de situatie daarna. Opvallend is wel dat de koopkracht van de eenverdieners die net een kind hebben gekregen hoger is dan de koopkracht van de nog kinderloze eenverdieners. Op de overgangen van het ene naar het andere verdienertype en de koopkrachtgevolgen daarvan zal de volgende paragraaf ingaan.

Verdienerstypen

De indeling in verdienertypen is gebaseerd op het bruto inkomen van beide partners uit arbeid.

Eenverdiener: Slechts één van de twee partners heeft een inkomen uit arbeid

Tweeverdieners: Beide partners hebben een inkomen uit arbeid

Waaronder:

Kleine anderhalfverdieners: Het inkomen van de minstverdienende partner bedraagt maximaal een derde van het inkomen van de andere partner

Grote anderhalfverdieners: Het inkomen van de minstverdienende partner bedraagt meer dan een derde en minder dan twee derde van het inkomen van de andere partner

Evenveelverdieners: Het inkomen van de partners verschilt niet of nauwelijks

Staat 2

Verdeling paren over verdienertypen en koopkracht van paren die in 1999 hun eerste kind kregen, voorafgaande aan en volgend op de geboorte van hun eerste kind naar verdienertype

Verdienerstypen	Situatie 1998 (voor geboorte)		Situatie 2000 (na geboorte)	
	percentage	gemiddelde koopkracht (x € 1 000)	percentage	gemiddelde koopkracht (x € 1 000)
Eenverdiener	14	13	18	15
Kleine anderhalfverdiener	12	22	28	19
Grote anderhalfverdiener	53	24	48	19
Evenveelverdiener	23	24	6	20
Totaal	100	22	100	18

Bron: CBS, Inkomens Panel Onderzoek (1998–2000).

5. Verandering van verdienertype, verandering van koopkracht

De aankondiging van de komst van een kind is voor veel paren aanleiding om de arbeidssituatie aan te passen, soms omdat het vrijwel onmogelijk is om door te gaan op de oude voet. Dit kan bijvoorbeeld het geval zijn vanwege het ontbreken van goede voorzieningen, te grote reisafstanden of onregelmatige werktijden. Soms kiezen ouders ervoor om zelf een groot deel van de zorg op zich te nemen. Soms ook wordt ervoor gekozen om juist meer uren te gaan werken, om de extra kosten te kunnen dekken waarmee paren geconfronteerd worden na de komst van een kind.

Hier zal worden beschreven welke overgangen van het ene naar het andere verdienertype zich voordoen en welke inkomensgevolgen dat heeft. In *staat 3* zijn de meest voorkomende overgangen in beeld gebracht.

Allereerst is het opvallend dat de huishoudens die niet van verdienertype veranderen na de geboorte van het eerste kind, in alle gevallen minder koopkracht inleveren dan verwacht kan worden op grond van de extra kosten voor de zorg van een kind (deze bedragen namelijk 18 procent). Hieruit kan worden afgeleid dat in de meeste huishoudens het jaarkomen stijgt rondom het moment waarop de kinderen worden geboren. Het is heel goed voorstelbaar dat deze stijging een gevolg is van een promotie binnen dezelfde baan, een baanwisseling of enige uitbreiding van het aantal uren. Dit komt vooral veel voor bij mannen die zich in deze leeftijdscategorie bevinden. In *staat 3* is te zien dat de kleine anderhalfverdieners die ook na de geboorte van hun eerste kind tot dit type behoren, het minst aan koopkracht verliezen (slechts 8 procent).

Van alle huishoudens die voorafgaande aan de geboorte van het eerste kind eenverdienershuishoudens zijn (14 procent van de paren) gaat maar liefst 22 procent na de geboorte over in het kleine anderhalfverdienertype. Dit betekent dat een vijfde van de vrouwen die eerst geen baan hadden, na de geboorte heeft besloten om wel te gaan werken. Deze huishoudens slagen erin om de koopkracht op peil te houden. Ze overbruggen met de kleine baan van de vrouw de extra kosten van hun pasgeboren kind. Dat het hier om gezinnen gaat die het geld van het

tweede inkomen hard nodig hebben, blijkt uit de laatste kolom. Van alle categorieën heeft dit gezinstype, ondanks de extra inkomsten van de tweede verdieners, de laagste gemiddelde koopkracht.

Wordt gekeken naar de paren die voorafgaande aan de geboorte van hun kind tot de groep grote anderhalfverdieners behoren (in *staat 2* is te zien dat dit voor meer dan de helft geldt), dan blijkt dat een groot deel (35 procent) na de geboorte overgaat in het kleine anderhalfverdienertype. Dit gaat gepaard met een daling van de koopkracht met gemiddeld ruim een vijfde. Ondanks deze daling is de gemiddelde koopkracht van deze huishoudens bijna het hoogst van alle huishoudens na gezinsuitbreiding. Veel grote anderhalfverdieners, met andere woorden, kunnen het zich permitteren om na de geboorte van hun eerste kind minder te gaan werken.

In ongeveer een vijfde van de huishoudens (*staat 2*) verdienen de partners voordat zij kinderen krijgen ongeveer evenveel. *Staat 3* laat zien dat slechts een kleine minderheid (9 procent) deze gelijkwaardige situatie na de geboorte van het eerste kind weet te handhaven. Het grootste deel van de evenveelverdieners treedt na de geboorte van het kind toe tot de groep grote anderhalfverdieners. Dit gaat gepaard met een daling van 19 procent van de koopkracht. Een veel kleiner deel (12 procent) wordt kleine anderhalfverdiener. Deze beslissing heeft grote gevolgen voor de koopkracht. Evenveelverdieners die kleine anderhalfverdieners worden, hebben te maken met een koopkrachtdaling van 35 procent. Hun koopkracht bij aanvang van de gezinsfase is gemiddeld maar nauwelijks hoger dan dat van eenverdieners.

6. Na komst kind verandert inkomen vrouw meer dan inkomen man

Tot dusver is niet gekeken naar verschillen tussen de beide partners die zich eventueel voordoen na de komst van een kind. Uit tal van andere studies is bekend dat de geboorte van een kind voor de meeste mannen geen verandering in het aantal gewerkte uren met zich meebrengt, en voor veel vrouwen wel (zie bijvoorbeeld Hooghiemstra en Keuzenkamp, 2000; SCP/CBS, 2002).

Staat 3
Belangrijkste overgangen van verdienertype voor paren die in 1999 hun eerste kind kregen en verandering van koopkracht, 1998–2000

	Percentage	Mediane koopkrachtmutatie (%)	Gemiddelde koopkracht op t+1 (x € 1 000)
Van eenverdiener			
naar eenverdiener	63	-13	13
naar kleine anderhalfverdiener	22	-1	13
Van kleine anderhalfverdiener			
naar kleine anderhalfverdiener	56	-8	19
naar eenverdiener	32	-21	18
Van grote anderhalfverdiener			
naar grote anderhalfverdiener	56	-16	20
naar kleine anderhalfverdiener	35	-22	20
Van evenveelverdiener			
naar evenveelverdiener	9	-13	21
naar kleine anderhalfverdiener	12	-35	15
naar grote anderhalfverdiener	75	-19	19

Bron: CBS, Inkomens Panel Onderzoek (1998–2000).

In *staat 4* is te zien welke individuele veranderingen zich voordoen in het bruto jaarinkomen uit arbeid na de geboorte van een kind. Uiteraard gaat het hier, evenals in de vorige analyses, alleen om individuen die deel uitmaken van een paar. De verschillen tussen de seksen zijn overduidelijk. Terwijl het gemiddeld inkomen van vrouwen daalt met 28 procent, stijgt het inkomen van mannen tegelijkertijd met 2 procent.

De enige van alle onderscheiden categorieën mannen die erop achteruit gaan, zijn diegenen die voorafgaande aan de geboorte van hun eerste kind de enige verdienster in het huishouden waren. De achteruitgang is het grootst voor mannen die na de geboorte van hun kind tot de kleine anderhalfverdieners zijn gaan behoren. De baan die de vrouw na het krijgen van het kind aanvaardt, compenseert – zo bezien – niet alleen de kosten van het kind, maar ook de derving van inkomsten van de man.

Alle mannen die voorafgaande aan de geboorte van hun eerste kind tweeverdiener waren, gaan er in inkomen op vooruit. De verschillen tussen de onderscheiden categorieën zijn echter niet erg groot.

De meeste vrouwen hebben te maken met een daling van het inkomen na de komst van een kind. De variatie tussen de verschillende groepen is, in tegenstelling tot de situatie bij mannen, groot. Allereerst zijn er vrouwen die hun eigen inkomen volledig inleveren door te stoppen met werken. Van de vrouwen die wel blijven werken, gaan degenen die voorafgaande aan de geboorte van hun kind tot de evenveelverdieners behoren en daarna tot de kleine anderhalfverdieners er het meest (82 procent) op achteruit. Ook de grote anderhalfverdieners die na de geboorte kleine anderhalfverdieners worden, leveren veel van hun inkomen in (namelijk 50 procent). Voor deze drie groepen heeft de geboorte van een kind een zeer groot effect op het individuele inkomen van de vrouw, en daarmee ook op de inkomensverhouding binnen het huishouden, zoals eerder aan de orde is geweest. De kleine en grote anderhalfverdieners die niet van verdiensttype veranderen, gaan er veel minder in inkomen op achteruit (respectievelijk 11 en 17 procent). Kennelijk passen zij na de geboorte van hun kind

hun werktijd of hun functie aan, met een inkomensdaling als gevolg.

Er is slechts één groep die het inkomen op peil weet te houden, namelijk de vrouwen die vóór de komst van het kind (ongeveer) evenveel verdienen als hun partner, en ook daarna tot deze groep behoren.

Opvallend is dat in die groepen die te maken hebben met een sterke daling van het inkomen van de vrouw, de mannen een relatief sterke stijging van hun inkomen hebben gerealiseerd (categorie 4, 6, 8 en 9). Het lijkt erop dat de partners binnen deze groepen op zoek zijn gegaan naar compensatiemogelijkheden bij de man voor de afname van verdien capaciteit van de vrouw.

7. Conclusie

In dit artikel is het gezinsdal verder verkend met behulp van longitudinale analyses. Hieruit blijkt dat de geboorte van een kind niet alleen grote veranderingen in de persoonlijke situatie teweeg brengt, maar ook grote veranderingen in de inkomenssituatie. Gemiddeld gingen huishoudens die tussen 1998 en 2000 hun eerste kind kregen er 18 procent in koopkracht op achteruit.

Het is niet opzienbarend dat de koopkracht daalt na het krijgen van kinderen, aangezien bij de berekening van de koopkracht rekening wordt gehouden met de omvang van het huishouden. Wel is echter aangetoond dat paren in dezelfde leeftijdscategorie die geen kind kregen hun koopkracht in deze periode met 1,4 procent zagen stijgen. De conclusie luidt dan ook dat de bestedingsruimte na de geboorte van een kind met een vijfde daalt.

Een belangrijke toevoeging aan de al bestaande kennis over het gezinsdal is dat in dit artikel de variaties in kaart zijn gebracht. Enerzijds blijkt dat er in ongeveer 10 procent van de huishoudens na de geboorte van een kind niet van een gezinsdal kan worden gesproken. Deze huishoudens hebben hun koopkracht, ondanks de gestegen onkosten, op peil weten te houden of zelfs een stijging gerealiseerd. Anderzijds is aangetoond dat ongeveer 15 procent van de

Staat 4
Verandering van bruto inkomen van mannen en vrouwen naar verandering verdiensttype na de komst van een kind, 1989–2000

	Verandering bruto inkomen	
	man	vrouw
	%	
Van eenverdiener		
naar eenverdiener (1)	-3	???
naar kleine anderhalfverdiener (2)	-7	???
Van kleine anderhalfverdiener		
naar kleine anderhalfverdiener (3)	2	-11
naar eenverdiener (4)	4	-100
Van grote anderhalfverdiener		
naar grote anderhalfverdiener (5)	2	-17
naar kleine anderhalfverdiener (6)	5	-50
Van evenveelverdiener		
naar evenveelverdiener (7)	1	0
naar kleine anderhalfverdiener (8)	6	-82
naar grote anderhalfverdiener (9)	5	-29
Totaal	2	-28

Bron: CBS, Inkomens Panel Onderzoek (1989–2000).

huishoudens hun koopkracht met een derde of meer zien dalen.

De veranderingen van de koopkracht die na de geboorte van kinderen plaatsvinden, hebben alles te maken met veranderingen die plaatsvinden in de verhouding van het inkomen tussen de partners. Voorafgaande aan de geboorte van een kind komt het anderhalfverdienerstype (de ene partner verdient ongeveer de helft van hetgeen de andere partner verdient) en het evenveelverdienerstype (de partners verdienen ongeveer evenveel) het meeste voor. Na de geboorte van een kind zijn er nog bijzonder weinig evenveelverdieners en behoren de meesten tot de anderhalfverdieners. Na gezinsvorming zijn er ook meer eenverdieners.

Het verloop van het gezinsdal varieert sterk en hangt samen met de overgangen die paren van het ene naar het andere verdienerstype maken. Op zijn minst zijn drie verschillende patronen te onderscheiden. In het eerste geval is sprake van een geleidelijke daling van de koopkracht rondom het krijgen van kinderen en ligt het dal op een laag niveau: dit komt vooral voor bij eenverdieners, ongeacht of ze dat na gezinsvorming wel of niet blijven. Hun koopkracht verandert weinig en is na de geboorte van het kind (nog steeds) het laagst van alle groepen. Het tweede patroon kenmerkt zich door een steile daling en een dal dat op een relatief hoog niveau ligt. Dit patroon doet zich voor bij de grote anderhalfverdieners die overgaan in het kleine anderhalfverdienerstype. Deze huishoudens leveren relatief veel koopkracht in, maar hun koopkracht blijft na gezinsvorming op een relatief hoog peil. In een derde patroon is eveneens sprake van een steile daling, maar is het dal dat uiteindelijk ontstaat, in tegenstelling tot het voorgaande patroon, laag. Dit gaat op voor de evenveelverdieners die overgaan in een klein anderhalfverdienerstype: hun koopkracht daalt zeer sterk en tijdens de gezinsfase beschikken deze huishoudens over een relatief lage koopkracht.

Ten slotte heeft dit onderzoek nog eens bevestigd dat in bijna alle gevallen het inkomen van de vrouw na de geboorte van een kind sterk vermindert. Enige uitzondering hierop zijn vrouwen die voorafgaande aan de geboorte ongeveer evenveel verdienen als hun partner en deze situatie na de geboorte handhaven.

Het bruto inkomen van de man stijgt na de geboorte van het kind in vrijwel alle gevallen. Deze stijging van het inkomen van mannen is hoger naarmate de daling van vrouwen geringer is. De komst van een kind leidt in de meeste gevallen dus niet alleen tot een verlaging van koopkracht, maar ook tot een minder evenwichtige inkomensverhouding tussen de partners.

Literatuur

Hooghiemstra, E. en S. Keuzenkamp, 2000, De kunst van het combineren: taakverdeling onder partners. Sociaal en Cultureel Planbureau, Den Haag.

Hooghiemstra, E. en M. Pool, 2003, Signalement deel 2: Tussen partners: gezamenlijke keuzen tijdens de levensloop. Nederlandse Gezinsraad, Den Haag.

Nederlandse Gezinsraad, 2001, Signalement deel 1: Gezin: beeld en werkelijkheid. Nederlandse Gezinsraad, Den Haag.

Nederlandse Gezinsraad, 2002, Social indicators: the next generation. Nederlandse Gezinsraad, Den Haag.

Portegijs, W., A. Boelens en S. Keuzenkamp, Emancipatiemonitor 2002. Sociaal en Cultureel Planbureau, Den Haag.

Praag, C. van, en M. Niphuis-Nell, 1997, Het Gezinsrapport: een verkennende studie naar het gezin in een veranderende samenleving. Sociaal en Cultureel Planbureau, Rijswijk.