

Nederlanders zijn minder gaan werken

Centrum voor Beleidsstatistiek 04003

Pieter AI en Robert Selten



Verklaring der tekens

.	= gegevens ontbreken vanwege te kleine steekproefaantallen
*	= voorlopig cijfer
x	= geheim
–	= nihil
0 (0,0)	= het getal is minder dan de helft van de gekozen eenheid
niets (blank)	= een cijfer kan op logische gronden niet voorkomen
15–24	= 15 tot en met 24

In geval van afronding kan het voorkomen dat de totalen niet geheel overeenkomen met de som der opgetelde getallen.

Colofon

Uitgever

Centraal Bureau voor de Statistiek
Prinses Beatrixlaan 428
2273 XZ Voorburg

Druk

Centraal Bureau voor de Statistiek
Facilitair bedrijf

Omslagontwerp

WAT ontwerpers, Utrecht

Inlichtingen

Tel.: 0900 0227 (€ 0,50 per minuut)
Fax: (045) 570 62 68
E-mail: infoservice@cbs.nl

Bestellingen

E-mail: verkoop@cbs.nl

Internet

www.cbs.nl

© Centraal Bureau voor de Statistiek,
Voorburg/Heerlen, 2004.
Bronvermelding is verplicht.
Verveelvoudiging voor eigen gebruik
of intern gebruik is toegestaan.

Kengetal: X-13
ISSN 1572-3267
Productnummer: 6008504003



Centraal Bureau voor de Statistiek

Inhoud

1. Inleiding	4
2. Resultaten	4
2.1 Aantal gewerkte uren fors toegenomen, lichte daling per hoofd van de bevolking	4
2.2 Aantal banen veel sneller gestegen dan gewerkte uren	5
2.3 Levensloop	6
2.4 Gewerkte uren per persoon in productieve levensfase afgenomen	7
2.5 Feitelijke leeftijd van uittreden uit de arbeidsmarkt ligt lager	7
2.6 Nogmaals de bezettingsgraad	8
3. Technische toelichting	9
3.1 Beschrijving van bronnen	9
3.2 Beschrijving van methoden	9
3.3 Begrippenlijst	9
Literatuur	10
Tabellenlijst	11

Nederlanders zijn minder gaan werken

Samenvatting: Het aantal door werknemers gewerkte uren per hoofd van de bevolking is tussen 1950 en 2002 gedaald met 29 uur (van 643 naar 614 uur per jaar). In 1984 werden de minste uren gewerkt. Sindsdien is het aantal gewerkte uren per hoofd van de bevolking weer wat gestegen. Door langere opleiding is het aantal potentieel productieve jaren van de Nederlanders die liggen tussen het verlaten van de school en de 65 jarige leeftijd met 4,4 jaar gedaald. De benutting van dit potentieel kan worden gemeten in het aantal gewerkte uren per persoon in de productieve levensfase. Deze is eveneens gedaald (van 1 056 uur in 1950 naar 1 010 uur in 2001). Ook hiervoor geldt dat de laagste bezetting werd bereikt in 1985 (met 877 uur) en deze in de periode daarna weer is gestegen. Wanneer we echter rekening houden met een vervroegde pensionering (in 2001 met gemiddeld 61,4 jaar) is de potentieel productieve bevolking beduidend kleiner en is de bezetting met 1 094 uur zelfs hoger dan in 1950.

Trefwoorden: arbeid, banen, arbeidsparticipatie en pensionering.

1. Inleiding

Nederlanders zijn minder gaan werken. De vraag is echter hoeveel. Om die vraag te kunnen beantwoorden is een vergelijking gemaakt tussen de situatie in de jaren 1950 en 2002, op basis van tijdreeksen over de gehele periode.

In paragraaf 2 worden de belangrijkste uitkomsten van het onderzoek beschreven. Paragraaf 3 bevat een beschrijving van bronnen en methoden en een begrippenlijst. Het rapport wordt afgesloten met een tabellenlijst.

Dit rapport is gemaakt in opdracht van het Ministerie van Economische Zaken.

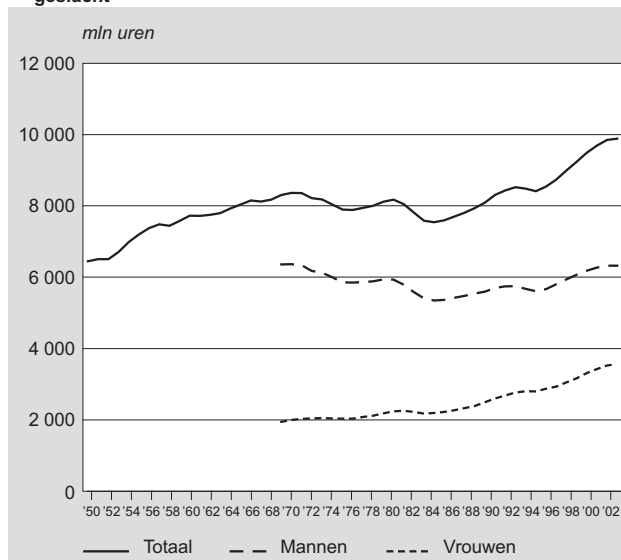
2. Resultaten

2.1 Aantal gewerkte uren fors toegenomen, lichte daling per hoofd van de bevolking

Het arbeidsvolume is een macro-economische maatstaf voor de totale hoeveelheid uren die er in een land door mensen in loondienst wordt gewerkt: het is de vermenigvuldiging van het aantal werknemers en het aantal uren waarvoor zij gecontracteerd zijn¹). In 1950 bedroeg het totale arbeidsvolume 6,5 miljard uur. Sindsdien is het – geleidelijk en met enige conjuncturele schommelingen – gestegen tot 9,9 miljard uur. Deze ontwikkeling is in grafiek 1 weergegeven.

Grafiek 1 laat ook de bijdrage van mannen en vrouwen aan het totale arbeidsvolume zien. De uitsplitsing naar

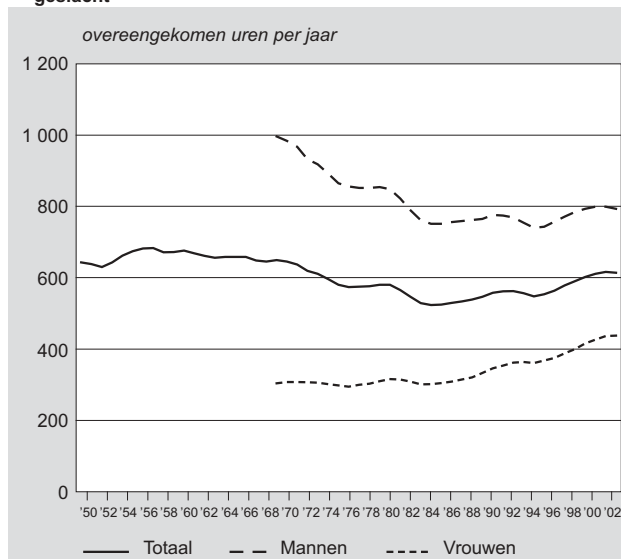
1. Arbeidsvolume van werknemers in overeengekomen uren naar geslacht



geslacht wordt pas sinds 1969 gemaakt. Vanaf dat jaar is de stijging van het arbeidsvolume vrijwel geheel toe te schrijven aan de stijging van het aantal vrouwen dat in loondienst is gaan werken.

Het arbeidsvolume van een land krijgt pas betekenis wanneer het wordt gerelateerd aan de bevolkingsomvang. Om het arbeidsvolume per hoofd van de bevolking te berekenen moeten we dus het totale arbeidsvolume delen door het aantal inwoners. In de periode van 1950 tot 2002 steeg het inwonertal van Nederland van 10 tot 16 miljoen. Dit betekent dat in 1950 alle Nederlanders gemiddeld 643 uur per persoon in loondienst werkten en in 2002 614 uur. Grafiek 2 laat zien dat dit geen gestaag dalende trend is; in

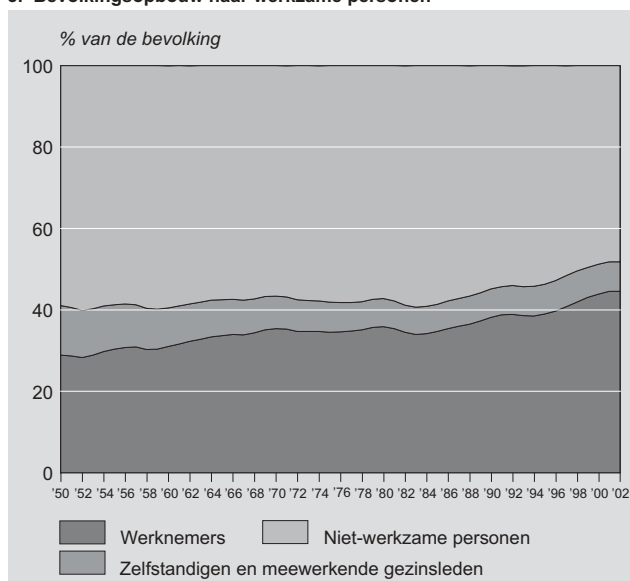
2. Arbeidsvolume van werknemers per hoofd van de bevolking naar geslacht



1984 was het arbeidsvolume per hoofd van de bevolking op een naoorlogs dieptepunt van 524 uur. Sedertdien is het weer gestegen. Aanvankelijk kwam die stijging alleen voor rekening van vrouwen, maar sinds 1995 is er ook bij mannen een stijging van het gemiddeld aantal gewerkte uren te zien.

De geschetste ontwikkelingen gaan voorbij aan het aantal gewerkte uren van zelfstandigen en hun meewerkende gezinsleden. Van hen is het aantal gewerkte uren minder makkelijk eenduidig vast te stellen en wordt daarom in deze studie buiten beschouwing gelaten. Het aantal zelfstandigen bedroeg zowel in 1950 als in 2002 1,2 miljoen. Doordat de bevolking in diezelfde periode met 60 procent steeg, nam het relatieve aandeel van zelfstandigen in het totaal af. Deze ontwikkeling wordt weergegeven in grafiek 3. Het aandeel van zelfstandigen en hun meewerkende gezinsleden is afgenomen van ruim 12 procent in 1950 tot ruim 7 procent in 2002. Het percentage van de bevolking dat als werknemer deelneemt in het productieproces is in dezelfde periode daarentegen gestegen van 29 tot bijna 45 procent. Deze groei van de participatiegraad vond grotendeels plaats in de periode na 1983. In 1983 bedroeg het aandeel van werknemers in de totale bevolking nog 34 procent. Na de ernstige recessie van begin jaren tachtig, het Akkoord van Wassenaar en door de snelle toename van de participatie van vrouwen steeg het aandeel met 11 procentpunten tot bijna 45 procent in 2002.

3. Bevolkingsopbouw naar werkzame personen

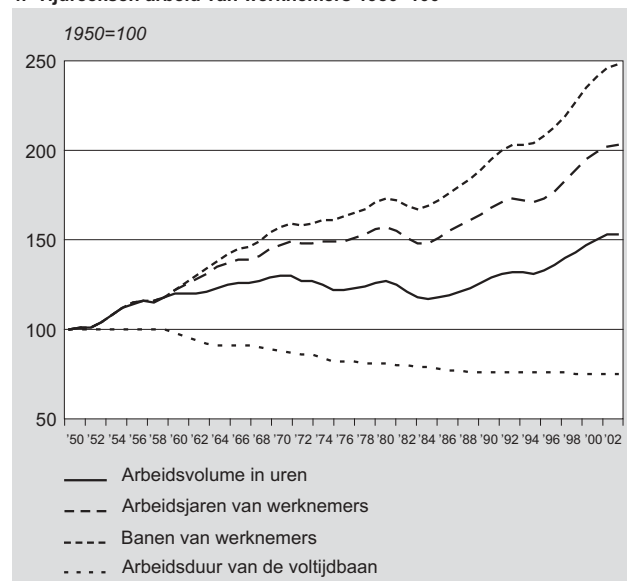


Wanneer uitsluitend wordt gekeken naar het aantal door werknemers in loondienst gewerkte uren, blijkt dat er in de afgelopen halve eeuw per hoofd van de bevolking (643 – 614 =) 29 uur per jaar minder wordt gewerkt. Dat de individuele welvaart in die periode niettemin ongekend is gegroeid, is derhalve te danken aan een fors gestegen arbeidsproductiviteit: de resultante van technologische vooruitgang, betere organisatie en een hoger opgeleide beroepsbevolking.

2.2 Aantal banen veel sneller gestegen dan gewerkte uren

Zoals gezegd steeg het arbeidsvolume van werknemers in de periode 1950–2002 van 6,5 miljard tot 9,9 miljard uur, een toename met ruim 50 procent. De stijging van het aantal banen van werknemers was in diezelfde periode veel groter: in 1950 waren er 3,0 miljoen banen en in 2002 waren dat er 7,5 miljoen²⁾. Een stijging van 150 procent. Dit heeft een drietal oorzaken. Ten eerste steeg, zoals reeds eerder gezegd, de arbeidsparticipatie in de afgelopen halve eeuw sterk. In 1950 was het kostwinnersmodel in Nederland dominant en verrichtten slechts weinig vrouwen betaald werk. In 2002 komt het twee- (of anderhalf)-verdienersmodel het meest voor. Ten tweede nam de gemiddelde jaarlijkse arbeidsduur van een standaard voltijd baan af van 2 280 uur in 1950 tot 1 719 uur in 2002. In 1950 bedroeg een normale werkweek (inclusief de zaterdagochtend) 48 uur. Nu ligt dat rond de 36 uur. Bovendien is sinds de jaren zeventig het aantal vakantiedagen per jaar allengs toegenomen. Ten derde groeide in de jaren tachtig en negentig het aantal werknemers dat in deeltijd werkt flink. Aanvankelijk waren dat alleen vrouwen, maar ook het aantal mannen met een deeltijd baan groeit.

4. Tijdreeksen arbeid van werknemers 1950=100



In grafiek 4 is deze ontwikkeling grafisch weergegeven. Daartoe is van een aantal kengetallen de waarde van 1950 op 100 gesteld. Opnieuw is duidelijk te zien dat het totale arbeidsvolume in contractuele uren in de periode 1950–2002 met 50 procent is gestegen en dat de duur van de standaard voltijdwerkweek met een kwart is afgenomen. Deze ontwikkelingen worden weerspiegeld in de groei van het aantal arbeidsjaren. Het aantal arbeidsjaren geeft aan hoeveel banen er zouden zijn wanneer er geen deeltijdarbeid bestond en alle arbeid zou worden verricht door voltijdwerkers. Het op deze manier gemeten aantal arbeidsjaren is de afgelopen halve eeuw meer dan verdubbeld. Omdat daarbovenop komt dat er veel mensen in deeltijd zijn gaan werken, is het aantal banen gegroeid tot 2,5 maal het aantal van 1950.

2.3 Levensloop

Een begrip als arbeidsvolume per hoofd van de bevolking heeft slechts beperkte betekenis in een land als Nederland, waar kinderen en bejaarden niet geacht worden te werken. Wanneer het gaat om de benutting van het beschikbare arbeidspotentieel, is het belangrijk naar arbeidsvolume per potentieel productieve persoon te kijken.

Voordat dat mogelijk is, moeten we eerst het begrip productieve leeftijd definiëren. Dan zal blijken dat dit een tijdgebonden begrip is, waardoor vergelijkingen tussen 1950 en 2002 alleen mogelijk zijn wanneer er is gecorrigeerd voor de toegenomen verblijfsduur in het voltijdonderwijs.

Wanneer het gaat om levensloop en arbeidsparticipatie, dan zijn drie momenten van belang. Het eerste belangrijke moment is de leeftijd waarop mensen de overgang maken van opleiding naar arbeidsmarkt. Het tweede belangrijke moment is het tijdstip waarop de arbeidsmarkt definitief wordt verlaten. Het derde moment is het tijdstip van overlijden. Overigens kunnen het tweede en het derde moment samenvallen. Dat is het geval wanneer mensen binnen hun zogeheten productieve leeftijd overlijden.

Binnen het kader van deze studie is het weinig zinvol om de levensloop van individuele Nederlanders onder de loep te nemen. Relevanter is het te kijken naar de levensloop van de bevolking als geheel en deze te beschrijven aan de hand van de gemiddelde leeftijd waarop Nederlanders de genoemde drie overgangen maken. Deze gemiddelde leeftijd is in de afgelopen halve eeuw allerm minst gelijk gebleven. In grafiek 5 is weergegeven op welke leeftijd mensen deze overgangen in de loop der jaren gemiddeld maakten, waarbij 65 jaar voorlopig is genomen als leeftijd voor pensionering.

De gemiddelde leeftijd waarop mensen de school verlaten en de arbeidsmarkt betreden, wordt berekend aan de hand van de gemiddelde verblijfsduur in het voltijdonderwijs. In 1950 bedroeg die 11,7 jaar (exclusief leerlingwezen). In 2001 was die verblijfsduur gestegen tot 16,8 jaar. Doordat het merendeel van de kinderen tegenwoordig met 4 jaar naar school gaat en in 1950 iets later, waren in 1950 men-

sen gemiddeld 16,4 jaar wanneer zij de arbeidsmarkt betraden. In 2001 maken mensen deze overgang pas als zij gemiddeld 20,8 jaar zijn.

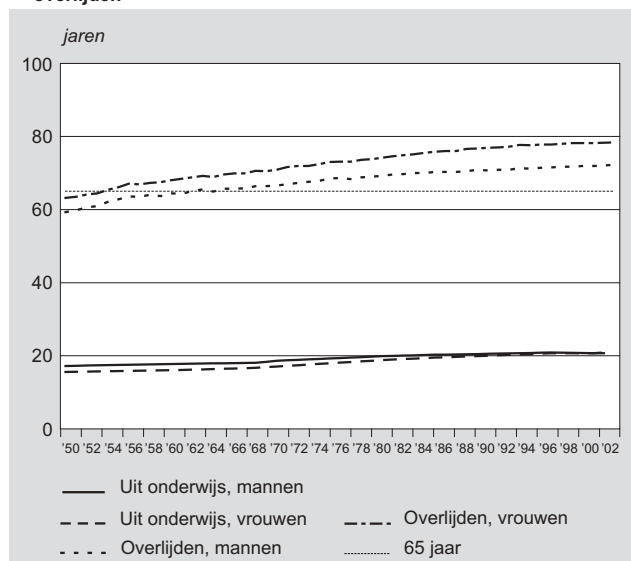
Ofschoon er een palet is van prepensioenregelingen, is 65 jaar in die zin nog steeds de formele leeftijd voor het stoppen met werken omdat er dan recht ontstaat op AOW als algemene pensioenvoorziening. Om de productieve leeftijd vast te stellen rekenen we in eerste instantie met deze grens van 65 jaar.

De gemiddelde leeftijd waarop Nederlanders overlijden, is de afgelopen halve eeuw fors gestegen. De gemiddelde leeftijd bij overlijden van mannen is sinds 1950 gestegen van 59,3 jaar tot 72,3 jaar in 2002, een stijging van 13 jaar. Voor vrouwen nam de gemiddelde leeftijd bij overlijden in diezelfde periode met ruim 15 jaar toe: van 63,2 in 1950 tot 78,4 jaar in 2002. Uiteraard gaat het om gemiddelden. De werkelijke verdeling kent een flinke spreiding. Opmerkelijk is bijvoorbeeld dat de gemiddelde leeftijd bij overlijden van mannen pas in het midden van de jaren zestig steeg tot boven de 65 jaar, de gangbare pensioengerechtigde leeftijd.

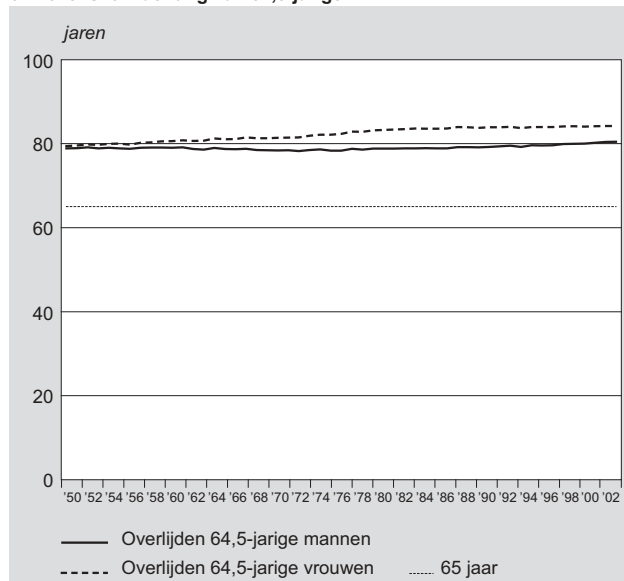
Nadere bestudering leert dat de stijging van de gemiddelde leeftijd bij overlijden met respectievelijk 13 en 15 jaar voor mannen en vrouwen vooral toe te schrijven is aan het feit dat steeds minder mensen voor hun 65-ste doodgaan. Vooral bij mannen is dat het geval. Dit is te illustreren aan de levensverwachting van mensen van 64,5 jaar. Zo werden mannen die in 1950 eenmaal die leeftijd hadden bereikt, gemiddeld 78,9 jaar. In 2002 was hun levensverwachting slechts met anderhalf jaar gestegen tot 80,5 jaar. Bij vrouwen van 64,5 jaar steeg de levensverwachting van 79,4 jaar in 1950 tot 84,2 jaar in 2002. De vergrijzing van Nederland komt derhalve, zeker voor wat betreft de mannen, niet zozeer voort uit het steeds ouder worden van gepensioneerden, maar doordat een steeds kleiner deel van de bevolking op jongere leeftijd overlijdt. In grafiek 6 is deze ontwikkeling grafisch weergegeven.

Grafiek 7 laat de gevolgen van deze ontwikkeling voor de bevolkingsopbouw zien. Hierbij is een driedeling gemaakt tussen de jongeren die in de fase van spelen en leren ver-

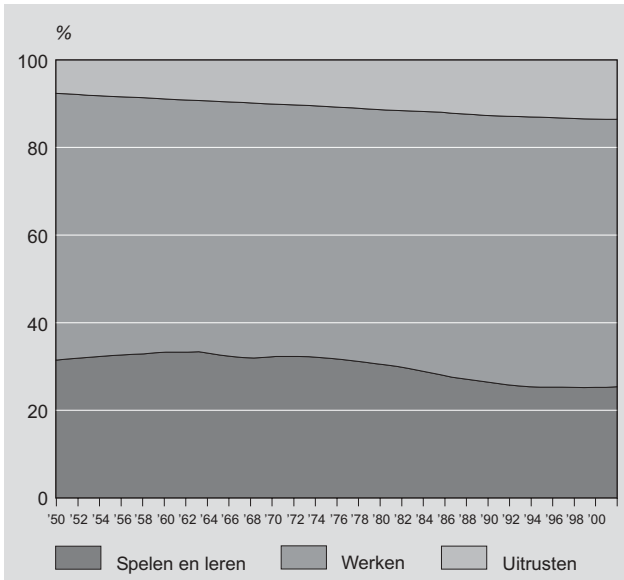
5. Gemiddelde leeftijd bij verlaten van het voltijdonderwijs en bij overlijden



6. Levensverwachting van 64,5-jarigen



7. Bevolkingsopbouw naar levensfase



keren, volwassenen in de productieve levensfase van werken, en ouderen boven de 65 die genieten van de rust na de werkzame periode.

In de periode 1950–2001 is het aandeel van de jongeren die in de fase van spelen en leren zitten, gedaald van 31,5 naar 25,4 procent van de bevolking. Het feit dat jongeren thans langer op school zitten en later beschikbaar komen voor de arbeidsmarkt, wordt derhalve ruimschoots gecompenseerd door de daling van de omvang van de geboortecohorten. Het lijkt in de verwachting te liggen dat de gemiddelde leeftijd waarop jongeren het voltijdonderwijs verlaten zich zal stabiliseren rond de 21-jarige leeftijd. Onder die veronderstelling zal bij de huidige bevolkingsprognose het aandeel van de jongeren dat in de fase van spelen en leren zit, in de komende jaren nog iets verder dalen naar ongeveer 24 procent van de totale bevolking in 2050. Het aandeel van de ouderen die genieten van rust na de werkzame periode is gestegen van 7,7 procent in 1950 naar 13,9 procent in 2004. Volgens de prognoses zal het aandeel van de ouderen flink doorstijgen naar ruim 23 procent in 2040 en daarna weer licht dalen. Per saldo is over de afgelopen vijftig jaar het aandeel van de volwassenen in de economisch productieve levensfase, die ligt tussen het verlaten van het voltijdonderwijs en de 65 jarige leeftijd, constant gebleven op 61 procent van de bevolking. Dit aandeel zal echter in de komende vijftig jaar afnemen naar ongeveer 54 procent.

2.4 Gewerkte uren per persoon in productieve levensfase afgenomen

Beschouwen we de levensloop van de bevolking als geheel, dan blijkt dat – bij een gelijk gehouden pensioenleeftijd van 65 jaar – de productieve levensfase per persoon met gemiddeld 4,4 jaar is gedaald van 48,6 jaar in 1950 tot 44,2 jaar in 2001. Dit is het gevolg van een gemiddeld langere deelname aan het onderwijs. Overigens zij er op gewezen dat de langere onderwijsdeelname niet los kan worden gezien van de stijging van de welvaart. Hogere scholing is noodzakelijk willen werknemers goed gebruik

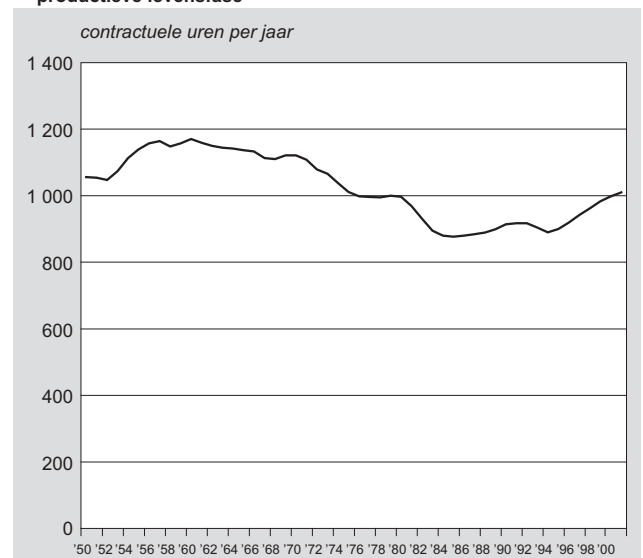
kunnen maken van de steeds geavanceerdere technologie die bedrijven en organisaties gebruiken.

Nu we voor 1950 en 2001 de zogenaamde productieve levensfase hebben vastgesteld en de samenstelling van de bevolking naar leeftijd kennen, kunnen we voor beide jaren uitrekenen hoeveel mensen (mannen en vrouwen) er in deze productieve levensfase verkeerden. In 1950 waren dat er 6,1 miljoen en 2001 9,7 miljoen. Wanneer wij het totale arbeidsvolume van werknemers (6,4 miljard uur in 1950 en 9,8 miljard in 2001) delen door het aantal mensen in de productieve levensfase, dan komen we tot het arbeidsvolume per potentieel productieve persoon: een vorm van bezettingsgraad. In 1950 bedroeg het aantal gewerkte uren per persoon in de productieve levensfase 1 056. In 2001 was dit aantal gedaald tot 1 010. Deze daling is niet in een rechte lijn verlopen, zoals grafiek 8 laat zien. Aanvankelijk steeg het arbeidsvolume per potentieel productieve persoon nog en bereikte in 1960 met 1 170 uur een naoorlogs hoogtepunt. Daarna daalde het arbeidsvolume per potentieel productieve persoon en bleef in de periode tussen 1983 en 1989 iets onder de 900 uur schommelen. Pas sinds het midden van de jaren negentig is een duidelijk stijgende lijn te zien, maar met 1 010 is het aantal gewerkte uren per potentieel productieve persoon nog steeds lager dan in 1950. Overigens zijn ook bij deze laatste berekening de zelfstandigen en hun medewerkende gezinsleden buiten beschouwing gebleven. Het aantal van hen is, zoals wij eerder zagen, achtergebleven bij de ontwikkeling van de bevolking. Zouden wij ook gegevens hebben over het aantal gewerkte uren van deze groep en die verwerken, dan zou dat ongetwijfeld in een sterkere daling van het aantal uren per persoon in de productieve levensfase resulteren. Een daling derhalve van de bezettingsgraad van het potentieel.

2.5 Feitelijke leeftijd van uittreden uit de arbeidsmarkt ligt lager

De gemiddelde leeftijd waarop mensen feitelijk de arbeidsmarkt verlaten en definitief stoppen met werken, ligt sinds

8. Aantal contractuele uren van werknemers per persoon in de productieve levensfase



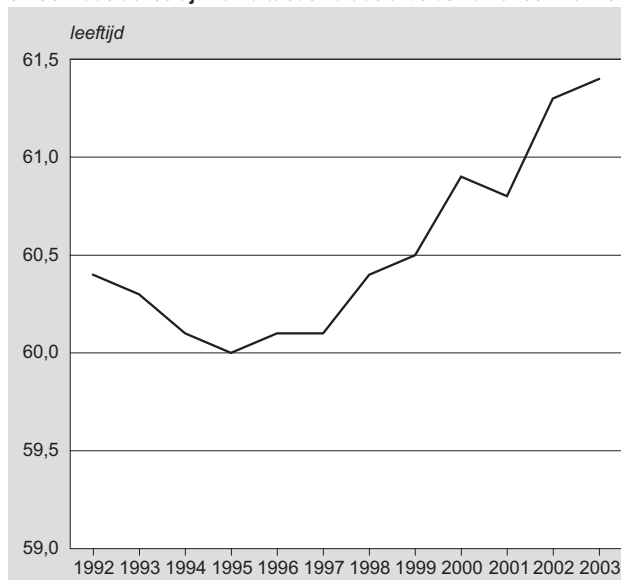
een aantal jaren lager dan 65. Helaas is er geen lange tijdreeks van beschikbaar. Die leeftijd is voor de laatste 11 jaar wel met enige marge af te leiden uit de gegevens over de arbeidsdeelname per leeftijdsgroep. De bruto arbeidsdeelname geeft het percentage van een bevolkingsgroep dat deel uitmaakt van de (werkzame én werkloze) beroepsbevolking. Dat zijn de mensen die werk hebben plus de mensen die werk willen hebben, daarnaar zoeken en direct beschikbaar zijn.

Op basis van de arbeidsdeelname per leeftijdsklasse is een raming te maken van de gemiddelde leeftijd bij uittreden. Daarvoor zijn in de literatuur twee systemen bekend, namelijk de statische berekening en de dynamische berekening. De dynamische berekening heeft als uitgangspunt de levensloop van een geboortecohort. De statische berekening kijkt meer naar de gemiddelde leeftijd van uittreden die geldt op een bepaald moment in de tijd. Deze sluit beter aan bij de in deze notitie gehanteerde beschouwingwijze. Zij leidt echter alleen tot betrouwbare uitkomsten als de oorspronkelijke deelname op de leeftijden tussen de 30 en de 40 jaar over de jaren heen redelijk constant. Dat is wel het geval voor de mannen over de beschouwde periode maar niet voor de vrouwen. De achtereenvolgende cohorten van de vrouwen vertonen, zoals ook al eerder is geconstateerd, in de periode 1992–2003 een snelle groei van de arbeidsdeelname.

Voor mannen is de arbeidsdeelname in de leeftijd van dertig tot veertig jaar het hoogst en ligt rond de 95 procent. Er is dus altijd een kleine vijf procent die niet participeert. Dat zou bijvoorbeeld kunnen duiden op een groep die of zodanig gehandicapt is dat zij nooit met betaald werk in hun levensonderhoud kunnen voorzien, of zodanig welgesteld dat zij er de noodzaak niet van inzien. Tussen de veertig en de vijfenvijftig jaar loopt de participatie van mannen licht terug. Oorzaak hiervan zou kunnen zijn dat er een bepaald percentage om dezelfde redenen uitvalt. Een belangrijk deel van deze jongere mannen die niet participeren op de arbeidsmarkt, maakt ongetwijfeld deel uit van de grote groep arbeidsongeschikten in ons land.

Vanaf vijfenvijftig jaar worden voor een aantal groepen regelingen voor vervroegd uittreden van kracht, waarvan er overigens op dit moment een aantal ter discussie staan. Als we inzicht willen krijgen in de gemiddelde leeftijd waarop mensen zich terugtrekken uit de arbeidsmarkt om 'met pensioen' te gaan, moeten we voorbij gaan aan de mensen die vroegtijdig afhaken en reeds voor hun vijfenvijftigste bijvoorbeeld zodanig gehandicapt raken dat er voor hen geen kans meer is om met werk in hun levensonderhoud te voorzien, of door gebrek aan werkgelegenheid ontmoedigd niet langer naar werk zoeken of om andere redenen er de noodzaak niet van inzien. Deze hebben zich niet teruggetrokken om met pensioen te gaan, maar participeren niet langer om andere redenen. Hetgeen overigens niet wil zeggen dat dit maatschappelijk geen probleem vormt. De op deze wijze gedefinieerde feitelijke leeftijd waarop mensen met pensioen gaan, kunnen we met de statische methode voor mannen berekenen uit de

9. Gemiddelde leeftijd van uittreden uit de arbeidsmarkt voor mannen



verandering in de bruto arbeidsdeelname na de leeftijd van 55 jaar.

Onder de veronderstelling dat het uittreden uit de arbeidsmarkt om met pensioen te gaan als eigen keuze niet voor het vijfenvijftigste levensjaar plaatsvindt, was de gemiddelde pensioenleeftijd van mannen (inclusief de zelfstandigen) in 1992 60,4 jaar. Daarna daalt die leeftijd nog licht tot 60 jaar in 1995. Na 1995 stijgt die gemiddelde leeftijd weer tot 61,4 jaar in 2003. Grafiek 9 laat het verloop zien. Deze raming komt sterk overeen met een eerdere studie van de Organisatie voor Strategisch Arbeidsmarktonderzoek (OSA) en CBS samen, die is gebaseerd op analyse van de voornaamste inkomensbron. De uitkomsten daarvan laten voor de totale bevolking een gemiddelde leeftijd voor pensionering zien van rond de 61,5 jaar voor de periode 1995–2000. Ook dit onderzoek leidt tot de conclusie dat de gemiddelde leeftijd bij uittreden uit de arbeidsmarkt de laatste jaren licht stijgt.

2.6 Nogmaals de bezettingsgraad

Indien de omvang van de potentieel productieve bevolking in 2001 wordt bepaald aan de hand van de feitelijke gemiddelde leeftijd van uittreden van mannen uit het arbeidsproces, dan ontstaat voor de bezetting van dat potentieel een ander beeld. Bij pensionering met 61,4 wordt de productieve levensfase in 2001 nog 3,6 jaar kleiner dan eerder berekend. In 2001 is het aantal personen in de zo afgebakende productieve levensfase ruim 710 duizend kleiner en komt uit op ruim 9 miljoen. Per persoon hebben zij gemiddeld 1 094 (ruim 9,8 miljard uur gedeeld door ruim 9 miljoen personen) contractuele uren gewerkt. Zo beschouwd zijn de Nederlanders gemeten in aantal contractuele uren per potentieel werkende niet minder maar juist iets meer gaan werken.

3. Technische toelichting

3.1 Beschrijving van bronnen

Alle cijfers in dit rapport zijn afkomstig van of gebaseerd op cijfers die eerder door het CBS zijn gepubliceerd (zie Statline op www.cbs.nl). Dit geldt echter niet voor de berekening van de verwachte verblijfsduur in het voltijdonderwijs. Dit kenmerk is berekend voor de steekjaren 1950, 1961, 1968, 1970, 1980, 1985, 1986, 1996, 2000 en 2001 met gebruikmaking van het grondmateriaal van de onderwijsstatistieken. De verwachte verblijfsduur in de tussentijdse jaren is berekend middels interpolatie.

3.2 Beschrijving van methoden

Voor de eerdere jaren in de tijdreeksen met arbeidsgegevens is gebruik gemaakt van de tijdreeksen van de Arbeidsrekeningen. Voor de latere jaren is gebruik gemaakt van de tijdreeksen van de Nationale Rekeningen. Deze cijfers van de Nationale Rekeningen zijn gebaseerd op de revisie van 1995, waarin de arbeidsgegevens van de Arbeidsrekeningen en Nationale Rekeningen op elkaar zijn afgestemd.

De niet gereviseerde tijdreeksen van Arbeidsrekeningen lopen van 1950 tot en met 1996. Vanaf 1995 zijn tevens gereviseerde cijfers gepubliceerd, waarin de niveaus een fractie hoger liggen dan in de oude reeksen. De breuk tussen de oude en nieuwe tijdreeksen is weggewerkt door de reeksen voor de jaren 1950–1995 op te hogen met de verschillen die voor 1995 waren ontstaan. In de cijfers van de jaarlijkse arbeidsduur van de standaard voltijd baan is geen correctie aangebracht; het effect van de revisie op de arbeidsduur was verwaarloosbaar.

3.3 Begrippenlijst

Arbeidsduur

Het aantal uren dat een persoon in een normale of gemiddelde werkweek werkt.

Arbeidsduur, jaarlijkse

Het gemiddeld aantal uren dat werknemers in een jaar werken (inclusief overuren). Ook wel het gemiddeld aantal betaalde uren.

Arbeidsjaar

De gemiddelde jaarlijkse (overeengekomen) arbeidsduur van een voltijdwerknemer.

Arbeidskosten

Alle kosten die samenhangen met het in dienst hebben van personeel. Deze kosten omvatten de beloning van werknemers, de opleidingskosten en een aantal overige kosten, zoals kosten van werving en selectie van werknemers. De beloning van werknemers heeft twee componenten, te weten: lonen en ten laste van de werkgevers komende sociale premies. Op de arbeidskosten zijn subsidies in mindering gebracht.

Arbeidsdeelname

De bruto arbeidsdeelname is het aandeel van de (werkzame en werkloze) beroepsbevolking in de totale bevolking.

Arbeidsproductiviteit

Het totale inkomen dat in het productieproces ontstaat (inclusief winst, belastingen en sociale verzekeringspremies) gedeeld door het totale arbeidsvolume.

Arbeidsrelatie

Er wordt onderscheid gemaakt in flexibele banen en banen met een vaste arbeidsduur. Flexibele banen zijn banen van uitzend-, oproep-, afroep- en invalkrachten en andere werknemers met wie geen vaste arbeidsduur is overeengekomen. Alle overige banen van werknemers behoren tot de banen met een vaste arbeidsduur.

Arbeidsvolume

De in een bepaalde periode ingezette hoeveelheid arbeid. Het arbeidsvolume kan worden uitgedrukt in arbeidsuren of in arbeidsjaren; in het laatste geval worden alle banen herleid tot volledige banen; deeltijdbanen worden dus omgerekend tot voltijdbanen.

Baan

Een door een persoon bezette arbeidsplaats. Dit kan zijn als werknemer maar ook als zelfstandige of als meewerkend gezinslid. Een werkzaam persoon kan meerdere banen naast elkaar hebben.

Contractuele arbeidsduur per jaar

De indexcijfers van de contractuele arbeidsduur geven de ontwikkeling weer van de in cao's overeengekomen jaarlijkse arbeidsduur van volwassen voltijdwerknemers. Deze contractuele arbeidsduur is te beschouwen als het maximaal aantal te werken uren per jaar. Zij wordt berekend door de normale arbeidsduur (zoals vermeld in de cao) te verminderen met het aantal officiële feestdagen (vastgesteld op zes dagen per jaar), het aantal onvoorwaardelijke vakantiedagen en eventuele arbeidsduurverkortingen. Met voorwaardelijke arbeidsduurverkortingen, bijvoorbeeld vanwege leeftijd of ploegendienst, wordt geen rekening gehouden. Zie ook Indexcijfers van CAO-lonen.

Deeltijdbaan

Zie Dienstverband.

Dienstverband

Er wordt onderscheid gemaakt tussen een voltijd baan en een deeltijd baan. Bij een voltijd baan is sprake van het voor het bedrijf geldende aantal uren behorende bij een volledige werkweek. Alle overige banen van werknemers zijn deeltijd banen.

Overeengekomen uren

Overeengekomen uren zijn de tussen werkgevers en werknemers overeengekomen arbeidsuren. De overeengekomen verlof- en feestdagen alsmede adv-dagen tellen niet mee als overeengekomen uren.

Voltijd baan

Zie Dienstverband.

Voltijdonderwijs

Onderwijs dat tenminste zestien klokuren of negentien les-uren per week wordt gegeven gedurende minstens zeven maanden en onderwijs gegeven aan studenten voor wie het volgen van onderwijs de voornaamste bezigheid is.

Werknemers

Alle mensen die arbeid verrichten en daarvoor loon of salaris ontvangen.

Werkzame personen

Alle mensen die een baan hebben bij een in Nederland gevestigd bedrijf of bij een particulier huishouden in Nederland. Tot de werkzame personen behoren alle personen die: betaalde arbeid verrichten, ook al is het maar voor één of enkele uren per week, arbeid verrichten waarvan de beloning weliswaar aan de registratie door fiscus en/of sociale zekerheidsautoriteiten wordt onttrokken, maar die op zichzelf genomen legaal is ('zwarte arbeid'), tijdelijk geen arbeid verrichten, maar wel doorbetaald krijgen (bijvoorbeeld bij ziekte of vorstverlet), tijdelijk onbetaald verlof hebben opgenomen. Werkzame personen kunnen worden onderscheiden in werknemers en zelfstandigen.

Zelfstandigen

Mensen die geen loon of salaris ontvangen, maar voor eigen rekening of risico een beroep of een bedrijf uitoefenen, of meewerken in het bedrijf van een gezinslid. Meewerkende gezinsleden worden tot de zelfstandigen

gerekend tenzij zij uitdrukkelijk een arbeidsovereenkomst zijn aangegaan.

Noten in de tekst

- ¹⁾ Daarbij wordt geen rekening gehouden met afwijkingen van het contract die ontstaan doordat zij (on)betaald overwerk verrichten of vanwege ziekteverzuim.
- ²⁾ Een baan is gedefinieerd als een contractuele relatie tussen een bedrijf en een persoon. Een persoon kan meer dan één baan hebben.

Literatuur

CBS (1999). *Nationale rekeningen Revisiepublicatie: Beschrijving en uitkomsten van de ESR 1995 revisie*. CBS: Voorburg/Heerlen.

Fouarge, D, T. Schils en B. Huynen (2004). *To retire or continue working? An analysis of the early retirement behaviour of Dutch worker*. OSA: Tilburg.

OECD (2002). *Age of withdrawal from the labour force in OECD countries*. Labour market and social policy – occasional papers no. 49. OECD: Parijs.

Tabellenlijst

- Tabel 1 Arbeidsvolume en bevolkingsaantallen naar geslacht, periode 1950–2002.
- Tabel 2 Bevolkingsopbouw naar werkzame personen, periode 1950–2002.
- Tabel 3 Arbeid van werknemers, absoluut en geïndexeerd, periode 1950–2002.
- Tabel 4 Gemiddelde leeftijd waarop het voltijdonderwijs wordt verlaten en bij overlijden en verwachte leeftijd bij overlijden van 64,5-jarigen, periode 1950–2002.
- Tabel 5 Bevolkingsopbouw naar levensfase, periode 1950–2001.
- Tabel 6 Gemiddelde leeftijd uittreden van mannen en bruto arbeidsdeelname arbeidsmarkt naar geslacht en leeftijd, periode 1992–2003.

Tabel 1
Arbeidsvolume en bevolkingsaantallen naar geslacht, periode 1950–2002

	Arbeidsvolume ¹⁾			Bevolking op 1 januari			Uren per inwoner		
	totaal	mannen	vrouwen	totaal	mannen	vrouwen	totaal	mannen	vrouwen
	<i>mln uren</i>			<i>x 1 000</i>			<i>uren</i>		
1950	6 445			10 027	4 998	5 029	643		
1951	6 508			10 200	5 084	5 117	638		
1952	6 507			10 328	5 146	5 183	630		
1953	6 705			10 436	5 198	5 238	643		
1954	6 984			10 551	5 256	5 295	662		
1955	7 195			10 680	5 321	5 359	674		
1956	7 376			10 822	5 391	5 431	682		
1957	7 483			10 957	5 460	5 497	683		
1958	7 442			11 096	5 529	5 567	671		
1959	7 576			11 278	5 619	5 659	672		
1960	7 722			11 417	5 686	5 731	676		
1961	7 720			11 556	5 754	5 802	668		
1962	7 749			11 721	5 838	5 883	661		
1963	7 795			11 890	5 924	5 966	656		
1964	7 923			12 042	6 001	6 041	658		
1965	8 035			12 212	6 091	6 122	658		
1966	8 148			12 377	6 178	6 199	658		
1967	8 123			12 535	6 262	6 273	648		
1968	8 172			12 661	6 317	6 344	645		
1969	8 304	6 355	1 949	12 798	6 383	6 415	649	996	304
1970	8 362	6 365	1 997	12 958	6 465	6 493	645	984	308
1971	8 358	6 331	2 027	13 119	6 550	6 570	637	967	308
1972	8 215	6 175	2 040	13 270	6 624	6 645	619	932	307
1973	8 183	6 129	2 055	13 388	6 676	6 712	611	918	306
1974	8 035	5 994	2 041	13 491	6 722	6 769	596	892	302
1975	7 894	5 856	2 038	13 599	6 772	6 827	580	865	298
1976	7 886	5 850	2 036	13 734	6 837	6 897	574	856	295
1977	7 943	5 858	2 085	13 814	6 872	6 943	575	852	300
1978	8 001	5 884	2 117	13 898	6 907	6 991	576	852	303
1979	8 117	5 934	2 183	13 986	6 945	7 040	580	854	310
1980	8 174	5 931	2 243	14 091	6 994	7 097	580	848	316
1981	8 047	5 790	2 257	14 209	7 048	7 160	566	822	315
1982	7 811	5 585	2 227	14 286	7 082	7 204	547	789	309
1983	7 585	5 408	2 177	14 340	7 103	7 237	529	761	301
1984	7 541	5 348	2 193	14 395	7 124	7 270	524	751	302
1985	7 593	5 366	2 227	14 454	7 150	7 304	525	751	305
1986	7 701	5 428	2 273	14 529	7 185	7 345	530	756	309
1987	7 809	5 480	2 329	14 615	7 224	7 391	534	759	315
1988	7 935	5 545	2 390	14 715	7 274	7 441	539	762	321
1989	8 094	5 600	2 495	14 805	7 317	7 489	547	765	333
1990	8 312	5 707	2 605	14 893	7 358	7 534	558	776	346
1991	8 434	5 745	2 688	15 010	7 420	7 591	562	774	354
1992	8 521	5 749	2 772	15 129	7 480	7 649	563	769	362
1993	8 483	5 679	2 804	15 239	7 535	7 704	557	754	364
1994	8 412	5 611	2 801	15 342	7 586	7 756	548	740	361
1995	8 543	5 670	2 873	15 424	7 627	7 797	554	743	368
1996	8 739	5 802	2 937	15 494	7 662	7 832	564	757	375
1997	8 993	5 938	3 055	15 567	7 697	7 870	578	771	388
1998	9 232	6 066	3 166	15 654	7 740	7 914	590	784	400
1999	9 491	6 180	3 311	15 760	7 793	7 967	602	793	416
2000	9 691	6 267	3 424	15 864	7 846	8 018	611	799	427
2001	9 849	6 320	3 529	15 987	7 910	8 077	616	799	437
2002	9 886	6 319	3 566	16 105	7 972	8 133	614	793	438

1) Voor de periode 1950–1994 zijn de gegevens volgens de oude tijdreeksen opgehoogd naar het niveau 1995 na revisie.

Tabel 2
Bevolkingsopbouw naar werkzame personen, periode 1950–2002

	Totaal	Werkzame personen ¹⁾			Niet-werkzame personen	Totaal	Werkzame personen			Niet-werkzame personen
		totaal	werknemers	zelfstandigen en meewerkende gezinsleden			totaal	werknemers	zelfstandigen en meewerkende gezinsleden	
	<i>x 1 000</i>					<i>%</i>				
1950	10 027	4 122	2 896	1 226	5 905	100	41,1	28,9	12,2	58,9
1951	10 200	4 140	2 926	1 214	6 060	100	40,6	28,7	11,9	59,4
1952	10 328	4 126	2 926	1 201	6 202	100	39,9	28,3	11,6	60,1
1953	10 436	4 207	3 018	1 189	6 228	100	40,3	28,9	11,4	59,7
1954	10 551	4 328	3 146	1 182	6 223	100	41,0	29,8	11,2	59,0
1955	10 680	4 413	3 245	1 168	6 267	100	41,3	30,4	10,9	58,7
1956	10 822	4 486	3 330	1 157	6 335	100	41,5	30,8	10,7	58,5
1957	10 957	4 517	3 382	1 135	6 440	100	41,2	30,9	10,4	58,8
1958	11 096	4 484	3 366	1 118	6 612	100	40,4	30,3	10,1	59,6
1959	11 278	4 538	3 432	1 106	6 741	100	40,2	30,4	9,8	59,8
1960	11 417	4 630	3 542	1 088	6 787	100	40,6	31,0	9,5	59,4
1961	11 556	4 737	3 652	1 085	6 819	100	41,0	31,6	9,4	59,0
1962	11 721	4 873	3 790	1 083	6 848	100	41,6	32,3	9,2	58,4
1963	11 890	4 979	3 898	1 080	6 911	100	41,9	32,8	9,1	58,1
1964	12 042	5 107	4 027	1 079	6 935	100	42,4	33,4	9,0	57,6
1965	12 212	5 193	4 121	1 071	7 019	100	42,5	33,7	8,8	57,5
1966	12 377	5 278	4 210	1 068	7 099	100	42,6	34,0	8,6	57,4
1967	12 535	5 309	4 244	1 065	7 226	100	42,4	33,9	8,5	57,6
1968	12 661	5 406	4 350	1 056	7 255	100	42,7	34,4	8,3	57,3
1969	12 798	5 542	4 492	1 051	7 256	100	43,3	35,1	8,2	56,7
1970	12 958	5 623	4 581	1 043	7 334	100	43,4	35,4	8,0	56,6
1971	13 119	5 675	4 637	1 038	7 445	100	43,3	35,3	7,9	56,7
1972	13 270	5 636	4 605	1 031	7 633	100	42,5	34,7	7,8	57,5
1973	13 388	5 667	4 647	1 020	7 721	100	42,3	34,7	7,6	57,7
1974	13 491	5 700	4 687	1 013	7 791	100	42,3	34,7	7,5	57,7
1975	13 599	5 699	4 698	1 001	7 900	100	41,9	34,5	7,4	58,1
1976	13 734	5 735	4 747	988	7 998	100	41,8	34,6	7,2	58,2
1977	13 814	5 774	4 806	968	8 041	100	41,8	34,8	7,0	58,2
1978	13 898	5 843	4 878	965	8 055	100	42,0	35,1	6,9	58,0
1979	13 986	5 962	4 994	968	8 023	100	42,6	35,7	6,9	57,4
1980	14 091	6 030	5 058	972	8 061	100	42,8	35,9	6,9	57,2
1981	14 209	5 995	5 027	969	8 213	100	42,2	35,4	6,8	57,8
1982	14 286	5 895	4 934	961	8 391	100	41,3	34,5	6,7	58,7
1983	14 340	5 829	4 871	958	8 510	100	40,7	34,0	6,7	59,3
1984	14 395	5 882	4 918	964	8 512	100	40,9	34,2	6,7	59,1
1985	14 454	5 990	5 016	973	8 464	100	41,4	34,7	6,7	58,6
1986	14 529	6 133	5 148	984	8 397	100	42,2	35,4	6,8	57,8
1987	14 615	6 257	5 258	1 000	8 358	100	42,8	36,0	6,8	57,2
1988	14 715	6 395	5 377	1 018	8 320	100	43,5	36,5	6,9	56,5
1989	14 805	6 543	5 521	1 022	8 262	100	44,2	37,3	6,9	55,8
1990	14 893	6 730	5 691	1 039	8 163	100	45,2	38,2	7,0	54,8
1991	15 010	6 866	5 825	1 041	8 145	100	45,7	38,8	6,9	54,3
1992	15 129	6 971	5 890	1 081	8 158	100	46,1	38,9	7,1	53,9
1993	15 239	6 975	5 888	1 087	8 265	100	45,8	38,6	7,1	54,2
1994	15 342	7 027	5 911	1 116	8 315	100	45,8	38,5	7,3	54,2
1995	15 424	7 143	6 020	1 123	8 281	100	46,3	39,0	7,3	53,7
1996	15 494	7 308	6 153	1 155	8 186	100	47,2	39,7	7,5	52,8
1997	15 567	7 544	6 354	1 190	8 023	100	48,5	40,8	7,6	51,5
1998	15 654	7 743	6 559	1 184	7 911	100	49,5	41,9	7,6	50,5
1999	15 760	7 946	6 798	1 148	7 814	100	50,4	43,1	7,3	49,6
2000	15 864	8 124	6 969	1 155	7 740	100	51,2	43,9	7,3	48,8
2001	15 987	8 274	7 123	1 151	7 713	100	51,8	44,6	7,2	48,2
2002	16 105	8 349	7 190	1 159	7 756	100	51,8	44,6	7,2	48,2

¹⁾ Voor de periode 1950–1994 zijn de gegevens volgens de oude tijdreeksen opgehoogd naar het niveau 1995 na revisie

Tabel 3
Arbeid van werknemers, absoluut en geïndexeerd, periode 1950–2002

	Absoluut				Geïndexeerd			
	arbeidsvolume in uren ¹⁾	arbeidsjaren van werknemers ¹⁾	banen van werknemers ¹⁾	arbeidsduur van de voltijdbaan	arbeidsvolume in uren	arbeidsjaren van werknemers	banen van werknemers	arbeidsduur van de voltijdbaan
	<i>mln uren</i>	<i>x 1 000</i>	<i>x 1 000</i>	<i>uren</i>	<i>1950=100</i>			
1950	6 445	2 843	3 026	2 280	100	100	100	100
1951	6 508	2 871	3 055	2 280	101	101	101	100
1952	6 507	2 871	3 055	2 280	101	101	101	100
1953	6 705	2 960	3 149	2 279	104	104	104	100
1954	6 984	3 084	3 282	2 278	108	108	108	100
1955	7 195	3 179	3 383	2 277	112	112	112	100
1956	7 376	3 262	3 471	2 275	114	115	115	100
1957	7 483	3 311	3 524	2 273	116	116	116	100
1958	7 442	3 296	3 507	2 271	115	116	116	100
1959	7 576	3 359	3 575	2 269	118	118	118	100
1960	7 722	3 466	3 687	2 241	120	122	122	98
1961	7 720	3 546	3 801	2 190	120	125	126	96
1962	7 749	3 653	3 943	2 135	120	128	130	94
1963	7 795	3 729	4 055	2 102	121	131	134	92
1964	7 923	3 825	4 188	2 084	123	135	138	91
1965	8 035	3 885	4 284	2 080	125	137	142	91
1966	8 148	3 940	4 376	2 080	126	139	145	91
1967	8 123	3 945	4 411	2 071	126	139	146	91
1968	8 172	4 014	4 519	2 048	127	141	149	90
1969	8 304	4 116	4 666	2 030	129	145	154	89
1970	8 362	4 192	4 756	2 007	130	147	157	88
1971	8 358	4 232	4 815	1 986	130	149	159	87
1972	8 215	4 195	4 782	1 969	127	148	158	86
1973	8 183	4 216	4 825	1 951	127	148	159	86
1974	8 035	4 235	4 866	1 907	125	149	161	84
1975	7 894	4 229	4 877	1 876	122	149	161	82
1976	7 886	4 250	4 927	1 865	122	149	163	82
1977	7 943	4 291	4 987	1 860	123	151	165	82
1978	8 001	4 342	5 062	1 852	124	153	167	81
1979	8 117	4 426	5 181	1 843	126	156	171	81
1980	8 174	4 465	5 247	1 839	127	157	173	81
1981	8 047	4 406	5 215	1 834	125	155	172	80
1982	7 811	4 289	5 119	1 829	121	151	169	80
1983	7 585	4 202	5 054	1 812	118	148	167	79
1984	7 541	4 216	5 102	1 795	117	148	169	79
1985	7 593	4 307	5 204	1 770	118	151	172	78
1986	7 701	4 405	5 340	1 754	119	155	176	77
1987	7 809	4 488	5 455	1 746	121	158	180	77
1988	7 935	4 569	5 578	1 743	123	161	184	76
1989	8 094	4 668	5 729	1 739	126	164	189	76
1990	8 312	4 789	5 913	1 741	129	168	195	76
1991	8 434	4 861	6 047	1 740	131	171	200	76
1992	8 521	4 911	6 135	1 740	132	173	203	76
1993	8 483	4 887	6 141	1 740	132	172	203	76
1994	8 412	4 848	6 170	1 739	131	171	204	76
1995	8 543	4 918	6 288	1 737	133	173	208	76
1996	8 739	5 035	6 440	1 739	136	177	213	76
1997	8 993	5 201	6 638	1 733	140	183	219	76
1998	9 232	5 384	6 881	1 721	143	189	227	75
1999	9 491	5 547	7 113	1 717	147	195	235	75
2000	9 691	5 663	7 285	1 717	150	199	241	75
2001	9 849	5 751	7 451	1 718	153	202	246	75
2002	9 886	5 772	7 509	1 719	153	203	248	75

¹⁾ Voor de periode 1950–1994 zijn de gegevens volgens de oude tijdreeksen opgehoogd naar het niveau 1995 na revisie.

Tabel 4
Gemiddelde leeftijd waarop het voltijdonderwijs wordt verlaten en bij overlijden en verwachte leeftijd bij overlijden van 64,5-jarigen, periode 1950–2002

	Aantal jaren voor aanvang onderwijs	Aantal jaren in voltijdonderwijs			Gemiddelde leeftijd bij verlaten onderwijs			Gemiddelde leeftijd bij overlijden		Verwachte leeftijd bij overlijden van 64,5-jarigen	
		totaal	mannen	vrouwen	totaal	mannen	vrouwen	mannen	vrouwen	mannen	vrouwen
<i>in jaren</i>											
1950	4,7	11,7	12,5	10,9	16,4	17,2	15,6	59,3	63,2	78,9	79,4
1951	4,7	11,8	12,6	10,9	16,5	17,3	15,6	59,8	63,5	78,9	79,6
1952	4,6	11,9	12,7	11,0	16,5	17,3	15,7	60,6	64,1	79,1	79,8
1953	4,6	12,0	12,8	11,1	16,6	17,4	15,7	60,9	64,4	78,9	79,7
1954	4,6	12,0	12,9	11,2	16,6	17,4	15,8	62,1	65,4	79,0	80,0
1955	4,6	12,1	12,9	11,2	16,7	17,5	15,8	62,8	66,1	78,9	80,0
1956	4,5	12,2	13,0	11,3	16,7	17,5	15,9	63,6	67,1	78,8	79,8
1957	4,5	12,3	13,1	11,4	16,8	17,6	15,9	63,5	66,9	79,0	80,2
1958	4,5	12,3	13,2	11,5	16,8	17,7	16,0	64,0	67,3	79,1	80,3
1959	4,5	12,4	13,2	11,6	16,9	17,7	16,0	63,7	67,5	79,1	80,6
1960	4,4	12,5	13,3	11,6	16,9	17,8	16,1	64,4	68,0	79,0	80,6
1961	4,4	12,6	13,4	11,7	17,0	17,8	16,1	64,3	68,4	79,1	80,8
1962	4,4	12,7	13,5	11,8	17,0	17,8	16,2	65,0	68,8	78,7	80,7
1963	4,3	12,8	13,5	11,9	17,1	17,9	16,3	65,5	69,2	78,6	80,7
1964	4,3	12,8	13,6	12,1	17,2	17,9	16,4	64,9	68,9	79,0	81,3
1965	4,3	12,9	13,7	12,2	17,2	18,0	16,4	65,7	69,6	78,7	81,1
1966	4,3	13,0	13,8	12,3	17,3	18,0	16,5	65,7	69,9	78,7	81,1
1967	4,2	13,1	13,8	12,4	17,3	18,1	16,6	65,8	69,9	78,8	81,5
1968	4,2	13,2	13,9	12,5	17,4	18,1	16,7	66,4	70,6	78,5	81,3
1969	4,2	13,4	14,2	12,7	17,6	18,4	16,9	66,4	70,5	78,5	81,3
1970	4,2	13,7	14,4	12,9	17,9	18,6	17,1	66,6	70,9	78,4	81,4
1971	4,2	13,8	14,6	13,1	18,0	18,8	17,3	66,9	71,6	78,4	81,5
1972	4,2	14,0	14,7	13,3	18,2	18,9	17,4	67,3	71,9	78,2	81,5
1973	4,1	14,2	14,9	13,5	18,3	19,0	17,6	67,6	71,9	78,5	81,9
1974	4,1	14,4	15,0	13,7	18,5	19,1	17,8	67,8	72,4	78,6	82,1
1975	4,1	14,5	15,2	13,9	18,6	19,3	18,0	68,5	73,0	78,3	82,1
1976	4,1	14,7	15,3	14,1	18,8	19,4	18,1	68,6	73,1	78,3	82,3
1977	4,1	14,9	15,5	14,3	18,9	19,5	18,3	68,3	73,1	78,8	82,9
1978	4,0	15,0	15,6	14,4	19,1	19,6	18,5	68,8	73,6	78,6	82,8
1979	4,0	15,2	15,8	14,6	19,2	19,8	18,7	69,0	73,8	78,8	83,1
1980	4,0	15,4	15,9	14,8	19,4	19,9	18,8	69,2	74,2	78,8	83,3
1981	4,0	15,5	16,0	15,0	19,5	20,0	19,0	69,6	74,6	78,8	83,4
1982	4,0	15,6	16,1	15,1	19,6	20,1	19,1	69,7	74,9	78,9	83,4
1983	4,0	15,7	16,1	15,3	19,7	20,1	19,3	70,0	75,1	78,9	83,6
1984	4,0	15,8	16,2	15,4	19,8	20,2	19,4	70,0	75,5	78,9	83,6
1985	4,0	15,9	16,3	15,5	19,9	20,3	19,5	70,3	75,8	78,9	83,6
1986	4,0	16,0	16,3	15,6	20,0	20,3	19,6	70,3	76,0	78,9	83,6
1987	4,0	16,0	16,4	15,7	20,0	20,4	19,7	70,3	76,0	79,2	84,0
1988	4,0	16,1	16,4	15,8	20,1	20,4	19,8	70,5	76,6	79,2	83,9
1989	4,0	16,2	16,5	15,9	20,2	20,5	19,9	70,9	76,7	79,1	83,8
1990	4,0	16,3	16,5	16,0	20,3	20,5	20,0	70,7	76,9	79,2	83,9
1991	4,0	16,4	16,6	16,2	20,4	20,6	20,2	70,9	77,0	79,4	83,9
1992	4,0	16,5	16,7	16,3	20,5	20,7	20,3	70,9	77,2	79,5	84,0
1993	4,0	16,5	16,7	16,4	20,5	20,7	20,4	71,3	77,7	79,2	83,7
1994	4,0	16,6	16,8	16,5	20,6	20,8	20,5	71,2	77,6	79,6	84,0
1995	4,0	16,7	16,8	16,6	20,7	20,8	20,6	71,4	77,8	79,6	84,0
1996	4,0	16,8	16,9	16,7	20,8	20,9	20,7	71,5	77,8	79,6	84,0
1997	4,0	16,8	16,9	16,7	20,8	20,9	20,7	71,7	78,0	79,9	84,1
1998	4,0	16,8	16,8	16,7	20,8	20,8	20,7	71,7	78,2	79,9	84,2
1999	4,0	16,7	16,8	16,7	20,7	20,8	20,7	71,9	78,2	80,0	84,0
2000	4,0	16,7	16,7	16,7	20,7	20,7	20,7	71,9	78,2	80,2	84,1
2001	4,0	16,8	16,7	16,9	20,8	20,7	20,9	72,0	78,3	80,4	84,2
2002								72,3	78,4	80,5	84,2

Tabel 5
Bevolkingsopbouw naar levensfase, periode 1950–2001

	Totaal	Spelen en leren	Werken tussen school en 65	Uitrusten na 65	Totaal	Spelen en leren	Werken tussen school en 65	Uitrusten na 65
	<i>x 1 000</i>				%			
1950	10 027	3 154	6 102	771	100	31,5	60,9	7,7
1951	10 200	3 233	6 173	794	100	31,7	60,5	7,8
1952	10 328	3 294	6 215	819	100	31,9	60,2	7,9
1953	10 436	3 351	6 241	843	100	32,1	59,8	8,1
1954	10 551	3 409	6 275	867	100	32,3	59,5	8,2
1955	10 680	3 471	6 319	890	100	32,5	59,2	8,3
1956	10 822	3 533	6 376	912	100	32,6	58,9	8,4
1957	10 957	3 592	6 429	936	100	32,8	58,7	8,5
1958	11 096	3 651	6 484	960	100	32,9	58,4	8,7
1959	11 278	3 738	6 549	991	100	33,1	58,1	8,8
1960	11 417	3 800	6 599	1 019	100	33,3	57,8	8,9
1961	11 556	3 847	6 660	1 049	100	33,3	57,6	9,1
1962	11 721	3 902	6 739	1 080	100	33,3	57,5	9,2
1963	11 890	3 971	6 811	1 107	100	33,4	57,3	9,3
1964	12 042	3 974	6 935	1 133	100	33,0	57,6	9,4
1965	12 212	3 982	7 068	1 163	100	32,6	57,9	9,5
1966	12 377	3 999	7 189	1 190	100	32,3	58,1	9,6
1967	12 535	4 020	7 297	1 219	100	32,1	58,2	9,7
1968	12 661	4 044	7 365	1 252	100	31,9	58,2	9,9
1969	12 798	4 110	7 407	1 281	100	32,1	57,9	10,0
1970	12 958	4 188	7 458	1 311	100	32,3	57,6	10,1
1971	13 119	4 239	7 540	1 340	100	32,3	57,5	10,2
1972	13 270	4 285	7 617	1 368	100	32,3	57,4	10,3
1973	13 388	4 316	7 677	1 395	100	32,2	57,3	10,4
1974	13 491	4 327	7 738	1 426	100	32,1	57,4	10,6
1975	13 599	4 333	7 807	1 459	100	31,9	57,4	10,7
1976	13 734	4 339	7 904	1 490	100	31,6	57,6	10,9
1977	13 814	4 326	7 974	1 514	100	31,3	57,7	11,0
1978	13 898	4 308	8 040	1 549	100	31,0	57,9	11,1
1979	13 986	4 290	8 114	1 581	100	30,7	58,0	11,3
1980	14 091	4 280	8 196	1 615	100	30,4	58,2	11,5
1981	14 209	4 265	8 301	1 642	100	30,0	58,4	11,6
1982	14 286	4 228	8 390	1 668	100	29,6	58,7	11,7
1983	14 340	4 176	8 476	1 688	100	29,1	59,1	11,8
1984	14 395	4 118	8 568	1 708	100	28,6	59,5	11,9
1985	14 454	4 063	8 661	1 730	100	28,1	59,9	12,0
1986	14 529	4 006	8 754	1 769	100	27,6	60,2	12,2
1987	14 615	3 977	8 834	1 804	100	27,2	60,4	12,3
1988	14 715	3 952	8 923	1 840	100	26,9	60,6	12,5
1989	14 805	3 925	9 003	1 877	100	26,5	60,8	12,7
1990	14 893	3 897	9 090	1 906	100	26,2	61,0	12,8
1991	15 010	3 881	9 196	1 934	100	25,9	61,3	12,9
1992	15 129	3 873	9 296	1 960	100	25,6	61,4	13,0
1993	15 239	3 871	9 383	1 986	100	25,4	61,6	13,0
1994	15 342	3 883	9 450	2 008	100	25,3	61,6	13,1
1995	15 424	3 903	9 487	2 034	100	25,3	61,5	13,2
1996	15 494	3 924	9 509	2 061	100	25,3	61,4	13,3
1997	15 567	3 933	9 550	2 084	100	25,3	61,3	13,4
1998	15 654	3 948	9 596	2 110	100	25,2	61,3	13,5
1999	15 760	3 976	9 653	2 131	100	25,2	61,2	13,5
2000	15 864	4 004	9 707	2 152	100	25,2	61,2	13,6
2001	15 987	4 064	9 749	2 175	100	25,4	61,0	13,6

Tabel 6
Gemiddelde leeftijd uittreden van mannen en bruto arbeidsdeelname arbeidsmarkt naar geslacht en leeftijd, periode 1992–2003

	1992	1993	1994	1995	1996	1997	1998	1999	2000	2001	2002	2003
	%											
Arbeitsdeelname mannen												
15–19 jaar	21,9	22,0	20,5	20,7	23,9	25,1	24,8	28,7	28,1	31,6	28,3	29,3
20–24 jaar	66,3	65,6	65,5	66,2	67,2	68,6	67,8	69,8	70,2	70,0	72,3	71,0
25–29 jaar	92,2	91,6	90,5	91,0	91,5	91,1	92,5	92,9	92,6	91,0	92,2	92,0
30–34 jaar	95,2	94,9	94,5	94,4	94,6	94,5	95,2	95,0	95,2	95,0	95,2	94,9
35–39 jaar	94,1	94,5	94,1	94,9	95,2	95,0	95,1	93,6	95,1	94,9	94,5	95,1
40–44 jaar	92,8	92,6	93,1	94,3	93,2	93,4	94,0	93,7	93,5	94,4	93,7	93,6
45–49 jaar	90,8	90,9	91,5	91,8	91,2	92,2	91,9	91,3	92,3	92,1	92,7	92,4
50–54 jaar	82,6	82,8	84,0	85,2	85,5	87,0	88,3	88,2	86,9	88,5	88,5	89,1
55–59 jaar	59,7	59,3	57,3	59,7	60,3	61,4	64,9	66,8	68,6	71,8	74,4	75,0
60–64 jaar	20,2	18,1	19,3	17,9	18,2	18,7	19,7	21,5	24,7	22,9	27,4	27,7
65–69 jaar	6,9	6,3	6,0	5,7	5,9	5,8	7,2	6,3	6,1	6,2	6,8	7,5
70–74 jaar	2,7	3,7	3,6	2,5	2,7	2,8	2,8	2,5	2,6	2,3	2,7	3,3
75 en ouder	1,4	1,3	1,3	1,2	1,2	1,4	1,0	1,1	0,9	1,3	1,0	1,3
	<i>leeftijd</i>											
Uittreden mannen	60,4	60,3	60,1	60,0	60,1	60,1	60,4	60,5	60,9	60,8	61,3	61,4
	%											
Arbeitsdeelname vrouwen												
15–19 jaar	19,6	17,3	17,1	16,6	19,2	21,3	21,2	24,9	24,0	26,2	25,5	23,9
20–24 jaar	65,7	65,2	64,7	64,4	65,2	65,8	63,9	66,1	65,1	66,9	66,9	65,7
25–29 jaar	70,2	72,1	72,9	73,2	74,7	76,9	77,5	77,9	78,6	78,2	77,5	81,3
30–34 jaar	54,3	57,9	58,0	61,9	63,7	65,3	67,6	69,5	71,2	71,6	72,4	74,7
35–39 jaar	53,4	54,4	56,9	57,5	58,3	59,7	62,5	62,8	65,0	66,6	69,9	70,2
40–44 jaar	52,9	54,7	54,7	57,3	58,4	61,3	62,1	63,8	65,3	68,0	68,0	69,6
45–49 jaar	45,9	49,1	49,5	52,0	53,0	56,6	57,7	59,9	61,1	64,4	67,2	69,9
50–54 jaar	33,5	34,6	35,6	40,1	40,1	42,9	45,5	46,0	49,4	51,1	54,2	56,3
55–59 jaar	18,8	19,4	22,1	21,8	23,1	25,3	25,1	28,3	31,7	32,1	35,8	35,8
60–64 jaar	3,9	4,3	4,7	5,3	5,4	5,0	6,0	6,2	7,4	7,9	7,7	10,9
65–69 jaar	1,0	1,0	1,0	0,9	1,0	1,2	1,1	0,9	1,0	1,8	1,8	2,2
70–74 jaar	0,7	0,5	0,6	0,3	0,2	0,2	0,4	0,3	0,7	0,5	0,9	1,1
75 en ouder	0,2	0,4	0,1	0,2	0,1	0,1	0,0	0,2	0,2	0,3	0,3	0,2

Eerder verschenen in deze reeks

- 8 – Dennis Lanjouw, *Wie werken als vormgever?*
- 7 – Dennis Lanjouw en Robert Selten, *De reïntegratiepopulatie van Nederland.*
- 6 – Maartje Rienstra en Mathilda Coppinga, *Banen van jongeren.*
- 5 – Paula van der Brug en Maartje Rienstra, *Oudkomers en tweede generatie allochtonen in Nederland.*
- 4 – Mathilda Coppinga en Dennis Lanjouw, *65-plussers in de bijstand.*
- 3 – Robert Selten en Mathilda Coppinga, *Wie komen in de WAO?*
- 2 – Mathilda Coppinga, *Deelname van allochtonen aan de Wet Sociale Werkvoorziening (WSW) over 1e halfjaar 2001.*
- 1 – Robert Selten, *Deelname van allochtonen aan de Wet Inschakeling Werkzoekenden (WIW) over 1e halfjaar 2001.*