

## Cao-lonen 2003, de definitieve gegevens

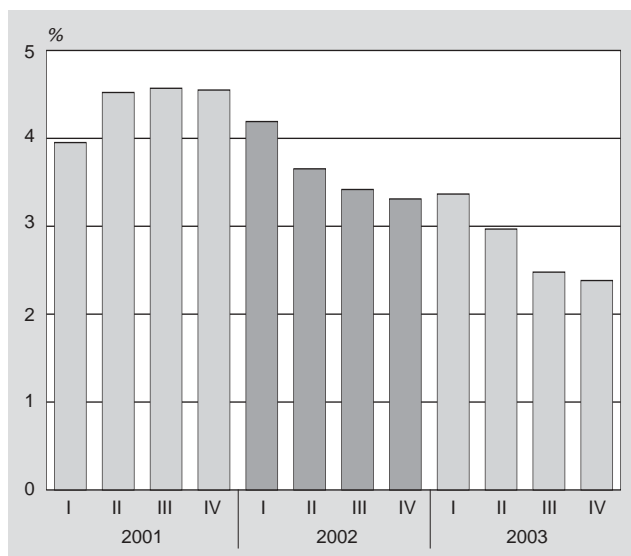
Nathalie Peltzer

In 2003 zijn de cao-lonen per uur, inclusief bijzondere beloningen, met 2,8 procent gestegen. In 2002 stegen de cao-lonen nog met 3,6 procent. Sinds 1996 is de cao-loonstijging niet meer zo laag geweest. Dit zijn uitkomsten van de statistiek Indexcijfers van cao-lonen (2000=100), waarvan de gegevens over 2003 nu definitief zijn vastgesteld.

### 1. Verdere afname cao-loonstijging

In het eerste kwartaal van 2003 bedroeg de cao-loonstijging nog 3,4 procent ten opzichte van een jaar eerder. In het vierde kwartaal van 2003 was de loonstijging gedaald tot 2,4 procent. De dalende trend is in 2002 begonnen. Eind 2002 hadden de werkgevers- en werknemersorganisaties afgesproken de loonstijging in 2003 te beperken tot maximaal 2,5 procent. Doordat in een aantal cao's al eerder loonafspraken waren gemaakt, is pas in het derde kwartaal van 2003 de gemiddelde loonstijging gedaald tot 2,5 procent. De eerste cijfers over 2004 wijzen op een verdere afname van de cao-loonstijging.

#### 1. Cao-loonontwikkeling per kwartaal (cao-lonen per uur inclusief bijzondere beloningen)



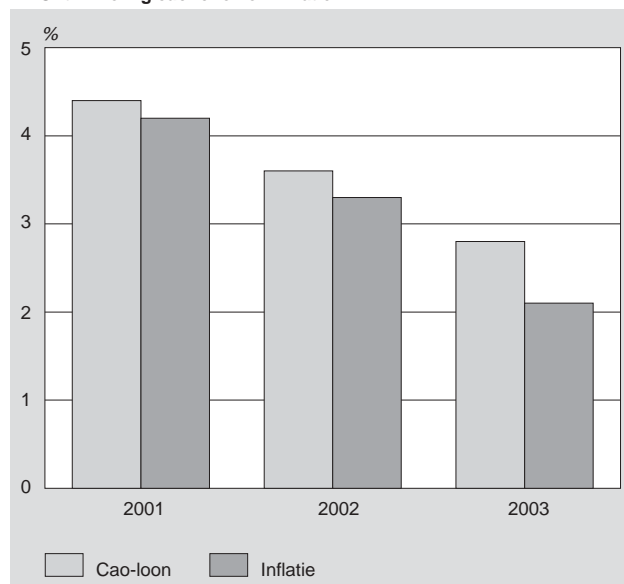
### 2. Loonstijging boven inflatie

In 2003 zijn de cao-lonen 0,7 procent meer gestegen dan de inflatie (2000=100). In 2001 en 2002 was dit verschil veel kleiner. Ondanks de verdergaande loonmatiging is de reële loonontwikkeling in 2003 verder toegenomen.

### 3. Loonstijging bij overheid het grootst

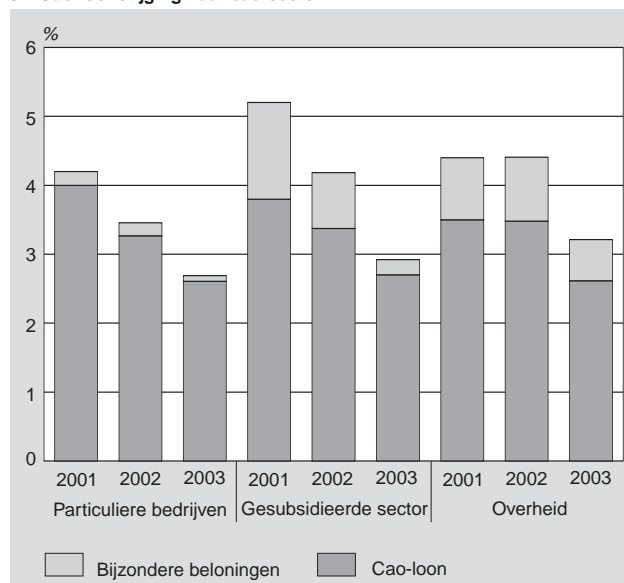
In de cao-sector overheid zijn de cao-lonen in 2003 het meest gestegen met 3,2 procent. De cao-loonstijging was

### 2. Ontwikkeling cao-lonen en inflatie



het kleinst in de sector particuliere bedrijven. Net zoals in 2002 is dit verschil veroorzaakt door de verhoging van de bijzondere beloningen. Bij de overheid zijn de eindejaarsuitkeringen en eenmalige beloningen met 0,6 procent gestegen. Daarentegen zijn de bijzondere beloningen bij de particuliere bedrijven met 0,1 procent gestegen. Exclusief de bijzondere beloningen zijn de cao-lonen van zowel de overheid als de particuliere bedrijven met 2,6 procent gestegen.

### 3. Cao-loonstijging naar cao-sector



De bedrijfstak horeca kende de grootste cao-loonstijging met 3,5 procent. In 2002 was de cao-loonstijging bij de horeca nog het kleinst. Ook het onderwijs kende een grote

loonstijging met 3,4 procent. In deze bedrijfstak is het cao-loon ook in de voorgaande jaren relatief sterk gestegen. De kleinste loonstijging werd gemeten in de bedrijfstakken vervoer en communicatie en de handel (beiden 2,5 procent).

#### 4. Contractuele arbeidsduur constant

Net zoals in de voorgaande jaren, is de in cao's overeengekomen jaarlijkse arbeidsduur van voltijdwerknemers in 2003 nagenoeg ongewijzigd gebleven. Al sinds 1999 is hierdoor de stijging van de cao-lonen per uur vrijwel gelijk aan de stijging van de cao-lonen per maand.

#### 5. Contractuele loonkosten

Voor vijf bedrijfstakken en -klassen werden gegevens gepubliceerd over de ontwikkeling van de contractuele loonkosten (1990=100). De loonkostenstijging van deze groepen is in 2003 gedaald ten opzichte van een jaar eerder. De loonkostenstijging loopt uiteen van 1,7 procent in de bedrijfsklasse verzekeringswezen en pensioenfondsen tot 3,7 procent in de bedrijfstak onderwijs.

#### 6. Basisverlegging 2000

In dit artikel zijn de uitkomsten over cao-lonen en contractuele arbeidsduur gebaseerd op de reeks 2000=100. Daarentegen zijn de indexcijfers contractuele loonkosten hier nog gebaseerd op de reeks 1990=100. In juli 2003 zijn voor het eerst de uitkomsten over cao-lonen en de contractuele arbeidsduur voor de reeks 2000=100 gepubliceerd. De indexcijfers contractuele loonkosten 2000=100 zijn pas in mei 2004 gepubliceerd op StatLine. De oude reeks contractuele loonkosten 1990=100 is voortgezet tot december 2003.

In vergelijking met de oude reeks worden de uitkomsten voor de nieuwe reeks 2000=100 meer gedetailleerd en sneller gepubliceerd op StatLine. Zo worden er nu procentuele mutaties op jaarbasis, kwartaalgemiddelden en enkele extra publicatiegroepen gepubliceerd. Een uitgebreide beschrijving van de nieuwe reeks cao-lonen met als basisjaar 2000=100 staat in de Sociaal-economische maandstatistiek van juli 2003.

Actuele en meer gedetailleerde uitkomsten over cao-lonen, de contractuele arbeidsduur en de contractuele loonkosten zijn beschikbaar in StatLine, de elektronische databank van het CBS; [www.cbs.nl](http://www.cbs.nl), in de publicatie Cao-lonen; indexcijfers (2000=100).

#### 7. Begrippenlijst

##### *Bijzondere beloningen*

Bijzondere beloningen zijn alle bindend voorgeschreven bijzondere (niet maandelijks) beloningen, zoals de vakantietoelage of de eindejaarsuitkering.

##### *Cao-lonen*

Met de indexcijfers van cao-lonen wordt de ontwikkeling van de bruto lonen weergegeven waarop werknemers bij een normale voltijdarbeidsduur onvoorwaardelijk recht hebben. Deze cijfers hebben betrekking op de loon- en arbeidsduurgegevens zoals die staan vermeld in collectieve arbeidsovereenkomsten (cao's). Er worden dus geen gerealiseerde bedragen waargenomen; alleen afspraken met betrekking tot de schaallonen en bindend voorgeschreven toeslagen komen in de ontwikkeling van het cao-loon tot uitdrukking. Hierbij wordt een onderscheid gemaakt naar cao-lonen inclusief bijzondere beloningen en cao-lonen exclusief bijzondere beloningen, en tussen cao-lonen per uur en cao-lonen per maand. Wijzigingen in het cao-loon komen tot uiting in zowel de lonen per maand als in de lonen per uur. Wijzigingen in de overeengekomen jaarlijkse arbeidsduur zijn alleen van invloed op de cao-lonen per uur.

Het cao-loon omvat de volgende elementen:

- het bruto loon voor normale arbeidstijd van voltijdwerknemers
- alle bindend voorgeschreven, regelmatig betaalde toeslagen.

Uitgesloten zijn toeslagen die in de cao's voorwaardelijk zijn gesteld, zoals een leeftijdstoelage of een toeslag voor ploegendienst, en individuele loonstijgingen.

De brutering van de overhevelingstoelage (vanaf januari 2001) is zodanig in de indexcijfers verwerkt, dat de brutering niet leidt tot loonmutaties, voorzover niet van de wettelijke bruteringsregeling (verhoging van het loon met 1,9 procent met een maximum van 791,85 euro per jaar) is afgeweken.

##### *Contractuele arbeidsduur*

De contractuele arbeidsduur is de in de cao's overeengekomen jaarlijkse arbeidsduur van voltijdwerknemers.

##### *Contractuele loonkosten*

De contractuele loonkosten omvatten naast het cao-loon inclusief bijzondere beloningen de wettelijke en contractuele werkgeverspremies voor pensioen, vut, werkloosheid, ziektekosten, arbeidsongeschiktheid en sociale fondsen.

##### *Gesubsidieerde sector*

De privaatrechtelijke bedrijven die door subsidie of via wettelijk vastgestelde bijdragen worden gefinancierd, voorzover zij niet tot de overheid behoren. Het gaat hierbij onder meer om het grootste deel van de gezondheids- en welzijnzorg, de uitvoeringsorganen voor de sociale verzekeringen en de sociale werkplaatsen.

##### *Jaarmutatie*

Procentuele mutatie ten opzichte van dezelfde periode een jaar eerder.

##### *Overheid*

De cao-sector overheid omvat alle publiekrechtelijke bedrijven, zoals rijksoverheid, provincies, gemeenten, waterschappen en het openbaar onderwijs. Daarnaast behoren de politie, het regulier bijzonder onderwijs en de academische ziekenhuizen tot de overheid.

*Particuliere bedrijven*

De privaatrechtelijke bedrijven die niet tot de gesubsidieerde sector of de overheid gerekend worden.

*Sbi*

Voor de indeling van bedrijven naar economische activiteit wordt de Standaard bedrijfsindeling (SBI'93) gebruikt. Dit is een CBS-indeling waarbij de economische activiteit van een bedrijf of instelling gekenmerkt wordt door het voortgebracht

te product, de in het productieproces gebruikte grondstoffen en hulpdiensten, en de aard van het productieproces. De SBI heeft een hiërarchische opbouw. Het hoogste niveau is een indeling in vier bedrijfssectoren. Deze bedrijfssectoren zijn onderverdeeld in zestien bedrijfstakken, die op hun beurt weer gesplitst zijn in bedrijfsklassen en bedrijfsgroepen. De cijfercodes die voor de indeling worden gebruikt vormen niet altijd een aaneensluitende reeks.

**Tabel 1**  
Ontwikkeling cao-lonen en contractuele arbeidsduur

	Sbi-code	Cao-lonen per maand inclusief bijzondere beloningen			Cao-lonen per uur inclusief bijzondere beloningen			Contractuele jaarlijkse arbeidsduur		
		2001	2002	2003	2001	2002	2003	2001	2002	2003
		%								
<b>Totaal</b>	01-93	4,3	3,7	2,8	4,4	3,6	2,8	0,0	0,0	0,0
<b>Cao-sector</b>										
Particuliere bedrijven		4,2	3,5	2,6	4,2	3,5	2,7	0,0	0,0	0,0
Gesubsidieerde sector		5,2	4,2	2,9	5,2	4,2	2,9	0,0	0,0	0,0
Overheid		4,4	4,3	3,3	4,4	4,4	3,2	0,0	0,0	0,0
<b>Bedrijfstak</b>										
Landbouw en visserij	01-05	3,4	4,4	3,1	3,4	4,2	2,8	0,0	0,2	0,3
Industrie	15-37	3,9	3,6	2,7	3,9	3,7	2,7	0,0	0,0	0,0
Energie- en waterleidingbedrijven	40-41	4,2	3,8	2,8	4,2	3,8	2,8	0,0	0,0	0,0
Bouwnijverheid	45	4,8	4,4	2,6	4,8	4,4	2,6	0,0	0,0	0,0
Handel	50-52	3,6	3,4	2,6	3,6	3,5	2,5	0,0	0,0	0,0
Horeca	55	3,7	2,5	3,5	3,7	2,5	3,5	0,0	0,0	0,0
Vervoer en communicatie	60-64	3,4	2,8	2,4	3,3	2,7	2,5	0,1	0,1	-0,1
Financiële instellingen	65-67	5,3	3,7	2,6	5,8	3,7	2,6	-0,5	0,0	0,0
Zakelijke dienstverlening	70-74	4,8	3,1	2,8	4,8	3,1	2,8	0,0	0,0	0,0
Openbaar bestuur	75	4,2	4,0	3,0	4,3	3,9	3,0	0,0	0,0	-0,1
Onderwijs	80	4,6	4,5	3,4	4,6	4,5	3,4	0,0	0,0	0,0
Gezondheids- en welzijnszorg	85	5,5	4,3	3,2	5,5	4,3	3,2	0,0	0,0	0,0
Cultuur en overige dienstverlening	90-93	4,3	3,6	3,0	4,4	3,5	2,9	-0,1	0,1	0,1

**Tabel 2**  
**Indexcijfers van cao-lonen; definitieve gegevens 2003**

	Sbi-code	Jan.	Febr.	Maart	April	Mei	Juni	Juli	Aug.	Sept.	Okt.	Nov.	Dec.	Jaar
<i>2000=100</i>														
<b>Cao-lonen per maand inclusief bijzondere beloningen</b>														
<b>Totaal</b>	01-93	110,3	110,4	110,6	110,9	111,0	111,1	111,6	111,6	111,7	111,7	111,8	111,9	111,2
<b>Cao-sector</b>														
Particuliere bedrijven		109,9	110,0	110,0	110,2	110,3	110,4	111,0	111,0	111,1	111,1	111,2	111,3	110,6
Gesubsidieerde sector		112,3	112,3	112,5	112,5	112,5	112,5	112,9	113,0	113,3	113,3	113,3	113,5	112,8
Overheid		110,9	110,9	111,8	112,8	112,8	112,8	112,9	112,9	113,1	113,1	113,1	113,1	112,5
<b>Bedrijfstak</b>														
Landbouw en visserij	01-05	110,8	110,8	110,7	110,7	110,7	110,7	111,7	111,7	111,7	111,7	112,1	112,1	111,3
Industrie	15-37	109,6	109,7	109,8	110,2	110,3	110,6	110,8	110,9	111,0	111,0	111,1	111,1	110,5
Energie- en waterleidingbedrijven	40-41	109,3	109,3	109,3	111,4	111,4	112,0	112,0	112,0	112,0	112,0	112,0	112,0	111,2
Bouwnijverheid	45	111,4	111,4	111,4	111,4	111,4	111,5	113,0	113,0	113,0	113,0	113,0	113,0	112,2
Handel	50-52	109,4	109,5	109,5	109,6	109,6	109,6	110,1	110,1	110,2	110,3	110,3	110,3	109,9
Horeca	55	109,7	109,7	109,6	109,6	109,9	109,9	110,2	110,2	110,2	110,2	110,2	110,2	110,0
Vervoer en communicatie	60-64	107,6	107,9	108,0	108,6	108,7	109,0	109,4	109,4	109,4	109,4	109,4	109,4	108,9
Financiële instellingen	65-67	111,3	111,3	111,3	111,3	111,3	111,3	112,3	112,3	112,4	112,4	113,0	113,7	112,0
Zakelijke dienstverlening	70-74	110,5	110,5	110,6	110,6	110,7	111,0	111,5	111,5	111,5	111,6	111,7	111,7	111,1
Openbaar bestuur	75	110,5	110,5	110,6	111,7	111,8	111,9	112,1	112,1	112,1	112,1	112,1	112,1	111,6
Onderwijs	80	111,0	111,0	112,9	113,3	113,3	113,3	113,3	113,3	113,7	113,7	113,7	113,7	113,0
Gezondheids- en welzijnzorg	85	112,9	112,9	113,3	113,3	113,3	113,3	113,5	113,5	113,8	113,8	113,8	114,1	113,5
Cultuur en overige dienstverlening	90-93	110,4	110,4	110,4	111,0	111,1	111,3	111,7	111,8	111,8	112,0	112,0	112,0	111,3
<b>Cao-lonen per uur inclusief bijzondere beloningen</b>														
<b>Totaal</b>	01-93	110,4	110,4	110,6	110,9	111,0	111,1	111,6	111,6	111,7	111,7	111,8	111,9	111,2
<b>Cao-sector</b>														
Particuliere bedrijven		110,0	110,0	110,0	110,2	110,3	110,5	111,1	111,1	111,1	111,2	111,3	111,3	110,7
Gesubsidieerde sector		112,3	112,3	112,5	112,5	112,5	112,5	112,9	113,0	113,3	113,3	113,3	113,5	112,8
Overheid		110,9	110,9	111,9	112,8	112,8	112,9	112,9	112,9	113,1	113,1	113,1	113,2	112,5
<b>Bedrijfstak</b>														
Landbouw en visserij	01-05	110,3	110,3	110,2	110,1	110,1	110,2	111,1	111,1	111,1	111,1	111,5	111,6	110,7
Industrie	15-37	109,7	109,7	109,9	110,2	110,4	110,6	110,9	111,0	111,0	111,1	111,2	111,2	110,6
Energie- en waterleidingbedrijven	40-41	109,3	109,3	109,3	111,4	111,4	112,0	112,0	112,0	112,0	112,0	112,0	112,0	111,2
Bouwnijverheid	45	111,4	111,4	111,4	111,4	111,4	111,5	113,0	113,0	113,0	113,0	113,0	113,0	112,2
Handel	50-52	109,4	109,5	109,5	109,6	109,7	109,7	110,1	110,2	110,3	110,4	110,4	110,4	109,9
Horeca	55	109,7	109,7	109,6	109,6	109,9	109,9	110,2	110,2	110,2	110,2	110,2	110,2	110,0
Vervoer en communicatie	60-64	107,5	107,8	107,9	108,4	108,5	108,8	109,3	109,3	109,3	109,3	109,3	109,3	108,7
Financiële instellingen	65-67	111,8	111,9	111,9	111,9	111,8	111,8	112,8	112,8	113,0	113,0	113,5	114,3	112,5
Zakelijke dienstverlening	70-74	110,5	110,5	110,6	110,6	110,6	111,0	111,5	111,5	111,5	111,6	111,7	111,7	111,1
Openbaar bestuur	75	110,5	110,5	110,6	111,8	111,8	111,9	112,2	112,2	112,2	112,2	112,2	112,2	111,7
Onderwijs	80	111,0	111,0	112,9	113,3	113,3	113,3	113,3	113,3	113,7	113,7	113,7	113,7	113,0
Gezondheids- en welzijnzorg	85	112,9	112,9	113,3	113,3	113,3	113,3	113,5	113,5	113,8	113,8	113,8	114,0	113,5
Cultuur en overige dienstverlening	90-93	110,3	110,3	110,3	110,9	111,0	111,3	111,7	111,8	111,6	111,8	111,8	111,8	111,2

**Tabel 3**  
**Indexcijfers contractuele loonkosten per uur; definitieve gegevens 2003**

	Sbi-code	Jan.	Febr.	Maart	April	Mei	Juni	Juli	Aug.	Sept.	Okt.	Nov.	Dec.	Jaar
<i>1990=100</i>														
Metaal- en elektotechnische industrie	27-35	144,5	144,7	144,7	145,0	145,0	145,0	145,7	145,7	145,8	145,2	145,2	145,2	145,1
Verzekeringswezen en pensioenfondsen	66	146,2	146,2	146,2	146,2	146,2	146,2	146,4	146,4	146,7	146,7	146,7	149,7	146,6
Openbaar bestuur	75	146,3	146,3	146,5	147,8	147,9	147,9	148,5	148,5	148,5	148,5	148,1	148,1	147,7
Onderwijs	80	148,4	148,4	151,8	151,8	151,8	151,8	151,8	151,8	151,8	151,8	151,8	151,8	151,2
Gezondheids- en welzijnzorg	85	145,7	145,7	146,1	146,2	146,2	146,2	146,4	146,4	146,8	146,8	146,8	147,2	146,4