

Trends in arbeidsomstandigheden

Frans Frenken

In 2003 werkten bijna drie van de tien personen in de werkzame beroepsbevolking regelmatig onder hoge tijdsdruk. Dat is een afname ten opzichte van eerdere jaren. Driekwart van de werkenden was vrij in het opnemen van verlof en zeven van de tien waren tevreden met de beloning. De promotiekansen werden in 2003 iets lager ingeschat dan in 2001/2002, maar toch nog beter dan eind jaren negentig.

Het aantal personen in de werkzame beroepsbevolking dat achter een beeldscherm werkt, blijft ieder jaar toenemen. In 2003 werkte bijna de helft van de werkenden regelmatig achter een beeldscherm. De belasting door omgevingsfactoren zoals lawaai, vuil, stank en gevaarlijk werk is in de periode 1997–2003 niet veranderd.

1. Inleiding

In samenwerking met het Ministerie van Sociale Zaken en Werkgelegenheid verzamelt het Centraal Bureau voor de Statistiek (CBS) gegevens over belastende factoren op het werk. Het Ministerie gebruikt deze informatie voor het ontwikkelen en toetsen van beleid op het terrein van de arbeidsomstandigheden. De kernvragen zijn: Hoeveel mensen lopen gezondheidsrisico's bij het uitoefenen van hun werk? Wat zijn de belangrijkste risicofactoren? Welke risico's nemen toe en welke nemen af?

Dit artikel beschrijft aspecten van de psychische belasting, de lichamelijke belasting en de belasting door omgevingsfactoren van de werkzame beroepsbevolking in 2003. Tevens worden de ontwikkelingen in deze drie aspecten van werkbelasting tussen 1997 en 2003 beschreven. Voor ontwikkelingen binnen bedrijfssectoren wordt verwezen naar het artikel 'Trends in arbeidsomstandigheden' (Sociaal-economische Maandstatistiek 2003–7).

2. Psychische belasting

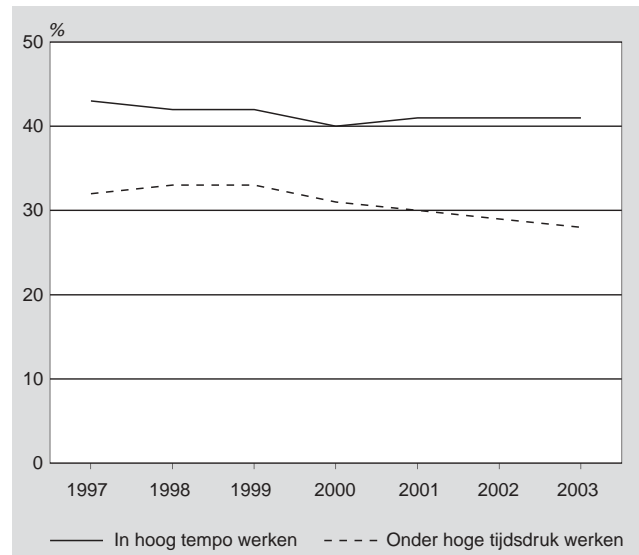
Voor het meten van de psychische werkbelasting is de werkdruk in kaart gebracht. Een hoge werkdruk houdt in dat de werkende niet of nauwelijks aan de gestelde eisen kan voldoen. Die eisen hebben onder meer betrekking op het werktempo en de tijd die men krijgt om dat werk uit te voeren. Negatieve gezondheidseffecten als gevolg van een hoge werkdruk kunnen door positieve controle mogelijkheden worden gecompenseerd. Van deze controle mogelijkheden meet het CBS het vrij opnemen van verlof en de autonomie in het zelf kunnen regelen van de klimatologische omstandigheden op de eigen werkplek. Behalve de werkdruk zijn ook de werkbeloningen van belang. Een gebrek aan beloningen (zowel in materieel als immaterieel opzicht) kan namelijk eveneens werkstress teweegbrengen (Siegrist, 1996).

2.1 Werkdruk daalt

Het aandeel mensen dat aangeeft regelmatig onder hoge tijdsdruk te werken, was in 2003 lager dan in de jaren daarvoor. In 2003 gaf 28 procent van de werkzame beroepsbevolking aan regelmatig onder hoge tijdsdruk te werken. Dat is minder dan eind jaren negentig, toen nog 33 procent van de werkenden regelmatig een hoge tijdsdruk ondervond.

Ruim 40 procent (bijna 3 miljoen werkenden) werkte in 2003 regelmatig in een hoog tempo. Dit percentage is vanaf 1997 nauwelijks veranderd.

1. Werken onder hoge tijdsdruk en werken in een hoog tempo

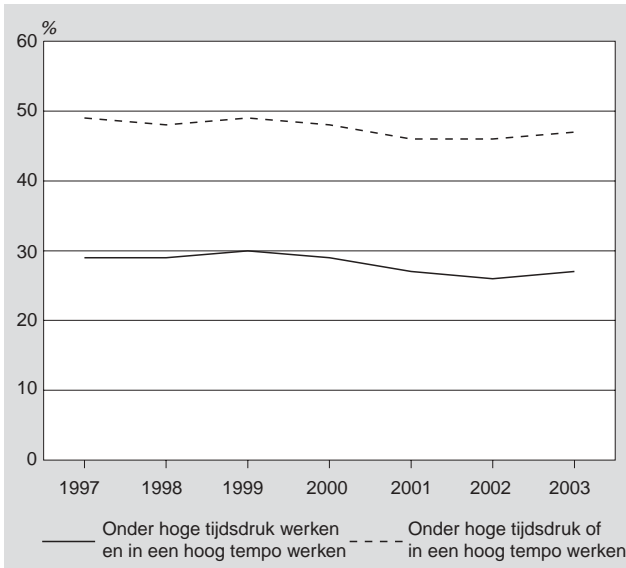


Een indicatie van de werkdruk kan verkregen worden door het combineren van het werken onder hoge tijdsdruk en het werken in een hoog tempo. In 2003 werkte ruim een kwart van de werkzame beroepsbevolking regelmatig onder hoge tijdsdruk én in een hoog tempo; 47 procent van de werkenden werkte regelmatig onder hoge tijdsdruk óf in een hoog tempo. De combinatie van werken onder hoge tijdsdruk en/of in een hoog tempo lag net als het werken onder hoge tijdsdruk op een iets lager niveau dan eind jaren negentig.

2.2 Werkdruk het hoogst bij mannen van 30–49 jaar

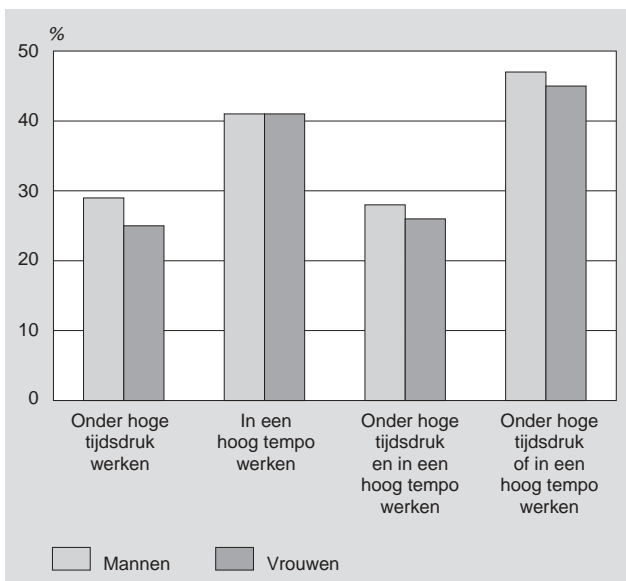
Meer mannen dan vrouwen binnen de werkzame beroepsbevolking geven aan dat zij onder hoge tijdsdruk werken. In 2003 werkte 29 procent van de mannen regelmatig onder hoge tijdsdruk. Bij de vrouwen was dit 26 procent. Het verschil in tijdsdruk tussen mannen en vrouwen is in de periode 1997–2003 ongeveer gelijk gebleven. Zowel bij de

2. Werken onder hoge tijdsdruk en/of in een hoog tempo



mannen als bij de vrouwen werkte 41 procent van de werkenden in een hoog tempo in 2003.

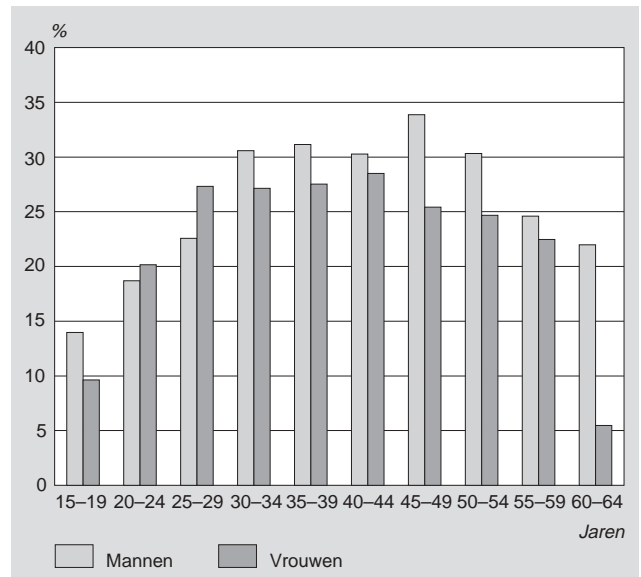
3. Werkdruk naar geslacht, 2003



Werkdruk – hoge tijdsdruk én hoog tempo – hangt samen met leeftijd. Dit geldt zowel voor mannen als voor vrouwen. De druk neemt toe vanaf de leeftijd dat men begint met werken tot een vrijwel constante waarde op de leeftijd tussen de 30 en de 50 jaar. In die leeftijdsgroep had in 2003 bijna eenderde van de werkenden te maken met hoge werkdruk.

Het blijkt dat een hogere werkdruk bij mannen ten opzichte van vrouwen pas optreedt vanaf dertig jaar. Bij jongeren van 20–29 jaar zijn het juist veeleer de vrouwen die een hogere werkdruk ervaren. Deze verandering in de ervaren werkdruk rond hun dertigste tussen mannen en vrouwen kan wellicht samenhangen met de afname van het aandeel voltijders onder vrouwen vanaf die leeftijd.

4. Werkdruk naar geslacht en leeftijd, 2003

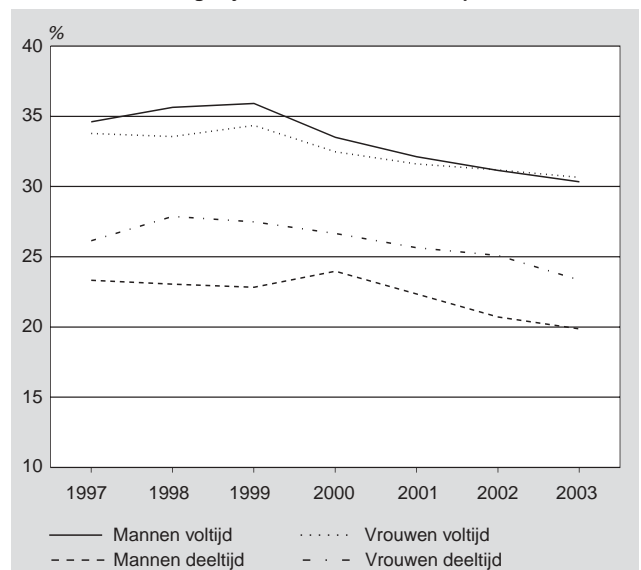


2.3 Werken onder hoge tijdsdruk en deeltijdwerk

De afname van de hoge tijdsdruk in de laatste jaren doet zich voor zowel bij voltijdwerkers – 35 uur of meer per week – als bij deeltijders. Bovendien is tussen 1997 en 2003 het percentage van de werkzame beroepsbevolking dat in deeltijd werkt toegenomen; van 29 tot 36 procent. Aangezien de tijdsdruk bij deeltijdwerkers doorgaans lager is dan bij voltijdwerkers heeft dit mede geleid tot een lager aandeel werkenden binnen de gehele werkzame beroepsbevolking dat onder hoge tijdsdruk werkt.

Het zijn vooral vrouwen die een deeltijdbaan hebben. In 2003 gold dat voor 64 procent van de werkzame vrouwen en voor 14 procent van de mannen. Het aandeel werkenden dat aangeeft regelmatig onder hoge tijdsdruk te werken ligt onder vrouwelijke deeltijdwerkers hoger dan onder mannen die in deeltijd werken. Er zijn geen verschillen qua hoge tijdsdruk tussen vrouwen en mannen met een voltijdbaan.

5. Werken onder hoge tijdsdruk naar arbeidsduur per week



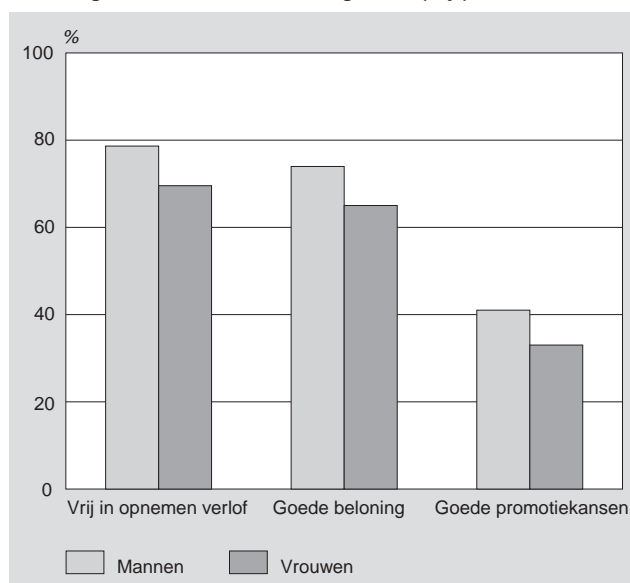
2.4 Controlemogelijkheden en beloning op het werk

Driekwart van de werkenden kon in 2003 zelf bepalen wanneer zij verlof opnamen. Dit is een verbetering ten opzichte van eind jaren negentig, toen dit gold voor minder dan 70 procent van de werkenden. De mogelijkheden om de klimatologische omstandigheden op de werkplek zelf te kunnen regelen zijn in de periode 1997–2003 nagenoeg gelijk gebleven; 40 procent van de werkenden kon in 2003 zelf de temperatuur regelen en 46 procent kon zelf de ventilatie regelen.

Bijna zeven van de tien werkenden waren in 2003 tevreden over de beloning van het werk en bijna vier van de tien waren tevreden over de promotiekansen. De promotiekansen werden daarmee is lager ingeschat dan in 2000–2001, maar wel hoger dan eind jaren negentig.

Vrouwen ervaren een aantal arbeidsgerelateerde condities zoals vrij opneembaar verlof en tevredenheid met beloningen nog steeds minder gunstig dan mannen. Vrouwen kunnen minder vaak zelf beslissen wanneer ze verlof opnemen. Dit komt waarschijnlijk doordat er relatief veel vrouwen in het onderwijs en in de gezondheidszorg werken. In deze sectoren is het vrij opnemen van verlof niet of minder goed mogelijk. Vrouwen zijn ook negatiever over hun promotiekansen en over hun beloningen dan mannen.

6. Mening over arbeidscondities naar geslacht (% ja), 2003



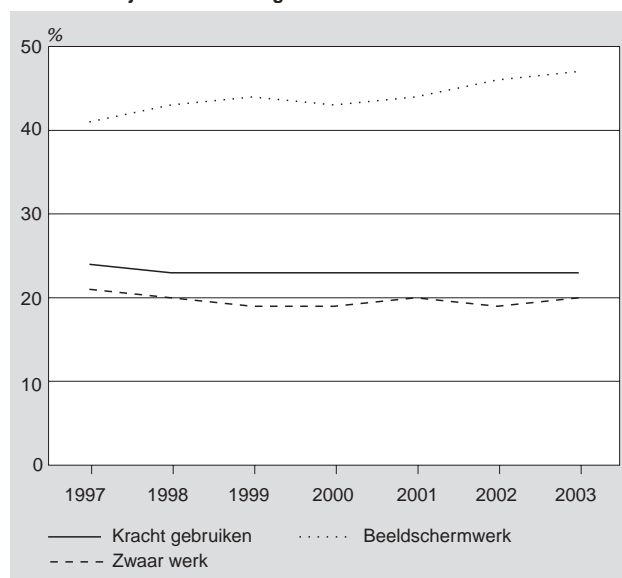
3. Fysieke belasting

Fysieke belasting wordt gemeten door de mate waarin werkenden kracht moeten gebruiken en zelf aangeven zwaar lichamelijk werk te doen. Kracht wordt bijvoorbeeld gebruikt bij het tillen van zware voorwerpen. Daarnaast zijn er situaties waarin iemand veel kracht moet zetten door duwen of trekken. Statische belasting is een vorm van fysieke belasting die minder snel als zodanig wordt herkend. Hierbij kan worden gedacht aan het langdurig met het bovenlichaam in dezelfde houding zitten. Bij beeldschermwerk komt deze situatie vaak voor.

Het deel van de werkenden dat regelmatig kracht gebruikt tijdens het werk is al jaren stabiel rond de 23 procent. Twee van de tien werkenden gaven in 2003 aan regelmatig zwaar lichamelijk werk te doen. Ook dit aandeel is al jaren nagenoeg stabiel.

Het beeldschermwerk is de afgelopen jaren wel toegenomen. In 2003 werkte bijna de helft van de werkzame beroepsbevolking achter een beeldscherm. In 1997 was dat nog 41 procent. Beeldschermwerk is daarmee tegenwoordig de meest voorkomende vorm van lichamelijke belasting.

7. Lichamelijke werkbelasting



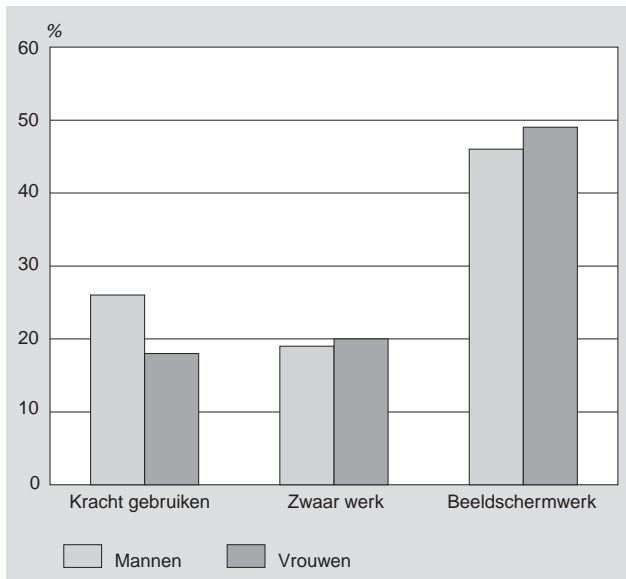
3.1 Meer vrouwen dan mannen achter een beeldscherm

Meer mannen dan vrouwen gebruiken regelmatig kracht tijdens hun werkzaamheden. Er is echter geen verschil in de mate waarin mannen en vrouwen het werk als zwaar ervaren. In 2003 gaven zowel twee van de tien mannen als vrouwen aan dat zij regelmatig zwaar werk verrichten. Bij de mannen zijn het vooral de bedrijfstakken bouwnijverheid en landbouw die de meeste spierkracht opeisen. In de gezondheid- en welzijnszorg en in de horeca wordt door vrouwen relatief vaak kracht gebruikt of zwaar werk verricht.

In 2003 werkte 49 procent van de vrouwen achter een beeldscherm en 46 procent van de mannen. Beeldschermwerk kwam de laatste jaren altijd al iets vaker voor onder vrouwen dan onder mannen.

Jongeren verrichten relatief vaak zwaar werk of gebruiken kracht tijdens het werk. Eenderde van de 15–24-jarige werkenden gebruikte in 2003 kracht tijdens het werk en bijna drie van de tien jongeren gaven aan fysiek zwaar werk te doen. Beeldschermwerk komt juist relatief vaak voor bij de 25–54-jarigen. In 2003 werkte meer dan de helft van de werkenden in deze leeftijdsgroep regelmatig achter een beeldscherm. Van de 15–24-jarigen deden drie van de tien regelmatig beeldschermwerk. Dit komt waarschijnlijk doordat jongeren relatief vaak werken in bedrijfssectoren

8. Lichamelijke werkbelasting naar geslacht, 2003



waar het regelmatig gebruik van beeldschermen minder courant is, zoals in de horeca.

4. Belasting door omgevingsfactoren

Bij belasting door omgevingsfactoren gaat het om lawaai en stank op de werkvloer en gevaarlijk en vuil werk. Bij lawaai gaat het om een geluidsvolume zodanig dat men tijdens het werk hard moet praten om zich verstaanbaar te maken. Dat kan variëren van een fabriek tot een café of schoolklas. Om schadelijke effecten van lawaai te voorkomen, kunnen gehoorbeschermers zoals oorkappen of oordopjes worden gebruikt.

Een van de tien werkenden had in 2003 regelmatig te maken met werken in een lawaaiige omgeving. Drie keer zo veel mannen hadden hiermee te maken dan vrouwen. Blootstelling aan schadelijke geluidsniveaus wordt doorgaans tegen gegaan met het (verplicht) verstrekken van gehoorbeschermingsmiddelen. Van de werkenden die aangaven dat ze op hun werkplek hard moeten praten om zich verstaanbaar te maken, gebruikte minder dan de helft oorkappen of -dopjes. Vrouwen gebruikten aanzienlijk minder vaak dan mannen beschermingsmiddelen: 10 procent van de vrouwen en 60 procent van de mannen die aan-

gaven in een lawaaiige omgeving te werken. Het gebruik van gehoorbeschermers is in de periode 1997–2003 nagenoeg constant. Bij de mannen in de leeftijd van 15–24 jaar is het aandeel dat gehoorbeschermers gebruikte in 2003 duidelijk lager dan in de twee voorgaande jaren.

Vuil werk werd in 2003 door 19 procent van de werkzame beroepsbevolking gedaan, 8 procent van de werkenden had vaak te maken met stank op het werk en 6 procent deed gevaarlijk werk. Deze aandelen zijn nagenoeg gelijk gebleven in de periode 1997–2003.

Technische Toelichting

De gegevens over arbeidsomstandigheden hebben betrekking op de werkzame beroepsbevolking. Hiertoe behoren alle mensen van 15–64 jaar die twaalf uur of meer per week werken.

De uitkomsten zijn gebaseerd op de Enquête Beroepsbevolking (EBB) en de module Gezondheid en Arbeid uit het Permanent Onderzoek Leefsituatie (POLS). Beide enquêtes betreffen een steekproefonderzoek onder personen die in Nederland wonen, met uitzondering van personen in inrichtingen, instellingen en tehuizen. Voor de EBB wordt jaarlijks een op de honderd inwoners van Nederland geïnterviewd. Het POLS onderzoek omvat jaarlijks circa 10 duizend personen, waarvan er ruim 4 duizend tot de werkzame beroepsbevolking behoren.

Omdat beide onderzoeken steekproefonderzoeken zijn, hebben de uitkomsten een onnauwkeurigheidsmarge. Alleen uit grote veranderingen en uit veranderingen die zich een aantal jaren voortdurend aftekenen, mogen conclusies worden getrokken.

Literatuur

Siegrist, J. (1996), Adverse health effects of high effort/low reward conditions. In: *Journal of Occupational Health Psychology*, volume 1, blz. 27–41.

Hupkens C., en I. Beckers (2003), Trends in arbeidsomstandigheden. In: *Sociaal-economische Maandstatistiek 2003–7*, CBS.

Tabel 1
Arbeidsomstandigheden, 1997–2003

	1997	1998	1999	2000	2001	2002	2003
	%						
Werkdruk							
Onder hoge tijdsdruk werken	32	33	33	31	30	29	28
In hoog tempo werken	43	42	42	40	41	41	41
Onder hoge tijdsdruk en in een hoog tempo werken	29	29	30	29	27	26	27
Onder hoge tijdsdruk of in een hoog tempo werken	49	48	49	48	46	46	47
Controlemogelijkheden							
Vrij in opnemen verlof	69	68	67	71	73	75	74
Zelf temperatuur kunnen regelen	40	42	38	40	42	41	40
Zelf ventilatie kunnen regelen	46	47	45	46	47	46	46
Tevredenheid met beloningen							
Goede promotiekansen	33	34	34	34	38	39	37
Goede beloning	68	67	67	65	69	71	69
Lichamelijke werkbelasting							
Kracht gebruiken	24	23	23	23	23	23	23
Zwaar werk	21	20	19	19	20	19	20
Beeldschermwerk	41	43	44	43	44	46	47
Belasting door omgevingsfactoren							
Blootstaan aan lawaai	9	9	9	9	9	10	9
w.v. gebruik gehoorbeschermers (regelmatig en soms)	48	46	47	46	47	46	44
Vuil werk	19	19	18	18	18	17	19
Stank op het werk	8	9	8	8	8	7	8
Gevaarlijk werk	5	5	5	5	5	5	6

Tabel 2
Arbeidsomstandigheden naar geslacht, 1997–2003

	1997	1998	1999	2000	2001	2002	2003
MANNEN	%						
Werkdruk							
Onder hoge tijdsdruk werken	33	34	34	32	31	30	29
In hoog tempo werken	42	43	42	40	40	41	41
Onder hoge tijdsdruk en in een hoog tempo werken	30	31	31	30	27	28	28
Onder hoge tijdsdruk of in een hoog tempo werken	49	51	50	49	46	47	47
Controlemogelijkheden							
Vrij in opnemen verlof	71	71	71	74	76	79	78
Zelf temperatuur kunnen regelen	39	41	38	40	41	41	40
Zelf ventilatie kunnen regelen	45	46	45	47	46	46	46
Tevredenheid met beloningen							
Goede promotiekansen	37	38	38	39	43	43	40
Goede beloning	71	71	71	69	74	75	73
Lichamelijke werkbelasting							
Kracht gebruiken	27	25	26	26	26	27	26
Zwaar werk	22	21	19	19	21	18	19
Beeldschermwerk	41	43	44	42	44	45	46
Belasting door omgevingsfactoren							
Blootstaan aan lawaai	12	12	12	12	12	13	12
w.v. gebruik gehoorbeschermers (regelmatig en soms)	61	61	62	62	62	62	59
Vuil werk	26	26	24	24	24	24	25
Stank op het werk	10	11	10	10	9	9	9
Gevaarlijk werk	7	7	8	8	7	6	8
VROUWEN							
Werkdruk							
Onder hoge tijdsdruk werken	29	30	30	29	28	27	26
In hoog tempo werken	44	40	40	40	43	42	41
Onder hoge tijdsdruk en in een hoog tempo werken	27	25	28	28	26	25	25
Onder hoge tijdsdruk of in een hoog tempo werken	48	45	46	46	46	45	45
Controlemogelijkheden							
Vrij in opnemen verlof	65	64	61	66	68	69	70
Zelf temperatuur kunnen regelen	41	43	39	40	43	41	39
Zelf ventilatie kunnen regelen	46	47	45	45	47	45	46
Tevredenheid met beloningen							
Goede promotiekansen	25	27	28	27	31	34	32
Goede beloning	62	61	60	58	62	66	65
Lichamelijke werkbelasting							
Kracht gebruiken	19	20	18	19	19	18	18
Zwaar werk	19	18	18	19	19	20	20
Beeldschermwerk	43	44	45	44	46	47	49
Belasting door omgevingsfactoren							
Blootstaan aan lawaai	5	4	5	5	4	5	5
w.v. gebruik gehoorbeschermers (regelmatig en soms)	5	6	10	6	8	8	10
Vuil werk	9	8	9	8	10	8	10
Stank op het werk	5	5	5	6	5	6	7
Gevaarlijk werk	2	1	1	2	2	2	2

Tabel 3
Arbeidsomstandigheden naar leeftijd, 1997–2003

	1997	1998	1999	2000	2001	2002	2003
15–24 jaar	%						
Werkdruk							
Onder hoge tijdsdruk werken	21	19	22	20	19	19	19
In hoog tempo werken	41	36	34	33	35	38	38
Onder hoge tijdsdruk en in een hoog tempo werken	20	18	18	19	20	16	18
Onder hoge tijdsdruk of in een hoog tempo werken	44	40	36	39	40	40	42
Controlemogelijkheden							
Vrij in opnemen verlof	66	66	66	69	72	75	76
Zelf temperatuur kunnen regelen	29	30	30	30	31	34	31
Zelf ventilatie kunnen regelen	36	39	38	40	33	39	39
Tevredenheid met beloningen							
Goede promotiekansen	38	40	42	42	46	43	43
Goede beloning	67	62	67	67	71	67	69
Lichamelijke werkbelasting							
Kracht gebruiken	33	31	32	29	32	32	33
Zwaar werk	27	26	26	27	27	25	27
Beeldschermwerk	27	27	28	27	29	29	30
Belasting door omgevingsfactoren							
Blootstaan aan lawaai	10	9	10	10	10	12	11
w.v. gebruik gehoorbeschermers (regelmatig en soms)	44	42	40	41	49	48	29
Vuil werk	26	31	26	24	25	23	31
Stank op het werk	8	10	8	9	6	6	12
Gevaarlijk werk	4	4	3	4	4	4	6
25–44 jaar							
Werkdruk							
Onder hoge tijdsdruk werken	34	35	34	33	31	30	29
In hoog tempo werken	46	45	43	42	42	43	43
Onder hoge tijdsdruk en in een hoog tempo werken	31	31	31	31	27	28	29
Onder hoge tijdsdruk of in een hoog tempo werken	52	51	50	50	48	48	48
Controlemogelijkheden							
Vrij in opnemen verlof	68	69	68	71	73	76	75
Zelf temperatuur kunnen regelen	39	42	38	39	42	40	40
Zelf ventilatie kunnen regelen	45	46	46	46	48	46	45
Tevredenheid met beloningen							
Goede promotiekansen	34	36	35	37	40	42	39
Goede beloning	65	65	65	63	68	71	68
Lichamelijke werkbelasting							
Kracht gebruiken	24	23	23	23	23	23	22
Zwaar werk	20	20	18	18	20	19	20
Beeldschermwerk	46	48	49	48	50	51	53
Belasting door omgevingsfactoren							
Blootstaan aan lawaai	9	9	9	9	9	9	9
w.v. gebruik gehoorbeschermers (regelmatig en soms)	47	45	49	47	48	46	49
Vuil werk	19	19	17	17	18	16	18
Stank op het werk	9	9	8	9	8	8	8
Gevaarlijk werk	5	5	6	6	5	5	6
45–64 jaar							
Werkdruk							
Onder hoge tijdsdruk werken	32	33	34	33	32	31	30
In hoog tempo werken	39	38	42	40	41	39	38
Onder hoge tijdsdruk en in een hoog tempo werken	28	28	33	30	28	28	27
Onder hoge tijdsdruk of in een hoog tempo werken	45	46	50	47	45	45	45
Controlemogelijkheden							
Vrij in opnemen verlof	72	67	68	71	72	74	74
Zelf temperatuur kunnen regelen	45	48	43	45	45	45	43
Zelf ventilatie kunnen regelen	50	51	47	51	50	48	50
Tevredenheid met beloningen							
Goede promotiekansen	27	28	28	25	30	32	30
Goede beloning	74	73	70	67	71	73	71
Lichamelijke werkbelasting							
Kracht gebruiken	21	19	19	21	20	21	20
Zwaar werk	19	17	17	17	18	17	17
Beeldschermwerk	38	40	41	39	41	44	44
Belasting door omgevingsfactoren							
Blootstaan aan lawaai	9	8	8	9	9	10	9
w.v. gebruik gehoorbeschermers (regelmatig en soms)	51	51	46	46	42	44	44
Vuil werk	17	14	17	15	15	16	15
Stank op het werk	8	7	9	8	8	8	7
Gevaarlijk werk	4	4	5	5	4	4	6