

# Migranten: wie komen, wie gaan terug en wie laten hun gezin overkomen?

Han Nicolaas<sup>1)</sup>, Arno Sprangers<sup>1)</sup>, Aslan Zorlu<sup>2)</sup> en Joop Hartog<sup>2)</sup>

*In 2002 telde Nederland 121 duizend immigranten, 12 duizend minder dan in 2001. Van de immigranten in 2002 hadden 87 duizend een niet-Nederlandse nationaliteit. Van hen kwam 24 procent naar Nederland om te trouwen of samen te wonen; 22 procent kwam als vluchteling, 21 procent om te werken en 17 procent voor gezinshereniging. Kleinere aantallen kwamen om te studeren, als au pair of stagiair of om te rentenieren.*

*In dit artikel wordt aandacht besteed aan de volmigratie van asielmigranten en arbeidsmigranten en aan de terugkeer van immigranten, waarbij deze migranten worden onderscheiden naar hun oorspronkelijk migratiemotief. De politieke discussie over immigratie en integratie spitst zich voor een belangrijk deel toe op het vraagstuk van de kosten en baten van immigratie. Informatie over welke groepen immigranten naar Nederland komen, en hoeveel van hen weer terugkeren, is in dit kader dan ook van belang. Elders in deze editie van Bevolkingstrends wordt ingegaan op de sociaal-economische positie van immigranten naar hun oorspronkelijk migratiemotief.*

## Gebruikte bronnen

De combinatie van bij het CBS beschikbare data uit het Centraal Register Vreemdelingen (CRV) en de Gemeentelijke Basisadministratie persoonsgegevens (GBA) is het uitgangspunt in dit onderzoek. Deze combinatie van bestanden heeft betrekking op de periode 1990–2002, en is opgebouwd met behulp van CRV-bestanden van het ministerie van Justitie over de periode 1998–2003. Met behulp van de gegevens uit het CRV is het bijvoorbeeld mogelijk om vluchtelingen en andere groepen immigranten te onderscheiden. De CRV-data zijn standgegevens per 1 januari van een bepaald jaar, waarin informatie is opgenomen over immigranten in eerdere jaren. In de GBA is demografische informatie en informatie over het geboorteland opgenomen. In het gekoppelde CRV/GBA-bestand zijn alle niet-Nederlandse immigranten over de periode 1990–2002 opgenomen, met uitzondering van die immigranten die vóór 1 januari 1998 weer zijn vertrokken, genaturaliseerd of overleden.

Retourmigratie kan selectief zijn. Arbeidsmigranten uit westerse landen keren verhoudingsgewijs snel (al na een paar jaar) weer terug naar hun geboorteland. Voor asielmigranten is dit veel minder vaak het geval. Omdat dit onderzoek is gebaseerd op CRV-standgegevens per 1 januari, zijn ook immigranten die in het jaar van aankomst weer zijn vertrokken niet in de bestanden opgenomen.

## 1. Migratiemotieven

### Asielmigranten

Niet iedereen die een asielverzoek indient, wordt tot Nederland toegelaten en als immigrant in de GBA ingeschreven. Degenen die wel mogen blijven en daarmee feitelijk als asielmigrant kunnen worden beschouwd, worden meestal pas enige tijd na indiening van hun asielverzoek ingeschreven in de GBA. Inschrijving in de GBA vindt plaats op het moment dat de asielzoeker een verblijfstitel krijgt en de centrale opvang verlaat. Ook asielzoekers die langer dan een half jaar in een centrale opvangvoorziening verblijven, komen in aanmerking voor inschrijving in de GBA.

### Arbeidsmigranten

Bij arbeidsmigratie wordt nog vaak gedacht aan 'gastarbeid' in de jaren zestig uit Turkije, Marokko en andere landen rond de Middellandse Zee. Vooral in de tweede helft van de jaren zestig kwamen duizenden immigranten uit die regio voor werk naar Nederland. De laatste jaren komen arbeidsmigranten vooral uit West-Europese en andere welvarende landen, zoals Japan en de Verenigde Staten. De meerderheid van de arbeidsmigranten is afkomstig uit een ander land van de Europese Unie. Vooral uit het Verenigd Koninkrijk komen veel mensen om in Nederland te werken.

### Gezinsherenigers

Bij gezinsherenigende migratie gaat het om gezinnen die al vóór de immigratie bestonden, waarbij één of meerdere gezinsleden zich bij gezinsleden voegen die in een eerder jaar naar Nederland zijn gekomen. Gezinshereniging wordt vaak voorafgegaan door arbeidsmigratie. Een bekend voorbeeld hiervan is de gezinshereniging van Turken en Marokkanen. De laatste jaren is de gezinshereniging van gezinsleden van asielmigranten toegenomen. Gezinsleden (bijvoorbeeld van een arbeidsmigrant) die in hetzelfde jaar immigreren als de arbeidsmigrant (meemigrerende gezinsleden) worden in dit artikel tot de gezinsherenigers gerekend. Alle asielzoekers die in gezinsverband komen, worden als asielzoeker geteld.

### Gezinsvormers

Naast gezinsherenigende migratie is de gezinsvormende migratie van belang. Van gezinsvormende migratie is sprake als men zich in Nederland vestigt met het oog op een huwelijk of niet-gehuwd samenwonen. Relatief veel jonge, in Nederland wonende Turken en Marokkanen halen hun partner uit het land van herkomst (van de ouders). Ook bij de immigratie uit de ons omringende landen is relatievorming een belangrijke factor. Gezinsvorming is alleen toegestaan als men beschikt over voldoende inkomen en passende huisvesting.

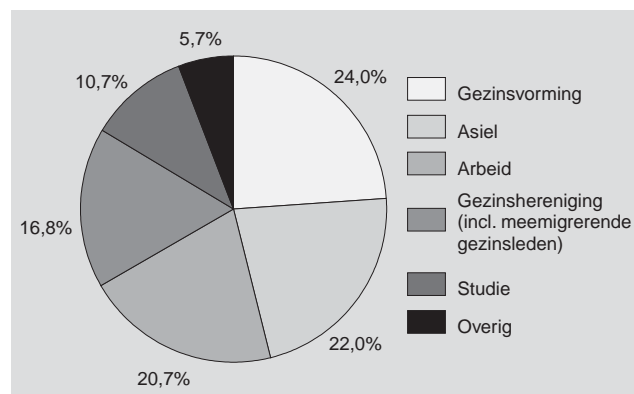
<sup>1)</sup> Centraal Bureau voor de Statistiek, Voorburg.

<sup>2)</sup> Universiteit van Amsterdam.

## 2. Immigranten naar motief, 1995–2002

In 2002 bestond de grootste groep niet-Nederlandse immigranten uit gezinsvormers. Eén op de vier immigranten (20,8 duizend) kwam om te trouwen of om samen te wonen (*grafiek 1*). Sinds 1995 is het aantal gezinsvormers bijna verdubbeld (*grafiek 2*). Turkije en Marokko zijn al jaren de belangrijkste herkomstlanden van gezinsvormers (*grafiek 3a*). Eén op de drie huwelijksmigranten komt uit een van deze landen. Ook Turken en Marokkanen van de tweede generatie kiezen nog vaak voor een partner uit het herkomstland.

### 1. Niet-Nederlandse immigranten naar migratiemotief, 2002



Bron: Centraal Register Vreemdelingen, bewerking CBS.

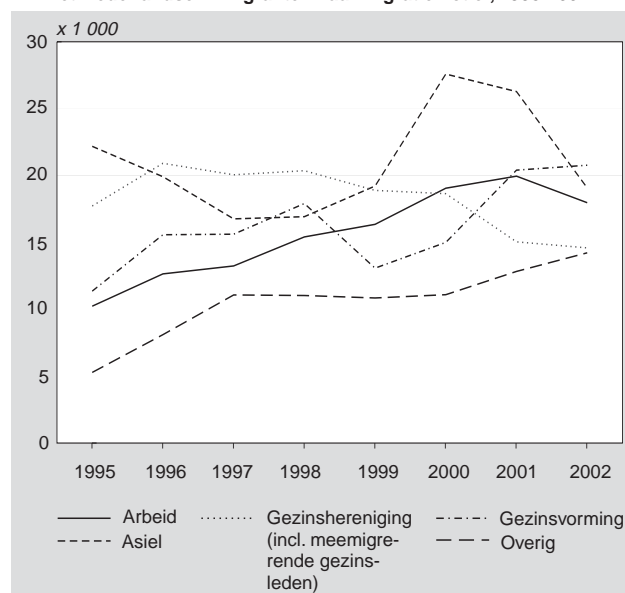
Het aantal asielmigranten is aan het eind van de jaren negentig toegenomen, tot 28 duizend in het jaar 2000. Daarna is het aantal asielmigranten weer afgenomen, tot een niveau van 19 duizend in 2002 (*grafiek 2*).

Waren in het begin van de jaren negentig naar verhouding veel asielmigranten afkomstig uit Somalië, later kwamen de meeste migranten uit (voormalig) Joegoslavië, veelal vluchtelingen uit het door oorlogsgeweld getroffen gebied. Eind jaren negentig was 40 tot 50 procent van de asielmigranten afkomstig uit Afghanistan of Irak (*grafiek 3b*). De laatste jaren kwamen verder veel asielmigranten uit Angola, Sierra Leone en landen die deel uitmaakten van de voormalige Sovjet-Unie.

Het aantal arbeidsmigranten is onder invloed van de hoogconjunctuur aan het eind van de jaren negentig vrijwel verdubbeld, van 10,2 duizend in 1995 tot 20,0 duizend in 2001. In 2002 kwamen, mede onder invloed van de minder gunstige economische conjunctuur, bijna 18 duizend mensen voor werk naar Nederland. Iets meer dan 60 procent van alle arbeidsmigranten komt uit een van de EU- en EFTA-landen, in het bijzonder uit het Verenigd Koninkrijk en Duitsland (*grafiek 3c*). Verder komt 10 tot 15 procent van de arbeidsmigranten uit Australië, Canada, Japan, Nieuw-Zeeland en de Verenigde Staten.

Het aantal gezinssherenigende immigranten is sinds 1996 afgenomen. In 1996 kwamen 20,9 duizend gezinssherenigers naar Nederland (inclusief meemigrerende gezinsleden). In 2002 was dit gedaald tot 14,6 duizend. Dit is minder dan de aantallen gezinsvormers, arbeidsmigranten of asielmigranten. In 1998 vormden de gezinssherenigers

### 2. Niet-Nederlandse immigranten naar migratiemotief, 1995-2002



Bron: Centraal Register Vreemdelingen, bewerking CBS.

nog de grootste categorie (*grafiek 2*). Een derde van de gezinssherenigers komt uit een EU- of EFTA-land. Het aandeel Turken in de gezinsshereniging is, in tegenstelling tot dat van de Marokkanen, licht afgenomen.

Het aantal studenten dat naar Nederland komt neemt sterk toe. De overgang naar een aparte *bachelor/master*-structuur in september 2002 en de daarmee samenhangende internationale oriëntatie van universiteiten en hogescholen, hebben mogelijk meer studenten aangetrokken. In 2002 kwam bijna 11 procent van het totale aantal niet-Nederlandse immigranten naar Nederland om te studeren. De grootste groepen studenten kwamen in 2002 uit China (2 duizend), Indonesië en Duitsland (elk zeshonderd).

## 3. Volgmigratie

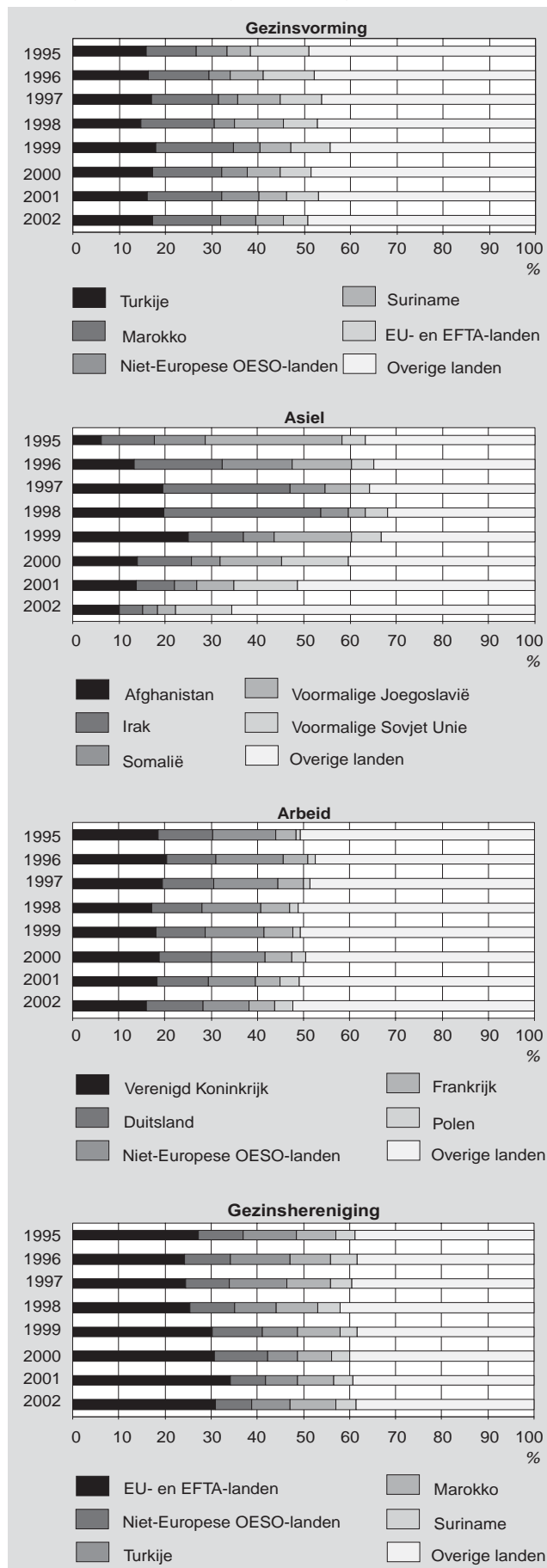
Deze paragraaf is gebaseerd op gegevens over migratiemotieven tot en met het jaar 2001. Gegevens over 2002 zijn niet beschikbaar. In Nicolaas, Sprangers en Witvliet (2003a, 2003b) wordt in meer detail ingegaan op de volgmigratie van arbeidsmigranten en asielmigranten. Gezinsmigratie (gezinshereniging en gezinsvorming) volgt meestal op arbeidsmigratie of asielmigratie.

### Volgmigratie van arbeidsmigranten

Vier op de tien volgmigranten van *arbeidsmigranten* komen in hetzelfde jaar als de arbeidsmigrant naar Nederland (*grafiek 4*). Nog eens drie op de tien volgen na één jaar. Gemiddeld komt per arbeidsmigrant bijna één volgmigrant naar Nederland (*staat 1*). De volgmigratie uit landen van de Europese Unie is met één volgmigrant per drie arbeidsmigranten laag. Uit de Verenigde Staten, Canada, Japan, Australië en Nieuw-Zeeland komt gemiddeld 1,1 volgmigrant per arbeidsmigrant.

Aangezien de piek van de volgmigratie (gezinshereniging en gezinsvorming) bij één jaar ligt, is voor het berekenen van de verhouding tussen het aantal volgmigranten en het

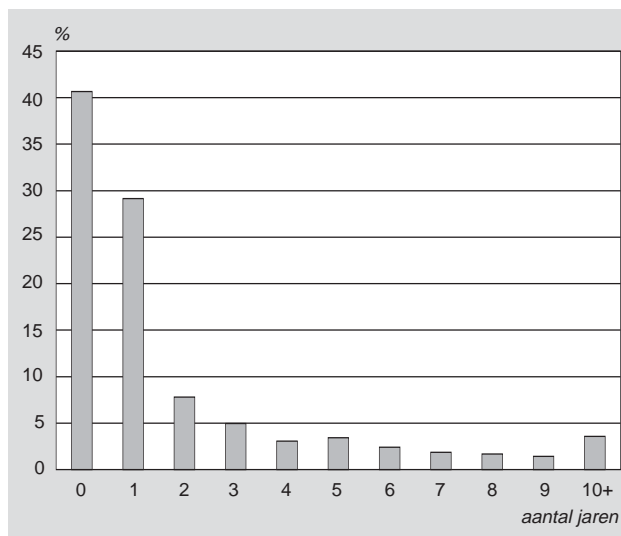
3. Immigratie naar land van geboorte en migratiemotief, 1995–2002



Bron: Centraal Register Vreemdelingen, bewerking CBS.

aantal arbeidsmigranten per geboortelandcategorie uitgegaan van een tijdsverloop van één jaar. Het aantal meemigrerende gezinsleden in een bepaald jaar is uiteraard gerelateerd aan het aantal arbeidsmigranten in dat jaar.

4. Verschil in jaren tussen jaar van vestiging volmigrant en jaar van vestiging arbeidsmigrant



Staat 1  
Volgmigranten van arbeidsmigranten naar geboorteland

Geboorteland	Arbeidsmigranten 1995–2000	Gemiddeld aantal volmigranten per arbeidsmigrant
x 1 000		
EU- en EFTA-landen <sup>1)</sup>	54,8	0,4
waaronder		
Duitsland	9,4	0,3
Frankrijk	4,9	0,5
Verenigd Koninkrijk	16,0	0,4
Turkije en Marokko	2,3	2,9
Niet-Europese OESO-landen <sup>2)</sup>	11,2	1,1
Overige landen	16,5	1,7
waaronder		
China	1,0	1,6
Polen	1,6	0,9
Voormalige Sovjet-Unie	1,4	1,4
Totaal alle landen	84,8	0,9

<sup>1)</sup> EFTA-landen: IJsland, Liechtenstein, Noorwegen, Zwitserland.

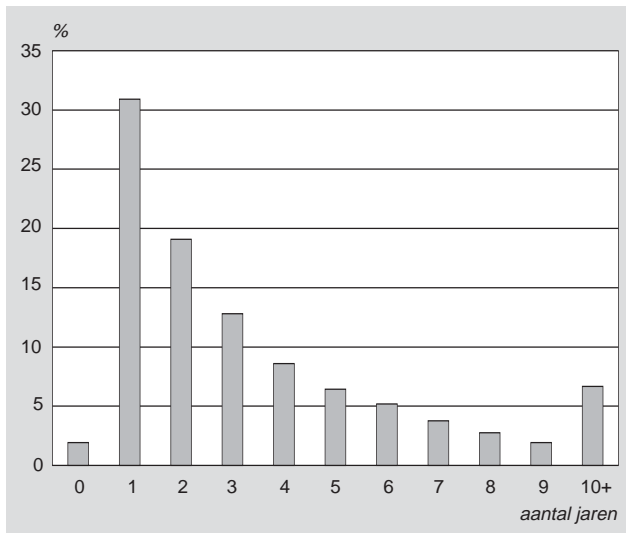
<sup>2)</sup> Australië, Canada, Japan, Nieuw-Zeeland, Verenigde Staten van Amerika.

Bron: Centraal Register Vreemdelingen, bewerking CBS.

Volgmigratie van asielmigranten

De volgmigratie van asielmigranten is een geleidelijker proces dan de volgmigratie van arbeidsmigranten. Van de volgmigranten van asielmigranten voegt zich een derde na één jaar bij de asielmigrant. Na twee jaar is meer dan de helft van de volgmigratie voltooid (grafiek 5). Asielzoekers die in gezinsverband naar Nederland komen, doorlopen de asielprocedure en worden daarom als asielzoeker geteld. De vestigingsdatum van de asielmigrant is de datum waarop de asielmigrant in de GBA is ingeschreven.

#### 5. Verschil in jaren tussen jaar van vestiging volmigrant en jaar van vestiging asielmigrant



In *staat 2* is de volmigratie van asielmigranten weergegeven, naar land van herkomst. Ook hier is uitgegaan van een tijdsverloop tussen asiel- en volmigratie van één jaar.

#### Ruim één op de drie gezinsvormers bij autochtoon

Ruim de helft van de 20 duizend gezinsvormers die in 2001 naar Nederland kwamen, zijn door allochtonen van de eerste generatie gehaald. Het gaat vooral om partners van arbeidsmigranten of asielmigranten. Onder de 20 duizend gezinsvormers waren bijna 7 duizend die gingen trouwen of samenwonen met een autochtoon en ongeveer 2,5 duizend die zich voegden bij een allochtoon van de tweede generatie.

#### 4. Leeftijdsofbouw van immigranten

In het licht van de vergrijzingsproblematiek en de huidige discussie over mogelijke oplossingen daarvoor (waarvan het toelaten van meer arbeidsmigranten er één is), is de leeftijdsverdeling van immigranten van belang. Voor de vier grootste groepen niet-Nederlandse immigranten (gezinsvormers, asielmigranten, arbeidsmigranten en gezinsherenigers) is de leeftijdsopbouw weergegeven van de immigranten die zich in 2002 in Nederland hebben gevestigd.

Uit *grafiek 6* blijkt dat gezinsvormers voor het grootste deel vrouwen zijn van 20 tot 30 jaar. Asielmigranten en arbeidsmigranten zijn juist voor het merendeel mannen.

De grootste groep asielmigranten is tussen 15 en 20 jaar oud, bij zowel mannen als vrouwen. Arbeidsmigranten behoren vooral tot de leeftijdscategorie van 25–34 jaar. Jaarlijks komen echter ook nog duizend arbeidsmigranten van 50 jaar of ouder naar ons land.

Het overgrote deel van de gezinsherenigers is jonger dan 20 jaar. Dit zijn de kinderen van immigranten die in een eerder stadium naar Nederland zijn gekomen. Een andere categorie gezinsherenigers bestaat uit de, overwegend vrouwelijke, partners van arbeids- en asielmigranten.

#### 5. Retourmigratie

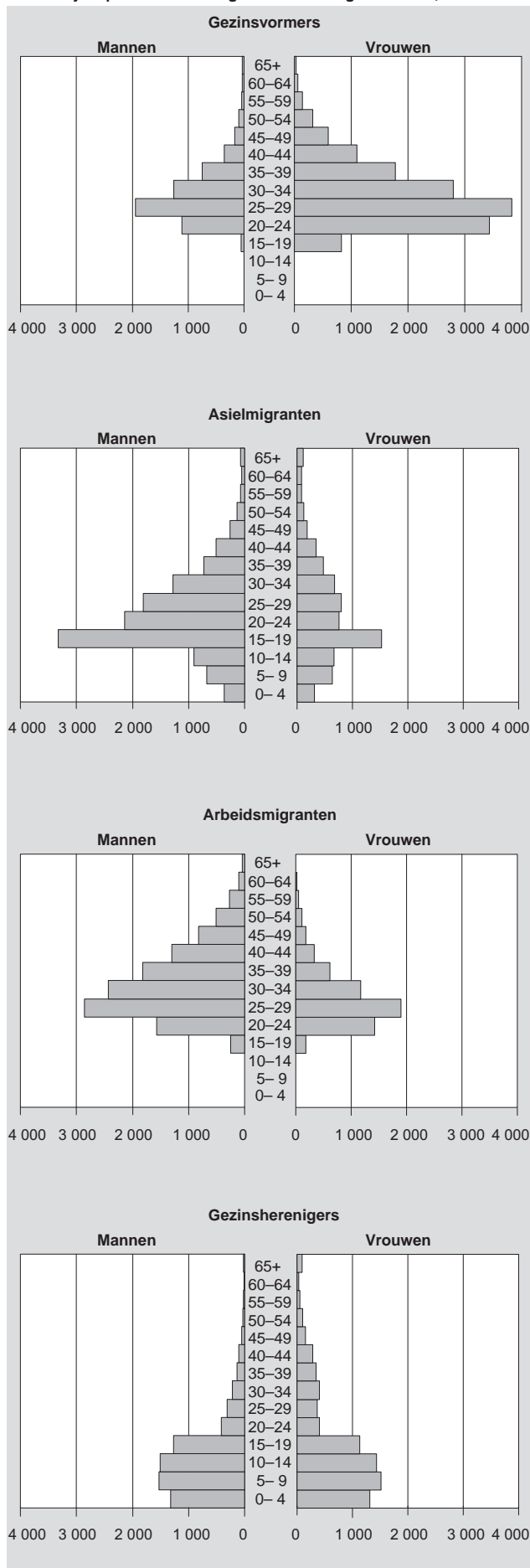
Van de 760 duizend buiten Nederland geboren immigranten die in de jaren 1995–2002 naar Nederland zijn gekomen, is bijna een kwart vóór 2003 weer vertrokken (zie *kader 'Bepaling van het aantal migranten'*). Van de immigranten uit 1995 is na zeven jaar ruim een derde weer vertrokken (*staat 3*). Van de immigranten uit 2002 heeft bijna 4 procent Nederland in hetzelfde jaar al weer verlaten.

**Staat 2**  
Volmigranten van asielmigranten naar geboorteland

	Asielmigranten 1995–2000	Volmigranten 1996–2001			Totale volmigratie	Gemiddeld aantal volg- migranten per asiel- migrant
		Gezins- hereniging van partners	Gezins- hereniging van kinderen	Gezins- vorming		
		<i>x 1 000</i>				
<b>Oost-Europa</b>	27,1	1,2	1,8	1,8	4,8	0,2
waaronder						
Voormalig Joegoslavië	17,6	0,8	0,9	1,2	2,8	0,2
Voormalige Sovjet-Unie	8,7	0,3	0,7	0,3	1,3	0,1
<b>Azië</b>	63,3	5,2	10,2	5,6	21,0	0,3
waaronder						
Afghanistan	19,3	0,8	1,8	0,2	2,9	0,2
China	3,3	0,1	0,2	0,5	0,8	0,2
Irak	22,2	2,1	3,8	0,4	6,2	0,3
Iran	8,2	0,4	0,7	0,5	1,6	0,2
Syrië	2,0	0,1	0,3	0,3	0,8	0,4
Turkije	3,3	1,0	2,3	2,3	5,6	1,7
<b>Afrika</b>	31,4	2,1	5,9	4,0	12,0	0,4
waaronder						
Angola	3,1	0,1	0,2	0,0	0,3	0,1
Sierra Leone	1,7	0,0	0,0	0,0	0,1	0,0
Soedan	4,0	0,1	0,1	0,1	0,4	0,1
Somalië	10,7	0,5	0,8	0,3	1,6	0,1
<b>Overige landen</b>	4,7	0,3	0,5	1,3	2,1	0,5
<b>Totaal</b>	126,4	8,8	18,4	12,7	39,9	0,3

Bron: Centraal Register Vreemdelingen, bewerking CBS.

6. Leeftijdsofbouw van immigranten naar migratiemotief, 2002



Staat 3  
Emigratie van buiten Nederland geboren personen naar jaar van vestiging in Nederland

Gevestigd in:	Totaal	waarvan weer vertrokken in:								Totaal
		1995	1996	1997	1998	1999	2000	2001	2002	
		x 1 000 %								
1995	74,8	3,1	9,5	7,4	5,4	3,5	2,8	2,4	2,6	36,8
1996	86,2		3,6	10,2	7,9	4,7	3,5	2,9	2,8	35,6
1997	87,0			4,0	10,5	7,5	5,0	3,5	3,5	34,0
1998	96,5				3,8	10,1	7,0	5,0	5,0	30,9
1999	94,3					3,7	9,4	7,1	6,2	26,4
2000	109,1						3,3	8,5	8,2	20,0
2001	110,3							3,4	10,3	13,7
2002	99,9								3,8	3,8

Het *patroon* van vertrek is voor vrijwel alle groepen migranten hetzelfde. In het eerste jaar vertrekt het grootste deel – een tiende – van de immigranten. Na het eerste jaar neemt de emigratiegeneigdheid sterk af. Hoewel het patroon voor de verschillende groepen migranten vergelijkbaar is, zijn er wel grote verschillen waarneembaar in de *hoogte* van de vertrekpercentages. Van de 40 duizend niet-westerse immigranten in 1995 heeft iets meer dan een kwart Nederland na zeven jaar weer verlaten. Antillianen/Arubanen en Somaliërs keren vaker dan gemiddeld (42 procent, respectievelijk 36 procent) terug, Irakezen en Afghanen minder vaak (respectievelijk 11 en 8 procent).

De vertrekgeneigdheid van de 35 duizend westerse immigranten van cohort 1995 is ongeveer twee keer zo groot als die van de niet-westerse immigranten: bijna de helft is na zeven jaar weer vertrokken. Binnen de groep westerse immigranten zijn het vooral Japanners, Amerikanen en Britten die in groten getale weer terugkeren. Bijna 90 procent van de Japanse, driekwart van de Amerikaanse en twee derde van de Britse immigranten uit 1995 heeft Nederland na zeven jaar weer verlaten. De meesten van hen zijn arbeidsmigrant.

In *staat 4* is de retoummigratie van niet-Nederlanders weergegeven die in 1997 naar Nederland zijn gekomen, onderscheiden naar het *oorspronkelijk migratiemotief*. De retoummigratie is beschreven aan de hand van het cohort immigranten van 1997, omdat voor eerdere cohorten geen informatie over retoummigratie naar migratiemotief beschikbaar is.

Uit *staat 4* blijkt dat twee op de drie arbeidsmigranten na vijf jaar (langer kan het immigratiecohort 1997 niet gevolgd worden) al zijn vertrokken. Het zal geen verbazing wekken dat au pairs en stagiairs/studenten doorgaans nog sneller vertrekken. Van de eerste categorie is na drie jaar bijna iedereen weer vertrokken. Van de asielmigranten vertrekt maar een klein deel, maar hierbij moet er dus rekening mee worden gehouden dat asielzoekers die snel worden afgewezen, niet als immigrant worden geteld. Ten slotte valt het hoge aandeel terugkerende meemigrerende gezinsleden op. Zij zijn vaak tegelijkertijd met een arbeidsmigrant naar Nederland gekomen.

## Staat 4

## Retourmigratie van niet-Nederlanders naar migratiemotief bij vestiging in Nederland, immigratiecohort 1997

Migratiemotief	Aantal immi- granten in 1997	waarvan weer vertrokken in:						Totaal
		1997	1998	1999	2000	2001	2002	
	<i>x 1 000</i>	%						
Arbeid	13,2	6,6	20,5	16,3	11,1	7,2	6,1	67,7
Asiel / vluchteling	16,8	1,1	3,5	3,1	2,3	1,5	2,1	13,7
Au pair + stage	1,3	19,6	60,8	9,4	5,3	2,8	1,9	99,9
Economisch niet-actief	2,0	6,1	18,8	11,7	8,4	6,5	4,9	56,4
Gezinshereniging	14,8	2,2	6,9	5,1	3,1	2,4	1,8	21,6
Gezinsvorming	15,6	1,8	5,5	4,0	2,7	1,7	1,5	17,1
Medische behandeling	0,3	5,3	16,3	7,1	3,0	1,0	1,6	34,2
Meemigrerende gezinslid	5,2	4,2	13,1	17,4	13,9	8,4	5,6	62,6
Studie	6,0	9,7	30,0	18,3	10,9	4,7	6,3	79,9
Overige motieven	1,5	7,0	21,7	8,2	2,6	1,3	1,8	42,7
Totaal	76,7	3,9	12,0	8,5	5,7	3,6	3,3	36,9

Bron: Centraal Register Vreemdelingen, bewerking CBS.

### Bepaling van het aantal migranten

Iemand wordt in Nederland als immigrant beschouwd bij een voorgenomen verblijfsduur van ten minste vier maanden. Dit betekent dat seizoenarbeiders, stagiairs en personen die hier komen voor een medische behandeling doorgaans niet als immigrant worden geteld. Deze personen blijven dus ook in de overzichten van retourmigratie buiten beschouwing. Voor asielzoekers gelden weer andere criteria voor inschrijving in de bevolkingsregisters dan voor andere categorieën. Asielzoekers worden in de GBA ingeschreven op het moment van statusverlening of na een verblijf van langer dan een jaar in de centrale opvang (vanaf 1 juni 2000 een half jaar). In verband hiermee zijn ook afgewezen asielzoekers maar ten dele in de emigratiecijfers opgenomen.

De retourpercentages van de immigranten uit 1997 die Nederland in datzelfde jaar weer hebben verlaten, zijn per migratiemotief geraamd op basis van de verdeling naar motief in 1998. Daarbij heeft het totaal aantal retourmigranten in 1997 als basis gediend. Immigranten die in het jaar van aankomst weer zijn vertrokken (in dit geval 1997), zijn namelijk niet in de bestanden van het Centraal Register Vreemdelingen opgenomen, aangezien het standgegevens betreft per 1 januari.

Bij onderzoek naar emigratie wordt gewoonlijk de emigratie inclusief het saldo van de administratieve correcties beschouwd. Dit saldo betreft administratieve afvoeringen door de gemeenten zonder dat daar in hetzelfde jaar een administratieve opneming in dezelfde of een andere gemeente tegenover staat. Omdat de verblijfsduur per persoon wordt bepaald, is het niet mogelijk het saldo van de administratieve correcties te onderscheiden naar verblijfsduur. Om deze reden worden bij de bepaling van het aantal retourmigranten ook die personen tot de emigranten gerekend die administratief zijn afgevoerd zonder dat daar in hetzelfde jaar of in latere jaren een administratieve opneming tegenover staat. Personen die, bijvoorbeeld, in 2000 administratief zijn afgevoerd en in 2001 weer zijn opgenomen, worden *niet* meegerekend.

### Literatuur

Nicolaas, H., A.H. Sprangers en H. Witvliet, 2003a, Ontwikkelingen in de volgmigratie van asielmigranten. Bevolkingstrends 51(2), blz. 13–19. CBS, Voorburg/Heerlen.

Nicolaas, H., A.H. Sprangers en H. Witvliet, 2003b, Arbeidsmigranten en hun gezinnen. Bevolkingstrends 51(2), blz. 20–23. CBS, Voorburg/Heerlen.

**Tabel 1**  
**Immigratie van niet-Nederlanders naar geboorteland en migratiemotief, 2002**

Geboorteland	Migratiemotief						Totaal
	Arbeid	Asiel	Gezins-hereniging (incl. meemigrerende gezinsleden)	Gezinsvorming	Studie	Overige motieven	
<b>Westerse landen</b>							
EU- en EFTA-landen waaronder	11 300		4 515	1 095	1 625	1 405	19 941
België	798		344	63	59	400	1 663
Duitsland	2 225		705	339	582	498	4 349
Frankrijk	976		331	95	170	31	1 603
Verenigd Koninkrijk	2 850		936	188	60	104	4 137
Japan	518		269	339	136	39	1 302
Polen	714	6	328	666	314	225	2 254
VS van Amerika	815		652	839	320	188	2 814
Voormalig Joegoslavië	71	780	170	535	101	74	1 730
Voormalige Sovjet Unie	379	2 288	532	994	370	211	4 776
<b>Niet-westerse landen</b>							
Afghanistan	4	1 914	623	253	–	11	2 809
Angola	113	3 268	90	12	4	10	3 501
China	215	398	217	427	2 044	528	3 827
Irak	8	957	344	144	2	18	1 474
Iran	40	854	157	187	107	18	1 365
Marokko	142	62	1 430	3 059	198	43	4 937
Sierra Leone	5	1 931	25	7	13	3	1 986
Suriname	54	27	644	1 257	148	66	2 200
Turkije	381	417	1 217	3 590	136	101	5 842
<b>Totaal</b>	<b>17 963</b>	<b>19 078</b>	<b>14 591</b>	<b>20 767</b>	<b>9 273</b>	<b>4 946</b>	<b>86 618</b>

Bron: Centraal Register Vreemdelingen, bewerking CBS.

**Tabel 2**  
**Immigratie van niet-Nederlanders naar migratiemotief, 1995–2002**

Migratiemotief	Jaar van vestiging in Nederland							
	1995	1996	1997	1998	1999	2000	2001	2002
Arbeid	10 228	12 655	13 245	15 412	16 344	19 062	19 953	17 963
Asiel	22 184	19 911	16 766	16 914	19 209	27 578	26 271	19 078
Gezinshereniging (incl. meemigrerende gezinsleden)	17 721	20 917	20 049	20 359	18 884	18 643	15 031	14 591
Gezinsvorming	11 353	15 577	15 612	17 911	13 078	15 006	20 407	20 767
Studie	1 862	4 079	5 994	6 113	6 193	6 337	7 717	9 273
Overige motieven	3 420	4 031	5 072	4 920	4 648	4 753	5 124	4 946
<b>Totaal</b>	<b>66 767</b>	<b>77 164</b>	<b>76 736</b>	<b>81 629</b>	<b>78 360</b>	<b>91 382</b>	<b>94 506</b>	<b>86 618</b>

Bron: Centraal Register Vreemdelingen, bewerking CBS.