

# Post-initieel onderwijs: jaarcijfers en ontwikkeling van de deelname

Max van Herpen

In 2002 werden in totaal 4,6 miljoen cursussen of opleidingen gevolgd die niet tot het reguliere voltijd onderwijs behoren. De totale tijd besteed aan dit post-initiële onderwijs bedroeg 8,9 procent ten opzichte van het voltijd onderwijs en 2,9 procent ten opzichte van betaalde arbeid. Tot 1999 is de deelname aan post-initieel onderwijs gestegen, vooral de deelname aan korte cursussen. Daarna zette een lichte afname in.

Wanneer uitgegaan wordt van de deelname in de afgelopen vier weken, blijkt dat werklozen minder aan opleidingen deelnemen dan werkenden. Het verschil zit vooral in de korte cursussen. Het negatieve effect van werkloosheid op de deelname aan cursussen of opleidingen is groot bij jongeren, mannen, autochtonen en middelbaar en hoog opgeleiden. Niet-westerse allochtonen doen meer aan opleiding dan autochtonen. Dit is te meer het geval als men binnen eenzelfde opleidingsniveau kijkt. Daarnaast blijkt dat naarmate men lager opgeleid is de deelname aan post-initieel onderwijs minder groot is.

## 1. Inleiding

In eerdere artikelen (Van Herpen, 2003a, 2003b, 2003c) heb ik de deelname aan post-initieel onderwijs beschreven. Het accent lag daarbij vooral op de beschrijving van de deelname naar achtergrondkenmerken: persoonskenmerken zoals geslacht, leeftijd, opleidingsniveau en herkomst, werkgerelateerde kenmerken zoals nieuwe baan, deeltijdwerk en flexibel werk en bedrijfskenmerken zoals bedrijfssector en bedrijfsgrootte. Daarbij werd uitgegaan van de deelname in de vier weken voorafgaand aan enquêtering. Dit is conform de Europese standaard. In een eerder artikel (Kapel, 2002) is de deelname beschreven op een willekeurige dag. Dit was tot april 2000 de manier waarop de onderwijsdeelname werd gemeten in de Enquête beroepsbevolking (EBB). In dit artikel zal een schatting worden gegeven van de totale deelname aan het post-initieel onderwijs over een jaar. Deze schatting van het jaarvolume post-initieel onderwijs maakt een vergelijking mogelijk met het volume initieel onderwijs en betaalde arbeid. Vervolgens zal gekeken worden hoe de ontwikkeling in de tijd is en of er sprake is van een trend. Tenslotte komen bepaalde groepen aan bod waarvoor vanuit het beleid bijzondere belangstelling is: laagopgeleiden, werklozen en niet-westerse allochtonen.

## 2. Jaarcijfers

Tot nu toe zijn er op basis van de EBB twee verschillende soorten cijfers gepubliceerd over de deelname aan post-initieel onderwijs: de deelname op het moment van enquêtering (aangeduid als deelname op een willekeurige dag) en de deelname in de vier weken voorafgaand aan enquêtering (aangeduid als deelname over de afgelopen

vier weken). Tot 1 april 2000 is in de EBB alleen gevraagd naar de opleiding die op het moment van enquêtering wordt gevolgd. In Europees verband wordt echter gevraagd om de deelname in de afgelopen vier weken. Daarom is per 1 april 2000 de vraagstelling uitgebreid met de vraag naar de deelname in de afgelopen vier weken. Deze gegevens over vier weken maken het mogelijk tot schattingen van jaarcijfers te komen. De toegepaste methodiek is nader uitgewerkt in de technische toelichting in paragraaf 5.

In 2002 bedroeg het totale aantal cursussen in het post-initieel onderwijs 4,6 miljoen. Per 100 personen tussen 15 en 64 die geen student zijn, werden er 48 opleidingen gevolgd. Bij 85 procent van deze opleidingen ging het om korte opleidingen (een duur van minder zes maanden). Bij mannen lag het aantal gevolgde post-initiële opleidingen op 53 per 100 personen, bij vrouwen was het 44 per 100 personen. Mannen volgden vooral meer korte cursussen.

In dit artikel wordt regelmatig het onderscheid tussen korte en lange opleidingen gemaakt. Korte opleidingen verschillen in een aantal opzichten van lange opleidingen. In de eerste plaats natuurlijk wat betreft duur en daardoor zwaarte. Het belang van lange cursussen, de impact op het kennisniveau, is per definitie groter. Daarnaast is de motivatie voor lange cursussen minder vaak arbeidsmarkt gerelateerd en betaalt men vaker de cursus zelf. De intensiteit, uitgedrukt als het aantal uren les per week, is van korte opleidingen iets groter (gemiddeld 10 uur per week) dan van lange opleidingen (gemiddeld 8 uur per week).

De totale hoeveelheid tijd besteed aan post-initieel onderwijs kan worden berekend omdat bekend is hoeveel tijd de geënquêteerde per week besteedt aan de opleiding en hoeveel weken de opleiding duurt. In 2002 werden in totaal 360 miljoen uren besteed aan post-initiële opleiding.

Staat 1  
Jaarvolume post-initieel onderwijs 15–64 jaar naar duur van de opleiding, 2002

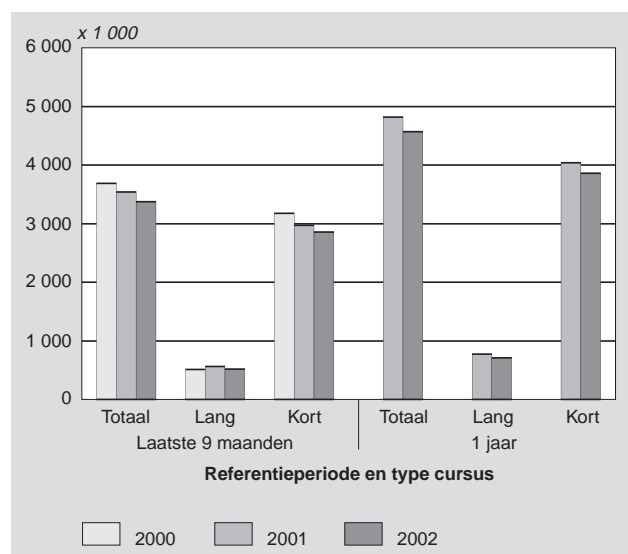
	Aantal opleidingen		Aantal opleidingen per honderd van de bevolking	
	Totaal	Duur opleiding		
		Lang	Kort	
	<i>x 1 000</i>			
Totaal	4 608	711	3 897	48
Man	2 544	348	2 196	53
Vrouw	2 065	364	1 701	44

Het belang van post-initieel onderwijs laat zich duidelijker aflezen wanneer het tijdsbeslag afgezet wordt tegen de tijd besteed aan betaalde arbeid of initieel onderwijs. In 2002 werd in verhouding tot betaald werk 2,9 procent aan post-initieel onderwijs besteed. Dit is de totale hoeveelheid tijd besteed aan post-initieel onderwijs gedeeld door de totale hoeveelheid tijd besteed aan betaalde arbeid. Bij de tijd besteed aan post-initieel onderwijs zit ook de tijd besteed door niet-werkenden en de tijd besteed aan onderwijs buiten werktijd. In verhouding tot initieel onderwijs bedroeg de tijd besteed aan post-initieel onderwijs 8,9 procent. Hierbij is verondersteld dat het aantal weken per jaar dat voltijdonderwijs wordt gevolgd gelijk is aan 40 en dat per week 30 lessen worden gevolgd.

### 3. Ontwikkeling in de periode 1995–2002

Het jaarvolume berekenen kan pas vanaf 1 april 2000, omdat per die datum de vraag naar opleidingen en cursussen in de afgelopen vier weken in de EBB opgenomen is. Dat betekent dat voor 2001 en 2002 voor het hele jaar het volume bepaald kan worden en voor 2000 voor de laatste negen maanden. Uit deze volumecijfers blijkt dat vanaf 2000 het aantal cursussen post-initieel onderwijs op jaarbasis met 5 procent per jaar is teruggelopen.

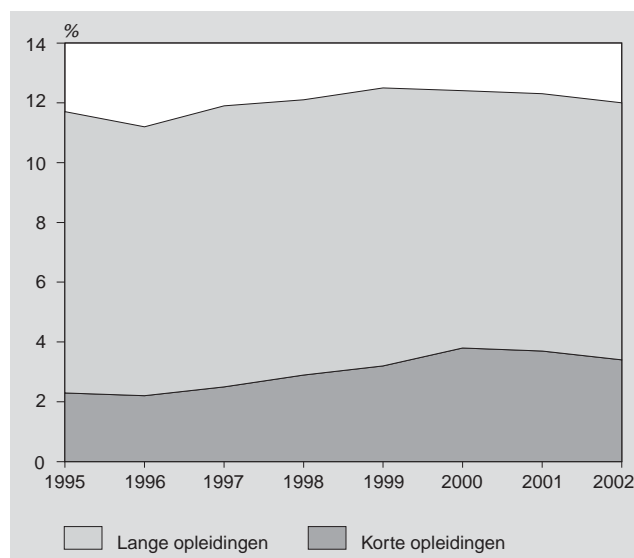
1. Aantal gevolgde cursussen postinitieel onderwijs in 1 jaar en laatste 9 maanden



Over de periode 1995–2002 is het wel mogelijk de deelname op een willekeurige dag te beschrijven. Het topjaar blijkt te liggen in 1999. Dit komt met name door een behoorlijke toename van de deelname aan korte opleidingen. In 2000 nam de deelname aan korte opleidingen verder toe, terwijl de deelname aan lange opleidingen daalde. Hierdoor kwam de groei van de totale deelname aan het post-initiële onderwijs tot staan.

De ontwikkeling van het jaarvolume en van de deelname op een willekeurige dag liep vanaf 1 april 2000 vrijwel parallel. Dit is ook niet zo vreemd omdat de relatie tussen het jaarvolume en de deelname op een willekeurige dag bestaat

2. Deelname op een willekeurige dag aan post-initieel onderwijs, 1995–2002



uit de gewichten die afgeleid worden uit de duur van de cursussen. De verdeling van de gevolgde cursussen tussen lange en korte opleidingen is in de periode tot 2000 enigszins gewijzigd, maar niet zodanig dat de verhouding tussen het jaarvolume en de deelname op een willekeurige dag drastisch wijzigt. De verdeling van post-initiële cursussen naar duur is zodanig stabiel dat de ontwikkeling van het jaarvolume over de periode vóór 1 april 2000 min of meer gelijk verondersteld kan worden aan die van de deelname op een willekeurige dag. Omdat korte opleidingen, die zwaarder worden gewogen, toenemen zal de lichte stijging die waarneembaar is over de periode 1995-2000 voor het jaarvolume iets sterker zijn.

### 4. Speciale groepen

Bij het beleid bestaat bijzondere belangstelling voor de scholing van een aantal speciale groepen. Onderstaand zal een drietal worden besproken. Hierbij is uitgegaan van deelname over de afgelopen vier weken, omdat dit het cijfer is dat in Europees verband wordt gebruikt.

#### Werklozen

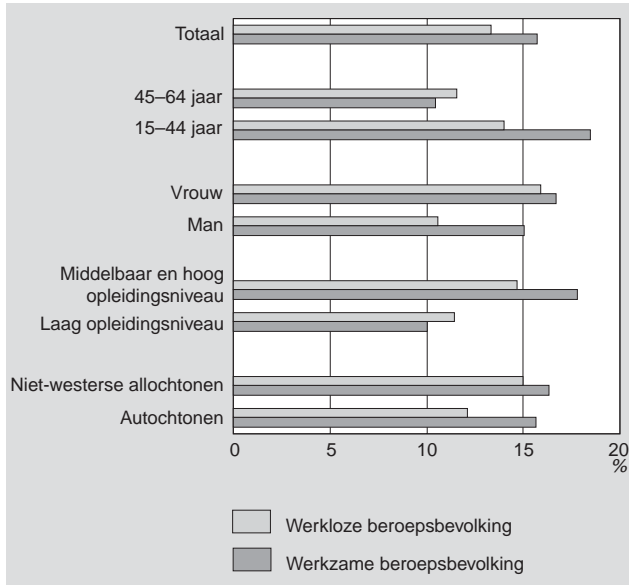
Werklozen namen in 2002 minder deel aan post-initiële opleidingen dan werkzamen (13,4 tegenover 15,7 procent). Het verschil zat met name bij de korte opleidingen. Werklozen deden zelfs iets meer lange opleidingen dan werkzamen (9,0 tegenover 8,1 procent). Dat korte opleidingen vaker door de werkgever worden betaald, zou een verklaring kunnen zijn voor de lagere deelname aan korte opleidingen door werklozen.

Het effect van werkloosheid op de deelname aan post-initiële cursussen was het grootst bij jongeren, mannen, autochtonen en middelbaar en hoog opgeleiden. Jongeren en middelbaar en hoog opgeleiden lieten zich als ze werkzaam zijn het meest bijscholen. Ouderen en laag opgeleiden namen naar verhouding meer deel aan opleiding als ze werkloos zijn. Dit is opmerkelijk, omdat in het algemeen bij werkloosheid het deelnamepercentage lager was. Bij deze twee groepen lag het juist hoger. Onder de werkza-

me beroepsbevolking hebben ouderen en laag opgeleiden ook de laagste onderwijsdeelname met 10 procent, terwijl de deelname onder de gehele werkzame beroepsbevolking 16 procent bedroeg.

Bij vrouwen en niet-westerse allochtonen was het verschil in deelname tussen werklozen en werkzamen klein. Deze twee categorieën hadden de hoogste deelname aan opleidingen van de niet-werkzame beroepsbevolking.

**3. Deelname aan opleidingen naar arbeidspositie, 2002**



*Laaggeschoolden*

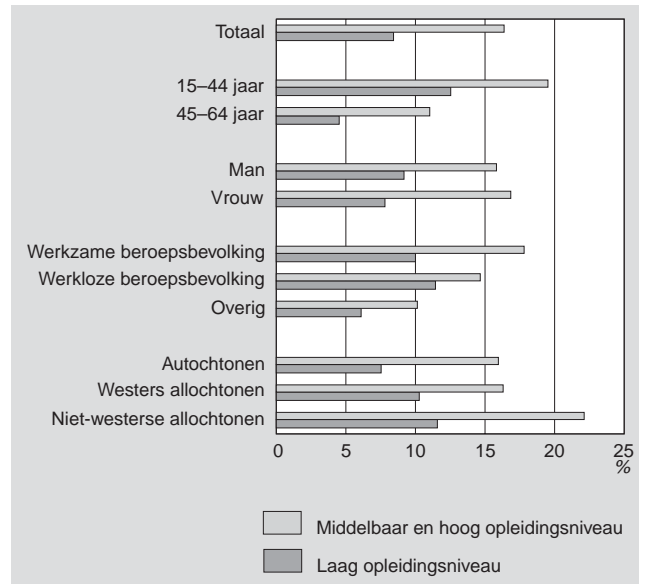
Er is een enorm verschil tussen hoog en laag opgeleiden in de deelname aan post-initiële opleidingen. Zoals al vaker geconstateerd is scholing de beste voorbereiding tot verdere scholing. Middelbaar en hoog opgeleiden hadden een deelnamepercentage van 16,3, terwijl 8,4 procent van de laag opgeleiden in de afgelopen vier weken naar een opleiding was gegaan.

Het effect van vooropleiding is zichtbaar bij verschillende bevolkingsgroepen. Opvallend is de positie van niet-westerse allochtonen. De hoogste deelname viel te constateren bij middelbaar en hoog opgeleide niet-westerse allochtonen. In 2002 ging van deze groep 22,1 procent de afgelopen vier weken naar een cursus of opleiding. Bij de laag opgeleiden scoorden de niet-westerse allochtonen hoger dan autochtonen en westerse allochtonen. Van de laag opgeleide niet-westerse allochtonen ging 11,6 procent naar een opleiding, terwijl dat bij de laag opgeleide autochtonen 7,6 procent was. Een lage deelname was ook te constateren bij laag opgeleiden die behoren tot de ouderen, vrouwen, autochtonen en mensen die niet tot de beroepsbevolking behoren.

*Niet-westerse allochtonen*

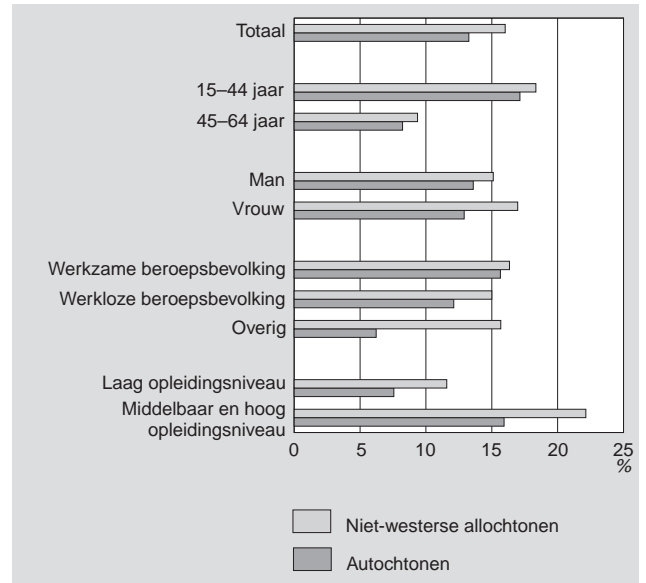
Niet-westerse allochtonen namen, zoals al eerder opgemerkt, meer deel aan opleidingen. Als we binnen de opleidingsniveaus kijken, blijkt dat de verschillen nog groter zijn. Ook bij de niet-beroepsbevolking en bij de vrouwen deden niet-westerse allochtonen aanzienlijk meer aan opleiding dan de vergelijkbare groep autochtonen. Bij de andere ca-

**4. Deelname aan opleidingen naar opleidingsniveau, 2002**



tegorieën waren de verschillen klein. Dit betekent dat de hogere onderwijsdeelname van niet-westerse allochtonen vooral waarneembaar is bij vrouwen en de personen die niet tot de beroepsbevolking behoren. Bij gelijk opleidingsniveau was dit verschil in deelname nog groter.

**5. Deelname aan opleidingen naar herkomstsgroepering, 2002**



**5. Technische toelichting**

Onder post-initieel onderwijs verstaan we hier al het onderwijs dat gevolgd wordt nadat men het initiële onderwijs heeft verlaten. Tot het initiële onderwijs behoort het onderwijs dat gevolgd wordt voordat iemand voor het eerst de arbeidsmarkt betreedt. De gegevens die hier worden gebruikt zijn afkomstig uit de Enquête beroepsbevolking, een grootschalig en continu onderzoek dat afgenomen wordt bij huishoudens. Vanwege het beschikbare materiaal is de term initieel onderwijs gelijkgesteld aan voltijdonderwijs, inclusief leerlingwezen. Ouderen die op latere leeftijd nog

zijn gaan studeren in het voltijdonderwijs zijn hier dus gerekend tot het initieel onderwijs. Dit betreft echter een betrekkelijk kleine groep en zal het algemene beeld niet verstoren. Verder gaan de gegevens over de deelname van 15–64-jarigen. Als het om relatieve deelnamecijfers gaat, betreft het de niet-studerende bevolking. De voltijd studerenden zijn buiten beschouwing gelaten, ook in de groep waarop betrokken wordt.

De jaarcijfers zijn afgeleid door de waarnemingen over een periode van vier weken op te hogen met de inverse van de insluitkans, dit is de kans dat een cursus wordt waargenomen. De insluitkans hangt af van de duur van de cursus en de duur van de referentieperiode. Als de duur van de cursus  $c$  is en de duur van de referentieperiode  $r$ , dan is de insluitkans  $= (c+r)/365$ . Als toelichting is op de onderstaande tijdlijn een jaar afgebeeld. 1 januari is het tijdstip 0 en 31 december tijdstip 4. Een willekeurige cursus wordt gegeven tussen de tijdstippen 1 en 2.

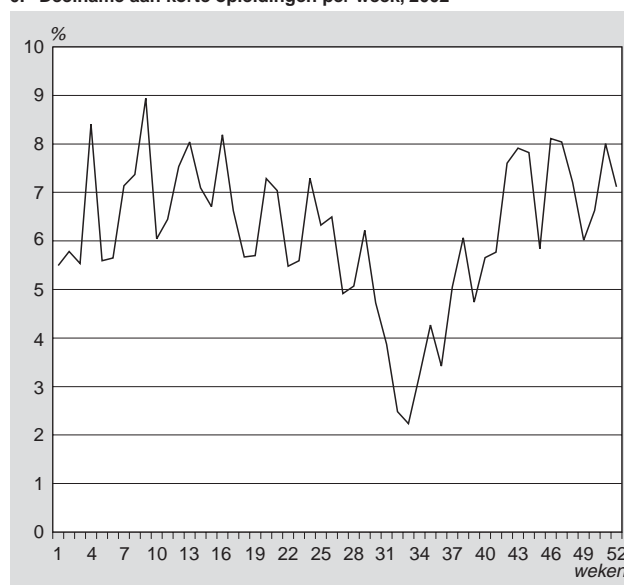


De afstand tussen 0 en 4 is 365 dagen, een jaar. De afstand tussen 2 en 3 is de referentieperiode. In de EBB is die vier weken. De vraag luidt: Volgt u op dit moment of heeft u in de afgelopen vier weken een cursus gevolgd? De cursus die tussen de tijdstippen 1 en 2 wordt gegeven, wordt door de vraagstelling in de ebb alleen in de periode tussen de tijdstippen 1 en 3 waargenomen. Tussen 1 en 2 wordt de cursus op dit moment gevolgd, op tijdstip 3 is het precies 4 weken geleden en valt de cursus nog net in de waarneming van de afgelopen periode. Cursussen die in het afgelopen jaar zijn gevolgd, maar niet in de boven aangegeven periode vallen worden door deze vraagstelling niet waargenomen. Cursussen die gevolgd worden door het jaar heen met een duur  $c$ , hebben een kans van  $(c+r)/365$  te worden waargenomen. Om nu een uitspraak te doen over een heel jaar moeten de waarnemingen opgehoogd worden met  $365/(c+r)$ .

Onderzocht is of 365 een juist getal is voor een jaar, is het niet beter uit te gaan van bijvoorbeeld veertig weken (het aantal lesweken in het voltijdonderwijs) en vijf (onderwijs)dagen per week. Omdat alle cursussen opgehoogd worden met een factor waarin het aantal dagen per jaar

voorkomt, is dit voor de schatting van het totaal volume van belang. Nagegaan is hoe de verdeling van de cursussen door het jaar heen en door de week heen is. Het blijkt dat er weliswaar jaarpatronen en weekpatronen zijn (zo worden in het voorjaar de meeste cursussen gegeven, en in het weekend de minste), maar er wordt in elke week en op elke dag cursussen gegeven, zoals er eveneens in elke week en op elke dag enquêtes zijn afgenomen. Dit rechtvaardigt het stellen van de duur van een jaar op 365 dagen.

6. Deelname aan korte opleidingen per week, 2002



De ophoging betreft het aantal cursussen. Als iemand meerdere cursussen per jaar volgt, komt dat tot uiting in de frequentie van voorkomen, wat als uitgangspunt wordt gebruikt voor de berekening. Van belang voor de ophoging is de duur van de cursus. De duur van de cursus is vastgesteld in verschillende klassen. Tot een week is de precieze duur van de cursus in dagen bekend. Daarboven worden er voor de korte cursussen drie klassen onderscheiden: 1 week tot 1 maand, 1 tot 3 maanden, 3 tot 6 maanden. Voor de ophoging zijn de klassenmiddens gebruikt. Dit impliceert uiteraard enige onnauwkeurigheid.

Staat 2  
Frequentieverdeling en ophoging van opleidingen, 2002

	Frequentie in 4 weken (x 1 000)	Formule weging	Wegingsfactor	Bijdrage jaarvolume (x 1 000)
Duur opleiding				
1 dag	60	$365/(28+1)$	12,59	754
2 dagen	56	$365/(28+2)$	12,17	683
3 dagen	34	$365/(28+3)$	11,77	399
4 dagen	17	$365/(28+4)$	11,41	194
5 dagen	19	$365/(28+5)$	11,06	208
6 dagen	5	$365/(28+6)$	10,74	57
7 dagen	3	$365/(28+7)$	10,43	28
Korter dan een week, duur verder onbekend	1	$365/(28+4)$	11,41	10
1 week tot 1 maand	70	$365/(28+19)$	7,77	540
1 tot 3 maanden	155	$365/(28+62)$	4,06	628
3 tot 6 maanden	162	$365/(28+139)$	2,19	355
Korte opleidingen, duur verder onbekend	8	$365/(28+40)$	5,37	41
Lange opleidingen	711	1	1,00	711
Totaal	1 300			4 609

De relatie tussen de waargenomen opleidingen in de afgelopen vier weken en de geschatte hoeveelheden in een jaar is dus goed vast te stellen. Op basis van vier weken wordt het aantal gevolgde opleidingen geschat op 1,3 miljoen, maar op basis van een jaar op 4,6 miljoen.

De gevolgde methode van ophogen betekent ook dat het aandeel van de korte cursussen in het jaarvolume veel groter is dan bij de cijfers over de afgelopen vier weken. Van de totale hoeveelheid cursussen in een jaar was 85 procent een korte cursus, terwijl dat bij de afgelopen vier weken 46 procent was. Als de cursussen echter worden omgezet in totale tijd per jaar, wordt het gewicht van de lange cursussen natuurlijk weer groter. In de totale tijd is de verhouding tussen lang en kort 3 staat tot 2. Dit betekent dat 40 procent van de totale tijd voor post-initiële opleidingen wordt besteed aan korte opleidingen.

## Literatuur

Herpen, Max van, 2003a. De participatie aan post-initiële opleidingen in: *Kennis en economie 2003*, pp. 39–48.

Herpen, Max van, 2003b. Ongeveer 1,3 miljoen mensen doen aan volwassenenonderwijs in: *Onderwijs in cijfers 2003–2004*, pp. 211–218.

Herpen, Max van, 2003c. 1,3 Miljoen mensen doen opleiding voor volwassenen; in *CBS-Webmagazine* van 8 september 2003.

Kapel, Rob, 2002. Éen van de acht 25–64 jarigen volgt een opleiding in *Sociaal economische Maandstatistiek*, Oktober 2002, pp. 19–21.

Zie ook de Statline publikatie onder Mens en Maatschappij/Onderwijs/Deelname aan post-initiële opleidingen op de [www.cbs.nl/StatLine](http://www.cbs.nl/StatLine).

**Tabel 1**  
**Jaarvolume post-initiële onderwijs 15–64 jaar naar duur van de opleiding, 2002**

		Aantal opleidingen			Aantal opleidingen per honderd van de bevolking
		totaal	duur opleiding		
			lang	kort	
		<i>x 1 000</i>			
Totaal		4 608	711	3 897	48
Geslacht	Man	2 544	348	2 196	53
	Vrouw	2 065	364	1 701	44
Leeftijd	15–19 jaar	56	23	33	39
	20–24 jaar	308	85	223	52
	25–29 jaar	572	126	446	60
	30–34 jaar	795	120	675	62
	35–39 jaar	770	114	656	58
	40–44 jaar	716	93	623	57
	45–49 jaar	569	68	501	50
	50–54 jaar	483	46	437	39
	55–59 jaar	241	21	219	27
	60–64 jaar	100	16	84	13
Hoogst behaald opleidingsniveau	Basisonderwijs of minder	207	48	159	19
	Mavo/vbo	608	111	496	28
	Mbo/havo/vwo	2 057	296	1 762	53
	Hbo	1 194	172	1 022	74
	Wo	540	83	456	70
Herkomstgroepering	Autochtonen	3 886	534	3 352	50
	Westerse allochtonen	434	74	360	48
	Niet-westerse allochtonen	289	103	186	33
Arbeidsmarktpositie	Werkzame beroepsbevolking	4 139	553	3 586	61
	Werkloze beroepsbevolking	77	24	52	28
	Overige bevolking	393	133	260	16
Bedrijfstak	Industrie	500	68	432	49
	Handel en Horeca	497	85	412	40
	Financiële instellingen en Zakelijke dienstverlening	795	120	675	67
	Overheid, Onderwijs, Gezondheid- en Cultuur	1 841	230	1 611	76
	Overig	560	63	497	49
Bedrijfsomvang	1– 9 werknemers	590	86	504	39
	10–99 werknemers	1 272	181	1 091	56
	meer dan 100 werknemers	2 314	291	2 023	73