

# Herintreders op de arbeidsmarkt

Sabine Lucassen

*Voor veel herintreders is het lang geleden dat ze voor het laatst gewerkt hebben. Herintreders zijn vaak vrouwen in de leeftijd van 35–44 jaar en laag of middelbaar opgeleid. Bijna zeven van de tien herintredende vrouwen hebben een partner met kinderen. Herintreders zoeken minder actief naar werk dan gemiddeld. De werkende herintreders hebben vaak een kleine parttime baan.*

## 1. Inleiding

De Nederlandse overheid wil de arbeidsdeelname en de economische zelfstandigheid van vrouwen verder bevorderen. In 2002 was volgens de Enquête Beroepsbevolking (EBB) 54 procent van de vrouwen in de leeftijd van 15–64 jaar werkzaam. Een belangrijke toename van de arbeidsdeelname van vrouwen kan, naast voorkoming van uitstroom, gerealiseerd worden door een extra instroom van herintreders. Herintreders zijn personen die na een periode waarin ze zich van de arbeidsmarkt hebben teruggetrokken, opnieuw willen werken c.q. werk vinden.

Het CBS heeft voor het eerst in 1990 over herintreders gepubliceerd (v.d. Valk & Vogels, 1990) op basis van de Enquête Beroepsbevolking (EBB). Deze cijfers hadden betrekking op het aantal herintreders in het onbenut arbeidsaanbod. De afbakening was gebaseerd op een retrospectieve vraagstelling die erg uitgebreid en complex was. Vanaf 1992 is deze vraagstelling vereenvoudigd. Er is toen gekozen om herintreders via een subjectieve vraagstelling te traceren (Loozen, 1997). Door deze subjectieve wijze van meting werd echter niet duidelijk welke groep precies beschreven werd. Met de invoering van de nieuwe EBB-vragenlijst eind 1999 is deze vraag dan ook vervangen door een set meer objectieve vragen. In dit artikel worden voor het eerst gegevens over herintreders gepubliceerd op basis van deze nieuwe vragen.

In paragraaf 2 wordt beschreven hoe de groep herintreders is afgebakend op basis van gegevens uit de EBB. In paragraaf 3 wordt het aantal herintreders in 2002 beschreven en wordt deze groep verbijzonderd naar een aantal kenmerken.

## 2. Indeling van de bevolking in herintreders en niet-herintreders

Het begrip herintreder verwijst naar personen zonder werkkring die na een substantiële periode van afwezigheid op de arbeidsmarkt (weer) willen werken c.q. werk vinden. Een substantiële periode is een periode die lang genoeg is om te kunnen spreken van het ontbreken van recente wer-

kervaring ten gevolge van de periode van afwezigheid. Er is gekozen voor een afwezigheid van minimaal twee jaar: personen die in de afgelopen twee jaren voorafgaand aan de enquête nog een baan hebben gehad, worden niet tot de herintreders gerekend.

Verder zijn van belang de redenen waarom mensen gestopt zijn met werken. Kenmerkend voor veel herintreders is een periode buiten de arbeidsmarkt waarin gezorgd wordt voor kinderen. De reden waarom men de arbeidsmarkt heeft verlaten, is bepalend voor de indeling of men al dan niet tot de herintreders wordt gerekend.

Het arbeidsverleden en de reden om te stoppen met een baan zijn geoperationaliseerd met behulp van diverse vragen die in de EBB worden gesteld over de activiteiten in het verleden. De relevante vragen zijn in de technische toelichting weergegeven. Met behulp van deze vragen wordt vastgesteld wanneer men voor het laatst gewerkt heeft en wat de reden was om te stoppen met werk. Op basis hiervan is de groep herintreders als volgt afgebakend: personen die langer dan twee jaar geleden een baan hebben gehad en als voornaamste reden om destijds te stoppen 'de zorg voor gezin en huishouden' hebben opgegeven. Alle andere personen die meer dan twee jaar geleden een baan hadden en een andere reden dan 'zorg voor gezin en huishouden' als stopreden hebben opgegeven, zijn niet tot de herintreders gerekend. Ook personen die voorheen scholier, student of schoolverlater waren, worden niet tot de herintreders gerekend.

Om tot de herintreders te kunnen worden gerekend is het ook van belang dat men werk wil hebben van twaalf uur of meer per week. Het actief zoeken naar werk is daarbij niet direct van belang. Er is gekozen voor een zo ruim mogelijke afbakening van het onbenut arbeidsaanbod. Ook personen die recentelijk een baan hebben gevonden, worden tot de herintreders gerekend.

Op personen die nooit eerder gewerkt hebben, lijkt de term 'herintreders' minder van toepassing omdat ze niet eerder op de arbeidsmarkt aanwezig waren; het gaat hier in feite om 'late toetreders'. Deze categorie wordt niettemin ook tot de 'herintreders' gerekend, omdat de betrokken personen in twee opzichten volledig vergelijkbaar zijn met de overige personen die in dit artikel tot de herintreders worden gerekend: er is geen sprake van recente werkervaring en men is na een periode van afwezigheid op de arbeidsmarkt thans bereid om betaald werk te aanvaarden. Vandaar dat de personen die nooit een betaalde werkkring hebben gehad en ouder dan 35 jaar<sup>1)</sup> zijn in dit artikel ook tot de herintreders worden gerekend.

**Afbakening herintreders**

Herintreders zijn:

1. personen die meer dan twee jaar geleden een betaalde baan hadden, als reden om te stoppen met hun voorgaande baan de 'zorg voor gezin of huishouden' hadden, en nu weer werk willen van twaalf uur of meer per week.
2. personen die meer dan twee jaar geleden een betaalde baan hadden, als reden om te stoppen met hun voorgaande baan de 'zorg voor gezin of huishouden' hadden, en minder dan één jaar geleden een baan hebben gevonden van twaalf uur of meer per week.
3. personen die nog nooit een betaalde werkkring hebben gehad en werk willen van twaalf uur of meer per week of minder dan één jaar geleden een baan hebben gevonden van twaalf uur of meer per week en ouder dan 35 jaar zijn.

**3. Kenmerken herintreders**

Herintreders worden afgebakend binnen het onbenut arbeidsaanbod en binnen de instroom in de werkzame beroepsbevolking. Personen zonder werk die bereid zijn een baan te aanvaarden van twaalf uur of meer per week worden in dit artikel gerekend tot het *onbenut arbeidsaanbod*. Personen die het afgelopen jaar een baan gevonden hebben, maken deel uit van de werkzame beroepsbevolking.

In 2002 waren er 695 duizend mensen die werk willen van twaalf uur of meer per week. Hiervan worden 145 duizend personen gerekend tot de herintreders. In 2002 zijn er 63 duizend herintreders die inmiddels werk hebben gevonden van twaalf uur of meer per week en zodoende ingestroomd zijn in de werkzame beroepsbevolking. Zij behoren tot de zogenaamde baanvinders. Baanvinders zijn mensen die korter dan een jaar geleden in hun huidige baan begonnen zijn.

**Staat 1**  
Herintreders naar geslacht (15–64 jaar), 2002

|   | Vrouwen        | Mannen | Totaal |
|---|----------------|--------|--------|
|   | <i>x 1 000</i> |        |        |
| Totaal onbenut arbeidsaanbod              | 407            | 288    | 695    |
| Herintreders in onbenut arbeidsaanbod     | 133            | 12     | 145    |
| Herintreders in werkzame beroepsbevolking | 50             | 12     | 63     |

Herintreders zijn voornamelijk vrouwen. Van de herintreders in het onbenut arbeidsaanbod zijn ruim negen van de tien vrouw en van de herintreders in de werkzame beroepsbevolking zijn acht van de tien vrouw. Binnen het totaal van het onbenut arbeidsaanbod zijn vrouwelijke herintreders de grootste groep. Een derde van de vrouwen die werk willen van twaalf uur of meer per week is herintreder.

De omvang van vrouwelijke herintreders in het onbenut arbeidsaanbod (133 duizend) maakt het mogelijk een gedetailleerde beschrijving te geven. Alhoewel het aantal vrouwelijke herintreders binnen de baanvinders een kleiner

aantal betreft (50 duizend) is ook dit aantal groot genoeg om de kenmerken van de herintreders binnen de baanvinders te kunnen beschrijven. In 2002 was het aandeel van mannen onder de herintreders gering. Van de herintreders binnen het onbenut arbeidsaanbod was 8 procent man en van de herintreders die een baan gevonden hebben, was 20 procent man. Het aantal mannelijke herintreders is te klein om deze groep gedetailleerd te beschrijven naar kenmerken. De herintredende mannen worden daarom niet nader beschreven.

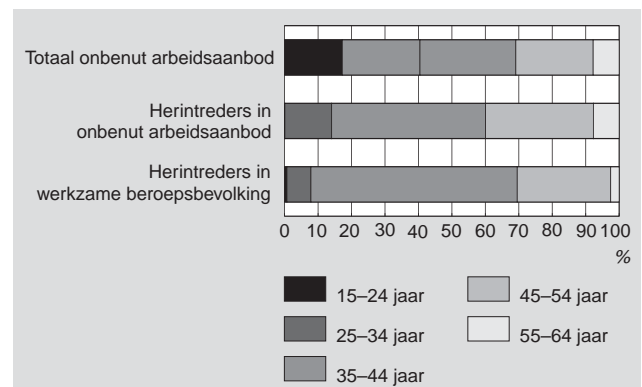
In het vervolg van deze paragraaf wordt nagegaan hoe de groep vrouwelijke herintreders binnen het onbenut arbeidsaanbod is samengesteld. Daarbij wordt steeds een vergelijking gemaakt met de vrouwelijke herintreders die een baan gevonden hebben. Deze twee groepen herintreders worden apart beschreven om vast te stellen of de kenmerken verschillen tussen de werkwillende herintreders die nog een baan moeten vinden en de herintreders die al een baan gevonden hebben.

*3.1 Herintredende vrouwen naar persoonskenmerken*

Bijna de helft van de herintredende vrouwen die werk willen zijn tussen de 35 en 45 jaar. De vrouwelijke herintreders die werk willen van twaalf uur of meer per week zijn gemiddeld ouder dan de totale groep vrouwen die werk willen. De gemiddelde leeftijd van de vrouwelijke herintreders in het onbenut arbeidsaanbod is 43 jaar, van het totale onbenut arbeidsaanbod is dat 38 jaar. Dit verschil wordt deels veroorzaakt doordat in de totale groep vrouwen die werk willen ook jonge vrouwen behoren die voorheen scholier, student of schoolverlater waren.

De herintreders die een baan gevonden hebben zijn gemiddeld 41 jaar. Van hen zijn ruim zes van de tien tussen de 35 en 44 jaar. Het aandeel 35–44-jarigen binnen de vrouwelijke werkzame herintreders is dus groter dan binnen de herintreders in het onbenut arbeidsaanbod.

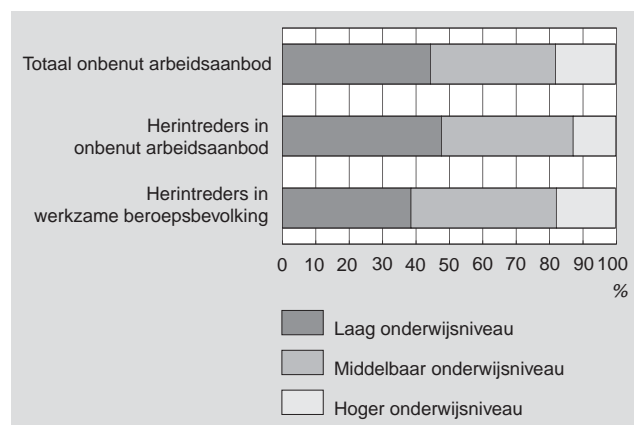
**1. Vrouwelijke herintreders naar leeftijd (15–64 jaar), 2002**



De vrouwelijke herintreders in het onbenut arbeidsaanbod zijn meestal laag of middelbaar opgeleid. Slechts 13 procent van hen is in 2002 hoger opgeleid. De vrouwelijke herintreders die succesvol ingestroomd zijn in de werkzame beroepsbevolking zijn hoger opgeleid. Van hen zijn bijna twee van de tien hoger opgeleid. Het onderwijsniveau

van de herintreders die een baan gevonden hebben, is echter laag in vergelijking met de totale groep vrouwen die een baan gevonden hebben. Van de vrouwelijke baanvinders zijn namelijk drie van de tien hoger opgeleid. Ook binnen de totale vrouwelijke werkzame beroepsbevolking zijn drie van de tien vrouwen hoger opgeleid. Herintreders zijn dus laag opgeleid in vergelijking met mensen die werken.

**2. Vrouwelijke herintreders naar onderwijsniveau (15–64 jaar), 2002**



Herintredende vrouwen hebben beduidend vaker een partner en thuiswonende kinderen. Ook zijn ze relatief vaker alleenstaande ouders. Bijna zeven van de tien herintredende vrouwen hebben een partner met thuiswonende kinderen. Dit geldt zowel voor de herintredende vrouwen die werk willen als voor degenen die al een baan gevonden hebben. Van de andere vrouwen die werk willen, hebben in 2002 ruim vier van de tien een partner met thuiswonende kinderen.

Ruim drie van de tien herintredende vrouwen hebben dus geen partner met thuiswonende kinderen. Aangezien een groot gedeelte van hen tussen de 40 en 60 jaar is, betreft dit zeer waarschijnlijk herintredende vrouwen waarvan de kinderen inmiddels uitwonend zijn.

De herintredende vrouwen in het onbenut arbeidsaanbod hebben relatief vaak een partner en een jongste kind die jonger dan twaalf jaar is. Van hen heeft 43 procent een partner met jonge kinderen. Onder de totale groep vrouwen in het onbenut arbeidsaanbod is dit percentage lager: 31 procent.

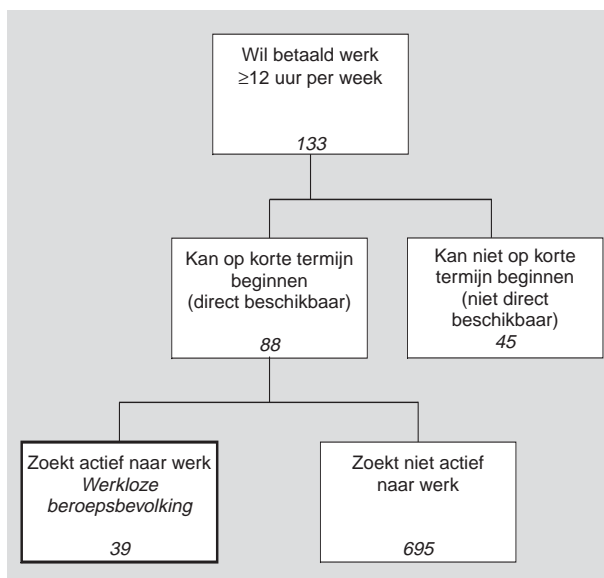
**Staat 2**  
Vrouwelijke herintreders naar positie in het huishouden (15–64 jaar), 2002

|   | Herintreders in onbenut arbeidsaanbod | Herintreders in werkzame beroepsbevolking | Totaal onbenut arbeidsaanbod |
|---|---------------------------------------|---|------------------------------|
|   | %                                     |   |                              |
| Totaal  | 100                                   | 100                                       | 100                          |
| w.o. ouder zonder partner met kind(eren)          | 12                                    | 15  | 10                           |
| w.o. lid van een ouderpaar met kind(eren) waarvan | 68                                    | 68  | 45                           |
| jongste kind 0–5 jaar                             | 22                                    | 19  | 18                           |
| jongste kind 6–11 jaar                            | 20                                    | 27  | 12                           |
| jongste kind 12–17 jaar                           | 14                                    | 15  | 8                            |
| jongste kind ≥18 jaar                             | 11                                    | 6   | 7                            |

**3.2 Herintredende vrouwen naar arbeidspositie en kenmerken werk**

Van de vrouwelijke herintreders die werk willen van twaalf uur of meer per week was in 2002 twee derde op korte termijn beschikbaar voor de arbeidsmarkt. Van de vrouwen die op korte termijn beschikbaar zijn, zoekt bijna de helft actief naar werk en zij behoren daarmee tot de werkloze beroepsbevolking.

**Schema 1. Herintredende vrouwen in het onbenut arbeidsaanbod (15–64 jaar) naar arbeidspositie (x 1 000), 2002**

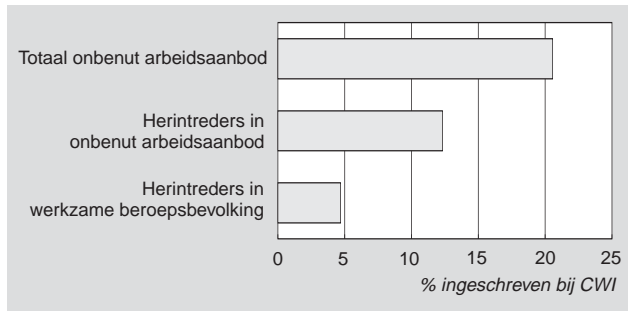


Herintreders zoeken minder actief naar werk dan gemiddeld. Drie van de tien herintredende vrouwen in het onbenut arbeidsaanbod zijn werkloos. Dit is minder dan onder de totale groep van vrouwen die willen werken. Van hen behoren bijna vier van de tien tot de werkloze beroepsbevolking.

Niet alle vrouwen die werk willen, schrijven zich in bij het CWI. Van de herintredende vrouwen in het onbenut arbeidsaanbod is slechts een van de acht in 2002 ingeschreven bij het CWI. Het betreft dan herintredende vrouwen die in de enquête aangeven dat ze ingeschreven staan bij het CWI en ook daadwerkelijk ingeschreven staan als niet-werkende werkzoekende bij het CWI. Van de totale groep vrouwen die

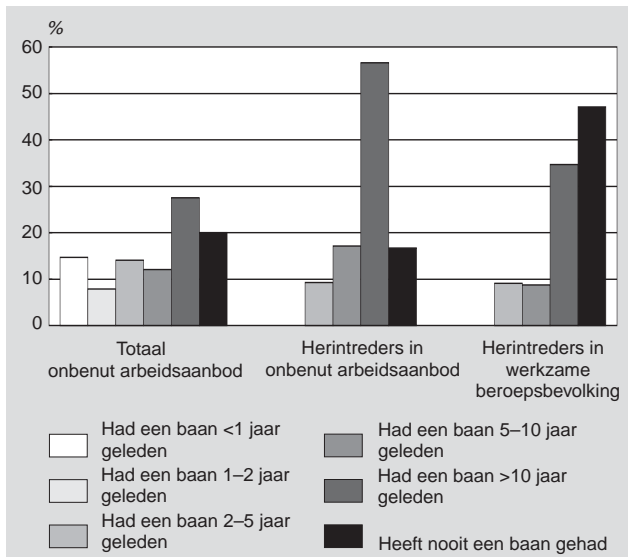
werk willen van twaalf uur of meer per week is een van de vijf ingeschreven bij het CWI. Er zijn dus relatief weinig herintredende vrouwen die zich inschrijven.

**3. Vrouwelijke herintreders naar inschrijving bij het CWI (15-64 jaar), 2002**



Voor veel herintreders is het lang geleden dat ze voor het laatst gewerkt hebben. Bijna zes van de tien vrouwelijke herintreders in het onbenut arbeidsaanbod hebben meer dan tien jaar geleden voor het laatst gewerkt. Slechts een van de tien herintreders heeft tussen de twee en vijf jaar geleden voor het laatst gewerkt. Hiermee onderscheiden herintredende vrouwen zich duidelijk van de rest van de totale groep vrouwen die werk willen. Van alle vrouwen in het onbenut arbeidsaanbod hebben bijna vier van de tien de afgelopen vijf jaar nog gewerkt en hebben daarmee veel recentere werkervaring. Bijna twee van de tien vrouwen die werk willen, hebben nog nooit een baan gehad. Van de vrouwelijke herintreders die een baan gevonden hebben, heeft bijna de helft nooit eerder een baan gehad van twaalf uur of meer per week en langer dan een jaar.

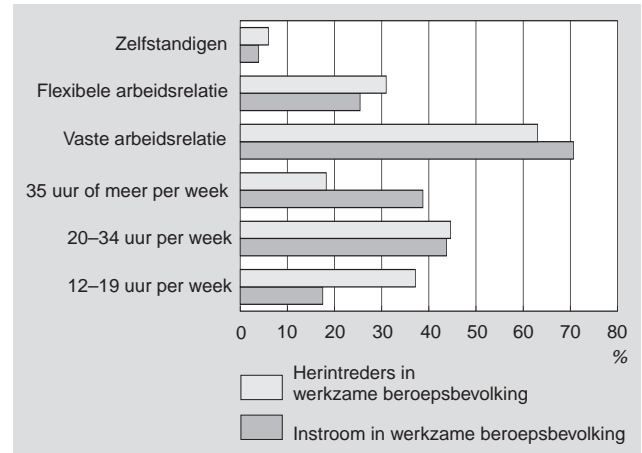
**4. Vrouwelijke herintreders naar periode niet-werkzaam (15-64 jaar), 2002**



In 2002 waren er 50 duizend vrouwelijke herintreders die een baan gevonden hadden van twaalf uur of meer per week. Een jaar eerder maakten deze herintreders nog geen deel uit van de werkzame beroepsbevolking. In vergelijking met de totale groep baanvinders werken herintre-

ders relatief vaak in kleine banen van 12-19 uur. Nog geen twee van de tien herintreders werken 35 uur of meer per week. Van alle baanvinders is dit vier van de tien.

**5. Herintredende vrouwen in de werkzame beroepsbevolking naar arbeidsduur en arbeidsrelatie (15-64 jaar), 2002**



Ruim zes van de tien werkzame vrouwelijke herintreders hebben een vaste arbeidsrelatie. Drie van de tien hebben een flexibele arbeidsrelatie. Werknemers met een flexibele arbeidsrelatie hebben een contract voor minder dan één jaar of werken een wisselend aantal uren per week. Van de totale groep vrouwelijke baanvinders heeft een kwart een flexibel arbeidscontract, zij hebben dus iets vaker een vast contract dan herintreders.

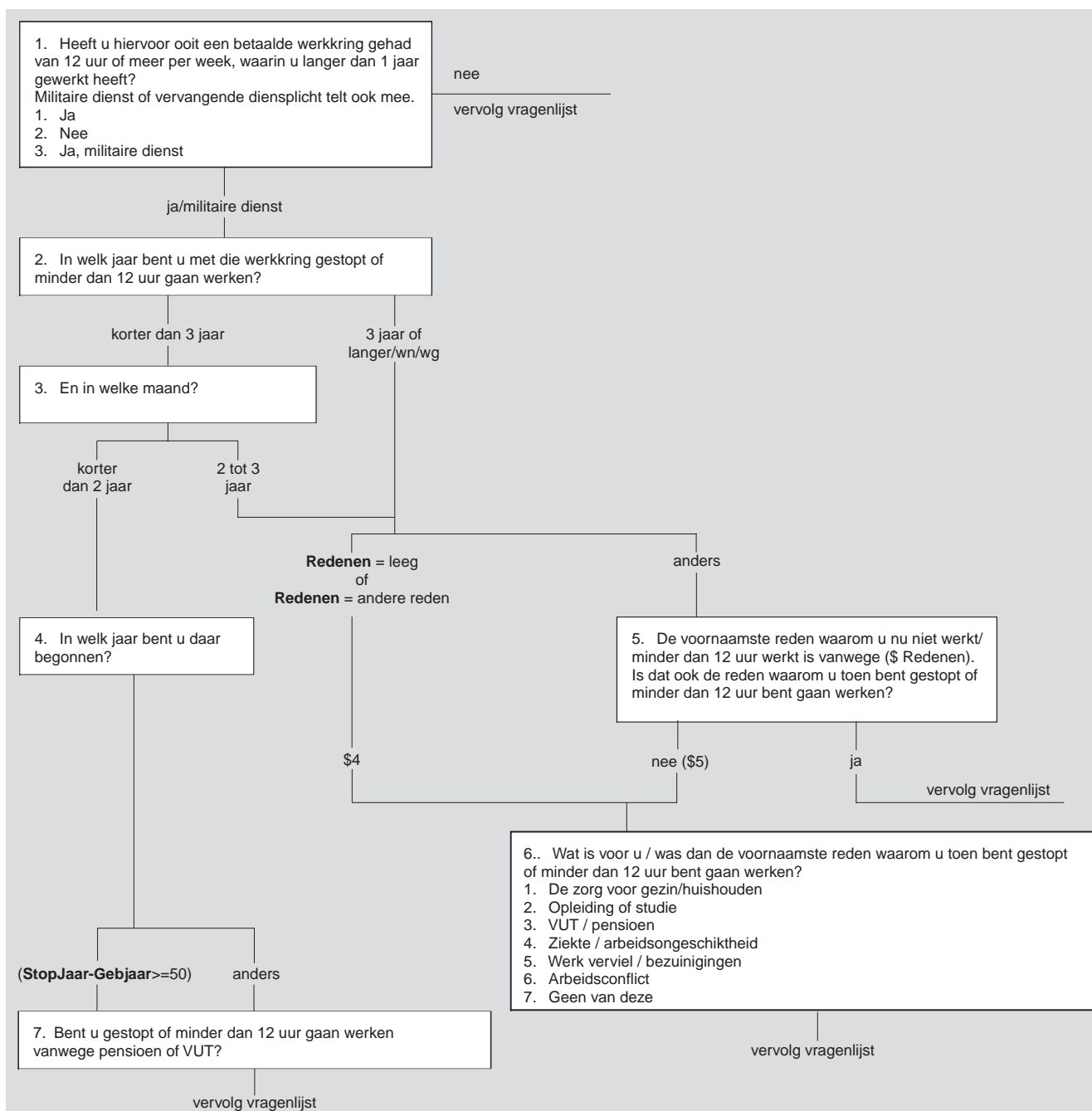
**4. Technische toelichting**

De gegevens over herintreders zijn afkomstig uit de Enquête Beroepsbevolking (EBB) van het CBS. De EBB is een steekproefonderzoek onder personen die in Nederland wonen, met uitzondering van personen in inrichtingen, instellingen en tehuizen (institutionele bevolking). Voor de EBB wordt elk jaar een steekproef getrokken van ongeveer 1 procent van de Nederlandse bevolking.

In deze enquête worden gegevens verzameld over de arbeidsmarktpositie van mensen van 15 jaar en ouder. Ook worden vragen gesteld over het arbeidsmarktverleden. Er wordt gevraagd of de respondent eventueel een vroegere werkkring van twaalf uur of meer per week gedurende minimaal één jaar heeft gehad. Indien dat het geval is wordt gevraagd wanneer men met die werkkring gestopt is of minder dan twaalf uur is gaan werken. Tevens wordt gevraagd naar de reden om te stoppen met de voorgaande baan.

Bij mensen met werk van twaalf uur of meer per week wordt vastgesteld of zij korter of langer dan één jaar in deze baan werkzaam zijn. Waar in dit artikel gesproken wordt over baanvinders in 2002 worden die mensen bedoeld die in 2002 voor de EBB geïnterviewd zijn en baanvinder bleken te zijn.

Routing EBB vragenlijst met betrekking tot de afbakening van herintreders



5. Literatuurverwijzingen

Valk van der, J. en Vogels, H.M.G. (1990), Het aantal herintreders in het onbenutte arbeidsaanbod. In Supplement bij de Sociaal-economische Maandstatistiek 1990-4, Centraal Bureau voor de Statistiek.

Valk van der J. (2004), Het onbenut arbeidsaanbod en hun arbeidsverleden. In Sociaal-economische Trends, tweede kwartaal 2004, Centraal Bureau voor de Statistiek.

Loozen, S.W.H.C. (1997), Herintreders op de arbeidsmarkt. Sociaal-economische Dynamiek 1997, Centraal Bureau voor de Statistiek.

Noot in tekst

<sup>1)</sup> Er is onderzocht of de leeftijdsgrens wellicht beter bij 30 jaar gelegd kon worden. De conclusie was dat bij verhoging van de leeftijd tot 35 jaar wellicht onterecht bepaalde personen niet als herintreder beschouwd worden maar dat bij de grens van 30 jaar er personen zijn die onterecht als herintreder beschouwd zouden worden. Gekozen is voor een conservatieve 'zuivere' schatting van het aantal herintreders.

**Tabel 1**  
**Herintreders in de bevolking (15-64 jaar), 2002**

|  | Man   | Vrouw | 15-24 jaar | 25-34 jaar | 35-44 jaar | 45-54 jaar | 55-64 jaar | Totaal |
|--|-------|-------|------------|------------|------------|------------|------------|--------|
| <i>x 1 000</i>                             |       |       |            |            |            |            |            |        |
| Wil werk van 12 uur of meer per week       | 288   | 407   | 154        | 159        | 177        | 136        | 68         | 695    |
| < 1 jaar geleden gewerkt                   | 76    | 60    | 23         | 45         | 33         | 25         | 9          | 136    |
| ≥1 jaar niet gewerkt                       |       |       |            |            |            |            |            |        |
| (Voorheen) scholier/student/schoolverlater | 81    | 77    | 115        | 42         | 0          | 0          | 0          | 158    |
| Voorheen werkzaam                          | 50    | 58    | 8          | 25         | 30         | 24         | 21         | 108    |
| (Voorheen) arbeidsongeschikt               | 33    | 37    | 1          | 12         | 21         | 22         | 14         | 71     |
| <b>Herintreder</b>                         | 12    | 133   | 0          | 19         | 71         | 45         | 10         | 145    |
| Overig                                     | 35    | 42    | 6          | 15         | 23         | 20         | 12         | 77     |
| Wil geen werk van 12 uur of meer           | 1 003 | 2 046 | 906        | 282        | 368        | 470        | 1 022      | 3 048  |
| Werkzame beroepsbevolking                  | 4 211 | 2 914 | 847        | 1 904      | 2 033      | 1 676      | 665        | 7 125  |
| Baanvinder                                 | 560   | 518   | 352        | 345        | 236        | 121        | 24         | 1 078  |
| < 1 jaar geleden gewerkt                   | 306   | 238   | 108        | 206        | 144        | 71         | 14         | 544    |
| ≥1 jaar niet gewerkt                       |       |       |            |            |            |            |            |        |
| (Voorheen) scholier/student/schoolverlater | 137   | 141   | 216        | 62         | 0          | 0          | 0          | 278    |
| Voorheen werkzaam                          | 66    | 59    | 17         | 50         | 34         | 20         | 4          | 125    |
| (Voorheen) arbeidsongeschikt               | 6     | 6     | 1          | 2          | 4          | 3          | 1          | 11     |
| <b>Herintreder</b>                         | 12    | 50    | 0          | 4          | 39         | 18         | 2          | 63     |
| Overig                                     | 33    | 23    | 9          | 21         | 15         | 9          | 3          | 56     |
| Geen baanvinder                            | 3 651 | 2 397 | 495        | 1 559      | 1 797      | 1 555      | 641        | 6 047  |
| Totaal                                     | 5 501 | 5 367 | 1 907      | 2 345      | 2 579      | 2 283      | 1 755      | 10 868 |

**Tabel 2**  
**Vrouwen in het onbenut arbeidsaanbod en instroom in de werkzame beroepsbevolking (15–64 jaar), 2002**

|                                      | Herintreders in<br>onbenut arbeidsaanbod | Herintreders in werkzame<br>beroepsbevolking | Totaal onbenut<br>arbeidsaanbod | Totaal baanvinders |
|--------------------------------------|--|--|---------------------------------|--------------------|
| <i>x 1 000</i>                       |  |  |                                 |                    |
| <b>Totaal vrouwen van 15–64 jaar</b> | 133                                      | 50   | 407                             | 518                |
| <b>Leeftijd</b>                      |  |  |                                 |                    |
| 15–24 jaar                           | 0  | 0  | 70                              | 179                |
| 25–34 jaar                           | 19                                       | 4  | 95                              | 150                |
| 35–44 jaar                           | 61                                       | 31   | 117                             | 118                |
| 45–54 jaar                           | 43                                       | 14   | 94                              | 63                 |
| 55–64 jaar                           | 10                                       | 1  | 32                              | 9                  |
| <b>Positie in huishouden</b>         |  |  |                                 |                    |
| eenpersoonshuishouden                | 11                                       | 3  | 53                              | 79                 |
| eenouder                             | 17                                       | 7  | 42                              | 26                 |
| lid van ouderpaar                    | 90                                       | 34   | 184                             | 141                |
| w.v. jongste kind 0– 5 jaar          | 29                                       | 10   | 75                              | 58                 |
| jongste kind 6–11 jaar               | 27                                       | 14   | 49                              | 42                 |
| jongste kind 12–17 jaar              | 18                                       | 8  | 33                              | 29                 |
| jongste kind ≥18 jaar                | 15                                       | 3  | 27                              | 13                 |
| lid van een paar (geen ouder)        | 15                                       | 6  | 78                              | 150                |
| minderjarig kind (12–17 jaar)        | 0  | 0  | 15                              | 24                 |
| meerderjarig kind                    | 0  | 0  | 28                              | 83                 |
| overig lid huishouden                | 0  | 1  | 7                               | 14                 |
| <b>Onderwijsniveau</b>               |  |  |                                 |                    |
| laag                                 | 63                                       | 19   | 180                             | 144                |
| middelbaar                           | 53                                       | 22   | 152                             | 221                |
| hoog                                 | 17                                       | 9  | 73                              | 152                |
| onbekend                             | 0  | 0  | 1                               | 1                  |
| <b>Herkomstgroepering</b>            |  |  |                                 |                    |
| Autochtonen                          | 102                                      | 36   | 288                             | 410                |
| Allochtonen                          | 31                                       | 14   | 119                             | 108                |
| Westerse Allochtonen                 | 12                                       | 5  | 49                              | 52                 |
| Niet-Westerse Allochtonen            | 19                                       | 10   | 69                              | 56                 |
| <b>Arbeidsverleden</b>               |  |  |                                 |                    |
| Had een baan <1 jaar geleden         | 0  | 0  | 60                              | 238                |
| Had een baan 1–2 jaar geleden        | 0  | 0  | 32                              | 54                 |
| Had een baan 2–5 jaar geleden        | 12                                       | 5  | 57                              | 24                 |
| Had een baan 5–10 jaar geleden       | 23                                       | 4  | 49                              | 10                 |
| Had een baan >10 jaar geleden        | 75                                       | 17   | 112                             | 22                 |
| Heeft nooit een baan gehad           | 22                                       | 24   | 81                              | 136                |
| Onbekend                             | 0  | 0  | 16                              | 34                 |
| <b>Arbeidspositie</b>                |  |  |                                 |                    |
| Kan op korte termijn beginnen        | 88                                       |  | 278                             |                    |
| afgelopen 4 weken gezocht            | 39                                       |  | 155                             |                    |
| afgelopen 4 weken niet gezocht       | 49                                       |  | 123                             |                    |
| Kan niet op korte termijn beginnen   | 45                                       |  | 129                             |                    |
| Ingeschreven bij CWI                 | 16                                       | 2  | 84                              | 16                 |
| <b>Positie in de werkkring</b>       |  |  |                                 |                    |
| Vaste arbeidsrelatie                 |  | 32   |                                 | 366                |
| Flexibele arbeidsrelatie             |  | 16   |                                 | 132                |
| Zelfstandigen                        |  | 3  |                                 | 20                 |
| <b>Wekelijkse arbeidsduur</b>        |  |  |                                 |                    |
| 12–19 uur                            |  | 19   |                                 | 91                 |
| 20–34 uur                            |  | 22   |                                 | 227                |
| 35 uur of meer                       |  | 9  |                                 | 201                |