

Seizoenpatronen op de arbeidsmarkt

Arthur Denneman en Hans Langenberg ¹⁾

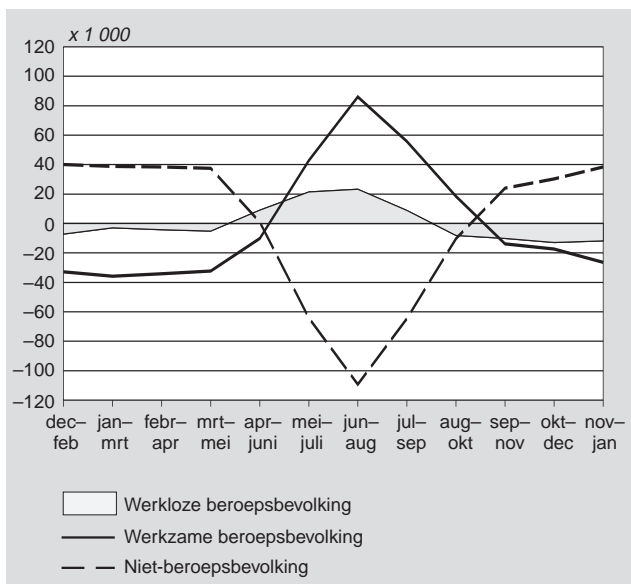
Sinds begin 2003 publiceert het CBS een reeks geïntegreerde maandcijfers over de werkzame en werkloze beroepsbevolking vanaf 2000. In deze cijfers zijn duidelijke seizoenpatronen zichtbaar: in de zomer is er een groter aanbod van jongeren op de arbeidsmarkt en in de winter is er minder vraag naar arbeid. Deze twee seizoeneffecten leiden tot een hoger aantal werklozen in zowel de zomer als de winter.

1. 's Zomers meer jongeren actief op de arbeidsmarkt

Veel jongeren (15–24 jaar) worden in de zomer actief op de arbeidsmarkt. Dit betekent dat het aantal jongeren dat deel uitmaakt van de niet-beroepsbevolking 's zomers kleiner wordt, ten gunste van het aantal jongeren in de beroepsbevolking. Niet iedere jongere die in de zomer een baan van 12 uur of meer per week wil hebben, zal deze ook vinden. Hierdoor is er bij de jongeren een zomerpiek zichtbaar in zowel de werkzame als de werkloze beroepsbevolking.

Het seizoenpatroon in de werkloosheid- en werkgelegenheidscijfers wordt bepaald door de seizoengecorrigeerde maandreeks van de werkelijke maandreeks af te trekken. De jeugdwerkloosheid vertoont een piek in de zomerperiode (juni–augustus) van ongeveer 25 duizend personen. De piek in de werkgelegenheid onder jongeren bedraagt in de zomer circa 85 duizend personen, en is dus veel hoger.

1. Seizoenpatronen arbeidspositie, 2000–2003: jongeren van 15–24 jaar



Er zijn twee oorzaken voor het hogere aantal jonge werklozen in de zomermaanden. Ten eerste zal een deel van de 15–24 jarigen als schoolverlater op zoek gaan naar blijvend werk. Ten tweede zal een deel van de jongeren vakantiewerk gaan zoeken. Het gaat dan om een tijdelijke baan voor de periode tussen twee opleidingsjaren of tussen het afronden van de ene opleiding en het starten van de volgende.

De zomerpiek in de werkloze jongere beroepsbevolking is niet zichtbaar in de maandcijfers van het Centrum voor Werk en Inkomen (de voormalige arbeidsbureaus) over het aantal niet-werkende werkzoekenden van 15–24 jaar. De jongeren die nog op zoek zijn naar een vakantiebaan schrijven zich meestal *niet* in bij het CWI, omdat ze toch geen uitkering krijgen. Ook de toestroom van schoolverlaters op de arbeidsmarkt leidt niet tot een zomerpiek in de maandcijfers van het CWI.

De jeugdige vakantiewerkers vinden hun plek vooral binnen de zorg (voornamelijk vrouwen), de detailhandel, de horeca en in iets mindere mate de landbouw. De hoogte van de hieraan verwante werkgelegenheidspiek in de zomer hangt samen met het tijdelijk arbeidsaanbod vanuit de niet-beroepsbevolking van 15–24 jaar (gemiddeld over 2000–2003: een dal van ongeveer 110 duizend personen in de zomer). Dit arbeidsaanbod bestaat voornamelijk uit uitzend-, oproep- en invalkrachten, en vakantiewerkers zonder vast dienstverband. Cijfers over de afzonderlijke jaren suggereren dat de omvang van dit arbeidsaanbod zich aanpast aan de jaarlijks wisselende vraag naar vakantiewerk. Bij de jongeren functioneert de niet-beroepsbevolking dus als een goedgevulde bron van potentiële arbeidskrachten, die vooral in de zomer flexibel inzetbaar zijn voor werk van 12 uur of meer per week.

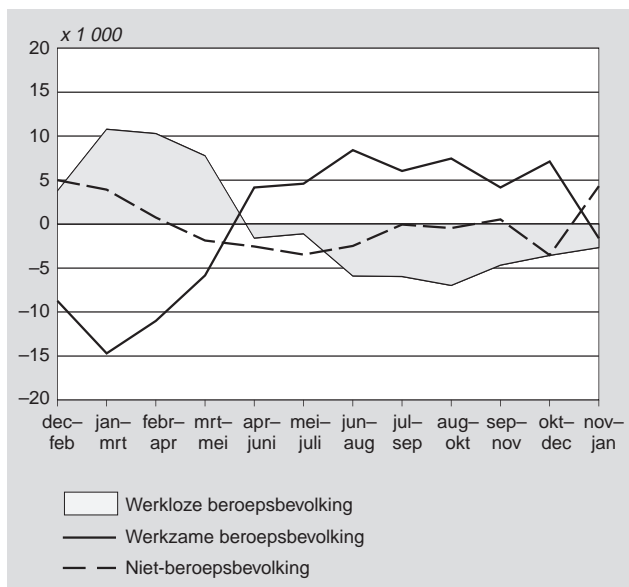
2. 's Winters minder werk

In de maanden januari–maart is er een terugloop in de vraag naar arbeid. De werkzame beroepsbevolking van 25–64 jaar vertoont in de winterperiode een dal van circa 20 duizend personen. De slachtoffers van dit werkgelegenheidsdal laten zich over het algemeen registreren als niet-werkende werkzoekenden bij het CWI. De werkloosheidspiek in de winter is dus zichtbaar in zowel de CWI-cijfers over de niet-werkende werkzoekenden van 25–64 jaar als in het CBS-cijfer over de 25–64 jarigen in de werkloze beroepsbevolking. In beide gevallen is de grootte van de piek iets lager dan 20 duizend personen.

De samenhang tussen het werkgelegenheidsdal en de werkloosheidspiek in de winter is het duidelijkst te zien bij mannen van 25–44 jaar. Ruim negentig procent van deze

mannen maakt deel uit van de werkzame beroepsbevolking. Hiervan heeft ruim tachtig procent een vast dienstverband. Diegenen die door het werkgelegenheidsdal hun baan verliezen (bijvoorbeeld in de bouwnijverheid), worden voor het grootste deel tijdelijk werkloos. Bij de aantrekken- de werkgelegenheid in het voorjaar slagen de meesten er weer in om werk van 12 uur of meer per week te vinden.

2. Seizoenpatronen arbeidspositie, 2000–2003: mannen van 25–44 jaar



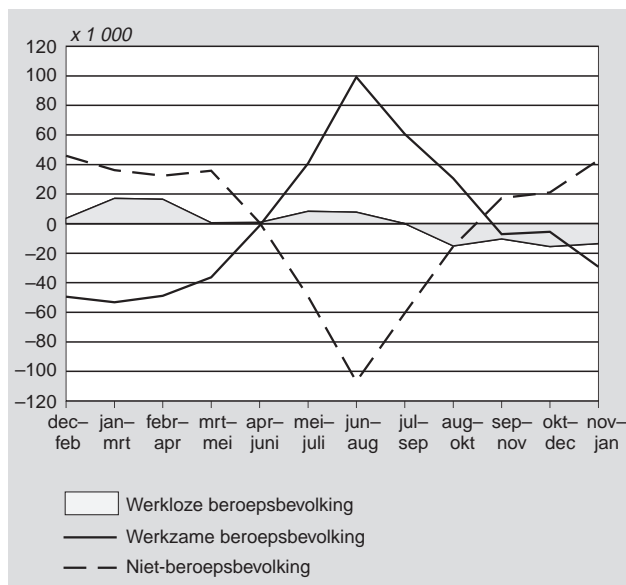
Van de groep mannen van 25–44 jaar behoort slechts zes procent tot de niet-beroepsbevolking. Deze personen zijn arbeidsongeschikt, hebben studieverplichtingen of hebben een andere reden waarom ze niet participeren op de arbeidsmarkt. De mannelijke niet-beroepsbevolking van 25–44 jaar is een vrij marginale bron van potentiële arbeidskrachten.

3. Hogere werkloosheid in zomer en winter

Het totaal aantal personen in de werkloze beroepsbevolking vertoont een piek in zowel de winter als de zomer. De piek in de winter valt samen met een tijdelijk kleinere vraag naar arbeidskrachten, waarbij het aanbod vanuit de niet-beroepsbevolking niet noemenswaardig verandert. De piek in de zomer valt samen met een tijdelijk groter aanbod van arbeidskrachten vanuit de niet-beroepsbevolking. De grootte van dit aanbod lijkt zich aan te passen aan de vraag naar vakantiewerkers.

Gemiddeld over de periode 2000–2003 is de werkloosheidspiek in de winter hoger dan in de zomer. Cijfers over de afzonderlijke jaren geven echter aan dat dit niet elk jaar zo is. Dit kan verband houden met bijvoorbeeld de conjunctuur of de jaarlijks wisselende weersomstandigheden. Over de grootte van dit soort invloeden valt echter nog weinig te zeggen, omdat de maandreeks met beroepsbevolkingcijfers hiervoor te kort is (bestrijkt nu vier volle jaren).

3. Seizoenpatronen arbeidspositie, 2000–2003: volledige potentiële beroepsbevolking (15–64 jaar)



Toelichting

De *potentiële beroepsbevolking* bestaat uit de in Nederland wonende mensen, minus de institutionele bevolking (personen in inrichtingen, instellingen en tehuizen).

Binnen de potentiële beroepsbevolking worden drie *arbeidsposities* onderscheiden: de werkloze en de werkzame beroepsbevolking (tezamen de beroepsbevolking) en de niet-beroepsbevolking.

De *werkzame beroepsbevolking* bestaat uit mensen die in Nederland wonen en werk hebben van twaalf uur of meer per week.

De *werkloze beroepsbevolking* bestaat uit in Nederland wonende mensen zonder werk (of met werk voor minder dan twaalf uur per week), die actief zoeken naar een baan van twaalf uur of meer per week en daarvoor beschikbaar zijn. In dit artikel worden alleen mensen van 15–64 jaar beschouwd.

Het verschil tussen de beroepsbevolking en de (per definitie grotere) potentiële beroepsbevolking wordt de *niet-beroepsbevolking* genoemd.

Literatuur

Robin Milot, Maandelijkse geïntegreerde statistiek over de werkzame en werkloze beroepsbevolking: gebruikte methode, SEM 2003-7, CBS.

Sylvia de Vries, Sabine Lucassen, Johan van der Valk (CBS) en Anske Bouman (CWI), Staan werklozen ingeschreven als niet-werkende werkzoekenden?, SEM 2003-10, CBS.

Noten in de tekst

¹⁾ Aan dit artikel is meegewerkt door Remko Hijman, Jos Kickken en Sabine Lucassen.