



Inhoud

Overige gegevens pag. 1

Bevolking

– Bevolkingsontwikkeling, augustus 2003 pag. 3 t/m 5

Financiële instellingen en markten

– Gemiddeld rendement van obligatieleningen, obligatie- en aandelenindexcijfers, week no. 38 pag. 7

Huishoudens en individuen

– Consumentenconjunctuuronderzoek, september 2003. pag. 2
– Voor binnenlands verbruik beschikbaar gekomen hoeveelheden van een aantal voedings- en genotmiddelen, 2002. pag. 6

Milieu

– Bedrijfsafvalstoffen naar afvalcategorie en be-/verwerkingsmethode, 2002. pag. 6

Overige gegevens

(Niet in dit Statistisch bulletin opgenomen)

Verkrijgbaar is nieuw materiaal betreffende de volgende statistieken:

– Aardoliestatistiek: voorlopige cijfers juli 2003.

Verklaring van de tekens

. = gegevens ontbreken; – = nihil; x = geheim; * = voorlopig cijfer.
() achter de titel = nummer met de laatst gepubliceerde overeenkomstige tabel.

Auteursrecht

© CBS, Voorburg/Heerlen, 2003. Bronvermelding is verplicht.
Vereenvoudiging voor eigen of intern gebruik is toegestaan.
ISSN: 0166-9680.

Prijs

€ 72,25 per jaar (excl. verzendkosten); los nummer € 6,65.

Informatie

Infoservice: tel. 0900 0227 (€ 0,50 per minuut);
E-mail: infoservice@cbs.nl; Website: www.cbs.nl;
Conjunctuur: teletekst pag. 506 en 507;
Redactie SB: CBS, Postbus 4000, 2270 JM Voorburg.

Consumentenvertrouwen stabiel

Het consumentenvertrouwen is in september vrijwel hetzelfde gebleven als in augustus. Deze stabilisatie volgt op een lichte verbetering in augustus, toen de index met 6 punten steeg. Die verbetering hing vooral samen met minder sombere verwachtingen over de ontwikkelingen van het economisch klimaat. Dit blijkt uit het Consumenten Conjunctuuronderzoek van het CBS.

Koopbereidheid van de consumenten blijft laag

De koopbereidheid van consumenten is in september per saldo niet veranderd ten opzichte van augustus. Gecorrigeerd voor seizoeninvloeden blijft deze staan op -24, historisch gezien een laag niveau. De koopbereidheid is gebaseerd op het oordeel over de financiële situatie van het eigen huishouden en het doen van grote aankopen.

Consumenten zijn in september somberder geworden over de financiële positie van hun eigen huishouden in de komende twaalf maanden. Sinds de start van de seizoen gecorrigeerde reeks in 1986 zijn de consumenten hierover niet meer zo somber geweest. Daar staat echter tegenover dat consumenten iets minder negatief oordelen over de financiële situatie van het eigen huishouden in de afgelopen twaalf maanden. Over het doen van grote aankopen als koelkasten, televisies en computers blijven consumenten vrijwel onveranderd negatief.

Oordeel economisch klimaat stabiel

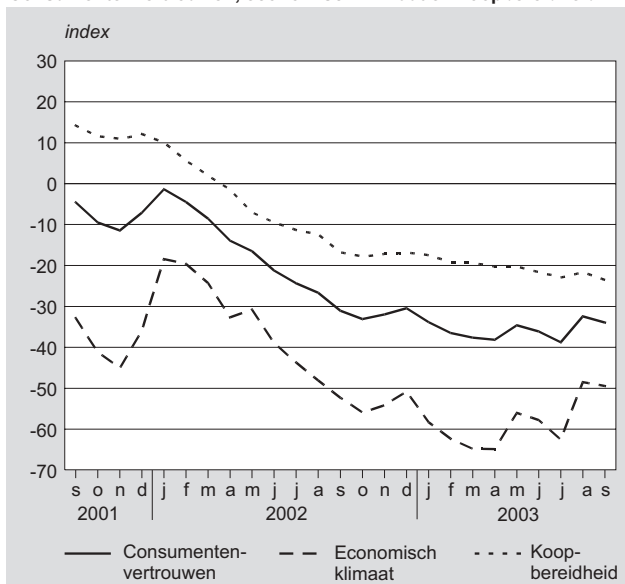
Het oordeel van consumenten over het economisch klimaat is in september vrijwel gelijk aan dat in augustus. Vorige maand was hierbij sprake van een duidelijke verbetering. Mede hierdoor ligt het oordeel over het economisch klimaat in september 11 punten boven het gemiddelde in de eerste zeven maanden van dit jaar.

Technische toelichting

Het Consumenten Conjunctuuronderzoek (CCO) wordt uitgevoerd in de eerste tien werkdagen van de maand.

De index van het consumentenvertrouwen geeft aan in hoeverre huishoudens vinden dat het economisch gezien beter of slechter

Consumentenvertrouwen, economisch klimaat en koopbereidheid



gaat. Het consumentenvertrouwen wordt bepaald op basis van de mening van huishoudens over het algemene economisch klimaat en over de eigen financiële situatie. Maandelijks worden hierover in het Consumenten Conjunctuuronderzoek (CCO) vijf vragen gesteld aan ongeveer duizend huishoudens. Daarnaast bevat het CCO onder andere vragen over de verwachtingen voor de werkloosheid en de inflatie en over het spaargedrag en aankoopplannen van huishoudens.

De geïnterviewden kunnen vinden dat het beter gaat (de 'optimisten'), dat het slechter gaat (de 'pessimisten') of dat de situatie gelijk blijft. De indicatoren worden berekend door het percentage optimisten te verminderen met het percentage pessimisten.

Naast het CBS, stelt ook de Europese Commissie (EC) voor Nederland een indicator van het consumentenvertrouwen samen. De EC hanteert daarbij echter deels andere vragen dan het CBS. In de EC-berekening ligt de nadruk geheel op de verwachtingen voor de toekomst, waar in de indicator van het CBS ook de feitelijke situatie van de consument wordt meegenomen.

Consumentenconjunctuuronderzoek ¹⁾

(35)

	Jan.	Febr.	Maart	April	Mei	Juni	Juli	Aug.	Sept.	Okt.	Nov.	Dec.
<i>Index van consumentenvertrouwen ²⁾</i>												
1998	20	19	23	20	25	25	25	24	16	4	4	5
1999	8	6	7	9	11	10	15	16	23	23	20	20
2000	28	24	25	26	25	27	25	26	24	23	17	19
2001	15	11	5	0	3	-4	-2	-5	-5	-10	-11	-7
2002	-1	-4	-9	-14	-17	-21	-24	-27	-31	-33	-32	-30
2003	-34	-36	-38	-38	-35	-36	-39	-32	-34			
<i>Index van het economisch klimaat ²⁾</i>												
1998	24	24	30	24	30	28	28	26	11	-13	-11	-8
1999	-3	-7	-8	-9	-3	-4	6	6	24	24	17	18
2000	33	25	27	30	26	27	25	24	23	21	14	14
2001	10	-1	-13	-26	-20	-29	-28	-35	-33	-41	-45	-36
2002	-18	-20	-24	-33	-31	-39	-44	-48	-52	-56	-54	-51
2003	-58	-62	-65	-65	-56	-58	-63	-49	-49			
<i>Index van de koopbereidheid ²⁾</i>												
1998	17	15	19	18	21	22	22	22	20	15	14	13
1999	15	16	17	20	20	20	21	22	22	22	22	21
2000	24	23	23	24	24	27	25	27	25	24	19	22
2001	19	19	18	17	17	13	15	15	14	12	11	12
2002	10	6	2	-1	-7	-9	-11	-12	-17	-18	-17	-17
2003	-18	-19	-19	-20	-20	-22	-23	-22	-24			

¹⁾ Dit onderzoek wordt medegefinancierd door de Europese Commissie; netto steekproef aantal is 978 in de maand september 2003. Door omstandigheden omvat het onderzoek over de maand juni 2000, 543 geënquêteerden. Normaal gesproken maken ongeveer 1000 personen deel uit van de steekproef. Door de kleinere steekproef-omvang zijn de onnauwkeurigheidsmarges bij de uitkomsten iets groter dan gebruikelijk.

²⁾ Voor berekeningswijze van deze index zie de publikatie Gebruikershandboek Consumentenconjunctuuronderzoek 1972-1992 (SDU/uitgeverij, 1994). Met ingang van januari 1994 worden de indexen met terugwerkende kracht gepresenteerd als een saldo met als minimum -100 en als maximum +100.

I. Bevolking, stand en dynamiek

(34)

	Levend- geborenen	Over- ledenen	Buitenlandse migratie		Totale bevolkings- groei ²⁾	Aantal inwoners aan het einde van het jaar/ de maand	Binnen- landse migratie	Binnen- gemeen- telijk verhuisde personen	Huwelijks- sluitingen	Partner- schaps- registraties	Echt- scheidingen
			Immigratie	Emigratie ¹⁾							
1998	199 408	137 482	122 407	79 289	106 033	15 760 225	665 795	1 108 216	86 956	4 626	32 459
1999	200 445	140 487	119 151	78 779	103 725	15 863 950	637 394	1 058 308	89 428	3 256	33 571
2000	206 619	140 527	132 850	78 977	123 125	15 987 075	614 097	972 515	88 074	2 922	34 650
2001	202 603	140 377	133 404	82 566	118 210	16 105 285	610 163	952 457	82 091	3 377	37 104
2002	202 083	142 355	121 250	96 918	87 287	16 192 572	628 947	966 979	85 808	8 321	33 179
januari	17 019	13 469	11 366	7 301	7 615	16 112 900	55 181	84 260	3 169	599	3 294
februari	15 448	11 735	8 950	6 610	6 053	16 118 953	47 049	76 359	5 098	605	2 882
maart	16 792	13 281	9 508	7 847	5 172	16 124 125	49 290	81 652	4 313	673	2 820
april	15 995	11 968	9 266	7 172	6 121	16 130 246	46 464	76 523	6 014	667	2 583
mei	16 800	11 623	8 897	7 513	6 561	16 136 807	49 782	84 380	11 414	684	2 803
juni	16 116	11 084	8 832	8 162	5 702	16 142 509	46 963	76 774	11 252	681	2 767
juli	18 011	11 509	11 365	9 981	7 886	16 150 395	60 710	88 448	7 897	690	2 945
augustus	17 959	11 134	13 462	9 500	10 787	16 161 182	63 110	80 006	10 742	719	2 716
september	17 586	10 438	13 042	9 135	11 055	16 172 237	57 280	77 339	10 478	713	2 644
oktober	17 831	11 530	11 594	9 107	8 788	16 181 025	54 735	83 610	6 643	804	2 956
november	16 011	11 491	8 188	7 270	5 438	16 186 463	50 467	79 928	4 371	762	2 598
december	16 515	13 093	6 780	7 320	6 109	16 192 572	47 916	77 700	4 417	724	2 171
2003											
januari	17 241	13 328	8 417	8 150	4 180	16 196 752	56 126	87 017	3 890	746	2 846
februari	15 763	11 349	8 521	6 680	6 255	16 203 007	45 898	72 423	4 002	738	2 705
maart	17 399	13 632	9 323	8 820	4 270	16 207 277	54 403	87 511	5 338	815	3 073
april	15 629	11 536	7 274	7 112	4 255	16 211 532	40 991	65 894	5 541	757	2 407
mei	17 420	11 556	7 348	7 781	5 431	16 216 963	45 705	77 229	10 082	770	2 708
juni	16 788	11 398	8 013	8 671	4 732	16 221 695	51 735	82 625	11 096	768	2 843
juli	17 452	10 694	9 039	9 401	6 396	16 228 091	53 280	84 164	7 716	873	2 717
augustus	18 577	12 123	11 177	11 446	6 185	16 234 276	65 258	83 065	10 141	840	2 667

N.B. De cijfers voor 2003 zijn voorlopig.

1) Inclusief saldo administratieve correcties.

2) Inclusief het verschil tussen het officieel vastgestelde en het berekende inwonertal (overige correcties).

II. Levendgeborenen naar legitimiteit en rangnummer (uit de moeder)

(34)

	Eerste kinderen	Tweede kinderen	Derde kinderen	Vierde of volgende kinderen	Totaal	W.o. niet-echtelijk	
						totaal	w.o. eerste kinderen
1998	93 876	69 877	24 970	10 685	199 408	41 439	26 691
1999	93 815	71 289	24 840	10 501	200 445	45 592	29 165
2000	95 972	74 014	25 685	10 948	206 619	51 539	32 365
2001	93 695	73 533	24 896	10 479	202 603	55 108	34 185
2002	92 474	74 256	25 235	10 118	202 083	58 857	35 862
januari	7 906	6 202	2 058	853	17 019	4 899	3 018
februari	7 024	5 677	1 912	835	15 448	4 404	2 732
maart	7 422	6 331	2 189	850	16 792	4 824	2 854
april	6 966	6 082	2 116	831	15 995	4 450	2 671
mei	7 421	6 502	2 107	770	16 800	4 719	2 819
juni	7 283	5 952	2 058	823	16 116	4 672	2 800
juli	8 335	6 627	2 159	890	18 011	5 264	3 167
augustus	8 211	6 559	2 285	904	17 959	5 200	3 125
september	8 324	6 241	2 127	894	17 586	5 215	3 264
oktober	8 259	6 498	2 222	852	17 831	5 293	3 244
november	7 494	5 692	2 025	800	16 011	4 865	2 994
december	7 829	5 893	1 977	816	16 515	5 052	3 174
2003							
januari	8 019	6 238	2 095	889	17 241	5 079	3 039
februari	7 262	5 751	1 945	805	15 763	4 775	2 928
maart	7 693	6 643	2 197	866	17 399	5 160	3 031
april	6 926	5 847	2 096	760	15 629	4 661	2 719
mei	7 571	6 683	2 301	865	17 420	5 513	3 062
juni	7 525	6 281	2 176	806	16 788	5 049	3 005
juli	7 822	6 533	2 259	838	17 452	5 542	3 155
augustus	8 587	6 726	2 287	977	18 577	5 702	3 451

N.B. De cijfers voor 2003 zijn voorlopig.

Angola	China	Indonesië	Irak	Iran	Marokko	Neder- landse Antillen + Aruba	Polen	Suriname	Turkije	VS van Amerika	Voormalig Joego- slavië	Voormalige Sovjet- Unie
337	1 942	1 858	7 372	1 146	5 535	7 590	1 682	4 603	5 460	3 411	1 682	2 660
688	1 850	1 749	3 346	1 144	4 670	8 813	1 168	3 205	4 817	3 488	4 133	2 975
1 248	2 632	1 931	4 445	1 733	4 482	10 167	1 871	3 601	5 393	3 538	4 780	6 104
1 907	3 647	2 021	3 119	2 171	5 235	8 310	2 189	3 572	5 993	3 214	3 248	6 183
3 514	3 948	1 969	1 535	1 440	5 192	5 992	2 337	3 413	6 181	3 181	1 844	4 833
218	227	177	200	164	450	431	256	253	510	408	183	482
231	257	97	159	145	317	309	184	249	473	216	207	480
316	314	135	170	147	475	415	188	247	528	206	162	408
351	223	114	154	109	484	305	211	291	501	183	185	429
299	183	116	133	88	448	355	154	262	413	212	136	330
359	230	143	150	156	344	377	129	255	383	221	135	355
243	240	219	102	99	345	1 009	187	391	470	273	113	394
320	372	207	78	122	676	1 391	226	414	745	394	179	407
341	696	321	110	151	620	514	260	302	625	396	183	469
329	547	190	123	95	445	374	235	347	655	310	152	485
296	362	166	91	93	295	265	173	231	424	214	109	338
211	297	84	65	71	293	247	134	171	454	148	100	256
150	194	132	64	70	443	258	142	287	607	272	113	270
188	268	145	82	94	414	239	194	305	544	253	118	319
218	343	126	116	90	458	227	235	286	516	284	101	351
134	269	92	104	85	333	246	182	212	475	183	123	265
93	204	135	126	76	424	186	155	237	489	162	120	256
86	219	121	126	65	423	264	200	261	605	162	127	331
82	180	120	125	62	301	612	174	340	532	218	117	288
58	311	168	112	90	451	1 063	189	354	594	344	125	311
113	532	929	373	349	1 466	2 385	725	1 784	2 210	2 546	774	596
88	544	870	720	339	1 432	2 646	662	1 630	1 860	2 557	938	493
91	502	852	633	318	1 105	2 443	728	1 273	1 158	2 489	1 263	667
96	536	793	910	389	1 103	2 909	762	1 146	1 286	2 517	1 120	726
229	982	1 133	1 714	584	1 396	3 772	836	1 668	1 601	2 665	1 500	1 145
15	64	109	171	53	88	326	66	109	107	187	84	57
7	42	62	120	27	84	303	64	137	95	187	87	64
23	60	76	190	14	146	306	57	161	167	168	141	91
20	63	66	140	42	117	247	37	159	106	211	127	92
11	75	85	127	41	109	262	43	147	133	202	119	83
14	51	105	114	44	99	307	109	112	144	328	138	106
26	91	112	120	39	171	391	79	177	139	340	145	142
19	105	139	127	69	80	350	61	159	98	310	141	130
34	129	128	166	58	161	288	82	167	166	172	162	101
27	137	107	169	78	120	357	96	164	174	211	172	116
10	79	74	168	67	126	363	49	104	148	149	112	79
23	86	70	102	52	95	272	93	72	124	200	72	84
28	98	98	156	56	132	329	85	115	102	176	72	100
46	92	75	129	67	70	325	70	61	103	151	146	122
62	128	68	117	95	131	335	95	121	205	188	211	133
60	91	61	99	71	128	282	51	100	156	171	178	119
56	86	110	62	105	119	316	68	155	145	187	119	127
60	64	90	75	47	136	398	63	174	128	348	178	118
51	109	125	93	73	137	495	82	114	153	322	159	149
74	116	103	100	58	208	459	102	238	277	291	173	133

Voor binnenlands verbruik beschikbaar gekomen hoeveelheden van een aantal voedings- en genotmiddelen, gemiddeld per jaar en per hoofd van de bevolking

(2002, no. 36)

	Eenheid	1998	1999	2000	2001	2002
Eetbare oliën en vetten						
boter	kg	3,3	3,3	3,3	3,3	3,2
margarine	kg	7,2	6,8	6,6	6,4	6,2
halvarine	kg	3,1	3,1	3,0	2,9	3,0
spijsvetten en -oliën	kg	24,9	24,9	27,1	27,6	27,4
Melk en zuivelproducten (excl. boter)						
volle melk	kg	30,2	30,0	30,2	30,0	30,1
halfvolle melk	kg	43,4	42,7	42,8	42,6	41,3
magere melk	kg	18,9	19,0	-	-	-
karnemelk	kg	8,8	8,9	8,4	7,9	7,2
koffiemelk (omgerekend tot melk)	kg	9,6	9,4	6,2	6,1	5,8
room	kg	1,6	1,8	1,6	1,5	1,2
kaas	kg	14,3	14,3	14,5	14,6	14,6
Vlees						
rund- en kalfsvlees	kg	19,7	19,6	19,2	18,9	19,2
varkensvlees	kg	44,0	43,6	43,6	42,4	42,5
ander vlees	kg	2,1	2,1	2,1	2,2	2,1
geslacht pluimvee	kg	21,8	21,4	21,6	22,1	22,5
Kippen-eieren	stuks	178	180	180	181	184
Tarwebloem en -meel w.v.	kg	67	69	66	68	.
bestemd voor brood	kg	43	44	44	44	.
Brood	kg	59	60	60	60	60
Grutterswaren						
consumptierijst (incl. rijstkindermeel)	kg	5,0	6,9	7,0	4,5	.
overige grutterswaren	kg	0,7	0,4	0,4	0,3	.
Aardappelen	kg	79	78	77	89	89
Koffie, gebrand	kg	7,7	7,7	7,3	7,2	7,0
Thee	kg	0,7	0,7	0,8	0,8	0,8
Frisdranken (incl. mineraalwater)	liter	101	105	106	106	110
Gedistilleerd ¹⁾	1 á 100%	1,66	1,68	1,70	1,71	1,66
Bier	liter	84	84	83	82	79
Wijn	liter	18,4	18,6	18,8	18,9	19,0
Sigaren ¹⁾	stuks	30	32	32	35	35
Sigaretten ¹⁾	stuks	999	1 050	1 048	1 017	1 044
Shag en pijptabak ¹⁾	kg	0,9	0,9	0,9	0,8	0,8
Gemiddelde bevolking	1 000	15 707	15 810	15 923	16 043	16 149

1) De uitkomsten hebben betrekking op hoeveelheden die berekend zijn uit resp. de accijnsopbrengsten en de afgeleverde banderollen aan fabrikanten en importeurs. In verband met eventuele voorraadvoorming kunnen de uitkomsten afwijken van de werkelijke consumptie.

N.B. Voor het merendeel van de artikelen zullen deze jaargegevens het werkelijk binnenlands verbruik benaderen. Voor een aantal artikelen zijn de voorraadmutaties bij de industrie en handel buiten beschouwing gebleven; voor boter, margarine, spijsvetten en -oliën, kaas, tarwebloem en -meel, consumptierijst, overige grutterswaren, suiker, koffie, thee, gedistilleerd en bier is geheel of grotendeels rekening gehouden met de veranderingen in de industrievoorraden; voor boter bovendien met de koelhuishoorraden. Gegevens deels ontleend aan externe bronnen: productschappen, branche-verenigingen en Ministerie van Financiën.

Bedrijfsafvalstoffen¹⁾ naar afvalcategorie en be-/verwerkingsmethode, 2002*

(2002, no. 3)

	Totaal		Naar afvalcategorie			Naar be-/verwerkingsmethode ³⁾			
	2001	2002*	gescheiden aangeboden		gemengd aan- geboden	her- gebruik ⁴⁾	ver- branden	storten	
	w.o. ²⁾		organisch	anorga- nisch					slib
	1 000 ton								
Totaal w.v.	20 796	20 206	8 945	7 908	1 587	1 039	16 708	1 702	1 453
Delfstoffenwinning	182	225	3	176	34	7	78	6	117
Industrie w.v.	18 876	18 144	8 934	6 012	1 487	1 001	14 829	1 685	1 332
Voedingsmiddelen-, dranken- en tabakverwerkende industrie	10 222	9 587	7 340	1 481	600	159	8 335	845	307
Primaire houtbewerking, timmerwerkindustrie e.a.	347	313	289	2	-	22	180	99	17
Papier(waren)-, karton(waren)industrie, uitgeverijen e.a.	1 207	1 205	639	12	337	58	781	311	103
Aardolie- en chemische industrie	1 822	1 810	142	949	152	59	1 498	237	69
Glas(werk)-, cement- en kalkindustrie	925	855	15	677	102	59	675	19	95
Basis metaal en overige metaalproductenindustrie	3 144	3 151	105	2 713	30	273	2 921	82	112
Industrie overig ⁵⁾	1 209	1 223	404	178	266	371	439	92	629
Openbare nutsbedrijven	1 736	1 837	7	1 719	64	29	1 802	12	5

1) Van alle bedrijven uit de nijverheid (excl. bouwnijverheid).

2) De overige afvalcategorieën zijn voornamelijk niet-gemeld gevaarlijk afval en rejets uit de papierindustrie.

3) Het overige afval wordt veelal afgevoerd naar afvalscheidingsinstallaties of verwerkers van slib.

4) Incl. de reststoffen (afvalstoffen die als bijproduct worden afgezet).

5) Betreft de textiel-, kunststofverwerkende-, meubel en overige industrie, en de voorbereiding tot recycling.

	Gemiddelden					Week 39 per dag				
	2003					22-9	23-9	24-9	25-9	26-9
	juli	aug.	week 37	week 38	week 39					
Gemiddeld effectief rendement	%									
Staatsleningen, algemeen	3,64	3,87	3,93	3,86	3,76	3,79	3,77	3,79	3,74	3,71
w.v. met gemiddeld resterende looptijd van										
3-<5 jaar	2,95	3,30	3,32	3,26	3,14	3,20	3,16	3,19	3,09	3,07
5-<8 jaar	3,49	3,81	3,87	3,78	3,68	3,72	3,70	3,71	3,66	3,62
3-<8 jaar	3,28	3,61	3,65	3,58	3,47	3,51	3,48	3,50	3,43	3,40
Vijf langstlopende staatsleningen	4,17	4,30	4,39	4,32	4,24	4,26	4,24	4,26	4,24	4,20
Nieuwste 10-jarige staatslening	4,03	4,18	4,27	4,19	4,10	4,13	4,11	4,13	4,10	4,05
CBS-koersindex voor staatsobligaties	<i>ultimo 1983=100</i>									
Gemiddeld resterende looptijd										
3-<5 jaar	122,0	120,4	120,4	120,6	121,1	120,9	121,0	120,9	121,4	121,4
5-<8 jaar	132,9	130,5	130,1	130,7	131,5	131,2	131,4	131,3	131,7	132,0
8-<10 jaar	138,4	136,0	135,2	136,0	136,9	136,6	136,8	136,7	136,9	137,3
	<i>ultimo 1993=100</i>									
CBS-index voor converteerbare obligaties	279,5	278,0	279,2	280,0	280,4	280,3	280,3	280,3	280,5	280,8
CBS-herbeleggingsindex voor obligaties	<i>ultimo 1983=100</i>									
Staatsleningen	424,9	422,1	421,9	423,6	425,7	425,2	425,5	425,2	425,9	426,7
Financiële instellingen										
gewone obligaties	407,9	405,1	405,2	406,6	408,0	407,4	407,8	407,8	408,2	408,6
achtergestelde obligaties	512,0	508,1	509,5	512,4	515,2	514,4	514,7	514,7	515,8	516,4
Algemeen	425,2	422,4	422,4	424,1	426,0	425,5	425,8	425,6	426,2	426,9
	<i>jaar</i>									
<i>Duration van staatsleningen met een vaste looptijd</i>	5,04	5,01	4,92	4,89	4,88	4,88	4,88	4,87	4,87	4,88
CBS-koersindex voor aandelen	<i>ultimo 1983=100</i>									
<i>Officiële Markt</i>										
Algemeen	440,6	460,8	476,3	476,1	458,0	464,8	459,3	460,4	456,0	449,5
Algemeen excl. Kon. Olie	418,5	442,9	459,6	462,7	443,1	451,6	445,6	445,7	438,9	433,9
Internationals	502,5	520,7	540,8	539,7	520,1	525,3	519,5	522,4	520,8	512,4
Lokale fondsen	417,8	440,0	453,1	453,4	435,7	443,7	438,2	438,3	432,0	426,4
Financiële instellingen	488,2	510,7	516,6	516,8	491,2	505,1	495,0	493,6	485,5	477,1
Niet-financiële instellingen	395,7	419,4	439,4	439,8	426,9	430,8	428,7	429,9	424,5	420,8
	<i>ultimo 1993=100</i>									
<i>CBS/MoneyView-index voor beleggingsfondsen</i>										
Algemeen	119,6	121,3	123,8	124,0	122,1	122,9	122,4	122,6	121,5	121,1
aandelenfondsen	133,8	137,8	143,0	142,9	138,9	140,5	139,7	139,9	137,7	136,8
obligatiefondsen	134,2	133,4	133,5	133,9	134,4	134,2	134,3	134,3	134,5	134,7
geldmarktfondsen	115,4	115,1	115,0	115,3	115,4	115,1	115,5	115,6	115,3	115,6
<i>CBS-index voor niet AEX-aandelen</i>	225,4	240,1	253,7	255,8	249,1	252,0	248,9	251,8	246,6	246,1
<i>CBS MIT-index</i>	214,1	233,8	253,2	259,7	244,6	248,6	247,2	246,8	242,7	237,9
<i>CBS MIT Small-index</i>	219,3	249,2	276,1	271,7	255,5	259,4	259,4	260,0	252,4	246,2
<i>CBS/SBV Vastgoedindex algemeen</i>	91,3	91,6	92,1	92,2	91,5	91,7	91,6	91,5	91,5	91,3
CBS-herbeleggingsindex voor aandelen	<i>ultimo 1983=100</i>									
<i>Officiële Markt</i>										
Algemeen	897,0	945,4	979,3	979,0	941,9	955,8	944,6	946,9	937,7	924,4
Algemeen excl. Kon. Olie	781,0	830,9	865,0	870,9	834,1	850,1	838,9	838,9	826,1	816,7
Internationals	1 094,6	1 144,0	1 188,1	1 185,8	1 142,6	1 154,0	1 141,4	1 147,7	1 144,2	1 125,9
Lokale fondsen	784,5	831,8	860,1	860,9	827,3	842,4	832,1	832,2	820,2	809,7
Financiële instellingen	1 115,5	1 181,3	1 203,8	1 204,3	1 144,8	1 177,1	1 153,5	1 150,2	1 131,3	1 111,7
Niet-financiële instellingen	659,6	700,3	734,2	735,3	713,8	720,2	716,7	718,7	709,7	703,6
	<i>ultimo 1993=100</i>									
<i>CBS/MoneyView-index voor beleggingsfondsen</i>										
Algemeen	137,0	139,0	142,1	142,3	140,1	141,0	140,4	140,7	139,4	139,0
aandelenfondsen	152,1	156,7	162,8	162,7	158,1	159,9	159,0	159,3	156,8	155,7
obligatiefondsen	154,5	153,6	153,6	154,1	154,7	154,4	154,4	154,6	154,8	155,1
geldmarktfondsen	129,6	129,3	129,1	129,5	129,6	129,3	129,7	129,8	129,5	129,8
<i>CBS-index voor niet AEX-aandelen</i>	284,8	303,5	320,9	323,6	315,1	318,9	315,0	318,6	312,0	311,4
<i>CBS MIT-index</i>	250,9	274,0	296,7	304,3	286,7	291,3	289,7	289,2	284,4	278,8
<i>CBS MIT Small-index</i>	240,8	273,7	303,2	298,4	280,6	284,9	284,8	285,5	277,2	270,4
<i>CBS/SBV Vastgoedindex algemeen</i>	192,8	193,7	196,0	196,2	194,7	195,0	195,0	194,6	194,7	194,1

Actuele CBS informatie op www.cbs.nl

- Dagelijks om 09.30 uur CBS persberichten; mogelijkheid om u aan te melden voor automatisch toezending naar uw e-mailadres (kosteloos)
- StatLine de databank met alle publicabele gegevens van het CBS (dagelijkse update met de nieuwste cijfers en mogelijkheid tot downloaden in diverse formaten)
- Webmagazine-artikelen met korte achtergrondinformatie
- Overzicht van kerncijfers over bevolking, inflatie, economische groei, werkloosheid, consumenten- en producentenvertrouwen, slachtofferschap criminaliteit, gezondheid enz. enz.

Niet gevonden wat u zoekt: infoservice@cbs.nl



Centraal Bureau voor de Statistiek
