



Persbericht

PB03-153
19 augustus 2003
9.30 uur

Werkloosheid blijft hoog

Nederland telt in de periode mei – juli 2003 gemiddeld 414 duizend werklozen, zo blijkt uit de nieuwste cijfers van het CBS. Ten opzichte van een jaar eerder groeide de werkloze beroepsbevolking met 105 duizend personen. Gedurende de afgelopen drie maanden was 5,5 procent van de Nederlandse beroepsbevolking werkloos. Een jaar eerder was dit nog 4,1 procent.

Groei tempo onveranderd

De werkloosheid is als gevolg van seizoensinvloeden in de periode mei – juli altijd iets hoger. Worden deze seizoensinvloeden verwijderd dan komt de werkloze beroepsbevolking uit op 408 duizend. De gemiddelde stijging per maand, berekend over de afgelopen zes maanden, bedraagt 13 duizend. Het groeitempo ligt al een aantal maanden op dit hoge niveau.

Stijging werkloosheid over hele linie

De werkloosheid is ten opzichte van vorig jaar over de hele linie gestegen, bij zowel mannen als vrouwen en in alle leeftijdsgroepen. Er zijn iets meer werkloze mannen dan vrouwen. Het werkloosheidspercentage van vrouwen is met 6,4 procent echter hoger dan de 4,8 procent van mannen. Deze tegenstelling komt doordat de vrouwelijke beroepsbevolking geringer van omvang is.

Dalende tendens werkgelegenheid

In de maanden mei – juli 2003 hebben 7 145 duizend personen een baan van twaalf uur of meer per week. Ten opzichte van dezelfde periode een jaar eerder is dit een daling met 29 duizend. De werkzame beroepsbevolking blijft hiermee licht afnemen.

Technische toelichting

De *werkloze beroepsbevolking* bestaat uit alle mensen van 15-64 jaar zonder werk (of met werk voor minder dan twaalf uur per week), die actief op zoek zijn naar betaald werk voor twaalf uur of meer per week en daarvoor beschikbaar zijn. Voor zover deze mensen staan ingeschreven bij een Centrum voor Werk en Inkomen (CWI) behoren ze tevens tot de *geregistreeerde werklozen*. Tot de geregistreeerde werklozen behoren ook ingeschreven mensen die wel beschikbaar zijn maar niet naar werk zoeken. De nieuwe maandcijfers over de geregistreeerde werklozen komen met het

verschijnen van dit persbericht eveneens beschikbaar op Statline en zijn verkrijgbaar bij de persdienst. Met ingang van deze maand zijn er op Statline ook kortlopende cijfers beschikbaar over de werkloosheid volgens de internationale definitie.

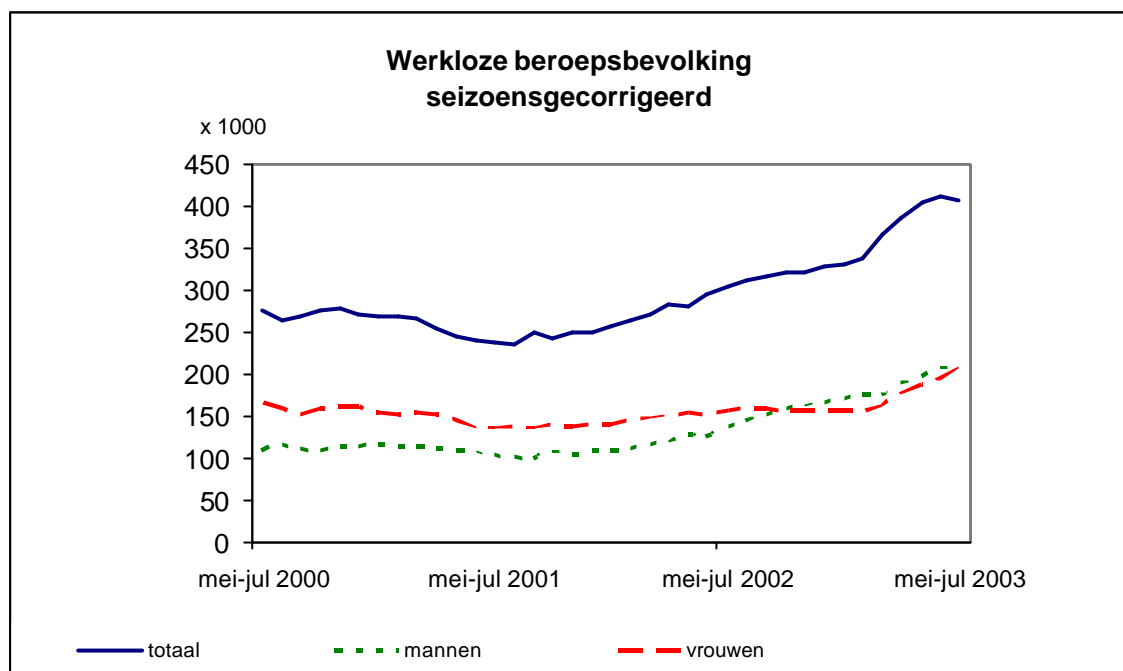
De *werkzame beroepsbevolking* bestaat uit mensen van 15-64 jaar die betaald werk hebben van twaalf uur of meer per week.

De maandelijkse cijfers over de werkloze en werkzame beroepsbevolking hebben een *voorlopig karakter*. De cijfers kunnen met het beschikbaar komen van meer informatie over de arbeidsmarkt nog worden aangepast.

Tabel 1. Werkloze beroepsbevolking

	Dec.- Feb.	Jan.- Mrt.	Feb.- Apr.	Mrt.- Mei	Apr.- Juni	Mei- Juli	Juni- Aug.	Juli- Sep.	Aug.- Okt.	Sep.- Nov.	Okt.- Dec.	Nov.- Jan.
	x 1 000											
2001	273	277	262	236	232	245	249	255	235	242	240	248
2002	270	282	290	272	287	309	325	322	313	315	318	321
2003	343	377	392	395	403	414						
	Verandering t.o.v. een jaar eerder											
2001	13	8	-13	-38	-37	-36	-29	-21	-33	-27	-22	-11
2002	-3	5	28	36	55	64	76	67	78	73	78	73
2003	73	95	102	123	116	105						
	Na verwijdering van seizoensinvloeden											
2001	268	267	254	245	239	239	236	248	242	250	250	257
2002	265	271	282	280	295	303	312	315	320	322	328	330
2003	338	367	385	403	411	408						
	Gemiddelde verandering per maand in de laatste zes maanden											
2001	1	0	-4	-5	-6	-5	-5	-3	-2	1	2	3
2002	5	4	7	5	8	8	8	7	6	7	6	5
2003	4	9	11	14	14	13						

Bron: CBS



Bron: CBS

Tabel 2. Werkloze beroepsbevolking naar geslacht en leeftijd

	Man	Vrouw	15-24 jaar	25-44 jaar	45-64 jaar	Totaal
x 1 000						
2001	108	142	67	121	63	251
2002	147	155	78	149	76	302
Mei - Juli 2002	153	157	97	142	70	309
Mei - Juli 2003	213	201	115	204	95	414
Werkloosheidspercentage ¹⁾						
2001	2,5	4,8	7,3	2,9	2,7	3,4
2002	3,4	5,0	8,5	3,6	3,1	4,1
Mei - Juli 2002	3,5	5,1	9,9	3,5	2,9	4,1
Mei - Juli 2003	4,8	6,4	11,9	5,0	3,8	5,5

1) Werklozen in % van de beroepsbevolking, niet seizoensgecorrigeerd

Bron: CBS

Tabel 3. Werkzame beroepsbevolking

	Dec.- Feb.	Jan.- Mrt.	Feb.- Apr.	Mrt.- Mei	Apr.- Juni	Mei- Juli	Juni- Aug.	Juli- Sep.	Aug.- Okt.	Sep.- Nov.	Okt.- Dec.	Nov.- Jan.
x 1 000												
2001	6 934	6 958	6 984	7 017	7 045	7 104	7 165	7 154	7 121	7 090	7 101	7 082
2002	7 053	7 062	7 067	7 094	7 132	7 174	7 212	7 212	7 194	7 164	7 159	7 136
2003	7 087	7 064	7 061	7 069	7 098	7 145						
Verandering t.o.v. een jaar eerder												
2001	122	166	151	171	145	140	126	144	139	130	128	144
2002	118	105	83	77	87	70	47	58	72	75	58	54
2003	34	2	-6	-25	-34	-29						
Na verwijdering van seizoensinvloeden												
2001	6 990	7 013	7 039	7 056	7 058	7 062	7 079	7 086	7 080	7 084	7 097	7 110
2002	7 107	7 117	7 122	7 133	7 145	7 131	7 125	7 144	7 153	7 159	7 155	7 164
2003	7 143	7 120	7 115	7 109	7 111	7 103						
Gemiddelde verandering per maand in de laatste zes maanden												
2001	6	12	16	17	15	16	15	12	7	5	6	8
2002	5	5	7	8	8	4	3	4	5	4	2	5
2003	3	-4	-6	-8	-7	-10						

Bron: CBS