

Institutionele beleggers

De gepubliceerde cijfers en artikelen van de institutionele beleggers bevatten fouten. Dientengevolge zijn publicaties over dit onderwerp in deze maandstatistiek niet correct. De [cijfers voor 2000-2002](#) zijn inmiddels bijgesteld.

Consumentenprijsindex

In de [persmededeling van 5 augustus 2003](#) heeft het CBS gemeld dat de uitkomsten over de periode juni 2002 tot en met juni 2003 niet correct zijn. Dientengevolge zijn de CPI-cijfers in deze publicatie niet correct.

Het [persbericht van 9 september 2003](#) bevat de gecorrigeerde cijfers voor de reeks voor alle huishoudens en voor de geharmoniseerde consumentenprijsindex.

Financiële Maandstatistiek

Jaargang 9 - juni 2003



Verklaring der tekens

.	= gegevens ontbreken
*	= voorlopig cijfer
x	= geheim
–	= nihil
–	= (indien voorkomend tussen twee getallen) tot en met
0 (0,0)	= het getal is minder dan de helft van de gekozen eenheid
niets (blank)	= een cijfer kan op logische gronden niet voorkomen
2002–2003	= 2002 tot en met 2003
2002/2003	= het gemiddelde over de jaren 2002 tot en met 2003
2002/'03	= oogstjaar, boekjaar, schooljaar enz., beginnend in 2002 en eindigend in 2003
1992/'93–2002/'03	= boekjaar enz. 1992/'93 tot en met 2002/'03

In geval van afronding kan het voorkomen dat de totalen niet geheel overeenstemmen met de som der opgetelde getallen.

Verbeterde cijfers in staten en tabellen zijn niet als zodanig gekenmerkt.

Colofon

Uitgever

Centraal Bureau voor de Statistiek
Prinses Beatrixlaan 428
2273 XZ Voorburg

Druk

Centraal Bureau voor de Statistiek
Facilitair bedrijf

Omslagontwerp

WAT ontwerpers, Utrecht

Inlichtingen

Tel.: 0900 0227 (€ 0,50 per minuut)
Fax: (045) 570 62 68
E-mail: infoservice@cbs.nl

Bestellingen

E-mail: verkoop@cbs.nl

Internet

www.cbs.nl

© Centraal Bureau voor de Statistiek,
Voorburg/Heerlen, 2003.
Bronvermelding is verplicht.
Vereenvoudiging voor eigen gebruik of
intern gebruik is toegestaan.

Prijzen zijn excl. administratie- en
verzendkosten.
Abonnementsprijs: € 94,80
Prijs per los nummer: € 12,80
Kengetal: O-1
ISSN 1381-6780
CSB-productnummer: 0510203060



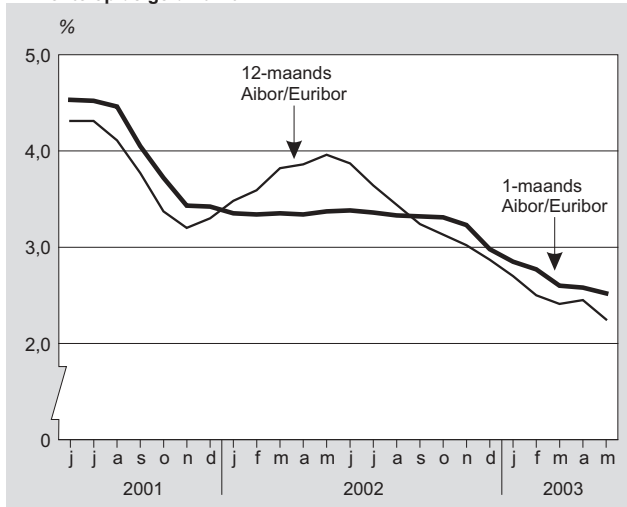
Centraal Bureau voor de Statistiek

Inhoud

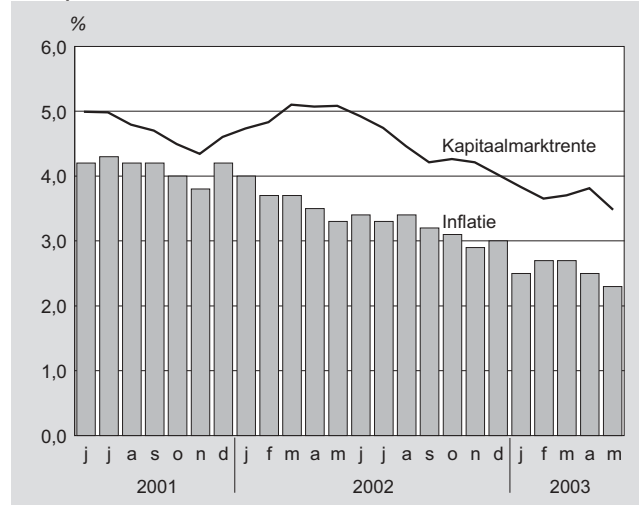
Grafieken	4
In dit nummer	5
Persberichten	6
Artikelen	
Minder hypotheke in eerste kwartaal 2003	8
Nettoresultaat beurs-N.V.'s opnieuw sterk gedaald	10
Tabellen	
Financiële kerncijfers	12
Banken	14
Sparen en lenen	16
Geldmarkt	20
Kapitaalmarkt	22
Effectenbeurs	25
Verzekeraars en pensioenfondsen	32
In de voorgaande 12 maanden	35
Trefwoordenregister	36
Andere CBS-publicaties	37

Grafieken

1. Rente op de geldmarkt



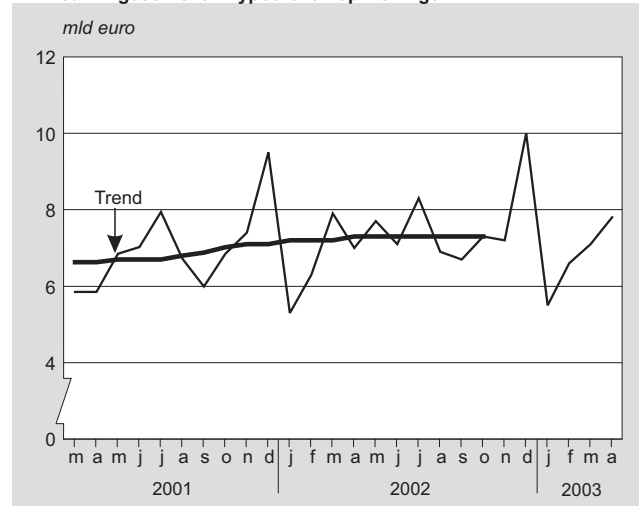
2. Kapitaalmarktrente en inflatie



3. Wisselkoers Amerikaanse dollar



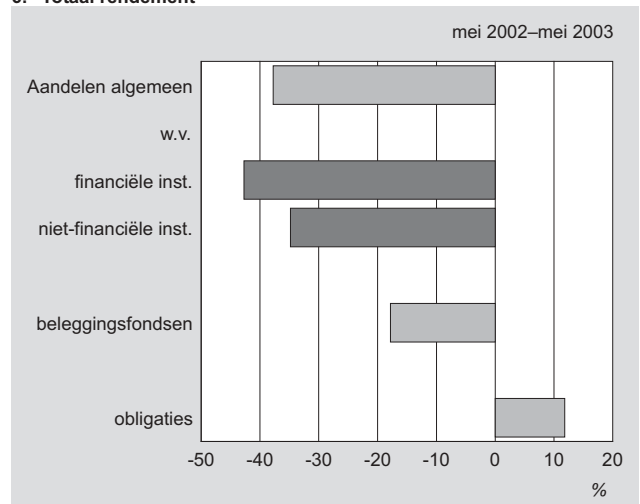
4. Nieuw ingeschreven hypotheeklen op woningen



5. CBS-koersindex algemeen



6. Totaal rendement



In dit nummer

Minder hypotheeklen in eerste kwartaal 2003

blz. 8

In het eerste kwartaal van 2003 zijn er 106 duizend nieuwe woninghypotheken ingeschreven bij het Kadaster. Dat is 8 procent minder dan in het eerste kwartaal van 2002, zo blijkt uit cijfers van het CBS. De afname is vooral toe te schrijven aan het afgenomen aantal woningtransacties. De gemiddelde verkoopprijs van een woning was met 201 duizend euro iets hoger dan een jaar geleden. De hypotheekrente is sinds het eerste kwartaal van 1962 niet zo laag geweest als het afgelopen kwartaal (4,7 procent).

Nettoresultaat beurs-N.V.'s opnieuw sterk gedaald

blz. 10

De aan de Nederlandse beurs genoteerde ondernemingen hebben in 2002 hun nettoresultaat opnieuw sterk zien dalen. In vergelijking met 2001 is de winst 9,7 miljard euro lager. De resultaten bij de niet-financiële ondernemingen zijn met 6,7 miljard euro gedaald, waardoor een verlies resulteert van 3,9 miljard euro. De financiële bedrijven hebben in 2002 een winst behaald van 8,7 miljard euro, 3 miljard euro minder dan een jaar eerder. Dit blijkt uit voorlopige cijfers van het CBS.

Persberichten

Consumentenvertrouwen blijft laag

Het consumentenvertrouwen in mei is vrijwel gelijk gebleven ten opzichte van april. De consument is wel wat minder somber over de toekomst. Voor het komende jaar zijn de verwachtingen over zowel het economisch klimaat als de eigen financiële situatie verbeterd. Het oordeel over de eigen financiële positie in de afgelopen twaalf maanden is echter verslechterd.

Oordeel over economie iets positiever

De mening van de consument over de economische situatie is, na correctie voor seizoeninvloeden, voor de tweede maand op rij wat positiever dan de maand ervoor. Dit komt voornamelijk door het positievere oordeel over de economische situatie in de komende twaalf maanden. Gecorrigeerd voor seizoeninvloeden stijgt het oordeel over de toekomstige economische situatie met 9 punten naar -34, de grootste verbetering sinds januari 2002. Het oordeel over de afgelopen twaalf maanden is nagenoeg gelijk gebleven.

Koopbereidheid blijft zeer laag

De koopbereidheid van consumenten is in mei, seizoengecorrigeerd, gelijk gebleven ten opzichte van april en bevindt zich op het laagste niveau sinds april 1985. De koopbereidheid is één van de twee onderdelen waaruit de index van het consumentenvertrouwen is samengesteld. De koopbereidheid is gebaseerd op het oordeel over de financiële situatie van het eigen huishouden en het doen van grote aankopen.

Het oordeel over de financiële positie van het eigen huishouden in de komende twaalf maanden verbetert. Gecorrigeerd voor seizoeninvloeden stijgt het met 4 punten naar -1. De consument was dit jaar niet eerder zo positief over zijn toekomst. Het is echter nog te vroeg om op grond van dit cijfer vergaande conclusies te trekken.

Consumenten vinden de tijd voor het doen van grote aankopen, zoals computers en televisies, bovendien weer iets gunstiger dan vorige maand.

Daarentegen zijn ze in mei negatiever gestemd over de ontwikkeling van hun financiële positie in de afgelopen twaalf maanden.

Producentenvertrouwen valt terug

Het producentenvertrouwen, de stemmingsindicator van de ondernemers in de industrie, is in mei van dit jaar weer gedaald, na twee opeenvolgende maanden van stijging. Uit de conjunctuurttest van de industrie blijkt verder dat de ondernemers voor de maanden mei tot en met juli een stabilisatie van de productie verwachten. In april werd nog een toename van de bedrijvigheid voorzien. Het oordeel van de ondernemers over hun voorraden en orderpositie is gelijk aan dat van de vorige maand.

Verwachtingen lopen terug

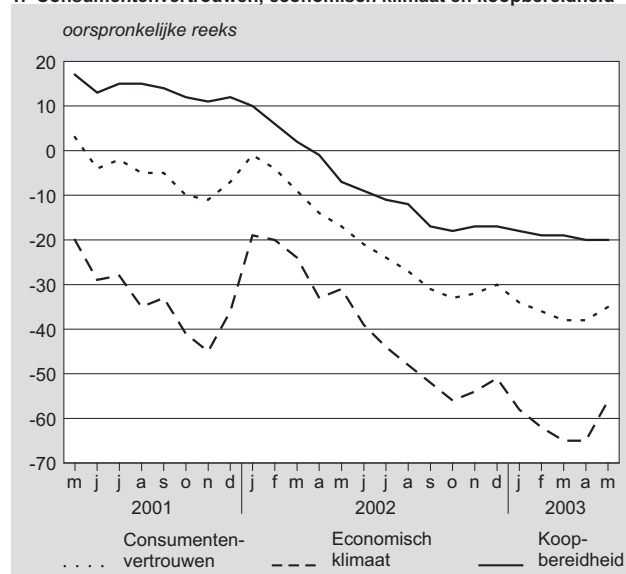
De ondernemers in de industrie zijn in mei negatiever gestemd dan in april. Het producentenvertrouwen lag vorige maand nog op -5,3. In mei daalde de stemmingsindicator tot -7,2, het laagste niveau sinds september 1993. De daling is het gevolg van somberder verwachtingen over de productie. Waar de ondernemers in de industrie in april voor de komende drie maanden nog aan een toename van de bedrijvigheid dachten, verwachten zij nu een ongewijzigde productie. Vooral in de papier- en grafische industrie zijn de verwachtingen fors aangepast. Het herstel dat de ondernemers in deze sector vorige maand nog voorzagen, is omgezet in een verwachte lichte productiedaling.

Orderpositie neemt af

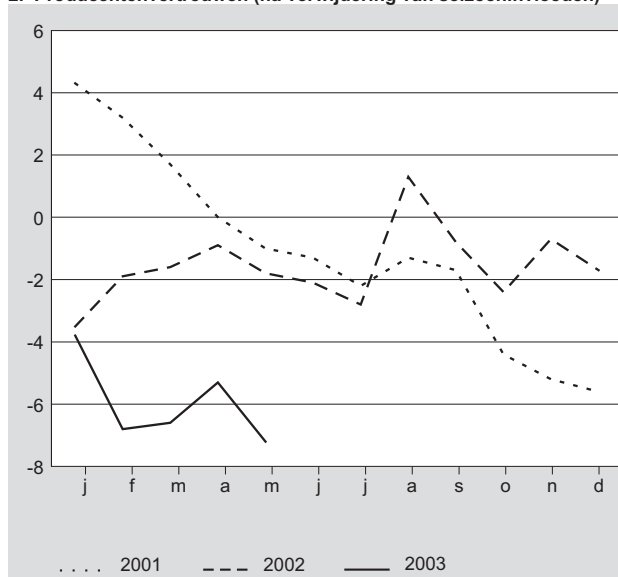
De index van de orderpositie in de industrie is met 0,5 punt gedaald naar 92,1. De orderpositie wordt dan ook onveranderd negatief beoordeeld. Vooral in de sector investeringsgoederen loopt de orderpositie terug. Voor de komende periode verwachten de ondernemers in de industrie een ongewijzigde orderontvangst. Voor de maanden mei tot en met juli wordt voor de buitenlandse orderontvangst een lichte terugloop verwacht.

De ondernemers in de industrie verwachten ook in de komende maanden te moeten snijden in hun personeelsbestand. Dit is al sinds augustus 2001 het geval. In de sector halffabrikaten verwacht zelfs één op de vijf ondernemers in de industrie een afname van het personeel in de maanden mei tot en met juli.

1. Consumentenvertrouwen, economisch klimaat en koopbereidheid



2. Producentenvertrouwen (na verwijdering van seizoeninvloeden)



Invoer 2 procent hoger

In maart 2003 bedraagt de waarde van de invoer van goederen 18,4 miljard euro. Dit is 2 procent hoger dan in maart 2002. De waarde van de uitvoer van goederen bedraagt 20,8 miljard euro en ligt hiermee nagenoeg op hetzelfde niveau als in maart het jaar ervoor. Vergeleken met de eerste twee maanden van 2003 vertoont maart een minder positief beeld. In het eerste kwartaal van 2003 ligt de invoer 5 procent hoger dan in het eerste kwartaal van 2002, de uitvoer 3 procent.

Uitvoer levend pluimvee en broedeieren gedaald

Sinds 1 maart geldt een exportverbod voor levend pluimvee en broedeieren. In het eerste kwartaal van 2003 is voor 49 miljoen euro aan levend pluimvee en broedeieren uitgevoerd. Dat is ongeveer een derde deel minder dan in dezelfde periode een jaar eerder.

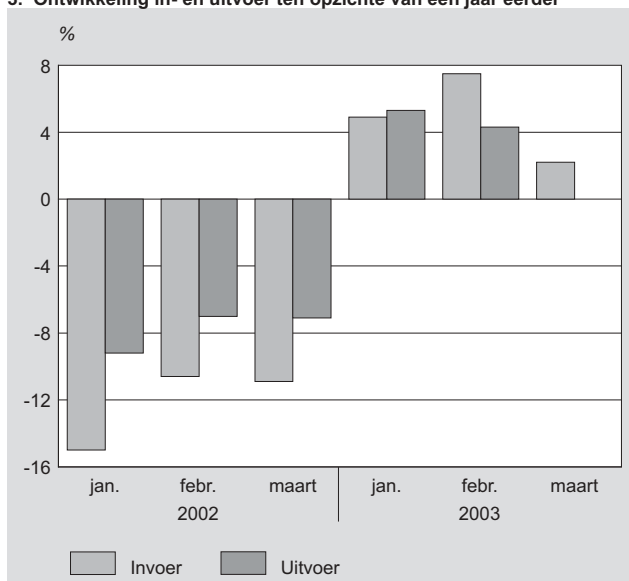
Meer handel met België, minder met het Verenigd Koninkrijk

Nederland heeft in het eerste kwartaal van 2003 voor 29,7 miljard euro aan goederen ingevoerd uit EU-landen. Dat is 5 procent meer dan in het eerste kwartaal van 2002. De uitvoer naar EU-landen bedraagt 45,8 miljard euro. Hiermee ligt de uitvoer 2 procent hoger dan in hetzelfde kwartaal een jaar eerder. In de eerste drie maanden van 2003 is de handel met België meer dan gemiddeld toegenomen. De invoer bedraagt 5,9 miljard euro en ligt 16 procent hoger dan in het eerste kwartaal van 2002. De uitvoer ligt 6 procent hoger en bedraagt 7,4 miljard euro. Terwijl de handel met België is gestegen, is de handel met het Verenigd Koninkrijk juist gedaald. De invoer ligt 7 procent lager en de uitvoer 1 procent lager. Hier speelt de waardedaling (9 procent) van het Engelse pond ten opzichte van de euro een rol.

Handel met niet-EU-landen

In het eerste kwartaal van 2003 bedraagt de invoer uit niet-EU-landen 23,3 miljard euro. Dit is 5 procent hoger dan in het eerste kwartaal van 2002. De waarde van de uitvoer ligt ook 5 procent hoger en bedraagt 14,0 miljard euro.

3. Ontwikkeling in- en uitvoer ten opzichte van een jaar eerder



Inflatie in mei gedaald

De inflatie in Nederland is in mei 2003 uitgekomen op 2,3 procent. Dit is 0,2 procentpunt lager dan in april en het laagste inflatiecijfer sinds april 2000. In april 2003 daalde de inflatie ook al met 0,2 procentpunt. De daling in mei is vooral veroorzaakt door de prijsontwikkeling van autobrandstoffen en verse groenten.

Inflatie daalt naar 2,3 procent in mei

De daling van de inflatie in mei is vooral toe te schrijven aan de prijsontwikkeling van autobrandstoffen. Deze zijn in mei opnieuw goedkoper geworden. Vergeleken met mei 2002 zijn de brandstofprijzen nu 3,2 procent lager. In april waren autobrandstoffen 1,7 procent minder duur dan een jaar eerder.

Ook de prijsontwikkeling van verse groenten draagt bij aan de gedaalde inflatie. Verse groenten zijn in mei 2,2 procent goedkoper dan een jaar eerder. In april waren verse groenten nog ruim 10 procent duurder dan in april 2002.

Prijzen in mei 0,1 procent lager dan in april

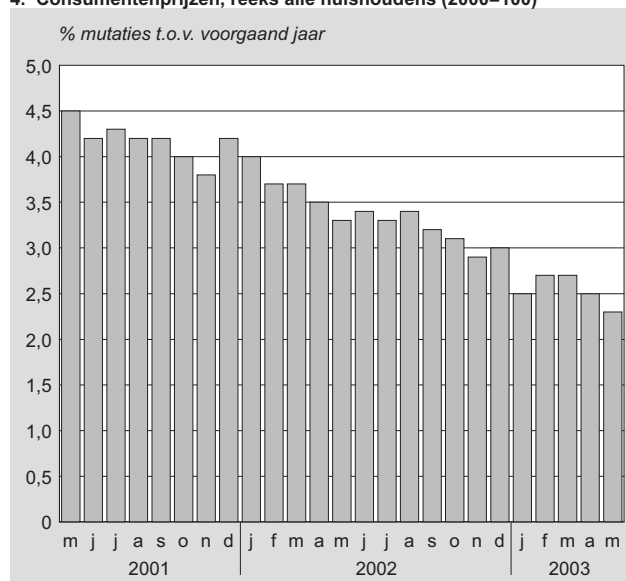
Van april op mei zijn de prijzen gemiddeld 0,1 procent gedaald. Verse groenten werden in mei 12,8 procent goedkoper. Ook autobrandstoffen en computers daalden in prijs. Eieren gingen daarentegen opnieuw in prijs omhoog. Na een prijsstijging van ruim 20 procent van maart op april, werden eieren van april op mei 7,1 procent duurder. Ook aardappelen werden duurder.

Prijsontwikkeling volgens Europese norm

Het CBS stelt niet alleen de nationale consumentenprijsindex samen, maar ook de Europees geharmoniseerde consumentenprijsindex voor Nederland (HICP). Deze index maakt deel uit van het inflatiecijfer van de Eurozone dat een officieel richtsnoer vormt voor het monetaire beleid van de Europese Centrale Bank. In mei 2003 komt de inflatie in Nederland volgens de HICP uit op 2,7 procent. Dat is 0,2 procentpunt hoger dan in april.

Eurostat, het Europese statistische bureau, verwacht dat de inflatie in de Eurozone als geheel in mei zal uitkomen op 1,9 procent. In april was de inflatie in de Eurozone gemiddeld 2,1 procent. Dit is 0,3 procentpunt lager dan in februari en maart van dit jaar.

4. Consumentenprijzen, reeks alle huishoudens (2000=100)



Minder hypotheekrenten in eerste kwartaal 2003

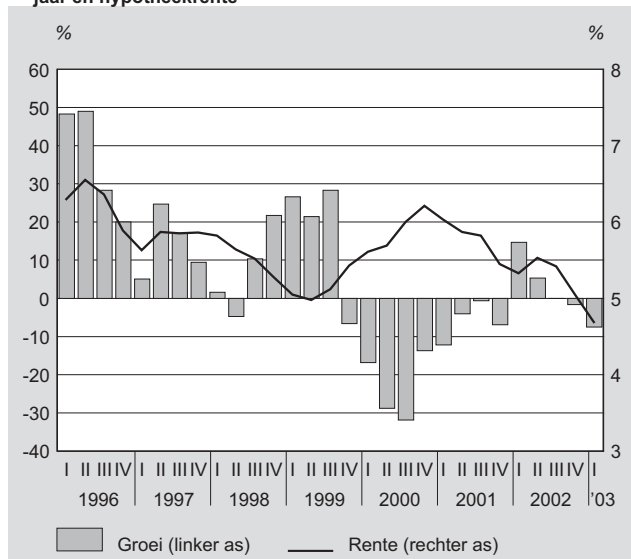
A. de Kruijk

In het eerste kwartaal van 2003 zijn er 106 duizend nieuwe woninghypotheken ingeschreven bij het Kadaster. Dat is 8 procent minder dan in het eerste kwartaal van 2002. De afname is vooral toe te schrijven aan het afgenomen aantal woningtransacties. De gemiddelde verkoopprijs van een woning was met 201 duizend euro iets hoger dan een jaar geleden. De hypotheekrente is sinds het eerste kwartaal van 1962 niet zo laag geweest als het afgelopen kwartaal (4,7 procent).

Minder woningtransacties

Het aantal nieuwe woninghypotheken in het eerste kwartaal van 2003 was 8 procent lager ten opzichte van hetzelfde kwartaal van 2002, en kwam uit op 106 duizend. De daling van het aantal woninghypotheken komt vooral door de afname van het aantal woningtransacties (-11 procent). Het aantal oversluitingen en tweede hypotheeklen daalde minder sterk (-5 procent). Meer dan de helft van het aantal nieuwe woninghypotheken betrof een oversluiting van een bestaande hypotheek of een tweede hypotheek.

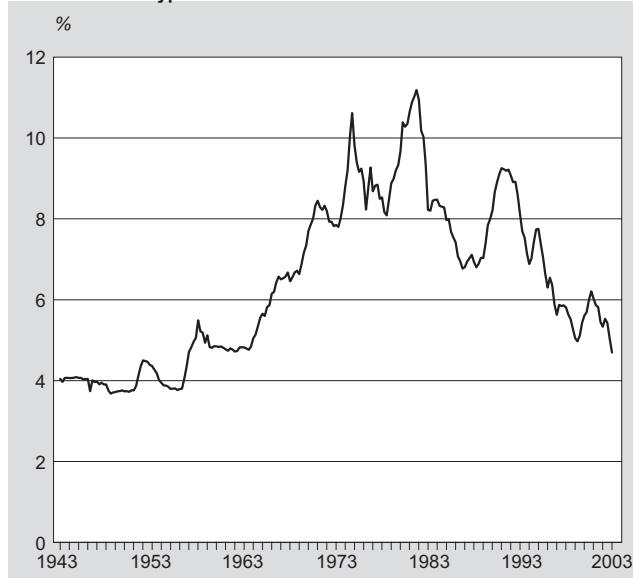
1. Groei aantal woninghypotheken t.o.v. hetzelfde kwartaal voorgaand jaar en hypotheekrente



Hypotheekrente laagste in 40 jaar

De gemiddelde hypotheekrente, die al sinds juni 2002 daalt, is in het eerste kwartaal van 2003 verder afgenomen tot 4,7 procent. Dit is de laagste rente sinds het tweede kwartaal van 1962. Ondanks de lage rente is het aantal woningverkoop gedaald. Dit

2. Gemiddelde hypotheekrente 1943-2003



hangt mede samen met de toegenomen onzekerheid bij consumenten, zoals tot uitdrukking komt in het lage niveau van het consumentenvertrouwen.

Woningen nauwelijks duurder dan een jaar geleden

De verkoopprijs van een woning bedroeg in het eerste kwartaal van 2003 gemiddeld 201 duizend euro. Gemiddeld was een woning 3 procent duurder dan in het eerste kwartaal van 2002. Deze stijging is vrijwel gelijk aan de inflatie. De groei van de huizenprijzen op jaarbasis is daarmee verder teruggelopen. De gemiddelde verkoopprijs bereikte in het derde kwartaal van 2002 een voorlopig hoogtepunt van 203 duizend euro. In het eerste kwartaal van 2003 was het gemiddelde bedrag per nieuwe woninghypothek 169 duizend euro. Dat is 8 procent meer dan in dezelfde periode van 2002.

Hypotheekschuld gestegen tot 355 miljard

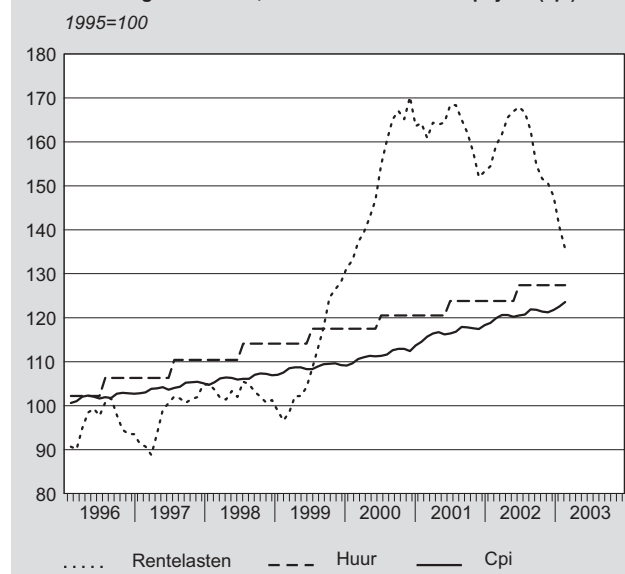
De totale uitstaande schuld voor woninghypotheken is in het eerste kwartaal van 2003 gestegen tot een bedrag van 355 miljard euro. De gemiddelde hypotheekschuld per woning die met een hypotheek is belast, bedroeg 111 duizend euro. Bijna 90 procent van de eigen woningen is met een hypotheek belast.

Rentelasten dalen

De hypotheekrente en de hoogte van de hypotheek bepalen de rentelasten voor de aankoop van bestaande woning. Voor de

berekening van de rentelasten is uitgegaan van volledige financiering van de aankoop van een gemiddelde woning met een hypothecaire lening. In het eerste kwartaal van 2003 zijn deze lasten sterk gedaald door de lagere hypotheekrente. In december 2000 waren de rentelasten het hoogst. Ondanks een stijging van de huizenprijzen sinds december 2000 namen de rentelasten af dankzij de sterke daling van de hypotheekrente. Over de periode 1995 tot april 2003 zijn de rentelasten per jaar gemiddeld 0,9 procent meer gestegen dan de huren.

3. Ontwikkeling rentelasten, huren en consumentenprijzen (cpi)



Tabel 1
Woninghypotheken

	2001		2002				2003
	3e kw.	4e kw.	1e kw.	2e kw.	3e kw.	4e kw.	1e kw.
<i>mld euro</i>							
Woninghypotheken							
Nieuw ingeschreven hypotheken	19	21	18	20	21	24	18
Uitstaande schuld ¹⁾	308	316	324	331	341	350	355
<i>x 1 000</i>							
Nieuw ingeschreven woninghypotheken w.v.	124	137	115	127	124	134	106
Woningtransacties	67	81	57	64	68	78	51
Oversluitingen/Tweede hypotheken ²⁾	57	56	58	63	56	56	55
<i>duizend euro</i>							
Gemiddeld hypotheekbedrag	155	157	156	158	167	173	169
Gemiddelde verkoopprijs	192	192	195	199	203	201	201
Gemiddelde hypotheekschuld ¹⁾	101	103	104	106	108	110	111
<i>%</i>							
Hypotheekrente	5,8	5,5	5,3	5,5	5,4	5,1	4,7

¹⁾ Ultimo, bij banken, verzekeraars, pensioen- en bouwfondsen, inclusief de woninghypotheken aan bedrijven en aan het buitenland.

²⁾ Bij de veronderstelling dat elke woningtransactie tot een nieuwe hypotheekinschrijving leidt.

Bron: CBS en Kadaster.

Nettoresultaat beurs-N.V.'s opnieuw sterk gedaald

drs. F.A. Bongers

De aan de Nederlandse beurs genoteerde ondernemingen hebben in 2002 hun nettoresultaat opnieuw sterk zien dalen. In vergelijking met 2001 is de winst 9,7 miljard euro lager. De resultaten bij de niet-financiële ondernemingen zijn met 6,7 miljard euro gedaald, waardoor een verlies resulteert van 3,9 miljard euro. De financiële bedrijven hebben in 2002 een winst behaald van 8,7 miljard euro, 3 miljard euro minder dan een jaar eerder. Dit blijkt uit voorlopige cijfers van het CBS.

Nettoresultaat onder druk

Het nettoresultaat is over een breed front gedaald. Alleen bij de metaal en de overige industrie is het nettoresultaat nagenoeg gelijk gebleven. De vervoer- en communicatiesector noteert een verlies van 10 miljard euro; een toename van 2,3 miljard euro in vergelijking met een jaar eerder.

Niet bij alle niet-financiële ondernemingen zijn de resultaten verslechterd. Van de 110 ondernemingen hebben er 53 een beter resultaat weten te behalen in 2002. Deze bedrijven hebben samen 3,3 miljard meer winst gemaakt. De overige 57 bedrijven hebben daarentegen 10 miljard euro minder winst geboekt.

Rentabiliteit daalt

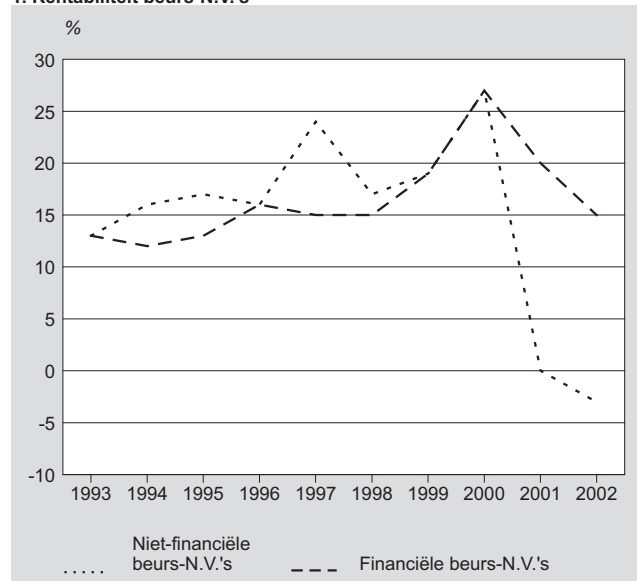
De rentabiliteit van het eigen vermogen is door de teruggelopen nettoresultaten aanzienlijk gedaald. Bij de niet-financiële bedrijven is de rentabiliteit in 2002 voor het eerst in de afgelopen tien jaar negatief, namelijk -3 procent. De financiële bedrijven hebben de rentabiliteit in dezelfde periode zien teruglopen tot 15 procent. Slechts in twee bedrijfstakken verbetert de rentabiliteit: in de

overige industrie van 9 naar 13 procent en bij de dienstverlening van -10 naar -9 procent.

Omzet stagneert

In 2002 is de omzet bij de financiële beurs-N.V.'s niet veranderd. Dit is opmerkelijk, omdat vanaf 1996 omzetstijgingen van 15 tot 30 procent normaal waren. Bij de niet-financiële beurs-N.V.'s zijn er tussen de branches grote onderlinge verschillen. De omzetfluctuaties worden veroorzaakt door autonome groei, wisselkoersen en door de aan- en verkoop van belangen.

1. Rentabiliteit beurs-N.V.'s



Tabel 1
Omzet en nettoresultaat beurs-N.V.'s, 2002

	Aantal	Omzet 2002	Mutatie omzet t.o.v 2001	Netto resultaat	
				2001	2002
		<i>mld euro</i>	%	<i>mld euro</i>	
Totaal beurs-N.V.'s	120	491,0	3,0	14,6	4,9
Financiële beurs-N.V.'s	10	127,1	0,0	11,7	8,7
Alle niet-financiële beurs-N.V.'s	110	363,9	4,1	2,8	-3,9
Totaal industrie	49	254,9	6,6	10,6	6,7
Voeding	7	56,4	-7,4	2,6	1,2
Uitgeverijen	8	14,5	-2,7	1,2	0,6
Chemie	6	135,0	18,6	9,4	8,0
Metaal	5	2,9	2,3	0,2	0,2
Machine- en elektronica-industrie	12	41,9	-3,1	-2,8	-3,5
Overige industrie	11	4,2	20,6	0,1	0,1
Bouwnijverheid	7	14,8	6,9	0,4	0,2
Handel	21	44,5	-4,3	0,0	-0,3
Vervoer, opslag en communicatie	9	27,4	2,6	-7,7	-10,0
Zakelijke dienstverlening	24	22,2	-4,3	-0,5	-0,5

Bron: CBS.

Toelichting

De voorlopige cijfers zijn gebaseerd op de gepubliceerde jaarcijfers van 120 van de 141 Nederlandse beurs-N.V.'s. Van 21 ondernemingen zijn nog geen jaarcijfers bekend. Belangrijke ondernemingen in deze groep zijn KLM, Koninklijke Ahold en Vodafone Libertel.

Het nettoresultaat van een onderneming is dat deel van de omzet, dat uiteindelijk na aftrek van alle kosten en belastingen beschikbaar komt.

Bij de financiële instellingen wordt onder de omzet verstaan: saldo rentebaten en -lasten; saldo provisiebaten en -lasten; premieinkomen verzekering; opbrengst beleggingen en overige baten.

Onder winstgevendheid wordt hier verstaan de rentabiliteit van het eigen vermogen. Deze is voor alle jaren berekend uit het nettoresultaat als percentage van het eigen vermogen van het jaar daarvoor.

Tabel 2
Rentabiliteit eigen vermogen per groep; 2001–2002

	Rentabiliteit eigen vermogen	
	2001	2002
	%	
Totaal beurs-N.V.'s	8,2	2,7
Financiële beurs-N.V.'s	20,7	15,4
Alle niet-financiële beurs-N.V.'s	2,3	-3,2
Totaal industrie	11,3	7,1
Voeding	21,7	10,0
Uitgeverijen	12,4	6,5
Chemie	19,5	16,6
Metaal	19,6	17,3
Machine- en elektronica-industrie	-12,8	-15,8
Overige industrie	8,9	13,2
Bouwnijverheid	23,0	13,7
Handel	0,0	-5,8
Vervoer, opslag en communicatie	-45,6	-59,4
Zakelijke dienstverlening	-10,2	-9,2

Bron: CBS.

Financiële kerncijfers

Financiële kerncijfers

	Eenheid c.q. basis	1990	1995	1999	2000	2001	2002	2002		
								mei	juni	juli
Bankwezen (ultimo)										
Europese liquiditeitsmassa (M3)	<i>mld euro</i>	.	.	4 778,6	5 079,9	5 424,6	5 782,7	5 540,0	5 559,9	5 552,7
Europese geldhoeveelheid (M1)	<i>mld euro</i>	.	.	1 955,1	2 074,3	2 203,5	2 424,3	2 219,5	2 278,2	2 256,1
Balanstotaal Europese MFI's	<i>mld euro</i>	.	.	15 546,1	16 711,4	18 249,7	18 862,5	18 480,3	18 412,5	18 449,0
Balanstotaal Nederlandse MFI's	<i>mld euro</i>	.	.	940,2	1 148,2	1 262,7	1 356,4	1 339,4	1 307,7	1 312,0
Sparen en lenen										
Besparingen bij spaarinstellingen	<i>mld euro</i>	.	6,4	8,4	3,9	18,6	12,6	2,4	1,7	1,1
Spaartegoed (ultimo)	<i>mld euro</i>	81,0	104,8	130,3	134,2	152,9	167,8	158,7	162,8	163,9
Verstrekt consumptief krediet	<i>mld euro</i>	4,9	6,4	10,0	10,6	9,7	10,3	0,8	0,8	1,0
Uitstaand consumptief krediet (ultimo)	<i>mld euro</i>	5,5	10,1	13,9	15,2	16,0	16,4	15,9	15,9	16,0
Nieuw ingeschreven hypotheeklen op: woonhuizen en combinaties woonhuis/bedrijfspand w.o. woonhuizen	<i>mld euro</i>	16,0	31,0	90,6	82,2	86,7	96,0	8,3	7,7	9,5
bedrijfspanden en overige onroerende goederen	<i>mld euro</i>	12,0	16,2	27,7	24,5	35,1	28,3	1,9	2,1	3,6
Geldmarkt										
Reporente ECB (ultimo)	%	.	.	2,70	4,75	3,25	2,75	3,25	3,25	3,25
Daggeldrente	%	9,23	4,23	2,74	4,12	4,38	3,28	3,31	3,35	3,30
Eenmaands Euribor-tarief	%	8,51	4,33	2,86	4,24	4,26	3,31	3,37	3,38	3,36
Goudprijs (gemiddeld)	<i>euro/gram</i>	10,32	9,12	8,59	9,94	9,91	10,75	11,00	11,05	10,35
Wisselkoersen (gemiddeld)										
Amerikaanse Dollar	<i>per 1 euro</i>	1,27	1,31	1,07	0,92	0,90	0,95	0,92	0,95	0,99
Engelse Pond	<i>per 1 euro</i>	0,71	0,83	0,66	0,61	0,62	0,63	0,63	0,64	0,64
Japanse Yen	<i>per 1 euro</i>	183,75	122,90	121,32	99,47	108,68	118,06	115,79	117,71	117,14
Kapitaalmarkt										
Gemiddeld effectief rendement op staatsleningen										
kort (3–5 jaar)	%	9,04	6,00	3,91	5,12	4,44	4,23	4,76	4,59	4,37
middellang (5–8 jaar)	%	8,99	6,50	4,34	5,30	4,70	4,60	5,03	4,86	4,71
lang (9–10 jaar)	%	8,93	7,20	4,63	5,41	4,94	4,88	5,27	5,11	4,97
Amsterdams Effectenbeurs										
CBS-koersindex (ultimo)										
aandelen	<i>1983=100</i>	168,3	321,5	933,1	897,0	708,0	462,1	684,9	628,4	522,7
obligaties (5–8 jaar)	<i>1983=100</i>	98,4	118,9	121,0	123,1	124,2	130,9	122,1	123,8	124,7
CBS-herbeleggingsindex (ultimo)										
aandelen	<i>1983=100</i>	229,6	530,9	1 724,7	1 688,0	1 363,6	916,0	1 341,2	1 230,7	1 023,9
obligaties (algemeen)	<i>1983=100</i>	161,1	267,3	334,2	356,2	377,6	410,3	381,7	386,6	390,9
Verzekeraars										
Binnenlandse productie van individuele levensverzekeringen (premies)	<i>mld euro</i>	.	3,7	6,1	7,1	6,9	5,4	0,5	0,5	0,6
Prijsindexcijfers										
Producentenprijzen	<i>1995=100</i>	.	100,0	102,2	114,1	115,7	114,5	114,3	114,0	114,3
Herbouwkosten van woningen	<i>1995=100</i>	.	100,0	108,0	111,8			124,0	124,0	126,0
Consumentenprijzen										
alle huishoudens	<i>2000=100</i>	.	.	.	100,0	104,2	107,6	107,8	107,5	107,4
alle huishoudens-afgeleid	<i>2000=100</i>	.	.	.	100,0	103,1	106,5	106,6	106,3	106,3
Internationale handel										
Invoer	<i>mld euro</i>	104,2	129,4	178,7	216,1	218,3	204,3	17,1	17,1	16,5
Uitvoer	<i>mld euro</i>	108,5	143,5	188,6	231,9	241,3	234,9	19,7	19,8	18,9
Handelsoverschot	<i>mld euro</i>	4,3	14,1	9,9	15,8	23,0	30,6	2,6	2,7	2,4
Invoerprijzen	<i>1990=100</i>	100,0	92,0	93,4	107,2	111,6		107,8	109,0	108,0
Uitvoerprijzen	<i>1990=100</i>	100,0	94,9	93,6	106,4	109,1		105,6	106,0	105,0
Ruilvoet	<i>1990=100</i>	100,0	103,2	100,2	99,3	97,8		97,9	97,2	97,2
Overige gegevens										
Consumentenvertrouwen		.	4,4	13,9	24,0	-0,9	-20,3	-16,5	-21,2	-24,3
Economisch klimaat		.	6,3	5,1	24,1	-24,8	-39,1	-30,8	-38,8	-43,7
Koopbereidheid		.	3,1	19,8	23,9	15,0	-7,7	-7,0	-9,5	-11,4
Producentenvertrouwen in de industrie ¹⁾		.	.	.	6,8	-1,1	-1,6	-1,8	-2,1	-2,8

¹⁾ Na verwijdering seizoeninvloeden.

2003										
aug.	sept.	okt.	nov.	dec.	jan.	febr.	maart	april	mei	
										Banking
5 560,8	5 605,7	5 625,5	5 695,3	5 783,3	5 780,0	5 817,6	5 854,1			Eurozone liquidity (M3)
2 228,6	2 291,0	2 282,3	2 342,3	2 424,5	2 342,7	2 348,4	2 394,2			Eurozone money (M1)
18 400,2	18 612,6	18 698,6	18 968,1	18 862,6	18 986,5	19 185,0	19 181,5			Eurozone MFI's, balance sheet total
1 317,7	1 329,0	1 332,8	1 377,3	1 356,4	1 358,6	1 396,7	1 407,9	1 412,3		Dutch MFI's, balance sheet total
										Saving and borrowing
0,5	0,9	0,9	-0,2	1,9	2,4	1,7	1,0	1,4		Savings at saving institutions
164,4	165,2	166,1	165,9	167,8	170,1	171,9	172,8	174,2		Savings deposits
0,9	0,9	1,0	0,8	0,8	0,8	0,8	0,8	0,8		Consumer credit granted
16,1	16,3	16,4	16,4	16,4	16,4	16,4	16,5	16,5		Consumer credits, outstanding amounts
7,4	7,2	7,8	7,9	11,7	6,0	7,2	8,8	8,5		Newly registered mortgages on:
6,9	6,7	7,3	7,2	10,0	5,5	6,6	7,1	7,8		residential and residential/commercial property
1,9	2,1	1,8	1,7	4,5	2,1	3,5	3,0	2,1		o.w. residential
										other real estate
										Money market
3,25	3,25	3,25	3,25	2,75	2,75	2,75	2,50	2,50	2,50	Repo rate ECB
3,29	3,32	3,30	3,30	3,09	2,79	2,76	2,75	2,56	2,56	Call money
3,33	3,32	3,31	3,23	2,98	2,85	2,77	2,60	2,58	2,52	One-month Euribor
10,40	10,66	10,59	10,45	10,65	11,02	10,94	10,36	9,93	10,07	Gold price
0,98	0,98	0,98	1,00	1,02	1,06	1,08	1,08	1,08	1,16	Exchange rates
0,64	0,63	0,63	0,64	0,64	0,66	0,67	0,68	0,69	0,71	US dollar
116,31	118,38	121,54	121,65	124,22	126,12	128,60	128,15	130,12	135,83	English pound
										Japanese Yen
										Capital market
4,05	3,75	3,73	3,65	3,43	3,22	3,04	3,09	3,19	2,84	Average yield to maturity
4,45	4,17	4,22	4,17	3,97	3,75	3,49	3,54	3,65	3,31	short-term
4,71	4,50	4,58	4,56	4,36	4,19	3,97	4,01	4,13	3,79	medium-term
										long-term
										Amsterdam Stock Exchange
527,9	428,7	486,4	510,8	462,1	424,3	387,8	372,1	409,7	410,5	CBS stock price index
126,1	128,9	127,6	127,9	130,9	131,9	133,6	132,6	132,2	135,4	shares
										bonds
1 045,1	848,9	964,3	1 012,6	916,0	841,3	769,0	739,3	825,0	834,7	CBS total return index
395,7	402,0	400,6	403,2	410,3	414,4	418,0	417,1	418,1	426,9	shares
										bonds
										Insurance
0,6	0,4	0,5	0,5	0,5	1,0	0,7	0,6	0,5		New personal life insurance policies
										Price index numbers
115,2	116,9	116,9	114,9	116,5	118,3	120,0	118,9	116,6		Producer prices, industry
126,0	126,0	126,0	126,0	126,0	127,0	127,0	127,0	127,0		Costs of rebuilding of dwellings
107,8	108,9	108,7	108,4	108,1	108,6	109,3	110,2	110,4	110,3	Consumer prices
106,6	107,7	107,5	107,3	107,0	107,1	107,8	108,7	108,9	108,8	all households
										all households-tax alterations eliminated
										International trade
15,5	17,4	18,8	17,6	17,0	17,2	17,3	18,4			Import
18,0	20,4	21,0	20,3	19,4	19,7	19,3	20,8			Export
2,4	3,0	2,1	2,6	2,4	2,5	2,0	2,4			Trade surplus
108,2	107,1	107,7	108,4	107,6						Import prices
104,5	103,1	98,4	103,2	105,5						Export prices
96,5	96,2	91,3	95,2	98,0						Terms of trade
										Other data
-26,7	-31,0	-33,1	-32,0	-30,4	-33,8	-36,5	-37,6	-38,2	-34,6	Consumer confidence
-48,1	-52,3	-55,9	-54,1	-50,8	-58,3	-62,4	-64,8	-64,9	-56,0	Economic environment
-12,4	-16,8	-17,8	-17,2	-16,9	-17,5	-19,2	-19,5	-20,3	-20,3	Propensity to consume
1,3	-0,8	-2,4	-0,7	-1,7	-3,8	-6,8	-6,6	-5,3	-7,2	Producers' confidence

Banken

Tabel 1.1
Balans van de in Nederland gevestigde monetair financiële instellingen, exclusief De Nederlandsche Bank (ultimo)

	Nederland					Eurozone				
	2002		2003			2002		2003		
	dec.	jan.	febr.	maart	april	nov.	dec.	jan.	febr.	maart
<i>mld euro</i>										
Activa										
1. Leningen aan ingezetenen van het eurogebied	890,6	900,3	920,2	925,2	921,9	11 592,2	11 610,1	11 658,6	11 733,1	11 724,1
a. Monetair financiële instellingen	225,1	226,5	241,2	242,4	236,0	4 034,5	4 020,8	4 051,9	4 102,7	4 068,6
b. Overheid	36,2	37,4	39,5	37,0	34,7	803,9	812,0	803,4	803,8	805,2
c. Overige	629,3	636,4	639,5	645,7	651,2	6 753,9	6 777,4	6 803,3	6 826,6	6 850,2
2. Aangehouden effecten m.u.v. aandelen, uitgegeven door ingezetenen van het eurogebied	130,1	131,9	131,7	132,2	134,8	2 706,7	2 672,9	2 782,4	2 817,4	2 832,4
a. Monetair financiële instellingen	20,3	20,3	21,3	21,1	21,3	1 203,5	1 171,9	1 220,5	1 229,6	1 236,9
b. Overheid	83,3	86,2	84,2	83,5	86,0	1 147,3	1 134,2	1 187,3	1 206,9	1 212,9
c. Overige	26,4	25,5	26,2	27,6	27,5	355,8	366,9	374,5	380,9	382,6
3. Aangehouden aandelen en deelnemingen uitgegeven door ingezetenen van het eurogebied	37,2	37,6	38,3	37,6	37,7	822,9	827,9	814,6	812,1	815,9
a. Monetair financiële instellingen	13,1	13,4	14,3	14,2	14,3	264,7	257,5	254,6	254,5	257,5
b. Overige	24,1	24,3	24,0	23,4	23,4	558,2	570,4	559,9	557,5	558,4
4. Geldmarktpapier	0,0	0,0	0,0	0,0	0,0	65,6	62,9	65,5	66,8	67,2
5. Externe activa	244,3	237,9	252,5	258,5	260,6	2 558,2	2 463,6	2 475,9	2 544,3	2 534,8
6. Vaste activa	6,3	6,3	6,2	6,2	6,1	167,1	168,1	164,3	163,2	161,0
7. Overige activa	47,9	44,6	47,9	48,2	51,2	1 055,4	1 057,1	1 025,2	1 048,1	1 046,1
8. Totaal activa = totaal passiva	1 356,4	1 358,6	1 396,7	1 407,9	1 412,3	18 968,1	18 862,6	18 986,5	19 185,0	19 181,5
Passiva										
9. Chartale geldomloop						0,0	0,0	0,0	0,0	0,0
10. Deposito's van ingezetenen van het eurogebied	709,7	726,2	740,6	757,9	747,3	10 091,7	10 190,5	10 197,6	10 292,8	10 295,1
a. Monetair financiële instellingen	248,4	261,4	269,2	276,7	266,4	4 126,6	4 133,0	4 159,5	4 214,7	4 184,4
b. Centrale overheid	1,2	2,3	2,9	2,4	1,5	101,3	106,9	105,8	121,7	119,3
c. Overige overheid en overige ingezetenen van het eurogebied	460,2	462,2	468,3	478,8	479,3	5 863,8	5 950,6	5 932,3	5 956,5	5 991,3
(1) giraal	152,5	151,5	152,0	155,8	155,6	1 925,7	1 985,1	1 935,2	1 932,9	1 968,6
(2) met vaste looptijd	147,0	141,8	145,0	152,1	151,1	2 259,8	2 261,3	2 263,5	2 275,7	2 275,2
(3) met opzegtermijn	160,6	168,7	171,1	170,7	172,3	1 448,7	1 477,8	1 500,6	1 514,0	1 524,3
(4) repo's	0,1	0,2	0,2	0,2	0,4	229,6	226,4	233,0	233,9	223,3
11. Aandelen/participaties in geldmarktfondsen en geldmarktpapier						542,8	532,9	600,3	613,8	617,6
12. Geldmarktpapier en schuldbewijzen	208,2	213,6	220,5	221,0	225,7	3 038,6	2 990,4	3 012,8	3 033,3	3 041,8
13. Kapitaal en reserves	63,7	62,4	62,1	62,9	63,0	1 100,1	1 102,0	1 106,9	1 104,3	1 110,3
14. Externe passiva	309,0	292,5	306,2	294,9	299,0	2 706,3	2 596,5	2 635,7	2 689,1	2 666,7
15. Overige passiva	65,7	63,9	67,3	71,2	77,3	1 488,6	1 450,4	1 433,3	1 451,7	1 450,0

Bron: De Nederlandsche Bank N.V. en ECB.

Tabel 1.2
Monetaire balans van De Nederlandsche Bank en het Eurosystem (ultimo)

	De Nederlandsche Bank					Eurosystem				
	2002		2003			2002		2003		
	dec.	jan.	febr.	maart	april	nov.	dec.	jan.	febr.	maart
<i>mld euro</i>										
Activa										
1. Leningen aan ingezetenen van het eurogebied	13,0	14,7	15,9	16,5	13,6	377,3	416,1	412,3	410,2	411,8
a. Monetair financiële instellingen	13,0	14,7	15,9	16,5	13,6	351,3	391,3	387,5	385,4	387,0
b. Overheid	0,0	0,0	0,0	0,0	0,0	25,3	24,2	24,2	24,1	24,1
c. Overige	0,0	0,0	0,0	0,0	0,0	0,6	0,6	0,6	0,6	0,6
2. Aangehouden effecten m.u.v. aandelen, uitgegeven door ingezetenen van het eurogebied	9,0	9,0	9,4	9,3	9,4	115,0	94,5	96,8	100,7	105,2
a. Monetair financiële instellingen	1,3	1,3	1,5	1,7	1,6	7,0	7,6	8,6	9,1	9,5
b. Overheid	7,4	7,4	7,6	7,3	7,5	107,1	86,0	87,4	90,8	94,8
c. Overige ingezetenen	0,3	0,3	0,3	0,3	0,3	0,9	0,8	0,8	0,8	0,8
3. Aangehouden aandelen en deelnemingen uitgegeven door ingezetenen van het eurogebied	0,3	0,4	0,4	0,3	0,3	13,6	13,3	12,8	12,7	12,5
a. Monetair financiële instellingen	0,2	0,2	0,2	0,2	0,2	5,0	5,1	4,9	5,0	5,2
b. Overige ingezetenen	0,1	0,1	0,1	0,1	0,1	8,6	8,2	7,9	7,8	7,3
4. Externe activa	19,7	20,3	19,3	18,9	19,2	378,9	374,6	373,4	363,4	349,7
5. Vaste activa	0,2	0,1	0,1	0,2	0,2	9,8	12,1	12,2	12,0	11,9
6. Overige activa	3,6	2,7	2,5	2,7	2,7	119,2	125,1	109,8	121,1	123,5
7. Totaal activa = totaal passiva	45,8	47,1	47,7	47,8	45,3	1 013,8	1 035,7	1 017,9	1 020,6	1 015,1
Passiva										
8. Chartale geldomloop	19,4	17,2	17,5	17,8	18,5	360,8	393,0	352,1	358,1	365,4
9. Deposito's	12,4	15,2	15,6	15,7	12,5	319,3	328,4	348,3	346,0	345,8
a. Monetair financiële instellingen	12,4	15,2	15,6	15,7	12,4	255,2	283,3	284,1	276,9	279,0
b. Overheid	0,0	0,0	0,0	0,0	0,0	46,2	29,5	49,3	54,2	50,7
c. Overige ingezetenen	0,0	0,0	0,0	0,0	0,0	17,9	15,6	15,0	14,9	16,2
10. Geldmarktpapier en schuldbewijzen	0,0	0,0	0,0	0,0	0,0	3,6	3,6	3,6	2,8	2,7
11. Kapitaal en reserves	12,5	11,9	11,6	11,2	11,0	185,7	156,2	154,5	159,5	149,2
12. Externe passiva	1,4	1,3	1,7	1,8	2,0	31,5	32,9	30,2	28,6	28,7
13. Overige passiva	0,1	1,4	1,4	1,4	1,4	112,9	121,7	129,1	125,5	123,2

Bron: De Nederlandsche Bank N.V. en ECB.

Tabel 1.3
Monetaire aggregaten

	Nederland					Eurozone				
	2002		2003			2002		2003		
	dec.	jan.	febr.	maart	april	nov.	dec.	jan.	febr.	maart
<i>mld euro</i>										
Chartale geldomloop	17,0	15,1	15,6	16,0	16,3	321,4	341,3	312,1	319,4	327,2
Girale deposito's	152,5	151,5	152,0	155,8	155,6	2 020,9	2 083,2	2 030,6	2 029,0	2 067,0
Geldhoeveelheid (M1)	169,5	166,7	167,6	171,8	171,9	2 342,3	2 424,5	2 342,7	2 348,4	2 394,2
Deposito's met vaste looptijd t/m 2 jaar	84,0	85,8	90,3	95,7	95,2	1 086,2	1 075,1	1 076,6	1 079,0	1 072,0
Deposito's met opzegtermijn t/m 3 maanden	160,4	166,4	168,7	170,7	172,3	1 428,8	1 458,9	1 485,9	1 501,4	1 513,1
Secundaire liquiditeiten (M2)	414,0	418,9	426,6	438,3	439,4	4 857,3	4 958,5	4 905,2	4 928,8	4 979,4
Repo's	0,1	0,2	0,2	0,2	0,4	229,6	226,4	233,0	233,9	223,3
Aandelen/participaties in geldmarktfondsen en geldmarktpapier	0,0	0,0	0,0	0,0	0,0	477,1	470,1	534,7	547,0	550,4
Schuldbewijzen met looptijd t/m 2 jaar	18,8	21,8	23,2	22,7	24,8	131,2	128,3	107,0	107,9	101,1
Liquiditeitenmassa (M3)	432,8	440,9	450,0	461,1	464,6	5 695,3	5 783,3	5 780,0	5 817,6	5 854,1

Bron: DNB en ECB.

Sparen en lenen

Tabel 2.1
Spaargelden

	2002							2003			
	juni	juli	aug.	sept.	okt.	nov.	dec.	jan.	febr.	maart	april
<i>mln euro</i>											
Stortingen	8 236	8 099	6 623	6 434	7 298	6 444	7 862	14 024	8 450	8 515	10 644
w.v. op deposito's											
met opzegtermijn	6 185	5 615	4 739	4 497	5 470	4 529	5 464	8 563	6 853	6 842	8 755
met vaste looptijd	2 051	2 484	1 884	1 937	1 828	1 915	2 398	5 461	1 597	1 673	1 889
Terugbetalingen	6 536	6 979	6 188	5 585	6 934	6 837	7 791	12 295	6 735	7 570	9 542
w.v. op deposito's											
met opzegtermijn	4 661	4 920	4 067	3 768	4 663	4 826	5 042	5 401	5 027	5 226	7 753
met vaste looptijd	1 875	2 059	2 121	1 817	2 271	2 011	2 749	6 894	1 708	2 344	1 789
Spaarverschil	1 700	1 120	435	849	364	-393	71	1 729	1 715	945	1 102
Bijgeschreven rente	20	22	27	27	512	192	1 788	623	21	37	306
Besparingen	1 720	1 142	462	876	876	-201	1 859	2 352	1 736	982	1 408
Correcties en statistische verschillen	2 301	0	-2	-1	0	1	0	4	-3	2	-1
<i>mld euro</i>											
Tegoed op deposito's (ultimo)	162,8	163,9	164,4	165,2	166,1	165,9	167,8	170,1	171,9	172,8	174,2
w.v.											
deposito's met opzegtermijn	137,7	138,4	139,1	139,8	141,1	141,0	143,2	146,9	148,8	150,4	151,7
deposito's met vaste looptijd	25,1	25,5	25,3	25,4	25,0	24,9	24,6	23,2	23,1	22,4	22,5

Bron: De Nederlandsche Bank.

Tabel 2.2
Verstrekt consumptief krediet

	2002						2003				Trend ¹⁾
	juli	aug.	sept.	okt.	nov.	dec.	jan.	febr.	maart	april	
<i>mln euro</i>											%
Gemeentelijke kredietbanken											
Aflopend krediet	7	6	6	5	6	6	5	7	5	5	-19
Doorlopend krediet	8	4	6	6	6	7	5	6	5	7	45
Totaal	15	10	11	11	12	12	10	13	10	12	4
Banken en creditcardorganisaties											
Aflopend krediet	31	25	26	26	24	20	22	20	22	22	-8
Doorlopend krediet	282	293	302	325	298	277	267	258	261	241	5
Spaar-/leenkrediet	4	2	5	5	2	3	2	3	7	4	16
Creditcard krediet	267	258	221	206	179	213	188	183	200	188	6
Totaal	584	578	554	563	503	512	478	464	490	455	5
Financieringsmaatschappijen											
Aflopend krediet	66	50	49	63	52	45	67	50	55	55	-11
Doorlopend krediet	247	206	209	264	226	215	199	192	219	244	1
Spaar-/leenkrediet	16	16	15	15	16	15	17	18	18	18	-22
Totaal	329	272	273	343	293	275	283	261	292	317	-3
Postorderbedrijven											
Doorlopend krediet	61	39	42	46	38	37	50	41	44	50	11
Alle maatschappijen											
Aflopend krediet	104	82	81	95	81	71	94	77	82	83	-11
Doorlopend krediet	599	542	558	642	568	535	521	498	529	541	4
Spaar-/leenkrediet	20	18	21	21	18	17	18	21	25	22	-17
Creditcard krediet	267	258	221	206	179	213	188	183	200	188	6
Totaal	990	900	881	963	846	836	821	779	835	834	2

¹⁾ De procentuele groei van de laatste twaalf maanden t.o.v. dezelfde periode een jaar eerder.

Tabel 2.3
Uitstaand debiteurensaldo per ultimo

	Aantal uitstaande contracten					Uitstaand debiteurensaldo					Trend ¹⁾
	2002		2003			2002		2003			
	dec.	jan.	febr.	maart	april	dec.	jan.	febr.	maart	april	
	<i>x 1 000</i>					<i>mln euro</i>					<i>%</i>
Gemeentelijke kredietbanken											
Aflopend krediet	100	97	96	94	94	177	173	172	169	168	-13
Doorlopend krediet	13	13	14	13	13	75	77	78	79	79	-13
Totaal	113	111	110	107	107	252	250	250	248	247	-13
Banken en creditcardorganisaties											
Aflopend krediet	122	120	119	117	115	653	643	634	626	619	-17
Doorlopend krediet	987	984	981	979	977	6 001	5 979	6 000	6 027	6 059	8
Spaar-/leenkrediet	25	25	26	26	26	402	405	410	418	422	11
Creditcard krediet	555	576	558	620	579	820	852	837	870	853	18
Totaal	1 689	1 706	1 684	1 742	1 697	7 876	7 879	7 881	7 940	7 954	7
Financieringsmaatschappijen											
Aflopend krediet	351	348	347	346	346	1 700	1 699	1 685	1 675	1 658	-7
Doorlopend krediet	1 742	1 706	1 704	1 703	1 711	5 054	5 021	5 038	5 061	5 079	5
Spaar-/leenkrediet	64	64	64	64	64	1 024	1 022	1 022	1 020	1 019	-6
Totaal	2 158	2 118	2 114	2 113	2 121	7 777	7 741	7 745	7 756	7 756	1
Postorderbedrijven											
Doorlopend krediet	2 242	2 351	2 321	2 348	2 412	532	546	549	555	562	16
Alle maatschappijen											
Aflopend krediet	573	566	561	557	555	2 530	2 515	2 491	2 470	2 445	-10
Doorlopend krediet	4 984	5 054	5 019	5 043	5 113	11 661	11 622	11 664	11 721	11 779	7
Spaar-/leenkrediet	90	89	90	90	90	1 426	1 427	1 432	1 438	1 442	-1
Creditcard krediet	555	576	558	620	579	820	852	837	870	853	18
Totaal	6 202	6 286	6 228	6 310	6 338	16 437	16 416	16 424	16 499	16 519	4
Overtrekkingen op betaalrekeningen	2 907	2 849	2 803	3 107	3 003	6 132	5 922	5 903	6 107	6 055	10

¹⁾ De procentuele groei van de laatste maand t.o.v. dezelfde maand van het voorgaande jaar.

Tabel 2.4
Stroomgegevens consumptief krediet

	2002						2003				Trend ¹⁾
	juli	aug.	sept.	okt.	nov.	dec.	jan.	febr.	maart	april	
	<i>mln euro</i>										
Debiteurensaldo bij aanvang periode											
Aflopend krediet	2 684	2 668	2 644	2 621	2 603	2 562	2 530	2 515	2 491	2 470	-10
Doorlopend krediet	11 087	11 205	11 300	11 453	11 542	11 635	11 661	11 622	11 664	11 721	7
Spaar-/leenkrediet	1 442	1 430	1 426	1 428	1 429	1 425	1 426	1 427	1 432	1 438	-2
Creditcard krediet	725	728	759	802	802	807	820	852	837	870	28
Totaal	15 938	16 031	16 129	16 304	16 376	16 429	16 437	16 416	16 424	16 499	4
Verstrekt krediet											
Aflopend krediet	104	82	81	95	81	71	94	77	82	83	-11
Doorlopend krediet	599	542	558	642	568	535	521	498	529	541	4
Spaar-/leenkrediet	20	18	21	21	18	17	18	21	25	22	-17
Creditcard krediet	267	258	221	206	179	213	188	183	200	188	6
Totaal	990	900	881	963	846	836	821	779	835	834	2
Kredietvergoeding											
Aflopend krediet	18	16	15	17	16	14	16	14	15	15	-22
Doorlopend krediet	82	87	87	89	89	89	89	89	88	87	3
Spaar-/leenkrediet	10	10	10	10	10	10	10	10	9	10	-15
Creditcard krediet	7	8	9	8	8	9	9	9	9	9	25
Totaal	117	120	121	124	123	122	125	122	120	121	-2
Aflossingen											
Aflopend krediet	138	121	119	130	138	117	125	115	117	123	-11
Doorlopend krediet	563	535	492	642	564	598	649	546	560	569	3
Spaar-/leenkrediet	42	32	29	29	31	27	27	25	29	28	-33
Creditcard krediet	271	234	187	214	183	208	166	206	175	213	9
Totaal	1 014	922	827	1 015	916	950	967	892	881	935	0
Debiteurensaldo per ultimo periode											
Aflopend krediet	2 668	2 644	2 621	2 603	2 562	2 530	2 515	2 491	2 470	2 445	-10
Doorlopend krediet	11 205	11 300	11 453	11 542	11 635	11 661	11 622	11 664	11 721	11 779	7
Spaar-/leenkrediet	1 430	1 426	1 428	1 429	1 425	1 426	1 427	1 432	1 438	1 442	-1
Creditcard krediet	728	759	802	802	807	820	852	837	870	853	18
Totaal	16 031	16 129	16 304	16 376	16 429	16 437	16 416	16 424	16 499	16 519	4

¹⁾ Stroomgrootheden: De procentuele groei van de laatste twaalf maanden t.o.v. dezelfde periode een jaar eerder.
Standen: De procentuele groei van de laatste maand t.o.v. dezelfde maand een jaar eerder.

Tabel 2.5
Nieuw ingeschreven hypotheek op onroerende goederen

	2002					2003				Trend ¹⁾
	aug.	sept.	okt.	nov.	dec.	jan.	febr.	maart	april	
Aantal hypotheeknaam naar onderpand	%									
Woonhuizen	39 829	38 426	42 032	41 271	53 392	32 347	36 075	39 813	43 904	-1
w.v. genomen door:										
hypotheekbanken en bouwfondsen	12 352	12 081	13 352	13 600	17 695	9 966	11 352	12 067	13 249	-3
verzekeraars, spaarkassen en pensioenfondsen	4 496	4 307	4 648	4 705	6 082	3 406	3 455	3 648	4 247	-19
banken	17 688	17 074	18 581	17 386	22 260	14 131	15 509	17 508	18 964	-6
andere rechtspersonen	3 437	3 149	3 642	3 803	4 961	3 299	3 961	4 453	5 075	90
particulieren	574	614	591	542	801	473	482	559	596	15
buitenland	1 282	1 201	1 218	1 235	1 593	1 072	1 316	1 578	1 773	18
Combinaties woonhuis/bedrijfspan	996	937	1 039	1 062	1 643	920	1 036	1 010	1 133	2
w.v. genomen door:										
hypotheekbanken en bouwfondsen	441	417	472	491	764	425	424	392	468	-3
verzekeraars, spaarkassen en pensioenfondsen	50	73	55	54	73	35	48	52	56	-11
banken	390	350	388	395	621	364	438	452	483	4
andere rechtspersonen	63	57	77	71	107	55	77	68	76	38
particulieren	39	34	37	41	63	31	42	37	43	24
buitenland	13	6	10	10	15	10	7	9	7	21
Bedrijfspannen	825	912	953	874	1 445	987	965	912	1 009	-9
w.v. genomen door:										
hypotheekbanken en bouwfondsen	314	318	376	324	534	357	341	333	350	-13
verzekeraars, spaarkassen en pensioenfondsen	25	43	42	37	55	40	42	37	37	-11
banken	366	410	382	365	607	424	434	399	484	-8
andere rechtspersonen	68	87	94	87	148	96	94	91	90	15
particulieren	31	39	42	44	77	54	37	32	38	-11
buitenland	21	15	17	17	24	16	17	20	10	-16
Bougrond en landelijke eigendommen	772	828	968	876	1 263	739	760	789	840	-22
w.v. genomen door:										
hypotheekbanken en bouwfondsen	375	374	462	429	612	360	332	364	379	-23
verzekeraars, spaarkassen en pensioenfondsen	51	53	87	62	98	49	43	50	44	-45
banken	272	308	321	278	397	240	269	258	325	-23
andere rechtspersonen	47	53	60	61	90	62	67	76	66	31
particulieren	14	30	26	26	52	14	39	32	19	-24
buitenland	13	10	12	20	14	14	10	9	7	-18
Ingeschreven hypotheekbedragen naar onderpand	%									
	<i>mln euro</i>									
Woonhuizen	6 902	6 704	7 281	7 155	9 957	5 546	6 601	7 112	7 832	4
w.v. genomen door:										
hypotheekbanken en bouwfondsen	2 337	2 291	2 454	2 535	3 519	1 811	2 338	2 262	2 466	4
verzekeraars, spaarkassen en pensioenfondsen	751	722	797	804	1 084	555	590	606	696	-11
banken	3 010	2 935	3 201	2 943	4 071	2 432	2 697	3 136	3 396	1
andere rechtspersonen	462	451	518	576	852	491	665	719	872	72
particulieren	82	91	74	73	120	63	79	88	92	14
buitenland	260	214	237	224	311	193	232	303	309	-5
Combinaties woonhuis/bedrijfspan	520	498	545	725	1 734	475	612	1 731	671	42
w.v. genomen door:										
hypotheekbanken en bouwfondsen	228	180	253	287	502	210	217	195	323	0
verzekeraars, spaarkassen en pensioenfondsen	20	33	16	27	26	12	42	25	67	55
banken	228	167	180	308	391	176	208	296	220	30
andere rechtspersonen	16	31	57	74	74	52	51	86	46	28
particulieren	13	18	11	22	31	17	47	19	14	75
buitenland	15	69	28	8	709	7	47	1 111	2	619
Bedrijfspannen	1 453	1 717	1 179	1 207	3 665	1 740	2 748	2 428	1 507	-10
w.v. genomen door:										
hypotheekbanken en bouwfondsen	298	341	333	325	474	416	293	323	388	-20
verzekeraars, spaarkassen en pensioenfondsen	158	32	26	34	64	31	116	65	40	-45
banken	396	971	470	465	1 113	485	680	673	614	-22
andere rechtspersonen	88	191	151	199	384	634	1 005	166	299	68
particulieren	9	29	31	33	79	36	18	18	20	-46
buitenland	504	153	169	152	1 551	138	636	1 182	148	10
Bougrond en landelijke eigendommen	490	364	645	445	796	402	745	568	590	-20
w.v. genomen door:										
hypotheekbanken en bouwfondsen	158	174	331	173	289	215	202	265	207	-9
verzekeraars, spaarkassen en pensioenfondsen	17	19	28	17	29	19	11	12	14	-41
banken	121	120	183	161	281	129	120	191	291	-5
andere rechtspersonen	129	20	53	58	182	28	61	73	59	-15
particulieren	13	25	17	7	12	6	23	26	17	-42
buitenland	53	4	33	30	3	6	327	2	2	-63

¹⁾ De procentuele groei van de laatste twaalf maanden t.o.v. dezelfde periode een jaar eerder.

Bron: Kadaster.

Tabel 2.6
Regionale spreiding van de nieuw ingeschreven woninghypotheken ¹⁾

	Aantal ingeschreven hypotheeken			Ingeschreven hypotheekbedragen							Trend ²⁾
	2003			2002			2003				
	febr.	maart	april	okt.	nov.	dec.	jan.	febr.	maart	april	
	<i>mln euro</i>										%
Groningen											
Oost-Groningen	370	499	472	58	56	70	42	46	58	57	10
Delfzijl e.o.	92	113	154	15	15	21	9	10	13	16	15
overig Groningen	745	849	992	127	113	158	88	100	110	134	9
totaal	1 207	1 461	1 618	201	184	248	139	155	180	207	10
Friesland											
Noord-Friesland	747	878	980	106	113	140	85	101	113	129	8
Zuidwest-Friesland	235	264	284	38	43	56	32	37	40	43	-3
Zuidoost-Friesland	361	431	580	71	58	98	55	52	62	89	2
totaal	1 343	1 573	1 844	215	215	294	173	190	215	261	4
Drenthe											
Noord-Drenthe	420	431	479	78	74	89	45	56	59	65	-3
Zuidoost-Drenthe	421	496	588	64	60	86	40	55	61	76	11
Zuidwest-Drenthe	269	309	359	43	42	60	31	38	45	55	4
totaal	1 110	1 236	1 426	185	177	235	117	149	165	197	3
Overijssel											
Noord-Overijssel	700	842	932	124	133	153	94	105	122	145	10
Zuidwest-Overijssel	320	389	405	53	57	86	43	49	64	65	11
Twente	1 365	1 539	1 664	232	227	291	151	199	217	250	15
totaal	2 385	2 770	3 001	410	417	530	289	352	403	461	13
Gelderland											
Veluwe	1 314	1 509	1 654	270	241	361	211	230	271	294	9
Achterhoek	799	835	998	139	131	186	91	124	130	153	5
Arnhem/Nijmegen	1 484	1 574	1 824	273	283	389	198	257	262	316	10
Zuidwest-Gelderland	419	454	470	101	96	153	81	73	79	77	6
totaal	4 016	4 372	4 946	783	750	1 089	581	684	742	841	8
Utrecht	2 404	2 806	2 993	504	513	728	414	449	529	552	-3
Noord-Holland											
Kop van Noord-Holland	953	1 009	1 138	153	158	213	106	143	154	171	12
Alkmaar e.o.	578	658	686	134	143	168	103	103	115	121	15
IJmond	371	437	476	81	67	104	53	62	72	74	9
Agglomeratie Haarlem	462	484	560	100	111	130	90	85	87	108	-2
Zaanstreek	273	382	404	58	54	82	43	41	66	63	6
Groot-Amsterdam	1 704	2 047	2 129	444	452	552	355	335	421	435	3
Het Gooi en Vechtstreek	515	555	604	143	139	184	114	111	116	132	-2
totaal	4 856	5 572	5 997	1 114	1 125	1 433	865	880	1 030	1 104	5
Zuid-Holland											
Agglomeratie Leiden en Bollenstreek	849	909	905	175	149	201	125	157	171	168	6
Agglomeratie 's-Gravenhage	1 614	1 889	2 088	367	344	477	285	291	308	373	9
Delft en Westland	362	489	520	62	76	91	51	63	93	98	-2
Oost-Zuid-Holland	650	770	697	112	125	172	95	114	137	118	5
Groot-Rijnmond	2 660	3 040	3 146	503	503	623	420	408	466	509	10
Zuidoost-Zuid-Holland	907	959	1 025	155	147	218	123	141	143	160	14
totaal	7 042	8 056	8 381	1 373	1 343	1 782	1 099	1 174	1 318	1 427	9
Zeeland											
Zeeuwsch-Vlaanderen	227	277	270	35	32	47	27	27	36	37	11
Overig Zeeland	592	673	747	106	109	132	73	85	95	110	20
totaal	819	950	1 017	141	141	178	100	111	131	147	17
Noord-Brabant											
West-Noord-Brabant	1 512	1 522	1 681	245	252	354	197	245	237	276	10
Midden-Noord-Brabant	1 015	1 087	1 175	187	177	246	144	170	170	196	10
Noordoost-Noord-Brabant	1 271	1 347	1 567	240	262	354	186	235	247	276	8
Zuidoost-Noord-Brabant	1 577	1 532	1 898	284	285	406	221	300	265	338	7
totaal	5 375	5 488	6 321	956	976	1 360	747	949	919	1 086	8
Limburg											
Noord-Limburg	614	573	672	97	93	130	83	102	88	111	8
Midden-Limburg	510	422	583	84	86	120	57	94	66	95	11
Zuid-Limburg	1 433	1 297	1 570	212	214	294	157	205	191	225	7
totaal	2 557	2 292	2 825	392	393	545	297	401	345	431	8
Flevoland	1 255	1 275	1 443	187	198	241	175	203	191	226	3
Gespreide ligging van de onderpanden	957	1 139	1 207	381	405	569	324	333	389	447	13
Totaal	35 326	38 990	43 019	6 841	6 837	9 230	5 320	6 031	6 557	7 386	7

¹⁾ Hypotheken op woonhuizen ten laste van particulieren.

²⁾ De procentuele groei van de laatste twaalf maanden t.o.v. dezelfde periode een jaar eerder.

Bron: Kadaster.

Geldmarkt

Tabel 3.1
Rentetarieven op de geldmarkt ¹⁾

	2002				2003					
	sept.	okt.	nov.	dec.	jan.	febr.	maart	april	mei	
	%									
Officiële rentetarieven per ultimo										
Reporente ECB ⁶⁾	3,25	3,25	3,25	2,75	2,75	2,75	2,50	2,50	2,50	
Marginale beleningsrente ECB ⁷⁾	4,25	4,25	4,25	3,75	3,75	3,75	3,50	3,50	3,50	
Depositorente ECB ⁷⁾	2,25	2,25	2,25	1,75	1,75	1,75	1,50	1,50	1,50	
Wettelijke rente ²⁾	7,00	7,00	7,00	7,00	7,00	7,00	7,00	7,00	7,00	
Heffings- en invorderingsrente bij belasting ³⁾	3,25	3,25	3,25	3,25	3,25	3,25	3,25	3,10	3,10	
Rente op studieleningen ⁴⁾	4,03	4,03	4,03	4,03	3,73	3,73	3,73	3,73	3,73	
Geldmarktrente										
Daggeld	3,32	3,30	3,30	3,09	2,79	2,76	2,75	2,56	2,56	
Termijngelden zonder onderpand										
<i>Euribor</i>										
eenmaands	3,32	3,31	3,23	2,98	2,85	2,77	2,60	2,58	2,52	
driemaands	3,31	3,26	3,12	2,94	2,83	2,69	2,53	2,53	2,40	
zesmaands	3,27	3,17	3,04	2,89	2,76	2,58	2,45	2,47	2,31	
twaalfmaands	3,24	3,13	3,02	2,87	2,70	2,50	2,41	2,45	2,25	
<i>Kasgeldeningen overheid ⁵⁾</i>										
eenweeks	3,31	3,31	3,31	3,00	2,85	2,80	2,65	2,57	2,60	
eenmaands	3,31	3,30	3,21	2,96	2,84	2,76	2,59	2,57	2,53	
tweemaands	3,30	3,26	3,16	2,93	2,83	2,70	2,54	2,54	2,44	
driemaands	3,30	3,25	3,10	2,92	2,81	2,67	2,51	2,51	2,41	
zesmaands	3,26	3,15	3,02	2,87	2,74	2,56	2,43	2,45	2,31	
negenmaands	3,22	3,11	3,00	2,85	2,70	2,51	2,41	2,43	2,26	
twaalfmaands	3,22	3,11	3,00	2,85	2,68	2,49	2,40	2,43	2,25	
<i>Kasgeldeningen overigen ⁵⁾</i>										
eenweeks	3,46	3,46	3,45	3,14	2,99	2,95	2,79	2,71	2,75	
eenmaands	3,41	3,40	3,31	3,06	2,94	2,86	2,69	2,67	2,63	
tweemaands	3,40	3,36	3,26	3,03	2,93	2,80	2,64	2,64	2,54	
driemaands	3,40	3,35	3,20	3,02	2,91	2,77	2,61	2,61	2,51	
zesmaands	3,36	3,25	3,12	2,97	2,84	2,66	2,53	2,55	2,41	
negenmaands	3,32	3,21	3,10	2,95	2,80	2,61	2,51	2,53	2,36	
twaalfmaands	3,32	3,21	3,10	2,95	2,78	2,59	2,50	2,53	2,35	
<i>Driemaands Euro-dollardeposito's</i>	1,73	1,70	1,37	1,33	1,27	1,25	1,19	1,21	1,20	

1) Maandgemiddelden, tenzij anders aangegeven.

2) Vastgesteld door het Ministerie van Justitie.

3) Vastgesteld door het Ministerie van Financien.

4) Geldig voor studieleningen verstrekt na 1 januari 1992. Vastgesteld door het Ministerie van Onderwijs, Cultuur en Wetenschappen.

5) Ontleend aan de adviesprijzen van de Vereniging van bemiddelaars in onderhandse leningen, gepubliceerd door Prebon Yamane (Nederland).

6) Met ingang van 9 juni verlaagd met 0,5%

7) Met ingang van 6 juni verlaagd met 0,5%

Bron: De Nederlandsche Bank NV.

Tabel 3.2
Korte rente op de buitenlandse markten

	2002					2003				
	aug.	sept.	okt.	nov.	dec.	jan.	febr.	maart	april	
	%									
Australië	4,96	4,92	4,90	4,84	4,83	4,80	4,75	4,76	.	
Canada	2,93	2,90	2,87	2,82	2,83	2,86	2,91	3,20	.	
Denemarken	3,51	3,39	3,39	3,26	3,05	2,95	2,79	.	.	
Japan	0,03	0,03	0,03	0,05	0,05	0,04	0,04	0,05	.	
Noorwegen	7,26	7,15	7,12	7,09	6,62	5,99	5,69	5,49	5,26	
Polen	.	7,38	7,05	.	6,11	6,07	.	5,71	5,68	
Tsjechie	3,10	3,00	2,80	2,80	2,60	2,70	2,50	2,40	2,50	
Verenigde Staten	1,73	1,76	1,73	1,39	1,34	1,29	1,27	1,23	.	
Verenigd Koninkrijk	3,92	3,93	3,90	3,91	3,95	3,91	3,69	3,58	.	
Zuid Korea	4,80	4,80	4,90	4,90	4,90	4,70	4,50	4,80	.	
Zweden	4,19	4,17	4,07	3,91	3,67	3,65	3,61	3,41	3,42	
Zwitserland	0,68	0,69	0,65	0,66	0,54	0,53	0,48	0,21	.	
Euro-zone	3,35	3,31	3,26	3,12	2,94	2,83	2,69	2,53	2,53	

Bron: OECD.

Tabel 3.3
Wisselkoersen en goudprijs

Land	Valuta	2002			2003					Trend ¹⁾
		okt.	nov.	dec.	jan.	febr.	maart	april	mei	
		<i>per 1 euro</i>								
Courante valuta ²⁾		%								
Australië	Dollar	1,78	1,78	1,81	1,82	1,81	1,79	1,78	1,79	7
Canada	Dollar	1,55	1,57	1,59	1,64	1,63	1,59	1,59	1,60	13
Denemarken	Kroon	7,43	7,43	7,43	7,43	7,43	7,43	7,43	7,42	0
Engeland	Pond	0,63	0,64	0,64	0,66	0,67	0,68	0,69	0,71	14
Estland	Kroon	15,65	15,65	15,65	15,65	15,65	15,65	15,65	15,65	0
Hongarije	Florint	243,53	238,28	236,07	240,39	245,12	245,59	245,59	245,79	1
Hongkong	Dollar	7,65	7,81	7,94	8,28	8,40	8,43	8,46	9,03	26
Japan	Yen	121,54	121,65	124,22	126,12	128,60	128,15	130,12	135,83	17
Nieuw-Zeeland	Dollar	2,04	2,02	1,99	1,96	1,95	1,95	1,97	2,01	0
Noorwegen	Kroon	7,34	7,32	7,28	7,33	7,54	7,84	7,83	7,87	5
Polen	Zloty	4,04	3,96	3,98	4,07	4,17	4,34	4,30	4,33	17
Slovenië	Tolar	228,73	229,46	230,02	230,71	231,37	231,77	232,31	232,99	3
Tsjechië	Kroon	30,66	30,75	31,19	31,49	31,64	31,75	31,62	31,39	3
Verenigde Staten	Dollar	0,98	1,00	1,02	1,06	1,08	1,08	1,08	1,16	26
Zuid-Afrika	Rand	10,11	9,66	9,15	9,23	8,93	8,70	8,32	8,91	-4
Zweden	Kroon	9,11	9,08	9,10	9,17	9,15	9,23	9,15	9,16	-1
Zwitserland	Frank	1,46	1,47	1,47	1,46	1,47	1,47	1,50	1,52	4
Incourante valuta ³⁾										
Bahrayn	Dinar	0,40	0,40	0,40	0,40	0,40	0,40	0,40	0,40	0
Cyprus	Pond	0,57	0,57	0,58	0,58	0,58	0,59	0,59	0,59	1
Egypte	Pond	4,74	4,74	4,74	6,02	6,02	6,64	6,64	7,28	73
Filipijnen	Peso	59,52	61,16	57,64	59,17	60,61	59,17	60,61	64,10	22
IJsland	Kroon	88,86	88,86	86,38	86,38	86,70	86,70	84,34	87,02	1
India	Ruppee	44,43	44,43	49,54	52,35	51,14	50,56	51,86	54,80	34
Indonesië ⁴⁾	Rupiah	88,11	88,11	84,75	84,75	84,75	84,75	84,75	84,75	16
Israël	Shekel	4,59	4,59	4,84	5,18	5,43	5,43	5,43	5,43	26
Kenia	Shilling	110,50	110,50	112,36	86,58	86,58	86,58	86,58	89,69	22
Kuwayt	Dinar	0,30	0,30	0,32	0,33	0,33	0,33	0,33	0,36	27
Malawi	Kwacha	31,48	31,48	31,48	31,48	31,48	31,48	31,48	31,48	0
Malaysia	Ringgit	3,64	3,68	3,73	3,86	3,86	3,86	3,90	4,12	23
Malta	Lira	0,41	0,41	0,42	0,42	0,43	0,43	0,43	0,43	7
Marokko	Dirham	10,02	10,02	10,74	10,74	10,74	10,89	10,89	11,06	4
Mexico	Peso	10,37	10,37	10,62	11,73	11,73	11,73	11,73	13,11	62
Ned. Antillen	Gulden	1,77	1,79	1,86	1,92	1,92	1,92	1,97	2,11	29
Oman	Rial	0,38	0,40	0,41	0,42	0,42	0,42	0,43	0,46	33
Pakistan	Ruppee	44,05	44,05	44,05	44,05	44,05	44,05	44,05	44,05	-10
Qatar	Riyal	3,64	3,83	3,79	3,99	3,99	3,99	3,99	4,47	35
Saudi-Arabië	Riyal	3,71	3,74	3,92	4,07	4,07	4,11	4,23	4,52	33
Singapore	Dollar	1,76	1,77	1,82	1,88	1,89	1,91	1,97	2,05	25
Sri Lanka	Ruppee	110,50	110,50	90,50	90,50	90,50	90,50	90,50	90,50	33
Thailand	Baht	43,99	43,99	45,47	45,47	45,47	47,62	47,62	49,98	28
Tunesië	Dinar	1,40	1,40	1,41	1,41	1,41	1,46	1,46	1,51	11
Ver. Arabische Emiraten	Dirham	3,67	3,67	3,88	4,02	4,02	4,07	4,14	4,47	34
Zimbabwe	Dollar	36,73	36,73	36,73	36,73	36,73	36,73	36,73	36,73	0
		<i>euro</i>								
Goud ⁵⁾		10,59	10,45	10,65	11,02	10,94	10,36	9,93	10,07	-8

¹⁾ De procentuele verandering van de laatste maand t.o.v. dezelfde maand van het voorgaande jaar.

²⁾ Maandgemiddelden, gebaseerd op informatieve wisselkoersen zoals die door De Nederlandsche Bank dagelijks om 14.15 uur worden vastgesteld (middenkoersen).

³⁾ Informatie(midden)koersen geldend ultimo van de maand, gebaseerd op gegevens van het GWK.

⁴⁾ Notering per 1 eurocent.

⁵⁾ 1 gram fijn. Laattprijs, dagelijks vastgesteld om ca. 14.00 uur; biedprijs is 0,32 euro lager; bron: Engeldhard Clal Drijfhout Edelmetaalbedrijven NV.

Kapitaalmarkt

Tabel 4.1
Rente op de kapitaalmarkt ¹⁾

	2002				2003					
	sept.	okt.	nov.	dec.	jan.	febr.	maart	april	mei	
Openbare kapitaalmarkt	%									
<i>Effectief rendement obligatieleningen ²⁾</i>										
Aflosbare staatsleningen w.v. naar gemiddeld resterende looptijd:	4,23	4,28	4,23	4,04	3,85	3,67	3,72	3,83	3,51	
2 tot 3 jaar	3,48	3,41	3,33	3,10	2,86	2,65	2,69	2,78	2,45	
3 tot 4 jaar	3,66	3,61	3,52	3,30	3,12	2,96	2,98	3,07	2,72	
4 tot 5 jaar	3,83	3,84	3,78	3,56	3,31	3,11	3,20	3,31	2,97	
5 tot 6 jaar	4,00	4,05	3,99	3,79	3,55	3,28	3,33	3,43	3,08	
6 tot 7 jaar	4,19	4,24	4,19	3,98	3,75	3,50	3,54	3,67	3,37	
7 tot 8 jaar	4,32	4,37	4,32	4,15	3,93	3,68	3,73	3,84	3,49	
8 tot 9 jaar	4,44	4,51	4,47	4,29	4,09	3,86	3,89	4,01	3,67	
9 tot 10 jaar	4,50	4,58	4,56	4,36	4,19	3,97	4,01	4,13	3,79	
10 tot 11 jaar	4,17	4,05	4,11	4,22	3,90	
19 tot 20 jaar	4,65	4,61	4,67	4,77	4,50	
20 tot 21 jaar	4,95	5,07	5,06	4,89	4,83	
24 tot 25 jaar	4,73	4,70	4,77	4,87	4,63	
25 tot 26 jaar	4,95	5,09	5,11	4,96	4,91	
3 tot 5 jaar	3,75	3,73	3,65	3,43	3,22	3,04	3,09	3,19	2,84	
5 tot 8 jaar	4,17	4,22	4,17	3,97	3,75	3,49	3,54	3,65	3,31	
3 tot 8 jaar	4,00	4,02	3,96	3,76	3,53	3,31	3,36	3,47	3,12	
Vijf langste staatsleningen ³⁾	4,60	4,69	4,66	4,49	4,35	4,21	4,25	4,36	4,05	
Nieuwste 10-jarige staatslening	4,50	4,58	4,56	4,36	4,23	4,05	4,11	4,22	3,90	
Eeuwigdurende staatsleningen	5,22	5,23	5,30	5,25	5,01	4,88	4,89	5,02	4,87	
Gewone obligaties t.l.v. banken	4,56	4,65	4,58	4,35	4,17	3,96	3,96	3,97	3,63	
Pand- en bankbrieven	4,57	4,65	4,63	4,44	4,12	3,94	3,97	4,08	3,65	
Kapitaalobligaties	4,84	5,02	4,94	4,71	4,44	4,24	4,44	4,44	3,97	
Onderhandse kapitaalmarkt										
<i>Hypothecaire leningen</i>										
Nieuw ingeschreven gewone hypotheek op onroerende goederen	5,29	5,11	5,04	4,99	4,87	4,68	4,52	4,48	.	
Eerste hypotheek op woonhuizen (ultimo) ⁴⁾										
laagste	4,90	4,90	4,90	4,80	4,60	4,40	4,40	4,40	4,10	
hoogste	5,80	5,80	5,80	5,80	5,80	5,80	5,80	5,80	4,60	
<i>Onderhandse leningen ⁵⁾</i>										
Lagere overheid										
5 jaar fixe	4,07	4,12	4,07	3,88	3,65	3,41	3,44	3,58	3,29	
7 jaar fixe	4,36	4,45	4,42	4,24	4,03	3,81	3,83	3,96	3,66	
10 jaar fixe	4,64	4,71	4,76	4,59	4,41	4,22	4,24	4,36	4,09	
12 jaar fixe	4,77	4,89	4,91	4,75	4,58	4,40	4,42	4,54	4,26	
15 jaar fixe	4,87	5,02	5,03	4,88	4,72	4,57	4,62	4,73	4,48	
Semi-overheid										
5 jaar fixe	4,61	4,62	4,55	4,37	4,13	3,89	3,92	4,06	3,95	
7 jaar fixe	4,96	5,00	4,95	4,77	4,56	4,34	4,36	4,49	4,32	
10 jaar fixe	5,34	5,41	5,38	5,21	5,03	4,84	4,87	4,99	4,87	
12 jaar fixe	5,57	5,69	5,71	5,55	5,38	5,32	.	.	.	
15 jaar fixe	5,78	5,87	5,87	5,72	5,55	5,49	.	.	.	

1) Maand- c.q. jaargemiddelden.

2) Met ingang van 14 januari 2002 gebaseerd op de slotkoersen i.p.v. de koersen tot 13.30 uur.

3) Het rekenkundig gemiddelde van het effectief rendement van de vijf staatsleningen met de langste gemiddeld resterende looptijd, gewogen met het uitstaande bedrag van de lening; gemiddeld resterende looptijd in mei 2003: 13,6 jaar.

4) Laagste en hoogste rentepercentage van gewone hypothecaire leningen, zonder overheidsgarantie van ten hoogste 75% van de executiewaarde, bij eerste afsluiting, op een nieuwbouw eengezinswoning in eigen gebruik, verstrekt door een aantal hypothecaire leningverstrekkende instellingen, w.o. hypotheekbanken, algemene en coöperatief georganiseerde banken, bij een rentevaste periode van vijf jaar.

5) Bron: Prebon Yamane (Nederland).

Tabel 4.2
Lange rente op buitenlandse markten

	2002				2003				
	sept.	okt.	nov.	dec.	jan.	febr.	maart	april	mei
	%								
Lange rente ¹⁾									
Australië	5,34	5,58	5,70	5,16	5,18	5,07	5,33	.	.
België	4,48	4,58	4,55	4,36	4,17	4,00	4,07	.	.
Canada	4,92	5,16	5,18	4,88	5,02	4,93	5,13	4,90	.
Duitsland	4,40	4,50	4,50	4,30	4,20	4,00	4,00	.	.
Frankrijk	4,89	5,14	4,80	4,79	4,41	4,33	4,55	.	.
Italië	4,62	4,76	4,74	4,55	4,38	4,16	4,18	4,31	.
Japan	1,13	1,10	0,98	0,98	0,84	0,83	0,72	.	.
Nederland	4,50	4,58	4,55	4,36	4,19	3,97	4,01	4,13	3,79
Spanje	4,21	4,13	4,18	4,02	3,71	3,45	3,46	3,68	.
Verenigde Staten	4,63	4,93	5,07	4,73	4,81	4,57	4,71	4,66	.
Verenigd Koninkrijk	4,49	4,61	4,64	4,57	4,40	4,25	4,33	.	.
Euro-rendement ²⁾									
1 jaar	2,95	2,96	2,90	2,64	2,52	2,28	2,27	2,26	2,04
2 jaar	3,11	3,16	3,17	2,78	2,64	2,40	2,48	2,49	2,18
3 jaar	3,33	3,43	3,44	3,04	2,88	2,64	2,77	2,79	2,43
4 jaar	3,55	3,69	3,69	3,30	3,13	2,89	3,05	3,07	2,68
5 jaar	3,75	3,91	3,90	3,53	3,36	3,13	3,30	3,32	2,91
6 jaar	3,93	4,11	4,09	3,75	3,57	3,36	3,52	3,54	3,13
7 jaar	4,09	4,29	4,25	3,93	3,75	3,56	3,71	3,74	3,33
8 jaar	4,22	4,43	4,39	4,09	3,91	3,74	3,88	3,90	3,50
9 jaar	4,34	4,56	4,51	4,22	4,04	3,89	4,02	4,04	3,65
10 jaar	4,45	4,66	4,61	4,33	4,16	4,02	4,15	4,17	3,78
11 jaar	4,53	4,75	4,70	4,42	4,25	4,13	4,25	4,27	3,89
12 jaar	4,61	4,83	4,77	4,50	4,33	4,23	4,34	4,36	3,99
13 jaar	4,68	4,84	4,83	4,56	4,39	4,31	4,42	4,44	4,08
14 jaar	4,73	4,95	4,88	4,62	4,45	4,38	4,49	4,51	4,15
15 jaar	4,78	5,00	4,92	4,66	4,50	4,44	4,53	4,57	4,22

¹⁾ Bron: OECD.

²⁾ Bron: Eurostat.

Tabel 4.3
Emissies op de Nederlandse kapitaalmarkt via EURONEXT Amsterdam

	2002		2003					
	jaar	jan.–mei	jan.	febr.	maart	april	mei	jan.–mei
<i>mln euro</i>								
Aandelenmarkt								
Openbare emissies	7 219	2 705	1 181	1 653	518	336	347	4 035
w.v. door:								
financiële instellingen ¹⁾	–	–	–	–	–	–	–	–
beleggingsfondsen	6 041	2 264	895	1 653	518	322	347	3 734
vastgoedfondsen	379	176	286	–	–	13	–	300
overige private sector	798	265	–	1	–	–	–	1
Onderhandse plaatsing	3 100	3 573	7	2	7	12	15	43
w.v. door:								
financiële instellingen ¹⁾	223	283	0	–	–	0	0	0
beleggingsfondsen	114	228	–	–	–	–	–	–
vastgoedfondsen	642	144	–	–	–	–	–	–
overige private sector	2 121	2 917	7	2	7	12	15	43
Totaal aandelen	10 319	6 278	1 188	1 655	525	348	362	4 078
Obligatiemarkt								
Uitgifte van obligaties	76 379	51 204	8 391	7 540	5 012	8 851	7 378	37 165
w.v. door:								
overheid	22 950	22 251	3 412	3 144	3 063	2 989	2 678	15 286
financiële instellingen	46 953	24 994	4 852	4 246	1 898	5 565	4 700	21 253
w.o. converteerbare obligaties	102	102	–	–	–	–	–	–
overige private sector	6 476	3 959	127	150	50	298	–	625
w.o. converteerbare obligaties	373	745	–	–	–	–	–	–
buitenland	–	–	–	–	–	–	–	–
Uitgifte van pand-, bank- en spaarbrieven	930	800	19	30	–	8	98	155
Totaal obligaties	77 309	52 004	8 410	7 570	5 012	8 860	7 476	37 320

¹⁾ Excl. beleggingsfondsen en vastgoedfondsen.

Tabel 4.4
Nominatieve opgave van openbare emissies op de Nederlandse kapitaalmarkt ¹⁾

Datum van inschrijving	Debiteur	Gemiddelde looptijd	Rentetype	Koers van uitgifte	Emissie-rendement	Totaal gevraagd	Datum van storting
2003		<i>jaren</i>	<i>%</i>			<i>mln euro</i>	
Gewone obligaties							
11 maart	Staat der Nederlanden	10,30	4,25	102,80	3,91	3 063	14 maart
8 april	Staat der Nederlanden	3,30	3,00	99,96	3,00	3 437	11 april
13 mei	Staat der Nederlanden	10,10	4,25	102,01	4,00	3 073	16 mei
Euro-obligaties							
7 maart	ABN AMRO Bouwfonds Ned. Gemeenten	2,90	2,88	100,18	2,88	175	7 maart
10 maart	NWB	10,00	4,00	99,20	4,10	992	12 maart
11 maart	Essent	0,50	2,49	100,00	2,49	50	14 maart
10 april	NWB	4,20	3,25	101,11	3,33	101	14 april
11 april	Shell Finance (Netherlands)	5,70	3,25	99,37	3,38	298	15 april
14 april	BNG	10,20	4,38	99,86	4,40	999	16 april
15 april	AEGON	5,00	4,63	99,76	4,68	998	16 april
23 april	Rabobank Nederland	10,00	4,25	100,00	.	1 000	25 april
6 mei	NWB	4,10	3,25	100,00	.	100	8 mei
20 mei	BNG	3,50	2,75	99,82	2,81	1 497	21 mei
Mortgage Backed Notes							
10 maart	Dutch MBS X	76,50	2,80	100,00	.	905	2 april
10 maart	Dutch MBS X	76,50	3,22	100,00	.	57	2 april
10 maart	Dutch MBS X	76,50	3,82	100,00	.	25	2 april
10 maart	Dutch MBS X	76,50	6,22	100,00	.	10	2 april
10 maart	Dutch MBS X	76,50	11,27	100,00	.	5	2 april
14 maart	Delphinus 2003-I	90,05	2,76	100,00	.	808	4 april
14 maart	Delphinus 2003-I	90,05	4,12	100,00	.	300	4 april
14 maart	Delphinus 2003-I	90,05	3,13	100,00	.	63	4 april
14 maart	Delphinus 2003-I	90,05	3,78	100,00	.	30	4 april
14 maart	Delphinus 2003-I	90,05	4,43	100,00	.	12	4 april
24 maart	Colonnade Securities	12,00	4,38	100,48	4,32	41	27 maart
24 maart	Colonnade Securities	10,00	4,13	100,09	4,11	94	27 maart
7 mei	Holland Euro-Den. Mortgage-Backed VI	32,00	4,72	100,00	.	23	9 mei
7 mei	Holland Euro-Den. Mortgage-Backed VI	32,00	3,77	100,00	.	30	9 mei
7 mei	Holland Euro-Den. Mortgage-Backed VI	32,00	3,17	100,00	.	75	9 mei
7 mei	Holland Euro-Den. Mortgage-Backed VI	32,00	2,71	100,00	.	667	9 mei
8 mei	Arena 2003-1	52,00	3,60	100,00	.	5	12 mei
8 mei	Arena 2003-1	52,00	5,22	99,89	.	12	12 mei
8 mei	Arena 2003-1	52,00	4,67	99,89	.	32	12 mei
8 mei	Arena 2003-1	52,00	4,30	99,89	.	325	12 mei
8 mei	Arena 2003-1	52,00	2,70	100,00	.	530	12 mei
Floating Rate Notes							
7 mei	Van Lanschot Bankiers	3,00	2,78	99,86	.	399	9 mei
21 mei	Friesland Bank	3,00	2,67	100,00	.	500	23 mei
Commercial Paper							
26 maart	Rabobank Nederland	0,09	0,00	.	.	50	26 maart
31 maart	Rabobank Nederland	0,04	0,00	.	.	50	31 maart
Overige obligaties							
10 maart	Rabo Securities	4,00	0,00	100,00	.	5	3 april
17 maart	Rabo Securities	5,00	0,00	110,00	.	39	4 april
17 maart	ABN AMRO Bank	7,00	0,00	113,00	.	170	25 april
14 april	Rabo Securities	6,00	0,00	115,00	.	29	5 mei
Aandelen							
-	-	-	-	-	-	-	-

¹⁾ Inclusief het deel dat eventueel in het buitenland werd geplaatst.

Effectenbeurs

Tabel 5.1
Koerswaarde en omzet van aandelen op de Euronext Amsterdam

	2002			2003					Trend ¹⁾
	okt.	nov.	dec.	jan.	febr.	maart	april	mei	
	<i>mld euro</i>								%
Koerswaarde Officiële Markt (ultimo)									
Delfstoffenwinning	91,7	92,5	88,1	81,0	77,1	78,3	76,9	80,7	-37
Industrie									
consumentengoederen	59,3	54,2	53,8	48,4	47,1	48,7	50,0	45,6	-33
kapitaalgoederen	32,3	39,1	30,1	28,1	27,1	25,1	29,7	30,1	-50
basisgoederen	14,4	15,0	14,6	12,5	10,6	10,2	11,0	11,4	-45
Bouwnijverheid en installatie	2,3	2,1	2,2	2,0	1,9	2,1	2,2	2,2	-40
Transport, opslag en communicatie	28,8	31,1	28,6	29,0	27,4	23,7	24,1	24,8	-11
Niet-financiële dienstverlening	29,3	30,5	26,6	24,0	21,4	21,4	24,1	23,8	-39
Handel	16,8	18,3	16,4	15,5	7,3	6,8	8,4	11,0	-63
Banken/financiële dienstverlening	25,2	29,1	26,3	24,4	24,6	22,3	25,1	27,2	-19
Verzekeraars	77,3	84,7	71,5	63,8	55,9	46,4	61,5	56,8	-53
Beleggingsfondsen	62,4	64,5	60,2	57,8	57,0	56,8	58,7	59,3	-17
Vastgoedfondsen	12,4	12,4	11,5	11,8	11,8	11,4	11,6	12,2	-11
Overige fondsen	16,4	16,0	15,5	15,2	15,2	15,3	15,2	13,8	-27
Totaal	468,6	489,3	445,3	413,5	384,4	368,5	398,7	399,0	-37
Koerswaarde NMAX (ultimo)	0,1	0,2	0,1	0,1	0,1	0,1	0,1	0,2	22
Alle genoteerde ondernemingen	468,7	489,5	445,4	413,7	384,5	368,6	398,8	399,2	-37
Omzet van aandelen ²⁾	52,8	41,0	31,4	41,8	33,8	42,6	41,8	43,5	-13

¹⁾ De procentuele verandering van de laatste maand t.o.v. dezelfde maand van het voorgaande jaar.

²⁾ Omzet van aandelen op Euronext Amsterdam via het nieuwe handelsstelsel.
Dit handelsstelsel is eind oktober 2001 in werking getreden.

Tabel 5.2
Tien grootste stijgers en dalers op de aandelenmarkt, mei 2003 ¹⁾

	Stijging ¹⁾		Daling ¹⁾	
	%		%	
Priority Telecom	132,4		Grontmij	22,4
Pharming Group	102,6		Prolion	15,4
Simac Techniek	96,7		TIE Holding	13,0
Sopheon	94,4		AEGON	11,9
Blydenstein-Willink	92,1		Crown van Gelder	11,3
C/Tac	84,6		Fox Kids Europa	10,7
LCI Technology	66,7		Unilever	10,0
Van Heer-Tweka	57,5		Petroplus	8,3
Ahold	55,6		Heineken	8,2
Twentsche Kabel Holding	43,3		Innoconcepts	8,1

¹⁾ De procentuele verandering van de individuele herbeleggingsindex.

Tabel 5.3
CBS-indexcijfers voor aandelen, naar bedrijfstak

	Gemiddelden				Ultimo's				Trend ¹⁾
	2003				2003				
	febr.	maart	april	mei	febr.	maart	april	mei	
	<i>ultimo 1983=100</i>								%
CBS-koersindex									
Consumentengoederenindustrie	677,1	693,4	739,5	684,9	688,3	711,6	731,0	667,4	-33
Kapitaalgoederenindustrie	261,3	253,5	274,7	278,3	259,9	240,9	284,8	288,9	-50
Basisgoederenindustrie	258,7	234,8	250,5	263,7	243,2	232,5	253,8	263,0	-45
Bouwnijverheid en installatie	297,6	290,6	326,7	335,2	282,1	312,8	332,8	327,0	-38
Transport-, opslag- en communicatie	178,6	174,0	177,4	179,5	176,1	174,0	177,1	182,1	0
Niet-financiële dienstverlening	588,4	567,7	622,2	617,1	565,6	564,4	637,6	629,0	-38
Handel	373,2	203,0	220,8	309,5	216,8	202,1	247,3	324,0	-64
Banken/financiële dienstverlening	379,6	368,0	409,0	400,7	390,4	354,2	398,7	432,4	-22
Verzekeraars	502,4	408,9	488,1	492,4	463,5	384,7	514,5	475,7	-53
Algemeen	402,1	376,9	409,6	409,0	387,8	372,1	409,7	410,5	-40
CBS-herbeleggingsindex									
Consumentengoederenindustrie	1 190,1	1 219,1	1 301,6	1 221,0	1 209,7	1 251,3	1 289,0	1 194,0	-31
Kapitaalgoederenindustrie	401,1	390,2	430,0	436,2	398,9	377,1	446,0	453,5	-49
Basisgoederenindustrie	513,3	465,9	505,2	541,8	482,5	461,3	521,2	540,6	-42
Bouwnijverheid en installatie	627,7	612,9	691,4	744,4	595,0	659,8	710,9	741,4	-33
Transport-, opslag- en communicatie	306,4	298,5	305,7	310,1	302,0	298,5	305,8	314,8	2
Niet-financiële dienstverlening	922,4	890,0	983,7	988,8	886,6	884,7	1 018,2	1 010,2	-37
Handel	629,4	342,9	374,7	529,1	365,6	342,3	421,4	555,0	-63
Banken/financiële dienstverlening	967,7	938,3	1 043,3	1 054,3	995,4	903,1	1 017,7	1 138,3	-17
Verzekeraars	1 029,0	837,4	1 006,3	1 026,2	949,2	787,9	1 070,2	1 009,4	-50
Algemeen	797,4	747,6	817,6	827,9	769,0	739,3	825,0	834,7	-38

¹⁾ De procentuele verandering van de laatste maand t.o.v. dezelfde maand van het voorgaande jaar (gebaseerd op ultimo-cijfers).

Tabel 5.4
Totaal rendement op aandelen ¹⁾, naar bedrijfstak

	2002				2003				
	sept.	okt.	nov.	dec.	jan.	febr.	maart	april	mei
	%								
Consumentengoederenindustrie	-7,3	2,6	-10,7	-13,9	-23,0	-27,4	-25,1	-27,4	-30,8
Kapitaalgoederenindustrie	-32,8	-29,9	-28,4	-48,9	-51,3	-52,6	-61,4	-52,7	-48,7
Basisgoederenindustrie	-11,9	-18,5	-22,5	-25,5	-36,9	-47,7	-52,3	-43,7	-42,0
Bouwnijverheid en installatie	-19,4	-17,5	-21,8	-22,8	-34,4	-45,8	-39,5	-38,1	-32,9
Transport-, opslag- en communicatie	3,1	1,2	-0,7	-13,3	-10,5	-12,2	-15,8	-7,6	1,5
Niet-financiële dienstverlening	-28,8	-23,2	-24,5	-33,7	-40,7	-47,1	-50,1	-39,6	-36,5
Handel	-52,8	-52,2	-52,4	-57,8	-56,5	-77,8	-81,4	-75,4	-62,9
Banken/financiële dienstverlening	-34,3	-8,2	-1,2	-10,6	-25,2	-24,5	-36,4	-28,4	-16,8
Verzekeraars	-54,0	-38,0	-35,3	-46,4	-49,6	-53,3	-64,5	-49,6	-50,1
Alle aandelen, excl. beleggingsfondsen	-31,7	-23,5	-23,3	-32,8	-37,7	-42,6	-48,5	-40,4	-37,8

¹⁾ Berekend als 12-maands mutatie van de herbeleggingsindex.

Tabel 5.5
CBS-indexcijfers voor aandelen van beleggings- en vastgoedfondsen

	Gemiddelden				Ultimo's				Trend ¹⁾
	2003				2003				
	febr.	maart	april	mei	febr.	maart	april	mei	
	<i>ultimo 1993=100</i>								%
CBS/MoneyView-koersindex voor beleggingsfondsen									
Algemeen	112,6	111,2	113,9	114,3	111,8	111,1	114,6	115,1	-20
Aandelenfondsen	119,8	117,3	123,1	123,3	118,2	117,1	124,6	124,6	-32
beleggingen in Nederland	158,1	147,2	160,4	162,6	150,4	146,9	163,5	163,7	-39
beleggingen in Europa	152,9	148,7	159,5	163,7	149,5	147,2	163,9	166,3	-31
beleggingen in het Verre Oosten	57,7	55,5	54,5	53,6	57,1	54,1	54,0	53,8	-36
beleggingen in Noord-Amerika	178,3	180,3	187,3	183,8	179,1	179,4	188,2	184,6	-29
beleggingen wereldwijd	119,2	117,9	122,9	122,1	118,6	118,1	123,9	123,5	-32
Obligatiefondsen	134,5	134,4	133,6	134,3	134,9	134,3	133,2	134,9	4
gewone obligatiefondsen	102,9	102,8	101,8	102,0	103,1	102,7	101,3	102,5	3
fictief-rendement obligatiefondsen	167,7	167,8	168,0	170,2	168,5	167,5	168,5	170,7	5
Geldmarktfondsen	119,6	119,6	117,2	116,0	119,9	120,1	116,2	115,6	-1
Gemengde fondsen	118,2	117,2	118,7	119,7	117,2	117,5	119,6	120,5	-11
CBS/SBV-koersindex voor vastgoedfondsen									
Algemeen	88,2	85,8	87,1	89,2	88,1	85,8	87,2	91,0	-12
Direct	86,9	84,3	85,8	87,9	86,6	84,5	85,8	90,0	-12
Nederland	116,5	111,7	113,2	114,4	115,0	112,1	111,3	117,3	-2
wereldwijd	81,8	79,6	81,1	83,2	81,7	79,7	81,3	85,2	-14
Indirect	126,3	124,3	124,5	127,0	127,2	123,2	125,1	127,2	-18
CBS/MoneyView-herbeleggingsindex voor beleggingsfondsen									
Algemeen	126,8	125,3	128,9	130,2	125,9	125,2	130,4	131,4	-18
Aandelenfondsen	134,7	131,8	138,6	139,6	132,8	131,6	141,0	141,4	-31
beleggingen in Nederland	175,4	163,2	178,5	181,6	166,8	163,4	182,5	183,3	-38
beleggingen in Europa	165,9	161,3	173,1	178,0	162,2	159,6	178,2	181,3	-29
beleggingen in het Verre Oosten	62,9	60,5	59,4	58,4	62,2	58,9	58,8	58,9	-35
beleggingen in Noord-Amerika	187,3	189,5	196,9	193,2	188,2	188,5	197,8	194,3	-29
beleggingen wereldwijd	135,3	133,8	139,8	140,1	134,5	134,0	142,0	141,9	-31
Obligatiefondsen	151,2	151,2	151,4	153,4	151,7	151,0	152,0	154,3	7
gewone obligatiefondsen	151,8	151,7	151,9	154,0	152,2	151,6	152,7	155,0	8
fictief-rendement obligatiefondsen	167,8	167,9	168,1	170,2	168,6	167,6	168,5	170,8	5
Geldmarktfondsen	129,0	129,0	129,2	129,7	129,3	129,5	129,7	129,8	3
Gemengde fondsen	151,6	150,5	153,1	155,5	150,4	150,8	155,3	156,7	-9
CBS/SBV-herbeleggingsindex voor vastgoedfondsen									
Algemeen	177,2	172,7	178,9	188,0	177,0	174,1	183,7	191,8	5
Direct	183,7	178,6	186,1	196,7	183,1	180,6	191,9	201,3	8
Nederland	212,4	204,5	213,6	222,6	209,6	207,4	216,6	228,4	7
wereldwijd	178,2	173,6	180,8	191,5	178,0	175,4	186,9	195,9	7
Indirect	162,9	160,4	161,1	164,6	164,1	159,4	162,1	165,2	-15

¹⁾ De procentuele verandering van de laatste maand t.o.v. dezelfde maand van het voorgaande jaar (gebaseerd op ultimo-cijfers).

Tabel 5.6
Totaal rendement ¹⁾ van beleggings- en vastgoedfondsen

	2002				2003				
	sept.	okt.	nov.	dec.	jan.	febr.	maart	april	mei
	%								
Beleggingsfondsen									
Algemeen	-16,5	-16,2	-16,8	-22,5	-24,3	-24,7	-27,0	-20,4	-17,8
Aandelenfondsen	-27,7	-25,0	-26,1	-35,1	-38,4	-39,2	-42,3	-33,6	-30,9
beleggingen in Nederland	-32,3	-25,5	-23,8	-33,3	-39,1	-43,7	-48,4	-40,3	-37,7
beleggingen in Europa	-28,2	-25,4	-25,4	-33,3	-38,0	-40,2	-43,8	-33,5	-29,3
beleggingen in het Verre Oosten	-2,8	-7,8	-11,9	-22,4	-28,1	-30,2	-37,3	-36,6	-35,1
beleggingen in Noord-Amerika	-24,9	-21,7	-26,7	-35,8	-38,4	-38,2	-39,2	-30,1	-29,0
beleggingen wereldwijd	-29,0	-26,6	-28,2	-37,3	-40,0	-39,8	-42,2	-33,1	-30,6
Obligatiefondsen	3,1	-0,6	1,3	2,9	3,5	4,0	4,7	4,9	6,9
gewone obligatiefondsen	3,9	0,4	1,8	3,4	4,2	5,0	5,4	5,7	7,6
fictief-rendement obligatiefondsen	2,1	-2,0	0,6	2,1	2,1	2,3	3,4	3,4	5,2
Geldmarktfondsen	3,2	2,9	3,1	3,1	3,1	3,3	3,2	2,9	2,7
Gemengde fondsen	-7,1	-8,6	-8,6	-11,2	-12,7	-13,8	-14,8	-10,3	-8,5
Vastgoedfondsen									
Algemeen	10,4	17,8	19,9	13,3	8,7	5,7	1,0	4,3	4,5
Direct	11,7	20,4	23,1	16,0	11,7	8,3	3,9	8,0	8,2
Nederland	13,3	15,8	17,6	10,1	6,7	3,7	-0,4	3,4	7,5
wereldwijd	10,6	20,9	23,3	16,3	11,8	8,3	3,7	7,8	6,9
Indirect	1,5	1,7	0,7	-3,3	-8,6	-10,3	-15,3	-15,6	-14,6

¹⁾ Berekend als 12-maands mutatie van de herbeleggingsindex.

Tabel 5.7
Indexcijfers voor aandelen, bijzondere selecties

	Basis	2002			2003					Trend ¹⁾
		okt.	nov.	dec.	jan.	febr.	maart	april	mei	
Koersindex										
										%
AEX-index ²⁾	2-1-1983=45,38	342,8	362,0	322,7	294,9	266,2	252,6	282,6	280,6	-42
CBS-index voor niet-AEX-fondsen	ultimo 1993=100	197,4	207,3	201,7	192,1	177,8	178,3	197,5	208,3	-27
Amsterdam Midkap-index ²⁾	2-1-1983=45,38	317,1	333,5	312,2	287,0	253,7	249,4	266,2	279,9	-43
CBS MIT-index	ultimo 1993=100	208,0	240,4	198,5	195,3	186,1	175,4	196,9	199,5	-35
CBS MITS-index	ultimo 1993=100	160,6	189,4	160,4	154,4	141,6	133,7	169,7	186,1	-32
FTSE Eurotop-100 index ²⁾	29-12-1989=1 006,01	1 999,6	2 095,9	1 909,4	1 773,1	1 712,2	1 679,1	1 833,0	1 840,9	-30
Herbeleggingsindex										
CBS-index voor niet-AEX-fondsen	ultimo 1993=100	240,9	252,9	246,2	234,9	217,4	219,1	244,5	262,6	-24
CBS MIT-index	ultimo 1993=100	240,9	278,5	230,0	226,2	215,6	205,6	230,7	233,8	-34
CBS MITS-index	ultimo 1993=100	175,5	207,0	175,3	168,7	154,8	146,7	186,2	204,4	-32

1) De procentuele verandering van de laatste maand t.o.v. dezelfde maand van het voorgaande jaar.

2) Bron: Euronext Amsterdam.

Tabel 5.8
Indexcijfers van aandelen op buitenlandse markten

	2002				2003			
	sept.	okt.	nov.	dec.	jan.	febr.	maart	april
<i>1995=100</i>								
Australië	145	149	150	147	144	137	141	.
België	152	144	151	147	144	132	124	.
Canada	139	141	148	149	148	148	143	.
Duitsland	119	110	118	115	108	97	93	.
Frankrijk	167	161	173	170	165	153	146	.
Italië	178	169	182	182	177	170	165	.
Japan	66	63	62	61	61	61	58	.
Nederland	163	175	168	162	155	138	129	140
Spanje	212	206	224	223	222	210	210	226
Verenigde Staten	162	158	166	165	167	154	154	163
Verenigd Koninkrijk	105	104	106	103	100	96	96	.
Euro-zone	162	156	168	164	158	145	140	.

Bron: OECD.

Tabel 5.9
Open interest in contracten op de EURONEXT Amsterdam Derivative Markets, ultimo

	2002					2003			
	aug.	sept.	okt.	nov.	dec.	jan.	febr.	maart	april
<i>x 1 000</i>									
Opties									
Aandelenopties	16 882	17 650	13 997	14 746	14 826	13 958	14 877	15 612	14 279
Indexopties	1 090	1 118	778	824	937	908	1 029	1 189	1 068
Warrants	186	182	182	180	180	179	176	176	176
Valutaopties	15	15	15	15	14	13	14	15	15
Totaal opties	18 173	18 966	14 973	15 766	15 957	15 058	16 095	16 992	15 538
Futures									
Indexfutures	50	49	41	40	34	39	36	43	43
Stockfutures	1	1	0	0	0	0	0	0	0
Valutafutures	0	0	0	0	0	0	0	0	0
Totaal futures	51	50	42	40	35	39	36	44	43

Bron: EURONEXT Amsterdam.

Tabel 5.10
Omzet in opties op de Euronext Amsterdam Derivative Markets

	2002				2003				
	sept.	okt.	nov.	dec.	jan.	febr.	maart	april	jan.–april
<i>x 1 000</i>									
Aandelenopties	6 977	7 703	5 979	4 485	5 782	4 976	5 733	5 084	21 576
Indexopties	755	729	537	1 447	1 121	1 084	1 651	1 142	4 999
Warrants	3	0	2	3	1	3	4	1	8
Valutaopties	7	6	2	8	7	4	13	4	27
Totaal	7 744	8 439	6 520	5 942	6 912	6 067	7 401	6 230	26 610
<i>mln euro</i>									
Aandelenopties	1 891	1 954	1 261	950	1 178	1 155	1 401	955	4 689
Indexopties	1 265	1 495	734	3 896	1 987	1 560	2 047	1 468	7 061
Warrants	1	0	0	0	0	1	1	0	2
Valutaopties	2	2	1	1	1	1	4	1	7
Totaal	3 159	3 451	1 996	4 848	3 166	2 716	3 452	2 424	11 759

Bron: Euronext Amsterdam.

Tabel 5.11
Omzet van futurecontracten op de Euronext Amsterdam Derivative Markets

	2002				2003				
	sept.	okt.	nov.	dec.	jan.	febr.	maart	april	jan.–april
<i>x 1 000</i>									
Indexfutures	414	458	306	329	407	410	410	437	1 664
Stockfutures	5	3	1	0	0	1	1	1	3
Valutafutures	2	0	0	0	0	0	0	0	1
Totaal	421	461	307	329	408	411	412	437	1 668

Bron: Euronext Amsterdam.

Tabel 5.12
Uitgeoefende optierechten op de Euronext Amsterdam Derivative Markets

	2002				2003				
	sept.	okt.	nov.	dec.	jan.	febr.	maart	april	jan.–april
<i>x 1 000</i>									
Aandelenopties	985	1 401	380	345	722	314	393	1 003	2 431
Indexopties	32	162	18	30	84	46	43	74	247
Warrants	3	1	2	0	0	2	0	0	2
Valutaopties	2	1	0	1	0	0	3	0	4
Totaal	1 023	1 565	400	377	807	361	439	1 078	2 685
<i>mln euro</i>									
Aandelenopties	2 775	3 147	847	752	1 550	641	785	1 781	4 757
Indexopties	1 101	7 135	608	890	2 997	1 085	1 076	2 215	7 373
Warrants	0	0	0	0	0	0	0	0	0
Valutaopties	23	10	4	11	1	1	35	2	40
Totaal	3 899	10 292	1 459	1 652	4 549	1 727	1 896	3 998	12 170

Bron: Euronext Amsterdam.

Tabel 5.13
Nominale waarde en omzet obligaties op EURONEXT Amsterdam

	2002		2003					Trend ¹⁾
	nov.	dec.	jan.	febr.	maart	april	mei	
	<i>mld euro</i>							%
Nominale waarde (ultimo)								
Overheid	170,4	170,4	173,9	164,9	168,3	160,1	162,7	-3
Financiële instellingen	157,3	171,8	173,8	175,5	175,7	180,9	184,5	24
Overige private sektor	33,9	34,2	34,1	34,3	34,3	34,4	34,3	-9
Totaal	361,6	376,4	381,8	374,7	378,3	375,4	381,5	7
Totaal omzet obligaties ²⁾	17,9	10,1	21,2	25,3	21,0	18,6	21,8	45

¹⁾ De procentuele verandering van de laatste maand t.o.v. dezelfde maand van het voorgaande jaar.

²⁾ Omzet van obligaties op EURONEXT Amsterdam via het nieuwe handelsstelsel.
Dit handelssysteem is eind oktober 2001 in werking getreden.

Tabel 5.14
CBS-indexcijfers voor obligaties

	Gemiddelden				Ultimo's				Trend ¹⁾
	2003				2003				
	febr.	maart	april	mei	febr.	maart	april	mei	
	<i>ultimo 1983=100</i>							%	
CBS-koersindex									
Kort (3 tot 5 jaar)	121,6	121,4	120,9	122,5	121,9	121,3	121,3	123,2	8
Middellang (5 tot 8 jaar)	132,9	132,6	131,7	134,3	133,6	132,6	132,2	135,4	11
Lang (8 tot 10 jaar)	138,2	137,8	136,7	140,2	138,9	137,6	137,1	141,7	13
CBS-herbeleggingsindex									
<i>Staatsleningen</i>									
algemeen	417,6	417,8	417,0	424,8	419,3	418,2	418,6	427,7	12
vaste looptijd	415,0	415,2	414,4	422,1	416,7	415,6	416,0	425,1	12
looptijd 0 tot 3 jaar	350,9	351,6	352,0	354,7	351,7	352,0	352,8	355,6	6
looptijd 3 tot 5 jaar	395,4	395,8	395,4	400,9	397,3	396,2	397,0	403,0	12
looptijd 5 tot 8 jaar	444,4	444,6	443,4	453,0	447,2	445,4	446,0	456,8	16
looptijd 8 jaar en langer	469,1	468,4	465,4	479,7	471,3	468,3	467,3	485,1	18
<i>Financiële instellingen</i>									
gewone obligaties	398,7	399,7	399,1	405,2	400,2	399,2	400,4	408,1	11
achtergestelde obligaties	495,7	495,3	496,5	509,9	496,5	496,0	500,3	514,7	14
<i>Algemeen</i>	416,7	416,9	416,5	423,9	418,0	417,1	418,1	426,9	12
	<i>ultimo 1993=100</i>								
Converteerbare obligaties									
CBS-koersindex converteerbare obligaties	254,3	243,8	253,6	271,0	242,8	246,6	264,2	272,7	-4

¹⁾ De procentuele verandering van de laatste maand t.o.v. dezelfde maand van het voorgaande jaar (gebaseerd op ultimo-cijfers).

Tabel 5.15
Totaal rendement op obligaties 1)

	2002				2003				
	sept.	okt.	nov.	dec.	jan.	febr.	maart	april	mei
	%								
Staatsleningen									
algemeen	7,48	4,77	5,84	8,81	9,35	10,26	10,99	9,93	12,11
vaste looptijd	7,48	4,78	5,85	8,81	9,32	10,24	11,00	9,94	12,13
looptijd 0 tot 3 jaar	4,75	4,27	4,54	5,23	5,59	5,87	6,15	5,63	6,31
looptijd 3 tot 5 jaar	6,77	5,24	6,18	8,77	9,63	10,42	11,10	10,00	11,60
looptijd 5 tot 8 jaar	8,57	5,28	6,92	11,18	12,14	13,50	14,47	13,08	15,70
looptijd 8 jaar en langer	11,47	4,97	6,90	12,65	12,91	14,76	16,09	14,37	18,37
Financiële instellingen									
gewone obligaties	6,84	4,92	5,78	7,84	9,08	9,67	10,03	9,40	11,17
achtergestelde obligaties	7,89	4,81	6,28	9,66	10,54	10,92	11,74	11,18	13,90
Alle obligaties	7,66	5,20	5,99	8,66	9,31	10,03	10,64	9,77	11,84

1) Berekend als 12-maands mutatie van de herbeleggingsindex.

Tabel 5.16
Beurswaarde van obligaties in de CBS-herbeleggingsindex

	2002			2003					Trend 1)
	okt.	nov.	dec.	jan.	febr.	maart	april	mei	
	<i>mld euro</i>								%
Staatsleningen									
algemeen	183	186	190	193	184	186	177	184	4
vaste looptijd	183	186	190	193	184	186	177	184	4
looptijd 0 tot 3 jaar	68	72	72	85	73	73	61	61	-5
looptijd 3 tot 5 jaar	32	32	32	18	20	21	24	24	-36
looptijd 5 tot 8 jaar	36	37	37	38	38	38	38	39	54
looptijd 8 jaar en langer	46	47	48	51	52	55	55	59	20
Financiële instellingen									
gewone obligaties	75	75	75	76	78	78	80	82	22
achtergestelde obligaties	12	12	13	13	13	13	13	13	10
Alle obligaties	292	296	300	304	298	300	293	303	9

1) De procentuele verandering van de laatste maand t.o.v. dezelfde maand van het voorgaande jaar.

Verzekeraars en pensioenfondsen

Tabel 6.1
Nieuwe individuele levensverzekeringen ¹⁾

	Aantal polissen				Verzekerd kapitaal			
	2003				2003			
	febr.	maart	april	jan.–april	febr.	maart	april	jan.–april
Periodieke premiebetaling	<i>x 1 000</i>				<i>mln euro</i>			
Verzekeringen in geld								
hypotheek	5,5	5,2	5,5	22,3	459,8	491,7	533,9	2 048,4
pensioen uitgesteld	1,5	1,5	1,5	6,1	239,3	327,2	295,6	1 139,3
lijfrente uitgesteld	1,7	2,1	1,6	6,9	64,5	86,3	82,0	307,3
direct ingaande rente	0,0	0,0	0,0	0,0	0,0	0,0	0,0	0,0
levenslang bij overlijden	25,4	25,4	28,1	103,5	109,5	156,6	153,7	534,0
spaarverzekering	3,2	3,5	3,1	12,5	86,2	103,2	84,4	351,7
risicoverzekering	11,5	11,1	12,1	46,7	738,5	762,8	761,2	3 086,7
overige verzekeringen	0,3	0,4	0,0	1,2	12,2	10,3	5,1	42,4
totaal	49,1	49,3	52,1	199,3	1 710,0	1 938,3	1 916,0	7 509,7
Verzekeringen in beleggingseenheden								
hypotheek	9,1	9,4	9,1	37,8	950,8	981,1	952,7	3 895,4
pensioen uitgesteld	3,2	1,9	3,0	11,5	225,5	168,0	237,3	867,4
lijfrente uitgesteld	4,3	4,5	4,4	18,6	127,3	118,2	117,8	599,4
direct ingaande rente	0,0	0,0	0,0	0,0	0,0	0,0	0,0	0,0
levenslang bij overlijden	0,0	0,0	0,0	0,0	0,0	0,0	0,0	0,0
spaarverzekering	9,3	10,4	11,9	41,2	150,5	157,9	247,7	716,2
risicoverzekering	0,3	0,4	0,5	1,5	21,7	22,4	21,6	88,9
overige verzekeringen	1,2	1,1	0,3	3,7	17,1	11,0	4,5	48,5
totaal	27,5	27,8	29,1	114,7	1 493,0	1 458,5	1 581,6	6 215,8
Premiebetaling ineens								
Verzekeringen in geld								
hypotheek	0,0	0,0	0,0	0,0	0,1	0,2	0,2	3,0
pensioen uitgesteld	0,3	0,3	0,2	1,4	26,0	61,1	24,9	177,9
lijfrente uitgesteld	5,7	5,0	3,7	27,2	269,8	215,8	146,4	1 105,7
direct ingaande rente	6,8	5,4	5,0	27,0	506,1	414,8	376,3	1 999,9
levenslang bij overlijden	0,6	0,5	0,5	2,7	2,2	1,9	2,0	8,9
spaarverzekering	0,3	0,3	0,3	1,5	7,7	14,9	9,3	42,3
risicoverzekering	1,9	1,3	1,2	7,6	133,0	87,1	69,8	493,5
overige verzekeringen	0,0	0,0	0,0	0,0	12,6	0,0	2,3	22,8
totaal	15,6	12,8	10,9	67,5	957,5	795,8	631,3	3 854,0
Verzekeringen in beleggingseenheden								
hypotheek	0,0	0,1	0,1	0,2	5,7	5,1	9,0	30,1
pensioen uitgesteld	0,1	0,1	0,2	0,6	3,1	3,5	3,0	14,5
lijfrente uitgesteld	5,9	4,8	1,9	24,7	55,9	33,9	25,8	216,6
direct ingaande rente	0,1	0,1	0,1	0,6	18,1	22,8	16,1	97,9
levenslang bij overlijden	0,0	0,0	0,0	0,0	0,0	0,0	0,0	0,0
spaarverzekering	0,3	0,3	0,3	1,3	12,0	11,1	11,5	51,6
risicoverzekering	0,0	0,0	0,0	0,0	0,0	0,0	0,0	0,0
overige verzekeringen	0,0	0,0	0,0	0,0	0,0	0,1	0,0	0,2
totaal	6,5	5,3	2,5	27,4	94,8	76,5	65,4	410,8
Totale individuele productie	98,7	95,1	94,6	409,0	4 255,4	4 269,0	4 194,3	17 990,4

¹⁾ Deze statistiek komt tot stand in samenwerking met het Centrum voor Verzekeringsstatistiek van het Verbond van Verzekeraars.

Tabel 6.2
Nieuwe individuele levensverzekeringen, premie-inkomsten ¹⁾

	Premie periodiek				Premie ineens			
	2003				2003			
	febr.	maart	april	jan.-april	febr.	maart	april	jan.-april
Periodieke premiebetaling	<i>mln euro</i>							
Verzekeringen in geld								
hypotheek	7,4	7,1	8,7	31,4	5,5	4,2	4,9	19,3
pensioen uitgesteld	7,4	7,1	7,5	29,0	2,8	5,1	4,4	16,5
lijfrente uitgesteld	1,9	3,1	2,6	9,8	2,1	2,4	1,6	8,2
direct ingaande rente	0,0	0,0	0,0	0,0	0,0	0,0	0,0	0,0
levenslang bij overlijden	2,6	2,8	2,8	10,7	0,0	0,0	0,0	0,2
spaarverzekering	3,3	4,3	3,3	13,9	0,3	1,2	0,9	3,9
risicoverzekering	3,3	3,3	3,7	13,9	0,0	0,0	0,1	0,1
overige verzekeringen	0,2	0,3	0,1	0,9	0,0	0,0	0,0	0,0
totaal	26,2	28,0	28,7	109,7	10,8	13,0	11,9	48,2
Verzekeringen in beleggingseenheden								
hypotheek	21,0	21,7	21,5	86,2	14,0	13,0	11,6	52,0
pensioen uitgesteld	6,7	5,0	7,6	27,1	22,0	2,6	7,4	44,8
lijfrente uitgesteld	6,6	6,4	6,0	29,1	5,3	6,5	5,1	24,4
direct ingaande rente	0,0	0,0	0,0	0,0	0,0	0,0	0,0	0,0
levenslang bij overlijden	0,0	0,0	0,0	0,0	0,0	0,0	0,0	0,0
spaarverzekering	11,6	12,6	15,0	50,6	13,9	4,7	9,9	32,0
risicoverzekering	0,3	0,3	0,5	1,3	0,1	0,0	0,1	0,3
overige verzekeringen	1,3	1,3	0,9	5,1	0,7	2,2	1,3	5,4
totaal	47,7	47,4	51,5	200,0	56,0	29,1	35,4	158,8
Premiebetaling ineens								
Verzekeringen in geld								
hypotheek					0,0	0,0	0,0	0,6
pensioen uitgesteld					26,4	36,1	21,3	122,3
lijfrente uitgesteld					157,9	121,9	97,2	633,2
direct ingaande rente					328,4	242,3	201,8	1 199,0
levenslang bij overlijden					3,3	2,8	2,5	13,4
spaarverzekering					7,1	10,0	7,1	36,1
risicoverzekering					5,6	4,5	4,0	22,4
overige verzekeringen					4,3	0,0	0,4	7,4
totaal					533,1	417,6	334,4	2 034,4
Verzekeringen in beleggingseenheden								
hypotheek					2,2	1,4	2,9	8,1
pensioen uitgesteld					4,6	2,3	3,8	13,3
lijfrente uitgesteld					45,3	34,2	23,0	178,7
direct ingaande rente					7,4	5,6	5,2	29,4
levenslang bij overlijden					0,0	0,0	0,0	0,0
spaarverzekering					10,9	10,0	8,2	40,0
risicoverzekering					0,0	0,0	0,0	0,0
overige verzekeringen					0,1	0,3	0,2	0,6
totaal					70,4	53,7	43,2	270,1
Totale individuele productie	73,9	75,5	80,2	309,7	670,4	513,4	425,0	2 511,6

¹⁾ Deze statistiek komt tot stand in samenwerking met het Centrum voor Verzekeringsstatistiek van het Verbond van Verzekeraars.

Tabel 6.3
Nieuw spaarkasinschrijvingen ¹⁾

	Spaarkasovereenkomst				Verzekeringsovereenkomst			
	2003				2003			
	febr.	maart	april	jan.–april	febr.	maart	april	jan.–april
	<i>x 1 000</i>							
Aantal contracten								
Hypotheek	0,0	0,0	0,0	0,0	0,0	0,0	0,0	0,0
Pensioen uitgesteld	0,0	0,0	0,0	0,0	0,0	0,0	0,0	0,0
Lijfrente uitgesteld	0,8	2,3	0,6	3,7	0,8	2,3	0,6	3,7
Ongeclausuleerd	1,2	3,5	2,9	9,7	1,2	3,5	2,9	9,7
Totaal	2,0	5,7	3,5	13,4	2,0	5,7	3,5	13,4
	<i>mln euro</i>							
Ingeschreven bedrag								
Hypotheek	0,1	0,0	0,0	0,1				
Pensioen uitgesteld	0,0	0,0	0,0	0,0				
Lijfrente uitgesteld	40,0	15,8	18,1	76,4				
Ongeclausuleerd	16,0	21,0	27,5	86,2				
Totaal	56,1	36,9	45,7	162,7				
Storting/premie periodiek								
Hypotheek	0,0	0,0	0,0	0,0	0,0	0,0	0,0	0,0
Pensioen uitgesteld	0,0	0,0	0,0	0,0	0,0	0,0	0,0	0,0
Lijfrente uitgesteld	0,6	0,4	0,5	1,6	0,1	0,0	0,1	0,2
Ongeclausuleerd	0,8	0,9	1,4	4,4	0,1	0,1	0,1	0,4
Totaal	1,4	1,3	1,8	6,1	0,2	0,1	0,2	0,7
Storting/premie ineens								
Hypotheek	0,0	0,0	0,0	0,0	0,0	0,0	0,0	0,0
Pensioen uitgesteld	0,0	0,0	0,0	0,0	0,0	0,0	0,0	0,0
Lijfrente uitgesteld	0,0	0,1	0,1	0,6	0,0	0,0	0,0	0,1
Ongeclausuleerd	0,0	0,1	0,3	0,6	0,0	0,0	0,1	0,1
Totaal	0,1	0,2	0,5	1,2	0,0	0,0	0,1	0,1

¹⁾ Deze statistiek komt tot stand in samenwerking met het Centrum voor Verzekeringsstatistiek van het Verbond van Verzekeraars.

Tabel 6.4
Rendementsmaatstaven levensverzekeraars

	2002							2003					
	juni	juli	aug.	sept.	okt.	nov.	dec.	jan.	febr.	maart	april	mei	juni
	%												
Rendement u	5,10	5,08	4,97	4,81	4,62	4,46	4,36	4,29	4,18	3,98	3,79	3,74	3,72
Rendement t	5,35	5,33	5,21	4,95	4,69	4,52	4,54	4,59	4,55	4,29	4,04	3,90	3,86
Rendement s	5,74	5,76	5,73	5,64	5,49	5,34	5,30	5,30	5,32	5,20	5,08	5,00	5,01

Bron: Centrum voor Verzekeringsstatistiek CVS.

In de voorgaande 12 maanden

Banken

Banken van grote betekenis in economie okt. '00

Sparen en lenen

Bijna een kwart minder woninghypotheken in 2000 aug. '01
 In 2001 flink gespaard maart '02
 Voor 5,5 miljard euro in het rood juli '02
 Lage hypotheekrente houdt hypotheekmarkt op peil maart '03
 Spaargeld per huishouden: 24 duizend euro maart '03
 Huishoudens dieper in het rood april '03
 Inleg bedrijfssparen in 2002 nauwelijks veranderd mei '03

Geldmarkt

Ruime stijging koopkracht werknemers in 2000 mei '02

Amsterdamse Effectenbeurs

Aandelen bouw uitschieter op Damrak in eerste kwartaal 2002 mei '02
 Aandelen hard onderuit in tweede kwartaal aug. '02
 Recordverlies op Damrak okt. '02
 Lagere winst in 2001 voor de financiële beursnv's okt. '02
 2002 slechtste beursjaar na Tweede Wereldoorlog jan. '03
 Rente op kapitaalmarkt naar laagterecord april '03

Verzekeraars

Lange-termijnontwikkeling en seizoenspatroon in nieuwe levensverzekeringen jan. '02
 Markt voor levensverzekeringen niet gegroeid maart '02
 Verzekeringsmaatschappijen en pensioenfondsen in 2001 sept. '02

Pensioenfondsen

Negatief resultaat voor pensioenfondsen in 2000 maart '02
 VUT-fondsen staan onder druk door vergrijzing mei '02
 Verzekeringsmaatschappijen en pensioenfondsen in 2001 sept. '02
 VUT-fondsen stabiel van omvang mei '03

Institutionele beleggers

Institutionele beleggingen nog niet op oude niveau april '02
 Waardedaling beleggingsportefeuille beleggingsinstellingen juli '02

Institutionele beleggingen meer dan 5 procent gestegen juli '02
 Dalende aandelenkoersen zetten institutionele beleggers onder druk aug. '02
 Institutionele beleggingen eerste halfjaar 2002 door koersverliezen nauwelijks gestegen okt. '02
 Institutionele beleggers gematigd positief over vastgoed nov. '02

Woningbezit

Woningmarkt ontspant juni '02
 Woningwaarde stijgt fors juni '02
 ING Real Estate nieuwe koploper in Vastgoedmarkt-ranglijst dec. '02
 Vastgoed 1,2 biljoen euro waard jan. '03
 Minder bouwvergunningen voor woningen jan. '03
 Ruim eenderde woningen van corporaties maart '03

Overheidsfinanciën

Overschot overheid nagenoeg verdampt in 2001 aug. '02
 EMU-saldo decentrale overheden in 2001 nog positief aug. '02
 Gemeentelijke samenwerking kost vijf miljard euro in 2000 sept. '02
 Financiële mogelijkheden beperkt door plannen afschaffen OZB sept. '02
 Naar kwartaalrekeningen van de overheid sept. '02
 Rijk komt in 2001 weer tekort okt. '02
 Verkeer, vervoer en welzijn belangrijkste taken van provincies in 2000 nov. '02
 Nieuwe kwartaalreeks belastingcijfers nov. '02
 Overheidsuitgaven voor land-en vaarwegen in 2000 licht gestegen nov. '02
 Rijk en gemeenten grootste geldschieters op gebied van kunst, cultuurbeheer en -verspreiding, sport en recreatie dec. '02
 Hogere opbrengst gemeentelijke heffingen in 2003 febr. '03
 Vaste activa gemeenten driekwart van totale balans-waarde febr. '03
 Stijging opbrengst waterschapsheffingen 4 procent in 2003 maart '03
 Overheidssaldo Eurozone nadert kritische grens april '03
 Gemeenten zorgen in 2001 voor EMU-tekort lagere overheden van 0,7 miljard euro april '03
 MKZ-crisis beïnvloedt resultaat PBO's in 2001 april '03
 Investerings waterschappen voor waterkwaliteitsvoorzieningen fors gestegen in 2001 mei '03

Diverse onderwerpen

Heeft de euro in 2001 invloed op de inflatie febr. '02
 De opbouw van de inflatie in januari 2002 maart '02
 Inflatie voelt hoger juni '02
 Waarom voelt de inflatie zo hoog? juli '02
 Prijskaartjes sinds de komst van de euro okt. '02
 Meer geld uit de muur febr. '02

Trefwoordenregister

Aandelen, indexcijfers	26	Kapitaalmarktrente	22
Aandelen, rendementen	26	Koersindex aandelen	26
AEX-index	28	Koersindex obligaties	30
Bankbrieven	22	Koerswaarde aandelen	25
Banken, balans	14	Krediet, consumptief	16, 17
Beleggingsfondsen, indexcijfers	27	Levensverzekeringen, nieuwe	32, 33
Beroep op de kapitaalmarkt	24	Liquiditeitenmassa	15
Besparingen	16	M3	15
Beursindexcijfers	26, 27, 28, 31	Mfi	14
Beursindexcijfers obligaties	31	Midkap-index	28
Beurswaarde aandelen	25	Monetair financiële instellingen, balans	14
Buitenlandse markten	20, 23, 28	Obligatie-emissies	23, 24
Cardmaatschappijen	16, 17	Obligaties, indexcijfers	31
CBS/MoneyView index	27	Obligaties, rendementen	22, 31
CBS/NIB-index	28	Onderhandse leningen, rente	22
CBS/SBV-index	28	Optiebeurs, omzet	29
CBS/Stroeve-index	30	Pandbrieven	22, 23
CBS/MIT(S)-index	28	Persoonlijke leningen	16
Consumentenprijsindex	12	Polissen levensverzekeringen	32
Consumptief krediet	16, 17	Postorderbedrijven	16, 17
Daggeldrente	20	Prijsindex consumptie	12
Deposito's	14, 16	Producentenprijzen	12
Deposito's, rente op Euro-gulden -	20	Prolongatierente	20
Dollarkoers	21	Promessedisconto	20
Effectenbeurs, omzet	25	Rendement aandelen	26
Effectief rendement	22	Rendement obligaties	31
Emissies	23, 24	Repo	15
Euro-rendement	23	S-rendement	34
Euribor	20	Spaargelden	16
FTSE Eurotop-100 index	28	Spaarkassen, nieuwe inschrijvingen	34
Financieringsmaatschappijen	16, 17	Spaarrekeningen	16
Geldhoeveelheid	15	Staatsleningen	22, 31
Geldmarktrente	20	Stuadieleningen, rente op	20
Goudprijs	21	T-rendement	33
Heffingsrente belastingdienst	20	U-rendement	33
Herbeleggingsindex aandelen	26	Vastgoedfondsen	27
Herbeleggingsindex obligaties	30	Voorschotrente	20
Herbouwkosten van woningen	12	Vreemde valuta	21
Hypotheekrente	22	Wettelijke rente	20
Hypotheken	18, 19	Wisselkoersen	21
Invorderingsrente belastingdienst	20	Woninginboedels	12
Kapitaalmarktberoep	23		

Andere CBS-publicaties

Statistisch Jaarboek

Dit boek bevat cijfers over alle aspecten van de Nederlandse samenleving: bevolking, inkomen, economie, prijzen, financiële markten, milieu en vele andere onderwerpen. Het verschijnt jaarlijks in januari.

Jaarlijks, 569 blz., € 25,-, incl. StatLine cd-rom.
ISSN 0924-2686. Kengetal A-26.

Statistisch bulletin

Het Statistisch bulletin verschijnt wekelijks met de meest recente uitkomsten van alle statistische onderzoeken van het CBS. Het abonnement omvat tevens het maandelijks Conjunctuurbericht. Hierin wordt de actuele stand van zaken in de Nederlandse economie met behulp van korte en krachtige analyses en grafische presentaties getoond.

Wekelijks, ca. 10 blz., € 72,25 per jaar.
ISSN 0166-9680.

De Nederlandse Economie

Met deze publicatie beoogt het CBS op prettig leesbare wijze een breed en samenhangend overzicht te geven van de economie in Nederland. Behalve financieel-economische ontwikkelingen komen ook de arbeidsmarkt, bevolking, welzijn, milieu en regionale onderwerpen aan de orde. Door Nederland te spiegelen aan het buitenland, wordt bovendien de internationale positie van ons land belicht.

Jaarlijks, 236 blz., € 13,90.
ISSN 1386-1042. Kengetal P-19.

Kennis en economie 2002

Met de publicatiereeks *Kennis en economie* presenteert het CBS statistische gegevens over opbouw en benutting van kennis, en brengt deze in verband met economische prestaties. Tal van aspecten op het gebied van onderwijs en onderzoek komen aan bod. De belangrijkste onderwerpen zijn daarbij het menselijk kennispotentieel (inclusief onderwijs), onderzoeksinspanningen (R&D), kennisdiffusie (R&D-uitbesteding, samenwerking) en de resultaten daarvan (innovaties). In de publicatie *Kennis en economie 2002*, de zevende uit de reeks, staan de uitkomsten van de R&D- en innovatie-enquête over 1998–2000 centraal.

Jaarlijks, 285 blz., € 29,20 euro.
ISBN: 903577298 0. Kengetal: K-300

Nationale Rekeningen

Deze publicatie geeft een compleet overzicht van de stand en de ontwikkeling van onze economie. Bevat gedetailleerde gegevens over de bedrijfstakken, over groepen producten en over ondernemingen, huishoudens en de overheid.

Jaarlijks, 248 blz., € 41,50.
ISSN 0168-3489. Kengetal P-2.

De Nederlandse conjunctuur

Met de in 2000 opgestarte publicatie *De Nederlandse conjunctuur* wordt op basis van de vele CBS-conjunctuurgegevens een gedetailleerd, samenhangend overzicht gegeven van de recente ontwikkelingen in de Nederlandse economie. De samenhang wordt onder andere bereikt door het gebruik van de uitkomsten van de Kwartaalrekeningen, die een systematische beschrijving van de economie geven.

Kwartaal, € 34,85 per jaar.
ISSN 1566-3191. Kengetal: P-104.

Assurantie Jaarboek

Het Assurantie Jaarboek geeft alle statistische informatie die voor de verzekeringsbranche onontbeerlijk is. Verzekeraars, distributie, en de zakelijke-/particuliere markten: demografie, ziekteverzuim, brandschade, sterftekansen, betaalde premies, etc. Het verschijnt jaarlijks in november.

Jaarlijks, 210 blz., € 51,05
Uitg. Kluwer Bedrijfsinformatie, tel. (0570) 67 33 30.

Teletekst

Conjunctuurinformatie en de meest recente CBS-persberichten staan op pagina 506 en 507 van NOS-Teletekst.

Internet

De CBS-website is te bereiken via <http://www.cbs.nl>. De site bevat statistische kerncijfers over de Nederlandse samenleving. Actuele statistische uitkomsten staan in persberichten die kunnen worden gedownload.

StatLine

StatLine is de gratis elektronische centrale databank van het CBS. In StatLine vindt u statistische informatie in de vorm van tabellen, teksten en grafieken.

Alle resultaten kunt u bekijken, printen of exporteren. StatLine bevat tevens tijdreeksen over vele maatschappelijke en economische onderwerpen, over de regio en de conjunctuur. U kunt StatLine vinden op onze website: <http://www.cbs.nl> of direct via: <http://statline.cbs.nl>

StatLine op cd-rom

StatLine is tegen geringe kosten ook op cd-rom te bestellen. U kunt StatLine dan op een intranetomgeving plaatsen of gebruiken op een computer zonder internetverbinding.

10 keer per jaar, € 87,65 per jaar, € 10,75 per exemplaar.
Kengetal: A159cd.

De publicaties van het CBS kunnen besteld worden bij de bestelservice van het CBS te Heerlen, fax (045) 570 62 68 of e-mail verkoop@cbs.nl of via de boekhandel.

Alle publicaties zijn ter inzage of kunnen in bruikleen worden verkregen bij de bibliotheek van ons Bureau in beide vestigingen. Tevens is in beide vestigingen een boekwinkel waar alle publicaties tegen contante betaling kunnen worden gekocht.