

Huishoudensprognose 2002–2050: ontwikkelingen naar burgerlijke staat

Andries de Jong en Mila van Huis

De afgelopen jaren zijn er sterke fluctuaties opgetreden in de aantallen huwelijkssluitingen en echtscheidingen. In 2001 lag het aantal huwelijken beduidend lager dan verwacht in de huishoudensprognose 2000, en het aantal echtscheidingen beduidend hoger. In 2002 steeg het aantal huwelijken weer en daalde het aantal echtscheidingen. Hierdoor waren in dat jaar de verschillen met de prognose 2000 gering. In de nieuwe huishoudensprognose 2002–2050 zijn de langetermijnveronderstellingen van de vorige prognose niet gewijzigd, maar zijn voor de korte termijn wel enkele aanpassingen doorgevoerd. Volgens de huishoudensprognose 2002 stijgt het aantal ongehuwden fors, van 7,2 miljoen in 2002 naar 9,8 miljoen in 2050. Deze toename van ruim 2,5 miljoen is sterker dan die van de totale bevolking (1,5 miljoen). Het aantal gehuwden neemt af van 3,5 miljoen in 2002 naar 2,9 miljoen in 2050.

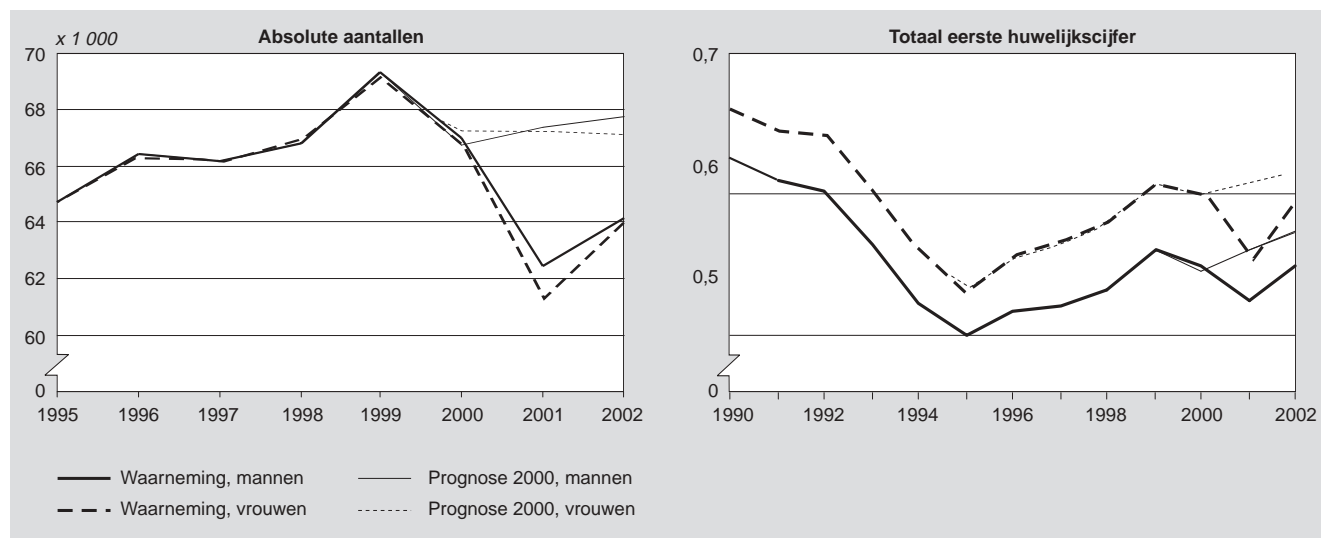
1. Inleiding

Sinds 1992 brengt het CBS de nationale huishoudensprognose uit. Deze prognose is voor een belangrijk deel gebaseerd op de verwachte ontwikkelingen in de bevolking naar burgerlijke staat. De opbouw naar burgerlijke staat is een verbijzondering van de leeftijdsopbouw van de bevolking, die wordt ontleend aan de CBS bevolkingsprognose (De Jong, 2003a en 2003b).

In dit artikel wordt ingegaan op de huishoudensprognose naar burgerlijke staat. Deze is gebaseerd op veronderstellingen over de eerste huwelijkssluiting, echtscheiding en hertrouw. In de huishoudensprognose wordt de bevolking naar burgerlijke staat vervolgens verder uitgesplitst naar huishoudenspositie. In een ander artikel in deze Bevolkingstrends wordt hierop nader ingegaan (De Jong en Van Huis, 2003).

In dit artikel wordt, per demografische component, nagegaan in hoeverre de verwachte ontwikkelingen volgens de huishoudensprognose 2000 nog correct zijn. Tevens worden de veronderstellingen van de nieuwe prognose toegelicht. Ten slotte wordt de ontwikkeling van de bevolking naar burgerlijke staat beschreven.

1. Eerste huwelijkssluiting, waarneming en huishoudensprognose 2000



2. Recente turbulente ontwikkelingen rond het eerste huwelijk

In de tweede helft van de jaren negentig nam het aantal eerste huwelijken toe, om in 1999 een piek te bereiken van 69 duizend (grafiek 1). Deze piek is waarschijnlijk veroorzaakt door een combinatie van factoren, zoals de hoogconjunctuur en de speciale trouwdatum van 9 september (9-9-'99). In 2000 was het aantal eerste huwelijken ongeveer 2,5 duizend lager. Deze daling zette in het daaropvolgende jaar met 4,5 duizend versterkt door. In 2002 vond een omslag plaats. Het aantal eerste huwelijken steeg, volgens het gecorrigeerd voorlopig jaarcijfer, in dat jaar met 1,5 duizend. Een vrijwel gelijk patroon was zichtbaar in de kansen om voor het eerst te trouwen, gemeten aan de hand van het totaal eerste huwelijkscijfer. Dit cijfer is een kernindicator die wordt berekend door op elke leeftijd het aantal eerste huwelijken te relateren aan het aantal personen, en deze cijfers vervolgens te sommeren over de leeftijden. In de huishoudensprognose 2000 werd verondersteld dat de stijgende trend van het eerste huwelijkscijfer die in de tweede helft van de jaren negentig inzette, na de kleine inzinking van 2000 in 2001 en 2002 zou doorzetten. In werkelijkheid daalde het eerste huwelijkscijfer echter ook in 2001 vrij sterk, en vond pas in 2002 herstel plaats. Laatstgenoemde toename was echter onvoldoende om het in de prognose 2000 veronderstelde niveau te bereiken.

De onverwacht sterke daling in 2001 is niet eenvoudig te verklaren. Opvallend is dat de ontwikkeling van de vruchtbaarheid, volgens het totaal leeftijdsspecifiek vruchtbaarheidscijfer (De Jong, 2003b), vanaf de tweede helft van de jaren negentig eenzelfde, zij het minder uitgesproken ontwikkeling te zien gaf. Volgens Alders en De Graaf (2001) is sprake van een onmiskenbare relatie tussen huwelijk en het krijgen van kinderen. De meeste vrouwen wachten met hun eerste kind tot ze zijn getrouwd. De vraag in hoeverre de kinderwens de aanleiding vormt om te gaan trouwen is desondanks moeilijk te beantwoorden. Opvallend is dat paren die vóór het huwelijk hebben samengewoond veel sneller na de huwelijkssluiting een kind krijgen dan paren die niet hebben sa-

mengewoond. Voor samenwonenden lijkt de kinderwens dus vaker de aanleiding voor een huwelijk te zijn. Voorts kiezen vrouwen die wel een partner hebben maar geen kinderen verwachten vaker voor ongehuwd samenwonen, terwijl vrouwen met een kinderwens uiteindelijk meestal voor het huwelijk kiezen. De conclusie is dat huwelijk en kinderen in Nederland nog steeds sterk met elkaar samenhangen. Dit houdt in dat bij het voorspellen van de ontwikkelingen rond het eerste huwelijk rekening moet worden gehouden met de verwachte vruchtbaarheidsontwikkelingen.

Het totaal eerste huwelijkscijfer ligt voor vrouwen ongeveer 5 procentpunten boven dat van mannen. Dit komt enerzijds doordat er meer jongens dan meisjes worden geboren en anderzijds doordat gescheiden mannen vaker hertrouwen dan gescheiden vrouwen. Hierdoor moeten ongehuwde mannen op de huwelijksmarkt concurreren met gescheiden mannen.

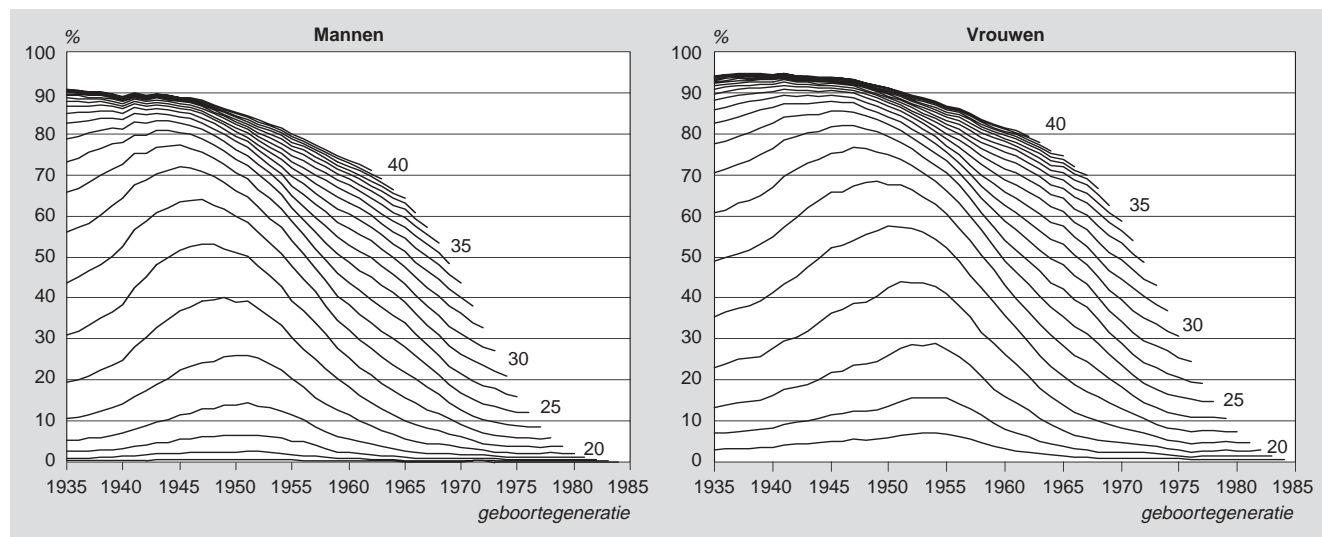
Het niveau van de eerste huwelijksluiting lag in 2001 iets lager dan het volgens prognose 2000 verwachte niveau. Mogelijk is dit een periode-effect. Van een dergelijk effect is bijvoorbeeld sprake als in een bepaald kalenderjaar op verschillende leeftijden vaker wordt gehuwd, terwijl de mate waarin afzonderlijke geboortegeneraties uiteindelijk ooit zullen huwen niet verandert. Cijfers voor geboortegeneraties zijn daarentegen niet gevoelig voor veranderingen in de gemiddelde leeftijd waarop het eerste huwelijk plaatsvindt. Om deze reden worden ook de ontwikkelingen op basis van geboortegeneraties geanalyseerd. Het nadeel van laatstgenoemde

aanpak is echter dat de huwelijkscijfers voor recente generaties slechts tot een bepaalde leeftijd kunnen worden waargenomen.

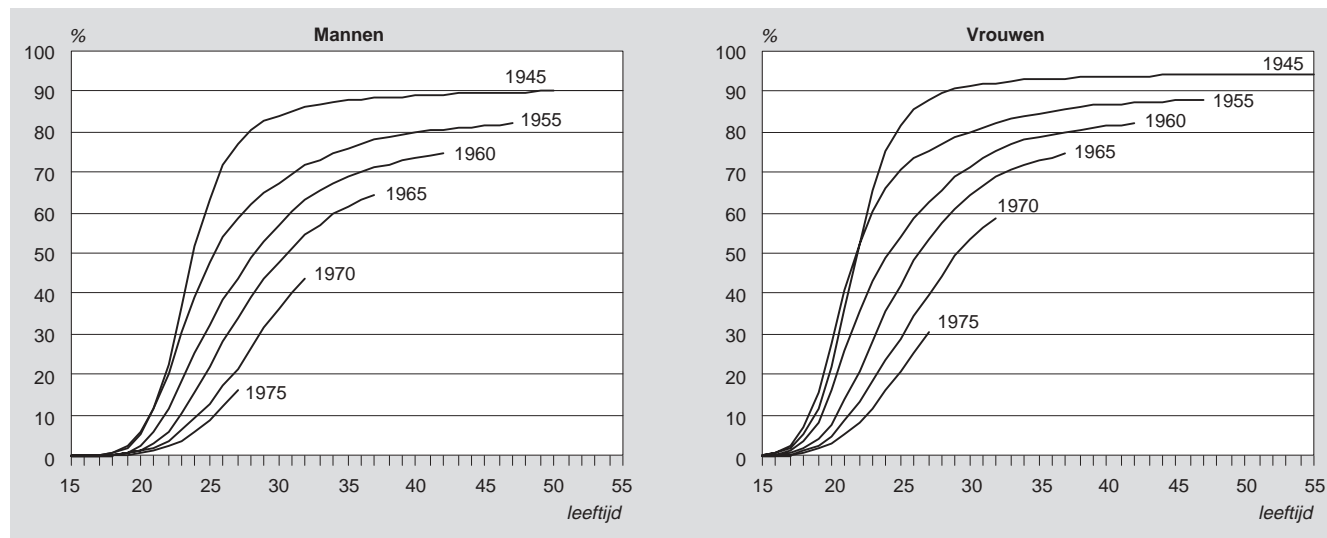
Grafiek 2 toont voor de geboortegeneraties 1935–1985 het percentage mannen en vrouwen van 20 tot en met 40 jaar dat ooit is getrouwd. Voor oudere personen liggen de lijnen dicht bij elkaar, omdat nog maar weinig mensen op die leeftijden voor het eerst trouwen. Van personen geboren in 1935 ging de overgrote meerderheid trouwen: 95 procent van de vrouwen en 90 procent van de mannen. Latere geboortegeneraties vonden het huwelijk minder vanzelfsprekend. Van degenen die zijn geboren in 1965 zijn de huwelijkscijfers tot en met de leeftijd van 37 jaar waargenomen. Het percentage personen dat uiteindelijk zal trouwen komt naar schatting uit op ruim 70 voor mannen en ruim 75 voor vrouwen.

Jongere generaties zijn dus minder vaak gaan trouwen. Deze ontwikkeling ging gepaard met uitstel van huwelijksluiting op jongere leeftijden en een toenemend aantal huwelijken op oudere leeftijden (grafiek 3). Deze inhaalslag bleef echter ver achter bij de daling van het aandeel eerste huwelijken op jonge leeftijd. Als gevolg hiervan is het aandeel personen geboren in de jaren vijftig of later dat een eerste huwelijk heeft meegemaakt – voorzover tot nu toe waargenomen – duidelijk gedaald. Personen die zijn geboren in 1970 hebben op jonge leeftijd een forse achterstand opgelopen ten opzichte van personen geboren in 1965. Hoewel op hogere leeftijden deze achterstand weer langzaam wordt ingelo-

2. Aandeel personen dat een eerste huwelijk heeft meegemaakt naar leeftijd, geboortegeneraties 1935–1985



3. Aandeel personen dat een eerste huwelijk heeft meegemaakt naar leeftijd, enkele geselecteerde geboortegeneraties



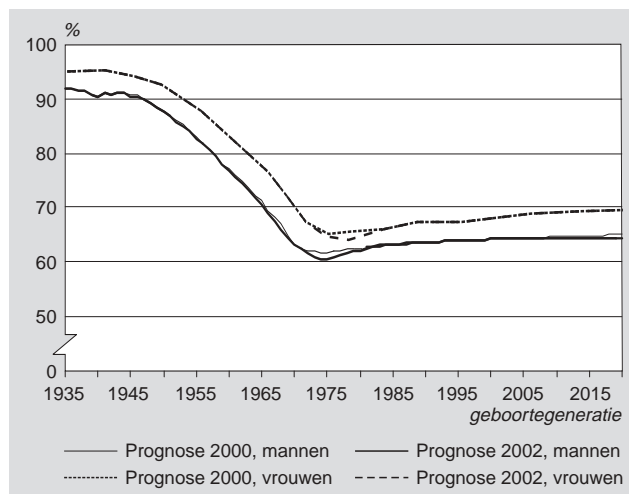
pen, lijkt het onwaarschijnlijk dat het verschil volledig zal verdwijnen.

In prognose 2000 is het percentage mannen en vrouwen dat uiteindelijk gaat trouwen mede ontleend aan een analyse van gegevens uit het Onderzoek Gezinsvorming 1998. In dit onderzoek is aan personen geboren in de periode 1945–1979 gevraagd of ze ooit zijn getrouwd en, als dit niet het geval is, of ze van plan zijn dat ooit nog te doen. Op basis hiervan werd geconcludeerd dat van de geboortegeneraties 1975 en later 70 procent van de vrouwen ooit zal trouwen (De Jong en Steenhof, 2001). Rekening houdend met het feit dat mannen minder vaak trouwen, werd het aandeel mannen dat uiteindelijk trouwt bepaald op 65 procent.

De veronderstelling dat 70 procent van de vrouwen van deze geboortegeneraties ooit zal gaan trouwen is nog steeds plausibel: als voor nog niet waargenomen leeftijden wordt uitgegaan van cijfers die voor oudere geboortegeneraties al zijn waargenomen, dan wordt het percentage van 70 vrijwel bereikt. Dit is een argument om de kernveronderstellingen van de vorige prognose te handhaven.

Op basis van recente ontwikkelingen in het eerste huwelijkscijfer kan worden geconcludeerd dat, ondanks de sterke daling in 2001, de waarneming in 2002 vrijwel aansluit bij de veronderstelling van prognose 2000. Ook dit maakt een aanpassing van de veronderstelling van de vorige prognose onnodig. De veronderstellingen van de vorige prognose worden dus gehandhaafd, met uitzondering van een kleine aanpassing op de korte termijn.

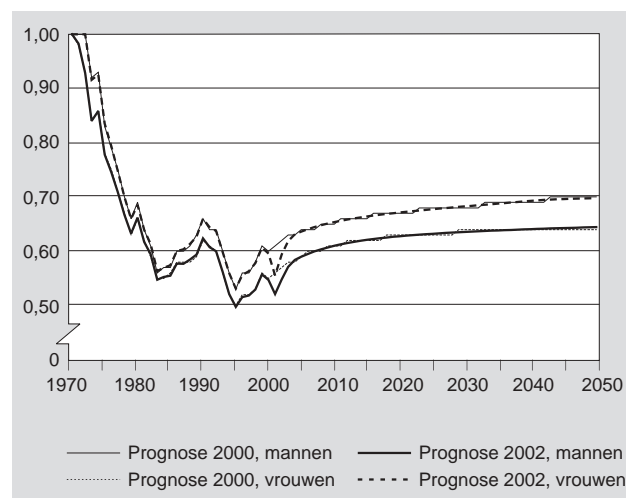
4. Kans op een eerste huwelijk, huishoudensprognose 2000 en 2002



Grafiek 4 geeft aan wat de effecten zijn van de nieuwe veronderstellingen voor de eerste huwelijksluiting van geboortegeneraties. De recente daling van de huwelijkscijfers van de afgelopen jaren vertaalt zich in een iets lagere kans op een eerste huwelijk voor personen die tussen 1970 en 1980 zijn geboren. Grafiek 5 toont de ontwikkeling van het totaal eerste huwelijkscijfer voor kalenderjaren. Voor 2003 wordt in de nieuwe prognose verondersteld dat het totaal eerste huwelijkscijfer nog iets onder dat van de vorige prognose zal liggen, terwijl er vervolgens vrijwel geen verschillen meer zullen zijn. Bij de ontwikkeling na 2000 is in de nieuwe prognose als volgt rekening gehouden met geregistreerde partnerschappen. In de bevolkingsstatistiek van het CBS worden geregistreerde partnerschappen bij de gehuwden geteld. In 1998 zijn er 4,5 duizend partnerschappen geregistreerd, terwijl in de jaren daarna sprake was van een aantal van circa 3 duizend. In 1998 betroffen deze registraties voornamelijk paren van gelijk geslacht (ongeveer 3 duizend). Mede door het openstellen van het huwelijk voor paren van gelijk geslacht, daalde de registratie van partnerschap door dergelijke paren. In 2001 bedroeg het aantal geregistreerde partnerschappen door paren van gelijk geslacht ongeveer 500. In de nieuwe prognose wordt ervan uitgegaan dat geregistreerde partnerschappen van paren van gelijk geslacht in

de toekomst getalsmatig van zeer beperkt belang blijven en om deze reden niet in de prognose hoeven te worden verdisconteerd. Tegenover de daling van geregistreerde partnerschappen door paren van gelijk geslacht staat een stijging van geregistreerde partnerschappen door paren van ongelijk geslacht. Deze stijging kan worden verklaard door het feit dat huwelijken via een snelle procedure kunnen worden omgezet in partnerschappen, en vervolgens kunnen worden ontbonden (de 'flits scheiding'). Aangezien het bij deze partnerschappen om omzettingen van (eerste) huwelijken gaat, heeft dit geen effect op het eerste huwelijkscijfer. In de bevolkingsprognose (De Jong, 2003b) wordt verondersteld dat de vruchtbaarheid, gemeten aan de hand van het totaal vruchtbaarheidscijfer, de komende jaren zal blijven stijgen. Voor het totaal eerste huwelijkscijfer wordt eenzelfde ontwikkeling verwacht, vanwege het eerder besproken verband tussen vruchtbaarheid en huwelijksluiting.

5. Totaal eerste huwelijkscijfer, huishoudensprognose 2000 en 2002

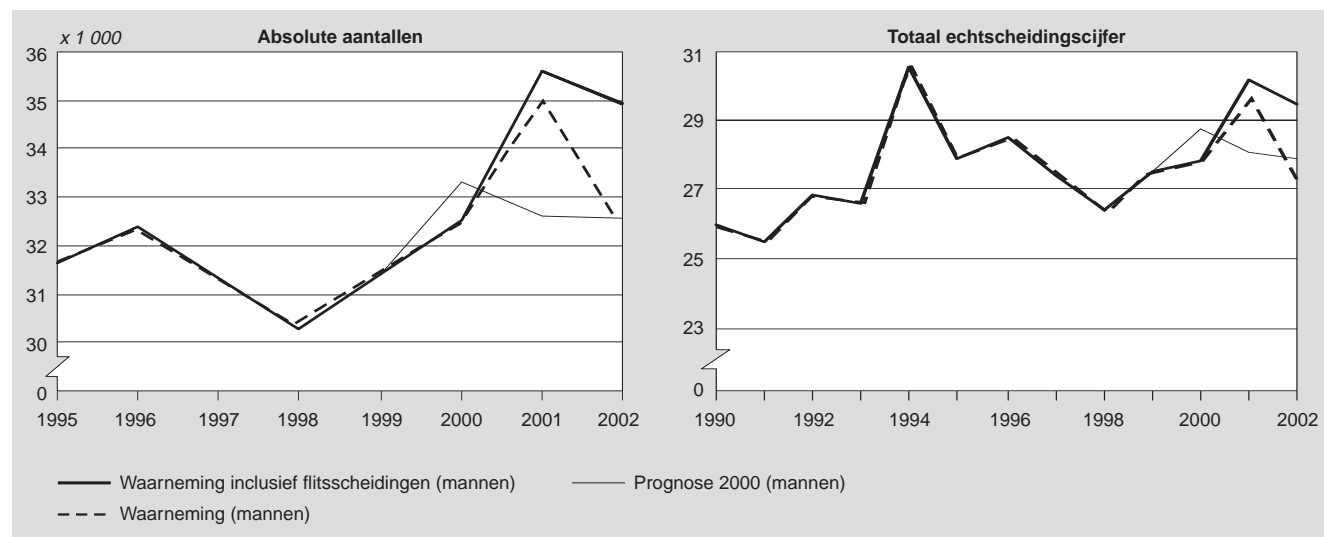


3. Meer (flits)scheidingen dan verwacht

Sinds 1998 vertoonde het aantal echtscheidingen een stijgende trend (grafiek 6), om in 2001 een piek te bereiken. Voor 2002 wordt op grond van het gecorrigeerd voorlopig jaarcijfer een daling van het aantal echtscheidingen verwacht. In de prognose 2000 werd de sterke stijging in 2001 niet voorzien. De daling die in 2002 plaatsvond, brengt het aantal scheidingen echter weer terug op het geprognosticeerde aantal. Toch is er voor het jaar 2002 geen sprake van een accurate prognose. Zoals in de vorige paragraaf is opgemerkt, hebben echtparen de laatste jaren de mogelijkheid om hun huwelijk via een snelle procedure te laten omzetten in een geregistreerd partnerschap, en dit partnerschap vervolgens te laten ontbinden. Alders en Steenhof (2003) schatten het aantal van deze flits scheidingen in 2001 en 2002 op respectievelijk 650 en 3500. In grafiek 6 zijn de ontwikkelingen in de echtscheiding inclusief het aantal flits scheidingen tevens weergegeven. De betreffende lijn laat vanaf 1998 een continue stijging zien van het aantal echtscheidingen, waarbij de sterke daling van de 'formele' echtscheiding in 2002 overgaat in een lichte stijging van beide vormen van scheiding tezamen.

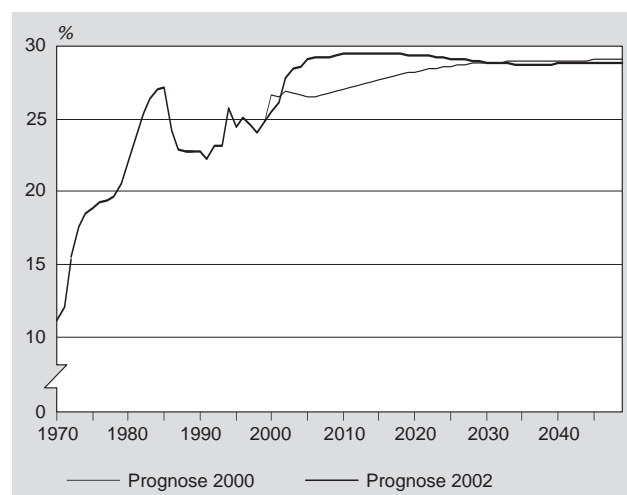
De ontwikkelingen in de geneigdheid om te scheiden kunnen worden weergegeven aan de hand van het totaal echtscheidingscijfer. Deze kernindicator wordt berekend door op elke leeftijd het aantal scheidingen te relateren aan het aantal personen en deze cijfers vervolgens te sommeren over de leeftijden. In de jaren negentig schommelde dit cijfer tussen 0,25 en 0,30. In de prognose 2000 werd na 2000 geen verdere stijging van het totaal echtscheidingscijfer verwacht. Voor 2002 werd een totaal echtscheidingscijfer verwacht van 0,28, terwijl in feite sprake was van een stijging naar 0,31 (inclusief flits scheidingen).

6. Echtscheiding, waarneming en huishoudensprognose 2000



In de prognose 2000 werd op basis van een analyse van echtscheiding in geboorte- en huwelijksgeneraties verondersteld dat op de lange termijn drie op tien huwelijken door echtscheiding worden ontbonden. De recente ontwikkelingen rond de echtscheiding roepen de vraag op in hoeverre deze veronderstelling kan worden gehandhaafd. In het verleden bleken plotselinge stijgingen in de echtscheidingen vaak te worden veroorzaakt door bepaalde wetwijzigingen. De stijging in 2002 hangt eveneens samen met nieuwe juridische mogelijkheden om te scheiden. In de nieuwe prognose wordt verondersteld dat er geen sprake zal zijn van een structurele verandering in de kans om te scheiden. Voor de korte termijn wordt verwacht dat de nieuwe mogelijkheid om via een relatief eenvoudige procedure te kunnen scheiden, zal leiden tot een hogere echtscheidingskans dan verondersteld in de vorige prognose. Voor de lange termijn zal geen sprake zijn van een hogere kans om te scheiden, en wordt opnieuw verondersteld dat drie op de tien huwelijken door echtscheiding zullen worden ontbonden. *Grafiek 7* laat de bijstelling in de scheidingskans zien volgens de prognose 2002. Al omstreeks 2005 wordt het eindniveau bereikt, terwijl in de prognose 2000 werd verwacht dat dit niveau pas rond 2025 zou worden bereikt.

7. Kans op echtscheiding, huishoudensprognose 2000 en 2002

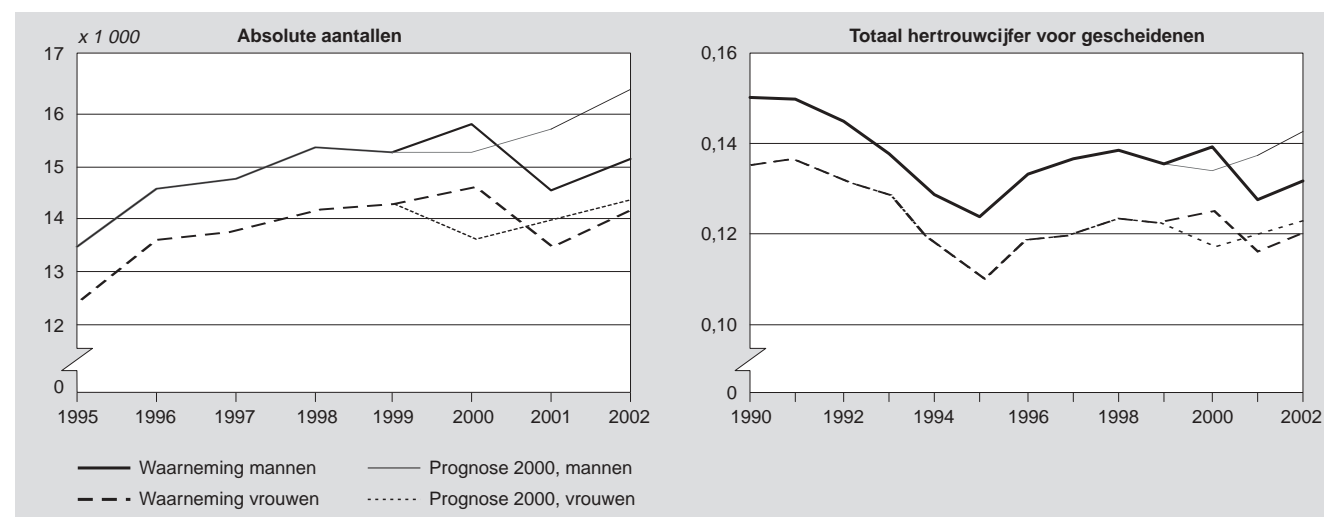


val. Evenals het aantal eerste huwelijken daalde het aantal gevallen van hertrouw van gescheidenen sterk in 2001, en was er in 2002 weer sprake van een toename (*grafiek 8*). In de prognose 2000 werd voor 2001 en 2002 een geleidelijke stijging verwacht, wat betreft zowel het aantal hertrouwhuwelijken als het totaal hertrouwcijfer. Laatstgenoemde kernindicator wordt berekend door op

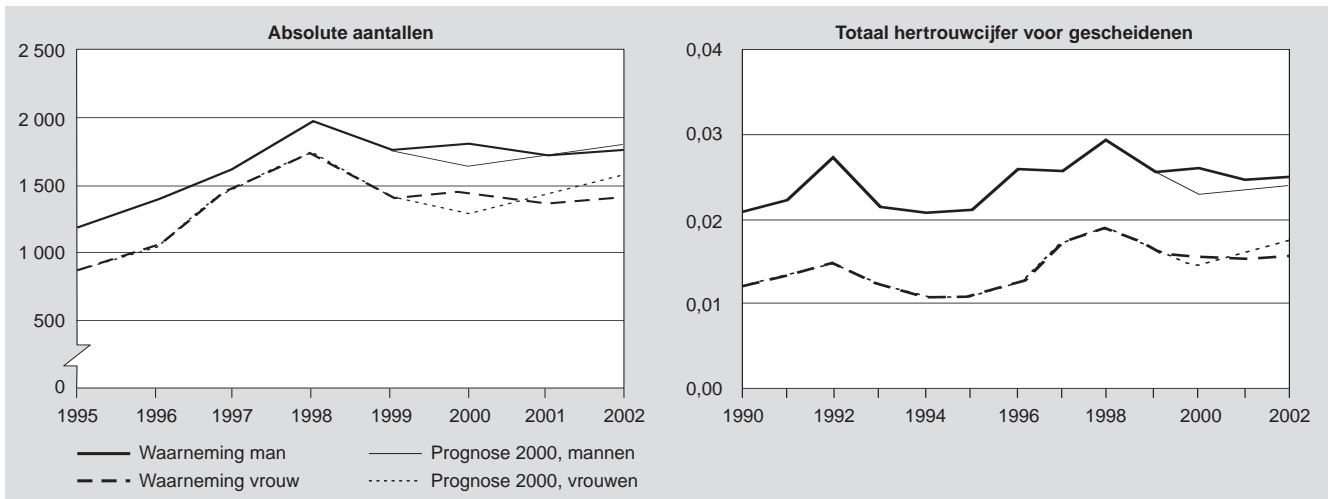
4. Hertrouw in 2002 vrijwel volgens verwachting

Niet alleen de aantallen eerste huwelijken vertoonden de afgelopen jaren sterke schommelingen, maar ook bij hertrouw was dit het ge-

8. Hertrouw door gescheidenen, waarneming en huishoudensprognose 2000



9. Hertrouw door verweeduwen, waarneming en huishoudensprognose 2000



elke leeftijd het aantal huwelijken van gescheidenen te relateren aan het aantal personen en deze cijfers vervolgens te sommeren over de leeftijden. Voor vrouwen geldt dat in 2002 de verwachting volgens de prognose 2000 vrijwel gelijk is aan de waarneming, terwijl voor mannen de waarneming bij de verwachting achterblijft. In tegenstelling tot het eerste huwelijk en de hertrouw van gescheidenen vertoont de hertrouw van weduwes en weduwnaars een vrijwel rechte lijn vanaf 1999 (grafiek 9). Dit komt overeen met de verwachting volgens de prognose 2000.

De kans voor gescheidenen op hertrouw was in prognose 2000 vastgesteld op circa 45 procent voor vrouwen en 55 procent voor mannen. Gescheiden vrouwen hebben een kleinere kans om te hertrouwen, omdat eventuele kinderen na een scheiding meestal bij hen blijven wonen. Dit maakt het lastiger om een partner te vinden. Ondanks de ten opzichte van de prognose enigszins achterblijvende waargenomen hertrouwkans van gescheiden mannen, vormt de toename in 2002 aanleiding om te veronderstellen dat, conform de veronderstelling van de prognose 2000, de hertrouwkans de komende jaren zal blijven stijgen. Om deze reden is de nieuwe prognose op dit punt niet bijgesteld (grafiek 10).

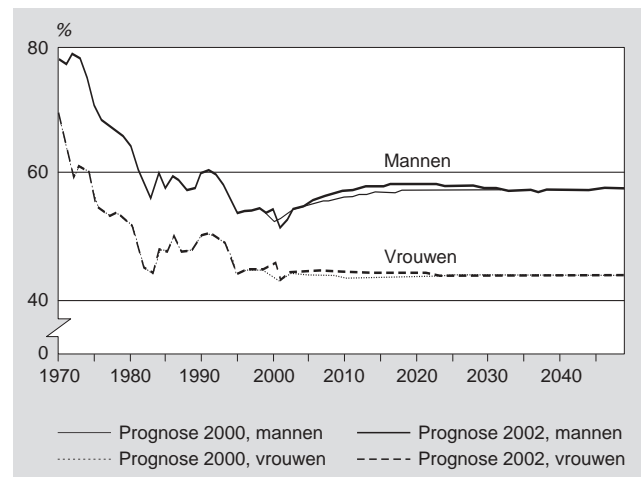
In de vorige prognose werd verondersteld dat iets meer dan 5 procent van de weduwnaars en iets minder dan 5 procent van de weduwes zal hertrouwen. Gezien de goede aansluiting tussen waarneming en prognose in 2001 en 2002 zijn deze veronderstellingen in de nieuwe prognose opnieuw toegepast (grafiek 11).

5. Prognosefouten in aantallen gehuwden vooral door omissies in registratie

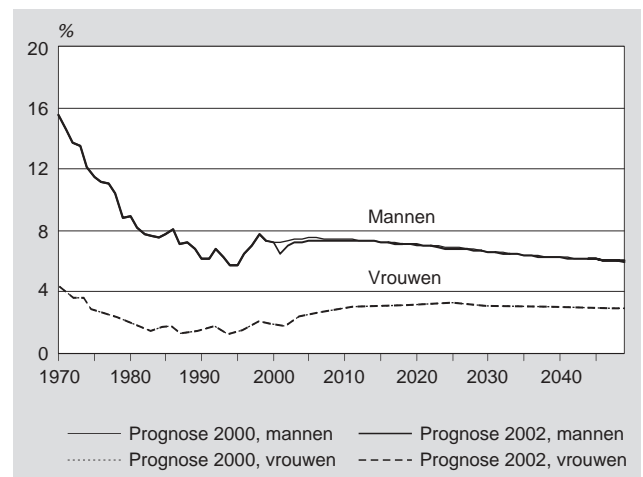
In deze paragraaf worden voor de kalenderjaren 2000, 2001 en 2002 de uitkomsten van de prognose 2000 voor de aantallen huwelijksluitingen en gehuwden vergeleken met de waarneming. Uit staat 1 blijkt dat wat betreft de bevolking naar burgerlijke staat op 1 januari 2002 de afwijkingen tussen prognose en waarneming zeer gering zijn. In de prognose is het aantal gehuwden licht onderschat en het aantal verweeduwen licht overschat. Deze prognosefouten zijn bij de mannen groter dan bij de vrouwen. De verklaring hiervoor ligt in het feit dat de prognosefout voor de totale bevolking bij de mannen met 7 duizend aanzienlijk groter is dan bij de vrouwen (duizend).

Veranderingen in het aantal gehuwden worden vooral bepaald door het aantal huwelijken en echtscheidingen. Prognosefouten in het aantal huwelijksluitingen en echtscheidingen leiden dus tot prognosefouten in het aantal gehuwden. Een vergelijking van de prognosefouten in staat 1 met die in de grafieken 1, 6, 8 en 9 roept evenwel een vraag op. In de prognose 2000 werd voor 2002 een te groot aantal huwendes (eerste huwelijken en hertrouwhuwelijken van gescheiden mannen) voorspeld en een te klein aantal echtschei-

10. Kans voor gescheidenen op hertrouw, huishoudensprognose 2000 en 2002



11. Kans voor verweeduwen op hertrouw, huishoudensprognose 2000 en 2002



dingen. Desondanks is het voorspelde aantal gehuwden op 1 januari 2002 duidelijk lager dan het waargenomen aantal gehuwden. Om deze paradox te verklaren zijn in staat 2 voor de afgelopen jaren de standgegevens geconfronteerd met de stroomgegevens. In de staat zijn verschillende stromen vermeld die nog niet zijn betrokken in de hierboven beschreven monitoring, maar die wél onderdeel uitmaken van de prognose. Het gaat hierbij om verweeduwen, overleden gehuwden en het migratiesaldo van gehuwden. Voor zowel 2000 als 2001 geldt dat er zeer kleine prognosefouten zijn

Staat 1
Bevolking naar burgerlijke staat op 1 januari 2002, waarneming en huishoudensprognose 2000

	Ongehuwd	Gehuwd	Verweduwd	Gescheiden	Totaal
<i>x 1 000</i>					
Mannen					
Waarneming	3 872	3 537	165	399	7 972
Prognose	3 873	3 525	169	399	7 965
Vershil	-1	12	-4	0	7
Vrouwen					
Waarneming	3 369	3 527	717	520	8 133
Prognose	3 369	3 522	723	518	8 133
Vershil	0	5	-6	2	1

Staat 2
Stand en loop van de gehuwden, waarneming en huishoudensprognose 2000

	Gehuwden op 1 januari	Huwenden	Scheidenden	Verweduwden	Overledenen	Saldo migratie ¹⁾	Partner- schappen ²⁾	Later gemelde gehuwden ³⁾	Gehuwden op 31 december	Tekort in stroom
Mannen										
<i>waarneming</i>										
2000	3 539	85	33	18	41	0	2	2	3 537	-7
2001	3 544	79	35	18	41	-1	2	2	3 532	-4
2002	3 537			41						
<i>prognose</i>										
2000	3 539	84	33	19	43	3			3 531	0
2001	3 531	85	33	18	43	3			3 525	0
2002	3 525									
<i>verschil tussen waarneming en prognose</i>										
2000	0	1	-1	-1	-2	-3	2	2		-7
2001	13	-6	2	0	-2	-3	2	2		-4
2002	12									
<i>cumulatief verschil tussen waarneming en prognose⁴⁾</i>										
2000	0	1	2	2	4	1	3	5		13
2001	13	6	4	5	7	4	6	8		12
Vrouwen										
<i>waarneming</i>										
2000	3 532	83	33	41	18	3	2	2	3 530	-6
2001	3 536	76	36	41	18	3	2	2	3 525	-2
2002	3 527									
<i>prognose</i>										
2000	3 532	82	33	43	19	7			3 527	0
2001	3 527	83	33	43	18	7			3 522	0
2002	3 522									
<i>verschil tussen waarneming en prognose</i>										
2000	0	1	0	-2	-1	-4	2	2		-6
2001	9	-6	3	-2	0	-4	2	2		-2
2002	5									
<i>cumulatief verschil tussen waarneming en prognose⁴⁾</i>										
2000	0	1	1	2	3	-1	1	3		9
2001	9	3	0	2	3	-1	1	3		5

¹⁾ Inclusief administratieve correcties.

²⁾ Partnerschappen van 2000 en 2001 zijn zodanig geschat dat rekening is gehouden met flitsscheidingen.

³⁾ Gedurende een jaar komen veel berichten over huwelijken van voorgaande jaren binnen. Voor deze 'gemiste' huwelijken is een schatting gemaakt op basis van cijfers van 2001.

⁴⁾ Eerst is voor de stand het verschil tussen waarneming en prognose bepaald, vervolgens is de cumulatieve fout bepaald die is ontstaan door verschillen tussen waarneming en prognose van de afzonderlijke componenten van de loop.

gemaakt in deze stroomgegevens: de grootste fout betreft het migratiesaldo van gehuwde vrouwen in zowel 2000 als 2001.

Verder zijn in de staat drie posten vermeld die geen onderdeel uitmaken van de prognose 2000: geregistreerde partnerschappen, later gemelde huwelijken en 'tekort in stroom'. Wat betreft geregistreerde partnerschappen is in dit kader het saldo van nieuw gevormde geregistreerde partnerschappen en ontbonden partnerschappen voor de prognose van belang. In de staat wordt hiervan een schatting gegeven (aan de hand van een schatting van het aantal flitsscheidings). Deze schatting leidt voor zowel 2000 als 2001 tot een saldo geregistreerde partnerschappen van 2 duizend. De post 'later gemelde huwelijken' heeft betrekking op huwelijken die één of meer jaren na het afsluiten bij het CBS worden gemeld en niet meer worden meegenomen bij de bepaling van het aantal huwelijken in een bepaald kalenderjaar. Het gaat om circa 2 duizend huwelijken per jaar. In ongeveer driekwart van de gevallen zijn dit in het buitenland gesloten huwelijken waarbij één of beide partners behoren tot de ingezetenen van Nederland. Als, uitgaande van de stand op 1 januari, de stromen in een bepaald jaar worden verdisconteerd, dan kan de stand op 31 december worden berekend. Het aantal gehuwden op 1 januari wordt ontleend aan de structuurtelling uit de Gemeentelijke Basisadministratie. Wordt de berekende stand op 31 december geconfronteerd met de stand op 1 januari, dan blijken er telkens verschillen te bestaan. Deze verschillen zijn in de staat aangeduid met 'tekort in stroom'. Dit tekort blijkt vrij omvangrijk te zijn. Bij de mannen gaat het in 2000 en 2001 om respectievelijk 7 en 4 duizend personen. Bij de vrouwen zijn deze aantallen iets kleiner. Dit 'tekort in stroom' wordt waarschijnlijk veroorzaakt doordat bij de gemeente nog onzekerheid kan bestaan over de burgerlijke staat van een immigrant. Als bij immigratie de burgerlijke staat 'gehuwd' nog niet kan worden vastgesteld aan de hand van een officieel brondocument, dan wordt verondersteld dat de immigrant ongehuwd is. Blijkt nadien dat de immigrant inderdaad gehuwd is, dan wordt de burgerlijke staat van de betreffende persoon in de GBA aangepast, terwijl de burgerlijke staat in het migratiebericht (ongehuwd) ongewijzigd blijft.

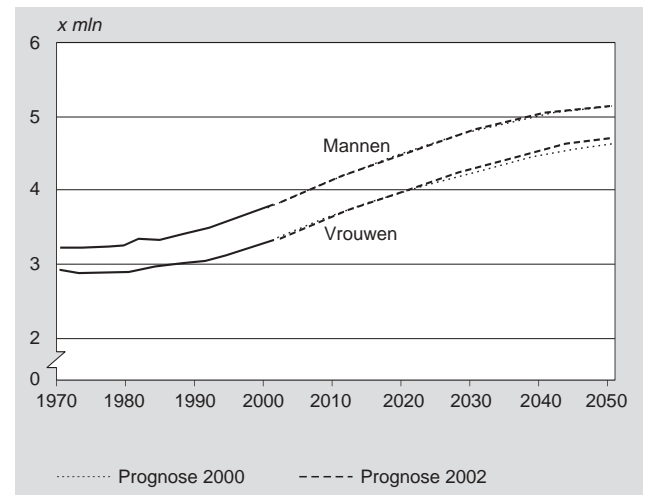
Onderin staat 2 zijn de cumulatieve fouten van de prognose weergegeven. Hierbij wordt rekening gehouden met het feit dat fouten in de diverse posten elkaar kunnen compenseren. Van de totale prognosefout voor mannen van 13 duizend in 2001 wordt 10 duizend veroorzaakt door omissies in de registratie van de stroom (namelijk de later gemelde huwelijken en het 'tekort in stroom'). Omissies in de registratie vormen daarmee de belangrijkste bron van fouten voor de prognose van het aantal gehuwden op 1 januari.

6. Minder gehuwden, meer ongehuwden

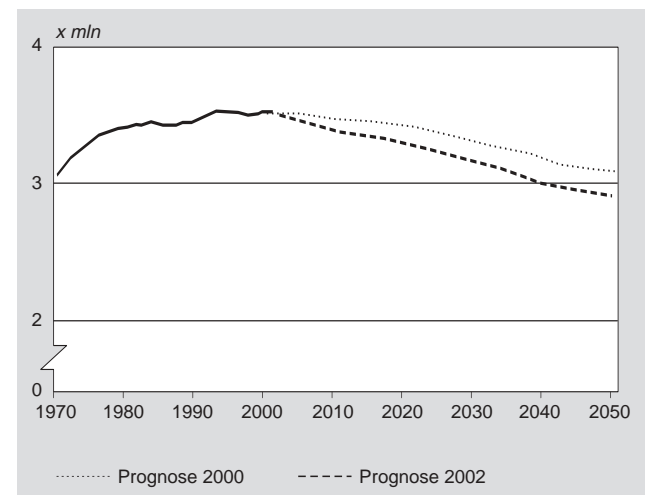
De samenstelling van de bevolking naar burgerlijke staat zal sterke veranderingen ondergaan. Het aantal ongehuwde personen stijgt fors, van 7,2 miljoen in 2002 naar bijna 9,8 miljoen in 2050. Deze toename van ruim 2,5 miljoen is beduidend groter dan de groei van de totale bevolking in dezelfde periode met 1,5 miljoen. Uit *grafiek 12* blijkt dat het tempo waarin het aantal ongehuwden groeit na 1990 is versneld. In de toekomst neemt deze groei weer af. Tegen het midden van deze eeuw zal het aantal ongehuwden vrijwel constant zijn. Verder blijkt uit de grafiek dat het aantal ongehuwde mannen bijna een half miljoen hoger is dan het aantal ongehuwde vrouwen. Dit verschil komt voor een groot deel doordat er meer jongens dan meisjes worden geboren: op 100 meisjes zijn het ongeveer 105 jongens. Ook is van invloed dat gescheiden en verweduwd mannen vaker hertrouwen dan gescheiden en verweduwd vrouwen. Hierdoor concurreren gescheiden en verweduwd mannen op de huwelijksmarkt met ongehuwde mannen. De toekomstige ontwikkeling van het aantal ongehuwden volgens de prognose 2002 wijkt vrijwel niet af van de ontwikkeling volgens prognose 2000.

Het aantal gehuwde paren is de afgelopen twee decennia met circa 3,5 miljoen vrijwel constant (*grafiek 13*). In de toekomst zal het aantal gehuwde paren echter continu dalen, tot 2,9 miljoen in 2050.

12. Ongehuwden, huishoudensprognose 2000 en 2002



13. Gehuwde paren, huishoudensprognose 2000 en 2002



Ten opzichte van de prognose 2000 is in de nieuwe prognose sprake van een lager groeitempo van het aantal gehuwden. Dit hangt grotendeels samen met de neerwaartse bijstelling van de bevolkingsgroei, vanwege een lager migratiesaldo (De Jong, 2003a).

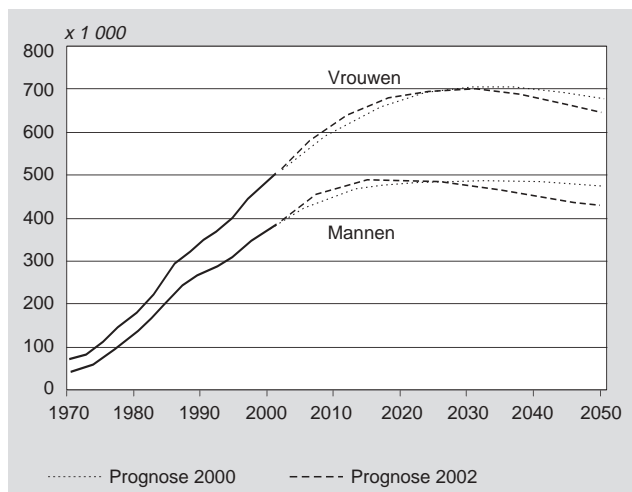
Het aantal gescheiden personen is de afgelopen drie decennia sterk gegroeid (*grafiek 14*). Deze groei zal voortgaan tot ongeveer 2020, wanneer een stabiel niveau wordt bereikt. In 2002 zijn er ruim 0,9 miljoen gescheidenen, tegen bijna 1,1 miljoen in 2050. Het aantal gescheiden vrouwen is groter dan het aantal gescheiden mannen, omdat mannen vaker voor een tweede keer trouwen dan vrouwen.

In de nieuwe prognose wordt op korte termijn een iets groter aantal gescheidenen verwacht dan in de prognose 2000. Dit hangt samen met de snellere stijging van het echtscheidingspercentage in de komende jaren. Op de lange termijn komt het aantal gescheiden personen daarentegen iets lager uit. Dit hangt weer samen met de lagere bevolkingsgroei volgens prognose 2002.

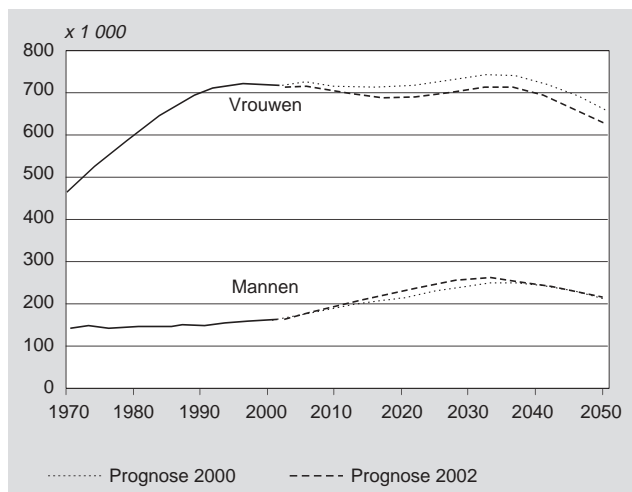
Het aantal verweduwd mannen is al drie decennia vrijwel constant (*grafiek 15*). In de toekomst neemt dit aantal licht toe. In de bevolkingsprognose is verondersteld dat het sekseverschil in de levensverwachting bij geboorte langzaam zal afnemen. Het huidige verschil van ongeveer 5 jaar (in het voordeel van vrouwen) zal slinken tot 3 jaar (De Jong, 2003b). Door het teruglopen van dit sekseverschil lopen mannen in de toekomst een grotere kans om te verduwen. Het aantal van ruim 150 duizend weduwnaars in 2002 zal toenemen tot een kwart miljoen in 2030.

Het aantal verweduwd vrouwen is tussen 1970 en 2000 vrijwel continu gestegen. Deze ontwikkeling hing samen met het toenemende sekseverschil in de levensverwachting. Hierdoor liepen vrouwen een grotere kans om te verduwen. Het afgelopen de-

14. Gescheidenen, huishoudensprognose 2000 en 2002



15. Verweduwen, huishoudensprognose 2000 en 2002



cennium is het verschil in levensverwachting weer afgenomen, en in de toekomst zal sprake zijn van een verdere afname. Het aantal weduwes zal in verband hiermee niet verder stijgen. De komende decennia schommelt het aantal verweduwde vrouwen rond de 700 duizend.

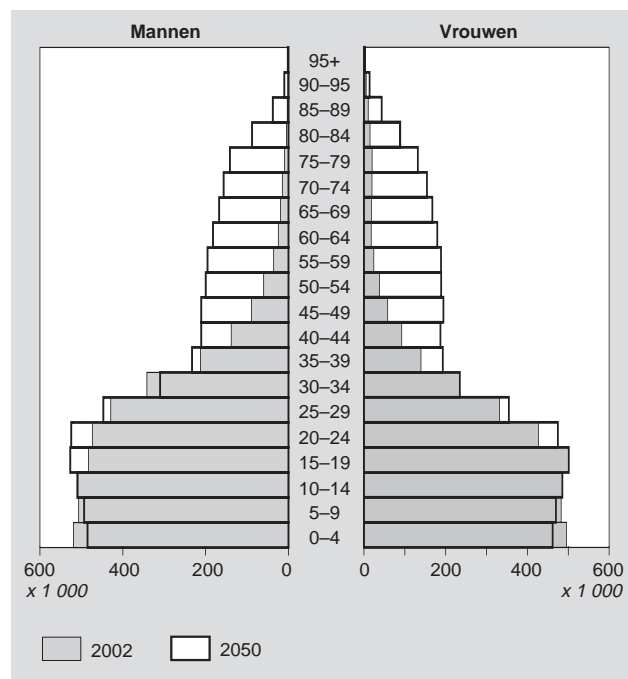
Ten opzichte van de prognose 2000 ligt het aantal weduwes in de nieuwe prognose iets lager, en is het aantal weduwnaars vrijwel ongewijzigd.

7. Forse groei aantal oudere ongehuwden

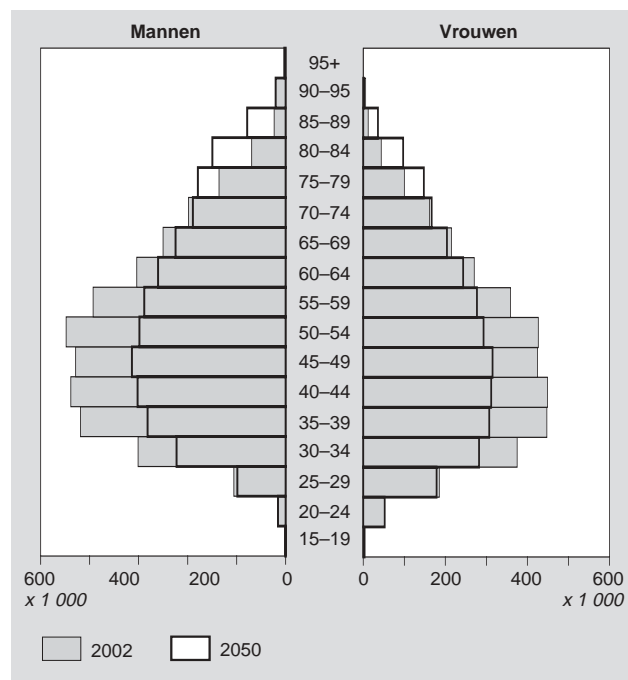
In de toekomst zal niet alleen de verdeling van de bevolking naar burgerlijke staat sterk veranderen, maar ook de verdeling naar leeftijd. In 2050 zal tot ongeveer 35-jarige leeftijd het aantal ongehuwden vrijwel gelijk zijn aan het huidige aantal (*grafiek 16*). Op hogere leeftijden zullen er in 2050 echter beduidend meer ongehuwden zijn. Deze veranderingen kunnen niet uitsluitend worden toegeschreven aan toekomstige trends in huwelijkssluiting en scheiding. Ze zijn voor een belangrijk deel ook het gevolg van historische trends. Zo is het percentage mensen dat ooit zal trouwen in het verleden sterk gedaald. In 2002 zijn op hogere leeftijd relatief weinig mensen ongehuwd, omdat in het verleden het huwelijk nog min of meer vanzelfsprekend was.

Ook het leeftijdsprofiel van gehuwden zal in de toekomst sterk veranderen (*grafiek 17*). Deze veranderingen hebben vooral betrekking op de leeftijden tussen 30 en 55 jaar. Het aantal gehuwden in deze leeftijdsgroep zal sterk afnemen. Het leeftijdsprofiel

16. Leeftijdsstructuur ongehuwden, 2002 en 2050



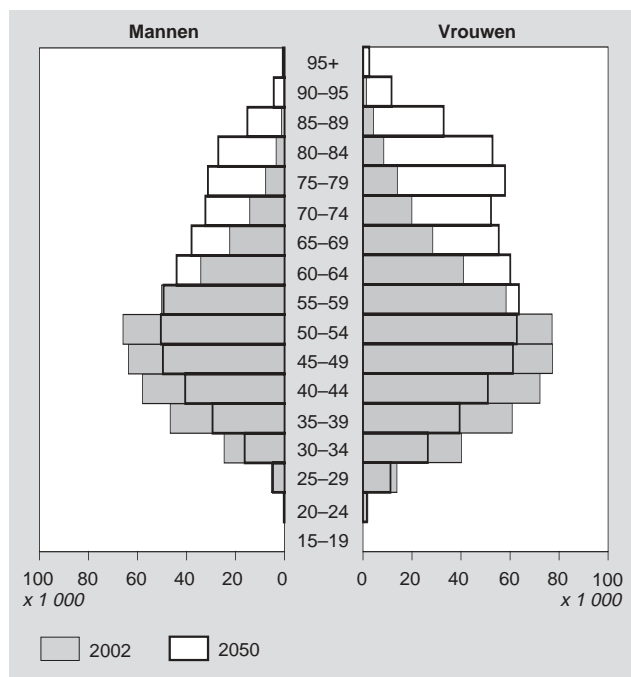
17. Leeftijdsstructuur gehuwden, 2002 en 2050



van gehuwden verandert onder meer door wijzigingen in het aantal eerste huwelijkssluitingen, echtscheidingen en hertrouw door gescheidenen en verweduwen. Ontwikkelingen in de eerste huwelijkssluiting zijn voor de prognose dan ook van groot belang. De toekomstige sterke daling van het aantal gehuwden in de leeftijdsgroep van 30 tot 55 jaar is vooral toe te schrijven aan de daling van de eerste huwelijkskans die in het verleden plaatsvond. In mindere mate draagt de toename van het aantal echtscheidingen in het verleden en de afname van het aantal personen dat hertrouwt aan deze daling bij.

Vanaf ongeveer 55-jarige leeftijd zal het aantal gescheiden personen in 2050 fors zijn gestegen (*grafiek 18*). Dit is een gevolg van het feit dat de echtscheidingskans in het verleden is toegenomen van ongeveer 10 naar bijna 30 procent. Een groot deel van de huidige gescheidenen van middelbare leeftijd zal geen nieuw hu-

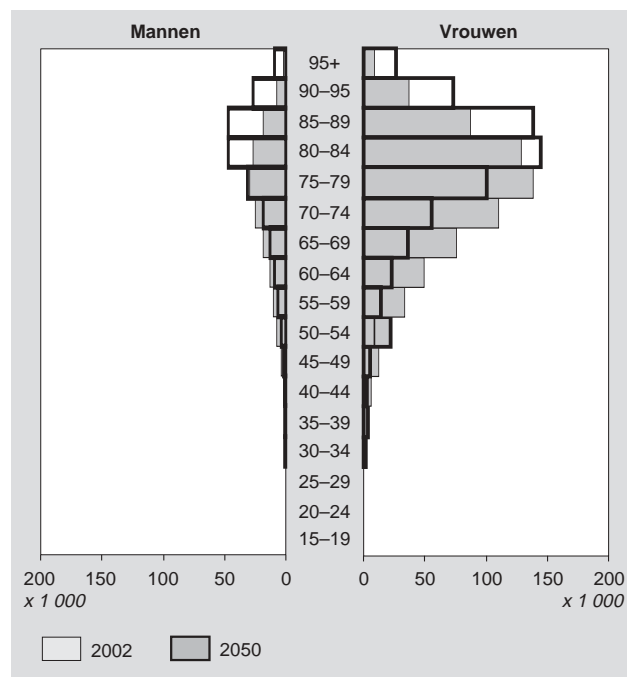
18. Leeftijdsstructuur gescheidenen, 2002 en 2050



welijk kunnen of willen aangaan, wat zal leiden tot een stijging van het aantal gescheidenen op hogere leeftijd. Voor vrouwen is deze stijging overigens nog iets groter, omdat hun hertrouwkansen kleiner zijn.

Het aantal verweduwde vrouwen zal in 2050 tot ongeveer 80-jarige leeftijd lager zijn dan in 2002 (grafiek 19). De daling van de eerste huwelijksluiting die in het verleden plaatsvond zal in de toekomst leiden tot minder gehuwden. Dit heeft weer tot gevolg dat er op den duur minder verweduwden zullen zijn. De levensverwachting zal bovendien verder toenemen, waardoor op iets jongere leeftijd eveneens minder mensen verweduwd zullen raken. Deze daling van het percentage verweduwden is bij vrouwen sterker dan bij mannen, omdat de stijging van de levensverwachting bij mannen sterker zal zijn dan bij vrouwen. Hierdoor zullen laatstgenoemden minder vaak het overlijden van hun huwelijkspartner meemaken. Vanaf ongeveer 80-jarige leeftijd zullen er, groten-deels als gevolg van vergrijzing, in 2050 echter meer verweduwde mannen en vrouwen zijn dan in 2002.

19. Leeftijdsstructuur verweduwden, 2002 en 2050



Literatuur

Alders, M. en A. de Graaf, 2001, Kinderwens en huwelijk. In: Garsen, J. et al. (red.), Samenleven. Nieuwe feiten over relaties en gezinnen., CBS, Voorburg/Heerlen.

Alders, M. en L. Steenhof, 2003, Flitscheidingen in 2002. Bevolkingstrends 51(2), blz. 11–12. CBS, Voorburg/Heerlen.

Jong, A. de, en L. Steenhof, 2001, Huishoudensprognose 2000–2050: huwelijk blijft populair. Maandstatistiek van de Bevolking, mei 2001, blz. 12–20. CBS, Voorburg/Heerlen.

Jong, A. de, 2003a, Bevolkingsprognose 2002–2050: anderhalf miljoen inwoners erbij. Bevolkingstrends (51)1, blz. 21–26. CBS, Voorburg/Heerlen.

Jong, A. de, 2003b, Bevolkingsprognose 2002–2050: veronderstellingen. Bevolkingstrends 51(1), blz. 27–33. CBS, Voorburg/Heerlen.

Jong, A. de, en M. van Huis, 2003, Huishoudensprognose 2002–2050: ontwikkelingen naar huishoudenspositie. Bevolkingstrends 51(2), blz. 59–65. CBS, Voorburg/Heerlen.