

Arbeidsmigranten en hun gezinnen

Han Nicolaas, Arno Sprangers en Henrico Witvliet

Bij het verschijnen arbeidsmigratie wordt vaak gedacht aan gastarbeiders die in de jaren zestig uit Turkije, Marokko en andere landen rond de Middellandse Zee afkomstig waren. De laatste jaren komen arbeidsmigranten echter vooral uit Europese en andere welvarende landen, zoals Japan en de Verenigde Staten. Meer dan de helft van de arbeidsmigranten is afkomstig uit een ander land van de Europese Unie. Met name uit het Verenigd Koninkrijk komen veel mensen om in Nederland te werken. Relatief veel arbeidsmigranten zijn verder afkomstig uit de Verenigde Staten. De arbeidsmigratie uit Oost- en Zuid-Europa is de laatste jaren naar verhouding sterk gestegen. In de periode 1995–2001 is per arbeidsmigrant gemiddeld bijna één volmigrant naar Nederland gekomen.

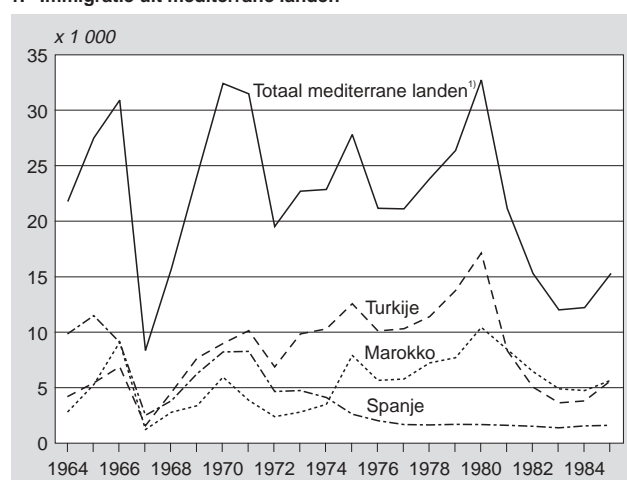
1. Historische ontwikkelingen

Arbeidsmigratie is geen nieuw verschijnsel. Al in de Middeleeuwen kwamen koop- en handwerkslieden voor korte of langere tijd naar Nederland. Vóór de invoering van de dienstplicht (in de Franse tijd) bestond het leger voor een belangrijk deel uit buitenlandse huurlingen. Vanaf de 17e eeuw, tot laat in de 19e eeuw, kwamen ieder jaar trekarbeiders voor seizoengebonden werk vanuit de omliggende landen naar de Nederlandse kust (Lucassen en Penninx, 1999). Tot het eind van de 19e eeuw kwamen verder seizoenarbeiders uit Westfalen voor oogstwerkzaamheden. In de eerste helft van de 20e eeuw kwamen arbeidsmigranten onder meer uit Duitsland, Polen, Italië en Slovenië, voor werk in de mijnbouw. Na de Eerste Wereldoorlog trok Nederland veel vrouwen aan uit het sterk verarmde Duitsland. Het merendeel kreeg hier een aanstelling als dienstbode.

Aan het begin van de jaren zestig ontstond schaarste op de Nederlandse arbeidsmarkt. Omdat er een tekort was aan lager geschoold personeel, begonnen Nederlandse bedrijven buitenlandse werknemers aan te trekken uit landen rond de Middellandse Zee. De migratie vanuit de 'wervingslanden' (Griekenland, Italië, Joegoslavië, Marokko, Portugal, Spanje, Tunesië en Turkije) werd hierdoor in de jaren zestig en de vroege jaren zeventig een factor van betekenis. In de tweede helft van de jaren zestig was ruim 90

procent van het totale vestigingsoverschot in Nederland afkomstig uit mediterrane landen (staat 1). Dit aandeel daalde in de eerste helft van de jaren zeventig naar iets meer dan de helft. In totaal kwamen in de jaren 1965–1974 zo'n 225 duizend immigranten uit deze landen naar Nederland. Het betrof voor het grootste deel (mannelijke) arbeidskrachten: negen op de tien immigranten uit landen rond de Middellandse Zee waren mannen. Het ging daarbij overwegend om arbeiders in de industrie. Zo waren van de 5,3 duizend Turkse mannen die in 1965 immigrerden 4,9 duizend werkzaam als arbeider in een fabriek of werkplaats (CBS, 1968).

1. Immigratie uit mediterrane landen



¹⁾ Griekenland, Italië, Joegoslavië, Marokko, Portugal, Spanje, Tunesië, Turkije.

Aanvankelijk ging het bij de immigratie uit wervingslanden voor een belangrijk deel om Spanjaarden en Italianen. In 1965 immigrerden ruim 11 duizend Spanjaarden (grafiek 1). De immigratie van Spanjaarden en Italianen werd al snel gevolgd door een omvangrijke retourmigratie. Zeven op de tien Spanjaarden die aan het eind van de jaren zestig immigrerden, waren tien jaar later weer vertrokken. Tijdens de economische teruggang in 1967 ver-

Staat 1
Buitenlandse migratie uit landen rond de Middellandse Zee

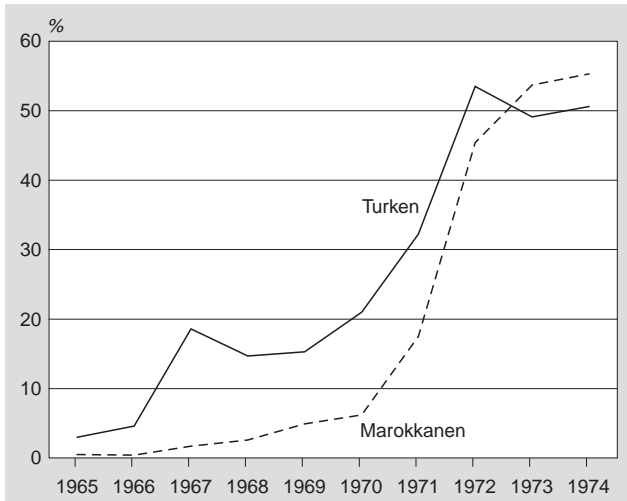
	1965–1969			1970–1974			1975–1979		
	Immigratie	Emigratie ¹⁾	Saldo ¹⁾	Immigratie	Emigratie ¹⁾	Saldo ¹⁾	Immigratie	Emigratie ¹⁾	Saldo ¹⁾
x 1 000									
Griekenland	2,9	2,2	0,7	2,0	1,3	0,7	1,2	1,2	0,0
Italië	10,2	7,8	2,4	7,9	6,5	1,4	6,0	4,3	1,8
Joegoslavië	6,2	2,9	3,3	16,5	7,8	8,7	4,6	4,4	0,2
Marokko	21,8	6,2	15,6	18,5	3,0	15,5	34,4	4,4	30,0
Portugal	4,6	1,5	3,1	4,9	1,2	3,8	3,4	1,3	2,1
Spanje	32,0	25,1	6,8	26,7	21,3	5,3	5,2	13,5	-8,3
Tunesië	0,1	0,0	0,1	1,3	0,3	1,0	0,9	0,4	0,6
Turkije	26,2	8,8	17,4	46,4	10,3	36,1	59,1	16,9	42,2
Totaal mediterrane landen	104,0	54,6	49,4	124,2	51,7	72,5	114,7	46,1	68,6
Overige landen	251,1	247,1	4,0	321,5	254,1	67,4	373,1	252,6	120,5
Totaal (excl. saldo administratieve correcties)	355,0	301,6	53,4	445,7	305,9	139,8	487,9	298,7	189,2
Totaal (incl. saldo administratieve correcties)	355,0	305,8	49,2	445,7	310,0	135,7	487,9	307,7	180,2

¹⁾ Voor de afzonderlijke landen exclusief het saldo van de administratieve correcties. Dit saldo is in deze jaren alleen voor het totaal van alle landen bekend.

trokken bijna drie keer zoveel Spanjaarden (7 duizend) als er immigrerden (2,5 duizend). Onder Italianen was het aandeel retourmigranten met zes op de tien iets lager dan onder Spanjaarden.

De migratie van Turken en Marokkanen vertoonde een totaal ander patroon. De fase van arbeidsmigratie werd bij deze groepen gevolgd door die van gezinshereniging en gezinsvorming. Uit *grafiek 2* blijkt dat het aandeel van de vrouwen in de immigratie van Turken en Marokkanen tegen het eind van de jaren zestig begon toe te nemen. Deze toename weerspiegelt het op gang komen van de gezinshereniging.

2. Aandeel vrouwen in immigratie van Turken en Marokkanen



In 1973 werd een wervingsstop ingesteld voor buitenlandse werknemers uit landen rond de Middellandse Zee. Aanleiding was de economische malaise als gevolg van de oliecrisis. Sinds deze wervingsstop is legale arbeidsmigratie vanuit onder meer Turkije en Marokko nauwelijks meer mogelijk. Het Nederlandse beleid ten aanzien van arbeidsmigratie is sindsdien restrictief gebleven. Vrije arbeidsmigratie is daarentegen wel toegestaan aan burgers van de landen van de Europese Unie. Sinds 1994 is dit vrije verkeer van personen uitgebreid tot de landen van de Europese Vrijhandels Associatie (EVA), met uitzondering van Zwitserland. Deze landen (Noorwegen, IJsland en Liechtenstein) vormen samen met de landen van de Europese Unie sindsdien de 'Europese Economische Ruimte' (EER).

In het algemeen is arbeidsmigratie van buiten de EER alleen toegestaan als binnen de EER geen passend arbeidsaanbod aanwezig is. Voor werknemers van buiten de EER moet de werkgever een tewerkstellingsvergunning aanvragen. Deze vergunning kan pas worden verstrekt als werving binnen Nederland of uit een ander land van de EER geen resultaat heeft opgeleverd. Voor bepaalde sectoren met, tot voor kort, ernstige personeelstekorten (bijvoorbeeld de IT-sector) is een versnelde toelatingsprocedure in het leven geroepen.

2. Tegenwoordig veel arbeidsmigranten uit welvarende landen en Oost-Europa

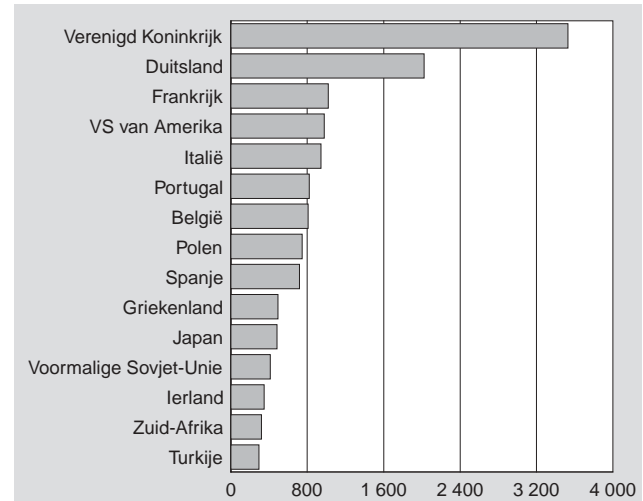
Informatie over migratiemotieven van niet-Nederlandse, in het buitenland geboren immigranten wordt ontleend aan het Centraal Register Vreemdelingen (CRV, zie kader).

In 2001 immigrerden 11,6 duizend EU-burgers voor werk naar Nederland. De grootste groep arbeidsmigranten uit de Europese Unie is afkomstig uit het Verenigd Koninkrijk (3,5 duizend in 2001). De arbeidsmigratie uit het Verenigd Koninkrijk was daarmee zelfs groter dan die uit Duitsland en België tezamen (2 duizend respectievelijk 0,8 duizend). Ook uit Frankrijk komen verhoudingsgewijs veel arbeidsmigranten (duizend in 2001, *grafiek 3*).

Meer dan de helft van alle niet-Nederlandse immigranten uit andere landen van de Europese Unie kwam in 2001 naar Nederland om te werken. Anderen kwamen in verband met gezinshereniging, gezinsvorming of studie. Van de nieuwkomers met de Britse nationaliteit was een meerderheid (zeven op de tien) arbeidsmigrant. Voor immigranten uit België en Duitsland was dit iets minder dan de helft.

Verhoudingsgewijs veel arbeidsmigranten komen de laatste jaren uit Zuid-Europese lidstaten, vooral uit Italië (950), Portugal (ruim 800) en Spanje (ruim 700). Er arriveren inmiddels meer arbeidsmigranten uit Italië en Portugal dan uit België.

3. Arbeidsmigratie van niet-Nederlanders naar geboorteland, 2001



Het aantal arbeidsmigranten van buiten de Europese Unie bedroeg in 2001 circa 7,4 duizend. Hiervan waren er bijna duizend afkomstig uit de Verenigde Staten en bijna 500 uit Japan. Het aantal Poolse arbeidsmigranten bedroeg in 2001 ongeveer 750. Uit de voormalige Sovjet-Unie immigrerden in 2001 ruim 400 mensen in verband met werk.

Nog maar weinig arbeidsmigranten komen uit Turkije en Marokko. In 2001 immigrerden 300 Turkse en ruim 100 Marokkaanse immigranten om in Nederland te komen werken.

De arbeidsmigratie uit andere landen van de Europese Unie is tussen 1996 en 2001 met bijna de helft gestegen (*grafiek 4*). De toename van het aantal arbeidsmigranten van buiten de Unie was in deze periode nog groter, namelijk 66 procent. In *grafiek 4* is ook de ontwikkeling van het aantal verleende tewerkstellingsvergunningen voor personen uit landen buiten de Europese Unie weergegeven. Het aantal tewerkstellingsvergunningen is veel sterker gestegen dan het aantal arbeidsmigranten van buiten de Europese Unie. Dit komt doordat in lang niet alle gevallen waar een tewerkstellingsvergunning wordt verleend, sprake is van arbeidsmigratie:

- soms gaat het, bijvoorbeeld, om mensen die al langer in Nederland verblijven, zoals asielzoekers met een tijdelijke verblijfsvergunning. Er is dan geen sprake van arbeidsmigratie, omdat men als asielzoeker naar Nederland is gekomen en niet voor werk;

- een deel van de tewerkstellingsvergunningen betreft verleningen van eerder afgegeven vergunningen;

- een deel van de tewerkstellingsvergunningen wordt verleend aan mensen die voor een zodanig korte periode naar Nederland komen – bijvoorbeeld voor het verrichten van seizoensarbeid – dat ze niet als immigrant in de GBA worden ingeschreven;

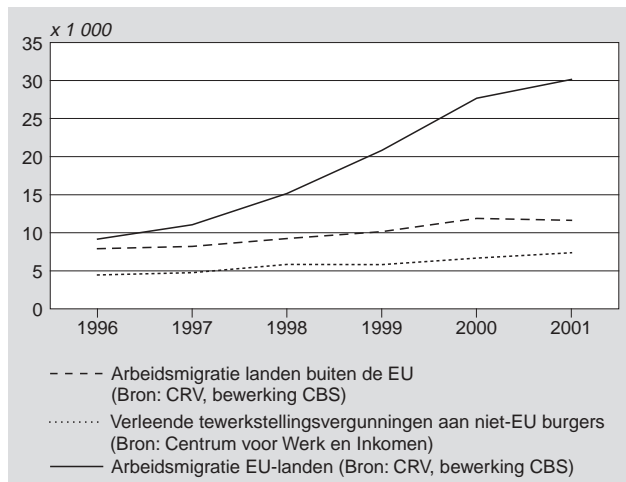
- daarnaast worden tewerkstellingsvergunningen verstrekt aan andere personen die niet als arbeidsmigrant kunnen worden beschouwd, zoals stagiair(e)s en artiesten.

Uit eerder onderzoek bleek dat bij ongeveer 45 procent van de verleende tewerkstellingsvergunningen in de periode 1996–1999

sprake was van arbeidsmigratie (Nicolaas en Sprangers, 2000). Dit percentage is vervolgens waarschijnlijk gedaald, gezien het grote en stijgende aantal tewerkstellingsvergunningen dat wordt verleend aan asielzoekers (1,6 duizend in 1998, 4 duizend in 1999 en 6 duizend in zowel 2000 als 2001).

De sterke stijging van de arbeidsmigratie uit landen van buiten de Europese Unie tussen 1996 en 2001 wordt niet veroorzaakt doordat de migratie van werknemers uit 'traditionele arbeidsmigratielanden', zoals de Verenigde Staten en Japan, sterk is toegenomen. Het aantal Japanners dat naar Nederland komt om hier te werken, is in deze periode zelfs iets gedaald. De toename van het aantal arbeidsmigranten tussen 1996 en 2001 is vooral toe te schrijven aan de migratie vanuit Oost-Europa en niet-westerse landen. Uit Polen kwamen in 2001 bijna 750 arbeidsmigranten. Uit India en Zuid-Afrika kwamen enkele honderden mensen voor werk naar Nederland (*staat 2*).

4. Arbeidsmigratie uit landen binnen en buiten de Europese Unie, en verleende tewerkstellingsvergunningen



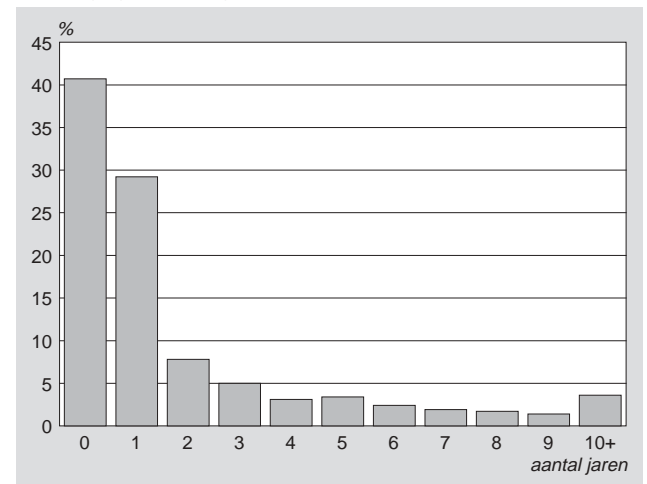
3. Gezinsleden van arbeidsmigranten

Bij volgmigratie kan onderscheid worden gemaakt naar *gezinsherenigende* en *gezinsvormende migratie*. Bij *gezinsherenigende migratie* gaat het om gezinnen die al vóór de immigratie bestonden, waarbij één of meer personen zich bij gezinsleden voegen die in

een eerder jaar naar Nederland zijn gekomen. Een bekend voorbeeld van gezinsherenigende migratie als gevolg van arbeidsmigratie is de gezinshereniging van Turken en Marokkanen. Gezinsleden die in *hetzelfde jaar* immigreren als de arbeidsmigrant, worden aangeduid als *meemigrerende gezinslid*. Hoewel zij strikt genomen niet ná de arbeidsmigrant migreren, worden zij wel meegeteld als volgmigrant. Van *gezinsvormende migratie* is sprake als men zich in Nederland vestigt met het oog op een huwelijk of niet-gehuwd samenwonen.

Om de relatie tussen arbeidsmigranten en de volgmigranten van deze arbeidsmigranten beter in beeld te kunnen brengen, is het tijdsverloop bepaald tussen het moment van inschrijving van een arbeidsmigrant en het moment van inschrijving van een volgmigrant. Hiertoe is op individueel niveau het vestigingsjaar van de arbeidsmigrant gekoppeld aan het vestigingsjaar van de volgmigrant. Uit *grafiek 5* blijkt dat ongeveer 40 procent van de volgmigranten met de arbeidsmigrant 'meemigreert'. Van degenen die ná de arbeidsmigrant immigreren (de gezinsherenigers en gezinsvormers) voegt het merendeel zich na één jaar bij de arbeidsmigrant.

5. Verschil in jaren tussen jaar van vestiging volgmigrant en jaar van vestiging arbeidsmigrant



Aangezien de piek van de volgmigratie (gezinshereniging en gezinsvorming) bij één jaar ligt, is voor de berekening van de verhouding

Staat 2

Arbeidsmigratie van niet-Nederlanders naar geboorteland

Geboorteland	Jaar van vestiging in Nederland					
	1996	1997	1998	1999	2000	2001
	x 1 000					
EU-landen	7,9	8,2	9,3	10,2	11,9	11,6
w.o.						
België	0,7	0,8	0,8	0,9	0,9	0,8
Duitsland	1,3	1,4	1,6	1,7	2,1	2,0
Frankrijk	0,7	0,7	0,9	1,0	1,1	1,0
Italië	0,6	0,7	0,8	0,9	1,0	0,9
Spanje	0,4	0,4	0,5	0,6	0,7	0,7
Verenigd Koninkrijk	2,5	2,6	2,6	2,9	3,5	3,5
niet-EU landen	4,5	4,8	5,8	5,8	6,7	7,4
w.o.						
China	0,2	0,1	0,2	0,2	0,2	0,3
India	0,2	0,2	0,3	0,3	0,3	0,3
Japan	0,5	0,5	0,5	0,5	0,5	0,5
Marokko	0,1	0,2	0,2	0,1	0,2	0,1
Polen	0,2	0,2	0,3	0,2	0,6	0,7
Turkije	0,3	0,3	0,2	0,2	0,2	0,3
Voormalige Sovjet-Unie	0,2	0,2	0,3	0,3	0,4	0,4
VS van Amerika	0,9	1,0	1,1	1,1	1,1	1,0
Zuid-Afrika	0,1	0,1	0,3	0,2	0,3	0,3
Totaal	12,4	13,0	15,1	16,0	18,6	19,0

Bron: Centraal Register Vreemdelingen, bewerking CBS.

tussen aantallen volmigranten en aantallen arbeidsmigranten per geboortelandcategorie in *staat 3* het aantal gezinsherenigers en gezinsvormers in de periode 1996–2001 gerelateerd aan het aantal arbeidsmigranten in de jaren 1995–2000. Het aantal meemigrerende gezinsleden in een bepaald jaar is uiteraard gerelateerd aan het aantal arbeidsmigranten in hetzelfde jaar. Voor het totaal van alle landen geldt dat per arbeidsmigrant gemiddeld bijna één volmigrant naar Nederland komt. Tussen de landen bestaan echter grote verschillen in deze verhouding. Zo is de volmigratie uit de EU- en EFTA-landen (IJsland, Liechtenstein, Noorwegen en Zwitserland) met één volmigrant per drie arbeidsmigranten naar verhouding laag. Daarentegen komen uit Turkije en Marokko per arbeidsmigrant gemiddeld drie volmigranten. Hierbij moet worden opgemerkt dat de hier berekende volmigratie van Turken en Marokkanen betrekking heeft op een periode waarin de arbeidsmigratie uit deze twee landen nog slechts van betrekkelijk geringe betekenis was.

Staat 3
Volmigranten van arbeidsmigranten, naar geboorteland

Geboorteland	Arbeidsmigranten 1995–2000	Gemiddeld aantal vol- migranten per arbeids- migrant
	<i>x 1 000</i>	
EU- en EFTA-landen ¹⁾	54,8	0,4
w.o.:		
Duitsland	9,4	0,3
Frankrijk	4,9	0,5
Verenigd Koninkrijk	16,0	0,4
Turkije en Marokko	2,3	2,9
Niet-Europese OESO-landen ²⁾	11,2	1,1
Overige landen	16,5	1,7
w.o.:		
China	1,0	1,6
Polen	1,6	0,9
Voormalige Sovjet-Unie	1,4	1,4
Totaal alle landen	84,8	0,9

¹⁾ EFTA-landen: IJsland, Liechtenstein, Noorwegen, Zwitserland.

²⁾ Australië, Canada, Japan, Nieuw-Zeeland, Verenigde Staten van Amerika.

Bron: Centraal Register Vreemdelingen, bewerking CBS.

Literatuur

CBS, 1968, Statistiek van de buitenlandse migratie 1965–1966. Staatsuitgeverij, Den Haag.

Lucassen, J. en R. Penninx, 1999, Nieuwkomers, nakomelingen, Nederlanders. Immigranten in Nederland 1550–1993. Het Spinhuis, Amsterdam.

Nicolaas, H. en A.H. Sprangers, 2000, De nieuwe gastarbeider: manager uit de VS of informaticus uit India. Maandstatistiek van de Bevolking, september 2000, blz. 9–12. CBS, Voorburg/Heerlen.

Het Centraal Register Vreemdelingen als bron voor ramingen naar migratiemotief

Het Centraal Register Vreemdelingen (CRV) is een registratie met gegevens over alle in Nederland wonende niet-Nederlanders. De in het CRV geregistreerde gegevens zijn op hun beurt ontleend aan registraties van de Vreemdelingenpolitie en de Immigratie- en Naturalisatiedienst (IND) van het ministerie van Justitie. In het CRV worden onder meer gegevens over het migratiemotief geregistreerd. Met behulp van aan de Gemeentelijke Basisadministratie (GBA) gekoppelde gegevens uit het CRV worden gegevens afgeleid over arbeidsmigranten en andere migratiecategorieën, zoals asielmigranten, gezinsherenigers en gezinsvormers.

Koppeling met de GBA vindt onder meer plaats om alleen die personen mee te nemen die zijn ingeschreven in de GBA. Niet iedereen die in het CRV staat geregistreerd, is immers ingeschreven in de GBA. Iemand wordt namelijk pas als immigrant beschouwd bij een voorgenomen verblijfsduur van ten minste vier maanden in het halfjaar na vestiging in Nederland. Hierdoor zijn er niet-Nederlanders die *wel* in het CRV zijn opgenomen, maar voor een zodanig korte periode naar Nederland komen dat ze zich *niet* hoeven in te schrijven in de GBA.

Daarnaast vindt koppeling met de GBA plaats om het jaar van vestiging in Nederland te kunnen bepalen. De informatie over het vestigingsjaar is vervolgens gebruikt om in sommige gevallen het migratiemotief zoals geregistreerd in het CRV aan te passen. Zo kan het voorkomen dat iemand in het CRV is geregistreerd als gezinshereniger, terwijl uit de GBA blijkt dat zijn of haar partner tegelijkertijd (in hetzelfde jaar) is geïmmigreerd. In dat geval wordt deze persoon beschouwd als meemigrerend gezinslid.

De gegevens uit het CRV voor de jaren 1998 tot en met 2002 zijn gecombineerd met aanvullende informatie die is ontleend aan de Structuurtellingen van het CBS over dezelfde periode. De Structuurtelling is gebaseerd op de GBA en geeft een gedetailleerd overzicht van de samenstelling van de bevolking van Nederland. De gegevens uit de GBA maken het mogelijk gegevens over een bepaalde persoon te combineren met gegevens over diens gezinsleden. Op deze wijze wordt bijvoorbeeld inzicht verkregen in de gezinshereniging van arbeidsmigranten.