

Ontwikkelingen in de volgmigratie van asielmigranten

Han Nicolaas, Arno Sprangers en Henrico Witvliet

Van de 94 duizend niet-Nederlandse immigranten die in 2001 in een gemeente werden ingeschreven, kwamen er 27 duizend in het kader van asielmigratie naar Nederland. Dit is bijna 30 procent van het totale aantal niet-Nederlandse immigranten in dat jaar. De hieruit voortvloeiende volgmigratie van deze asielmigranten zorgde voor nog eens 5,5 duizend gezinsherenigers en gezinsvormers in 2001. In de periode 1996–2001 is gemiddeld per drie asielmigranten één volgmigrant naar Nederland gekomen.

De samenstelling van de groep asielmigranten is gedurende de jaren negentig sterk veranderd. In de eerste jaren van het afgelopen decennium kwamen naar verhouding veel Somaliërs in het kader van asiel naar Nederland, in het midden van de jaren negentig gevolgd door vooral (voormalig) Joegoslaven. Aan het eind van de jaren negentig was het merendeel van de asielmigranten afkomstig uit Afghanistan of Irak, terwijl in 2000 en 2001 ook veel asielmigranten uit Angola en de voormalige Sovjet-Unie kwamen. Asielmigranten wonen nog steeds meer gespreid over Nederland dan de traditionele groepen niet-westerse allochtonen. Het is echter wel zo dat asielmigranten zich na verloop van tijd meer concentreren in de grote steden.

1. Inleiding

Dit artikel geeft een overzicht van de asielmigratie in de jaren 1990–2001 en de daaruit voortvloeiende volgmigratie. Eerdere ramingen van aantallen asielmigranten en de omvang van de gezinshereniging en de huwelijksmigratie in verband met voorafgaande asielmigratie zijn uitgevoerd door Den Dulk en Nicolaas (1998) en door Nicolaas en Sprangers (2001). Deze ramingen waren gebaseerd op gegevens uit respectievelijk de Gemeentelijke Basisadministratie persoonsgegevens (GBA) en het Centraal Register Vreemdelingen (CRV).

2. Asiel- en volgmigranten

Informatie over migratiemotieven van niet-Nederlandse, in het buitenland geboren immigranten wordt ontleend aan het Centraal Register Vreemdelingen (CRV, zie kader 1). In dit artikel worden ramingen gegeven van aantallen *asielmigranten* en hun *volgmigranten*. Kader 2 geeft in het kort de berekeningswijze weer.

Asielmigranten

Niet iedereen die een asielverzoek indient wordt daadwerkelijk tot Nederland toegelaten en als immigrant in de gemeentelijke bevolkingsregisters ingeschreven. Degenen die wel mogen blijven en daarmee feitelijk als *asielmigrant* kunnen worden beschouwd, worden doorgaans pas enige tijd na indiening van hun asielverzoek ingeschreven in de GBA. In de meeste gevallen vindt inschrijving in de GBA plaats op het moment dat de asielzoeker de centrale opvang verlaat. Ook asielzoekers die langer dan een half jaar in een centrale opvangvoorziening verblijven (tot 1 juni 2000: langer dan een jaar) komen in aanmerking voor inschrijving in de GBA.

Bij deze analyse worden de volgende categorieën personen als asielmigranten beschouwd, voorzover ze althans worden ingeschreven in de GBA:

- asielzoekers;
- statushouders; dit zijn:
 - personen met de vluchtelingenstatus (*A-status*: tot 1 april 2001);

- personen met een vergunning tot verblijf (VTV: tot 1 april 2001);
- personen met een voorwaardelijke vergunning tot verblijf (VVTV: tot 1 april 2001);
- personen met een verblijfsvergunning asiel onbepaalde tijd (sinds 1 april 2001);
- personen met een verblijfsvergunning asiel bepaalde tijd (sinds 1 april 2001);
- uitgenodigde vluchtelingen;
- alleenstaande minderjarige asielzoekers (AMA's).

Sinds 1 april 2001 is de nieuwe Vreemdelingenwet van kracht. Sinds die datum worden nog slechts twee statussen toegekend aan asielzoekers van wie het asielverzoek is ingewilligd: een verblijfsvergunning asiel onbepaalde tijd (vergelijkbaar met de vroegere A-status) en een verblijfsvergunning asiel bepaalde tijd, die na drie jaar kan worden omgezet in een verblijfsvergunning asiel onbepaalde tijd.

Voor alleenstaande minderjarige asielzoekers (AMA's) geldt een bijzonder beleid. Indien minderjarige asielzoekers niet in aanmerking komen voor een verblijfsvergunning asiel (on)bepaalde tijd, dienen zij Nederland in beginsel te verlaten. Wanneer er echter in het land van herkomst geen adequate opvang door bijvoorbeeld familie of dorpsgenoten aanwezig is, wordt aan deze minderjarige aparte opvang geboden.

Volgmigranten

Bij volgmigratie kan onderscheid worden gemaakt tussen *gezinsherenigende migratie* en *gezinsvormende migratie*. Bij gezinshereniging gaat het om gezinnen die al vóór de immigratie bestonden, waarbij één of meerdere gezinsleden zich bij gezinsleden voegen die in een eerder jaar naar Nederland zijn gekomen. Gezinshereniging wordt vaak voorafgegaan door arbeidsmigratie, maar ook door asielmigratie. Ex-asielzoekers met een verblijfsvergunning mogen namelijk onder bepaalde voorwaarden hun partner en/of kinderen naar Nederland laten overkomen. In dit artikel worden de asielzoekers die tegelijkertijd in gezinsverband komen allen als asielzoeker geteld.

Van gezinsvormende migratie is sprake als men zich in Nederland vestigt met het oog op een huwelijk of niet-gehuwd samenwonen. Gezinsvorming is alleen toegestaan als men beschikt over voldoende inkomens en passende huisvesting. In het nieuwe regeerakkoord is vastgelegd dat de inkomenseis voor de in Nederland wonende partner, die momenteel op het niveau van het minimumloon ligt, wordt opgetrokken naar 120 procent van het wettelijk minimuminkomen. Tevens geldt als voorwaarde dat de in Nederland wonende partner ten minste 18 jaar moet zijn. Deze leeftijdsgrens is overigens in maart 2003, met goedkeuring van de Europese Unie, verhoogd naar 21 jaar.

Asielzoekerslanden

In het vorige onderzoek naar de volgmigratie van asielmigranten (Nicolaas en Sprangers, 2001) is een lijst van landen opgesteld die op basis van aantallen asielmigranten als asielzoekerslanden zijn aangemerkt. Deze lijst bevatte de volgende tien landen: Afghanistan, Angola, Democratische Republiek Congo, Ethiopië, Irak, Iran, voormalig Joegoslavië, Somalië, Sri Lanka en Vietnam. Op grond van de gewijzigde samenstelling in de groep asielmigranten van de laatste jaren is deze lijst asielzoekerslanden in het huidige onderzoek aangepast. Ten opzichte van het onderzoek naar asielmigranten uit 2001 zijn de volgende landen niet meer als asielzoekersland beschouwd: Democratische Republiek Congo, Ethiopië, Sri Lanka en Vietnam. Anderzijds zijn er in het huidige

Staat 1
Asielmigranten naar geboorteland

	1990	1991	1992	1993	1994	1995	1996	1997	1998	1999	2000	2001	Totaal 1990– 2001
	<i>x 1 000</i>												
Oost-Europa	0,6	1,6	4,4	8,7	8,7	7,8	3,6	1,7	1,5	4,5	7,9	5,9	57,1
w.o.													
(Voormalig) Joegoslavië	0,3	0,6	3,6	7,8	7,7	6,6	2,6	0,9	0,6	3,2	3,6	2,1	39,7
(Voormalige) Sovjet-Unie	0,1	0,2	0,5	0,8	0,8	1,1	0,9	0,7	0,8	1,2	4,0	3,6	14,7
Azië	5,1	5,4	6,1	8,4	8,4	8,4	10,5	10,9	11,5	9,9	12,0	11,1	107,6
w.o.													
Afghanistan	0,0	0,1	0,2	0,9	1,2	1,4	2,6	3,2	3,3	4,8	3,9	3,7	25,4
China	0,4	0,7	0,7	0,4	0,3	0,5	0,3	0,6	0,6	0,5	0,7	0,8	6,6
Irak	0,2	0,2	0,9	2,0	2,6	2,5	3,8	4,5	5,8	2,3	3,3	2,3	30,4
Iran	0,8	1,3	1,3	1,8	2,0	2,2	2,2	1,2	0,7	0,7	1,2	1,6	17,0
Sri Lanka	0,4	0,3	0,3	0,8	0,5	0,5	0,2	0,3	0,3	0,3	0,4	0,3	4,4
Syrië	0,1	0,3	0,4	0,3	0,2	0,2	0,2	0,2	0,1	0,5	0,8	0,9	4,2
Turkije	1,9	1,4	1,0	1,0	0,6	0,5	0,5	0,5	0,4	0,5	0,9	0,8	9,9
Vietnam	0,3	0,5	0,6	0,3	0,1	0,0	0,0	0,0	0,0	0,0	0,1	0,0	2,0
Afrika	5,0	4,4	4,5	8,4	6,1	5,7	5,5	3,8	3,7	4,8	7,8	9,5	69,2
w.o.													
Angola	0,0	0,1	0,0	0,2	0,5	0,6	0,4	0,2	0,2	0,6	1,1	1,8	5,6
Dem. Rep. Congo / Zaïre	0,1	0,1	0,2	0,5	0,8	0,9	0,4	0,3	0,2	0,3	0,4	0,6	4,9
Ethiopië	0,8	0,8	0,5	0,4	0,4	0,3	0,2	0,1	0,1	0,1	0,3	0,3	4,5
Ghana	0,2	0,3	0,2	0,3	0,1	0,0	0,0	0,0	0,0	0,0	0,0	0,0	1,2
Sierra Leone	–	–	0,0	0,0	0,0	0,1	0,1	0,2	0,2	0,4	0,7	1,5	3,3
Soedan	–	0,1	0,0	0,1	0,1	0,2	0,2	0,6	0,9	0,7	1,3	1,3	5,6
Somalië	1,9	1,2	1,9	5,4	2,9	2,4	3,0	1,2	1,0	1,3	1,7	1,3	25,3
Overige landen	3,2	2,6	2,2	2,0	1,3	1,0	0,7	0,6	0,6	0,9	0,8	0,4	16,4
Totaal	13,9	14,0	17,1	27,5	24,6	22,9	20,4	17,0	17,4	20,2	28,4	27,0	250,4

Bron: Centraal Register Vreemdelingen, bewerking CBS.

onderzoek zes nieuwe landen toegevoegd aan de lijst asielzoekerslanden: China, Sierra Leone, Soedan, (voormalige) Sovjet-Unie, Syrië en Turkije. De keuze voor deze zes landen is, zoals gezegd, gebaseerd op de veranderde samenstelling van de groep asielmigranten van de laatste jaren. Zo blijkt uit *staat 1*, waarin voor de belangrijkste landen van herkomst het aantal asielmigranten sinds 1990 is weergegeven, dat met name de voormalige Sovjet-Unie, Angola en Sierra Leone, en in mindere mate Soedan en Syrië, aan betekenis hebben gewonnen. Het aantal asielmigranten uit de Democratische Republiek Congo, Ethiopië, Sri Lanka en Vietnam is daarentegen al jarenlang vrij marginaal.

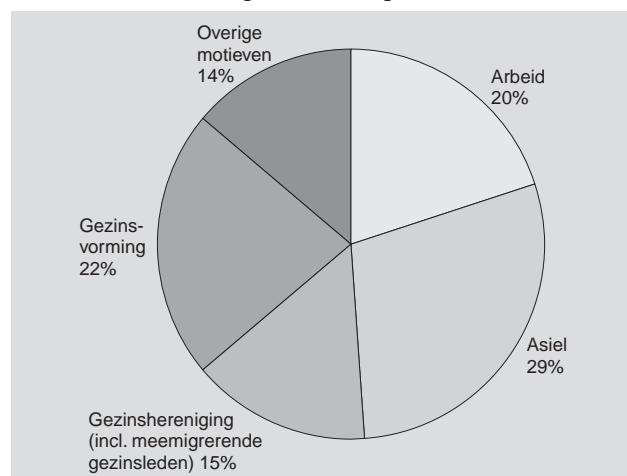
3. Eén op de drie niet-Nederlandse immigranten is asiel- of volmigrant

In *staat 2* zijn de asiel- en volmigranten sinds 1995 weergegeven. De uitkomsten hebben betrekking op niet-Nederlanders die zijn geboren in een van de twaalf asielzoekerslanden: Afghanistan, Angola, China, Irak, Iran, voormalig Joegoslavië, Sierra Leone, Soedan, Somalië, voormalige Sovjet-Unie, Syrië en Turkije. Van elke vijf asielmigranten komen er vier uit een van deze twaalf landen.

De asielmigranten vormen de grootste groep niet-Nederlandse immigranten (*grafiek 1*). In 2001 hebben zich in totaal 27,0 duizend asielmigranten in de GBA laten inschrijven. De hieruit voortvloeiende volmigratie van deze asielmigranten genereerde nog eens 5,5 duizend volmigranten: 2,9 duizend gezinsherenigers en 2,6 duizend gezinsvormers. Dit betekent dat 35 procent van de 94 duizend niet-Nederlandse immigranten in 2001 als asielmigrant of als volmigrant van een asielmigrant naar Nederland is gekomen.

Over de gehele onderzochte periode (1995–2001) zijn er in totaal 153 duizend asielmigranten en 45 duizend volmigranten van deze asielmigranten naar Nederland gekomen. Ongeveer 80 procent van de asielmigranten en 60 procent van de volmigranten komt uit één van de eerder genoemde twaalf asielzoekerslanden.

1. Niet-Nederlandse immigranten naar migratiemotief, 2001



Bron: Centraal Register Vreemdelingen, bewerking CBS.

De overige asielmigranten kwamen uit diverse andere landen, zoals Algerije en Guinee.

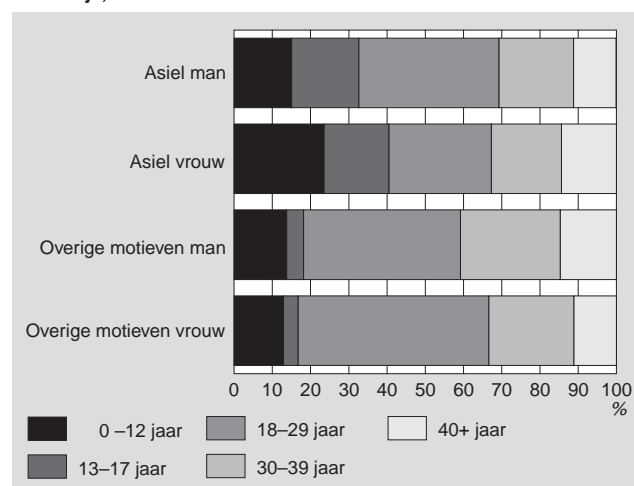
4. Mannelijke asielmigranten en vrouwelijke gezinsherenigers

Immigrerende asielzoekers zijn in meerderheid van het mannelijk geslacht en in verhouding jonger dan andere immigrerende groepen. Zo bestond in 2001 bijna 65 procent van de niet-Nederlandse asielmigranten uit mannen. De totale niet-Nederlandse immigratie bestond in dat jaar uit vrijwel evenveel mannen als vrouwen. Uit *grafiek 2* blijkt dat asielmigranten jonger zijn dan niet-Nederlanders uit andere landen. Dit verschijnsel doet zich bij vrouwen in sterkere mate voor dan bij mannen. Twee op de vijf vrouwelijke asielmigranten zijn jonger dan 18 jaar. Onder de migranten die om andere redenen naar Nederland kwamen, zowel mannen als vrouwen, is dit één op de vijf. Uit de cijfers blijkt bovendien dat asielmi-

Staat 2
Asielmigratie en hieruit voortvloeiende volgmigratie naar geboorteland

		1995	1996	1997	1998	1999	2000	2001	Totaal 1995–2001
		x 1 000							
Oost-Europa	asielmigratie	7,8	3,6	1,7	1,5	4,5	7,9	5,9	33,0
w.o.	volgmigratie	0,8	1,1	0,8	0,9	0,5	0,8	0,7	5,6
Voormalig Joegoslavië	asielmigratie	6,6	2,6	0,9	0,6	3,2	3,6	2,1	19,7
	volgmigratie	0,6	0,7	0,5	0,5	0,3	0,4	0,4	3,4
Voormalige Sovjet-Unie	asielmigratie	1,1	0,9	0,7	0,8	1,2	4,0	3,6	12,4
	volgmigratie	0,2	0,2	0,2	0,3	0,1	0,3	0,2	1,4
Azië	asielmigratie	8,4	10,5	10,9	11,5	9,9	12,0	11,1	74,3
w.o.	volgmigratie	2,6	3,4	4,2	4,1	3,3	3,2	2,9	23,6
Afghanistan	asielmigratie	1,4	2,6	3,2	3,3	4,8	3,9	3,7	23,0
	volgmigratie	0,1	0,2	0,4	0,5	0,6	0,6	0,7	3,0
China	asielmigratie	0,5	0,3	0,6	0,6	0,5	0,7	0,8	4,1
	volgmigratie	0,2	0,2	0,2	0,2	0,1	0,1	0,1	1,0
Irak	asielmigratie	2,5	3,8	4,5	5,8	2,3	3,3	2,3	24,5
	volgmigratie	0,5	0,9	1,4	1,4	0,9	1,0	0,7	6,7
Iran	asielmigratie	2,2	2,2	1,2	0,7	0,7	1,2	1,6	9,8
	volgmigratie	0,3	0,3	0,3	0,2	0,3	0,2	0,2	1,9
Syrië	asielmigratie	0,2	0,2	0,2	0,1	0,5	0,8	0,9	2,9
	volgmigratie	0,1	0,1	0,1	0,2	0,2	0,1	0,1	0,9
Turkije	asielmigratie	0,5	0,5	0,5	0,4	0,5	0,9	0,8	4,1
	volgmigratie	1,1	1,3	1,3	1,0	0,7	0,6	0,7	6,7
Afrika	asielmigratie	5,7	5,5	3,8	3,7	4,8	7,8	9,5	40,9
w.o.	volgmigratie	0,9	0,9	1,0	1,0	0,8	0,9	0,8	6,1
Angola	asielmigratie	0,6	0,4	0,2	0,2	0,6	1,1	1,8	4,8
	volgmigratie	0,0	0,0	0,1	0,0	0,0	0,1	0,0	0,3
Sierra Leone	asielmigratie	0,1	0,1	0,2	0,2	0,4	0,7	1,5	3,2
	volgmigratie	0,0	0,0	0,0	0,0	0,0	0,0	0,0	0,1
Soedan	asielmigratie	0,2	0,2	0,6	0,9	0,7	1,3	1,3	5,3
	volgmigratie	0,0	0,0	0,0	0,1	0,1	0,1	0,1	0,4
Somalië	asielmigratie	2,4	3,0	1,2	1,0	1,3	1,7	1,3	12,0
	volgmigratie	0,4	0,4	0,3	0,3	0,2	0,2	0,2	1,9
Overige landen	asielmigratie	1,0	0,7	0,5	0,5	0,8	0,8	0,4	4,8
	volgmigratie	1,2	1,6	1,8	1,8	1,5	1,1	1,2	10,1
Totaal	asielmigratie	22,9	20,4	17,0	17,4	20,2	28,4	27,0	153,3
w.o.	volgmigratie	5,5	7,0	7,7	7,8	6,1	5,9	5,5	45,4
Twaalf genoemde asielzoekerslanden	asielmigratie	18,2	17,0	14,1	14,7	16,8	23,3	21,6	125,7
	volgmigratie	3,5	4,3	4,8	4,6	3,5	3,7	3,3	27,7

Bron: Centraal Register Vreemdelingen, bewerking CBS.

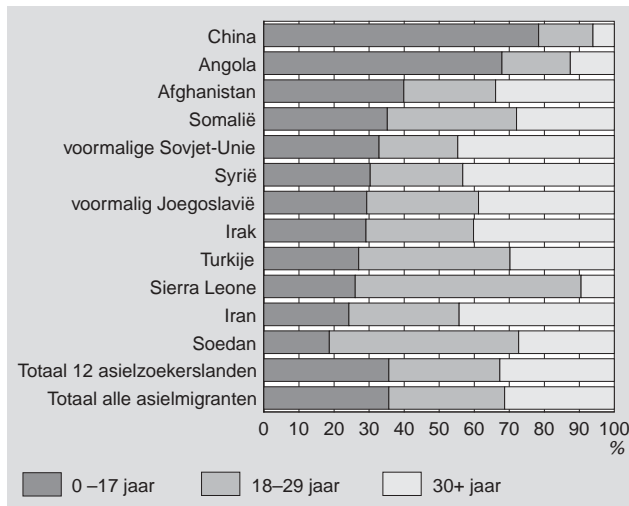
2. Immigratie van niet-Nederlanders naar migratiemotief, geslacht en leeftijd, 2001


granten vaker ongehuwd naar Nederland komen dan andere migranten.

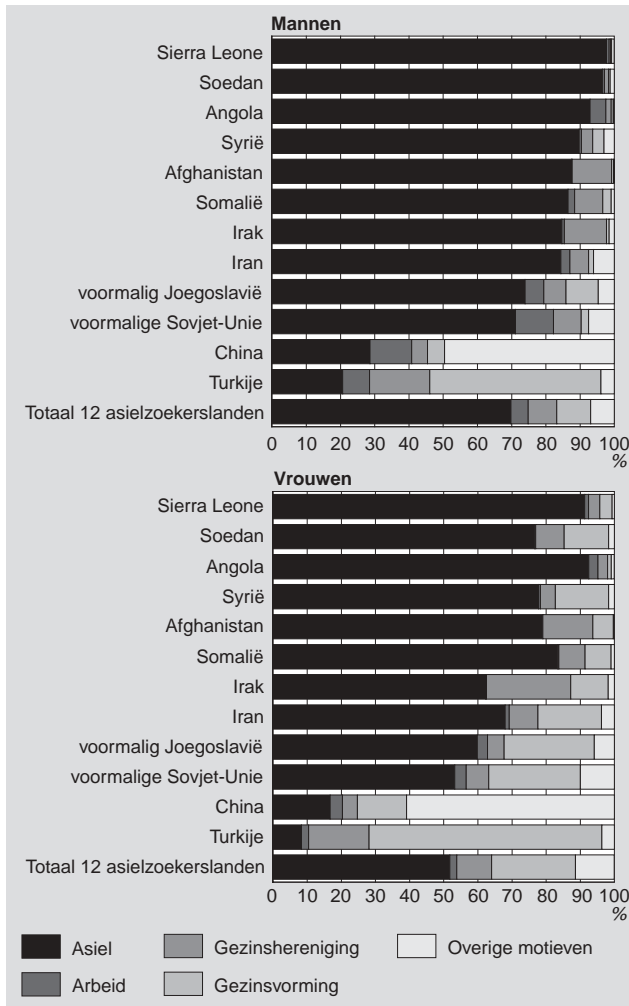
Overigens zijn er binnen de groep asielmigranten grote verschillen in, bijvoorbeeld, de samenstelling naar leeftijd. Zo blijkt uit *grafiek 3* dat minder dan een vijfde van de in 2001 immigrerende Soedaneese mannen en vrouwen jonger was dan 18 jaar. Voor asielzoekers uit China, daarentegen, is dit bijna vier vijfde, hetgeen kan worden verklaard door de – in verhouding met andere asielzoekerslanden – grote aantallen AMA's uit China.

Ook bij de belangrijkste asielzoekerslanden is het traditionele patroon van gezinshereniging zoals dat bekend is van bijvoorbeeld Turken en Marokkanen in de jaren zeventig en tachtig – de mannen kwamen eerst, later gevolgd door partner met eventuele kinderen – terug te vinden. Zo'n 70 procent van de mannen uit asielzoekerslanden in 2001, bijvoorbeeld, is als asielmigrant naar Nederland gekomen en bijna 20 procent als gezinshereniger of gezinsvormer. Bij de vrouwen ligt het aandeel asielmigranten op ongeveer de helft, terwijl een op de drie vrouwen als volgmigrant is geïmmigreerd (*grafiek 4*).

3. Asielmigranten naar geboorteland en leeftijd, 2001



4. Asielmigranten naar geboorteland en migratiemotief, 2001



Ook hier zijn er aanzienlijke verschillen tussen de asielzoekerslanden. *China* en *Turkije* vertonen een duidelijk ander, meer heterogeen, patroon in de verdeling naar migratiemotief dan de andere asielzoekerslanden. Bij deze twee landen spelen andere motieven dan asiel een veel belangrijker rol dan bij de andere landen. Voor Chinese immigranten, bijvoorbeeld, is in 2001 'studie' een belangrijk motief om zich, waarschijnlijk tijdelijk, in Nederland te vestigen: de categorie 'overige motieven' in grafiek 4 wordt in het geval van China vrijwel geheel gevormd door studenten, bij zowel de mannen als de vrouwen. Voor Turkse immigranten blijft gezinsvor-

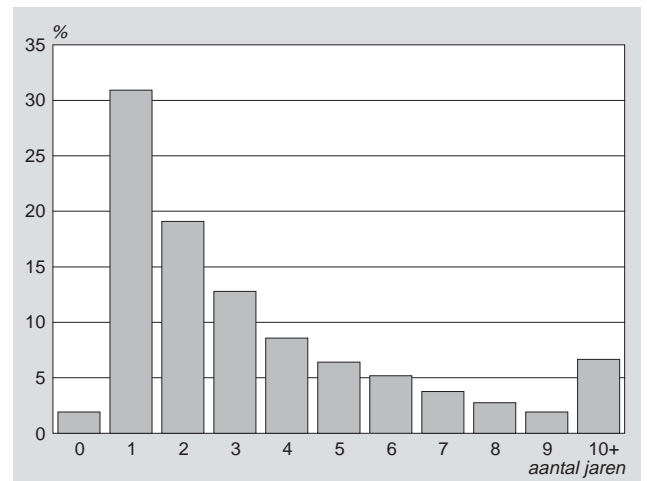
ming, en in mindere mate gezinsshereniging, de belangrijkste reden om naar Nederland te komen.

Van de landen waar asiel verreweg het belangrijkste motief is om zich in Nederland te vestigen, valt het grote aandeel vrouwelijke volgmigranten uit Irak op. Bijna 40 procent van de vrouwelijke immigranten uit Irak kwam in 2001 in het kader van gezinsshereniging of gezinsvorming naar Nederland. Ook de migratie uit voormalig Joegoslavië en de voormalige Sovjet-Unie bestaat inmiddels voor een substantieel deel uit volgmigratie. Uit landen waar recent veel asielzoekers vandaan komen, zoals Angola en Sierra Leone, bestaat meer dan 90 procent van de migratie uit asielmigratie en speelt volgmigratie (nog) geen belangrijke rol.

5. Volgmigratie vindt meestal na één jaar plaats

Om de relatie tussen asielmigranten en de volgmigranten (gezinssherenigers en gezinsvormers) van deze asielmigranten beter in beeld te kunnen brengen, is het tijdsverloop bepaald tussen het moment van inschrijving van een asielmigrant en het moment van inschrijving van een volgmigrant. Hiertoe is op individueel niveau het vestigingsjaar van de asielmigrant gekoppeld aan het vestigingsjaar van de volgmigrant. Uit grafiek 5 blijkt dat een derde van de volgmigranten zich na één jaar bij de asielmigrant voegt. Na twee jaar is iets meer dan de helft van de volgmigratie voltooid. Opgemerkt moet worden dat asielzoekers die in gezinsverband naar Nederland komen, *allen* als asielzoeker zijn geteld.

5. Verschil in jaren tussen jaar van vestiging volgmigrant en jaar van vestiging asielmigrant



Aangezien de piek van de volgmigratie bij één jaar ligt, is voor de berekening van de verhouding tussen aantallen volgmigranten en aantallen asielmigranten per geboortelandcategorie in *staat 3* het aantal volgmigranten in de periode 1996–2001 gerelateerd aan het aantal asielmigranten in de jaren 1995–2000. Voor het totaal van alle landen geldt dat per drie asielmigranten gemiddeld één volgmigrant naar Nederland komt. Ten opzichte van het vorige onderzoek naar volgmigratie van asielmigranten (Nicolaas en Sprangers, 2001) is sprake van een lichte stijging van de volgmigratie. In de jaren 1991–1998 kwamen er 239 volgmigranten op elke 1 000 asielmigranten, voor de periode 1996–2001 is dat aantal gestegen naar 316. In vergelijking met de volgmigratie van *arbeidsmigranten* is het aantal volgmigranten van asielmigranten echter nog gering. In Nicolaas, Sprangers en Witvliet (2003), elders in deze aflevering van *Bevolkingstrends*, wordt vastgesteld dat per arbeidsmigrant gemiddeld bijna één volgmigrant naar Nederland komt. Dit hogere aantal volgmigranten van arbeidsmigranten wordt onder meer veroorzaakt doordat gezinsleden die tegelijkertijd met de arbeidsmigrant migreren, als *volgmigrant* zijn aangeduid. Bij de berekening van de volgmigratie van asielmigranten zijn asielzoekers die tegelijkertijd in gezinsverband naar Nederland komen, echter *alleen* als *asielzoeker* geteld. Gezinsleden van asielzoekers beginnen immers *alleen* een aparte asielpro-

Staat 3

Volgmigranten van asielmigranten naar geboorteland

	Asielmigranten 1995–2000	Volgmigranten 1996–2001			Totale volgmigratie	Gemiddeld aantal volg- migranten per asiel- migrant
		Gezins- hereniging van partners	Gezins- hereniging van kinderen	Gezins- vorming		
	<i>x 1 000</i>					
Oost-Europa	27,1	1,2	1,8	1,8	4,8	0,2
w.o.						
Voormalig Joegoslavië	17,6	0,8	0,9	1,2	2,8	0,2
Voormalige Sovjet-Unie	8,7	0,3	0,7	0,3	1,3	0,1
Azië	63,3	5,2	10,2	5,6	21,0	0,3
w.o.						
Afghanistan	19,3	0,8	1,8	0,2	2,9	0,2
China	3,3	0,1	0,2	0,5	0,8	0,2
Irak	22,2	2,1	3,8	0,4	6,2	0,3
Iran	8,2	0,4	0,7	0,5	1,6	0,2
Syrië	2,0	0,1	0,3	0,3	0,8	0,4
Turkije	3,3	1,0	2,3	2,3	5,6	1,7
Afrika	31,4	2,1	5,9	4,0	12,0	0,4
w.o.						
Angola	3,1	0,1	0,2	0,0	0,3	0,1
Sierra Leone	1,7	0,0	0,0	0,0	0,1	0,0
Soedan	4,0	0,1	0,1	0,1	0,4	0,1
Somalië	10,7	0,5	0,8	0,3	1,6	0,1
Overige landen	4,7	0,3	0,5	1,3	2,1	0,5
Totaal	126,4	8,8	18,4	12,7	39,9	0,3
w.o.						
Twaalf genoemde asielzoekerslanden	104,2	6,4	11,7	6,2	24,3	0,2

Bron: Centraal Register Vreemdelingen, bewerking CBS.

cedure en worden in het Centraal Register Vreemdelingen dan ook, in overeenstemming met de procedure, allen als asielzoeker geregistreerd.

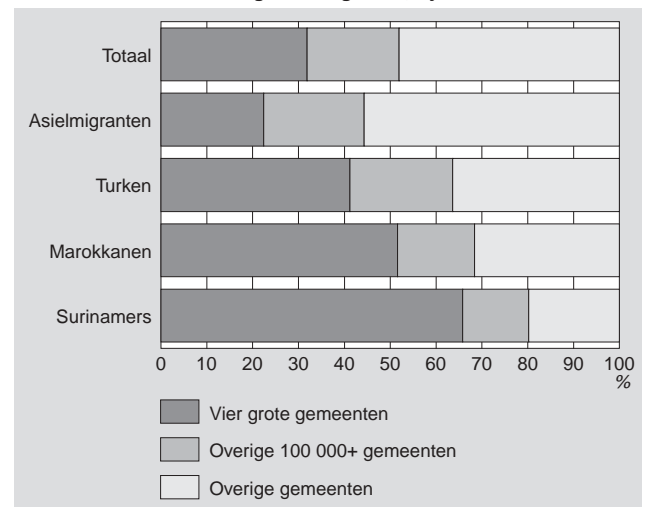
Tussen de landen bestaan (nog steeds) grote verschillen in de verhouding tussen aantallen volgmigranten en aantallen asielmigranten. Zo is de volgmigratie uit met name Angola, Sierra Leone en Soedan (drie betrekkelijk 'nieuwe' asielzoekerslanden) naar verhouding laag. Uit Turkije, daarentegen, komen gemiddeld bijna twee volgmigranten per asielmigrant.

6. Asielmigranten concentreren zich na verloop van tijd in grote steden

Er zijn grote verschillen in de geografische spreiding van niet-Nederlanders. Zo blijkt uit *grafiek 6* dat een derde van alle niet-Nederlanders op 1 januari 2002 in een van de vier grote gemeenten woonde. Van de totale bevolking van Nederland woont een op de acht personen in een van de vier grote gemeenten. Binnen de groep niet-Nederlanders zelf bestaan grote verschillen in de spreiding over Nederland. Uit de cijfers van het CRV blijkt dat asielmigranten meer gespreid over Nederland wonen dan de traditionele groepen, zoals Turken, Marokkanen en Surinamers. Minder dan een kwart van de asielmigranten woont in een van de vier grote gemeenten, terwijl dit voor Surinamers, Marokkanen en Turken respectievelijk 66, 52 en 42 procent is.

Uit de cijfers van het CRV van 1 januari 1998 blijkt dat asielmigranten ook in dat jaar al meer gespreid over Nederland woonden dan gemiddeld: ook op 1 januari 1998 woonde minder dan een kwart van de asielmigranten in een van de vier grote gemeenten. Er lijkt dus weinig veranderd in de geografische spreiding van asielmigranten in Nederland. Volgen we echter de asielmigranten die op 1 januari 1998 in Nederland woonden in de loop der tijd, dan blijkt er sprake te zijn van een toenemende geografische concentratie van asielmigranten. *Grafiek 7* laat zien dat van de asielmigranten die op 1 januari 1998 in Nederland woonden, vier jaar later bijna 10 procentpunten *minder* in kleinere gemeenten woont. Deze asielmigranten hebben zich vanuit de kleinere gemeenten vooral in een van de vier grote gemeenten gevestigd. Kennelijk

6. Niet-Nederlanders naar gemeentegrootte, 1 januari 2002

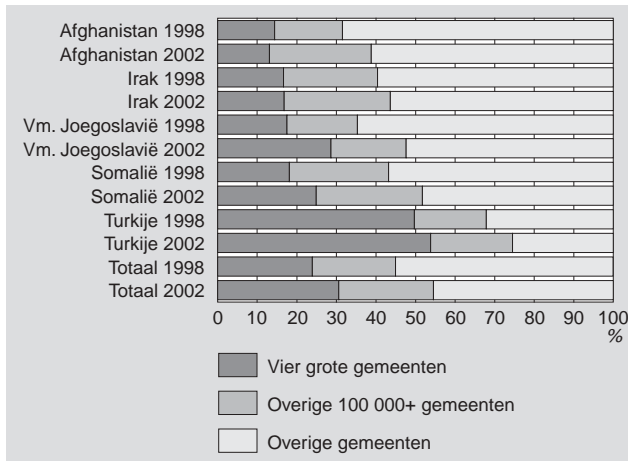


vindt de eerste vestiging van asielmigranten in Nederland voornamelijk plaats in kleinere gemeenten, waar zich de meeste opvangcentra voor asielzoekers bevinden. Eenmaal in Nederland vindt daarna een trek naar de grote stad plaats (zie ook Van Huis en Nicolaas, 2000). Ook op dit punt zijn er verschillen tussen de diverse asielzoekerslanden. Zo zijn met name (voormalig) Joegoslaven en in mindere mate Somaliërs in de periode 1998–2001 steeds meer in een van de vier grote gemeenten gaan wonen. Bij Afghanen en Irakezen is een verschuiving zichtbaar van de kleinere gemeenten naar de overige gemeenten met 100 duizend of meer inwoners.

7. Conclusies

De jaren negentig laten een duidelijke verschuiving zien in de herkomstlanden van asielmigranten. Waren in het begin van de jaren negentig naar verhouding veel asielmigranten afkomstig uit Somalië, in het midden van dat decennium kwamen de meeste migran-

7. Asielmigranten die op 1-1-1998 waren ingeschreven in de GBA en op 1-1-2002 nog steeds in Nederland woonden, naar geboorteland en gemeentegrootte



ten uit (voormalig) Joegoslavië, veelal vluchtelingen uit dit door oorlogsgeweld getroffen gebied. Eind jaren negentig was het merendeel van de asielmigranten afkomstig uit Afghanistan of Irak. De laatste jaren zijn, naast deze twee landen, Angola, Sierra Leone en de voormalige Sovjet Unie belangrijke herkomstlanden van asielmigranten geworden.

Asielmigranten wonen ook op 1 januari 2002 nog steeds meer gespreid over Nederland dan andere groepen niet-Nederlanders. Na vestiging in Nederland blijken ze zich echter in de loop der tijd meer te gaan concentreren in de grote steden.

Het aantal *volgmigranten* van deze asielmigranten is nog gering. De volgmigratie vindt meestal één jaar na de asielmigratie plaats. Indien, vanwege deze tijdsduur van één jaar, het aantal volgmigranten in de periode 1996–2001 wordt vergeleken met het aantal asielmigranten in de periode 1995–2000, dan blijkt dat gemiddeld per drie asielmigranten één volmigrant naar Nederland komt. Hiermee is de volgmigratie ten opzichte van eerder onderzoek over de jaren 1991–1998 licht toegenomen. Gezien het steeds strenger wordende toelatingsbeleid ten aanzien van asielzoekers, hetgeen al heeft geresulteerd in een sterke daling van het aantal asielzoekers in 2001, 2002 en de eerste vijf maanden van 2003, én de aanscherping van een aantal eisen voor met name gezinsvorming, lijkt een verdere stijging van het aantal volgmigranten van asielmigranten niet aannemelijk.

Literatuur

Dulk, W. den, en H. Nicolaas, 1998, Gezinshereniging en gezinsvorming onder asielmigranten. Maandstatistiek van de Bevolking, september 1998, blz. 8–16. CBS, Voorburg/Heerlen.

Huis, M. van, en H. Nicolaas, 2000, Binnenlands verhuisgedrag van allochtonen. Maandstatistiek van de Bevolking, maart 2000, blz. 36–45. CBS, Voorburg/Heerlen.

Nicolaas, H. en A.H. Sprangers, 2001, Gezinshereniging van asielmigranten nog gering. Maandstatistiek van de Bevolking, januari 2001, blz. 8–14. CBS, Voorburg/Heerlen.

Nicolaas, H., A.H. Sprangers en H. Witvliet, 2003a, Arbeidsmigranten en hun gezinnen. Bevolkingstrends 51(2), blz. 20–23. CBS, Voorburg/Heerlen.

Het Centraal Register Vreemdelingen als bron voor ramingen naar migratiemotief

Het Centraal Register Vreemdelingen (CRV) is een registratie met gegevens over alle in Nederland wonende niet-Nederlanders. Niet-Nederlanders zijn personen die niet (tevens) de Nederlandse nationaliteit bezitten. De in het CRV geregistreerde gegevens zijn op hun beurt ontleend aan registraties van de Vreemdelingenpolitie en de Immigratie- en Naturalisatiedienst (IND) van het ministerie van Justitie. In het CRV worden onder meer gegevens over het migratiemotief geregistreerd. Met behulp van aan de Gemeentelijke Basisadministratie (GBA) gekoppelde gegevens uit het CRV worden gegevens afgeleid over asielmigranten en andere migratiecategorieën, zoals arbeidsmigranten, gezinsherenigers en gezinsvormers.

Koppeling van het CRV met de GBA

Er is een aantal redenen om gegevens uit het CRV te koppelen met de GBA:

- Allereerst vindt koppeling met de GBA plaats om alleen die personen mee te nemen die zijn ingeschreven in de GBA. Niet iedereen die in het CRV staat geregistreerd, is immers ingeschreven in de GBA. Iemand wordt namelijk pas als immigrant beschouwd bij een voorgenomen verblijfsduur van ten minste vier maanden in het halfjaar na vestiging in Nederland. Hierdoor zijn er niet-Nederlanders die *wel* in het CRV zijn opgenomen, maar voor een zodanig korte periode naar Nederland komen dat ze zich *niet* hoeven in te schrijven in de GBA;
- Daarnaast vindt koppeling met de GBA plaats om het jaar van vestiging in Nederland te kunnen bepalen. De informatie over het vestigingsjaar is vervolgens gebruikt om in sommige gevallen het migratiemotief zoals geregistreerd in het CRV aan te passen. Zo kan het voorkomen dat gezinsleden van asielzoekers hun familieleden nareizen en eveneens een asielprocedure beginnen. In het CRV worden ook deze personen (in overeenstemming met de procedure) als asielzoeker geregistreerd. Als echter zowel de man als de vrouw van een echtpaar als asielzoeker zijn geregistreerd, terwijl men niet in hetzelfde jaar als immigrant in de GBA is ingeschreven, dan wordt in de berekeningen degene die het laatst is aangekomen niet als asielmigrant, maar als gezinshereniger aangemerkt. Soortgelijke aanpassingen zijn uitgevoerd voor gezinsherenigende kinderen die in het CRV als asielzoeker te boek staan;
- Ten slotte maakt de combinatie van gegevens uit het CRV met aanvullende informatie uit de GBA het mogelijk gegevens over een bepaalde persoon te combineren met gegevens over diens gezinsleden. Op deze wijze wordt bijvoorbeeld inzicht verkregen in de gezinshereniging van asielmigranten.

Berekeningswijze*Onbekende migratiemotieven*

Van een aantal niet-Nederlandse immigranten (ruim 10 procent) is het verblijfsdoel in het CRV niet bekend. Deze onbekende verblijfsdoelen houden voor recente jaren verband met nog niet afgeronde procedures voor het verkrijgen van een Vergunning tot Verblijf (VTV) of Verblijfsvergunning asiel (on)bepaalde tijd. Daarom is ervoor gekozen de verdeling van de bekende verblijfsdoelen toe te passen op de 'onbekenden'. Bij de hiertoe uitgevoerde imputatie is uitgegaan van de variabelen die het sterkst samenhangen met het verblijfsdoel, te weten geslacht, leeftijd, burgerlijke staat, vestigingsjaar en geboorteland.

Blijvers en vertrekkers: de ophoging naar de totalen volgens de migratiestatistiek

De ramingen zijn uitgevoerd voor de periode 1990–2001. Bij de berekeningen moest er rekening mee worden gehouden dat, vooral in verband met naturalisaties en vertrek, het niet zonder meer duidelijk is in hoeverre de gegevens over niet-Nederlandse immigranten die in eerdere jaren zijn geïmmigreerd en die nog altijd in Nederland wonen representatief zijn voor de totale oorspronkelijke immigratiestroom. Aangezien er verondersteld mag worden dat de meeste asielmigranten in Nederland zijn blijven wonen lijkt het aannemelijk dat er zich geen sterke vertekening voordoet. Er is in dit artikel dan ook voor gekozen ramingen van aantallen asielmigranten te geven voor de gehele periode 1990–2001.

Om op een passend aggregatieniveau consistentie te realiseren met zowel de totalen volgens de statistiek van de buitenlandse migratie als de bekende totalen van naturalisatie en retourmigratie, is gebruikgemaakt van ophoging via 'iterative proportional fitting'. De twee gebruikte randtotalen zijn enerzijds de immigratiecijfers voor 1990–2001, op het niveau van vestigingsjaar x geslacht x leeftijdsklasse x geboorteland, en anderzijds de 'uitstroomcijfers' van 1998–2001, op het niveau van vestigingsjaar x jaar van uitstroom x soort uitstroom (emigratie, administratieve afvoering, naturalisatie en sterfte).