

## Consumentenprijsindex

In de [persmededeling van 5 augustus 2003](#) heeft het CBS gemeld dat de uitkomsten over de periode juni 2002 tot en met juni 2003 niet correct zijn. Dientengevolge zijn de CPI-cijfers in deze publicatie niet correct.

Het [persbericht van 9 september 2003](#) bevat de gecorrigeerde cijfers voor de reeks voor alle huishoudens en voor de geharmoniseerde consumentenprijsindex.

# ***Sociaal- economische Maandstatistiek***

***Jaargang 20 – mei 2003***



#### Verklaring der tekens

.	= gegevens ontbreken
*	= voorlopig cijfer
x	= geheim
—	= nihil
—	= (indien voorkomend tussen twee getallen) tot en met
0 (0,0)	= het getal is minder dan de helft van de gekozen eenheid
niets (blank)	= een cijfer kan op logische gronden niet voorkomen
2002–2003	= 2002 tot en met 2003
2002/2003	= het gemiddelde over de jaren 2002 tot en met 2003
2002/'03	= oogstjaar, boekjaar, schooljaar enz., beginnend in 2002 en eindigend in 2003
1992/'93–2002/'03	= boekjaar enzovoort, 1992/'93 tot en met 2002/'03

In geval van afronding kan het voorkomen dat de som van de aantallen afwijkt van het totaal.  
Verbeterde cijfers in de staten en tabellen zijn niet als zodanig gekenmerkt.

## Colofon

### Uitgever

Centraal Bureau voor de Statistiek  
Prinses Beatrixlaan 428  
2273 XZ Voorburg

### Druk

Centraal Bureau voor de Statistiek  
Facilitair Bedrijf

### Omslagontwerp

WAT ontwerpers, Utrecht

### Inlichtingen

Tel.: (045) 570 70 70  
Fax: (045) 570 62 68  
E-mail: [infoservice@cbs.nl](mailto:infoservice@cbs.nl)

### Bestellingen

E-mail: [verkoop@cbs.nl](mailto:verkoop@cbs.nl)

### Internet

[www.cbs.nl](http://www.cbs.nl)

© Centraal Bureau voor de Statistiek  
Voorburg/Heerlen, 2003.  
Bronvermelding is verplicht.  
Vereenvoudiging voor eigen gebruik  
of intern gebruik is toegestaan.

Prijzen excl. administratie- en  
verzendkosten.  
Abonnementsprijs: € 112,25  
Prijs per los nummer: € 12,80  
Kengetal: V-4  
ISSN 0168-549X  
CBS-productnummer: 0375703050



Centraal Bureau voor de Statistiek

## Inhoud

### 1. Persberichten en artikelen

Persberichten	7
Webmagazine	10
Wie komen in de WAO? (verbeterde uitkomsten)	12

### 2. Tabellen

Sociaal-economische statistieken in StatLine	17
2.0 Kerncijfers	19
2.1 Werkgelegenheid	21
2.2 Vacatures	24
2.3 Werkloosheid	27
2.4 Cao-lonen	30
2.5 Verdiende lonen en loonkosten	32
2.6 Consumentenprijzen	33
2.7 Consumentenvertrouwen	34
2.8 Sociale zekerheid	35
2.9 Vakverenigingen	40

### 3. Technische toelichtingen

43

### Nu en eerder verschenen

49

### Enkele afzonderlijke publicaties

52



## **1. *Persberichten en artikelen***



# Persberichten

## Werkloosheid stijgt sterk

De werkloosheid is in het eerste kwartaal van 2003 gestegen naar gemiddeld 377 duizend personen. De werkloze beroepsbevolking is daarmee ten opzichte van een jaar eerder 95 duizend personen groter. In een jaar tijd is de werkloosheid opgelopen van 3,8 tot 5,1 procent van de beroepsbevolking. Aan de groei van de werkgelegenheid is een einde gekomen.

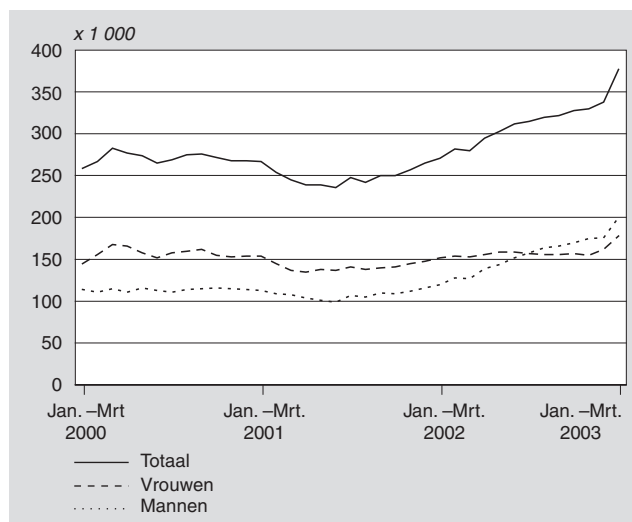
## Werkloosheid stijgt over gehele linie

In de maanden januari–maart 2003 waren er gemiddeld 377 duizend werklozen. Na verwijdering van de seizoeneffecten komt het werkloosheidscijfer uit op 367 duizend. Ten opzichte van een maand eerder is de voor het seizoen gecorrigeerde werkloosheid met 29 duizend gestegen. Door de stijgende werkloosheid werden eerst voornamelijk mannen getroffen, maar nu is deze toename ook ingezet bij de vrouwen. Het werkloosheidspercentage van mannen ten opzichte van een jaar eerder neemt toe van 3,0 naar 4,6 procent. Bij vrouwen stijgt de werkloosheid van 5,0 naar 5,7 procent. De werkloosheid is ten opzichte van vorig jaar gestegen in alle leeftijdsgroepen, zowel voor mannen als voor vrouwen.

## Werkgelegenheids groei tot staan gekomen

In de periode januari–maart 2003 was het aantal werkenden met een baan van twaalf uur of meer per week 7 064 duizend. Dit is vrijwel evenveel als een jaar eerder. Tot voor kort nam de werkgelegenheid nog toe, zij het steeds langzamer. De laatste maanden begon de werkzame beroepsbevolking echter te dalen.

### 1. Werkloze beroepsbevolking seizoensgecorrigeerd



## WW stijgt naar 204 duizend uitkeringen

Het aantal WW-uitkeringen is toegenomen tot 204 duizend eind 2002. Gecorrigeerd voor seizoeninvloeden steeg het aantal WW-uitkeringen in het laatste kwartaal van vorig jaar met 12 duizend. Het aantal bijstandsuitkeringen is in het derde kwartaal slechts met duizend gedaald tot 317 duizend eind september 2002. Het aantal arbeidsongeschiktheidsuitkeringen is in 2002 met 12 duizend de helft minder gestegen dan een jaar eerder.

## Voortdurende stijging WW-uitkeringen

Eind december 2002 werden 204 duizend WW-uitkeringen verstrekt. Na correctie voor seizoeninvloeden was de stijging in het laatste kwartaal van vorig jaar 12 duizend uitkeringen. Daarmee zet de stijging die in januari 2002 begon, zich voort. Het afgelopen jaar steeg het aantal WW-uitkeringen met gemiddeld 3 duizend per maand.

Over heel 2002 gezien deed de toename zich vooral voor bij personen jonger dan 45 jaar. In deze leeftijdsgroep nam het aantal WW-uitkeringen met 43 procent toe. Bij personen van 45 jaar of ouder lag het niveau slechts 8 procent hoger.

## Bijstand daalt nog iets

Het aantal bijstandsuitkeringen is met een kleine daling van duizend uitkeringen in het derde kwartaal van 2002 uitgekomen op 317 duizend. Ten opzichte van september 2001 is het aantal bijstandsuitkeringen 6 duizend lager. Het jaar daarvoor bedroeg de afname nog 18 duizend. Het aantal uitkeringen korter dan een jaar is sinds september 2001 met 3 duizend toegenomen, terwijl het aantal langdurende uitkeringen in dezelfde periode met 9 duizend is gedaald.

## Toename arbeidsongeschiktheidsuitkeringen gehalveerd

Het aantal arbeidsongeschiktheidsuitkeringen (WAO, WAZ en Wajong) is in 2002 met bijna 12 duizend toegenomen tot 993 duizend eind vorig jaar. Deze toename is de helft van die in 2001. Een persoon kan meer dan één arbeidsongeschiktheidsuitkering ontvangen. De 993 duizend uitkeringen van eind december 2002 werden verstrekt aan 979 duizend personen. Van de 993 duizend zijn er bijna 39 duizend arbeidsongeschiktheidsuitkeringen waarop niet wordt uitbetaald, bijvoorbeeld omdat men werkt.

Staat 1  
Uitkeringen in het kader van de ABW, WW, WAO, WAZ en Wajong

	2001				2002			
	31 maart	30 juni	30 sept.	31 dec.	31 maart	30 juni	30 sept.	31 dec.
	x 1 000							
<b>ABW</b>	331	326	323	322	321	318	317	.
Man	139	136	133	134	134	133	132	.
Vrouw	192	190	189	188	186	186	185	.
<b>WW <sup>1)</sup></b>	189	172	164	166	180	179	184	204
Man	108	95	91	94	104	102	105	120
Vrouw	81	77	74	72	76	77	79	84
<b>WAO, WAZ, Wajong <sup>1)</sup></b>	965	973	973	981	985	988	988	993
Man	553	553	551	552	552	551	549	549
Vrouw	412	419	422	429	433	437	439	443

<sup>1)</sup> Inclusief onbekend.

Bron: CBS, Sociale Zekerheidsstatistieken.



## Inflatie in maart ongewijzigd

De inflatie in Nederland is in maart 2003 uitgekomen op 2,7 procent. Dit is even hoog als in februari. De prijsontwikkeling van verse groenten en van kleding en schoeisel duwde de inflatie iets omhoog. De prijsontwikkeling van benzine compenseerde die stijging echter weer.

De Nederlandse inflatie volgens de Europees geharmoniseerde index is van februari op maart licht gedaald, en wel van 3,2 naar 3,1 procent.

### Inflatie in maart 2,7 procent

De inflatie is in maart, net als in februari, uitgekomen op 2,7 procent. De bijdrage aan de inflatie liep op bij verse groenten en bij kleding en schoeisel.

Verse groenten zijn in maart bijna 5 procent duurder dan een jaar geleden. In februari waren zij nog ruim 8 procent goedkoper dan in februari 2002.

Kleding en schoeisel zijn in maart van dit jaar gemiddeld 1,7 procent goedkoper dan een jaar eerder. Vorige maand was het prijsverschil op jaarbasis echter een stuk groter. Kleding en schoeisel waren toen 4,9 procent goedkoper dan een jaar eerder. Dat kwam onder meer door een verlengde uitverkoop. Door deze ontwikkeling is het verlagende effect op de inflatie afgenomen.

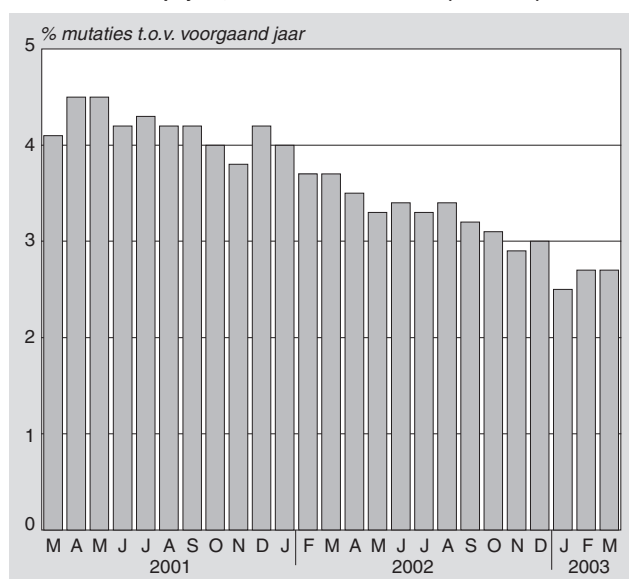
De bijdrage aan de inflatie van benzine daalde. Benzine is in maart gemiddeld 4,4 procent duurder dan een jaar eerder. In februari was dat nog 9,2 procent.

### Prijzen in maart 0,8 procent hoger dan in februari

Van februari op maart zijn de prijzen gemiddeld 0,8 procent gestegen. Het grootste deel van de stijging is toe te schrijven aan de prijsstijging van kleding en schoeisel. Dat de prijzen van deze producten stijgen, is normaal voor de tijd van het jaar en hangt samen met het einde van de uitverkoop en de introductie van de nieuwe zomercollectie. Daarnaast werden prijsstijgingen gemeten bij voedingsmiddelen, vooral bij verse groenten.

Een prijsdaling werd onder andere gemeten voor benzine. Dieselolie en LPG werden echter duurder. Cd's, bloemen en planten werden goedkoper.

## 2. Consumentenprijzen, reeks alle huishoudens (2000=100)



## Afgeleide consumentenprijsindex

De inflatie volgens de afgeleide consumentenprijsindex voor alle huishoudens komt in maart uit op 2,5 procent. Dat is even hoog als in februari. Afgeleide prijsindexcijfers worden vaak gebruikt bij loononderhandelingen, aanpassingen van tarieven en andere contracten.

## Consumentenvertrouwen onveranderd laag

Het consumentenvertrouwen is in april ongeveer op hetzelfde niveau gebleven als in maart. De vertrouwensindex is, na correctie voor seizoeninvloeden, uitgekomen op -37. De consument was iets negatiever over de eigen financiële situatie, maar oordeelde iets positiever over het economisch klimaat. Dit blijkt uit het Consumenten Conjunctuuronderzoek van het CBS.

Het onderzoek is uitgevoerd in de eerste twee weken van april, dus na het uitbreken van de oorlog in Irak.

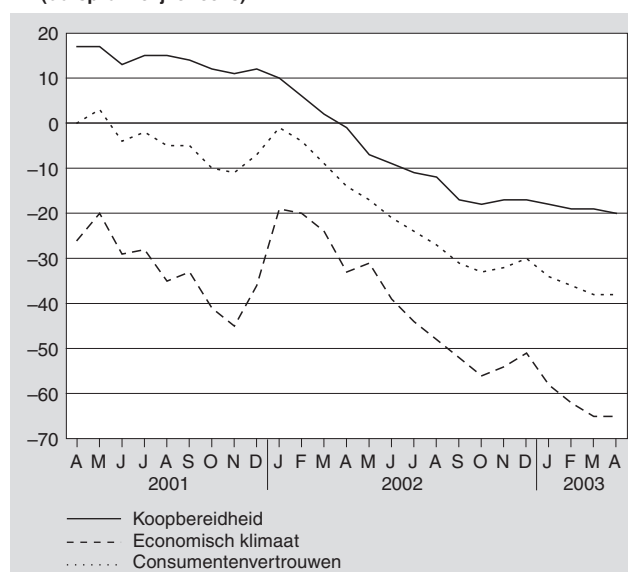
## Koopbereidheid blijft laag

De koopbereidheid is in april per saldo nauwelijks veranderd ten opzichte van maart. De koopbereidheid is gebaseerd op het oordeel over de financiële situatie van het eigen huishouden en het doen van grote aankopen. De consumenten zijn iets negatiever geworden over hun toekomstige financiële situatie. Hun oordeel over het doen van grote aankopen is niet gewijzigd ten opzichte van maart. Sinds 1984 zijn ze daarover niet meer zo negatief geweest.

## Oordeel over economie iets positiever

De mening van de consument over de economische situatie is, na correctie voor seizoeninvloeden, wat positiever dan de vorige maand. Zowel over de afgelopen twaalf maanden als over de komende twaalf maanden is het oordeel iets gestegen, respectievelijk met 4 en 3 punten. Het is voor het eerst sinds december dat de consument iets positiever oordeelt over het economisch klimaat.

## 3. Consumentenvertrouwen, economisch klimaat en koopbereidheid (oorspronkelijke reeks)



# Webmagazine

De in deze rubriek opgenomen artikelen zijn eerder gepubliceerd in edities van het Webmagazine. Het Webmagazine verschijnt wekelijks (iedere maandagochtend) op de CBS-site ([www.cbs.nl](http://www.cbs.nl)).

## Een kwart meer WW-uitkeringen in 2002

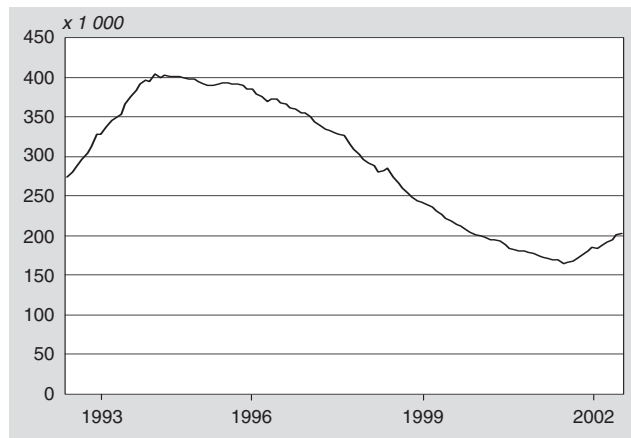
Ton Ferber

De jarenlange daling van het aantal WW-uitkeringen is sinds eind 2001 voorbij. In 2002 is het aantal WW-uitkeringen met 38 duizend toegenomen. Met name bij de mannen was de groei sterk. Het aantal WW-uitkeringen wordt beïnvloed door het seizoen: 's winters zitten met name mannen vaker in de WW.

### Na zeven vette jaren een mager jaar

In de jaren 1995 tot en met 2001 daalde het aantal WW-uitkeringen voortdurend. In deze periode nam het aantal WW-uitkeringen met 239 duizend af. In december 2001 werd het laagste punt in tien jaar bereikt: 166 duizend. Daarna sloeg de daling om in een stijging. Eind 2002 lag het aantal WW-uitkeringen met 204 duizend bijna een kwart hoger dan een jaar eerder.

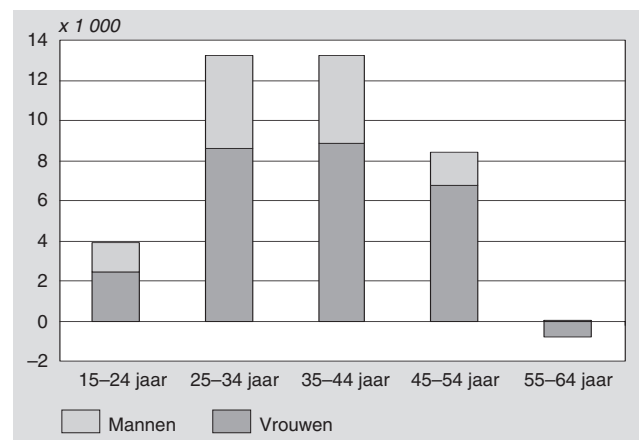
#### 1. WW-uitkeringen seizoengecorrigeerd, 1993–2002



### Toename bij mannen het grootst

Eind 2002 ging 58 procent van de WW-uitkeringen naar mannen en 42 procent naar vrouwen. Onder mannen was de groei het sterkst. De forse stijging in 2002 komt voor 68 procent voor rekening van mannen. Met name in de leeftijdsgroep van 25 tot 45 jaar nam het aantal WW-uitkeringen toe.

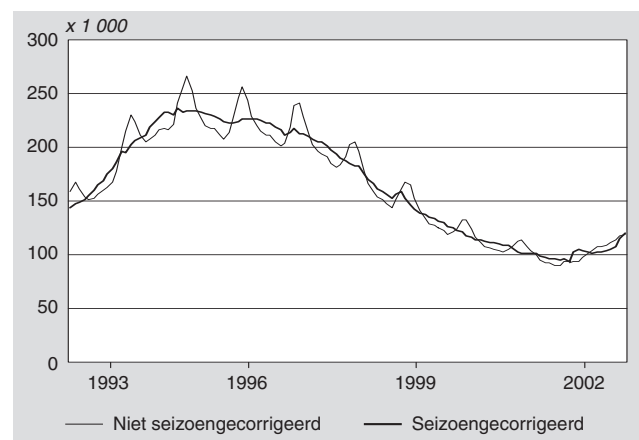
#### 2. Toename van WW-uitkeringen in 2002



### 's Winters piek in WW-uitkeringen voor mannen

Het seizoen beïnvloedt het aantal WW-uitkeringen. Gedurende de wintermaanden neemt de WW vooral bij mannen toe. Deze tijdelijk werkloze mannen komen vooral voor in sectoren waar de werkgelegenheid afhankelijk is van de seizoenen, zoals de bouw, de land- en tuinbouw en de horeca. Het aantal WW-uitkeringen verstrekt aan vrouwen, is veel minder onderhevig aan dit jaarlijks terugkerende patroon.

#### 3. WW-uitkeringen verstrekt aan mannen, 1993–2002



Door middel van seizoencorrectie worden de maandcijfers gecorrigeerd voor schommelingen die in bepaalde perioden van het jaar normaal zijn. Andere effecten, bijvoorbeeld als gevolg van wetswijzigingen, blijven buiten beschouwing. Wanneer het aantal WW-uitkeringen afneemt, wordt ook de seizoencorrectie kleiner.

**Toelichting:**

*Seizoencorrectie WW-uitkeringen*

Het CBS publiceert sinds kort het aantal WW-uitkeringen gecorrigeerd voor seizoeninvloeden. Het gaat hierbij om het totaal aantal WW-uitkeringen en de aantallen naar geslacht.

Door de maanduitkomsten te schonen voor seizoeneffecten zijn ontwikkelingen op de korte termijn beter te volgen. Zo kan bijvoorbeeld een omslag in de stijging of daling van het aantal uitkeringen sneller worden vastgesteld.

Seizoengecorrigeerd wil zeggen dat de maandcijfers geschoond zijn voor een jaarlijks terugkerend patroon van fluctuaties die normaal zijn voor de tijd van het jaar. Er is een reeks seizoengecorrigeerde cijfers beschikbaar vanaf januari 1992.

# Werkloosheid stijgt vooral sterk in Groningen en Utrecht

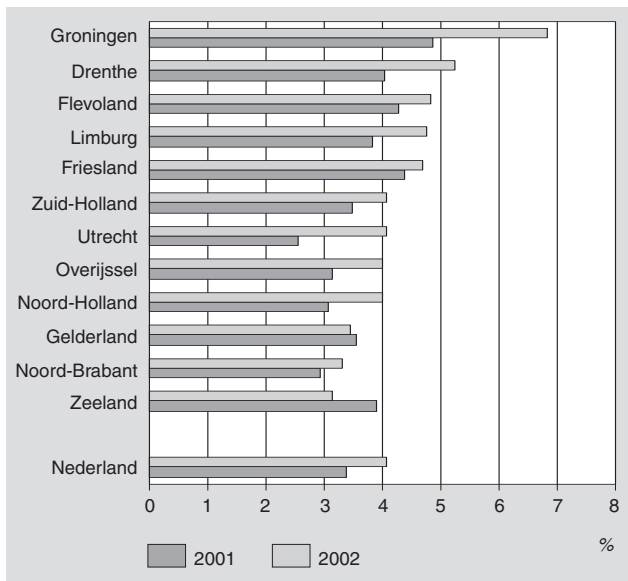
Cees Maas

In bijna alle provincies is in 2002 de werkloosheid opgelopen. De stijging was vooral sterk in de provincies Groningen en Utrecht. Ook in de stad Utrecht groeide de werkloosheid relatief fors. Dit drukte een stempel op de ontwikkeling voor de hele provincie. In Amsterdam liep de werkloosheid minder op dan in de andere grote steden.

## In Groningen snelste stijging

De werkloosheid in Nederland is in 2002 met 0,7 procentpunt gestegen tot 4,1 procent van de beroepsbevolking. De provincie Groningen liet de sterkste stijging zien. In deze provincie was de werkloosheid met 6,7 procent het hoogst. Net als in Groningen ging in Limburg de hoge werkloosheid gepaard met een relatief sterke stijging. De enige provincies waar de werkloosheid niet steeg, waren Zeeland en Gelderland. Zeeland was met 3,1 procent de provincie met de laagste werkloosheid.

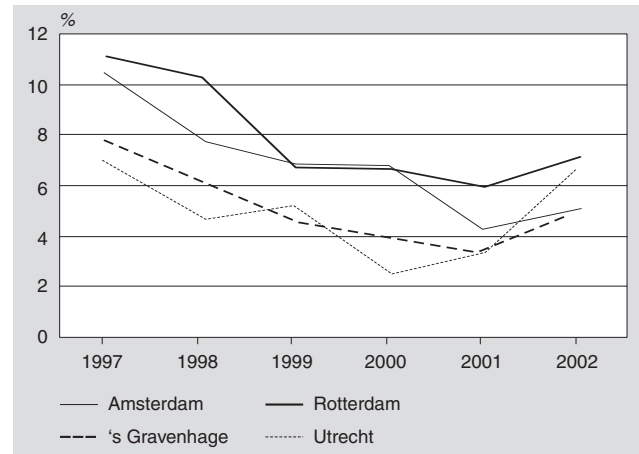
## 1. Werkloosheid naar provincie



## Ook relatief hoge groei in provincie Utrecht

Ook de provincie Utrecht liet een relatief sterke toename zien van de werkloosheid. Was Utrecht in 2000 met 2,3 procent nog de provincie met de laagste werkloosheid, in 2002 is de werkloosheid met ruim 4 procent even hoog als het landelijke gemiddelde. Deze ontwikkeling is volledig toe te schrijven aan de gestegen werkloosheid in de stad Utrecht.

## 2. Werkloosheid in de vier grote steden



## Utrecht laat snelle stijging werkloosheid zien

Van de vier grote steden liep de werkloosheid in Utrecht het meest op. Deze bedroeg in 2002 gemiddeld bijna 7 procent van de beroepsbevolking en is daarmee bijna verdubbeld. Net als in voorgaande jaren was de werkloosheid in Rotterdam het hoogst met ruim 7 procent.

## In Amsterdam laagste groei

Amsterdam had met 5 procent werklozen van de vier grote steden het laagste werkloosheidscijfer. De werkloosheid steeg hier in 2002 duidelijk minder snel dan in de andere grote steden. In Den Haag is de werkloosheid vergelijkbaar met die in Amsterdam, maar de stijging was groter dan in de hoofdstad.

## Toelichting:

### Beroepsbevolking en werkloosheid

De werkloze beroepsbevolking bestaat uit alle mensen van 15–64 jaar zonder werk (of met werk voor minder dan twaalf uur per week), die actief op zoek zijn naar betaald werk voor twaalf uur of meer per week en daarvoor direct beschikbaar zijn.

De uitkomsten over de beroepsbevolking zijn gebaseerd op de *Enquête beroepsbevolking* (EBB) van het CBS. De gepubliceerde cijfers voor 2002 hebben een voorlopig karakter. Voor de EBB wordt jaarlijks één op de honderd inwoners van Nederland geïnterviewd. De uitkomsten hebben een onnauwkeurigheidsmarge. Alleen uit grote veranderingen en uit veranderingen die zich over een aantal jaren aftekenen, mogen conclusies worden getrokken over de tendens van de regionale werkloosheid.

# Artikelen

## Wie komen in de WAO? (verbeterde uitkomsten)

Mathilda Copinga en Robert Selten (Centrum voor Beleidsstatistiek)

In de Sociaal-economische maandstatistiek van januari 2003 is een artikel verschenen over personen die in 2000 zijn ingestroomd in de WAO. Hierin werden de persoons- en baankenmerken van instromers in de WAO afgezet tegen de kenmerken van werknemers die voor de WAO verzekerd waren.

Eén van de conclusies van het artikel was dat personen met een dagloon van 125 euro of meer oververtegenwoordigd waren in de WAO-instroom. Bij voortgezette analyse op de gebruikte bestanden is gebleken dat een fout is gemaakt in de berekening van de daglonen een jaar voor aanvang van het recht op WAO. De conclusie dat personen met een hoog dagloon meer risico lopen om in de WAO te komen, is dan ook onjuist. De overige conclusies blijven geldig.

### 1. Inleiding

In 2000 zijn 97 duizend personen ingestroomd in de WAO. Dit betekent dat gemiddeld 15 van de 1 000 voor de WAO verzekerde werknemers arbeidsongeschikt zijn geworden. In het artikel 'Wie komen in de WAO?' in de Sociaal-economische maandstatistiek van januari 2003 is de instroom in de WAO beschreven naar een aantal persoons- en baankenmerken. Belangrijke conclusies zijn dat het instroomrisico van vrouwen boven het gemiddelde ligt en dat ook ouderen en personen van Turkse of Marokkaanse herkomst een grotere kans hebben om arbeidsongeschikt te worden. Bedrijfstakingen met een bovengemiddeld WAO-risico zijn schoonmaakbedrijven, sociale werkplaatsen, verpleeg- en bejaardentehuizen en uitzendbureaus.

In het artikel werd ook het effect van het dagloon op het arbeidsongeschiktheidsrisico beschreven. Bij voortgezette analyse op de gebruikte bestanden is echter gebleken dat een fout is gemaakt in de berekening van de daglonen een jaar voor aanvang van het recht op WAO, waardoor de conclusies over de relatie tussen instroomkans en loon onjuist zijn. Daarom is dit deel van het onderzoek opnieuw uitgevoerd. Hieronder worden de belangrijkste uitkomsten over de samenhang tussen de hoogte van het dagloon en het risico op arbeidsongeschiktheid beschreven. De relatie tus-

sen de overige variabelen en de instroomkans wordt correct beschreven in het eerder genoemde artikel.

### 2. WAO-instroom en loonhoogte

In dit artikel wordt een loonbegrip gebruikt dat is gebaseerd op het brutoloon sociale verzekeringen (BLSV). Het BLSV is het loon waarover premieheffing voor de werknemersverzekeringen plaatsvindt en wijkt daarmee af van het loon waarover loonbelasting wordt betaald. Met behulp van het aantal SV-dagen is het BLSV omgerekend naar een dagloon.

Bij de berekening van het dagloon is uitgegaan van de situatie een jaar voor aanvang van het recht op WAO. Het laatste jaar voor werknemers recht krijgen op een WAO-uitkering is een ziektejaar. In dat jaar kan het BLSV dalen bijvoorbeeld door verlies van overwerktoeslagen of toeslagen voor onregelmatige dienst. Ook het aantal SV-dagen kan in deze periode afnemen. Door uit te gaan van het BLSV en het aantal SV-dagen een jaar voor aanvang recht, wordt het dagloon gemeten van de werknemer voordat deze ziek werd. Staat 1 laat de verdeling zien van de instroompopulatie naar de hoogte van het dagloon.

Vier van de tien ingestroomde WAO'ers hadden een gemiddeld dagloon van minder dan 75 euro. Drie van de tien instromers verdienen gemiddeld 125 euro of meer per dag. In vergelijking met de verzekerdenpopulatie zijn weinig werknemers vanuit de laagste en hoogste loonklasse ingestroomd in de WAO en juist veel werknemers die 50 tot 100 euro verdienen. Deze werknemers hebben ruim anderhalf keer zoveel risico om in de WAO te komen als werknemers uit de laagste of hoogste loonklasse.

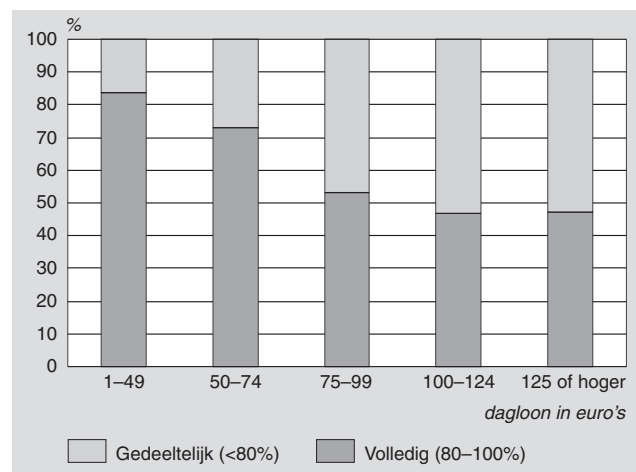
De mate van arbeidsongeschiktheid van de ingestroomde WAO'ers verschilt sterk per loonklasse (zie grafiek 1). Werknemers met een laag loon worden vaak volledig arbeidsongeschikt, terwijl werknemers met een hoog loon juist vaker gedeeltelijk arbeidsongeschikt raken. Van elke 100 ingestroomde WAO'ers die minder dan 50 euro per dag verdienen zijn er 84 volledig en 16 gedeeltelijk arbeidsongeschikt. Onder de instromers die 100 euro of meer per dag verdienen zijn er iets meer gedeeltelijk dan volledig arbeidsongeschikten.

Staat 1  
WAO-instroom in 2000, baankenmerken

	Instroom WAO		Verzekerden		Instroom WAO
	x 1 000	%	x 1 000	%	in % van verzekerden in overeenkomstige groep
Totaal <sup>1)</sup>	84,7	100	6 190,5	100	1,4
<b>Dagloon</b>					
001-049 euro	14,0	16,5	1 221,4	19,7	1,1
050-074 euro	21,3	25,1	1 233,3	19,9	1,7
075-099 euro	23,6	27,8	1 493,1	24,1	1,6
100-124 euro	14,4	17,0	1 061,3	17,1	1,4
125 euro of hoger	11,5	13,5	1 181,3	19,1	1,0

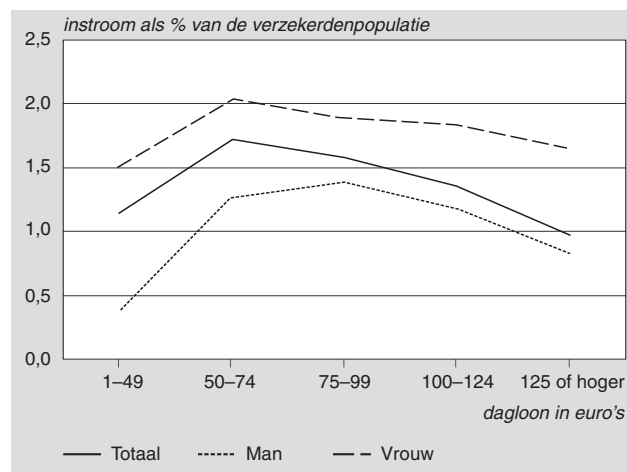
<sup>1)</sup> Baankenmerken zijn getabelleerd over personen met één baan.

1. Mate van arbeidsongeschiktheid per loonklasse



In grafiek 2 is het risico om in de WAO te komen afgezet tegen het dagloon. Vrouwen zijn oververtegenwoordigd in de instroom. De hoogte van het loon heeft slechts een beperkte invloed op het instroomrisico van vrouwen. De instroomkans neemt toe van 15 op de duizend in de laagste loonklasse tot 20 op de duizend in de klasse van 50-74 euro, om daarna weer langzaam af te nemen. Bij mannen varieert het instroomrisico sterker met het loon. Mannen in de laagste loonklasse hebben met 4 op de duizend de laagste instroomkans. Mannen in de klasse van 75-99 euro lopen met een kans van 14 op de duizend het grootste risico om arbeidsongeschikt te worden.

2. Instroom in de WAO in 2000 per loonklasse, naar geslacht



Literatuur

Copinga, M. en R.M.K.P. Selten (2003). *Wie komen in de WAO? Sociaal-economische maandstatistiek*, januari 2003.

Selten, R.M.K.P. en M. Copinga (2003). *Wie komen in de WAO?*. CBS: Voorburg.

Tabel 1  
WAO-instroom in 2000 naar persoonskenmerken en loonhoogte

	Totaal	1-49 euro	50-74 euro	75-99 euro	100-124 euro	125 euro of hoger
<i>x 1 000</i>						
<b>Totaal</b>	84,7	14,0	21,3	23,6	14,4	11,5
<b>Geslacht</b>						
Man	38,5	1,5	6,6	13,0	9,2	8,2
Vrouw	46,1	12,5	14,7	10,6	5,1	3,3
<b>Leeftijd</b>						
15-24 jaar	4,8	2,0	2,0	0,7	0,1	0,0
25-34 jaar	20,2	3,0	7,2	6,9	2,3	0,9
35-44 jaar	24,2	3,6	5,8	7,2	4,7	2,9
45-54 jaar	27,2	4,1	5,0	6,9	5,7	5,5
55-64 jaar	8,2	1,3	1,3	1,9	1,7	2,1
<b>Herkomstgroepering</b>						
Autochtonen	67,4	11,0	15,5	18,6	12,2	10,0
Westerse allochtonen	7,8	1,2	2,0	2,2	1,3	1,1
Marokko	1,9	0,4	0,8	0,5	0,1	0,0
Turkije	3,1	0,6	1,3	0,9	0,2	0,1
Suriname	2,2	0,3	0,8	0,6	0,3	0,1
Ned. Antillen en Aruba	0,5	0,1	0,2	0,1	0,1	0,0
Overige niet-westerse allochtonen	1,8	0,3	0,7	0,5	0,2	0,1
<b>Plaats in huishouden <sup>1)</sup></b>						
Alleenstaande	14,5	1,5	4,1	4,5	2,5	1,8
Alleenstaande ouder	4,4	1,0	1,5	1,0	0,5	0,4
Partner in stel zonder kind	24,9	3,8	6,0	7,0	4,2	3,9
Partner in stel met kind(eren)	35,2	6,3	7,5	9,5	6,6	5,2
Overig	5,2	1,3	2,0	1,3	0,4	0,2

<sup>1)</sup> Exclusief 1,8 duizend personen waarvan plaats in huishouden onbekend is.

**Tabel 2**  
**WAO-instroom in 2000 naar persoonskenmerken en loonhoogte, vergeleken met de verzekerdenpopulatie**

	Totaal	1-49 euro	50-74 euro	75-99 euro	100-124 euro	125 euro of hoger
<i>in % van de overeenkomstige groep in de verzekerdenpopulatie</i>						
<b>Totaal</b>	1,4	1,1	1,7	1,6	1,4	1,0
<b>Geslacht</b>						
Man	1,1	0,4	1,3	1,4	1,2	0,8
Vrouw	1,8	1,5	2,0	1,9	1,8	1,7
<b>Leeftijd</b>						
15-24 jaar	0,5	0,3	0,7	0,5	0,4	0,7
25-34 jaar	1,1	1,7	1,7	1,1	0,7	0,4
35-44 jaar	1,5	1,7	2,3	1,9	1,3	0,7
45-54 jaar	2,1	2,3	2,8	2,7	2,1	1,3
55-64 jaar	2,1	1,8	2,5	2,6	2,4	1,6
<b>Herkomstgroepering</b>						
Autochtonen	1,3	1,1	1,6	1,5	1,3	1,0
Westerse allochtonen	1,5	1,3	1,9	1,8	1,6	1,0
Marokko	3,1	2,1	4,1	3,5	2,3	2,5
Turkije	3,9	2,9	5,3	4,2	2,6	1,7
Suriname	1,9	1,5	2,3	2,0	1,7	1,2
Ned. Antillen en Aruba	1,4	0,8	1,8	1,6	1,3	1,1
Overige niet-westerse allochtonen	1,1	0,9	1,5	1,4	1,0	0,5
<b>Plaats in huishouden<sup>1)</sup></b>						
Alleenstaande	1,6	1,4	2,0	1,7	1,6	1,2
Alleenstaande ouder	3,0	2,9	3,6	3,2	2,6	2,0
Partner in stel zonder kind	1,5	2,1	1,8	1,5	1,4	1,2
Partner in stel met kind(eren)	1,5	1,7	2,1	1,8	1,3	0,8
Overig	0,5	0,3	0,7	0,7	0,7	0,7

<sup>1)</sup> Exclusief 1,8 duizend personen waarvan plaats in huishouden onbekend is.

## **2. Tabellen**





## Sociaal-economische statistieken in StatLine

### StatLine

De cijfers van het CBS zijn beschikbaar via internet. Via de website van het CBS kunt u toegang verkrijgen tot StatLine, de elektronische databank van het CBS. In StatLine vindt u statistische informatie over vele maatschappelijke en economische onderwerpen in de vorm van tabellen en grafieken. Deze resultaten kunt u gratis bekijken, printen of opslaan. Naast de mogelijkheid om te zoeken met trefwoorden, kan met behulp van een Webselector een keuze worden gemaakt uit alle publicaties die zijn opgenomen in StatLine.

### Hoe vindt u sociaal-economische cijfers in StatLine?

In StatLine zijn veel cijfers over sociaal-economische onderwerpen te vinden. U vindt deze cijfers als volgt. Ga naar de openingspagina van de CBS homepage ([www.cbs.nl](http://www.cbs.nl)), ga met de muis op 'Cijfers' in de linkerbalk staan en klik in het pop-up menu op 'StatLine databank'. U krijgt nu een scherm waarin wordt uitgelegd hoe u binnen StatLine kunt zoeken naar onderwerpen.

Klik in de tekst op het eerste woord 'StatLine'. U krijgt nu een scherm waarin u twee mogelijkheden hebt om StatLine te benaderen (*figuur 1*). Dit scherm kunt u overigens ook direct oproepen door op de homepage van het CBS op de rode tekst 'StatLine' aan de rechterkant te klikken. De eerste ingang tot StatLine is zoeken met een trefwoord. Als u een trefwoord intoetst en daarna op 'zoeken' klikt, selecteert een zoekmachine tabellen van StatLine-publicaties waarin het door u gekozen trefwoord voorkomt.

De tweede mogelijkheid is zelf te zoeken in de themaboom. U klikt dan op 'thema's', waarna de StatLine Webselector gestart wordt. U kunt dan snel gegevens vinden over sociaal-economische onderwerpen als u klikt op 'Arbeid, inkomen en sociale zekerheid'. Door op het plusje voor een geel mapje te klikken krijgt u de onderliggende thema's of publicaties te zien. De StatLine-publicaties zijn te herkennen aan het blauwe pijltje voor de titel. In de StatLine-publicaties kunt u zelf een tabel samenstellen door onderwerpen, detailleringen en periodes te selecteren.

In *figuur 2* is een voorbeeld gegeven. In de linkerhelft van het scherm staat het bovenste deel van het thema 'Arbeid, inkomen en sociale zekerheid'. Deze bevat zowel subthema's als publicaties. De publicatie 'Beroepsbevolking naar geslacht' is aangeklikt.

In het rechterdeel van het scherm staan de onderwerpen van deze publicatie: werkzame personen, beroepsbevolking, et cetera. Submappen in het rechterdeel opent u door op het 'plusje' te klikken. Rechtsboven staan naast de onderwerpen de detailleringen waaruit geselecteerd kan worden: persoonskenmerken (leeftijd, onderwijsniveau, herkomst, positie huishouden), geslacht en periodes. Wanneer u klaar bent met selecteren, klikt u op 'Gegevens tonen' en wordt de door u samengestelde tabel op het scherm getoond. Uiteraard kunt u deze tabel afdrukken of opslaan op schijf. Als u op het pictogram met de diskette ('Tabel bewaren') boven de tabel klikt, krijgt u de keuze om de tabel in Excel-formaat of in een ander formaat op te slaan.

### Wat kunt u in StatLine vinden?

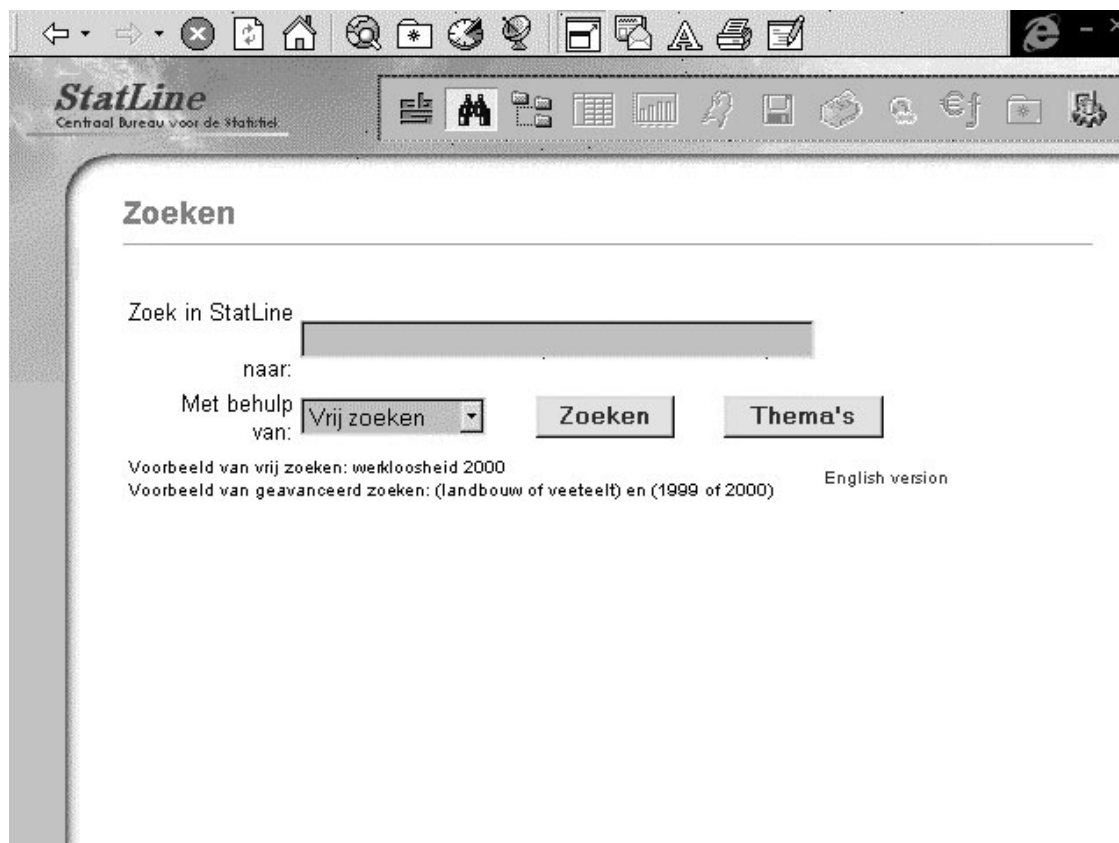
Er is een groot aantal StatLine-publicaties over sociaal-economische onderwerpen. De meeste vindt u onder de kop 'Arbeid, inkomen en sociale zekerheid'. Over arbeid zijn onder meer cijfers opgenomen over banen en lonen, en cao-gegevens, vacatures, beroepsbevolking, werkloosheid arbeidsomstandigheden en vakbeweging. Onder inkomen vindt u onder andere gegevens over inkomensverdelingen, samenstelling van het inkomen, koopkracht, vermogens en bestedingen. Onder sociale zekerheid staan publicaties over arbeidsongeschiktheid, werkloosheid, de bijstandswet en het ziekteverzuim.

Meer cijfers over sociaal-economische onderwerpen zijn te vinden bij 'Historische reeksen' (net onder 'Arbeid, inkomen en sociale zekerheid' in *figuur 2*). Hierin vindt u tijdreeksen vanaf 1899 voor een beperkt aantal onderwerpen. Cijfers per gemeente of andere regio's zijn behalve onder de thema's zelf ook te vinden bij het thema 'Nederland regionaal'.

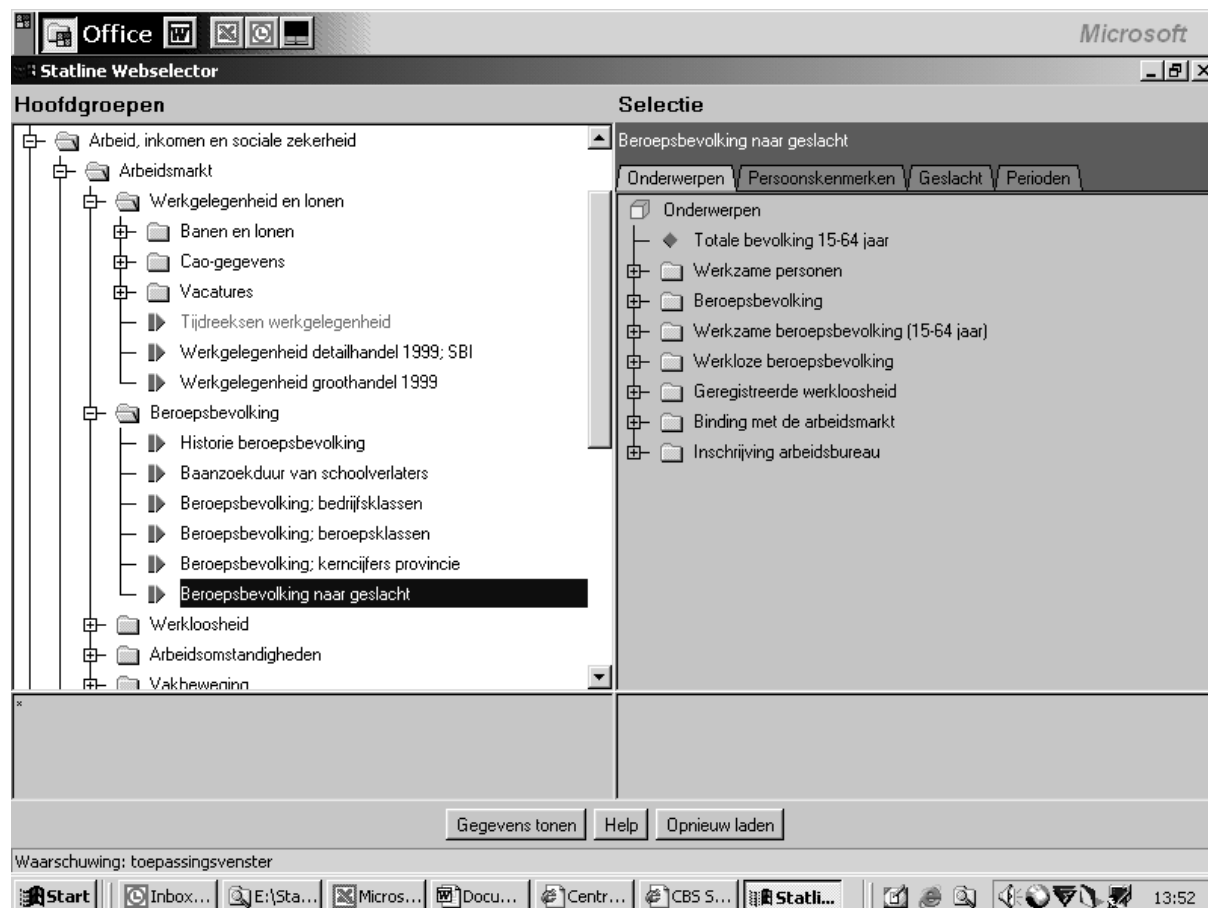
### Nieuwe cijfers

De bestaande publicaties ondergaan regelmatig een update. Op de homepage van het CBS vindt u onder de rode tekst 'StatLine' de tekst 'updates'. Wanneer u hierop klikt verschijnt een overzicht van StatLine-publicaties die nieuw verschenen zijn en die een update hebben ondergaan.

Figuur 1



Figuur 2



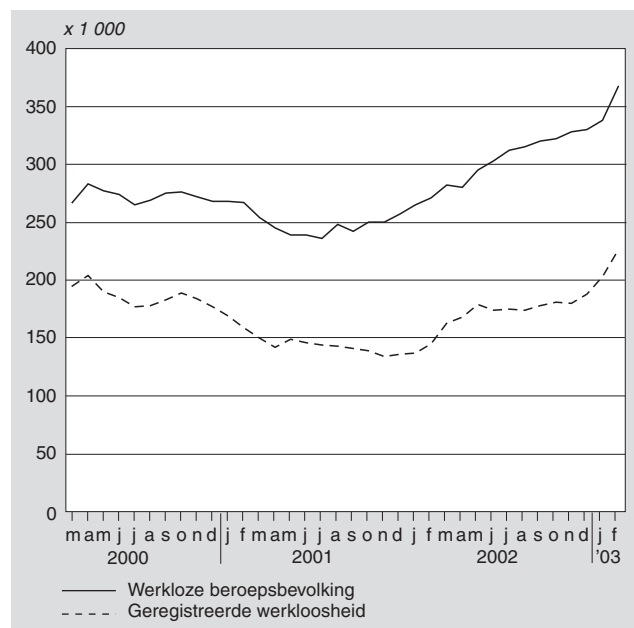
## 2.0 Kerncijfers

	Basis c.q. eenheid	2000	2001	2002	2001	2002					2003
					4e kw.	1e kw.	2e kw.	3e kw.	4e kw.	1e kw.	
<b>1. Werkgelegenheid en vacatures <sup>1)</sup></b>											
Werkzame personen	1 000	8 123*	8 277*	.	.	.	.	.	.	.	.
Werknemers	1 000	6 968*	7 125*	.	.	.	.	.	.	.	.
Zelfstandigen	1 000	1 155*	1 152*	.	.	.	.	.	.	.	.
Banen van werknemers	1 000	7 284*	7 450*	7 524*	7 498*	7 477*	7 521*	7 555*	7 541*	.	.
Landbouw en visserij	1 000	118*	121*	122*	124*	114*	125*	127*	124*	.	.
Industrie en bouwnijverheid	1 000	1 528*	1 538*	1 518*	1 545*	1 519*	1 522*	1 521*	1 510*	.	.
Commerciële dienstverlening	1 000	3 470*	3 546*	3 545*	3 554*	3 554*	3 551*	3 553*	3 529*	.	.
Niet-commerciële dienstverlening	1 000	2 168*	2 245*	2 338*	2 275*	2 298*	2 323*	2 354*	2 378*	.	.
Mannen	1 000	4 118*	4 175*	4 187*	4 184*	4 168*	4 200*	4 204*	4 177*	.	.
Vrouwen	1 000	3 166*	3 275*	3 336*	3 314*	3 308*	3 321*	3 351*	3 365*	.	.
Voltijd	1 000	4 134*	4 207*	.	.	.	.	.	.	.	.
Deeltijd	1 000	3 150*	3 243*	.	.	.	.	.	.	.	.
Vast	1 000	6 528*	6 694*	.	.	.	.	.	.	.	.
Flexibel	1 000	756*	756*	.	.	.	.	.	.	.	.
Vacatures <sup>2)</sup>	1 000	203	197	.	164	178	162	115	121	.	.
Landbouw en visserij	1 000	3	3	.	3	5	4	1	2	.	.
Industrie en bouwnijverheid	1 000	47	41	.	34	35	32	19	20	.	.
Commerciële dienstverlening	1 000	110	106	.	82	90	82	59	62	.	.
Niet-commerciële dienstverlening	1 000	42	47	.	45	48	44	36	37	.	.
<b>2. Beroepsbevolking en werkloosheid</b>											
Beroepsbevolking	1 000	7 188*	7 315*	7 444*	7 341*	7 344*	7 420*	7 534*	7 477*	7 442*	.
Mannen	1 000	4 277*	4 317*	4 366*	4 317*	4 322*	4 370*	4 407*	4 365*	4 329*	.
Vrouwen	1 000	2 911*	2 998*	3 077*	3 024*	3 021*	3 049*	3 126*	3 112*	3 112*	.
Werkzame beroepsbevolking	1 000	6 919*	7 064*	7 141*	7 101*	7 062*	7 132*	7 212*	7 159*	7 064*	.
Mannen	1 000	4 164*	4 209*	4 219*	4 218*	4 193*	4 230*	4 248*	4 205*	4 130*	.
Vrouwen	1 000	2 755*	2 855*	2 922*	2 882*	2 869*	2 902*	2 963*	2 954*	2 935*	.
Werkloze beroepsbevolking	1 000	269*	251*	302*	240*	282*	287*	322*	318*	377*	.
Mannen	1 000	113*	108*	147*	99*	129*	140*	159*	160*	200*	.
Vrouwen	1 000	156*	142*	155*	142*	152*	147*	163*	158*	178*	.
Geregistreerde werkloosheid	1 000	188	146	170	135	161	164	172	182	241	.
Mannen	1 000	98	77	91	67	82	87	94	100	139	.
Vrouwen	1 000	90	69	79	69	79	77	77	82	102	.
Geregistreerde werkloosheid	%	2,6*	2,0*	2,3*	1,9*	2,2*	2,2*	2,3*	2,4*	3,2*	.
Mannen	%	2,3*	1,8*	2,1*	1,5*	1,9*	2,0*	2,2*	2,3*	3,3*	.
Vrouwen	%	3,1*	2,3*	2,6*	2,3*	2,6*	2,5*	2,5*	2,7*	3,2*	.

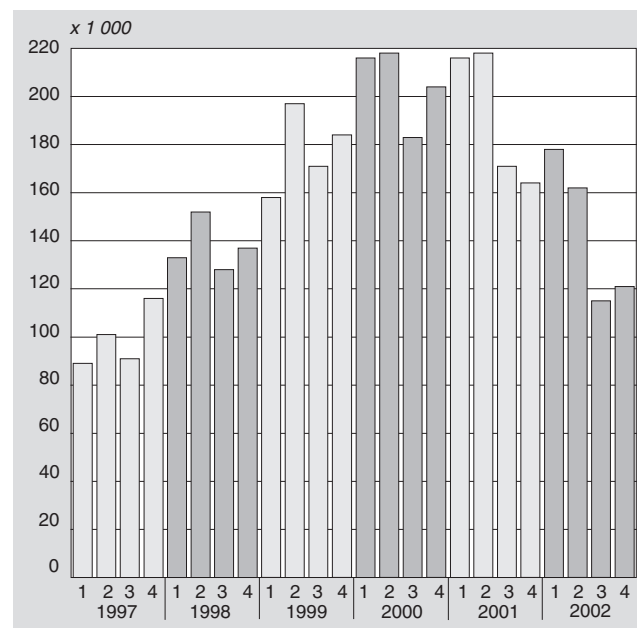
<sup>1)</sup> De gehele werkgelegenheid inclusief minder dan 12 uur.

<sup>2)</sup> Exclusief vacatures bij overheid en onderwijs.

### 1. Werkloze beroepsbevolking en geregistreerde werkloosheid (driemaandsgemiddelden onder de middelste maand) gecorrigeerd voor seizoeninvloeden



### 2. Vacatures, ultimo kwartaal



	Basis c.q. eenheid	2000	2001	2002	2002					2003
					4e kw.	1e kw.	2e kw.	3e kw.	4e kw.	1e kw.
<b>3. Collectieve arbeidsvoorwaarden en vakverenigingen</b>										
Cao-lonen per uur incl. bijzondere beloningen	1990=100	132,2	138,5	143,7	140,2	141,7	142,8	144,6	145,1	146,2*
Particuliere bedrijven	1990=100	132,8	139,2	144,1	140,8	142,2	143,2	144,9	145,6	146,6*
Gesubsidieerde sector	1990=100	131,3	138,2	144,0	139,7	141,8	142,6	145,9	145,8	147,3*
Overheid	1990=100	130,4	136,3	142,0	138,0	139,8	141,4	142,7	142,9	144,1*
Leden van vakverenigingen <sup>1)</sup>	1 000	1 797	1 800	1 781	1 801	1 781	1 786	1 787	1 777	1 751
Verloren arbeidsdagen door stakingen <sup>2)</sup>	1 000	9,4	45,1	.	.	.	.	.	.	.
<b>4. Lonen en loonkosten</b>										
Verdiende lonen per maand van Voltijdwerknemers <sup>3)</sup>	euro	2 369*	2 517	.	1 180,42	1 206,60	1 206,60	1 231,80	1 231,80	1 249,20
Minimumloon per maand	euro	.	.	.	.	.	.	.	.	.
Aantal minimumloners	1 000	284,6	282,6	.	.	.	.	.	.	.
Loonkosten per uur in industrie en (bouw) nijverheid	euro	25,18*	26,44*	27,61*	26,88*	27,14*	27,49*	27,84*	27,92*	.
<b>5. Inkomen, vermogen en consumptie</b>										
Gemiddeld beschikbaar inkomen van huishoudens <sup>4)</sup>	1 000 euro	24,8	.	.	.	.	.	.	.	.
Dynamische koopkrachtverandering <sup>5)</sup> , t.o.v. 1 jaar eerder	%	2,0	.	.	.	.	.	.	.	.
Gemiddeld vermogen per huishouden	1 000 euro	108	113*	.	.	.	.	.	.	.
Gemiddelde bestedingen per huishouden	1 000 euro	.	.	.	.	.	.	.	.	.
Consumptie (volumemutatie per persoon) <sup>6)</sup>	%	2,9*	0,2*	0,4*	0,5*	0,6*	0,0*	0,3*	0,4*	.
Consumentenvertrouwen <sup>7)</sup> , gem. saldo pos. en neg. antw.		25	-1	-20	-9	-5	-17	-27	-32	.
Consumentenprijsindex										
Alle huishoudens	2000=100	100,0	104,2	107,6	105,2	106,5	107,7	108,0	108,4	109,4
Geharmoniseerde index CPI, Nederland	1996=100	108,2	113,8	118,3	115,0	116,9	118,5	118,6	119,0	120,5
<b>6. Sociale zekerheid</b>										
WW <sup>8)</sup>	1 000	204	176	182	166	180	179	184	204	.
Algemene bijstandswet, (incl. RWW) periodiek algemeen <65 jaar, thuiswonend	1 000	335	322	.	322	321	318	317	.	.
Arbeidsongeschiktheidsuitkeringen	1 000	942	970	987	981	985	988	988	993	.
Ziekteverzuim (exclusief overheid) <sup>9)</sup>	%	6,1	6,1	.	6,1	6,5	6,0	5,6	.	.

<sup>1)</sup> Betreft vakverenigingen aangesloten bij de FNV, het CNV en de Vakcentrale MHP en tot 1998 de AVC.

<sup>2)</sup> De gegevens voor het tweede kwartaal van 2001 zijn exclusief de acties in verband met de CAO Ziekenhuizen. Ter voorkoming van onthulling van herkenbare afzonderlijke bedrijven zijn de gegevens van het derde en vierde kwartaal 2001 samengevoegd.

<sup>3)</sup> De samenstelling is ingaande 1999 gewijzigd (zie art. 'Banen, lonen en arbeidsduur van werknemers' in de Sociaal-economische maandstatistiek, december 2001).

<sup>4)</sup> Het besteedbaar inkomen is de som van inkomsten uit alle bronnen na aftrek van premies en belastingen.

<sup>5)</sup> De ontwikkeling van werkelijk ondervonden koopkracht.

<sup>6)</sup> Consumptie door huishoudens incl. Instellingen Zonder Winstoogmerk werkzaam ten behoeve van huishoudens (binnenlands). Het betreft hier mutaties t.o.v. de overeenkomstige periode voorgaand jaar.

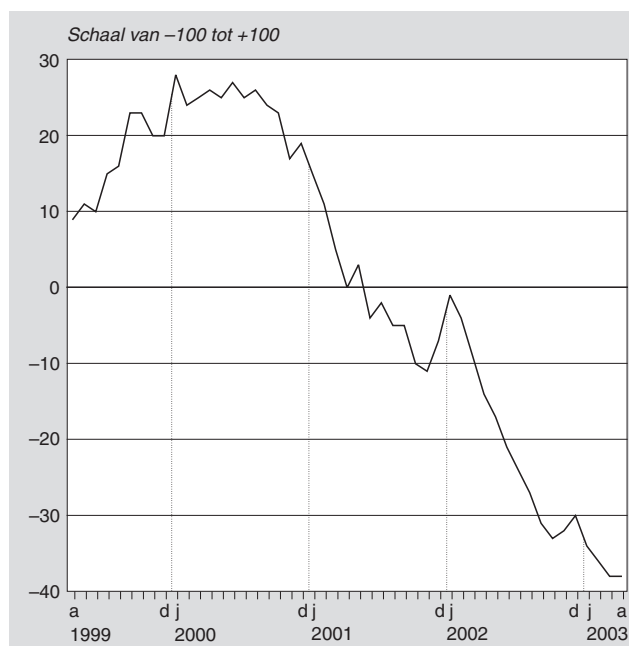
<sup>7)</sup> Jaar- en kwartaalcijfers zijn berekend als een gewogen gemiddelde van het maandelijks vastgestelde consumentenvertrouwen. De index is weergegeven op een schaal van -100 tot +100.

<sup>8)</sup> De WW-cijfers wijken af van eerder gepubliceerde cijfers.

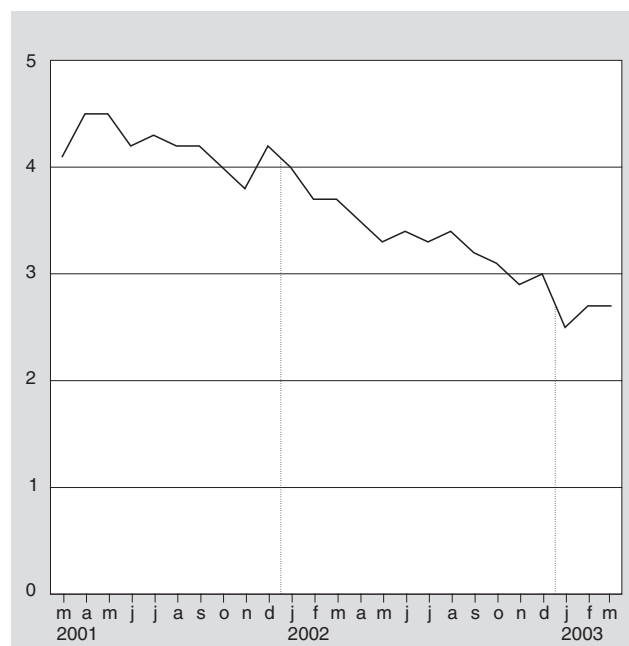
<sup>9)</sup> In het verleden werd het aantal WW-uitkeringen gepubliceerd op transactiebasis. Hierbij werden uitkeringen gecorrigeerd met maximaal 6 maanden nagekomen informatie.

<sup>9)</sup> Inclusief verzuim als gevolg van zwangerschaps- en bevallingsverlof.

### 3. Index consumentenvertrouwen



### 4. Procentuele verandering CPI-Alle huishoudens t.o.v. overeenkomstige maand een jaar eerder



## 2.1 Werkgelegenheid

**Tabel 2.1.1**  
Werkzame beroepsbevolking <sup>1)</sup>

	Dec.– Febr.	Jan.– Mrt.	Febr.– Apr.	Mrt.– Mei	Apr.– Juni	Mei– Juli	Juni– Aug.	Juli– Sept.	Aug.– Okt.	Sept.– Nov.	Okt.– Dec.	Nov.– Jan.
<i>x 1 000</i>												
2000*	6 812	6 791	6 834	6 846	6 900	6 964	7 038	7 010	6 982	6 959	6 973	6 938
2001*	6 934	6 958	6 984	7 017	7 045	7 104	7 165	7 154	7 121	7 090	7 101	7 082
2002*	7 053	7 062	7 067	7 094	7 132	7 174	7 212	7 212	7 194	7 164	7 159	7 136
2003*	7 087	7 064										
<i>Verandering t.o.v. een jaar eerder</i>												
2001*	122	167	150	171	145	140	127	144	139	131	128	144
2002*	119	104	83	77	87	70	47	58	73	74	58	54
2003*	34	2										
<i>Na verwijdering van seizoensinvloeden</i>												
2000*	6 868	6 846	6 889	6 885	6 913	6 922	6 952	6 942	6 941	6 954	6 969	6 966
2001*	6 990	7 013	7 039	7 056	7 058	7 062	7 079	7 086	7 080	7 084	7 097	7 110
2002*	7 108	7 117	7 122	7 134	7 145	7 131	7 126	7 144	7 153	7 159	7 155	7 164
2003*	7 143	7 120										

<sup>1)</sup> Werkzame beroepsbevolking van van 15–64 jaar.

Bron: CBS, Enquête beroepsbevolking en Arbeidsrekeningen.

**Tabel 2.1.2**  
Werkzame beroepsbevolking <sup>1)</sup>

	2001*		2002*		2003*			
	Okt.–Dec.	Nov.–Jan.	Dec.–Febr.	Jan.–Mrt.	Okt.–Dec.	Nov.–Jan.	Dec.–Febr.	Jan.–Mrt.
<i>x 1 000</i>								
<b>Totaal</b>	7 101	7 082	7 053	7 062	7 159	7 136	7 087	7 064
15–24 jaar	824	815	814	803	815	805	800	793
25–44 jaar	3 993	3 976	3 950	3 950	3 963	3 946	3 905	3 888
45–64 jaar	2 284	2 291	2 289	2 309	2 381	2 385	2 382	2 383
<b>Man</b>	4 218	4 209	4 197	4 193	4 205	4 182	4 155	4 130
15–24 jaar	431	429	434	427	428	423	419	414
25–44 jaar	2 316	2 309	2 295	2 290	2 276	2 260	2 237	2 216
45–64 jaar	1 471	1 472	1 468	1 476	1 501	1 500	1 499	1 500
<b>Vrouw</b>	2 882	2 872	2 856	2 869	2 954	2 954	2 933	2 935
15–24 jaar	393	386	380	377	388	382	381	379
25–44 jaar	1 677	1 667	1 654	1 659	1 686	1 686	1 669	1 672
45–64 jaar	812	820	821	833	880	885	883	883

<sup>1)</sup> Werkzame beroepsbevolking van van 15–64 jaar naar geslacht en leeftijd, niet voor seizoen gecorrigeerde cijfers.

Bron: CBS, Enquête beroepsbevolking en Arbeidsrekeningen.

**Tabel 2.1.3**  
**Banen van werknemers naar geslacht en bedrijfstak**

	2001*				2002*			
	1e kwartaal	2e kwartaal	3e kwartaal	4e kwartaal	1e kwartaal	2e kwartaal	3e kwartaal	4e kwartaal
<i>x 1 000</i>								
<b>Totaal</b>	7 369	7 443	7 492	7 498	7 477	7 521	7 555	7 541
Landbouw en visserij	110	123	128	124	114	125	127	124
Delfstoffenwinning	9	8	8	8	9	9	8	8
Industrie	1 053	1 056	1 056	1 054	1 045	1 039	1 031	1 026
Energie en water	37	36	36	36	36	37	36	35
Bouwnijverheid	425	436	447	447	430	438	445	441
Handel, horeca en reparatie	1 549	1 559	1 559	1 560	1 570	1 572	1 566	1 564
Vervoer en communicatie	459	463	470	469	465	463	466	461
Financiële en zakelijke diensten	1 513	1 524	1 534	1 525	1 511	1 516	1 521	1 504
Overheid	924	930	930	939	952	960	965	976
Zorg en overige diensten	1 290	1 306	1 325	1 336	1 346	1 363	1 389	1 402
<b>Mannen</b>	4 141	4 180	4 195	4 184	4 168	4 200	4 204	4 177
Landbouw en visserij	77	86	88	85	79	86	87	85
Delfstoffenwinning	7	7	7	7	7	7	7	7
Industrie	798	797	799	800	791	787	783	780
Energie en water	30	30	29	29	29	29	28	28
Bouwnijverheid	387	399	407	406	392	402	407	400
Handel, horeca en reparatie	818	825	824	818	829	834	831	825
Vervoer en communicatie	327	329	333	334	330	329	330	329
Financiële en zakelijke diensten	840	846	848	843	836	845	847	835
Overheid	518	520	521	523	526	530	532	535
Zorg en overige diensten	340	341	338	338	348	352	351	352
<b>Vrouwen</b>	3 228	3 262	3 297	3 314	3 308	3 321	3 351	3 365
Landbouw en visserij	33	37	40	39	34	39	39	39
Delfstoffenwinning	1	1	1	1	1	2	1	1
Industrie	255	259	256	255	253	252	248	247
Energie en water	7	7	7	7	7	7	8	7
Bouwnijverheid	38	38	39	40	38	37	38	40
Handel, horeca en reparatie	732	734	735	741	741	739	735	738
Vervoer en communicatie	133	134	136	135	134	134	135	132
Financiële en zakelijke diensten	673	678	686	682	674	670	674	669
Overheid	406	409	409	416	426	430	434	442
Zorg en overige diensten	950	965	987	997	998	1 012	1 038	1 050
<i>% verandering t.o.v. hetzelfde kwartaal van voorgaand jaar</i>								
<b>Totaal</b>	2,6	2,3	2,2	2,0	1,5	1,1	0,8	0,6
Landbouw en visserij	2,6	3,0	2,6	2,4	2,9	1,2	-0,6	-0,4
Delfstoffenwinning	-3,7	-5,6	-3,6	-1,5	0,1	2,1	0,3	-0,9
Industrie	0,5	0,2	0,2	-0,1	-0,8	-1,6	-2,3	-2,6
Energie en water	-3,5	-2,6	-2,3	-2,1	-0,9	0,1	-1,1	-2,1
Bouwnijverheid	2,6	2,3	2,1	1,8	1,2	0,4	-0,3	-1,4
Handel, horeca en reparatie	3,2	2,6	2,2	1,7	1,4	0,9	0,5	0,3
Vervoer en communicatie	3,7	3,0	2,6	2,2	1,1	0,0	-0,8	-1,6
Financiële en zakelijke diensten	2,6	1,8	1,5	1,2	-0,1	-0,6	-0,8	-1,4
Overheid	2,1	2,8	3,0	3,2	3,0	3,2	3,8	4,0
Zorg en overige diensten	3,7	3,9	4,2	4,4	4,3	4,4	4,8	5,0
<b>Mannen</b>	1,7	1,4	1,3	1,1	0,7	0,5	0,2	-0,2
Landbouw en visserij	3,2	4,2	2,7	3,2	2,4	0,0	-0,6	-0,1
Delfstoffenwinning	-3,6	-6,3	-4,9	-2,8	-0,6	1,8	0,0	-1,3
Industrie	0,0	-0,6	-0,5	-0,6	-0,8	-1,3	-2,0	-2,5
Energie en water	-3,5	-2,5	-2,3	-2,2	-1,6	-1,3	-3,2	-3,6
Bouwnijverheid	2,0	1,3	1,3	1,3	1,3	0,8	-0,2	-1,5
Handel, horeca en reparatie	2,8	2,2	2,1	1,8	1,4	1,1	0,9	0,9
Vervoer en communicatie	3,0	2,5	2,4	2,1	1,1	0,1	-0,8	-1,3
Financiële en zakelijke diensten	2,6	1,9	1,5	0,9	-0,4	-0,2	-0,2	-1,0
Overheid	0,4	1,0	1,0	1,8	1,6	1,8	2,1	2,3
Zorg en overige diensten	1,4	3,0	2,0	2,2	2,3	3,1	4,0	4,1
<b>Vrouwen</b>	3,7	3,5	3,5	3,2	2,5	1,8	1,6	1,5
Landbouw en visserij	1,2	0,3	2,4	0,6	4,2	4,0	-0,7	-1,2
Delfstoffenwinning	-4,5	-2,3	3,4	6,2	4,0	3,4	1,8	1,4
Industrie	2,2	2,8	2,5	1,6	-0,8	-2,7	-3,2	-3,1
Energie en water	-3,4	-3,0	-2,5	-1,7	1,8	6,3	7,9	4,1
Bouwnijverheid	9,3	15,2	11,1	7,8	0,9	-2,9	-1,6	0,3
Handel, horeca en reparatie	3,5	3,0	2,2	1,7	1,3	0,6	0,0	-0,4
Vervoer en communicatie	5,6	4,4	3,2	2,3	1,1	-0,3	-0,8	-2,3
Financiële en zakelijke diensten	2,7	1,7	1,5	1,6	0,2	-1,1	-1,6	-1,9
Overheid	4,2	5,3	5,8	5,0	4,9	5,0	6,0	6,1
Zorg en overige diensten	4,6	4,2	5,0	5,2	5,0	4,8	5,1	5,3

Bron: CBS, Arbeidsrekeningen.

**Tabel 2.1.4**  
**Arbeidsvolume van werknemers naar geslacht en bedrijfstak**

	2001*				2002*			
	1e kwartaal	2e kwartaal	3e kwartaal	4e kwartaal	1e kwartaal	2e kwartaal	3e kwartaal	4e kwartaal
<i>1 000 arbeidsjaren</i>								
<b>Totaal</b>	5 733	5 798	5 814	5 800	5 813	5 844	5 829	5 794
Landbouw en visserij	81	91	93	90	84	92	93	90
Delfstoffenwinning	8	8	8	8	8	8	8	8
Industrie	935	935	934	932	927	919	910	905
Energie en water	34	34	33	33	33	34	33	33
Bouwnijverheid	401	413	422	422	406	415	420	415
Handel, horeca en reparatie	1 093	1 108	1 100	1 090	1 109	1 116	1 103	1 091
Vervoer en communicatie	385	386	393	394	389	386	390	387
Financiële en zakelijke diensten	1 194	1 207	1 206	1 197	1 195	1 199	1 191	1 173
Overheid	746	751	751	758	768	774	776	783
Zorg en overige diensten	856	865	873	877	893	900	905	910
<b>Mannen</b>	3 669	3 707	3 713	3 698	3 695	3 720	3 710	3 678
Landbouw en visserij	63	70	71	69	64	70	71	69
Delfstoffenwinning	7	7	7	7	7	7	7	7
Industrie	751	748	749	748	745	738	733	729
Energie en water	29	29	28	28	28	28	28	27
Bouwnijverheid	377	388	397	395	382	391	395	389
Handel, horeca en reparatie	663	672	667	659	672	677	671	662
Vervoer en communicatie	294	295	300	301	297	296	297	297
Financiële en zakelijke diensten	738	747	745	740	738	746	742	729
Overheid	471	473	473	475	478	482	483	486
Zorg en overige diensten	277	277	275	276	284	285	283	285
<b>Vrouwen</b>	2 064	2 091	2 101	2 102	2 119	2 124	2 119	2 115
Landbouw en visserij	18	21	22	21	19	22	22	21
Delfstoffenwinning	1	1	1	1	1	1	1	1
Industrie	184	187	185	184	183	181	177	176
Energie en water	5	5	5	5	5	5	6	5
Bouwnijverheid	25	25	26	26	25	24	25	26
Handel, horeca en reparatie	431	436	433	431	437	439	432	429
Vervoer en communicatie	91	91	94	93	92	91	93	91
Financiële en zakelijke diensten	456	459	461	458	457	453	449	443
Overheid	275	278	278	283	290	292	292	297
Zorg en overige diensten	578	588	597	601	609	615	622	626
<i>% verandering t.o.v. hetzelfde kwartaal van voorgaand jaar</i>								
<b>Totaal</b>	2,1	2,3	2,2	2,0	1,4	0,8	0,2	-0,1
Landbouw en visserij	0,8	3,7	2,9	3,0	3,1	1,1	-0,6	-0,3
Delfstoffenwinning	-3,4	-5,8	-3,8	-1,7	0,1	2,0	-0,2	-1,3
Industrie	0,6	0,1	0,1	-0,1	-0,8	-1,7	-2,5	-2,9
Energie en water	-3,5	-2,6	-2,3	-2,1	-1,1	0,1	-0,9	-1,9
Bouwnijverheid	2,3	2,0	1,8	1,7	1,2	0,4	-0,6	-1,7
Handel, horeca en reparatie	2,2	2,6	2,3	2,0	1,4	0,8	0,3	0,1
Vervoer en communicatie	3,8	2,8	2,5	2,2	1,2	0,0	-1,0	-1,6
Financiële en zakelijke diensten	2,0	2,1	1,9	1,5	0,1	-0,6	-1,3	-2,1
Overheid	2,1	2,9	3,0	3,2	2,9	3,0	3,3	3,4
Zorg en overige diensten	3,2	4,0	4,0	4,4	4,4	4,0	3,7	3,8
<b>Mannen</b>	1,3	1,4	1,3	1,2	0,7	0,3	-0,1	-0,5
Landbouw en visserij	2,3	4,6	2,9	3,6	2,6	0,0	-0,5	-0,1
Delfstoffenwinning	-3,4	-6,3	-4,9	-2,8	-0,5	2,1	0,1	-1,3
Industrie	0,0	-0,6	-0,5	-0,6	-0,8	-1,4	-2,1	-2,6
Energie en water	-3,6	-2,5	-2,3	-2,2	-1,6	-1,4	-3,3	-3,7
Bouwnijverheid	1,8	1,2	1,3	1,3	1,3	0,7	-0,4	-1,7
Handel, horeca en reparatie	1,8	2,1	2,1	1,8	1,3	0,8	0,5	0,5
Vervoer en communicatie	3,2	2,4	2,3	2,1	1,2	0,0	-1,0	-1,4
Financiële en zakelijke diensten	1,8	2,2	1,9	1,3	0,0	-0,2	-0,4	-1,4
Overheid	0,5	1,1	1,0	1,7	1,6	1,8	2,1	2,2
Zorg en overige diensten	1,7	2,9	1,9	2,1	2,3	2,7	2,9	3,0
<b>Vrouwen</b>	3,5	3,8	3,8	3,5	2,6	1,6	0,8	0,6
Landbouw en visserij	-3,9	0,6	3,1	1,2	4,8	4,7	-0,8	-1,0
Delfstoffenwinning	-3,4	-2,7	3,2	5,9	4,2	1,3	-2,0	-1,8
Industrie	2,8	3,0	2,7	1,8	-0,7	-3,1	-4,1	-4,2
Energie en water	-3,2	-3,0	-2,6	-1,8	1,8	8,7	12,7	8,6
Bouwnijverheid	9,5	16,4	11,7	8,3	0,9	-3,9	-3,2	-1,2
Handel, horeca en reparatie	2,8	3,3	2,7	2,3	1,5	0,8	-0,1	-0,5
Vervoer en communicatie	5,8	3,9	3,1	2,3	1,3	-0,2	-0,9	-2,3
Financiële en zakelijke diensten	2,4	1,9	1,9	1,7	0,2	-1,4	-2,6	-3,2
Overheid	5,1	6,2	6,5	5,7	5,3	5,0	5,2	5,2
Zorg en overige diensten	4,0	4,5	5,1	5,5	5,3	4,6	4,1	4,2

Bron: CBS, Arbeidsrekeningen.



## 2.2 Vacatures

**Tabel 2.2.1**  
Vacatures naar economische activiteit en bedrijfsgrootte

	SBI-code	2000					2001					Jaar- mutatie 2001- 2002
		31 dec.	31 maart	30 juni	30 sept.	31 dec.	31 maart	30 juni	30 sept.	31 dec.		
<i>x 1 000</i>												
<b>Totaal</b>		204,2	215,6	218,1	170,7	163,9	177,8	162,0	115,1	120,9	-43,0	
w.v.												
Particuliere bedrijven <sup>1)</sup>		188,8	200,6	201,7	156,1	147,8	162,8	146,0	103,3	107,9	-39,9	
Overheid		15,4	15,0	16,4	14,7	16,0	15,1	15,9	11,8	12,9	-3,1	
<b>Bedrijfssector</b>												
Landbouw en visserij	01-05	3,8	4,4	3,4	2,7	2,6	4,6	4,0	1,2	1,9	-0,7	
Industrie en bouwnijverheid	10-45	43,8	45,2	45,5	35,0	33,8	35,1	31,6	18,7	19,6	-14,2	
Commerciële dienstverlening	50-74	112,0	118,7	118,6	88,1	82,0	90,0	82,3	59,2	62,0	-20,0	
Niet-commerciële dienstverlening	75-93	44,6	47,4	50,6	44,9	45,5	48,1	44,1	36,0	37,3	-8,2	
<b>Bedrijfstak</b>												
Delfstoffenwinning	10-14	0,2	0,1	0,2	0,1	0,1	0,3	0,2	0,3	0,3	0,1	
Industrie	15-37	26,4	24,5	24,8	20,0	18,5	18,4	16,8	11,2	12,3	-6,2	
Energie- en waterleidingbedrijven	40-41	0,5	0,7	0,5	0,4	0,6	0,5	0,4	0,4	0,3	-0,3	
Bouwnijverheid	45	16,7	19,8	20,1	14,5	14,6	15,8	14,2	6,9	6,8	-7,8	
Handel	50-52	35,3	35,3	35,9	26,6	25,9	29,9	27,7	20,7	23,7	-2,2	
Horeca	55	7,5	9,3	9,5	8,4	7,4	9,0	9,9	6,7	5,7	-1,7	
Vervoer en communicatie	60-64	12,2	11,4	10,7	8,1	7,0	8,2	7,8	5,6	4,8	-2,2	
w.o. post en telecommunicatie	64	2,7	2,8	2,1	1,3	1,3	1,2	0,9	0,6	1,1	-0,3	
Financiële instellingen	65-67	8,0	8,2	7,5	5,9	7,5	6,0	4,8	3,0	3,4	-4,1	
Zakelijke dienstverlening	70-74	49,1	54,4	54,9	39,2	34,2	36,9	32,0	23,2	24,5	-9,8	
w.o. computerservice, informatietechnologie	72	8,3	10,7	8,4	6,1	5	4,1	3,3	1,8	2,3	-2,7	
Openbaar bestuur	75	9,4	9,8	9,6	9,0	10,0	9,9	9,0	7,3	7,8	-2,1	
Onderwijs	80	6,1	5,7	7,0	6,3	6,1	4,3	5,8	3,7	3,5	-2,6	
Gezondheids- en welzijnszorg	85	20,6	22,8	23,8	22,2	21,5	24,0	20,9	19,4	19,6	-1,9	
Cultuur en overige dienstverlening	90-93	8,5	9,1	10,3	7,5	7,9	10,0	8,4	5,7	6,4	-1,5	
<b>Bedrijfsgrootte</b>												
Bedrijven met 1- 9 werknemers		49,5	54,4	61,1	45,7	44,1	54,0	47,6	28,0	34,6	-9,5	
Bedrijven met 10-99 werknemers		63,1	65,0	69,6	52,4	50,4	55,5	51,3	33,8	33,2	-17,1	
Bedrijven met 100 werknemers en meer		91,6	96,2	87,4	72,7	69,4	68,3	63,0	53,4	53,1	-16,4	

<sup>1)</sup> Inclusief gesubsidieerde sector.

Bron: CBS Vacature-enquête.

**Tabel 2.2.2**  
**Ontstane vacatures naar economische activiteit en bedrijfsgrootte <sup>1)</sup>**

	SBI-code	2001					2002					Jaar- mutatie 2001- 2002
		31 dec.	31 maart	30 juni	30 sept.	31 dec.	31 maart	30 juni	30 sept.	31 dec.		
<i>x 1 000</i>												
<b>Totaal</b>		254	270	273	209	194	213	200	160	162	-32	
w.v.												
Particuliere bedrijven <sup>2)</sup>		237	252	252	189	176	196	182	141	149	-28	
Overheid		17	18	20	20	17	17	18	19	13	-4	
<b>Bedrijfssector</b>												
Landbouw en visserij	01-05	6	6	4	4	3	6	4	2	3	0	
Industrie en bouwnijverheid	10-45	42	49	42	33	30	35	31	20	21	-9	
Commerciële dienstverlening	50-74	149	152	160	114	107	115	111	86	92	-14	
Niet-commerciële dienstverlening	75-93	57	62	67	58	54	57	54	52	45	-8	
<b>Bedrijfstak</b>												
Delfstoffenwinning	10-14	0	0	0	0	0	0	0	0	0	0	
Industrie	15-37	27	27	27	20	18	19	17	13	13	-4	
Energie- en waterleidingbedrijven	40-41	1	1	0	0	1	0	0	0	0	0	
Bouwnijverheid	45	14	22	15	12	11	15	13	7	7	-4	
Handel	50-52	61	55	52	45	44	43	40	35	38	-5	
Horeca	55	11	17	23	16	11	15	19	11	9	-2	
Vervoer en communicatie	60-64	15	14	15	10	9	12	12	9	8	-2	
w.o. post en telecommunicatie	64	4	3	3	2	2	2	1	1	1	0	
Financiële instellingen	65-67	10	9	7	7	8	5	5	4	5	-4	
Zakelijke dienstverlening	70-74	52	56	63	37	34	40	35	27	33	-2	
w.o. computerservice, informatietechnologie	72	7	9	6	5	4	3	3	2	3	-1	
Openbaar bestuur	75	7	9	9	7	9	8	7	6	6	-3	
Onderwijs	80	10	9	11	14	8	8	10	12	6	-2	
Gezondheids- en welzijnszorg	85	28	32	32	27	27	30	27	26	24	-2	
Cultuur en overige dienstverlening	90-93	12	12	14	9	10	11	11	8	9	-1	
<b>Bedrijfsgrootte</b>												
Bedrijven met 1- 9 werknemers		69	76	82	55	54	64	60	38	51	-3	
Bedrijven met 10-99 werknemers		80	86	93	69	62	69	67	47	44	-18	
Bedrijven met 100 werknemers en meer		104	108	97	85	77	79	73	74	67	-11	

<sup>1)</sup> In het kwartaal eindigend op aangegeven datum.

<sup>2)</sup> Inclusief gesubsidieerde sector.

Bron: CBS Vacature-enquête.

**Tabel 2.2.3**  
**Vervulde vacatures naar economische activiteit en bedrijfsgrootte** <sup>1)2)</sup>

	SBI-code	2001					2002					Jaar- mutatie 2001- 2002
		31 dec.	31 maart	30 juni	30 sept.	31 dec.	31 maart	30 juni	30 sept.	31 dec.		
<i>x 1 000</i>												
<b>Totaal</b>		233	258	270	256	200	199	216	207	156	-45	
w.v.												
Particuliere bedrijven <sup>3)</sup>		217	241	251	234	185	181	199	184	144	-40	
Overheid		16	18	19	22	16	18	17	23	12	-4	
<b>Bedrijfssector</b>												
Landbouw en visserij	01-05	5	6	5	5	3	4	5	5	3	-1	
Industrie en bouwnijverheid	10-45	41	48	42	43	31	33	34	33	20	-11	
Commerciële dienstverlening	50-74	136	145	160	145	113	107	119	109	89	-24	
Niet-commerciële dienstverlening	75-93	52	60	64	63	53	55	58	61	44	-9	
<b>Bedrijfstak</b>												
Delfstoffenwinning	10-14	0	0	0	0	0	0	0	0	0	0	
Industrie	15-37	26	28	26	25	19	19	19	18	12	-7	
Energie- en waterleidingbedrijven	40-41	0	1	1	0	0	0	0	0	0	0	
Bouwnijverheid	45	15	19	15	18	11	14	15	14	7	-4	
Handel	50-52	57	55	51	54	44	39	42	42	35	-9	
Horeca	55	11	15	23	17	12	13	18	14	10	-2	
Vervoer en communicatie	60-64	16	15	15	13	10	10	12	11	8	-2	
w.o. post en telecommunicatie	64	4	3	3	3	2	2	1	1	1	-1	
Financiële instellingen	65-67	8	9	8	8	7	7	6	5	4	-3	
Zakelijke dienstverlening	70-74	45	51	62	53	39	37	40	35	31	-8	
w.o. computerservice, informatietechnologie	72	5	7	9	7	6	4	4	4	3	-3	
Openbaar bestuur	75	7	8	9	8	8	8	8	7	5	-2	
Onderwijs	80	9	9	10	14	8	10	9	15	6	-2	
Gezondheids- en welzijnszorg	85	26	30	31	29	28	28	30	28	24	-3	
Cultuur en overige dienstverlening	90-93	10	12	13	12	9	9	12	11	8	-1	
<b>Bedrijfsgrootte</b>												
Bedrijven met 1- 9 werknemers		59	71	76	71	56	54	66	58	44	-11	
Bedrijven met 10-99 werknemers		77	84	88	87	64	64	71	65	44	-20	
Bedrijven met 100 werknemers en meer		97	103	106	99	81	80	78	84	67	-14	

<sup>1)</sup> Het aantal vervulde vacatures is inclusief het aantal vervallen vacatures.

<sup>2)</sup> In het kwartaal eindigend op aangegeven datum.

<sup>3)</sup> Inclusief gesubsidieerde sector.

Bron: CBS Vacature-enquête.

## 2.3 Werkloosheid

**Tabel 2.3.1**  
Werkloze beroepsbevolking <sup>1)</sup>

	Dec.– Febr.	Jan.– Mrt.	Febr.– Apr.	Mrt.– Mei	Apr.– Juni	Mei– Juli	Juni– Aug.	Juli– Sept.	Aug.– Okt.	Sept.– Nov.	Okt.– Dec.	Nov.– Jan.
<i>x 1 000</i>												
2000*	260	269	275	274	269	281	278	276	268	269	262	259
2001*	273	277	262	236	232	245	249	255	235	242	240	248
2002*	270	282	290	272	287	309	325	322	313	315	318	321
2003*	343	377										
<i>Verandering t.o.v. een jaar eerder</i>												
2001*	13	8	-13	-38	-37	-36	-29	-21	-33	-27	-22	-11
2002*	-3	5	28	36	55	64	76	67	78	73	78	73
2003*	73	95										
<i>Na verwijdering van seizoensinvloeden</i>												
2000*	255	259	267	283	277	274	265	269	275	276	272	268
2001*	268	267	254	245	239	239	236	248	242	250	250	257
2002*	265	271	282	280	295	303	312	315	320	322	328	330
2003*	338	367										

<sup>1)</sup> Werkloze beroepsbevolking van 15–64 jaar.

Bron: CBS, Enquête beroepsbevolking en Arbeidsrekeningen.

**Tabel 2.3.2**  
Werkloze beroepsbevolking <sup>1)</sup>

	2001*		2002*			2003*		
	Okt.–Dec.	Nov.–Jan.	Dec.–Febr.	Jan.–Mrt.	Okt.–Dec.	Nov.–Jan.	Dec.–Febr.	Jan.–Mrt.
<i>x 1 000</i>								
<b>Totaal</b>	240	248	270	281	318	321	343	377
15–24 jaar	58	61	66	64	73	69	75	85
25–44 jaar	120	122	131	146	162	168	183	199
45–64 jaar	62	64	72	72	83	84	85	93
<b>Man</b>	98	102	119	129	160	166	179	200
15–24 jaar	28	31	35	36	44	43	45	48
25–44 jaar	45	46	55	63	79	84	93	105
45–64 jaar	25	25	29	30	37	39	41	47
<b>Vrouw</b>	142	145	151	152	158	156	164	178
15–24 jaar	30	30	31	28	29	27	30	36
25–44 jaar	75	76	77	83	83	84	90	95
45–64 jaar	37	39	43	41	46	45	44	47
<b>Werkloosheidspercentage <sup>2)</sup></b>								
<b>Totaal</b>	3,3	3,4	3,7	3,8	4,3	4,3	4,6	5,1
15–24 jaar	6,6	7,0	7,5	7,4	8,2	7,9	8,6	9,7
25–44 jaar	2,9	3,0	3,2	3,6	3,9	4,1	4,5	4,9
45–64 jaar	2,7	2,7	3,1	3,0	3,4	3,4	3,4	3,8
<b>Man</b>	2,3	2,4	2,8	3,0	3,7	3,8	4,1	4,6
15–24 jaar	6,2	6,7	7,5	7,8	9,3	9,1	9,6	10,5
25–44 jaar	1,9	2,0	2,3	2,7	3,3	3,6	4,0	4,5
45–64 jaar	1,7	1,7	1,9	2,0	2,4	2,5	2,7	3,0
<b>Vrouw</b>	4,7	4,8	5,0	5,0	5,1	5,0	5,3	5,7
15–24 jaar	7,0	7,3	7,5	6,9	7,0	6,6	7,4	8,7
25–44 jaar	4,3	4,4	4,4	4,8	4,7	4,7	5,1	5,4
45–64 jaar	4,3	4,6	5,0	4,7	5,0	4,9	4,7	5,0

<sup>1)</sup> Werkloze beroepsbevolking van 15–64 jaar naar geslacht en leeftijd, niet voor seizoen gecorrigeerde cijfers.

<sup>2)</sup> Werklozen in % van de beroepsbevolking.

Bron: CBS, Enquête beroepsbevolking en Arbeidsrekeningen.

**Tabel 2.3.3**  
**Geregisteerde werklozen naar geslacht, leeftijd en duur van inschrijving, driemaandsgemiddelden <sup>1)</sup>**

	2001		2002		2003			
	november	december	januari	februari	november	december	januari	februari
	<i>x 1 000</i>							
<b>Leeftijd en geslacht</b>								
Totaal	135	146	152	162	182	196	215	241
16-24 jaar	22	22	21	20	24	26	31	35
25-34 jaar	33	38	39	46	46	51	58	68
35-64 jaar	80	86	92	96	112	119	127	139
Man	67	75	82	83	100	113	123	139
16-24 jaar	11	11	12	11	15	16	18	20
25-64 jaar	56	64	70	71	85	97	105	119
Vrouw	69	71	70	79	82	83	92	102
16-24 jaar	11	11	8	8	9	10	13	15
25-64 jaar	57	60	62	71	73	73	79	87
<b>Duur inschrijving en geslacht <sup>2)</sup></b>								
Korter dan 1 jaar	89	94	102	110	126	136	154	174
man	45	49	56	56	71	80	90	102
vrouw	43	45	46	54	55	57	64	72
1 jaar of langer	47	52	50	52	56	60	61	67
man	21	26	26	27	29	34	33	37
vrouw	25	26	24	25	27	26	28	30

<sup>1)</sup> Driemaandsgemiddelden opgenomen onder de middelste maand. Niet voor seizoen gecorrigeerde cijfers.

<sup>2)</sup> Duur inschrijving volgens registratie bij arbeidsbureaus; het betreft een onafgebroken periode van inschrijving.

Bron: CBS, Enquête beroepsbevolking.

**Tabel 2.3.4**  
**Geregisteerde werklozen <sup>1)</sup> van 16-64 jaar naar landsdeel en de 4 grote gemeenten <sup>2)</sup>**

	2001	2002				2003	2002	2003
	4e kwartaal	1e kwartaal	2e kwartaal	3e kwartaal	4e kwartaal	1e kwartaal	1e kwartaal	
	<i>x 1 000</i>						<i>% van de beroepsbevolking</i>	
Nederland	135	162	163	172	182	241	3,2	
Noord-Nederland	22	26	23	23	25	34	4,6	
Oost-Nederland	30	28	29	31	37	46	3,0	
West-Nederland	53	73	77	81	77	106	3,0	
Zuid-Nederland	31	34	35	38	43	55	3,3	
Vier grote gemeenten	24	35	35	39	34	49	5,0	

<sup>1)</sup> Niet voor seizoeninvloeden gecorrigeerd.

<sup>2)</sup> Noord-Nederland: Groningen, Friesland, Drenthe;  
 Oost-Nederland: Overijssel, Flevoland, Gelderland;  
 West-Nederland: Utrecht, Noord-Holland, Zuid-Holland, Zeeland;  
 Zuid-Nederland: Noord-Brabant, Limburg;  
 4 grote gemeenten: Amsterdam, Rotterdam, 's-Gravenhage, Utrecht.

Bron: CBS, Enquête beroepsbevolking.

**Tabel 2.3.5**  
**Ingeschreven personen van 16-64 jaar naar arbeidspositie volgens de Enquête Beroepsbevolking**

	2001			2002				2003
	2e kwartaal	3e kwartaal	4e kwartaal	1e kwartaal	2e kwartaal	3e kwartaal	4e kwartaal	1e kwartaal
<i>x 1 000</i>								
Totaal <sup>1)</sup>	579	553	571	593	572	572	606	659
Geregistreeerde werklozen	132	141	135	162	163	172	182	241
Werkzame beroepsbevolking	203	179	180	175	160	164	176	173
Niet beschikbaar voor de arbeidsmarkt	244	233	255	256	248	237	248	245
<i>% van ingeschreven personen</i>								
Totaal	100	100	100	100	100	100	100	100
Geregistreeerde werklozen	23	25	24	27	29	30	30	37
Werkzame beroepsbevolking	35	32	32	30	28	29	29	26
Niet beschikbaar voor de arbeidsmarkt	42	42	45	43	43	41	41	37

<sup>1)</sup> De hier vermelde aantallen volgens de registratie zijn bepaald uit het maandelijks door het Centrum voor Werk en Inkomen aan het CBS ter beschikking gestelde database-stand (het zgn. Gis-bestand).

Bron: CBS, Enquête beroepsbevolking.

**Tabel 2.3.6**  
**Werkzoekenden zonder baan <sup>1)</sup>; maandcijfers seizoensgecorrigeerd**

	2000	2001	2002*	2002*						2003*		
				juli	aug.	sept.	okt.	nov.	dec.	jan.	febr.	maart
<i>in % van de beroepsbevolking</i>												
België	6,9	6,7	7,3	7,4	7,3	7,3	7,4	7,5	7,6	7,7	7,7	.
Denemarken	4,4	4,3	4,5	4,5	4,6	4,7	4,7	4,7	4,8	4,9	5,0	.
Duitsland	7,8	7,7	8,2	8,3	8,3	8,3	8,4	8,4	8,5	8,6	8,8	6,9
Finland	9,8	9,1	9,1	9,2	9,2	9,1	9,0	9,0	8,9	8,8	8,8	.
Frankrijk	9,3	8,5	8,7	8,7	8,8	8,8	8,8	8,9	8,9	9,0	9,1	.
Griekenland	11,0	10,4	9,9	9,9	9,9	9,9	9,6	9,6	9,6	.	.	.
Ierland	4,3	3,9	4,4	4,4	4,4	4,4	4,4	4,4	4,4	4,5	4,5	4,5
Italië	10,4	9,4	9,0	9,0	9,0	9,0	8,9	8,9	8,9	8,9	9,0	.
Luxemburg	2,3	2,0	2,4	2,4	2,5	2,5	2,6	2,6	2,7	2,7	2,8	.
Nederland	2,8	2,4	2,7	2,8	2,8	2,8	3,0	3,0	3,1	3,4	.	.
Oostenrijk	3,7	3,6	4,3	4,3	4,3	4,3	4,3	4,3	4,4	4,3	4,2	4,3
Portugal	4,1	4,1	5,1	5,0	5,2	5,4	5,8	6,1	6,3	6,5	6,7	.
Spanje	11,3	10,6	11,4	11,4	11,5	11,5	11,6	11,6	11,7	11,8	11,9	12,0
Verenigd Koninkrijk	5,4	5,0	5,1	5,2	5,2	5,2	5,1	5,1	4,9	.	.	.
Zweden	5,6	4,9	4,9	4,9	4,7	5,0	5,0	5,1	5,1	5,3	5,1	.
EU-15	7,8	7,3	7,6	7,6	7,6	7,7	7,7	7,7	7,8	7,9	7,9	.
Verenigde Staten	4,0	4,8	5,8	5,8	5,8	5,7	5,8	5,9	5,9	5,7	5,8	5,8
Japan	4,7	5,0	5,4	5,4	5,4	5,5	5,5	5,3	5,5	5,5	5,2	.

<sup>1)</sup> Het betreft personen zonder werk die betaald werk zoeken en onmiddellijk voor een werkkring beschikbaar zijn (werkloosheid volgens de ILO-definitie). De maand- en jaarcijfers zijn door Eurostat berekend op grond van het Labour Force Survey van de EU en gegevens over de geregistreeerde werkloosheid.

Bron: Eurostat.

## 2.4 Cao-lonen

**Tabel 2.4.1**  
Cao-lonen per uur inclusief bijzondere beloningen

	Sbi-code <sup>1)</sup>	2002										2003*		
		maart	april	mei	juni	juli	aug.	sept.	okt.	nov.	dec.	jan.	febr.	maart
<i>1990=100</i>														
<b>Totaal</b>	01–93	142,3	142,8	142,9	143,1	144,6	144,7	144,8	145,1	145,1	145,2	146,2	146,2	146,3
<b>Leeftijdscategorie</b>														
Jeugd		145,2	145,4	145,4	145,4	147,0	147,1	147,1	148,0	147,8	147,9	149,4	149,4	149,4
Volwassenen		142,1	142,6	142,7	143,0	144,4	144,5	144,6	144,9	144,9	145,0	146,0	146,0	146,1
<b>Cao-sector</b>														
Particuliere bedrijven		142,7	143,2	143,3	143,7	144,9	145,1	145,2	145,6	145,5	145,5	146,6	146,7	146,6
Overheid		141,1	141,4	141,4	141,4	142,7	142,7	142,7	142,9	143,3	143,8	144,1	144,1	144,5
Gesubsidieerde sector		142,1	142,6	142,7	142,9	145,9	145,6	145,6	145,8	145,8	145,8	147,3	147,2	147,2
<b>Bedrijfssector <sup>1)</sup></b>														
Landbouw en visserij	01–05	145,3	145,3	145,3	145,3	148,4	148,4	148,7	148,7	148,7	148,7	150,3	150,3	150,3
Industrie en bouw nijverheid	10–45	143,8	144,8	144,8	145,0	146,5	146,4	146,5	146,6	146,6	146,6	147,5	147,6	147,7
Commerciële dienstverlening	50–74	141,5	141,8	142,0	142,4	143,5	143,7	143,8	144,4	144,4	144,4	145,4	145,5	145,4
Niet-commerciële dienstverlening	75–93	141,9	142,2	142,3	142,4	144,4	144,3	144,3	144,4	144,7	145,0	145,8	145,8	145,9
<b>Bedrijfstak <sup>1)</sup></b>														
Industrie	15–37	142,2	143,4	143,5	143,6	144,8	144,7	144,8	145,0	144,8	144,5	145,9	146,0	146,1
Energie- en waterleidingbedrijven	40–41	138,8	141,8	141,8	141,8	141,8	141,8	141,8	142,0	142,0	142,0	142,2	142,2	142,2
Bouwnijverheid	45	148,5	148,5	148,5	148,9	151,5	151,5	151,5	151,5	151,0	151,0	152,6	152,6	152,6
Handel	50–52	142,6	142,7	142,8	143,0	144,4	144,4	144,9	145,7	145,5	145,5	146,6	146,7	146,7
Horeca	55	144,3	144,3	144,3	144,3	144,3	144,3	144,3	144,3	144,3	144,3	147,4	147,4	147,4
Vervoer en communicatie	60–64	137,6	139,0	139,1	140,4	140,7	140,7	140,6	140,9	140,9	140,9	141,1	141,5	141,5
Financiële instellingen	65–67	142,0	142,2	142,8	142,8	145,2	146,0	146,0	146,1	146,1	146,4	146,2	146,2	145,7
Zakelijke dienstverlening	70–74	141,9	141,9	141,9	142,3	143,1	143,5	143,5	144,3	144,4	144,5	145,8	145,8	145,8
Openbaar bestuur	75	140,5	141,0	141,1	141,1	141,4	141,4	141,4	141,8	142,7	143,5	143,8	143,8	144,0
Onderwijs	80	141,1	141,1	141,1	141,1	144,0	144,0	144,0	144,0	144,0	144,0	144,0	144,0	144,0
Gezondheids- en welzijnszorg	85	143,4	143,5	143,6	143,8	147,0	146,7	146,7	146,7	146,7	146,9	148,7	148,7	149,1
Cultuur en overige dienstverlening	90–93	142,5	143,8	143,8	143,8	145,2	145,2	145,2	145,4	145,4	145,5	145,9	145,9	145,9
<b>Bedrijfsklasse <sup>1)</sup></b>														
Voedings- en genotmiddelenindustrie	15–16	141,4	142,8	142,9	143,3	144,6	144,5	144,9	145,2	145,2	145,2	146,1	146,2	146,3
Grafische industrie	22	140,8	141,4	141,4	141,4	141,5	141,5	141,5	142,4	142,4	142,4	142,5	142,5	142,5
Chemische industrie	24	144,9	149,8	149,8	149,8	149,9	150,0	150,0	150,0	150,0	150,0	150,1	150,1	150,2
Metaal- en elektrotechnische industrie	27–35	142,4	142,4	142,4	142,4	143,4	143,4	143,4	143,4	143,0	142,3	144,9	145,0	145,0
Groothandel	51	140,4	140,5	140,6	141,0	142,5	142,5	142,6	143,8	143,8	143,8	145,3	145,3	145,3
Detailhandel	52	145,7	145,8	145,9	145,9	147,6	147,6	149,0	149,4	149,4	149,4	150,3	150,3	150,3
Financiële instellingen en zakelijke dienstverlening	65–74	141,9	142,0	142,2	142,4	143,7	144,1	144,1	144,8	144,9	145,0	145,9	145,9	145,8
Bankwezen	65	142,4	142,4	143,3	143,3	145,4	146,6	146,6	146,6	146,6	146,6	146,3	146,3	145,5
Verzekeringswezen en pensioenfondsen	66	141,8	142,2	142,4	142,4	145,4	145,2	145,2	145,3	145,3	146,8	146,8	146,8	146,8

<sup>1)</sup> Indeling naar economische activiteit volgens de Standaard bedrijfsindeling (SBI 1993).

**Tabel 2.4.2**  
Cao-lonen per maand inclusief bijzondere beloningen

	Sbi-code <sup>1)</sup>	2002										2003*		
		maart	april	mei	juni	juli	aug.	sept.	okt.	nov.	dec.	jan.	febr.	maart
<i>1990=100</i>														
<b>Totaal</b>	01-93	139,0	139,5	139,5	139,8	141,2	141,3	141,4	141,7	141,7	141,8	142,8	142,8	142,9
<b>Leeftijdscategorie</b>														
Jeugd		143,4	143,6	143,7	143,7	145,2	145,3	145,4	146,3	146,0	146,1	147,6	147,6	147,6
Volwassenen		138,7	139,2	139,3	139,5	141,0	141,0	141,1	141,4	141,4	141,5	142,5	142,5	142,6
<b>Cao-sector</b>														
Particuliere bedrijven		140,7	141,3	141,4	141,7	142,9	143,1	143,2	143,6	143,5	143,4	144,6	144,6	144,6
Overheid		135,3	135,6	135,6	135,6	136,8	136,8	136,8	137,0	137,4	138,0	138,2	138,2	138,6
Gesubsidieerde sector		135,0	135,4	135,6	135,7	138,6	138,4	138,4	138,5	138,5	138,5	139,9	139,9	139,9
<b>Bedrijfssector<sup>1)</sup></b>														
Landbouw en visserij	01-05	142,1	142,1	142,1	142,1	145,1	145,1	145,5	145,5	145,5	145,5	147,1	147,1	147,1
Industrie en bouwnijverheid	10-45	141,7	142,7	142,7	142,9	144,4	144,3	144,4	144,5	144,3	144,1	145,4	145,5	145,6
Commerciële dienstverlening	50-74	139,5	139,8	140,0	140,4	141,4	141,7	141,8	142,4	142,3	142,4	143,3	143,4	143,4
Niet-commerciële dienstverlening	75-93	135,6	135,9	135,9	136,0	137,9	137,8	137,8	138,0	138,2	138,5	139,3	139,2	139,4
<b>Bedrijfstak<sup>1)</sup></b>														
Industrie	15-37	140,6	141,8	141,8	141,9	143,1	143,1	143,2	143,3	143,1	142,9	144,2	144,3	144,4
Energie- en waterleidingbedrijven	40-41	136,3	139,2	139,2	139,2	139,2	139,2	139,2	139,4	139,4	139,4	139,5	139,5	139,5
Bouwnijverheid	45	145,3	145,4	145,4	145,7	148,3	148,3	148,3	148,3	147,8	147,8	149,4	149,4	149,4
Handel	50-52	140,8	141,0	141,1	141,2	142,7	142,7	143,1	143,9	143,7	143,7	144,9	144,9	144,9
Horeca	55	144,2	144,2	144,2	144,2	144,2	144,2	144,2	144,2	144,2	144,2	147,2	147,2	147,2
Vervoer en communicatie	60-64	135,7	137,1	137,3	138,5	138,8	138,8	138,8	139,0	139,0	139,1	139,2	139,6	139,6
Financiële instellingen	65-67	135,8	135,9	136,5	136,5	138,9	139,6	139,6	139,7	139,7	140,0	139,8	139,8	139,3
Zakelijke dienstverlening	70-74	141,0	141,1	141,1	141,4	142,2	142,6	142,6	143,4	143,5	143,6	144,9	144,9	144,9
Openbaar bestuur	75	135,1	135,5	135,7	135,7	135,9	135,9	135,9	136,3	137,2	138,0	138,3	138,3	138,4
Onderwijs	80	134,7	134,7	134,7	134,7	137,5	137,5	137,5	137,5	137,5	137,5	137,5	137,5	137,5
Gezondheids- en welzijnszorg	85	135,5	135,6	135,6	135,8	138,9	138,6	138,6	138,6	138,6	138,8	140,5	140,4	140,8
Cultuur en overige dienstverlening	90-93	138,6	139,9	139,9	139,9	141,3	141,3	141,3	141,5	141,5	141,6	142,0	142,0	142,0
<b>Bedrijfsklasse<sup>1)</sup></b>														
Voedings- en genotmiddelenindustrie	15-16	141,2	142,6	142,7	143,2	144,4	144,3	144,8	145,0	145,0	145,1	146,0	146,0	146,2
Grafische industrie	22	140,8	141,5	141,5	141,5	141,6	141,6	141,6	142,5	142,5	142,5	142,5	142,5	142,5
Chemische industrie	24	140,6	145,4	145,4	145,4	145,5	145,6	145,6	145,6	145,6	145,6	145,7	145,7	145,8
Metaal- en elektrotechnische industrie	27-35	141,1	141,1	141,1	141,1	142,1	142,1	142,1	142,1	141,7	141,0	143,5	143,7	143,7
Groothandel	51	139,4	139,5	139,6	140,0	141,5	141,5	141,6	142,8	142,8	142,8	144,2	144,2	144,2
Detailhandel	52	142,6	142,7	142,8	142,8	144,4	144,5	145,8	146,2	146,2	146,2	147,1	147,1	147,1
Financiële instellingen en zakelijke dienstverlening	65-74	139,5	139,6	139,7	140,0	141,2	141,7	141,7	142,3	142,4	142,5	143,5	143,5	143,3
Bankwezen	65	134,0	134,0	134,7	134,7	136,8	137,9	137,9	137,9	137,9	137,9	137,5	137,5	136,9
Verzekeringswezen en pensioenfondsen	66	139,7	140,2	140,3	140,3	143,3	143,1	143,1	143,2	143,2	144,6	144,7	144,7	144,7

<sup>1)</sup> Indeling naar economische activiteit volgens de Standaard bedrijfsindeling (SBI 1993).

**Tabel 2.4.3**  
Contractuele loonkosten per uur inclusief bijzondere beloningen

	Sbi-code <sup>1)</sup>	2002										2003*		
		maart	april	mei	juni	juli	aug.	sept.	okt.	nov.	dec.	jan.	febr.	maart
<i>1990=100</i>														
Metaal- en elektrotechnische industrie	27-35	140,9	140,9	140,9	140,9	141,9	141,9	141,9	141,9	141,5	140,8	143,9	144,1	144,1
Verzekeringswezen en pensioenfondsen	66	142,1	142,6	142,7	142,7	145,8	145,5	145,5	145,6	145,6	147,1	146,1	146,1	146,1
Openbaar bestuur	75	141,9	142,4	142,5	142,5	142,8	142,8	142,8	143,2	144,1	145,0	145,5	145,5	145,6
Onderwijs	80	144,3	144,3	144,3	144,3	147,3	147,3	147,3	147,3	147,3	147,3	147,8	147,8	147,8
Gezondheids- en welzijnszorg	85	140,5	140,6	140,6	140,8	143,9	143,7	143,7	143,7	143,7	143,8	145,3	145,3	145,7

<sup>1)</sup> Indeling naar economische activiteit volgens de Standaard bedrijfsindeling (SBI 1993).



## 2.5 Verdiende lonen en loonkosten

**Tabel 2.5.1**  
Loonkosten per arbeidsjaar naar bedrijfstak

	2001*				2002*			
	1e kwartaal	2e kwartaal	3e kwartaal	4e kwartaal	1e kwartaal	2e kwartaal	3e kwartaal	4e kwartaal
<i>1 000 euro</i>								
<b>Totaal</b>	8,8	10,9	8,9	9,4	9,3	11,4	9,3	9,9
Landbouw en visserij	6,8	7,7	6,9	7,1	7,0	8,1	7,2	7,5
Delfstoffenwinning	16,7	17,1	15,3	17,1	17,4	18,0	16,3	18,3
Industrie	9,1	11,3	9,1	9,9	9,5	11,9	9,6	10,3
Energie en water	11,5	14,2	12,0	12,1	12,0	14,7	12,5	12,6
Bouwnijverheid	8,6	10,9	9,0	8,9	9,1	11,5	9,5	9,3
Handel, horeca en reparatie	7,3	8,9	7,4	7,9	7,7	9,4	7,7	8,2
Vervoer en communicatie	9,5	11,6	9,5	10,4	9,9	12,2	9,9	10,9
Financiële en zakelijke diensten	9,5	11,4	9,5	10,3	10,1	12,1	10,0	10,8
Overheid	10,9	13,8	11,1	11,5	11,3	14,2	11,4	11,9
Zorg en overige diensten	7,6	9,5	7,8	8,0	7,9	10,0	8,1	8,3
<i>% verandering t.o.v. hetzelfde kwartaal van voorgaand jaar</i>								
<b>Totaal</b>	5,0	4,9	4,8	5,3	4,6	5,0	4,6	4,4
Landbouw en visserij	8,7	1,9	6,0	5,8	3,4	5,8	5,1	5,7
Delfstoffenwinning	4,7	5,3	6,9	8,1	4,5	5,5	6,9	6,9
Industrie	4,6	4,6	4,9	4,9	4,3	5,2	5,2	4,4
Energie en water	5,4	5,4	5,0	4,8	4,5	3,7	3,8	3,8
Bouwnijverheid	6,0	6,4	5,8	6,4	5,8	5,2	5,1	4,8
Handel, horeca en reparatie	5,2	3,4	4,4	4,9	4,7	4,9	4,0	3,8
Vervoer en communicatie	5,0	5,1	5,1	5,2	4,6	5,2	4,6	4,8
Financiële en zakelijke diensten	5,0	6,5	5,4	6,4	6,0	6,5	5,6	5,3
Overheid	5,8	5,6	5,3	5,4	3,2	3,0	3,1	3,3
Zorg en overige diensten	4,0	3,6	3,3	4,3	3,8	4,8	4,6	4,9

Bron: CBS, Arbeidsrekeningen.

**Tabel 2.5.2**  
Loonkosten naar bedrijfstak

	2001*				2002*			
	1e kwartaal	2e kwartaal	3e kwartaal	4e kwartaal	1e kwartaal	2e kwartaal	3e kwartaal	4e kwartaal
<i>mln euro</i>								
<b>Totaal</b>	50,7	63,1	51,9	54,8	53,8	66,7	54,4	57,1
Landbouw en visserij	0,6	0,7	0,6	0,6	0,6	0,8	0,7	0,7
Delfstoffenwinning	0,1	0,1	0,1	0,1	0,1	0,1	0,1	0,1
Industrie	8,5	10,6	8,5	9,2	8,8	11,0	8,7	9,4
Energie en water	0,4	0,5	0,4	0,4	0,4	0,5	0,4	0,4
Bouwnijverheid	3,5	4,5	3,8	3,8	3,7	4,8	4,0	3,9
Handel, horeca en reparatie	8,0	9,9	8,2	8,6	8,5	10,4	8,5	8,9
Vervoer en communicatie	3,6	4,5	3,7	4,1	3,9	4,7	3,9	4,2
Financiële en zakelijke diensten	11,3	13,7	11,4	12,3	12,0	14,5	11,9	12,7
Overheid	8,2	10,4	8,3	8,7	8,7	11,0	8,9	9,3
Zorg en overige diensten	6,5	8,3	6,8	7,0	7,1	9,0	7,4	7,6
<i>% verandering t.o.v. hetzelfde kwartaal van voorgaand jaar</i>								
<b>Totaal</b>	7,2	7,3	7,1	7,5	6,0	5,8	4,9	4,3
Landbouw en visserij	9,6	5,7	9,1	9,0	6,7	7,0	4,5	5,3
Delfstoffenwinning	1,2	-0,8	2,8	6,3	4,6	7,5	6,6	5,5
Industrie	5,2	4,8	5,1	4,8	3,5	3,4	2,5	1,3
Energie en water	1,8	2,6	2,6	2,6	3,3	3,8	2,8	1,9
Bouwnijverheid	8,4	8,5	7,7	8,2	7,1	5,6	4,5	3,0
Handel, horeca en reparatie	7,5	6,1	6,8	7,1	6,2	5,7	4,4	3,9
Vervoer en communicatie	9,0	8,0	7,7	7,5	5,9	5,2	3,6	3,1
Financiële en zakelijke diensten	7,1	8,6	7,3	8,0	6,1	5,8	4,3	3,1
Overheid	8,0	8,7	8,4	8,7	6,2	6,1	6,5	6,8
Zorg en overige diensten	7,4	7,7	7,5	8,9	8,3	9,0	8,5	9,0

Bron: CBS, Arbeidsrekeningen.

## 2.6 Consumentenprijzen

**Tabel 2.6.1**  
Consumentenprijsindexcijfers, (2000=100)

	Jan.	Febr.	Maart	April	Mei	Juni	Juli	Aug.	Sept.	Okt.	Nov.	Dec.	Jaar
<b>Alle huishoudens</b>													
2000	98,1	98,7	99,4	99,6	99,9	99,8	99,7	100,1	101,2	101,3	101,4	100,8	100,0
2001	101,8	102,6	103,5	104,1	104,4	104,0	104,0	104,3	105,5	105,4	105,3	105,0	104,2
2002	105,9	106,4	107,3	107,7	107,8	107,5	107,4	107,8	108,9	108,7	108,4	108,1	107,6
2003	108,6	109,3	110,2*										
<b>Alle huishoudens, afgeleid</b>													
2000	98,2	98,7	99,5	99,6	99,9	99,8	99,6	100,0	101,2	101,3	101,3	100,8	100,0
2001	101,1	101,9	102,8	103,3	103,7	103,3	103,3	103,6	104,8	104,7	104,6	104,3	103,4
2002	105,1	105,6	106,5	107,0	107,0	106,7	106,6	107,0	108,1	107,9	107,6	107,3	106,9
2003	107,5	108,2	109,2*										

Bron: CBS, Consumentenprijzen.

**Tabel 2.6.2**  
Geharmoniseerde consumentenprijsindex (1996=100)

	2000	2001	2002	2002										2003		
				febr.	maart	april	mei	juni	juli	aug.	sept.	okt.	nov.	dec.	jan.	febr.*
België	106,4	109,0	110,7	110,5	110,7	110,8	111,0	110,7	109,6	111,2	111,3	111,2	111,0	111,1	110,0	112,3
Duitsland	104,3	106,5	107,9	107,7	107,9	107,8	107,9	107,8	108,3	108,0	107,9	107,7	107,3	108,5	108,5	109,1
Finland	107,0	109,8	112,0	111,2	111,8	112,3	112,5	112,3	111,9	111,9	112,4	112,7	112,3	112,3	112,5	113,5
Frankrijk	104,4	106,3	108,3	107,4	107,8	108,3	108,4	108,4	108,3	108,5	108,7	108,9	108,8	109,0	109,3	110,1
Griekenland	115,8	120,1	124,8	121,0	124,5	125,5	125,8	125,5	123,0	123,2	125,8	126,4	126,5	127,4	126,4	126,1
Ierland	111,5	116,0	121,5	119,0	120,1	121,0	121,7	121,9	121,3	122,0	122,4	122,9	123,0	123,9	123,9	125,1
Italië	108,4	110,9	113,8	111,8	112,8	113,6	113,9	114,0	113,9	113,7	114,3	114,9	115,2	115,5	115,2	114,7
Luxemburg	107,3	109,9	112,1	110,9	111,0	111,6	112,1	112,4	111,7	112,6	113,0	113,5	113,7	113,5	113,2	114,5
Nederland	108,2	113,8	118,3	116,7	117,9	118,7	118,5	118,2	118,0	118,3	119,5	119,4	118,9	118,8	119,5	120,4
Oostenrijk	104,5	106,9	108,8	108,0	108,2	108,7	108,9	108,8	108,7	109,0	108,9	109,2	109,2	109,5	109,7	109,9
Portugal	109,4	114,2	118,4	115,9	116,4	117,4	118,3	118,7	119,0	119,2	119,1	119,8	120,5	120,6	120,7	120,7
Spanje	109,7	112,8	116,8	114,3	115,3	116,9	117,3	117,3	116,5	116,9	117,3	118,4	118,6	119,0	118,5	118,7
EURO-12	106,0	108,6	111,0	109,9	110,5	111,0	111,2	111,1	111,1	111,1	111,4	111,6	111,6	112,1	112,1	112,5
Denemarken	108,3	110,7	113,4	112,1	113,0	113,4	113,5	113,6	113,2	113,4	114,1	114,4	114,3	114,3	114,5	115,3
Ver. Koninkrijk	105,6	106,9	108,3	107,3	107,7	108,1	108,4	108,4	108,1	108,4	108,7	108,9	108,9	109,3	108,6	109,0
Zweden	104,8	107,6	109,7	108,5	109,6	109,9	110,1	109,9	109,3	109,4	110,2	110,6	110,3	110,7	111,0	112,1
EU-15	106,2	108,7	110,9	109,8	110,4	110,9	111,1	111,0	110,9	111,0	111,3	111,5	111,5	112,0	111,9	112,3
IJsland <sup>1)</sup>	110,0	117,3	123,5	122,6	123,1	123,0	123,0	123,7	123,9	123,3	123,9	124,4	124,1	124,1	124,3	124,0
Noorwegen <sup>1)</sup>	110,0	113,0	113,9	113,3	113,6	113,6	113,8	113,8	113,7	113,3	114,1	114,3	114,7	115,7	117,6	117,9

<sup>1)</sup> De landen IJsland en Noorwegen berekenen eveneens een geharmoniseerde index volgens de uitgangspunten van de Europese Unie (EU). Deze landen zijn echter geen lid van de EU.

## 2.7 Consumentenvertrouwen

**Tabel 2.7.1**  
**Consumentenvertrouwen, economisch klimaat en koopbereidheid (oorspronkelijke cijfers)**

	2002									2003			
	april	mei	juni	juli	aug.	sept.	okt.	nov.	dec.	jan	febr.	maart	april
<b>Consumentenvertrouwen</b>	-14	-17	-21	-24	-27	-31	-33	-32	-30	-34	-36	-38	-38
Mutatie t.o.v. voorgaande maand	-5	-3	-5	-3	-2	-4	-2	1	2	-3	-3	-1	-1
zelfde maand van het afgelopen jaar	-14	-19	-18	-22	-21	-31	-24	-21	-23	-32	-32	-29	-24
<b>Economisch klimaat</b>	-33	-31	-39	-44	-48	-52	-56	-54	-51	-58	-62	-65	-65
Mutatie t.o.v. voorgaande maand	-8	2	-8	-5	-4	-4	-4	2	3	-8	-4	-2	0
zelfde maand van het afgelopen jaar	-6	-11	-10	-16	-13	-52	-15	-9	-15	-40	-43	-41	-32
<b>Koopbereidheid</b>	-1	-7	-9	-11	-12	-17	-18	-17	-17	-18	-19	-19	-20
Mutatie t.o.v. voorgaande maand	-3	-6	-2	-2	-1	-4	-1	0,7	0,3	-1	-2	0	-1
zelfde maand van het afgelopen jaar	-18	-24	-23	-26	-27	-17	-29	-28	-29	-28	-25	-21	-19

Bron: CBS, Consumenten conjunctuuronderzoek.

**Tabel 2.7.2**  
**Consumentenvertrouwen, economisch klimaat en koopbereidheid (na verwijdering van seizoeninvloeden)**

	2002									2003			
	april	mei	juni	juli	aug.	sept.	okt.	nov.	dec.	jan	febr.	maart	april
<b>Consumentenvertrouwen</b>	-13	-17	-21	-26	-28	-32	-33	-30	-26	-36	-37	-38	-37
<b>Economisch klimaat</b>	-29	-32	-38	-45	-48	-54	-57	-50	-47	-64	-64	-65	-61
<b>Koopbereidheid</b>	-2	-7	-10	-13	-14	-18	-17	-16	-12	-18	-19	-20	-21

Bron: CBS, Consumenten conjunctuuronderzoek.

**Tabel 2.7.3**  
**Houdingen en verwachtingen van consumenten t.a.v. de economische situatie in Nederland en de eigen financiële situatie**

	2002									2003			
	april	mei	juni	juli	aug.	sept.	okt.	nov.	dec.	jan	febr.	maart	april
Aantal respondenten	980	961	945	933	904	983	989	1 052	1 019	1 031	1 014	950	1 003
	%												
1. Economische situatie laatste 12 maanden													
- verbeterd	3	5	3	2	3	2	2	1	2	1	0	45	0
- verslechterd	56	57	62	67	70	74	81	78	75	79	83	6	85
Saldo	-52	-52	-59	-65	-67	-72	-79	-77	-73	-78	-83	38	-84
2. Economische situatie komende 12 maanden													
- verbeteren	15	17	16	14	13	12	11	10	12	9	8	25	8
- verslechteren	28	26	35	36	41	44	44	41	41	47	50	12	54
Saldo	-13	-9	-19	-23	-29	-32	-33	-31	-28	-39	-42	12	-45
3. Financiële situatie laatste 12 maanden													
- verbeterd	22	20	19	18	19	14	14	13	16	15	14	30	14
- verslechterd	24	27	29	30	28	31	30	31	32	33	36	12	34
Saldo	-2	-7	-10	-12	-10	-17	-16	-18	-16	-18	-22	18	-20
4. Financiële situatie komende 12 maanden													
- verbeteren	21	19	18	18	18	16	14	17	16	15	12	27	13
- verslechteren	11	12	13	13	12	14	15	13	18	21	19	9	17
Saldo	10	6	5	5	6	2	-1	4	-2	-6	-6	18	-4
5. Gunstige tijd voor aankoop duurzame artikelen													
- gunstige tijd	14	14	11	10	9	8	7	9	10	13	9	44	7
- ongunstige tijd	27	34	34	37	42	43	43	46	42	41	38	10	44
Saldo	-13	-21	-23	-27	-33	-35	-36	-37	-32	-29	-29	35	-37

Bron: CBS, Consumenten conjunctuuronderzoek.

## 2.8 Sociale zekerheid

**Tabel 2.8.1**  
Ziekteverzuim exclusief verzuim als gevolg van zwangerschaps- en bevallingsverlof (exclusief overheid)

	SBI- code	2000		2001		2002				
		3e kwartaal	4e kwartaal	1e kwartaal	2e kwartaal	3e kwartaal	4e kwartaal	1e kwartaal	2e kwartaal	3e kwartaal
		%								
<b>Totaal</b>		5,2	5,6	5,8	5,3	5,1	5,5	5,9	5,4	5,0
<b>Bedrijfssector</b>										
Landbouw en visserij	01-05	3,7	4,1	3,7	3,3	3,4	3,0	4,3	3,4	3,5
Industrie en bouwnijverheid	10-45	5,5	6,4	6,4	6,0	5,6	6,3	6,6	6,0	5,5
Commerciële dienstverlening	50-74	4,7	4,8	5,0	4,6	4,6	4,8	5,1	4,8	4,5
Niet-commerciële dienstverlening	75-93	6,5	7,3	7,3	6,8	6,2	6,9	7,4	6,4	5,8
<b>Bedrijfstak</b>										
Delfstoffenwinning	10-14	4,0	4,9	4,6	4,2	3,4	3,9	3,9	3,5	3,0
Industrie	15-37	5,9	6,8	6,9	6,4	6,0	6,8	7,1	6,3	5,8
Energie- en waterleidingbedrijven	40-41	6,0	7,0	7,1	5,8	5,4	5,5	6,7	5,8	5,4
Bouwnijverheid	45	4,8	5,4	5,2	5,1	4,8	5,2	5,5	5,2	4,8
Handel	50-52	4,1	4,3	4,5	4,3	4,2	4,3	4,8	4,6	4,3
Horeca	55	4,3	3,4	3,5	3,7	3,8	3,5	3,3	3,5	3,0
Vervoer en communicatie	60-64	5,3	5,7	5,7	5,2	5,1	5,8	6,1	5,6	5,1
Financiële instellingen	65-67	4,7	5,0	5,7	4,8	4,5	4,7	5,5	4,7	4,2
Zakelijke dienstverlening	70-74	5,1	5,4	5,6	5,0	5,0	5,4	5,5	5,1	4,7
Gezondheids- en welzijnszorg	85	7,2	8,0	8,2	7,6	6,8	7,5	8,0	6,9	6,3
Cultuur en overige dienstverlening	90-93	4,4	5,2	4,7	4,7	4,1	5,1	5,0	4,7	4,2
<b>Bedrijfsklasse</b>										
Voedings- en genotmiddelenindustrie	15-16	5,2	6,5	6,3	5,7	5,2	6,0	6,2	5,4	4,9
Grafische industrie	22	4,9	5,6	6,2	5,5	4,7	5,7	5,9	5,3	5,1
Aardolie- en chemische industrie	23-25	5,0	5,8	6,0	5,8	5,0	5,7	6,0	5,3	5,0
Metaal- en elektrotechnische industrie	27-35	5,2	5,9	6,1	5,5	5,2	5,9	6,1	5,3	4,7
Rest industrie <sup>1)</sup>		8,0	9,3	9,1	8,9	8,6	9,3	9,8	9,1	8,4
Autohandel en -reparatie	50	3,5	3,7	4,1	3,8	4,0	3,9	3,8	3,5	3,2
Groothandel	51	4,0	4,2	4,5	4,3	4,2	4,5	4,6	4,4	4,1
Detailhandel	52	4,4	4,5	4,6	4,4	4,3	4,2	5,1	5,0	4,7
Openbaar vervoer en wegvervoer	60	5,0	4,9	5,1	4,7	4,3	4,9	5,5	5,7	4,7
Rest vervoer en communicatie	61-64	5,4	6,4	6,2	5,6	5,8	6,5	6,7	5,5	5,6
Schoonmaakbedrijven	747	6,8	6,7	7,2	7,0	6,8	7,5	6,7	6,8	7,0
Rest zakelijke dienstverlening		4,8	5,2	5,3	4,6	4,7	5,0	5,3	4,8	4,3
Ziekenhuizen	8511	6,7	7,6	8,1	7,1	6,3	6,9	7,2	5,9	5,4
Verpleeg- en bejaardentehuizen	8531	7,7	8,9	8,9	8,3	7,4	8,1	8,6	7,5	6,6
Rest gezondheids- en welzijnszorg		7,0	7,5	7,6	7,1	6,7	7,2	7,9	7,0	6,5
<b>Bedrijfsgrootte</b>										
Bedrijven met 1- 9 werknemers		2,9	2,8	2,6	2,8	3,2	3,0	2,5	3,5	3,2
Bedrijven met 10-99 werknemers		4,3	4,8	5,0	4,7	4,4	4,8	4,9	4,4	4,1
Bedrijven met 100 werknemers en meer		6,6	7,6	7,8	7,1	6,6	7,1	7,5	6,5	6,0
<b>Verzekeringsvorm</b>										
Volledig eigen-risicodragers		6,1	6,8	6,9	6,4	5,9	6,5	6,8	6,0	5,5
Gedeeltelijk herverzekerd		4,8	5,0	5,3	4,8	4,6	4,8	5,0	4,6	4,3
Volledig herverzekerd		3,7	3,9	4,2	3,9	4,0	4,1	4,3	4,5	4,1

<sup>1)</sup> Inclusief sociale werkvoorziening.

Bron: CBS, Kwartaalonderzoek ziekteverzuim.

**Tabel 2.8.2**  
**Ziekteverzuim inclusief verzuim als gevolg van zwangerschaps- en bevallingsverlof (exclusief overheid)**

	SBI- code	2000		2001				2002		
		3e kwartaal	4e kwartaal	1e kwartaal	2e kwartaal	3e kwartaal	4e kwartaal	1e kwartaal	2e kwartaal	3e kwartaal
		%								
<b>Totaal</b>		5,8	6,3	6,4	6,0	5,7	6,1	6,5	6,0	5,6
<b>Bedrijfssector</b>										
Landbouw en visserij	01-05	4,0	4,4	4,0	3,9	3,7	3,1	4,6	3,6	3,8
Industrie en bouwnijverheid	10-45	5,8	6,6	6,6	6,2	5,8	6,5	6,8	6,2	5,7
Commerciële dienstverlening	50-74	5,2	5,4	5,6	5,2	5,1	5,4	5,8	5,4	5,0
Niet-commerciële dienstverlening	75-93	7,6	8,4	8,5	8,0	7,3	8,0	8,5	7,5	7,0
<b>Bedrijfstak</b>										
Delfstoffenwinning	10-14	4,1	5,0	4,7	4,3	3,5	4,0	4,1	3,7	3,2
Industrie	15-37	6,2	7,1	7,2	6,7	6,3	7,1	7,4	6,6	6,1
Energie- en waterleidingbedrijven	40-41	6,3	7,3	7,3	6,0	5,6	5,6	7,0	6,0	5,5
Bouwnijverheid	45	4,9	5,5	5,4	5,2	4,9	5,3	5,6	5,3	4,9
Handel	50-52	4,7	4,8	5,0	4,8	4,7	4,8	5,3	5,1	4,9
Horeca	55	4,7	3,8	3,9	4,1	4,1	3,9	3,6	3,8	3,3
Vervoer en communicatie	60-64	5,5	6,0	6,1	5,6	5,4	6,2	6,5	6,0	5,5
Financiële instellingen	65-67	5,5	6,0	6,5	5,6	5,3	5,5	6,4	5,7	5,2
Zakelijke dienstverlening	70-74	5,8	6,1	6,3	5,6	5,6	6,0	6,3	5,7	5,4
Gezondheids- en welzijnszorg	85	8,6	9,5	9,6	9,1	8,2	8,8	9,4	8,3	7,7
Cultuur en overige dienstverlening	90-93	5,1	5,5	5,2	5,2	4,7	5,4	5,4	5,1	4,7
<b>Bedrijfsklasse</b>										
Voedings- en genotmiddelenindustrie	15-16	5,7	6,9	6,8	6,1	5,7	6,5	6,5	5,8	5,3
Grafische industrie	22	5,5	6,0	6,8	6,1	5,3	6,4	6,3	5,7	5,6
Aardolie- en chemische industrie	23-25	5,5	6,3	6,4	6,2	5,3	6,0	6,3	5,7	5,4
Metaal- en elektrotechnische industrie	27-35	5,4	6,1	6,3	5,7	5,4	6,1	6,3	5,5	4,9
Rest industrie <sup>1)</sup>		8,3	9,6	9,4	9,2	8,9	9,6	10,2	9,4	8,7
Autohandel en -reparatie	50	3,7	4,0	4,3	4,0	4,2	4,1	4,1	3,7	3,4
Groothandel	51	4,3	4,6	4,8	4,7	4,6	4,9	5,0	4,7	4,5
Detailhandel	52	5,1	5,1	5,3	5,1	4,9	4,9	5,8	5,7	5,4
Openbaar vervoer en wegvervoer	60	5,2	5,0	5,3	4,9	4,5	5,3	5,6	5,9	4,8
Rest vervoer en communicatie	61-64	5,8	7,0	6,8	6,2	6,4	7,1	7,3	6,0	6,2
Schoonmaakbedrijven	747	7,3	7,3	7,8	7,7	7,5	8,1	7,5	7,4	7,5
Rest zakelijke dienstverlening		5,6	5,9	6,0	5,3	5,3	5,6	6,1	5,5	5,1
Ziekenhuizen	8511	8,2	9,1	9,7	8,7	7,8	8,5	8,6	7,4	7,0
Verpleeg- en bejaardentehuizen	8531	9,3	10,5	10,4	10,0	8,9	9,5	10,1	9,1	8,1
Rest gezondheids- en welzijnszorg		8,1	8,8	8,9	8,5	7,8	8,3	9,1	8,1	7,7
<b>Bedrijfs grootte</b>										
Bedrijven met 1- 9 werknemers		3,2	3,2	3,0	3,3	3,5	3,3	2,6	3,6	3,4
Bedrijven met 10-99 werknemers		4,8	5,2	5,4	5,2	4,8	5,2	5,3	4,8	4,5
Bedrijven met 100 werknemers en meer		7,5	8,4	8,6	7,9	7,4	7,9	8,4	7,3	6,8
<b>Verzekeringsvorm</b>										
Volledig eigen-risicodragers		6,8	7,6	7,6	7,1	6,6	7,3	7,6	6,7	6,3
Gedeeltelijk herverzekerd		5,3	5,5	5,8	5,3	5,1	5,2	5,4	5,0	4,7
Volledig herverzekerd		4,1	4,3	4,7	4,4	4,4	4,5	4,7	4,9	4,5

<sup>1)</sup> Inclusief sociale werkvoorziening.

Bron: CBS, Kwartaalonderzoek ziekteverzuim.

**Tabel 2.8.3**  
**Uitkeringen krachtens de Werkloosheidswet <sup>1)</sup>**

	2001			2002			2003	
	okt.	nov.	dec.	jan.	okt.	nov.	dec.	jan.
	<i>x 1 000</i>							
<b>Totaal <sup>2)</sup></b>	162,6	166,3	166,0	177,1	187,1	197,8	204,0	221,3
<b>Geslacht</b>								
Man	90,0	93,2	94,1	102,3	107,5	114,4	119,9	132,6
Vrouw	72,5	73,0	71,9	74,8	79,6	83,3	84,0	88,7
<b>Leeftijd</b>								
15-24 jaar	5,9	6,6	6,8	8,3	8,6	9,8	10,7	13,1
25-34 jaar	28,5	29,9	30,0	33,8	38,4	41,5	43,2	48,2
35-44 jaar	32,3	33,6	34,1	37,3	42,6	45,4	47,3	52,2
45-54 jaar	32,1	32,8	33,0	35,4	37,5	39,9	41,4	45,1
55-64 jaar	63,7	63,3	62,1	62,1	60,0	61,0	61,3	62,6
<b>Provincie</b>								
Groningen	7,2	7,5	7,7	8,7	8,1	8,7	9,3	10,2
Friesland	8,3	8,5	8,8	9,9	8,9	9,8	10,6	12,5
Drenthe	6,1	6,5	6,6	7,5	6,8	7,4	7,9	9,2
Overijssel	10,1	10,3	10,4	11,3	11,7	12,3	12,9	14,4
Flevoland	3,0	3,1	3,1	3,2	3,7	4,0	4,1	4,3
Gelderland	17,6	18,0	18,0	19,0	20,4	21,4	22,0	24,2
Utrecht	8,8	8,8	8,8	9,2	10,8	11,4	11,8	12,4
Noord-Holland	23,3	23,7	23,3	23,9	26,6	28,1	28,5	29,7
Zuid-Holland	33,1	33,6	32,8	34,4	37,4	38,9	39,4	41,6
Zeeland	3,8	4,0	4,0	4,3	3,9	4,1	4,2	4,6
Noord-Brabant	26,2	26,9	26,9	29,0	30,4	32,2	33,4	36,9
Limburg	14,3	14,6	14,8	15,7	17,3	18,3	18,7	20,0

<sup>1)</sup> Niet-beëindigde WW-uitkeringen aan het eind van de verslagperiode.

<sup>2)</sup> Inclusief onbekend.

Bron: CBS, Sociale zekerheidsstatistiek.

**Tabel 2.8.4**  
**Arbeidsongeschiktheidsuitkeringen ultimo de verslagperiode**

	2001				2002			
	september	oktober	november	december	september	oktober	november	december
	<i>x 1 000</i>							
<b>Totaal<sup>1)</sup></b>	973,5	975,0	977,7	981,2	988,2	990,2	991,7	992,8
<b>Geslacht</b>								
Man	551,3	551,1	551,7	552,4	549,1	549,5	549,6	549,5
Vrouw	422,2	423,9	426,0	428,8	439,1	440,7	442,1	443,3
<b>Leeftijd</b>								
15–24 jaar	31,4	31,5	31,6	31,9	32,6	32,9	33,0	33,1
25–34 jaar	103,9	104,3	104,6	105,3	104,8	104,9	105,0	105,2
35–44 jaar	177,4	177,9	178,5	179,5	180,9	181,3	181,7	181,9
45–54 jaar	289,8	289,6	290,1	290,3	286,3	286,6	286,4	286,2
55–64 jaar	369,8	370,6	371,8	373,1	382,4	383,4	384,5	385,4
<b>Regio</b>								
Groningen	36,4	36,5	36,6	36,6	36,7	36,8	36,8	36,8
Friesland	37,0	35,5	35,6	35,6	36,9	37,0	37,0	37,0
Drenthe	32,2	32,3	32,3	32,4	32,3	32,4	32,4	32,4
Overijssel	68,7	68,8	69,0	69,1	69,8	70,0	70,2	70,2
Flevoland	19,8	19,9	20,0	20,1	20,7	20,8	20,9	21,0
Gelderland	113,9	114,0	114,2	114,6	115,5	115,8	115,9	115,9
Utrecht	65,3	65,4	65,4	65,8	66,6	66,8	67,0	67,1
Noord-Holland	168,5	168,8	169,1	170,1	170,6	171,0	171,3	171,5
Zuid-Holland	162,3	162,7	163,1	163,8	165,1	165,3	165,5	165,6
Zeeland	18,4	18,4	18,5	18,7	19,0	19,0	19,1	19,1
Noord-Brabant	139,9	140,2	140,7	141,1	142,1	142,4	142,7	142,9
Limburg	84,9	85,1	85,3	85,6	86,4	86,5	86,6	86,7
Buitenland	21,1	21,1	21,2	21,1	20,6	20,6	20,6	20,6
<b>Mate van arbeidsongeschiktheid</b>								
Gedeeltelijk (15%–<80%)	270,6	271,7	273,3	275,1	282,0	283,0	283,7	284,3
Volledig (80–100%)	702,4	702,9	703,9	705,6	705,7	706,7	707,5	708,0
<b>Arbeidsongeschiktheidsregeling</b>								
WAO	787,0	788,7	790,8	793,7	798,4	799,9	800,9	801,5
WAZ	56,9	56,5	56,8	57,1	56,7	56,7	56,9	57,1
Wajong	129,6	129,9	130,1	130,5	133,0	133,6	134,0	134,2

<sup>1)</sup> Inclusief onbekend.

Bron: CBS, Sociale zekerheidsstatistieken.

**Tabel 2.8.5**  
**Uitkeringen krachtens de Algemene bijstandswet <sup>1)</sup>**

	2001				2002			
	juni	juli	augustus	september	juni	juli	augustus	september
	<i>x 1 000</i>							
<b>Totaal <sup>2)</sup></b>	326,2	324,9	323,8	322,8	318,3	317,8	317,4	317,2
<b>Geslacht</b>								
Man	135,7	134,7	133,9	133,4	132,7	132,4	132,1	132,1
Vrouw	190,5	190,2	189,8	189,3	185,6	185,4	185,3	185,1
<b>Leeftijd</b>								
15-24 jaar	25,6	25,6	25,4	25,3	26,2	26,5	26,5	26,5
25-34 jaar	74,4	73,9	73,4	72,9	70,5	70,2	70,0	69,9
35-44 jaar	89,1	88,7	88,3	88,0	85,7	85,5	85,4	85,2
45-54 jaar	73,7	73,4	73,2	73,0	71,0	70,9	70,7	70,6
55-64 jaar	63,4	63,4	63,5	63,6	64,9	64,8	64,8	64,9
<b>Duur van de uitkering</b>								
Korter dan 1 jaar	63,6	63,4	63,1	63,3	65,8	66,2	66,3	66,5
1 jaar en langer	262,6	261,5	260,7	259,5	252,5	251,5	251,1	250,8
<b>Leefvorm</b>								
Alleenstaand	177,4	176,7	176,0	175,4	174,5	174,5	174,2	174,1
Alleenstaande ouder	94,1	94,0	93,9	93,6	91,7	91,7	91,7	91,7
(Echt)paar	53,9	53,4	53,1	53,0	51,5	51,0	50,9	50,9
Anders	0,8	0,7	0,7	0,7	0,5	0,6	0,6	0,6

<sup>1)</sup> Niet-beëindigde Abw-uitkeringen aan het eind van de verslagmaand aanthuiswonenden jonger dan 65 jaar.

<sup>2)</sup> Inclusief onbekend.

Bron: CBS, Bijstandskennmerkenstatistiek.



## 2.9 Vakverenigingen

**Tabel 2.9**  
Leden van de vakcentrales

	2001		2002			2003	
	1 oktober		1 januari	1 april	1 juli	1 oktober	1 januari
	<i>x 1 000</i>						
Totaal <sup>1)</sup>	1 800,5		1 781,3	1 785,7	1 787,3	1 777,5	1 750,9
Federatie Nederlandse Vakbeweging	1 226,0		1 230,0	1 231,4	1 233,4	1 226,0	1 225,8
Christelijk Nationaal Vakverbond	355,9		351,4	354,4	354,9	355,2	355,5
Unie mhp	218,7		199,9	199,9	199,0	196,3	169,7

<sup>1)</sup> Betreft ledentallen van vakverenigingen aangesloten bij de FNV, het CNV en de Unie mhp.

Bron: CBS, Statistiek van de Vakbeweging, Kwartaalenquête.

### **3. Technische toelichtingen**



### 3. Technische toelichtingen

#### Arbeidsrekeningen

*Banen en arbeidsvolume van werknemers, loonkosten (tabel 2.1.3, 2.1.4, 2.5.1, 2.5.2)*

De Arbeidsrekeningen vormen een geïntegreerd stelsel van gegevens over de arbeidsmarkt. Gegevens uit allerlei bronnen worden in een statistisch integratieproces samengebracht om tot zo nauwkeurig mogelijke ramingen van arbeidsmarktgegevens te komen. Belangrijke bronnen voor de Arbeidsrekeningen zijn de jaar- en kwartaalcijfers uit de Enquête Werkgelegenheid en Lonen, de Enquête Beroepsbevolking en de Statistiek Verloonde dagen en Loonsommen van het CBS. Voor het samenstellen van de kwartaalgegevens over werkgelegenheid en lonen is vooral gebruik gemaakt van de uitkomsten uit de Enquête Werkgelegenheid en Lonen. Dit onderzoek meet elk kwartaal het aantal banen en de loonsommen van werknemers, op basis van een steekproef bij bedrijven en instellingen.

De hier gepubliceerde gegevens over banen, arbeidsvolume en loonkosten hebben uitsluitend betrekking op werknemers.

*Werknemers* zijn personen die arbeid verrichten in loondienst. Als werknemer worden alle ingezetenen en niet-ingezetenen personen beschouwd, die in dienstbetrekking werkzaam zijn (inbegrepen directeuren van NV's en BV's; hun salarissen zijn ook in de loonkosten begrepen).

Een *baan* is een arbeidsplaats die bezet wordt door een werknemer. Met het aantal banen wordt bedoeld het gemiddelde aantal banen in een kwartaal (of in een jaar). Omdat één persoon meerdere banen kan hebben is het aantal banen gelijk of groter dan het aantal werknemers.

Het opgetelde aantal arbeidsuren van alle werknemers (in een kwartaal) wordt het *arbeidsvolume* genoemd. Het arbeidsvolume wordt hier uitgedrukt in arbeidsjaren: dat wordt berekend door alle (voltijd-, deeltijd- en flexibele) banen in een jaar om te rekenen naar voltijdbanen of voltijdequivalenten. Het voltijdequivalent van een baan wordt bepaald door de overeengekomen jaarlijkse arbeidsduur, die bij die baan behoort, te delen door de overeengekomen jaarlijkse arbeidsduur die bij een voltijdbaan (in de bedrijfstak) behoort. Zo leveren twee halve banen samen één arbeidsjaar op.

De *loonkosten* geven de kosten van de werkgever weer die direct samenhangen met het inzetten van werknemers in het productieproces. Het begrip loonkosten bestaat uit de volgende elementen: lonen en salarissen (inclusief de ingehouden loonbelasting en sociale premies), bijzondere beloningen (zoals vakantietoeslag), loon in natura, onkostenvergoedingen in verband met de dienstbetrekking (zoals kosten woon-werkverkeer) en sociale premies ten laste van de werkgever (betalingen en afdrachten in het kader van de wettelijke en contractuele sociale zekerheid).

De gegevens worden niet voor seizoenen gecorrigeerd. Om deze reden worden alleen jaar-op-jaarmutaties van dezelfde kwartalen gepubliceerd.

Wat betreft de gegevens over arbeidsvolume en loonkosten sluiten de Arbeidsrekeningen en de Nationale rekeningen op elkaar aan. Het begrip 'loonkosten' in de Arbeidsrekeningen komt overeen met het begrip 'beloning van werknemers' in de Nationale rekeningen – 'beloning' heeft daar betrekking op de vergoeding voor geleverde arbeid.

#### Relatie tussen de P-serie bedrijfstakindeling van Nationale rekeningen en SBI 1993

Nationale rekeningen, P-serie	Sbi-code
Landbouw en visserij	01–05
Delfstoffenwinning	10–14
Industrie	15–37
Energie- en waterleidingbedrijven	40–41
Bouwnijverheid	45
Handel, horeca en reparatie	50–52, 55
Vervoer en communicatie	60–64
Financiële en zakelijke dienstverlening	65–74
Overheid (exclusief overig onderwijs)	75, 80 (exclusief sbi 804)
Zorg en dienstverlening (inclusief overig onderwijs)	85, 90–95 (inclusief sbi 804)

#### Cao-lonen

*(tabel 2.4.1–2.4.3)*

Uit de statistiek Indexcijfers van cao-lonen komen elke maand cijfers beschikbaar over de contractuele loon- en arbeidsduurontwikkeling. Deze cijfers hebben betrekking op de loon- en arbeidsduurgegevens zoals die staan vermeld in collectieve arbeidsovereenkomsten en andere collectieve loonregelingen (cao's). Bij dit onderzoek worden geen enquêteformulieren aan bedrijven en instellingen verstuurd, maar wordt gebruik gemaakt van de in cao's opgenomen gegevens.

Hieronder volgt een beknopte toelichting op deze cijfers. Een meer uitgebreide beschrijving kunt u vinden in het *Supplement bij de Sociaal-economische maandstatistiek 1993, no. 3* en in de publicatie *Arbeid en lonen van werknemers 1993 (CBS 1994)*. Praktische informatie over het gebruik van indexcijfers voor leveringscontracten met een lange doorlooptijd is opgenomen in de brochure *Prijsindexering in leveringscontracten (CBS 1996)*.

#### Begrippen

De statistiek biedt indexcijfers over de ontwikkeling van

- de cao-lonen;
- de contractuele loonkosten;
- de contractuele arbeidsduur.

Met de *indexcijfers van de cao-lonen* wordt de ontwikkeling van de bruto lonen weergegeven waarop werknemers bij een normale arbeidsduur onvoorwaardelijk recht hebben. Hierbij wordt een onderscheid gemaakt naar cao-lonen inclusief bijzondere beloningen en cao-lonen exclusief bijzondere beloningen, en tussen cao-lonen per uur en cao-lonen per maand. Het cao-loon inclusief bijzondere beloningen omvat de volgende elementen:

- het loon voor normale arbeidstijd;
  - alle bindend voorgeschreven, regelmatig betaalde toeslagen;
  - alle bindend voorgeschreven bijzondere (niet maandelijks) beloningen, zoals de vakantietoeslag of de eindejaarsuitkering.
- Uitgesloten zijn dus toeslagen die in de cao's voorwaardelijk zijn gesteld, zoals een leeftijdstoeslag of een toeslag voor ploegen-dienst, en individuele loonstijgingen.

De brutoering van de overhevelingstoeslag (vanaf januari 2001) is zodanig in de indexcijfers verwerkt, dat de brutoering niet leidt tot loonmutaties, voorzover niet van de wettelijke brutoeringsregeling (verhoging van het loon met 1,9 procent met een maximum van 791,85 euro per jaar) is afgeweken.

De *indexcijfers van de contractuele loonkosten* geven de ontwikkeling weer van de loonkosten voor werkgevers. Hiertoe wordt het bovenvermelde cao-loon inclusief bijzondere beloningen uitgebreid met:

- alle wettelijk voorgeschreven sociale lasten (premies voor WAO, WW, wachtgeld en ZFW, uitgezonderd premie ZW) en (t/m 2000) de overhevelingstoeslag;
- alle contractueel aangegane, bindend voorgeschreven sociale lasten (premies voor VUT, (pre)pensioen, bovenwettelijke verzekering voor arbeidsongeschiktheid e.d. en sociale en bedrijfstakingfondsen).

De *indexcijfers van de contractuele arbeidsduur* geven de ontwikkeling weer van de in cao's overeengekomen jaarlijkse arbeidsduur van volwassen voltijdwerknemers. Deze contractuele arbeidsduur is te beschouwen als het maximaal aantal te werken uren per jaar. Dit wordt berekend door de normale arbeidsduur (zoals vermeld in de cao) te verminderen met het aantal officiële feestdagen (vastgesteld op zes dagen per jaar), het aantal onvoorwaardelijke vakantiedagen en eventuele arbeidsduurverkorting. Met voorwaardelijke arbeidsduurverkorting, bijvoorbeeld vanwege leeftijd of ploegendienst, wordt geen rekening gehouden.

#### Populatie

Het onderzoek omvat cao's van bedrijven en instellingen uit alle bedrijfstakken en grootklassen, behalve:

- particuliere huishoudens met personeel in loondienst (Sbi-code 95);
- ambassades, consulaten en internationale gemeenschapsorganen (Sbi-code 99).

Buiten beschouwing blijft de loon- en arbeidsduurontwikkeling van:

- werknemers die geen voltijd baan hebben;
- werknemers die niet onder een cao vallen.

Per cao gemeten loon- en arbeidsduurontwikkelingen worden samengevoegd en gewogen met behulp van loonsommen waarin ook werknemers die geen voltijd baan hebben én werknemers die niet onder een cao vallen zijn meegenomen. Er wordt dus verondersteld dat de cao-loonmutaties ook betrekking hebben op werknemers die in deeltijd werken of die niet onder de werkingssfeer van een cao vallen. In 1990, het basisjaar van de huidige reeks indexcijfers, hadden twee van de drie werknemers een voltijd baan en viel ongeveer driekwart van alle werknemers onder de werkingssfeer van een cao.

#### Beschikbare cijfers

De indexcijfers zijn in een aantal varianten beschikbaar:

- cao-lonen per maand inclusief bijzondere beloningen;
- cao-lonen per maand exclusief bijzondere beloningen;
- cao-lonen per uur inclusief bijzondere beloningen;
- contractuele loonkosten per uur inclusief bijzondere beloningen;
- jaarlijkse contractuele arbeidsduur van volwassen voltijdwerknemers.

De indexcijfers van de cao-lonen per maand ontwikkelen zich onafhankelijk van wijzigingen in de arbeidsduur (normale arbeidsduur, verlofdagen en arbeidsduurverkorting). Deze wijzigingen zijn wel van invloed op de indexcijfers van de cao-lonen per uur, de contractuele loonkosten per uur en natuurlijk de jaarlijkse contractuele arbeidsduur.

Een uitsplitsing van de indexcijfers van de cao-lonen is beschikbaar naar categorie werknemers (jeugd en volwassenen), cao-sector (particuliere bedrijven, overheid en gesubsidieerde sector) en economische activiteit (bedrijfssector, bedrijfstak en -klasse). De indexcijfers van de contractuele loonkosten zijn beschikbaar naar economische activiteit en die van de contractuele arbeidsduur naar cao-sector en economische activiteit.

In de indexcijfers zijn regelingen verwerkt die op het moment van samenstellen van de cijfers bekend waren. Daarna kunnen de gegevens nog wijzigen als cao's met terugwerkende kracht worden

afgesloten. De eerst gepubliceerde indexcijfers zijn daarom vaak lager dan de later gepubliceerde voorlopige en definitieve indexcijfers. De gegevens van een kalenderjaar worden definitief vastgesteld, als alle cao's zijn afgesloten, maar uiterlijk in de maand mei van het daarop volgende jaar.

Voor een correct gebruik dienen indexcijfers van eenzelfde status te worden gehanteerd. Dit betekent dus dat eerst gepubliceerde cijfers vergeleken moeten worden met eerst gepubliceerde, voorlopige met voorlopige en definitieve met definitieve cijfers.

#### Methode

Om een goed beeld van de contractuele loon- en arbeidsduurontwikkeling te krijgen, is het niet nodig alle cao's waar te nemen. Enkele uitzonderingen daargelaten worden alleen cao's waargenomen die voor minstens 500 werknemers gelden én loontabellen bevatten. Van deze cao's worden niet alle loon- en arbeidsduurgegevens verwerkt, maar enkele representatieve meetpunten (zwaartepunten): ruim 8 100 voor de reeks 1990=100. De veranderingen per meetpunt worden in een aantal stappen samengevoegd tot te publiceren uitkomsten.

Eenmaal per tien jaar wordt het aantal meetpunten vastgesteld. De keuze van de meetpunten is gebaseerd op de verdeling van de werknemers over de loonschalen in het basisjaar. Informatie over deze verdeling wordt via een eenmalig onderzoek verkregen. Daarbij wordt ook het gewicht (loonsommen) van de meetpunten per cao vastgesteld. Deze gewichten blijven constant totdat het basisjaar wordt aangepast. Door het constant houden van deze gewichten hebben veranderingen in de samenstelling van de werknemerspopulatie per cao (zoals de leeftijdsopbouw) geen invloed op de indexcijfers. De gewichten per bedrijfsklasse en cao-sector worden wel ieder jaar aangepast. Hierdoor zijn verschuivingen in de aantallen werknemers naar bedrijfsklasse en cao-sector wel van invloed op de indexcijfers.

#### Standaard bedrijfsindeling (SBI 1993)

Voor de indeling van bedrijven naar economische activiteit wordt de Standaard bedrijfsindeling van 1993 (SBI 1993) gebruikt. Dit is een CBS-indeling waarbij de economische activiteit van een bedrijf of instelling gekenmerkt wordt door het voortgebrachte product, de in het productieproces gebruikte grondstoffen en hulpdiensten, en de aard van het productieproces. De SBI heeft een hiërarchische opbouw. Het hoogste niveau is een indeling in vier bedrijfssectoren. Deze bedrijfssectoren zijn onderverdeeld in zestien bedrijfstakken, die op hun beurt weer gesplitst zijn in bedrijfsklassen en bedrijfstakgroepen. De cijfercodes die voor de indeling worden gebruikt vormen niet altijd een aaneensluitende reeks. Het ontbreken van bepaalde codes betekent dus niet automatisch dat deze groepen in de statistiek ontbreken. In de tabellen worden de uitkomsten gedetailleerd naar de vier bedrijfssectoren, alle waargenomen bedrijfstakken met uitzondering van de bedrijfstak delfstofwinning, en een selectie van de belangrijkste bedrijfsklassen.

#### Consumentenprijsindex

(tabel 2.6.1–2.6.2)

Maandelijks berekent en publiceert het CBS de consumentenprijsindex (CPI). De CPI geeft de prijsontwikkeling weer van goederen en diensten die huishoudens aanschaffen voor consumptie. De CPI is een belangrijke maatstaf voor de inflatie en wordt veel gebruikt door het bedrijfsleven en de overheid, onder andere bij loononderhandelingen, de indexering van huren en lijffrenten en voor de aanpassing van belastingtabellen.

De inflatie wordt gemeten als de procentuele stijging van de CPI in een bepaalde periode ten opzichte van dezelfde periode van het voorgaande jaar.

De CPI geeft de prijsontwikkeling weer van goederen en diensten die het gemiddelde huishouden in Nederland in een basisjaar heeft aangeschaft voor consumptie. Dit pakket goederen en diensten wordt ook wel het (boodschappen)mandje genoemd. Tot dit mandje behoren onder andere de dagelijkse boodschappen, uitgaven voor duurzame consumptiegoederen zoals wasmachines en auto's, huur, school- en collegegeld en consumptiegebonden belastingen zoals onroerendezaakbelasting en motorrijtuigenbelasting. Niet alle uitgaven tellen mee bij de berekening van de CPI. De inkomstenbelasting, sociale premies en uitgaven voor verzekerde medische zorg zijn daar voorbeelden van.

Wanneer de eigenschappen van een artikel uit het boodschappenmandje wijzigen of het artikel niet meer in de winkel verkrijgbaar is, wordt de prijsontwikkeling van een vergelijkbaar artikel gevolgd. Zo'n vervangend product verschilt vaak in kwaliteit. Om dan toch een juist prijsindexcijfer te bepalen wordt voor dit kwaliteitsverschil gecorrigeerd. Zo wordt alleen de 'zuivere' prijsstijging gemeten.

#### Basisjaar

De CPI geeft het prijsniveau weer van het mandje ten opzichte van de gemiddelde prijs in een bepaald jaar: het zogenoemde basisjaar. Vanaf 2003 is dat basisjaar 2000.

De uitgaven van huishoudens kunnen in de loop van de tijd veranderen, bijvoorbeeld doordat er nieuwe producten op de markt komen of omdat de samenstelling van de bevolking anders wordt. Ook een verandering in het welvaartsniveau kan een ander aankooppatroon tot gevolg hebben. Wanneer het mandje van de CPI niet meer aansluit bij het bestedingspatroon van de consument, kiest het CBS een recenter basisjaar. Dat heet een basisverlegging. In het verleden werd om de 5 jaar een nieuw basisjaar gekozen. Om sneller wijzigingen in het consumptiepatroon van de consumenten in de CPI tot uitdrukking te brengen, wordt vanaf 2004 overgegaan op een jaarlijkse basisverlegging. Dit houdt een belangrijke kwaliteitsverbetering van de CPI in.

#### Referentiejaar

In 2003 heeft de aanduiding 2000=100 nog twee betekenissen. Het geeft aan dat het indexcijfer betrekking heeft op het boodschappenmandje van 2000 en dat het prijsniveau van dat jaar uitgangspunt is voor de berekening van het indexcijfer.

Vanaf 2004 is alleen de tweede betekenis nog van toepassing.

Voorbeeld:

Als het CBS bijvoorbeeld in 2002 het consumentenprijsindexcijfer 105 publiceert met als basisjaar 2000, dan betekent dit dat men voor het pakket goederen en diensten in 2002 5 procent duurder uit is dan in 2000.

Met ingang van januari 2003 worden de prijzen vergeleken met het niveau van het jaar 2000. Het referentiejaar van de reeks is dan 2000. Dit wordt weergegeven met de toevoeging 2000=100. Vanaf 2004 wordt het mandje elk jaar geactualiseerd. Voor de berekening van het indexcijfer blijft echter het jaar 2000 het referentiejaar.

Vanaf 2004 zal het CBS een geschakelde CPI-reeks publiceren met als referentiejaar 2000. Deze geschakelde reeks wordt opgebouwd uit deelreeksen die zijn gebaseerd op verschillende mandjes. Voor het berekenen van het inflatiecijfer heeft dit geen gevolgen. Het samenstellen van deelindexcijfers van bepaalde artikelgroepen wordt hierdoor echter iets lastiger vanaf 2004. Op aanvraag verleent het CBS hierbij ondersteuning.

#### Geharmoniseerde Consumentenprijsindex

Het CBS stelt sinds maart 1997, naast de nationale consumentenprijsindex, ten behoeve van de Europese Unie (EU) ook de geharmoniseerde consumentenprijsindex van Nederland samen. De geharmoniseerde index dient voor vergelijkingen binnen de Europese Unie, maar is minder geschikt om de nationale inflatie weer te geven.

De consumentenprijsindex voor de monetaire unie (EURO-12, CPIMU) geeft de gemiddelde prijsontwikkeling weer in de landen die deelnemen aan de Economische en Monetaire Unie, ofwel de Eurozone. Tot december 2000 waren dat 11 lidstaten. Vanaf januari 2001 heeft de CPIMU betrekking op de Eurozone inclusief het nieuw toetredende Griekenland.

De EU-15 geeft de gemiddelde prijsontwikkeling weer van de 15 lidstaten van de Europese Unie.

#### Geharmoniseerde index versus nationale consumentenprijsindex

Het belangrijkste verschil tussen de geharmoniseerde index en de nationale consumentenprijsindex betreft de consumptiepakketten waarop zij betrekking hebben. Wonen in een eigen huis (huurwaarde), consumptiegebonden belastingen (onroerendezaakbelasting, motorrijtuigenbelasting e.d.) en contributies aan sportverenigingen, maatschappelijke organisaties e.d. worden bijvoorbeeld wel meegenomen in de nationale index, maar niet in de geharmoniseerde. Anderzijds is bij de geharmoniseerde index een groter deel van de kosten van de gezondheidszorg inbegrepen dan in de nationale index.

Een ander verschil tussen beide indices is dat in de nationale index de prijsstijgingen van de particuliere consumptie van Nederlanders in het buitenland wordt meegenomen. Daarentegen weegt in de geharmoniseerde index de particuliere consumptie van buitenlanders in Nederland mee.

#### Wijzigingen in de geharmoniseerde index vanaf januari 2000

Met ingang van januari 2000 is de dekking van de geharmoniseerde index uitgebreid. Daarbij is zowel het inbegrepen pakket goederen en diensten uitgebreid als de bevolking waarop de index betrekking heeft.

De volgende artikelen zijn toegevoegd:

- Afvalstoffenheffing en rioolrecht;
- Een deel van de gezondheidszorg. Inbegrepen waren al een aantal niet onder een verzekering vallende uitgaven. Daaraan zijn toegevoegd medische artikelen en diensten, welke zijn geconsumeerd door particulier verzekerden, ook als deze door de particuliere verzekeraar zijn vergoed. Niet inbegrepen zijn echter ziekenhuisdiensten. Ook is niet inbegrepen de medische consumptie van personen welke onder de Ziekenfondswet verzekerd zijn, en welke door het ziekenfonds wordt betaald;
- Collegegelden en les gelden;
- Eigen bijdragen aan de kinderopvang in crèches en dergelijke;
- Diensten van de ziektekostenverzekeraars;
- Schadeverzekeringen, maar geen levensverzekeringen.

De geharmoniseerde consumentenprijsindex heeft tot december betrekking gehad op de consumptie van Nederlandse ingezetenen binnen Nederland. Uitgesloten was de consumptie van bewoners van institutionele huishoudens. Ook consumptie in het buitenland is in de berekening uitgesloten. De dekking van de geharmoniseerde index is op twee punten uitgebreid:

- De consumptieve uitgaven van niet-ingezetenen, welke binnen Nederland worden gedaan, worden meegenomen. Bijvoorbeeld uitgaven van buitenlandse toeristen in Nederlandse hotels.
- De consumptieve uitgaven van bewoners van instellingen en tehuizen. Het gaat hierbij niet om de kosten van bijvoorbeeld de zorg die een bejaardentehuis aan de bewoners biedt, maar om de persoonlijke uitgaven voor goederen en diensten die niet door het tehuis worden verstrekt.

#### Wijzigingen in de geharmoniseerde index vanaf januari 2001

Per januari 2001 wordt de dekking van de geharmoniseerde index weer verder uitgebreid. De volgende artikelen zijn toegevoegd:

- Een deel van de gezondheidszorg, namelijk ziekenhuisdiensten. Een aantal niet onder een verzekering vallende uitgaven in verband met ziekte was al vanaf de start van de geharmoni-

seerde index daarbij inbegrepen. In januari 2000 zijn daar aan toegevoegd medische artikelen en diensten, welke zijn geconsumeerd door particulier verzekerden, ook als deze door de particuliere verzekeraar worden vergoed. Niet inbegrepen waren echter ziekenhuisdiensten. Deze zijn nu toegevoegd.

De medische consumptie van mensen die onder de Ziekenfondswet verzekerd zijn en welke door het ziekenfonds wordt betaald, is niet inbegrepen in de geharmoniseerde index.

- Sociale bescherming. Hieronder worden verstaan allerlei soorten zorg voor ouderen, gehandicapten, kinderen en andere groepen. Meer concreet omvat het de eigen bijdragen die deze groepen betalen voor het verkrijgen van deze zorg, zoals ouderbijdragen voor kinderopvang, eigen bijdragen in de thuiszorg, en ook de eigen bijdragen die worden betaald door bewoners van verzorgingshuizen, verpleeghuizen en andere intramurale zorg.

## Consumentenvertrouwen

### Toelichting tabel 2.7.1–2.7.3

#### *Consumenten Conjunctuur Onderzoek (CCO), april 2003*

In opdracht van de Europese Commissie houdt het Centraal Bureau voor de Statistiek sinds 1972 regelmatig conjunctuurenquêtes onder consumenten. Hoofddoel van deze enquêtes is het verschaffen van actuele informatie over consumentenvertrouwen en consumentenverwachtingen met betrekking tot de algemene economische ontwikkeling en de financiële situatie van het eigen huishouden. Vanaf april 1986 vinden deze conjunctuurenquêtes maandelijks plaats.

De steekproef in april 2003 omvatte 1 471 telefoonnummers, waarbij 1 003 maal respons is verkregen. De totale non-respons bedroeg in april 32 procent.

De indicator van het *consumentenvertrouwen* geeft aan in hoeverre dat consumenten vinden dat het economisch gezien beter of slechter gaat en wordt bepaald op basis van de mening van de consument over het algemene economische klimaat en over de eigen financiële situatie. Maandelijks worden hierover in het CCO vijf vragen gesteld aan ongeveer duizend personen. Daarnaast bevat het CCO onder andere vragen over de verwachtingen voor de werkloosheid, de inflatie en over het spaargedrag en aankoopplannen van huishoudens.

De ondervraagden kunnen vinden dat het beter gaat (de 'optimisten'), dat het slechter gaat (de 'pessimisten') of dat de situatie gelijk blijft. Als er evenveel optimistische als pessimistische consumenten zijn, heeft het consumentenvertrouwen de waarde nul. Een waarde van tien betekent dat de optimisten een meerderheid van tien procent hebben ten opzichte van de pessimisten.

Twee van de vragen gaan over de economische situatie in het algemeen. Het CBS berekent uit de antwoorden hierop de indicator van het economisch klimaat. De overige drie vragen gaan over de financiële situatie van het eigen huishouden. Daaronder is ook de vraag of de tijd gunstig is voor aankopen van duurzame goederen. De antwoorden op deze drie vragen worden samengevat in de indicator van de koopbereidheid.

Het CBS berekent ook tijdreeksen van het consumentenvertrouwen, economisch klimaat en koopbereidheid na verwijdering van seizoeninvloeden. De berekening van de seizoeninvloeden wordt eenmaal per jaar geactualiseerd. Dat is in januari 2002 gebeurd op basis van de cijfers tot en met december 2001. Daardoor zijn de seizoen gecorrigeerde cijfers vanaf 1996 tot en met 2001 bijgesteld, en zijn geringe afwijkingen met eerder gepubliceerde uitkomsten mogelijk.

## Economische activiteit

De verzameling van werkzaamheden, gericht op de productie van goederen en diensten. Het gaat hierbij niet alleen om activiteiten van het bedrijfsleven, maar ook om activiteiten van niet op winst gerichte instellingen en de overheid.

Zie ook *Standaard bedrijfsindeling*.

## Geregistreeerde werkloosheid

### (tabel 2.3.3–2.3.6)

Het CBS stelt sinds 1988 gegevens samen over de geregistreeerde werkloosheid. De toegepaste methode staat beschreven in het artikel 'Hoe telt het CBS het aantal geregistreeerde werklozen'. Dit artikel is opgenomen in de CBS-publicatie *Enquête beroepsbevolking 1994*. In dezelfde publicatie is ook het artikel 'Tijdreeksen geregistreeerde werkloosheid en beroepsbevolking' opgenomen. Voor de jaren 1970–1994 vindt men hierin tijdreeksen van de werkzame en werkloze beroepsbevolking en van de geregistreeerde werkloosheid.

Geregistreeerde werklozen zijn mensen die bij 'Centra voor werk en inkomen (CWI)'; staan ingeschreven, direct beschikbaar zijn voor een baan van minstens twaalf uur per week en geen werk hebben of werk van minder dan twaalf uur per week. De cijfers over de geregistreeerde werkloosheid zijn gebaseerd op de registratie van de CWI en de Enquête beroepsbevolking (EBB) van het CBS. Voor de EBB wordt jaarlijks één op de honderd inwoners van Nederland geïnterviewd. De geregistreeerde werkloosheids cijfers hebben een onnauwkeurigheidsmarge omdat ze gebaseerd zijn op een steekproefonderzoek. Alleen uit grote veranderingen of uit veranderingen die zich gedurende een langere periode aftekenen mogen conclusies worden getrokken over de tendens van de werkloosheid.

## Standaard bedrijfsindeling (SBI)

De indeling van bedrijven en instellingen naar hun economische activiteit. De indeling is overeenkomstig de Standaard bedrijfsindeling 1993. De SBI 1993 kent bedrijfstakken, die zijn onderverdeeld in bedrijfsklassen.

Zie ook *economische activiteit*.

## Uitkeringen krachtens de Werkloosheidswet (WW)

### (tabel 2.8.3)

In tabel 2.8.3 wordt informatie gegeven over het aantal uitkeringen krachtens de Werkloosheidswet. Het betreft de uitkeringen die aan het eind van de desbetreffende maanden niet waren beëindigd, de zogeheten lopende uitkeringen.

## Populatie

Afhankelijk van de arbeidsmarktsituatie van een persoon voor de intreding van de volledige of gedeeltelijke werkloosheid kan aanspraak bestaan op meer dan een uitkering. Er is dan sprake van samenloop van uitkeringen. Het gaat hierbij om enkele duizendtallen. Bij een dergelijke samenloop zijn van elke uitkering de gegevens opgenomen. De tabel geeft dus geen informatie over het aantal mensen dat een of meer uitkeringen ontvangt, maar wel over het aantal werkloosheidsuitkeringen en de bijbehorende kenmerken van de uitkering of uitkeringontvanger.

### Achtergrondvariabelen

De *leeftijd* in de tabel is de leeftijd aan het eind van het desbetreffende maand.

De *duur van de uitkering* geeft het aantal maanden of het aantal jaren weer dat is verstreken tussen de datum waarop het recht op een uitkering is aangevangen en de laatste dag van de maand.

### Uitkeringen krachtens de Arbeidsongeschiktheidsregelingen

(tabel 2.8.4)

In tabel 2.8.4 wordt informatie gegeven over het aantal arbeidsongeschiktheidsuitkeringen krachtens de Wet op de arbeidsongeschiktheidsverzekering (WAO), de Wet arbeidsongeschiktheidsverzekering zelfstandigen (WAZ) en de Wet arbeidsongeschiktheidsvoorziening jonggehandicapten (Wajong).

Deze regelingen zijn van kracht sedert de invoering op 1 januari 1998 van de Wet premiedifferentiatie en marktwerking bij arbeidsongeschiktheidsverzekeringen (PEMBA). Met de invoering van de Wet PEMBA is de Algemene Arbeidsongeschiktheidswet (AAW) ingetrokken. Personen die een AAW-uitkering ontvingen, hebben vanaf 1 januari 1998 recht op een uitkering krachtens de WAZ of Wajong. De WAO is van toepassing geworden op het overheids-personeel. Tot 1998 had het overheids-personeel recht op een aan de AAW gerelateerde uitkering. Bovendien kon men onder bepaalde voorwaarden aanspraak maken op een bovenwettelijke (aanvullende) uitkering.

### Populatie

Afhankelijk van de arbeidsmarktsituatie voor de intreding van de volledige of gedeeltelijke arbeidsongeschiktheid kan aanspraak bestaan op meer dan een uitkering. Er is dan sprake van samenloop van uitkeringen. Het gaat hierbij om meer dan tienduizend uitkeringen. Bij een dergelijke samenloop zijn van elke uitkering de gegevens opgenomen. De tabellen geven dus geen informatie over het aantal mensen dat een of meer uitkeringen ontvangt, maar wel over het aantal arbeidsongeschiktheidsuitkeringen en de bijbehorende kenmerken van de uitkering of uitkeringontvanger.

### Nuluitkeringen

De gepubliceerde aantallen zijn inclusief nuluitkeringen. Nuluitkeringen zijn uitkeringen die niet tot uitbetaling komen door korting op de uitkering, sanctie of schorsing.

Korting op de uitkering leidend tot een nuluitkering wordt veroorzaakt doordat men voldoende inkomsten uit arbeid of een andere sociale zekerheidsuitkering heeft. Een sanctie kan worden opgelegd omdat men niet voldoet aan de voorschriften op grond waarvan voortzetting van de uitkering afhankelijk is. Een dergelijke sanctie wordt opgelegd in het kader van de Wet Boeten, Maatregelen en Terug- en invordering sociale zekerheid (wet BMT). Een uitkering kan worden geschorst of opgeschort als de uitvoering-instelling sociale zekerheid aanwijzingen heeft dat aan het recht op een uitkering kan worden getwijfeld.

### Uitkeringen krachtens de Algemene bijstandswet (ABW)

(tabel 2.8.5)

In tabel 2.8.5 wordt informatie gegeven over het aantal huishoudens met een uitkering krachtens de Algemene bijstandswet (ABW). De uitkomsten over de ABW hebben betrekking op thuiswonende jonger dan 65 jaar met een periodieke algemene bijstandsuitkering. Dit is een uitkering om in de noodzakelijke kosten van het bestaan te kunnen voorzien.

De resultaten van de ABW worden samengesteld op basis van waarneming van gegevens bij alle gemeenten. Deze gegevens worden vanaf 1996 maandelijks aan het CBS verstrekt.

De in deze tabellen gepubliceerde cijfers bevatten een correctie voor administratieve vertraging van drie maanden. Dat is nodig omdat uit onderzoek is gebleken dat een aanzienlijk deel van de instroom in de bijstand pas na enige tijd in de bijstandsadministratie wordt opgenomen. Het gevolg is dat pas na enkele maanden met voldoende volledigheid over een bepaalde verslagmaand gepubliceerd kan worden.

### Vacatures

(tabel 2.2.1–2.2.3)

De tabellen 2.2.1–2.2.3 hebben zowel betrekking op vacatures bij particuliere bedrijven, als bij de overheid. De vacatures van de volgende groepen ontbreken:

- personeel in dienst van huishoudens;
- internationale gemeenschapsorganen;
- beroepsmilitairen;
- WSW-werknemers;
- bedrijven en instellingen die volgens het Algemeen bedrijfsregister van het CBS geen werknemers in dienst hebben.

Onder een vacature wordt verstaan een arbeidsplaats waarvoor, binnen of buiten een onderneming of instelling, personeel wordt gezocht dat onmiddellijk of zo spoedig mogelijk geplaatst kan worden. Tot de vacatures worden ook gerekend:

- vacatures waarvoor zich reeds sollicitanten hebben gemeld (ook wanneer al gesprekken worden gevoerd met deze sollicitanten);
- vacatures waarvoor de sollicitatieprocedure zoveel tijd zal kosten dat de feitelijke indiensttreding niet op korte termijn valt te verwachten;
- vacatures waarvoor uitzendkrachten of ander tijdelijk personeel wordt gezocht;
- open plaatsen voor leerlingen en personen in opleiding, mits het daarbij gaat om een arbeidsovereenkomst (dus geen onbetaalde stageplaatsen).

Bij de ontstane en vervulde vacatures worden ook gerekend de vacatures die in het verslagkwartaal zowel ontstaan als inmiddels weer vervuld zijn.

Als bij reorganisaties of afslankingen een open plaats alleen mag worden bezet door medewerkers waarvan de arbeidsplaats verdwijnt, mag de open plaats niet als vacature meegeteld worden.

De detaillering van de uitkomsten naar economische activiteit is gebaseerd op de Standaard bedrijfsindeling 1993 (SBI 1993) van het CBS.

### Vakverenigingen

(tabel 2.9)

De gegevens in tabel 2.9 zijn afkomstig van de vakcentrales FNV, CNV en Vakcentrale MHP. Deze gegevens worden éénmaal per kwartaal door het CBS gepubliceerd. Gegevens betreffende de ledentallen van vakverenigingen en overkoepelende organisaties die aangesloten zijn bij één van de drie vakcentrales zijn in StatLine te vinden. Daarnaast beschikt het CBS over gegevens over alle vakverenigingen, met een detaillering naar kenmerken van het ledenbestand, en over de organisatiegraad in Nederland. Deze gegevens zijn gebaseerd op de tweejaarlijkse structuurenquête van de Statistiek van de vakbeweging en op gegevens uit de Enquête beroepsbevolking. Over de structuurgegevens van het verslagjaar 2001 is een artikel gepubliceerd in de Sociaal-economische maandstatistiek van december 2001.



Gedetailleerde informatie over deze structuurgegevens is in StatLine te vinden. De gegevens over vakbondsleden afkomstig uit de Enquête beroepsbevolking zijn voor de jaren 1992–1999 gepubliceerd in de Sociaal-economische maandstatistiek van oktober 2000.

### Werkzame en werkloze beroepsbevolking

(tabel 2.1.1–2.1.2 en 2.3.1–2.3.2)

Cijfers over de werkzame en werkloze beroepsbevolking zijn in hoofdzaak gebaseerd op de Enquête Beroepsbevolking waarvoor maandelijks 30 duizend mensen worden geïnterviewd. Daarnaast wordt bij de samenstelling gebruik gemaakt van de Arbeidsrekeningen, die vooral op een enquête bij bedrijven en instellingen zijn gebaseerd.

De *werkzame beroepsbevolking* bestaat uit mensen van 15–64 jaar die betaald werk hebben van twaalf uur of meer per week.

De *werkloze beroepsbevolking* bestaat uit mensen van 15–64 jaar die zoeken naar een baan van twaalf uur of meer per week, daarvoor beschikbaar zijn en geen werk hebben of een baan van minder dan twaalf uur per week. Zoeken betekent dat men activiteiten ondernomen heeft om een betaalde baan te vinden. Voor zover deze mensen staan ingeschreven bij een Centrum voor Werk en Inkomen (CWI) behoren ze tevens tot de *geregistreeerde werklozen*. Daartoe behoren eveneens ingeschreven mensen die wel beschikbaar zijn maar niet naar werk zoeken.

De werkloze beroepsbevolking komt hoger uit dan de geregistreeerde werkloosheid. Dat komt vooral doordat mensen die werk zoeken maar niet ingeschreven staan bij een Centrum voor Werk en Inkomen (voorheen arbeidsbureau) ook meetellen. Een belangrijke categorie wordt gevormd door herintredende vrouwen die zich veelal niet laten inschrijven. In 2002 telde de werkloze beroepsbevolking ruim 130 duizend mensen meer dan de geregistreeerde werkloosheid.

### Ziekteverzuim

(tabel 2.8.1–2.8.2)

De tabellen 2.8.1 en 2.8.2 hebben betrekking op het ziekteverzuim bij particuliere bedrijven. Het CBS publiceert ook gegevens over het ziekteverzuim bij de overheid in de publicatie 'Ziekteverzuim binnen de overheid'.

Met ingang van het vierde kwartaal van 1995 verricht het CBS ieder kwartaal onderzoek naar het ziekteverzuim bij particuliere bedrijven. Het onderzoek wordt gehouden in de vorm van een enquête bij bijna 17 duizend bedrijven en instellingen. Het kwartaalonderzoek is in de plaats gekomen van de jaaronderzoeken naar ziekteverzuim die het CBS over de jaren 1993 tot en met 1995 heeft gehouden.

Het onderzoek heeft betrekking op alle bedrijven en instellingen in Nederland met uitzondering van:

- overheidsinstellingen;
- personeel in dienst van huishoudens;
- internationale gemeenschapsorganen;
- bedrijven en instellingen die volgens het Algemeen bedrijfsregister van het CBS geen werknemers in dienst hebben.

Op het enquête-formulier worden vier vragen gesteld. Er wordt gevraagd naar de ziekteverzuimpercentages in- en exclusief zwangerschaps- en bevallingsverlof in het kwartaal, naar de volledigheid van de registratie en, vanaf het vierde kwartaal van 1996, de verzekeringsvorm.

Met de vraag naar de volledigheid van de registratie wordt getracht vast te stellen of opgegeven verzuimpercentages berekend zijn op basis van *alle* verzuimgevallen. Geeft een bedrijf aan dat niet al het verzuim geregistreerd wordt, dan wordt de opgave van dit bedrijf bij het samenstellen van de uitkomsten buiten beschouwing gelaten. Bij de vraag naar de verzekeringsvorm moet worden aangegeven hoe het bedrijf het recht op loondoorbetaling bij ziekte heeft geregeld:

- volledig eigen-risicodragers;
- loondoorbetaling gedeeltelijk herverzekerd (zogenaamde 'stop-lossverzekering');
- loondoorbetaling volledig herverzekerd (eventueel met een eigen risico in wachtdagen/ weken/ maanden).

Het percentage ziekteverzuim is in de toelichting bij het enquête-formulier als volgt omschreven:

'Het ziekteverzuimpercentage is het aantal door ziekte verzuimde dagen, in procenten van het totaal aantal beschikbare dagen van de werknemers in het kwartaal. Niet meegeteld moet worden het verzuim na een jaar ziekte.'

Bedrijven mogen het percentage ziekteverzuim zowel berekenen op basis van kalenderdagen als op basis van werkdagen.

Waarnemingsfouten zijn zo goed mogelijk gecorrigeerd in het controle-correctie proces. Het risico van waarnemingsfouten is het grootst bij bedrijven met 1 tot 10 werknemers. Het effect van waarnemingsfouten op het verzuimpercentage voor het totaal is overigens betrekkelijk gering omdat relatief weinig mensen werkzaam zijn bij deze kleine bedrijven.

Meer informatie over het Kwartaalonderzoek ziekteverzuim is opgenomen in het artikel 'Kwartaalonderzoek ziekteverzuim; methode en eerste uitkomsten'. Dit artikel is verschenen in de Sociaal-economische maandstatistiek van december 1996.

De detaillering van de uitkomsten naar economische activiteit is gebaseerd op de Standaard bedrijfsindeling 1993 van het CBS.

# Nu en eerder verschenen

Trefwoord	Bron	Artikel/ tabellen	Uitgave	Pag.
<b>Actieven</b>				
<i>Zie: inkomen</i>				
<b>Allochtonen</b>				
<i>Zie: etniciteit</i>				
<b>Arbeidsdeelname</b>				
Omslag op de arbeidsmarkt in 2002	EBB	webmag	2003/3	10
Arbeidsdeelname van paren	EBB	artikel	2003/2	12
Arbeidsmarkt het gunstigt in Utrecht	EBB	webmag	2003/1	11
Niet-westerse allochtonen verkleinen achterstand op arbeidsmarkt	EBB	webmag	2003/1	13
Arbeidspositie en opleidingsniveau van personen met een uitkering, 1998	SSB	artikel	2002/12	82
Meer mensen aan het werk	OESO	webmag	2002/10	11
Werkgelegenheid en arbeidsmarkt 1987-2001	EWL	artikel	2002/9	13
<i>Zie ook: beroepsbevolking</i>				
<b>Arbeidsduur</b>				
Banen, lonen en arbeidsduur van werknemers, 2000-2001	EWL	artikel	2003/4	23
Ouderschapsverlof	EBB	artikel	2002/11	23
<b>Arbeidsgehandicapten</b>				
Arbeidsgehandicapten in Nederland, 2001	EBB	artikel	2003/4	22
<b>Arbeidsjaren</b>				
Arbeidsvolume van werknemers naar geslacht en bedrijfstak	AR	tabel	2003/5	23
Banengroei bij zorg en overheid, krimp in het bedrijfsleven	AR	persber	2003/3	7
Werkgelegenheid groeit in de zorg en daalt in het bedrijfsleven	AR	persber	2003/1	7
Kwartaaloverzicht arbeidsmarkt 2002/4	DIV	artikel	2002/12	9
Werkgelegenheid commerciële sector daalt	AR	berichten	2002/10	7
Werkgelegenheid lonen en koopkracht in 2002 en 2003	CPB	artikel	2002/10	24
Kwartaaloverzicht arbeidsmarkt 2002/3	DIV	artikel	2002/9	11
Banengroei valt terug in het eerste kw.	AR	berichten	2002/7	7
Kwartaaloverzicht arbeidsmarkt 2002/2	DIV	artikel	2002/6	12-13
<i>Zie ook: werkgelegenheid</i>				
<b>Arbeidskosten</b>				
Cao-lonen per uur/mnd, contract, loonkosten	CAO	tabel	2003/5	30-31
Loonkosten per arbeidsjaar/loonkosten naar bedrijfstak	AR	tabel	2003/5	32
Werkgelegenheid groeit in de zorg en daalt in het bedrijfsleven	AR	persber	2003/1	7
Arbeidskosten in 2000	AKO	artikel	2003/1	20
Cao-lonen 2001, de definitieve gegevens	CAO	artikel	2002/4	12-19
<b>Arbeidsomstandigheden</b>				
Arbeidsomstandigheden in kleine, middelgrote en grote bedrijven	EBB	artikel	2003/1	15
<b>Arbeidsongeschiktheid</b>				
Uitkeringen WW, AO en Abw	SOZ	tabel	2003/5	37-39
Arbeidsongeschiktheid verschilt per provincie	SOZ	webmag	2003/4	10
Aantal WW-uitkeringen blijft stijgen	SOZ	persber	2003/1	8
Wie komen in de WAO?	SOZ	artikel	2003/1	38
Aantal WW-uitkeringen stijgt	SOZ	berichten	2002/11	7
Arbeidsongeschiktheid groeit in 2001 naar 981 duizend uitkeringen	SOZ	webmag	2002/7	16
<i>Zie ook: inkomen</i> <i>sociale zekerheid</i>				
<b>Arbeidsproductiviteit</b>				
Arbeidsproductiviteit gedaald in 2001	NR	webmag	2002/10	9
<b>Arbeidsvolumina</b>				
<i>Zie: arbeidsjaren</i>				
<b>Banen</b>				
Banen van werknemers naar geslacht en bedrijfstak	AR	tabel	2003/5	22
Kwartaaloverzicht arbeidsmarkt 2003/1	DIV	artikel	2003/4	11
Relatie tussen banen, werkzame personen en werkzame beroepsbevolking	DIV	artikel	2003/4	15
Banen, lonen en arbeidsduur van werknemers, 2000-2001	EWL	artikel	2003/4	23
Banengroei bij zorg en overheid, krimp in het bedrijfsleven	AR	persber	2003/3	7
Bijbanen van onderwijsvolgende jeugd	EBB	artikel	2003/2	16

Trefwoord	Bron	Artikel/ tabellen	Uitgave	Pag.
Werkgelegenheid groeit in de zorg en daalt in het bedrijfsleven				
Kwartaaloverzicht arbeidsmarkt 2002/4	AR	persber	2003/1	7
Banen van werknemers naar geslacht en bedrijfstak	DIV	artikel	2002/12	9
Samenloop van banen en uitkeringen	AR	tabel	2002/12	99
Loon naar opleidings- en beroepsniveau: het Loonstruatuuronderzoek 1998	SBB	artikel	2002/12	22
Banen van studenten in het hoger onderwijs	LSO	artikel	2002/12	72
Vertraagde banengroei in 2001 in alle provincies	SSB	artikel	2002/12	59
Werkgelegenheid commerciële sector daalt	EWL	artikel	2002/11	9
Kwartaaloverzicht arbeidsmarkt 2002/3	AR	berichten	2002/10	7
Banengroei valt terug in het eerste kwartaal	DIV	artikel	2002/9	11
Kwartaaloverzicht arbeidsmarkt 2002/2	AR	berichten	2002/7	7
Banenmarkt vlakkt verder af in vierde kwartaal	DIV	artikel	2002/6	12-13
<i>Zie ook: werkgelegenheid</i> <i>werknemers</i>				
<b>Bedrijfstak en -klasse</b>				
<i>Zie: economische activiteit</i>				
<b>Beroepsbevolking</b>				
Werkzame beroepsbevolking	EBB	tabel	2003/5	21
Relatie tussen banen, werkzame personen en werkzame beroepsbevolking	DIV	artikel	2003/4	15
Ruim negen jaar bij dezelfde baas	EBB	webmag	2003/2	8
<b>Bestedingen</b>				
Uitgaven aan elektra fors hoger	BO	wegmag	2002/10	15
<i>Zie ook: consumptie</i>				
<b>Bevolking</b>				
Vertekening door non-respons	EBB	artikel	2002/4	20-25
<b>Bijstand</b>				
Uitkeringen WW, AO en Abw	SOZ	tabel	2003/5	37-39
Geconstateerde bijstandfraude completer in beeld	SOZ	artikel	2003/4	43
Achttienduizend keer bijstandsfraude	SOZ	webmag	2003/2	10
Aantal WW-uitkeringen blijft stijgen	SOZ	persber	2003/1	8
Aantal WW-uitkeringen stijgt	SOZ	berichten	2002/11	7
Daling bijstand komt tot stilstand	SOZ	berichten	2002/8	8
Daling bijstand en WW neemt af	SOZ	berichten	2002/5	7
Beweging in de bijstand vooral bij jongeren	SOZ	webmag	2002/5	10
<i>Zie ook: inkomen</i> <i>sociale zekerheid</i>				
<b>CAO-lonen</b>				
Cao-lonen per uur/mnd, contract, loonkosten	CAO	tabel	2003/5	30-31
Cao-lonen 2002, de definitieve gegevens	CAO	artikel	2003/4	36
<b>Conjunctuuronderzoek</b>				
<i>Zie: consumentenvertrouwen</i>				
<b>Consumentenprijsindex</b>				
Inflatie in maart ongewijzigd	CPI	persber	2003/5	9
Consumentenprijsindexcijfers	CPI	tabel	2003/5	33
Inflatie in februari iets hoger	CPI	persber	2003/4	7
Inflatie in januari gedaald	CPI	persber	2003/3	8
Inflatie	CPI	persber	2003/1	9
Inflatie in november gedaald	CPI	berichten	2002/12	7
Inflatie in september vrijwel onveranderd	CPI	berichten	2002/11	8
Inflatie loopt in augustus iets terug	CPI	berichten	2002/10	8
Prijskaartjes sinds de komst van de euro	CPI	webmag	2002/10	14
Inflatie in juni iets toegenomen	CPI	berichten	2002/9	7
Inflatie in mei gedaald tot 3,3 procent	CPI	berichten	2002/7	8
Waarom voelt de inflatie zo hoog?	CPI	webmag	2002/7	13
Inflatie in april gelijk gebleven	CPI	berichten	2002/6	7-8
Inflatie voelt hoger	CPI	webmag	2002/6	11
Inflatie in maart verder gedaald	CPI	berichten	2002/5	7-8
Inflatie in februari verder gedaald	CPI	berichten	2002/4	8-9
<b>Consumentenvertrouwen</b>				
Consumentenvertrouwen onveranderd laag	CCO	persber	2003/5	8
Consumentenvertrouwen	CCO	tabel	2003/5	34
Consumentenvertrouwen, econ. klimaat	CCO	tabel	2003/5	34
Consumentenvertrouwen blijft laag	CCO	persber	2003/4	8
Consumentenvertrouwen onveranderd laag	CCO	persber	2003/3	9
Consument weer somberder na lichte opleving	CCO	persber	2003/2	7

Trefwoord	Bron	Artikel/ tabellen	Uitgave	Pag.
Consument opnieuw iets positiever	CCO	persber	2003/1	9
Consumentenvertrouwen gestegen	CCO	berichten	2002/12	7
Consumentenvertrouwen daalt verder	CCO	berichten	2002/10	8
Koopbereidheid jongeren en lage inkomens sterkst gedaald	CCO	webmag	2002/9	43
Consumentenvertrouwen verder gedaald	CCO	berichten	2002/6	8
Consumentenvertrouwen lager	CCO	berichten	2002/5	8– 9
<b>Consumptie</b>				
Uitgaven aan elektra fors hoger <i>Zie ook: bestedingen</i>	BO	webmag	2002/10	15
<b>Etniciteit</b>				
Een op de tien niet-westerse allochtonen werkloos	EBB	webmag	2003/4	9
Niet-westerse allochtonen verkleinen achterstand op arbeidsmarkt	EBB	webmag	2003/1	13
Niet-westerse allochtonen verkleinen achterstand op arbeidsmarkt	EBB	webmag	2003/1	13
Onderwijsachterstand van niet-westerse allochtonen		artikel	2003/1	53
Hoeveel allochtonen ontvangen een uitkering	SSB	artikel	2002/12	35
Hoeveel allochtonen zijn werknemers	SSB	artikel	2002/12	29
Niet-westerse allochtonen profiteerden van gunstige arbeidsmarkt	EBB	webmag	2002/7	10
<b>Geregistreerde werkloosheid</b>				
Werkloosheid stijgt sterk	EBB	persber	2003/5	7
Werkloze beroepsbevolking	EBB	tabel	2003/5	27
Geregistreerde werklozen	GW	tabel	2003/5	28
Stijgende werkloosheid	EBB	persber	2003/4	7
Werkloosheid stijgt verder	EBB	persber	2003/3	7
Werkloosheid in 2002 gestegen	GW	persber	2003/2	7
Werkloosheid stijgt	GW	persber	2003/1	7
Bij CWI ingeschrevenen	EBB	tabel	2003/1	77
Kwartaaloverzicht arbeidsmarkt 2002/4	DIV	artikel	2002/12	9
Stijging werkloosheid vlak af	GW	berichten	2002/12	7
Werkloosheid stijgt minder snel	GW	berichten	2002/12	7
Werkloosheid vooral onder mannen toegenomen	GW	bericht	2002/10	7
Werkloosheid gestegen	GW	bericht	2002/6	7
Werkloosheid eerste kwartaal <i>Zie ook: werkloosheid</i>	GW	bericht	2002/5	7
<b>Grensarbeid</b>				
Grensarbeidersverkeer tussen Nederland en België of Duitsland	SGA	artikel	2003/2	19
<b>Huisvesting</b> <i>Zie: woningbehoefte</i>				
<b>Industrie</b> <i>Zie: economische activiteit</i>				
<b>Inflatie</b> <i>Zie: consumentenprijsindex</i>				
<b>Inkomens</b>				
Inkomens in de wijken van grote steden	RIO	webmag	2003/3	14
Inkomen van AOW'ers, 2000	IPO	artikel	2003/2	21
Bronnen van inkomen in de regio	SSB	artikel	2002/12	42
Drie keer zo vaak laag inkomen in niet-westerse huishoudens	RIO	wegmag	2002/10	13
Koopbereidheid jongeren en lage inkomens sterkst gedaald	CCO	webmag	2002/8	10
Minder huishoudens met een laag inkomen	IPO	artikel	2002/7	19
Inkomensdynamiek in de jaren 1995–2000	IPO	artikel	2002/6	14–18
Aantal tweeverdieners blijft stijgen	IPO	artikel	2002/6	19–22
Ruime stijging koopkracht werknemers in 2000 <i>Zie ook: koopkracht</i>	RIO	webmag	2002/5	11
<b>Internationaal</b>				
Werkzoekenden zonder baan	Eurostat tabel		2003/5	29
Geharmoniseerde consumenten-prijsindex	Eurostat tabel		2003/5	33
<b>Koopkracht</b>				
Inkomen van AOW'ers, 2000	IPO	artikel	2003/2	21
Werkgelegenheid, lonen en koopkracht in 2002 en 2003 <i>Zie ook: inkomen vermogen</i>	CPB	artikel	2002/10	24
<b>Lonen</b>				
Banen, lonen en arbeidsduur van werknemers, 2000–2001	EWL	artikel	2003/4	23
Loon naar opleidings- en beroepsniveau: het Loonstructuuronderzoek 1998	LSO	artikel	2002/12	72
<b>Loonkosten</b> <i>Zie: arbeidskosten</i>				

Trefwoord	Bron	Artikel/ tabellen	Uitgave	Pag.
<b>Meewerkende gezinsleden</b> <i>Zie: positie in de werkring</i>				
<b>Onderwijs(niveau)</b>				
Steeds meer niet-westerse allochtonen in het voltijd hoger onderwijs		artikel	2003/4	45
Bijbanen van onderwijsvolgende jeugd	EBB	artikel	2003/2	16
Onderwijsachterstand van niet-westerse allochtonen		artikel	2003/1	53
Loon naar opleidings- en beroepsniveau: het Loonstructuuronderzoek 1998	LSO	artikel	2002/12	72
Banen van studenten in het hoger onderwijs <i>Zie ook: economische activiteit schoolverlaters</i>	SSB	artikel	2002/12	59
<b>Organisatiegraad</b> <i>Zie: vakverenigingen</i>				
<b>Pendel</b>				
Inkomende en uitgaande pendel, 1998	SSB	artikel	2002/12	53
<b>Prijzen</b> <i>Zie: consumentenprijsindex</i>				
<b>Regelingslonen</b>				
<b>Regionaal</b>				
Minimuminkomens vooral in grote steden/noorden	RIO	webmag	2002/4	10–11
<b>Schoolverlaters</b>				
Schoolverlaters snel aan de slag	EBB	artikel	2002/10	16
<b>Sociaal Statistisch Bestand</b>				
Het Sociaal Statistisch Bestand 1998 en 1999	SSB	artikel	2002/12	13
<b>Sociale zekerheid</b>				
WW stijgt naar 204 duizend uitkeringen	SOZ	persber	2003/5	7
Een kwart meer WW-uitkeringen in 2002	SOZ	persber	2003/5	9
Uitkeringen WW, AO en Abw	SZ	tabel	2003/5	37–39
Arbeidsongeschiktheid verschilt per provincie	SOZ	webmag	2003/4	10
Geconstateerde bijstandsfraude beter in beeld	SOZ	artikel	2003/4	43
Aantal WW-uitkeringen blijft stijgen	SOZ	persber	2003/1	8
Gemiddelde looptijd werkloosheids-uitkeringen nog geen jaar	SOZ	artikel	2003/1	30
Wie komen in de WAO?	SOZ	artikel	2003/1	38
Samenloop van banen en uitkeringen	SSB	artikel	2002/12	22
Hoeveel allochtonen ontvangen een uitkering	SSB	artikel	2002/12	35
Arbeidspositie en opleidingsniveau van personen met een uitkering, 1998	SSB	artikel	2002/12	82
Aantal WW-uitkeringen stijgt	SZ	berichten	2002/11	7
Werkgelegenheid, lonen en koopkracht in 2002 en 2003	CPB	artikel	2002/10	24
Daling bijstand komt tot stilstand	SZ	berichten	2002/8	8
Arbeidsongeschiktheid groeit in 2001 naar 981 duizend uitkeringen	SZ	webmag	2002/7	16
Laagste aantal WW-uitkeringen sinds tien jaar	SZ	artikel	2002/7	26
Deelname van allochtonen aan de WSW, 1e halfjaar 2001	SZ	tabel	2002/6	23–27
Daling bijstand en WW neemt af	SZ	berichten	2002/5	7
Beweging in de bijstand vooral bij jongeren <i>Zie ook: arbeidsongeschiktheid bijstand pensioen werkloosheid</i>	SZ	berichten	2002/5	10
<b>Stakingen</b> <i>Zie: werkstakingen</i>				
<b>Uitgaven</b> <i>Zie: bestedingen</i>				
<b>Uitkeringen</b> <i>Zie: sociale zekerheid</i>				
<b>Vacatures</b>				
Vacatures naar econ. activiteit en bedrijfsgrootte	VAC	tabel	2003/5	24–26
Kwartaaloverzicht arbeidsmarkt 2003/1	DIV	artikel	2003/4	11
Lichte toename vacatures in vierde kwartaal	VAC	artikel	2003/4	13
Constate afname aantal vacatures	VAC	artikel	2003/1	18
Kwartaaloverzicht arbeidsmarkt 2002/4	DIV	artikel	2002/12	9
Spanning op de arbeidsmarkt nader bekeken	VAC	artikel	2002/11	18
Daling vacatures zet krachtig door	VAC	artikel	2002/10	22
Meeste vacatures voor schoonmaakmedewerkers	VAC	artikel	2002/8	12

Trefwoord	Bron	Artikel/ tabellen	Uitgave	Pag.	Trefwoord	Bron	Artikel/ tabellen	Uitgave	Pag.
Daling vacatures zet door	VAC	artikel	2002/7	24	Kwartaaloverzicht arbeidsmarkt 2002/4	DIV	artikel	2002/12	9
Kwartaaloverzicht arbeidsmarkt 2002/2	DIV	artikel	2002/6	12-13	Stijging werkloosheid vlak af	GW	berichten	2002/12	7
Sterke daling aantal vacatures	VAC	artikel	2002/5	12-13	Werkloosheid stijgt minder snel	GW	berichten	2002/11	7
<b>Vakverenigingen</b>					Werkloosheid stijgt minder	GW	berichten	2002/11	7
Leden van vakcentrales, 1 okt. 2002	VB	tabel	2003/5	40	Aantal WW-uitkeringen stijgt	SZ	berichten	2002/11	7
Organisatiegraad van werknemers, 2001	VB	artikel	2003/3	17	Werkloosheid vooral onder mannen toegenomen	GW	berichten	2002/10	7
Ledental vakcentrales stabiel	VB	webmag	2002/6	10	Werkgelegenheid, lonen en koopkracht in 2002 en 2003	CPB	artikel	2002/10	24
<b>Verdiende lonen</b>					Werkloosheid in tweede kwartaal verder omhoog	GW	persbericht	2002/8	7
Loonkosten per fte/beloning werknemer naar bedrijfstak	AR	tabel	2003/5	32	Stijgende werkloosheid	GW	berichten	2002/7	7
<b>Vermogen</b>					Werkloosheid daalde snel onder laagopgeleiden	EBB	webmag	2002/7	12
Hypotheekschuld ruim 40 procent van woningwaarde	VRM	webmag	2002/7	18	Laagste aantal WW-uitkeringen sinds tien jaar	SZ	artikel	2002/7	6
<b>Welvaart</b>					Werkloosheid gestegen	GW	berichten	2002/6	7
Zie: <i>inkomen</i>					Zie ook: <i>geregistreeerde werkloosheid</i>				
<i>koopkracht</i>					<i>inkomen</i>				
<b>Werkgelegenheid</b>					<i>sociale zekerheid</i>				
Banengroei bij zorg en overheid, krimp in het bedrijfsleven	AR	persber	2003/3	7	<b>Werkloze beroepsbevolking</b>				
Werkloosheid stijgt verder	EBB	persber	2003/3	7	Zie: <i>beroepsbevolking</i>				
Omslag op de arbeidsmarkt in 2002	EBB	webmag	2003/3	10	<b>Werknemers</b>				
Werkzame beroepsbevolking	EBB	tabel	2003/3	31	Banen van werknemers naar geslacht en bedrijfstak	AR	tabel	2003/5	22
Banen van werknemers naar geslacht en bedrijfstak	AR	tabel	2003/3	32	Arbeidsvolume van werknemers naar geslacht en bedrijfstak	AR	tabel	2003/5	23
Arbeidsvolume van werknemers naar geslacht en bedrijfstak	AR	tabel	2003/3	33	Inkomende en uitgaande pendel, 1998	SSB	artikel	2002/12	53
Werkgelegenheid groeit in de zorg en daalt in het bedrijfsleven	AR	persber	2003/1	7	Hoewel alloctonen ontvangen een uitkering	SSB	artikel	2002/12	35
Vertraagde banengroei in 2001 in alle provincies	EWL	artikel	2002/11	9	Samenloop van banen en uitkeringen	SSB	artikel	2002/12	22
Spanning op de arbeidsmarkt nader bekeken	VAC	artikel	2002/11	18	Stromen op de arbeidsmarkt, april-oktober 1999	SSB	artikel	2002/12	66
Werkgelegenheid commerciële sector daalt	AR	bericht	2002/10	7	Vertraagde banengroei in 2001 in alle provincies	EWL	artikel	2002/11	9
Werkgelegenheid, lonen en koopkracht in 2002 en 2003	CPB	artikel	2002/10	24	Ouderschapsverlof	EBB	artikel	2002/11	23
Banengroei valt terug in het eerste kwartaal	AR	berichten	2002/7	7	Zie ook: <i>banen</i>				
Zie ook: <i>arbeidsjaren</i>					<b>Werkstakingen</b>				
<i>arbeidsvolumina</i>					Vorig jaar 45 duizend verloren arbeidsdagen door werkstakingen	STA	artikel	2002/6	28-30
<i>banen</i>					<b>Werkzame beroepsbevolking</b>				
<b>Werkloosheid</b>					Werkzame beroepsbevolking	EBB	tabel	2003/5	21
Werkloosheid stijgt sterk	GW	persber	2003/5	7	Ruim negen jaar bij dezelfde baas	EBB	webmag	2003/2	8
Werkloosheid stijgt vooral sterk in Groningen en Utrecht	GW	webmag	2003/5	11	Arbeidsdeelname van paren	EBB	artikel	2003/2	12
Werkloze beroepsbevolking	EBB	tabel	2003/5	27-29	Werkdruk terug op niveau 1996	EBB	persbericht	2002/8	7
Uitkeringen WW, AO en Abw	SZ	tabel	2003/5	37-39	Zie ook: <i>beroepsbevolking</i>				
Stijgende werkloosheid	EBB	persber	2003/4	7	<b>Werkzame personen</b>				
Een op de tien niet-westerse alloctonen werkloos	EBB	webmag	2003/4	9	Zie: <i>beroepsbevolking</i>				
Werkloosheid stijgt verder	EBB	persber	2003/3	7	<i>werkgelegenheid</i>				
Omslag op de arbeidsmarkt in 2002	EBB	webmag	2003/3	10	<b>Zelfstandigen</b>				
Werkloosheid in 2002 gestegen	GW	persber	2003/2	7	Zie: <i>inkomen</i>				
Werkloosheid stijgt	GW	persber	2003/1	7	<i>positie in de werkkring</i>				
Aantal WW-uitkeringen blijft stijgen	SOZ	persber	2003/1	8	<b>Ziekteverzuim</b>				
Arbeidsmarkt het gunstigst in Utrecht	EBB	webmag	2003/1	11	Ziekteverzuim excl./incl. zwangerschapsverlof, 2e kwartaal 2002	ZVZ	tabel	2003/5	35-36
Gemiddelde looptijd werkloosheidsuitkeringen nog geen jaar	SOZ	artikel	2003/1	30	Ziekteverzuim ambtenaren vrijwel gelijk	SZ	webmag	2003/3	12
Bij CWI ingeschrevenen, 16-64 jaar	EBB	tabel	2003/1	77	Ziekteverzuim bedrijfsleven stabiliseert	SZ	webmag	2002/6	9

## Andere CBS-publicaties

### **Statistisch Jaarboek**

Dit boek bevat cijfers over alle aspecten van de Nederlandse samenleving: bevolking, inkomen, economie, prijzen, financiële markten, milieu en vele andere onderwerpen. Het verschijnt jaarlijks in januari.

Jaarlijks, 569 blz., € 25,-, incl. StatLine cd-rom.  
ISSN 0924-2686. Kengetal A-26.

### **Statistisch bulletin**

Het Statistisch bulletin verschijnt wekelijks met de meest recente uitkomsten van alle statistische onderzoeken van het CBS. Het abonnement omvat tevens het maandelijks Conjunctuurbericht. Hierin wordt de actuele stand van zaken in de Nederlandse economie met behulp van korte en krachtige analyses en grafische presentaties getoond.

Wekelijks, ca. 10 blz., € 72,25 per jaar.  
ISSN 0166-9680.

### **Jaarboek onderwijs in cijfers 2002**

Deze publicatie geeft een overzicht van de stand van zaken in het onderwijs, w.o. aantal studenten en leerlingen, slagingspercentages voortgezet onderwijs en de kwaliteit van het werk in het onderwijs. Tevens zijn bijdragen opgenomen van het ministerie van OC&W, het researchcentrum voor Onderwijs en Arbeidsmarkt en het Nationaal Instituut voor Budgetvoorlichting. Het Jaarboek onderwijs is in samenwerking met Kluwer uitgegeven. Het boek is te bestellen bij de Kluwer klantenservice (tel. 0172 466 833).

Jaarlijks, 270 blz., € 30,19.  
ISBN 9014095848.

### **Allochtonen in Nederland, 2002**

De publicatie Allochtonen richt zich op de leefsituatie van de (niet westerse) allochtonen in Nederland en vergelijkt deze met de autochtone bevolking. Onderwerpen die aan bod komen zijn onder meer bevolkingsopbouw, ruimtelijke spreiding, arbeid, inkomen en onderwijs. Bijzondere aandacht wordt geschonken aan de doelgroepen van het integratiebeleid etnische minderheden van de Nederlandse overheid.

Jaarlijks, 148 blz., € 14,50. Kengetal: B-52  
ISSN: 1383-7311.

### **De Nederlandse Economie**

Met deze publicatie beoogt het CBS op prettig leesbare wijze een breed en samenhangend overzicht te geven van de economie in Nederland. Behalve financieel-economische ontwikkelingen komen ook de arbeidsmarkt, bevolking, welzijn, milieu en regionale onderwerpen aan de orde.

Door Nederland te spiegelen aan het buitenland, wordt bovendien de internationale positie van ons land belicht.

Jaarlijks, 329 blz., € 13,90.  
ISSN 1386-1042. Kengetal P-19.

### **Nationale Rekeningen**

Deze publicatie geeft een compleet overzicht van de stand en de ontwikkeling van onze economie. Bevat gedetailleerde gegevens over de bedrijfstakken, over groepen producten en over ondernemingen, huishoudens en de overheid.

Jaarlijks, 291 blz., € 41,50.  
ISSN 0168-3489. Kengetal P-2.

### **De Nederlandse conjunctuur**

Met de in 2000 opgestarte publicatie De Nederlandse conjunctuur wordt de basis van de vele CBS-conjunctuurgegevens een gedetailleerd, samenhangend overzicht gegeven van de recente ontwikkelingen in de Nederlandse economie. De samenhang wordt onder andere bereikt door het gebruik van de uitkomsten van de Kwartaalrekeningen, die een systematische beschrijving van de economie geven.

Kwartaal, € 34,85 per jaar.  
ISSN 1566-3191. Kengetal P-104.

### **Maandstatistieken**

Het CBS publiceert nog een aantal andere maandelijks periodieken. Enkele zijn:

Maandstatistiek van de Prijzen  
Maandelijks, ca. 115 blz., € 112,25 per jaar.  
ISSN 0166-9486. Kengetal U-2.

Financiële Maandstatistiek  
Maandelijks, ca. 50 blz., € 94,80 per jaar.  
ISSN 1381-6780. Kengetal O-1.

### **Teletekst**

Conjunctuurinformatie en de meest recente CBS-persberichten staan op pagina 506 en 507 van NOS-Teletekst.

### **Internet**

De CBS-website is te bereiken via <http://www.cbs.nl>. De site bevat statistische kerncijfers over de Nederlandse samenleving. Actuele statistische uitkomsten staan in persberichten die kunnen worden gedownload.

### **StatLine**

StatLine is de gratis elektronische centrale databank van het CBS. In StatLine vindt u statistische informatie in de vorm van tabellen, teksten en grafieken. Alle resultaten kunt u bekijken, printen of exporteren. StatLine bevat tevens tijdreeksen over vele maatschappelijke en economische onderwerpen, over de regio en de conjunctuur. U kunt StatLine vinden op onze website: <http://www.cbs.nl/> of direct via: <http://statline.cbs.nl>.

### **StatLine op cd-rom**

StatLine is tegen geringe kosten ook op cd-rom te bestellen. U kunt dan StatLine dan op een intranetomgeving plaatsen of gebruiken op een computer zonder internetverbinding.

10 keer per jaar, € 87,65 per jaar, € 10,75 per exemplaar.  
Kengetal: A-159cd.

Tenzij anders vermeld kunnen de publicaties van het CBS besteld worden bij de bestelservice van het CBS te Heerlen, tel. (045) 570 70 70, fax (045) 570 62 68 of e-mail [verkoop@cbs.nl](mailto:verkoop@cbs.nl) of via de boekhandel.

Alle publicaties zijn ter inzage of kunnen in bruikleen worden verkregen bij de bibliotheek van ons Bureau in beide vestigingen. Tevens is in beide vestigingen een boekwinkel waar alle publicaties tegen contante betaling kunnen worden gekocht.