



Persbericht

PB03-092
20 mei 2003
9.30 uur

Werkloosheid stijgt opnieuw sterk

In de periode februari – april 2003 telt de werkloze beroepsbevolking gemiddeld 392 duizend personen. Dit aantal ligt 102 duizend hoger dan een jaar eerder. De sterke stijging van de werkloosheid die in het eerste kwartaal van dit jaar is ingezet, houdt daarmee aan. De werkloosheid komt volgens de nieuwste cijfers van het CBS uit op 5,3 procent. Een jaar geleden was dit nog 3,9 procent.

Tempo stijging is hoog

Door seizoensinvloeden is de werkloosheid in de periode februari - april altijd iets hoger. Na verwijdering van de seizoeneffecten komt de werkloze beroepsbevolking uit op 385 duizend. De voor het seizoen gecorrigeerde werkloosheid is daarmee 18 duizend hoger dan in het eerste kwartaal van 2003. De cijfers kennen een onnauwkeurigheidsmarge. Daarom kan beter gekeken worden naar de verandering van de werkloosheid over een wat langere periode, bijvoorbeeld een half jaar. Dan ligt het stijgingstempo op 11 duizend personen per maand.

Werkloosheid onder jongeren 10 procent

Onder jongeren blijft de werkloosheid stijgen. In een jaar tijd is het aantal werkloze jongeren toegenomen van 63 duizend naar 90 duizend. Daarmee is 10 procent van de 15 tot 24 jarigen uit de beroepsbevolking werkloos. De werkloosheid onder jongeren is bijna 3 procentpunten gestegen ten opzichte van vorig jaar. Dat is ruim twee keer zo veel als bij de 25 tot 44 jarigen, bij wie de werkloosheid met 1,3 procentpunt steeg tot 5 procent.

Werkgelegenheid begint te dalen

In de maanden februari – april 2003 bedraagt het aantal werkenden met een baan van twaalf uur of meer per week 7.061 duizend. In de afgelopen jaren is de voor het seizoen gecorrigeerde werkzame beroepsbevolking toegenomen. In 2002 werd de stijging echter steeds minder groot en begin dit jaar is de stijging omgeslagen in een lichte daling.

www.cbs.nl

Voor meer informatie kunt u contact opnemen met de persdienst van het CBS.
Tel. (070) 337 58 16 Fax (070) 337 59 71 E-mail: persdienst@cbs.nl

Technische toelichting

Begrippen

De *werkloze beroepsbevolking* bestaat uit mensen van 15-64 jaar die zoeken naar een baan van twaalf uur of meer per week, daarvoor beschikbaar zijn en geen werk of een baan van minder dan twaalf uur per week hebben. Zoeken betekent dat men activiteiten ondernomen heeft om een baan te vinden. Voor zover deze mensen staan ingeschreven bij een Centrum voor Werk en Inkomen (CWI) behoren ze tevens tot de *geregistreeerde werklozen*. Tot de geregistreeerde werklozen behoren ook ingeschreven mensen die wel beschikbaar zijn maar niet naar werk zoeken. De nieuwe maandcijfers over de geregistreeerde werklozen komen met het verschijnen van dit persbericht eveneens beschikbaar op Statline en zijn verkrijgbaar bij de persdienst.

De *werkzame beroepsbevolking* bestaat uit mensen van 15-64 jaar die betaald werk hebben van twaalf uur of meer per week.

De maandelijkse cijfers over de werkloze en werkzame beroepsbevolking hebben een *voorlopig karakter*. De cijfers kunnen met het beschikbaar komen van meer en vollediger informatie over de arbeidsmarkt nog worden aangepast.

Naast de cijfers over de werkloze beroepsbevolking en de geregistreeerde werkloosheid publiceert het CBS een aantal andere indicatoren van het onbenut arbeidsaanbod. Een bredere afbakening dan de werkloze beroepsbevolking is alle mensen die niet of minder dan twaalf uur werken en *betaald werk* voor twaalf uur of meer zouden *willen hebben* (ongeacht of men direct in staat is om te werken, op zoek is naar werk, enzovoorts). Een andere indicatie van het onbenut arbeidsaanbod is het aantal mensen met een *bijstands- of WW-uitkering*.

Indicatoren onbenut arbeidsaanbod (personen 15-64 jaar)

	1992	1998	1999	2000	2001	2002
	x 1 000					
Werkloze beroepsbevolking	411	348	292	269	251	302
Geregistreeerde werkloosheid	336	287	221	188	146	170
Wil betaald werk hebben						
van >= 12 uur	974	914	805	712	661	692
Bijstandsuitkeringen*	480	416	380	348	328	319
WW-uitkeringen	214	306	249	204	176	182

* = voor 2002: cijfers bijstandsuitkeringen t/m derde kwartaal

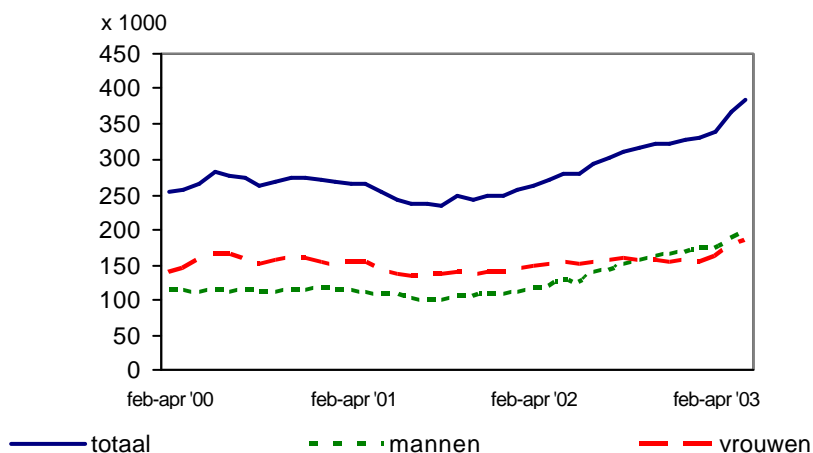
Bron: CBS

Tabel 1. Werkloze beroepsbevolking

	Dec.- Feb.	Jan.- Mrt.	Feb.- Apr.	Mrt.- Mei	Apr.- Juni	Mei- Juli	Juni- Aug.	Juli- Sep.	Aug.- Okt.	Sep.- Nov.	Okt.- Dec.	Nov.- Jan.
x 1 000												
2001	273	277	262	236	232	245	249	255	235	242	240	248
2002	270	282	290	272	287	309	325	322	313	315	318	321
2003	343	377	392									
Verandering t.o.v. een jaar eerder												
2001	13	8	-13	-38	-37	-36	-29	-21	-33	-27	-22	-11
2002	-3	5	28	36	55	64	76	67	78	73	78	73
2003	73	95	102									
Na verwijdering van seizoensinvloeden												
2001	268	267	254	245	239	239	236	248	242	250	250	257
2002	265	271	282	280	295	303	312	315	320	322	328	330
2003	338	367	385									
Gemiddelde verandering per maand in de laatste zes maanden												
2001	1	0	-4	-5	-6	-5	-5	-3	-2	1	2	3
2002	5	4	7	5	8	8	8	7	6	7	6	5
2003	4	9	11									

Bron: CBS

**Werkloze beroepsbevolking
seizoensgecorrigeerd**



Bron: CBS

Tabel 2. Werkloze beroepsbevolking naar geslacht en leeftijd

	Man	Vrouw	15-24 jaar	25-44 jaar	45-64 jaar	Totaal
	x 1 000					
2001	108	142	67	121	63	251
2002	147	155	78	149	76	302
Feb. - Apr. 2002	136	154	63	150	76	290
Feb. - Apr. 2003	206	187	90	205	97	392
	Werkloosheidspercentage ¹⁾					
2001	2,5	4,8	7,3	2,9	2,7	3,4
2002	3,4	5,0	8,5	3,6	3,1	4,1
Feb. - Apr. 2002	3,1	5,1	7,3	3,7	3,2	3,9
Feb. - Apr. 2003	4,7	6,0	10,2	5,0	3,9	5,3

1) Werklozen in % van de beroepsbevolking, niet seizoensgecorrigeerd

Bron: CBS

Tabel 3. Werkzame beroepsbevolking

	Dec.- Feb.	Jan.- Mrt.	Feb.- Apr.	Mrt.- Mei	Apr.- Juni	Mei- Juli	Juni- Aug.	Juli- Sep.	Aug.- Okt.	Sep.- Nov.	Okt.- Dec.	Nov.- Jan.
	x 1 000											
2001	6934	6958	6984	7017	7045	7104	7165	7154	7121	7090	7101	7082
2002	7053	7062	7067	7094	7132	7174	7212	7212	7194	7164	7159	7136
2003	7087	7064	7061									
	Verandering t.o.v. een jaar eerder											
2001	122	166	151	171	145	140	126	144	139	130	128	144
2002	118	105	83	77	87	70	47	58	72	75	58	54
2003	34	2	-6									
	Na verwijdering van seizoensinvloeden											
2001	6990	7013	7024	7034	7042	7051	7071	7081	7077	7082	7095	7109
2002	7107	7117	7122	7133	7145	7131	7125	7144	7153	7159	7155	7164
2003	7143	7120	7115									
	Gemiddelde verandering per maand in de laatste zes maanden											
2001	6	11	14	13	12	14	13	11	9	8	9	10
2002	6	6	8	9	8	4	3	5	5	4	2	5
2003	3	-4	-6									

Bron: CBS