

### Institutionele beleggers

De gepubliceerde cijfers en artikelen van de institutionele beleggers bevatten fouten. Dientengevolge zijn publicaties over dit onderwerp in deze maandstatistiek niet correct. De [cijfers voor 2000-2002](#) zijn inmiddels bijgesteld.

### Consumentenprijsindex

In de [persmededeling van 5 augustus 2003](#) heeft het CBS gemeld dat de uitkomsten over de periode juni 2002 tot en met juni 2003 niet correct zijn. Dientengevolge zijn de CPI-cijfers in deze publicatie niet correct.

Het [persbericht van 9 september 2003](#) bevat de gecorrigeerde cijfers voor de reeks voor alle huishoudens en voor de geharmoniseerde consumentenprijsindex.

# ***Financiële Maandstatistiek***

***Jaargang 9 – mei 2003***



## Verklaring der tekens

.	= gegevens ontbreken
*	= voorlopig cijfer
x	= geheim
–	= nihil
–	= (indien voorkomend tussen twee getallen) tot en met
0 (0,0)	= het getal is minder dan de helft van de gekozen eenheid
niets (blank)	= een cijfer kan op logische gronden niet voorkomen
2002–2003	= 2002 tot en met 2003
2002/2003	= het gemiddelde over de jaren 2002 tot en met 2003
2002/'03	= oogstjaar, boekjaar, schooljaar enz., beginnend in 2002 en eindigend in 2003
1992/'93–2002/'03	= boekjaar enz. 1992/'93 tot en met 2002/'03

In geval van afronding kan het voorkomen dat de totalen niet geheel overeenstemmen met de som der opgetelde getallen.

Verbeterde cijfers in staten en tabellen zijn niet als zodanig gekenmerkt.

## Colofon

### Uitgever

Centraal Bureau voor de Statistiek  
Prinses Beatrixlaan 428  
2273 XZ Voorburg

### Druk

Centraal Bureau voor de Statistiek  
Facilitair bedrijf

### Omslagontwerp

WAT ontwerpers, Utrecht

### Inlichtingen

Tel.: (045) 570 70 70  
Fax: (045) 570 62 68  
E-mail: [infoservice@cbs.nl](mailto:infoservice@cbs.nl)

### Bestellingen

E-mail: [verkoop@cbs.nl](mailto:verkoop@cbs.nl)

### Internet

[www.cbs.nl](http://www.cbs.nl)

© Centraal Bureau voor de Statistiek,  
Voorburg/Heerlen, 2003.  
Bronvermelding is verplicht.  
Vereenvoudiging voor eigen gebruik of  
intern gebruik is toegestaan.

Prijzen zijn excl. administratie- en  
verzendkosten.  
Abonnementsprijs: € 94,80  
Prijs per los nummer: € 12,80  
Kengetal: O-1  
ISSN 1381-6780  
CSB-productnummer: 0510203050



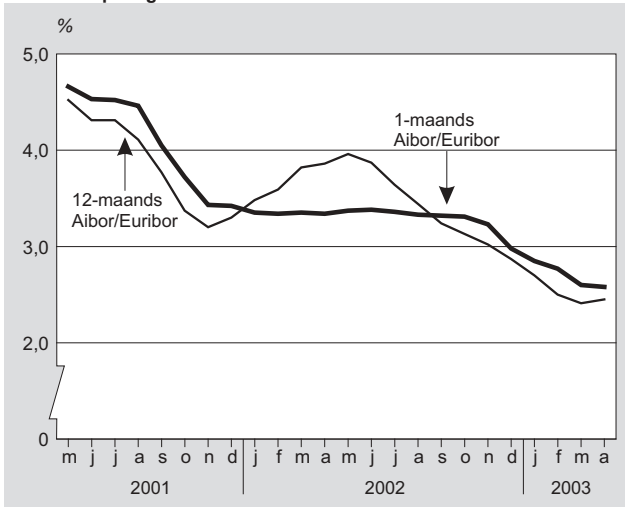
Centraal Bureau voor de Statistiek

## Inhoud

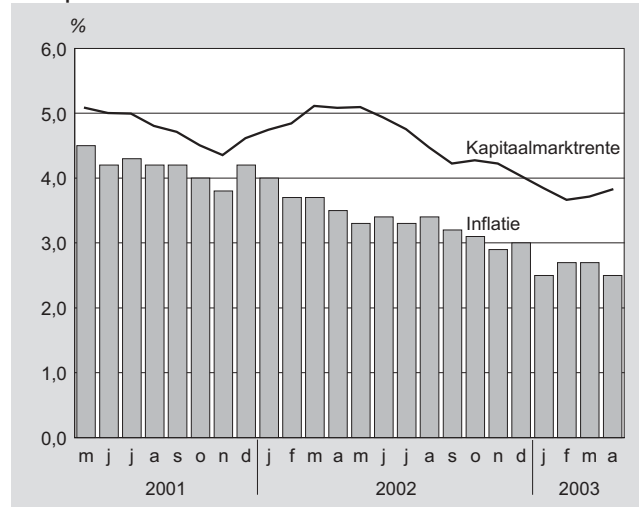
<b>Grafieken</b>	4
<b>In dit nummer</b>	5
<b>Persberichten</b>	6
<b>Artikelen</b>	
Inleg bedrijfssparen in 2002 nauwelijks veranderd	8
VUT-fondsen stabiel van omvang	10
Investerings waterschappen voor waterkwaliteitsvoorzieningen fors gestegen in 2001	12
<b>Tabellen</b>	
Financiële kerncijfers	16
Banken	18
Sparen en lenen	20
Geldmarkt	24
Kapitaalmarkt	26
Effectenbeurs	29
Verzekeraars en pensioenfondsen	36
<b>In de voorgaande 12 maanden</b>	39
<b>Trefwoordenregister</b>	40
<b>Andere CBS-publicaties</b>	41

# Grafieken

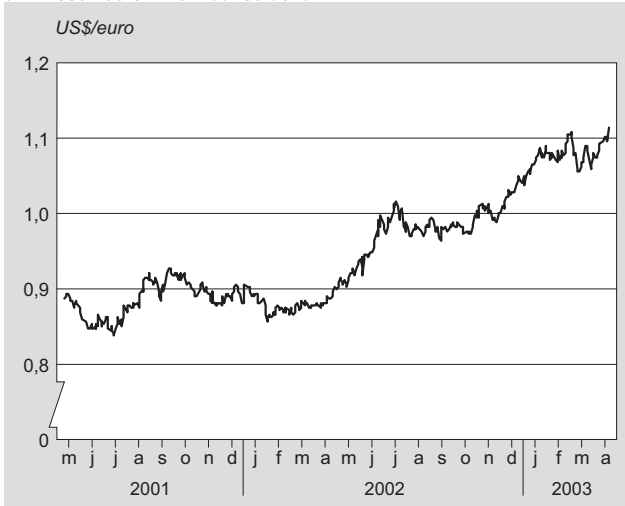
1. Rente op de geldmarkt



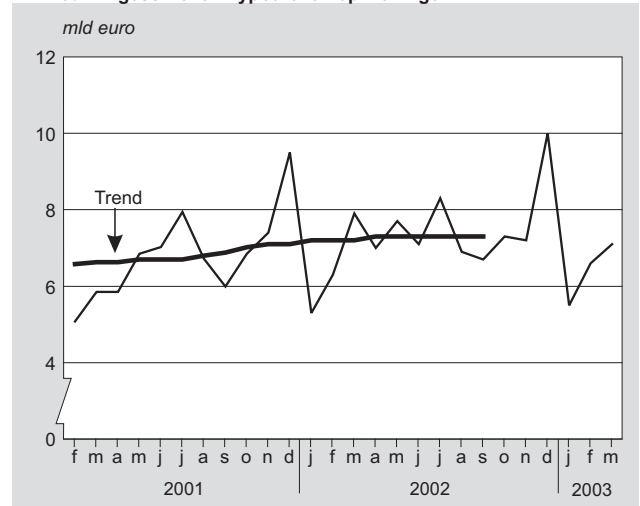
2. Kapitaalmarktrente en inflatie



3. Wisselkoers Amerikaanse dollar



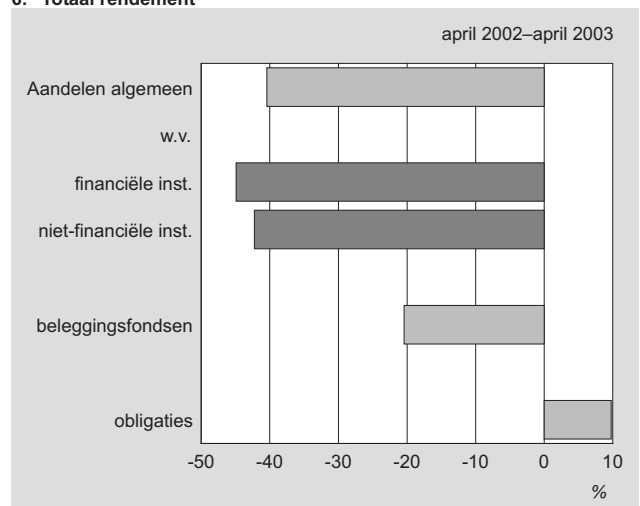
4. Nieuw ingeschreven hypotheeklen op woningen



5. CBS-koersindex algemeen



6. Totaal rendement



## ***In dit nummer***

### **Inleg bedrijfssparen in 2002 nauwelijks veranderd** blz. 8

Werknemers die deelnemen aan een bedrijfsspaarregeling hebben in 2002 2,3 miljard euro ingelegd. Het ingelegde bedrag op bedrijfsspaarrekeningen lag daarmee het afgelopen jaar nagenoeg op het niveau van 2001, zo blijkt uit cijfers van het CBS. In 2002 is er 1,7 miljard euro van de bedrijfsspaarrekeningen terugbetaald. Aan het einde van 2002 hadden de deelnemers aan bedrijfsspaarrekeningen bijna 9 miljard euro op de bank staan. In het eerste kwartaal van 2003 bedroeg de toename van het spaartegoed 5,1 miljard euro. Dit is bijna twee keer zoveel als in het eerste kwartaal van 2002.

### **VUT-fondsen stabiel van omvang** blz. 10

De omvang van de VUT-fondsen was in 2001 ongeveer even groot als in 2000. Het balanstotaal is met 3 procent en het totaal

van de uitkeringen met 5 procent toegenomen terwijl de premies met 2 procent zijn gedaald. Het omzetten van VUT-regelingen in prepensionering is nog niet zichtbaar in een daling van de omvang van de VUT-fondsen.

### **Investeringen waterschappen voor waterkwaliteitsvoorzieningen fors gestegen in 2001** blz. 12

Waterschappen hebben in 2001 ruim 0,7 miljard euro geïnvesteerd; dit is 8 procent meer dan in het voorgaande jaar. In 2001 is vooral meer geld uitgegeven voor het aanpassen van bestaande zuiveringsinstallaties zodat kan worden voldaan aan de aangescherpte lozingseisen. Aan het verbeteren van dijken en kaden werd minder besteed. Het tekort op de lopende en kapitaalrekening van waterschappen liep in dat jaar terug naar 55 miljoen euro.

# Persberichten

## Productie industrie iets lager

De Nederlandse industrie heeft in februari van dit jaar 1,6 procent minder geproduceerd dan in dezelfde maand van vorig jaar. De jaar-op-jaardaling van de productie vlakkt echter af. In december 2002 en januari 2003 lag de productie nog respectievelijk 6,8 en 2,4 procent lager dan een jaar eerder. Dit blijkt uit voorlopige cijfers van het CBS.

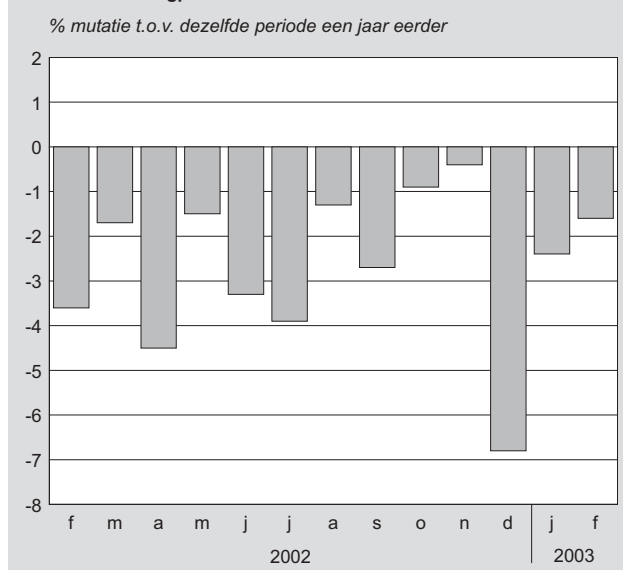
## Alleen de textiel en de chemie produceren meer

Na drie maanden met een lagere productie heeft de textiel-, kleding- en lederindustrie in februari meer geproduceerd dan een jaar eerder. In de aardolie-, chemische en rubberindustrie is de productie al voor de vijftiende opeenvolgende maand hoger dan een jaar eerder. Door investeringen is de productiecapaciteit in deze branche vorig jaar beduidend toegenomen. In de metaalindustrie, de papier- en grafische industrie en de hout-, bouwmaterialen-, meubel- en overige industrie is daarentegen sprake van een aanhoudende lagere productie. De papier- en grafische industrie produceert inmiddels al drieëntwintig maanden op rij minder dan in dezelfde periode van het jaar ervoor.

## Productie stijgt van januari op februari

In februari 2003 is de productie, na correctie voor seizoeninvloeden, met 2,8 procent gestegen ten opzichte van januari. Deze stijging is iets groter dan in januari. Toen bedroeg de toename ten opzichte van de maand ervoor 0,5 procent. Voor het bepalen van omslagen van een trend kan het beste worden gekeken naar de seizoengecorrigeerde cijfers. Het is nog te vroeg om te spreken van een omslag. Gedurende 2002 wisselden stijgingen en dalingen van de seizoengecorrigeerde productie elkaar namelijk om de één à twee maanden af.

### 1. Gemiddelde dagproductie in de industrie



## Producenten industrie iets minder negatief

Het producentenvertrouwen, de stemmingsindicator van de ondernemers in de industrie, is in april van dit jaar licht verbeterd ten opzichte van maart. Uit de conjunctuurtest van de industrie blijkt verder dat de ondernemers in de maanden april tot en met juni een toename van de productie verwachten. Het oordeel van de ondernemers over hun voorraden en orderpositie is gelijk aan dat van de vorige maand.

## Stemming iets minder pessimistisch

De ondernemers in de industrie zijn in april iets minder pessimistisch dan in maart. Het producentenvertrouwen is in april uitgekomen op -5,3. Vorige maand lag de stemmingsindicator nog op -6,6. De lichte verbetering is vooral toe te schrijven aan de verwachting van de ondernemers dat de bedrijvigheid in het tweede kwartaal van dit jaar zal toenemen. Dit blijkt uit de conjunctuurtest van het CBS. Het onderzoek is uitgevoerd in de eerste twee weken van april, dus na het uitbreken van de oorlog in Irak.

## Minder orders

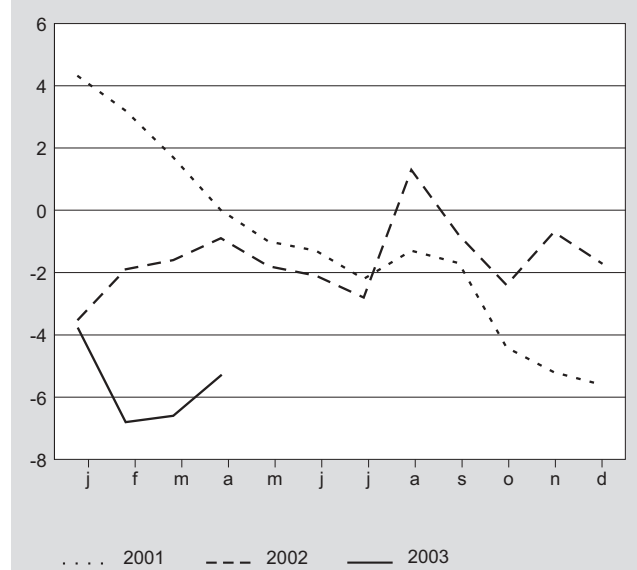
De orderontvangst is volgens de ondernemers in de industrie in maart 2003 afgenomen. Dit geldt zowel voor binnenlandse als voor buitenlandse orders.

Over de orderontvangst zijn de ondernemers in toenemende mate ontevreden. Het oordeel van de ondernemers over de orderpositie blijft in april onveranderd negatief. Over de buitenlandse orderpositie oordeelt men iets slechter dan in maart.

## Zakelijke diensten: minder omzet en orders

De zakelijke dienstverleners hebben eveneens last van de economische terugval. Ruim 20 procent zegt in het eerste kwartaal minder orders te hebben ontvangen, waardoor de omzetten opnieuw zijn afgenomen. Voor het tweede kwartaal verwachten de ondernemers dat omzet en orders gelijk zullen blijven aan die in het eerste kwartaal. Wel verwachten de ondernemers voor het vierde opeenvolgende kwartaal een afname van het aantal arbeidsplaatsen.

### 2. Producentenvertrouwen (na verwijdering van seizoeninvloeden)



## Prijzen industrie verder gestegen

De afzetprijzen van de Nederlandse industrie zijn in het eerste kwartaal van 2003 met 2,6 procent gestegen ten opzichte van het vierde kwartaal van 2002.

Vooraf de prijsontwikkeling van aardolieproducten draagt hieraan bij. Het is het vijfde opeenvolgende kwartaal dat de afzetprijzen stijgen. Uit voorlopige cijfers van het CBS blijkt verder dat de verbruiksprijzen meer zijn gestegen dan de afzetprijzen.

### Stijging afzetprijzen

De ondernemers in de industrie hebben de afzetprijzen van hun producten in het eerste kwartaal van 2003 met 2,6 procent verhoogd in vergelijking met het vierde kwartaal van 2002. Daarmee zijn industriële producten voor het vijfde opeenvolgende kwartaal hoger geprijsd. De op de binnenlandse markt verkochte producten zijn in het eerste kwartaal 2,2 procent duurder geworden.

Aan buitenlandse afnemers is 2,8 procent meer in rekening gebracht.

De ontwikkeling van de aardolieprijzen heeft in het eerste kwartaal een belangrijke bijdrage geleverd aan de stijging van de afzetprijzen. Als de prijsontwikkeling van aardolieproducten buiten beschouwing wordt gelaten, resteert voor het eerste kwartaal een stijging van de afzetprijzen van 0,8 procent.

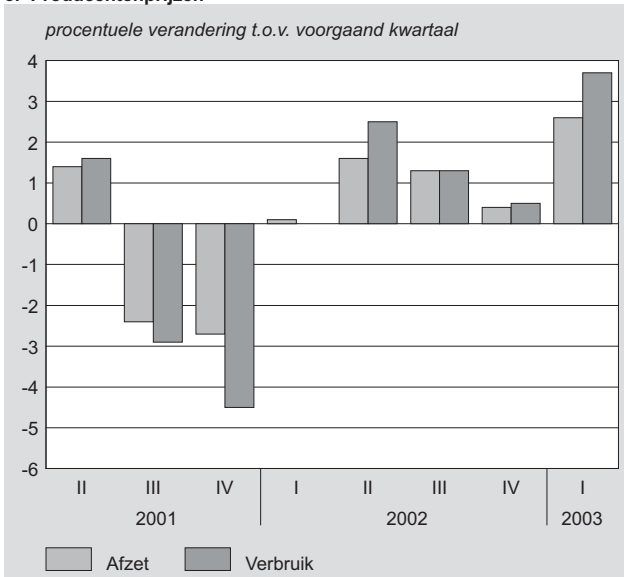
De toename van de afzetprijzen in het eerste kwartaal is met 2,6 procent groter dan in de voorafgaande vier kwartalen. Toen varieerden de prijsstijgingen tussen 0,1 en 1,6 procent. In het eerste kwartaal van 2003 zijn de afzetprijzen 6,0 procent hoger dan in dezelfde periode van 2002.

### Ook hogere verbruiksprijzen

De Nederlandse industrie heeft in het eerste kwartaal van dit jaar 3,7 procent meer betaald voor grondstoffen en halffabrikaten dan in het voorafgaande kwartaal. In Nederland aangeschafte verbruiksgoederen waren in het eerste kwartaal 4,2 procent duurder. De prijzen van geïmporteerde grondstoffen en halffabrikaten waren 3,4 procent hoger.

De prijsstijging van de verbruikte grondstoffen en halffabrikaten is in het eerste kwartaal van 2003 groter dan in de voorgaande kwartalen. Gemiddeld lag het prijsniveau van de verbruiksgoederen in het eerste kwartaal 8,2 procent hoger dan in het eerste kwartaal van 2002. De prijsstijging is daarmee groter dan de stijging van de afzetprijzen met 6,0 procent in dezelfde periode.

## 3. Producentenprijzen



## Inflatie in april gedaald

De inflatie in Nederland is in april 2003 uitgekomen op 2,5 procent. Dit is 0,2 procentpunt lager dan in maart. De prijsontwikkeling van autobrandstoffen is de belangrijkste oorzaak van deze daling. De inflatie is nu terug op het niveau van augustus 2000.

### Inflatie daalt naar 2,5 procent in april

De daling van de inflatie in april is vooral toe te schrijven aan de prijsontwikkeling van autobrandstoffen. Deze zijn in april 1,7 procent goedkoper dan in april 2002. In maart waren ze nog 5,8 procent duurder dan een jaar eerder.

Ook daalt de inflatie doordat de accijnsverhoging op wijn en bier van april 2002 nu niet meer bijdraagt aan de inflatie.

De bijdrage aan de inflatie loopt daarentegen op voor voedingsmiddelen, vooral voor eieren, vlees, fruit, groenten en aardappelen. Voedingsmiddelen zijn in april 3,5 procent duurder dan in april vorig jaar. In maart was dat verschil nog 2,2 procent.

### Prijzen in april 0,2 procent hoger dan in maart

Van maart op april zijn de prijzen gemiddeld 0,2 procent gestegen. Voedingsmiddelen werden in april 0,8 procent duurder. Eieren gingen ongeveer 20 procent in prijs omhoog. Ook voor vlees moest de consument meer betalen, in het bijzonder voor vlees van pluimvee. Aardappelen en vers fruit werden eveneens duurder. Prijsstijgingen werden ook gemeten voor vakantieaccommodaties en attractieparken.

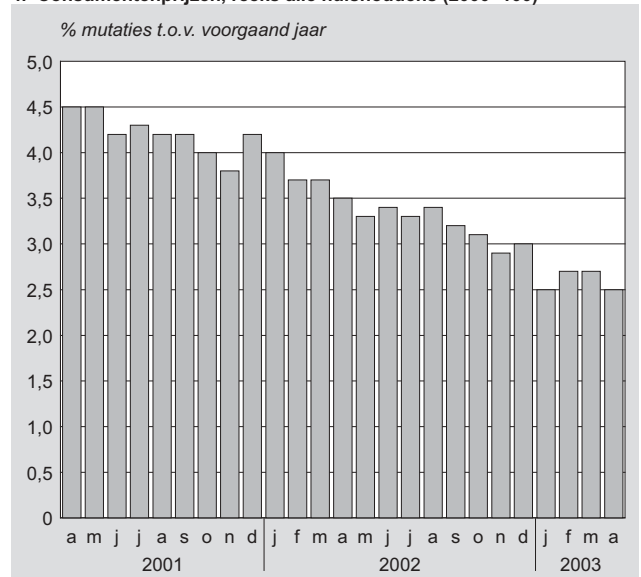
Autobrandstoffen en computers werden daarentegen goedkoper. Ook verse groenten waren in april lager geprijsd dan in maart, maar de prijsdaling was minder dan van maart op april in het vorige jaar.

### Inflatie volgens afgeleide consumentenprijsindex 2,2 procent

De inflatie volgens de afgeleide consumentenprijsindex voor alle huishoudens komt in april uit op 2,2 procent. Dat is 0,3 procentpunt lager dan in maart.

Afgeleide prijsindexcijfers worden vaak gebruikt bij loononderhandelingen, aanpassingen van tarieven en andere contracten.

## 4. Consumentenprijzen, reeks alle huishoudens (2000=100)





## Inleg bedrijfssparen in 2002 nauwelijks veranderd

A. de Kruijk

Werknemers die deelnemen aan een bedrijfsspaarregeling hebben in 2002 2,3 miljard euro ingelegd. Het ingelegde bedrag op bedrijfsspaarrekeningen lag daarmee het afgelopen jaar nagenoeg op het niveau van 2001, zo blijkt uit cijfers van het CBS. In 2002 is er 1,7 miljard euro van de bedrijfsspaarrekeningen terugbetaald. Aan het einde van 2002 hadden de deelnemers aan bedrijfsspaarrekeningen bijna 9 miljard euro op de bank staan. In het eerste kwartaal van 2003 bedroeg de toename van het spaartegoed 5,1 miljard euro. Dit is bijna twee keer zoveel als in het eerste kwartaal van 2002.

### Vorig jaar 2,3 miljard euro naar bedrijfsspaarrekening

Sparen via de werkgever heeft in 2002 geleid tot een totale inleg van 2,3 miljard euro. Dit is een kleine toename ten opzichte van 2001. De afgelopen vijf jaar bedroeg de inleg gemiddeld 2,2 miljard euro. De populariteit van de werknemersspaarregelingen was snel na invoeren groot. In het eerste jaar bleef de bruto inleg steken op iets meer dan 1 miljard euro. Het daaropvolgende jaar was dit bedrag mede door een inhaaleffect bijna twee keer zo groot. Daarna is de bruto inleg in de loop der jaren verder gestegen. De belangrijkste oorzaak van de stijging is de toename van het maximale bedrag dat gespaard kan worden. Via de spaarloonregeling mocht in 1994 maximaal 733 euro worden gespaard, vanaf 2000 was dit maximaal 788 euro.

In 2002 is ruim 1,7 miljard euro terugbetaald, terwijl aan rente een bedrag van 147 miljoen euro werd bijgeschreven. De gemiddelde rentevergoeding bedroeg ongeveer 1,75 procent.

### Deblokkeren sterk afgenomen

Voor het eerst sinds de invoering is het bedrag dat vrijkomt na het verstrijken van de wettelijke looptijd hoger dan terugbetaling door deblokkering. Volgens de wet is deblokkeren van de gelden onder andere mogelijk bij de aankoop van een eigen woning als hoofdverblijf, het voldoen van premies voor een levensverzekering of bij het beëindigen van de dienstbetrekking. Werknemers hebben in 2002 aanzienlijk minder gedeblokkeerd dan in 2001. Vorig jaar werd ruim 800 miljoen euro door deblokkering aan de rekeningen onttrokken. Dit is 20 procent minder dan in het jaar 2001.

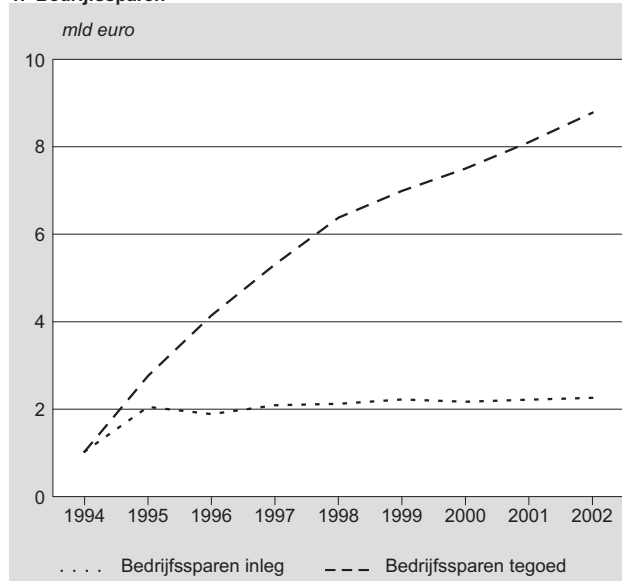
### Spaarloonregeling veruit favoriet

Van alle bedrijfsspaarregelingen is de spaarloonregeling het meest in trek. Ruim tweederde van het bedrag dat op de bedrijfsspaarrekeningen stond, valt onder deze regeling. De premiespaarregeling omvat bijna één derde van het tegoed op bedrijfsspaarregelingen. De belangstelling voor de winstdeling-/aandelenoptie-regeling is relatief gering.

Het totale spaartegoed van de werknemersspaarregelingen bedroeg eind 2002 bijna 9 miljard euro. De laatste vier jaren is de jaarlijkse toename beperkt tot ongeveer 600 miljoen euro. Voor

een belangrijk deel is deze toename het gevolg van het verminderde gebruik van deblokkeren. Zonder deblokkeren zou het spaartegoed op kunnen lopen tot maximaal ongeveer vijf keer de jaarlijkse inleg.

### 1. Bedrijfssparen



### Vrijgevallen bedrijfsspaargelden naar gewone spaarrekening

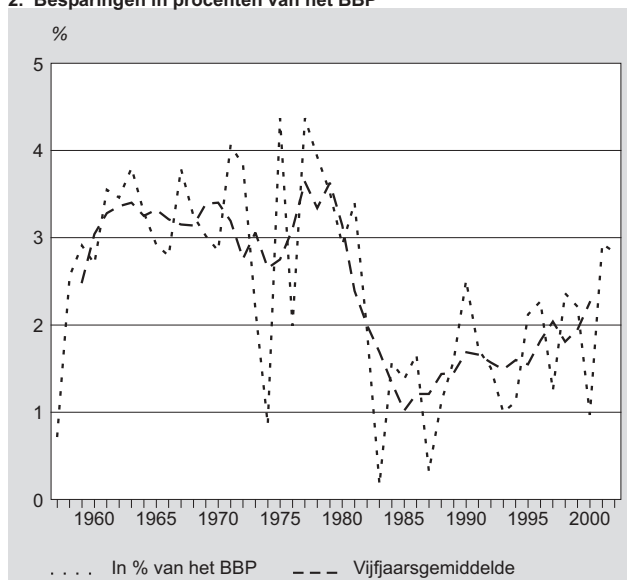
In de eerste maanden van 2003 zijn door de wijziging van de wetgeving over bedrijfssparen aanzienlijke bedragen vrijgevallen. Deze vrijval leidde tot grote verschuivingen in de samenstelling van de spaargelden. De terugbetalingen lagen in januari 2003 ruim 4 miljard euro hoger dan in januari 2002. Deze toename komt voornamelijk door de wijzigingen in de regeling bedrijfssparen. De overeenkomstige stijging van de inleg van nieuwe spaargelden duidt op een overheveling van gelden van een bedrijfsspaarrekening naar een gewone spaarrekening.

### Sparen blijft populair

Het afgelopen jaar hebben huishoudens door het slechte beurs sentiment, oorlogsdreiging en economische neergang weer veel gespaard. De besparingen bedroegen in 2002 bijna 13 miljard euro. Dit is 6 miljard euro minder dan in 2001. Dit verschil wordt vooral veroorzaakt door de nieuwe belastingwetgeving in 2001. De fiscale behandeling van spaargelden en aandelen is toen gelijkgetrokken. Hierdoor werden er in 2001 veel gelden uit fiscale beleggingsfondsen overgeheveld naar de spaarrekening. De besparingen in 2000 bedroegen bijna 4 miljard.

In de jaren zestig en zeventig bedroegen de besparingen (de jaarlijkse toename van het spaartegoed) gemiddeld 3,2 à 3,3 procent van het Bruto Binnenlands Product. Onder andere door de toenomen belangstelling voor beleggen in aandelen daalde de besparingen in de jaren tachtig en negentig tot 1,6 procent BBP. In de jaren negentig steeg de belangstelling geleidelijk mede door

## 2. Besparingen in procenten van het BBP



de invoering van de bedrijfsspaarregelingen. Het effect van deze regelingen is gemiddeld 0,3 à 0,4 procent BNP. Vanaf 2001 is de fiscale behandeling van sparen en beleggen gelijk getrokken. Deze veranderingen hebben ertoe bijgedragen dat de besparingen opgelopen zijn tot 2,7 procent in 2002.

In het eerste kwartaal van 2003 is het spaartegoed met 5,1 miljard euro toegenomen. Dit is een stijging van bijna 90 procent verge-

leken met dezelfde periode van 2002. Het spaartegoed bedroeg eind maart 2003 bijna 173 miljard euro. Per huishouden is dit gemiddeld bijna 25 duizend euro.

### Bedrijfsspaarregelingen

Op 1 januari 1994 is de Wet bedrijfsspaarregelingen in werking getreden. Deze bedrijfsspaarregeling heeft 4 componenten.

1. Spaarloonregeling
2. Winstdelingsregeling
3. Aandelenoptieregeling
4. Premiespaarregeling

Bedragen die op een bedrijfsspaarrekening zijn ingelegd vallen in principe pas na vier jaar vrij. Dit was op zijn vroegst dus januari 1998. Het moment van vrijvallen van het ingelegde bedrag verschilt per bank. Vier kalenderjaren, 16 kwartalen of 48 maanden worden als maatstaf gehanteerd. Dit kan in de praktijk betekenen dat het tegoed voor maximaal 5 jaar, 17 kwartalen of 49 maanden vaststaat.

Vanaf 2003 is de wetgeving over bedrijfssparen aangepast. De winstdelingsregeling en de premiespaarregeling zijn afgeschaft en de spaarloonregeling is aangepast. Het bedrag dat in 2003 maximaal belastingvrij kan worden gespaard, is verlaagd tot 613 euro. Het geblokkeerde spaarloon van de jaren 1999 en 2000 komt in 2003 vrij. Voor de latere jaren blijven de bestaande regels gelden. Van de premiespaarregeling komen de gelden van de jaren 1999 tot en met 2001 in de eerste maanden van 2003 vrij. Het gespaarde bedrag van 2002 is begin 2004 vrij opneembaar.

**Tabel 1**  
Bedrijfssparen bij banken

	1998	1999	2000	2001	2002
<i>mln euro</i>					
<b>Mutaties bij bedrijfsspaarrekeningen</b>					
Tegoed op 1 januari	5 336	6 389	6 976	7 455	8 106
Inleg	2 123	2 224	2 169	2 220	2 261
Terugbetalingen	1 218	1 739	1 777	1 708	1 734
w.v.					
Deblokkering	815	1 263	1 187	1 028	819
Vrijgekomen bedragen	403	476	590	679	915
Rente	136	119	130	136	147
Tegoed op 31 december	6 377	6 993	7 498	8 106	8 779
w.v. op:					
spaarloonrekeningen	4 290	4 649	5 002	5 434	5 970
premiespaarrekeningen	1 992	2 254	2 422	2 600	2 743
winstdeling-/aandelenoptieregeling	95	90	74	73	65
<i>x 1 000</i>					
<b>Aantal bedrijfsspaarrekeningen</b>					
Totaal	4 066	4 384	4 778	5 153	5 307
w.v. op:					
spaarloonrekeningen	2 887	3 114	3 451	3 727	4 080
premiespaarrekeningen	1 111	1 210	1 270	1 373	1 184
winstdeling-/aandelenoptieregeling	68	60	57	53	43

**Tabel 2**  
Spaargelden

	2000	2001	2002	2002			2003		
				jan.	febr.	maart	jan.	febr.	maart
<i>mld euro</i>									
Stortingen	84,4	121,3	91,3	9,5	8,7	7,0	13,8	8,7	8,5
Terugbetalingen	83,6	106,0	82,2	8,1	8,2	6,6	12,3	6,7	7,6
Bijgeschreven rente	3,1	3,3	3,5	0,4	0,0	0,0	0,6	0,0	0,0
Besparingen	3,9	18,6	12,6	1,8	0,5	0,4	2,1	2,0	1,0
Tegoed per ultimo	134,2	152,9	167,8	154,6	155,2	155,6	169,9	171,9	172,8

## VUT-fondsen stabiel van omvang

drs. J.L. Gebraad en mw. T.R. Pfaff

De omvang van de VUT-fondsen was in 2001 ongeveer even groot als in 2000. Het balanstotaal is met 3 procent en het totaal van de uitkeringen met 5 procent toegenomen terwijl de premies met 2 procent zijn gedaald. Het omzetten van VUT-regelingen in prepensionering is nog niet zichtbaar in een daling van de omvang van de VUT-fondsen.

### Van VUT naar prepensioen

Sinds het midden van de jaren negentig is een proces aan de gang waarbij VUT-regelingen worden omgezet in prepensioenregelingen. De omzetting moet een bijdrage leveren in het opvangen van de kosten van de vergrijzing. Het aandeel van de mensen ouder dan 65 jaar in de totale bevolking zal in de komende veertig jaar toenemen van 14 procent naar 23 procent. Dit gaat vooral ten koste van het aandeel van de mensen tussen de 20 en 65 jaar. De werkenden van de toekomst krijgen dus een zwaardere last te dragen. Nu heeft een werkende nog maar 1,2 niet-werkenden die van hem afhankelijk zijn. De werkende van 2040 heeft te maken met 1,4 niet-werkenden. Deze ontwikkeling ondergraaft de houdbaarheid van VUT-regelingen, omdat deze volgens een omslagstelsel werken. Dit betekent dat de betaalde VUT-uitkeringen in datzelfde jaar moeten worden opgebracht door inkomsten uit VUT-bijdragen. In prepensioenregelingen wordt een kapitaaldeckingsstelsel toegepast waarbij de werknemer individuele rechten opbouwt.

De effecten van een omzetting komen niet direct tot uiting in een dalende omvang van de VUT-fondsen. Tussen het moment van de eerste afspraken en de feitelijke invoering van het prepensioen liggen ongeveer drie à vier jaar. Vanaf dat moment duurt het nog ongeveer vijf jaar voordat de laatste VUT-uitkering is gedaan. Daarnaast kunnen er nog overgangsregelingen worden getroffen die de periode waarin het effect tot uiting komt nog langer maakt. De fiscale ondersteuning van overgangsregelingen geldt tot 2020.

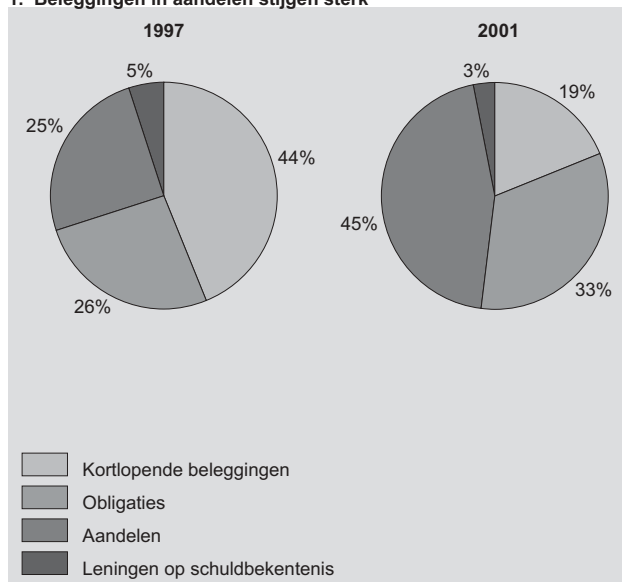
### Omvang VUT-fondsen

De VUT-fondsen keren per jaar ruim 2,5 miljard euro uit aan de bij hen aangesloten Vutters. Omdat deze fondsen een omslagstelsel toepassen liggen de ontvangen premies in dezelfde orde van grootte. Een ander gevolg van het omslagstelsel is dat de omvang van de beleggingen in vergelijking tot die van de uitkeringen en premies gering is. De afgelopen drie jaren bedroegen de beleggingen iets meer dan drie miljard euro. Ter vergelijking: pensioenfondsen hebben in 2001 voor 8,5 miljard euro betaald aan uitkeringen, en hadden per ultimo 2001 als omvang van hun beleggingen 451 miljard euro.

Als gevolg van een zekere mate van professionalisering heeft zich binnen de beleggingen een verschuiving voorgedaan van kortlopende beleggingen naar obligaties en aandelen. In 1997 vorm-

den obligaties en aandelen samen de helft van de totale beleggingen, in 2001 was dit ruim driekwart. Overigens heeft het grootste deel van de aandelen betrekking op beleggingsinstellingen die vastrentend beleggen.

### 1. Beleggingen in aandelen stijgen sterk



### Technische toelichting

Het CBS deelt de uitvoerders van de VUT-regelingen in drie groepen in. Twee van deze drie groepen blijven hier verder buiten beschouwing, dat zijn de regelingen die bij pensioenfondsen en die rechtstreeks door bedrijven worden uitgevoerd. De derde groep betreft regelingen voor bedrijfstakken die in afzonderlijke stichtingen zijn ondergebracht. Deze groep wordt aangeduid met de term VUT-fondsen. De daarbij betrokken bedrijfstakken zijn onder andere de metaalnijverheid, de bouw en de horeca. Daarnaast is er ook een VUT-fonds voor het overheidspersoneel.

De populatie bestaat in 2001 uit 93 VUT-fondsen. De financiële gegevens zijn gebaseerd op jaarverslagen. Van de populatie zijn 67 fondsen direct waargenomen. De gegevens van de overige – hoofdzakelijk kleine – fondsen zijn via ophoging toegevoegd. De ophoging is gebaseerd op het aantal VUT-uitkeringen uit de eveneens door het CBS samengestelde VUT-statistiek. Zie het artikel 'Minder VUT-uitkeringen, meer prepensioenen' in de Sociaal-economische Maandstatistiek van februari 2002. Per ultimo 2000 zijn er in totaal 179 000 mensen met een VUT-uitkering of prepensioen. Daarvan krijgen 108 000 mensen hun uitkering van de in dit artikel beschreven VUT-fondsen.

**Tabel 1**  
**Balansen VUT-fondsen**

	1998	1999	2000	2001
	<i>mln euro</i>			
<b>Activa</b>				
Girale gelden	49	64	43	33
Deposito's	317	336	230	325
Obligaties	833	1 060	999	992
Aandelen	772	1 171	1 185	1 377
Leningen op lange termijn	106	85	74	86
Leningen op korte termijn	271	357	512	233
Overige vorderingen	498	594	454	548
Totaal activa	2 847	3 667	3 495	3 595
<b>Passiva</b>				
Eigen vermogen (reserves)	643	1 045	1 680	1 637
Voorziening VUT-verplichtingen	1 323	1 553	1 544	1 534
Overige voorzieningen	40	39	57	61
Leningen op korte termijn	536	701	33	66
Overige schulden	304	329	181	296
Totaal passiva	2 847	3 667	3 495	3 595

**Tabel 2**  
**Resultatenrekeningen VUT-fondsen**

	1999	2000	2001
	<i>mln euro</i>		
<b>Lasten</b>			
Uitkeringen	2 661	2 597	2 724
Voorziening VUT-verplichtingen	230	-9	-10
Administratiekosten	36	37	32
Overige lasten	8	24	27
Saldo	402	635	-44
Totaal lasten	3 337	3 285	2 729
<b>Baten</b>			
Totaal premies:	3 200	2 676	2 611
Werkgever	1 828	1 612	1 465
Werknemer	1 236	996	1 146
Overig	136	68	0
Rente en dividend	132	114	93
Overige baten	5	495	25
Totaal baten	3 337	3 285	2 729

# Investerings waterschappen voor waterkwaliteitsvoorzieningen fors gestegen in 2001

drs. F. Arkesteijn

Waterschappen hebben in 2001 ruim 0,7 miljard euro geïnvesteerd; dit is 8 procent meer dan in het voorgaande jaar. In 2001 is vooral meer geld uitgegeven voor het aanpassen van bestaande zuiveringsinstallaties zodat kan worden voldaan aan de aangescherpte lozingseisen. Aan het verbeteren van dijken en kaden werd minder besteed. Het tekort op de lopende en kapitaalrekening van waterschappen liep in dat jaar terug naar 55 miljoen euro.

## Sterke stijging investeringen voor waterkwaliteitsbeheer

Waterschappen hebben in 2001 ruim 0,7 miljard euro geïnvesteerd. Dat was 8 procent meer dan in het voorgaande jaar. In 2001 is vooral meer geld uitgegeven voor het waterkwaliteitsbeheer. In 2000 was nog sprake van een sterke daling van de investeringen voor deze taak. Het ging hierbij vooral om investeringen in zuiveringsinstallaties. Om aan de steeds strenger wordende lozingseisen te kunnen voldoen hebben de waterschappen hun bestaande zuiveringsinstallaties op grote schaal aangepast. Daarnaast werd door zuiverende waterschappen in 2001 meer geïnvesteerd in nieuwbouw van gebouwen en installaties. In 2001 namen ook de investeringen voor waterbeheersing toe. Deze stijging had vooral te maken met hogere uitgaven voor het uitbreiden van de capaciteit van gemalen, het verbreden van watergangen en het aanleggen van extra waterberging. Tegenover de hogere bestedingen voor waterkwaliteits- en waterbeheersingsvoorzieningen stond een daling van de investeringen voor

waterkering. Naar aanleiding van de wateroverlast in 1993 en 1995 is de Deltawet grote rivieren in 1995 van kracht geworden. Deze wet maakte een versnelling van de meest urgente rivierdijkversterkingen mogelijk. Een gedeelte van de kosten van deze maatregelen kwam voor rekening van de waterschappen. Omdat de verbeteringswerkzaamheden van dijken en kaden tegen het einde van de vorige eeuw grotendeels waren afgerond, zijn de investeringen van waterschappen in 2001 voor dit doel met 16 miljoen euro teruggelopen.

## Traditionele taken versus de taak voor waterkwaliteitsbeheer

In 2001 hebben de waterschappen 2,0 miljard euro uitgegeven voor de uitvoering van de waterschapstaken. Het gaat hierbij om de lasten die waterschappen op de exploitatierekening hebben verantwoord. Drievijfde van de totale exploitatie-uitgaven was in 2001 bestemd voor de waterkwaliteitszorg. Tweevijfde van het budget besteedden de waterschappen aan de zogenoemde traditionele taken, t.w. waterkering, waterbeheersing en (vaar)wegen. De uitgavenaandelen voor waterkering, waterbeheersing en (vaar)wegen in de traditionele taken wijzigden nauwelijks ten opzichte van voorgaande jaren.

De zorg voor de waterkwaliteit is doorgaans kapitaalintensiever dan de uitvoering van traditionele taken, terwijl in het algemeen het omgekeerde geldt voor de arbeidsintensiteit van beide taken. In 2001 maakten de personeelskosten (beloning van werknemers plus inleen van personeel) bij de traditionele taken 27 procent uit van het lastenbudget, bij het waterkwaliteitsbeheer 16 procent. Bij de traditionele taken waren de kapitaallasten goed voor 25 procent van de exploitatie-uitgaven, bij de waterkwaliteitszorg was dat 36 procent.

**Tabel 1**  
Investerings van waterschappen per taak

	1998	1999	2000	2001	1998	1999	2000	2001
	mln euro				% van totaal			
Waterkering	150	180	210	194	22	25	30	26
Waterbeheersing	140	160	170	184	21	22	24	25
(Vaar)wegen	10	10	10	20	2	1	2	3
Totaal traditionele taken	300	360	390	398	44	48	56	54
Waterkwaliteitsbeheer	370	390	300	346	56	52	44	46
Totaal investeringen waterschappen	670	740	690	744	100	100	100	100

**Tabel 2**  
Lasten van waterschappen per taak

	1998	1999	2000	2001	1998	1999	2000	2001
	mln euro				% van totaal			
Waterkering	120	130	140	137	7	7	7	7
Waterbeheersing	440	480	500	550	28	28	27	28
(Vaar)wegen	60	60	80	81	4	4	4	4
Totaal traditionele taken	610	670	720	768	39	39	38	39
Waterkwaliteitsbeheer	960	1 030	1 150	1 221	61	61	62	61
Totaal lasten waterschappen	1 580	1 700	1 870	1 989	100	100	100	100

Ook de inkomstenstructuur van beide taaksoorten verschilt. De waterzuiveringstaak wordt voornamelijk bekostigd uit de opbrengst van de verontreinigingsheffing. In 2001 bedroeg de ontvangen verontreinigingsheffing 1 miljard euro. Daarmee werd 82 procent van de totale lasten gedekt. Daarnaast was 9 procent afkomstig uit ontvangen rente. Voor de traditionele taken gelden als belangrijkste inkomstenbronnen de omslagheffing en de bijdragen in de exploitatiekosten van derden. De omslagheffing bracht in 2001 0,6 miljard euro op. Dit komt neer op 79 procent van de exploitatie-uitgaven voor de zorg voor waterkering, waterhuishouding en (vaar)wegen. Rijk, provincies en gemeenten droegen 48 miljoen euro (6 procent) bij aan de exploitatiekosten.

### Macro-economische invalshoek

De comptabiliteitsvoorschriften voor waterschappen laten verschillen toe in de wijze van bepaling van de totale lasten en baten. Een gestandaardiseerde registratie wordt wel verkregen wanneer de uitgaven en inkomsten worden gerubriceerd volgens de geharmoniseerde internationale richtlijnen voor de samenstelling van Nationale rekeningen, het Europese Systeem voor Rekeningen (ESR). Bij deze invalshoek wordt namelijk geen rekening gehouden met de beleidsmatige keuzen van waterschappen voor de wijze en de plaats van verantwoording van uitgaven en inkomsten.

Waterschappen hadden in 2001 op de exploitatierekening een lasten- en batentotaal van 2,0 miljard euro. Volgens de ESR-invalshoek bedroegen de lopende uitgaven 1,8 miljard euro en de lopende inkomsten 1,9 miljard euro. Het belangrijkste verschil betreft de behandeling van de interne verrekeningen; deze moeten volgens de Europese richtlijnen (grotendeels) worden geconsolideerd. Het gaat hierbij onder meer om storting in of onttrekking aan reserves en voorzieningen en verrekening van bespaarde rente. Daarnaast behoren volgens de Europese zienswijze alle investeringstransacties te worden geregistreerd op de kapitaal-

rekening, ongeacht de vindplaats in de waterschapsadministratie. Daarentegen worden lopende transacties die in de waterschapsadministratie worden verantwoord op de balans wel geregistreerd op de lopende rekening.

### Vorderingstekort loopt terug

Op de lopende rekening resulteerde in 2001 een overschot van 130 miljoen euro. In 2000 bedroeg het overschot 70 miljoen euro. Bij het waterkwaliteitsbeheer nam het overschot in 2001 toe doordat de belastingopbrengst, de verkopen en de ontvangen rente sterk stegen. Deze forse stijgingen aan de inkomstenkant werden slechts ten dele gecompenseerd door hogere uitgaven, met name rentelasten. Bij de traditionele taken namen van 2000 op 2001 ook de inkomsten (vooral belastingen) sterker toe dan de uitgaven (met name de aankoop van goederen en diensten). Hierdoor is het overschot vergroot.

De kapitaalrekening liet in 2001 een tekort zien van 186 miljoen euro. In 2000 bedroeg dit tekort 210 miljoen euro. Bij het waterkwaliteitsbeheer nam het tekort toe door de investeringsgroei in 2001. Bij de traditionele taken daarentegen nam het tekort af, voornamelijk door een forse stijging van de ontvangen kapitaaloverdrachten.

Als totaal resulteerde een EMU-tekort van waterschappen (saldo van lopende en kapitaalrekening volgens de ESR-richtlijnen) in 2001 van 55 miljoen euro; in 2000 was het nog 140 miljoen euro. De afname van het EMU-tekort in 2001 was vooral het gevolg van het groeiende overschot op de lopende rekening.

In 2001 gingen de waterschappen per saldo voor 113 miljoen euro verplichtingen aan uit hoofde van cross-border lease. Voor de financiering van het EMU-tekort en de cross-border lease zijn onder meer de opgenomen langlopende leningen per saldo vergroot met 215 miljoen euro. De netto vlottende schuld is per saldo met 50 miljoen euro verminderd.

Tabel 3  
Lasten en baten van de waterschappen naar taken, 2001

	Traditionele taken	Waterkwaliteitsbeheer	Totaal		Traditionele taken	Waterkwaliteitsbeheer	Totaal
Aantal waterschappen <sup>1)</sup>	53	27	56		53	27	56
	<i>mln euro</i>				<i>mln euro</i>		
<b>Lasten</b>				<b>Baten</b>			
Personeelskosten	205	198	403	Ontvangen rente	30	106	136
Betaalde rente	72	266	338				
Afschrijvingen	121	172	293				
Betaalde belastingen	2	31	33	Verontreinigingsheffing van gezinshuishoudingen van bedrijven		696	696
Aankoop goederen en diensten w.v.				Omslagheffingen van gebouwde eigendommen	259	308	308
Huisvestingskosten	28	57	85	van ongebouwde eigendommen	175		175
Bureaukosten	14	16	30	pachtersomslag	0		0
Kosten inning belastingen	38	30	68	ingezetenenomslag	172		172
Taxatiekosten	25		25	Verkopen, verhuur en heffingen	20	44	64
Afvoer vuil en slib		140	140	Verrekeningen i.v.m. investeringen in eigen beheer	11	10	21
Onderhoud g.w.w.-werken <sup>2)</sup>	126	72	198				
Overige	44	89	133	Ontvangen bijdragen in exploitatiekosten	48	6	54
Verstreckte bijdragen in onderhoud en exploitatie	18	27	45	Overige ontvangsten van derden	37	11	48
Overige betalingen aan derden	5	10	15	Subtotaal	752	1 181	1 933
Subtotaal	698	1 108	1 806	Interne verrekeningen	16	40	56
Interne verrekeningen	70	113	183	Totaal baten	768	1 221	1 989
Totaal lasten	768	1 221	1 989				

<sup>1)</sup> 24 waterschappen zijn belast met de uitvoering van zowel traditionele als waterzuiveringstaken.

<sup>2)</sup> Grond-, weg- en waterbouwkundige werken.

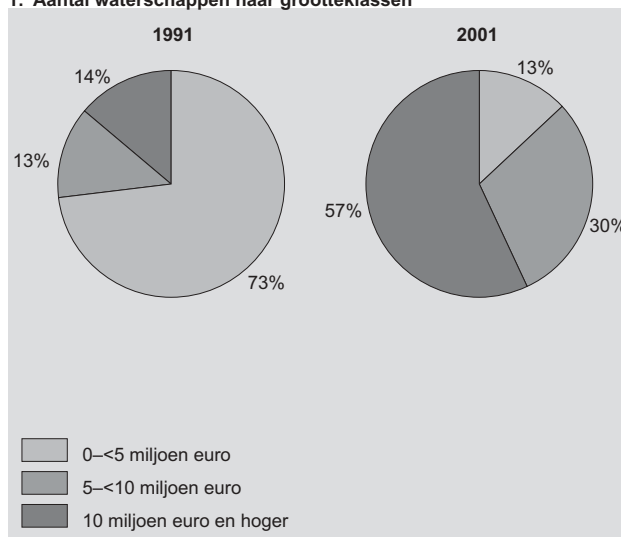
**Tabel 4**  
**Saldo lopende-, kapitaal- en financiële rekening van waterschappen**

	1999	2000	2001
<i>mln euro</i>			
Saldo lopende rekening			
Traditionele taken	-40	0	39
Waterkwaliteitsbeheer	60	70	91
Totaal	20	70	130
Saldo kapitaalrekening			
Traditionele taken	-90	-130	-84
Waterkwaliteitsbeheer	-150	-80	-102
Totaal	-230	-210	-186
Vorderingensaldo	210	140	55

### Schaalvergroting bij waterschappen

Het aantal waterschappen is ten opzichte van 1991 meer dan gehalveerd. In 1991 bestonden er 133 waterschappen, in 2001 nog 56. Het ging hierbij niet om het afstoten van taken, maar om de samenvoeging van veelal kleinere waterschappen. Deze samenvoeging concentreerde zich in de eerste helft van de jaren negentig op waterschappen die belast waren met traditionele taken. De schaal waarop deze taken werden uitgevoerd was veelal historisch bepaald en varieerde van enkele hectaren tot tienduizenden hectaren. In de tweede helft van het vorige decennium kwam daarnaast een ontwikkeling op gang die erop gericht was door fusering te komen tot de vorming van brede waterschappen. Dit zijn waterschappen die zowel het waterkwaliteitsbeheer als de traditionele taken uitvoeren.

### 1. Aantal waterschappen naar grootteklassen <sup>1)</sup>



<sup>1)</sup> Grootteklassen op basis van de opbrengst van de omslag- en verontreinigingsheffing.

Door samenvoegingen in de provincies Gelderland en Noord-Holland is het aantal waterschappen na 2001 teruggebracht tot 47 stuks aan het begin van 2003. In 2004 en 2005 staan nog fusies op stapel in de provincies Friesland, Zuid-Holland, Noord-Brabant en Limburg. Hierdoor loopt naar verwachting het aantal waterschappen verder terug tot rond de 30 in 2005.

**Tabel 5**  
**Uitgaven en inkomsten van de waterschappen naar economische categorieën, 2001**

Uitgaven	Traditionele taken	Water-kwaliteits-beheer	Totaal	Inkomsten	Traditionele taken	Water-kwaliteits-beheer	Totaal
<i>mln euro</i>				<i>mln euro</i>			
<b>Lopende rekening</b>							
Beloning van werknemers	194	186	380	Opbrengst uit verkopen	21	44	65
Onderhoud g.w.w.-werken	126	72	198	Investerings in eigen beheer	11	10	21
Verbruik overige goederen en diensten	168	336	504	Rente	30	106	136
Indirekte belastingen	2	31	33	Winstuitkeringen, pacht, concessie-rechten	23	11	34
Afschrijvingen	121	172	293	Verontreinigingsheffing van gezinnen		696	696
Rente	72	267	339	Ingezetenenomslag	172		172
Verstreckte inkomensoverdrachten	18	27	45	Verontreinigingsheffing van bedrijven		308	308
				Omslagheffing gebouwde eigendommen	259		259
				Omslagheffing ongebouwde eigendommen	175		175
				Pachtersomslag	0		0
				Ontvangen inkomensoverdrachten	49	7	56
Subtotaal	701	1 091	1 792	Subtotaal	740	1 182	1 922
<i>Saldo lopende rekening (overschot)</i>	39	91	130				
Totaal lopende rekening	740	1 182	1 922	Totaal lopende rekening	740	1 182	1 922
<b>Kapitaalrekening</b>							
Investerings in immateriële activa	3	4	7	Verkoop van g.w.w.-werken gebouwen	0	22	22
g.w.w.-werken bedrijfsruimten	363	310	673	overige investeringsgoederen	9	9	18
vervoermiddelen	11	10	21	Afschrijvingen	0	0	0
machines, apparaten, installaties	1	1	2		121	172	293
overige	16	21	37				
Aankoop van grond	0	0	0	Verkoop van grond	2	0	2
Verstreckte kapitaaloverdrachten	4	0	4	Ontvangen kapitaaloverdrachten	184	49	233
	2	8	10				
Subtotaal	400	354	754	Subtotaal	316	252	568
<i>Saldo kapitaalrekening (overschot)</i>	-84	-102	-186				
Totaal kapitaalrekening	316	252	568	Totaal kapitaalrekening	316	252	568
<i>Saldo lopende en kapitaalrekening (overschot)</i>	-45	-11	-55				
<b>Financiële rekening</b>							
Aankoop langlopende effecten m.u.v. aandelen				Verkoop langlopende effecten m.u.v. aandelen			
Verstreckte langlopende leningen			33	Aflossing verstreckte langlopende leningen			36
Deelnemingen			120	Deelnemingen			7
Aflossing opgenomen langlopende leningen			251	Opgenomen langlopende leningen			466
Contant geld en girale deposito's			11	Kortlopende effecten			
Kasgeldleningen en termijndeposito's			-2	Kortlopende leningen			-42
Beleggingen kortlopende effecten				Transitorische passiva, w.o. crediteuren			-35
Transitorische activa, w.o. debiteuren			-37				
Subtotaal			377	Subtotaal			432
<i>Saldo financiële rekening</i>			55				
Totaal financiële rekening			432	Totaal financiële rekening			432



# Financiële kerncijfers

## Financiële kerncijfers

	Eenheid c.q. basis	1990	1995	1999	2000	2001	2002	2002		
								april	mei	juni
<b>Bankwezen (ultimo)</b>										
Europese liquiditeitsmassa (M3)	<i>mld euro</i>	.	.	4 778,6	5 079,9	5 424,6	5 782,7	5 496,7	5 540,0	5 559,9
Europese geldhoeveelheid (M1)	<i>mld euro</i>	.	.	1 955,1	2 074,3	2 203,5	2 424,3	2 207,4	2 219,5	2 278,2
Balanstotaal Europese MFI's	<i>mld euro</i>	.	.	15 546,1	16 711,4	18 249,7	18 862,5	18 392,1	18 480,3	18 412,5
Balanstotaal Nederlandse MFI's	<i>mld euro</i>	.	.	940,2	1 148,2	1 262,7	1 356,4	1 309,1	1 339,4	1 307,7
<b>Sparen en lenen</b>										
Besparingen bij spaarinstellingen	<i>mld euro</i>	.	6,4	8,4	3,9	18,6	12,6	0,8	2,4	1,7
Spaartegoed (ultimo)	<i>mld euro</i>	81,0	104,8	130,3	134,2	152,9	167,8	156,4	158,7	162,8
Verstrekt consumptief krediet	<i>mld euro</i>	4,9	6,4	10,0	10,6	9,7	10,3	0,9	0,8	0,8
Uitstaand consumptief krediet (ultimo)	<i>mld euro</i>	5,5	10,1	13,9	15,2	16,0	16,4	15,9	15,9	15,9
Nieuw ingeschreven hypotheek op:										
woonhuizen en combinaties woonhuis/bedrijfspand	<i>mld euro</i>	16,0	31,0	90,6	82,2	86,7	96,0	7,6	8,3	7,7
w.o. woonhuizen		.	27,6	84,2	76,1	79,7	87,7	7,0	7,7	7,1
bedrijfspanden en overige onroerende goederen	<i>mld euro</i>	12,0	16,2	27,7	24,5	35,1	28,3	2,0	1,9	2,1
<b>Geldmarkt</b>										
Reporente ECB (ultimo)	%	.	.	2,70	4,75	3,25	2,75	3,25	3,25	3,25
Daggeldrente	%	9,23	4,23	2,74	4,12	4,38	3,28	3,32	3,31	3,35
Eenmaands Euribor-tarief	%	8,51	4,33	2,86	4,24	4,26	3,31	3,34	3,37	3,38
Goudprijs (gemiddeld)	<i>euro/gram</i>	10,32	9,12	8,59	9,94	9,91	10,75	11,20	11,00	11,05
Wisselkoersen (gemiddeld)										
Amerikaanse Dollar	<i>per 1 euro</i>	1,27	1,31	1,07	0,92	0,90	0,95	0,89	0,92	0,95
Engelse Pond	<i>per 1 euro</i>	0,71	0,83	0,66	0,61	0,62	0,63	0,61	0,63	0,64
Japanse Yen	<i>per 1 euro</i>	183,75	122,90	121,32	99,47	108,68	118,06	115,77	115,79	117,71
<b>Kapitaalmarkt</b>										
Gemiddeld effectief rendement op staatsleningen										
kort (3–5 jaar)	%	9,04	6,00	3,91	5,12	4,44	4,23	4,75	4,76	4,59
middellang (5–8 jaar)	%	8,99	6,50	4,34	5,30	4,70	4,60	5,03	5,03	4,86
lang (9–10 jaar)	%	8,93	7,20	4,63	5,41	4,94	4,88	5,25	5,27	5,11
<b>Amsterdamse Effectenbeurs</b>										
CBS-koersindex (ultimo)										
aandelen	<i>1983=100</i>	168,3	321,5	933,1	897,0	708,0	462,1	714,6	684,9	628,4
obligaties (5–8 jaar)	<i>1983=100</i>	98,4	118,9	121,0	123,1	124,2	130,9	122,4	122,1	123,8
CBS-herbeleggingsindex (ultimo)										
aandelen	<i>1983=100</i>	229,6	530,9	1 724,7	1 688,0	1 363,6	916,0	1 385,2	1 341,2	1 230,7
obligaties (algemeen)	<i>1983=100</i>	161,1	267,3	334,2	356,2	377,6	410,3	380,9	381,7	386,6
<b>Verzekeraars</b>										
Binnenlandse productie van individuele levensverzekeringen (premies)	<i>mld euro</i>	.	3,7	6,1	7,1	6,9	5,4	0,5	0,5	0,5
<b>Prijsindexcijfers</b>										
Producentenprijzen	<i>1995=100</i>	.	100,0	102,2	114,1	115,7	114,5	114,9	114,3	114,0
Herbouwkosten van woningen	<i>1995=100</i>	.	100,0	108,0	111,8			123,0	124,0	124,0
Consumentenprijzen										
alle huishoudens	<i>2000=100</i>	.	.	.	100,0	104,2	107,6	107,7	107,8	107,5
alle huishoudens-afgeleid	<i>2000=100</i>	.	.	.	100,0	103,1	106,5	106,6	106,6	106,3
<b>Internationale handel</b>										
Invoer	<i>mld euro</i>	104,2	129,4	178,7	216,1	218,3	204,3	17,5	17,1	17,1
Uitvoer	<i>mld euro</i>	108,5	143,5	188,6	231,9	241,3	234,9	18,9	19,7	19,8
Handelsoverschot	<i>mld euro</i>	4,3	14,1	9,9	15,8	23,0	30,6	1,5	2,6	2,7
Invoerprijzen	<i>1990=100</i>	100,0	92,0	93,4	107,2	111,6		112,0	107,8	109,0
Uitvoerprijzen	<i>1990=100</i>	100,0	94,9	93,6	106,4	109,1		108,6	105,6	106,0
Ruilvoet	<i>1990=100</i>	100,0	103,2	100,2	99,3	97,8		97,0	97,9	97,2
<b>Overige gegevens</b>										
Consumentenvertrouwen		.	4,4	13,9	24,0	-0,9	-20,3	-14,0	-16,5	-21,2
Economisch klimaat		.	6,3	5,1	24,1	-24,8	-39,1	-32,7	-30,8	-38,8
Koopbereidheid		.	3,1	19,8	23,9	15,0	-7,7	-1,5	-7,0	-9,5
Producentenvertrouwen in de industrie <sup>1)</sup>		.	.	.	6,8	-1,1	-1,6	-0,9	-1,8	-2,1

<sup>1)</sup> Na verwijdering seizoeninvloeden

										2003		
juli	aug.	sept.	okt.	nov.	dec.	jan.	febr.	maart	april			
										<b>Banking</b>		
5 552,7	5 560,8	5 605,7	5 625,5	5 695,3	5 783,3	5 779,2	5 825,1			Eurozone liquidity (M3)		
2 256,1	2 228,6	2 291,0	2 282,3	2 342,3	2 424,4	2 342,7	2 348,7			Eurozone money (M1)		
18 449,0	18 400,2	18 612,6	18 698,6	18 968,1	18 862,6	18 986,5	19 185,3			Eurozone MFI's, balance sheet total		
1 312,0	1 317,7	1 329,0	1 332,8	1 377,3	1 356,4	1 358,7	1 396,9	1 398,2			Dutch MFI's, balance sheet total	
										<b>Saving and borrowing</b>		
1,1	0,5	0,9	0,9	-0,2	1,9	1,7	2,0	1,0			Savings at saving institutions	
163,9	164,4	165,2	166,1	165,9	167,8	169,5	171,9	172,8			Savings deposits	
1,0	0,9	0,9	1,0	0,8	0,8	0,8	0,8	0,8			Consumer credit granted	
16,0	16,1	16,3	16,4	16,4	16,4	16,4	16,4	16,5			Consumer credits, outstanding amounts	
9,5	7,4	7,2	7,8	7,9	11,7	6,0	7,2	8,8			Newly registered mortgages on:	
8,3	6,9	6,7	7,3	7,2	10,0	5,5	6,6	7,1			residential and residential/commercial property	
3,6	1,9	2,1	1,8	1,7	4,5	2,1	3,5	3,0			o.w. residential	
										<b>Money market</b>		
3,25	3,25	3,25	3,25	3,25	2,75	2,75	2,75	2,50	2,50	Repo rate ECB		
3,30	3,29	3,32	3,30	3,30	3,09	2,79	2,76	2,75	2,56	Call money		
3,36	3,33	3,32	3,31	3,23	2,98	2,85	2,77	2,60	2,58	One-month Euribor		
10,35	10,40	10,66	10,59	10,45	10,65	11,02	10,94	10,36	9,93	Gold price		
0,99	0,98	0,98	0,98	1,00	1,02	1,06	1,08	1,08	1,08	Exchange rates		
0,64	0,64	0,63	0,63	0,64	0,64	0,66	0,67	0,68	0,69	US dollar		
117,14	116,31	118,38	121,54	121,65	124,22	126,12	128,60	128,15	130,12	English pound		
										<b>Capital market</b>		
4,37	4,05	3,75	3,73	3,65	3,43	3,22	3,04	3,09	3,19	Average yield to maturity		
4,71	4,45	4,17	4,22	4,17	3,97	3,75	3,49	3,54	3,65	short-term		
4,97	4,71	4,50	4,58	4,56	4,36	4,19	3,97	4,01	4,13	medium-term		
										<b>Amsterdam Stock Exchange</b>		
522,7	527,9	428,7	486,4	510,8	462,1	424,3	387,8	372,1	409,7	CBS stock price index		
124,7	126,1	128,9	127,6	127,9	130,9	131,9	133,6	132,6	132,2	shares		
										<b>Insurance</b>		
1 023,9	1 045,1	848,9	964,3	1 012,6	916,0	841,3	769,0	739,3	825,0	CBS total return index		
390,9	395,7	402,0	400,6	403,2	410,3	414,4	418,0	417,1	418,1	shares		
0,6	0,6	0,4	0,5	0,5	0,5	1,0	0,7	0,6			New personal life insurance policies	
										<b>Price index numbers</b>		
114,3	115,2	116,9	116,9	114,9	116,5	118,3	120,0	118,9			Producer prices, industry	
126,0	126,0	126,0	126,0	126,0	126,0	127,0	127,0	127,0			Costs of rebuilding of dwellings	
107,4	107,8	108,9	108,7	108,4	108,1	108,6	109,3	110,2	110,4	Consumer prices		
106,3	106,6	107,7	107,5	107,3	107,0	107,1	107,8	108,7	108,9	all households		
										<b>International trade</b>		
16,5	15,5	17,4	18,8	17,6	17,0	17,2	17,2			Import		
18,9	18,0	20,4	21,0	20,3	19,4	19,7	19,4			Export		
2,4	2,4	3,0	2,1	2,6	2,4	2,5	2,2			Trade surplus		
108,0	108,2	107,1	107,7	108,4	107,6					Import prices		
105,0	104,5	103,1	98,4	103,2	105,5					Export prices		
97,2	96,5	96,2	91,3	95,2	98,0					Terms of trade		
										<b>Other data</b>		
-24,3	-26,7	-31,0	-33,1	-32,0	-30,4	-33,8	-36,5	-37,6	-38,2	Consumer confidence		
-43,7	-48,1	-52,3	-55,9	-54,1	-50,8	-58,3	-62,4	-64,8	-64,9	Economic environment		
-11,4	-12,4	-16,8	-17,8	-17,2	-16,9	-17,5	-19,2	-19,5	-20,3	Propensity to consume		
-2,8	1,3	-0,8	-2,4	-0,7	-1,7	-3,8	-6,8	-6,6	-5,3	Producers' confidence		

# Banken

**Tabel 1.1**  
Balans van de in Nederland gevestigde monetair financiële instellingen, exclusief De Nederlandsche Bank (ultimo)

	Nederland					Eurozone				
	2002		2003			2002			2003	
	nov.	dec.	jan.	febr.	maart	okt.	nov.	dec.	jan.	febr.
<i>mld euro</i>										
<b>Activa</b>										
1. Leningen aan ingezetenen van het eurogebied	916,4	890,6	900,3	920,2	920,3	11 463,5	11 592,2	11 610,1	11 658,6	11 733,3
a. Monetair financiële instellingen	242,3	225,1	226,5	242,3	239,8	3 926,4	4 034,5	4 020,8	4 051,9	4 102,5
b. Overheid	36,1	36,2	37,4	39,5	37,0	795,1	803,9	812,0	803,4	803,8
c. Overige	638,0	629,3	636,4	638,4	643,5	6 742,0	6 753,9	6 777,4	6 803,3	6 827,1
2. Aangehouden effecten m.u.v. aandelen, uitgegeven door ingezetenen van het eurogebied	117,7	130,1	131,9	131,7	132,2	2 680,0	2 706,7	2 672,9	2 782,4	2 811,9
a. Monetair financiële instellingen	30,0	20,3	20,3	21,3	21,1	1 185,5	1 203,5	1 171,9	1 220,5	1 224,9
b. Overheid	72,3	83,3	86,2	84,2	83,5	1 142,3	1 147,3	1 134,2	1 187,3	1 206,5
c. Overige	15,5	26,4	25,5	26,2	27,6	352,2	355,8	366,9	374,5	380,5
3. Aangehouden aandelen en deelnemingen uitgegeven door ingezetenen van het eurogebied	38,1	37,2	37,7	38,3	38,3	819,5	822,9	827,9	814,6	811,9
a. Monetair financiële instellingen	12,8	13,1	13,4	14,3	14,5	266,0	264,7	257,5	254,6	254,3
b. Overige	25,3	24,1	24,4	24,0	23,8	553,5	558,2	570,4	559,9	557,6
4. Geldmarktpapier	0,0	0,0	0,0	0,0	0,0	63,7	65,6	62,9	65,5	66,8
5. Externe activa	251,9	244,3	237,9	252,5	252,9	2 483,6	2 558,2	2 463,6	2 475,9	2 549,2
6. Vaste activa	6,2	6,3	6,3	6,4	6,2	167,1	167,1	168,1	164,3	163,2
7. Overige activa	47,0	47,9	44,6	47,9	48,2	1 021,2	1 055,4	1 057,1	1 025,2	1 049,0
8. Totaal activa = totaal passiva	1 377,3	1 356,4	1 358,7	1 396,9	1 398,2	18 698,6	18 968,1	18 862,6	18 986,5	19 185,3
<b>Passiva</b>										
9. Chartale geldomloop						0,0	0,0	0,0	0,0	0,0
10. Deposito's van ingezetenen van het eurogebied	721,8	709,7	726,2	741,0	750,1	9 942,0	10 091,7	10 190,5	10 197,6	10 287,9
a. Monetair financiële instellingen	258,2	248,4	261,4	269,4	268,8	4 020,2	4 126,6	4 133,0	4 159,5	4 214,5
b. Centrale overheid	2,7	1,2	2,6	2,9	2,4	111,0	101,3	106,9	105,8	119,4
c. Overige overheid en overige ingezetenen van het eurogebied	460,8	460,2	462,2	468,3	478,9	5 810,8	5 863,8	5 950,6	5 932,3	5 954,0
(1) giraal	148,5	152,5	151,5	152,0	155,7	1 873,5	1 925,7	1 985,1	1 935,2	1 933,1
(2) met vaste looptijd	151,8	147,0	141,4	144,8	149,7	2 263,8	2 259,8	2 261,3	2 263,5	2 270,7
(3) met opzegtermijn	159,7	160,6	169,0	171,3	173,4	1 438,1	1 448,7	1 477,8	1 500,6	1 513,9
(4) repo's	0,7	0,1	0,2	0,2	0,2	235,6	229,6	226,4	233,0	236,2
11. Aandelen/participaties in geldmarktfondsen en geldmarktpapier						526,4	542,8	532,9	600,3	614,1
12. Geldmarktpapier en schuldbewijzen	217,3	208,2	213,6	220,5	221,0	3 010,3	3 038,6	2 990,4	3 013,5	3 033,1
13. Kapitaal en reserves	63,8	63,7	62,4	62,1	62,9	1 097,0	1 100,1	1 102,0	1 106,9	1 105,0
14. Externe passiva	310,2	309,0	292,5	306,3	292,4	2 666,6	2 706,3	2 596,5	2 634,9	2 688,4
15. Overige passiva	64,3	65,7	63,9	67,5	71,7	1 456,3	1 488,6	1 450,4	1 433,3	1 456,9

Bron: De Nederlandsche Bank N.V. en ECB.

**Tabel 1.2**  
**Monetaire balans van De Nederlandsche Bank en het Eurosystem (ultimo)**

	De Nederlandsche Bank					Eurosystem				
	2002		2003			2002			2003	
	nov.	dec.	jan.	febr.	maart	okt.	nov.	dec.	jan.	febr.
<i>mld euro</i>										
<b>Activa</b>										
1. Leningen aan ingezetenen van het eurogebied	14,5	13,0	14,7	15,9	16,5	370,8	377,3	416,1	412,3	410,2
a. Monetair financiële instellingen	14,5	13,0	14,7	15,9	16,5	344,8	351,3	391,3	387,5	385,4
b. Overheid	0,0	0,0	0,0	0,0	0,0	25,3	25,3	24,2	24,2	24,1
c. Overige	0,0	0,0	0,0	0,0	0,0	0,6	0,6	0,6	0,6	0,6
2. Aangehouden effecten m.u.v. aandelen, uitgegeven door ingezetenen van het eurogebied	9,0	9,0	9,0	9,4	9,3	113,4	115,0	94,5	96,8	100,7
a. Monetair financiële instellingen	1,4	1,3	1,3	1,5	1,7	6,4	7,0	7,6	8,6	9,1
b. Overheid	7,3	7,4	7,4	7,6	7,3	106,1	107,1	86,0	87,4	90,8
c. Overige ingezetenen	0,3	0,3	0,3	0,3	0,3	0,9	0,9	0,8	0,8	0,8
3. Aangehouden aandelen en deelnemingen uitgegeven door ingezetenen van het eurogebied	0,4	0,3	0,4	0,4	0,3	13,0	13,6	13,3	12,8	12,7
a. Monetair financiële instellingen	0,2	0,2	0,2	0,2	0,2	4,9	5,0	5,1	4,9	5,0
b. Overige ingezetenen	0,1	0,1	0,1	0,1	0,1	8,1	8,6	8,2	7,9	7,8
4. Externe activa	20,1	19,7	20,3	19,3	18,9	379,9	378,8	374,6	373,4	362,0
5. Vaste activa	0,2	0,2	0,1	0,1	0,2	12,1	9,8	12,1	12,2	12,0
6. Overige activa	3,7	3,6	2,7	2,5	2,7	115,1	119,2	125,0	109,8	122,4
7. Totaal activa = totaal passiva	47,7	45,8	47,1	47,7	47,8	1 004,5	1 013,8	1 035,7	1 017,8	1 020,5
<b>Passiva</b>										
8. Chartale geldomloop	17,8	19,4	17,2	17,5	17,8	355,4	360,8	392,9	352,1	358,1
9. Deposito's	15,8	12,4	15,2	15,6	15,7	313,5	319,3	328,4	348,3	346,0
a. Monetair financiële instellingen	15,8	12,4	15,2	15,6	15,7	254,4	255,2	283,3	284,1	276,9
b. Overheid	0,0	0,0	0,0	0,0	0,0	40,8	46,2	29,5	49,3	54,2
c. Overige ingezetenen	0,0	0,0	0,0	0,0	0,0	18,3	17,9	15,6	15,0	14,9
10. Geldmarktpapier en schuldbewijzen	0,0	0,0	0,0	0,0	0,0	4,6	3,6	3,6	3,6	2,8
11. Kapitaal en reserves	12,6	12,5	11,9	11,6	11,2	187,9	185,7	156,2	154,5	159,5
12. Externe passiva	1,3	1,4	1,3	1,7	1,8	31,3	31,5	32,9	30,2	28,6
13. Overige passiva	0,2	0,1	1,4	1,4	1,4	111,9	112,9	121,7	129,1	125,5

Bron: De Nederlandsche Bank N.V. en ECB.

**Tabel 1.3**  
**Monetaire aggregaten**

	Nederland					Eurozone				
	2002		2003			2002			2003	
	nov.	dec.	jan.	febr.	maart	okt.	nov.	dec.	jan.	febr.
<i>mld euro</i>										
Chartale geldomloop	15,8	17,0	15,1	15,6	16,0	313,9	321,4	341,2	312,0	319,4
Girale deposito's	148,5	152,5	151,5	152,0	155,7	1 968,3	2 020,9	2 083,2	2 030,6	2 029,3
<b>Geldhoeveelheid (M1)</b>	164,3	169,5	166,7	167,6	171,7	2 282,3	2 342,3	2 424,4	2 342,7	2 348,7
Deposito's met vaste looptijd t/m 2 jaar	88,9	84,0	85,8	90,1	95,6	1 093,6	1 086,2	1 075,1	1 076,6	1 078,8
Deposito's met opzegtermijn t/m 3 maanden	159,6	160,4	166,4	168,7	170,8	1 417,7	1 428,8	1 458,9	1 485,9	1 501,3
<b>Secundaire liquiditeiten (M2)</b>	412,8	414,0	418,9	426,4	438,1	4 793,5	4 857,3	4 958,4	4 905,1	4 928,7
Repo's	0,7	0,1	0,2	0,2	0,2	235,6	229,6	226,4	233,0	236,2
Aandelen/participaties in geldmarktfondsen en geldmarktpapier	0,0	0,0	0,0	0,0	0,0	462,7	477,1	470,1	534,7	547,3
Schuldbewijzen met looptijd t/m 2 jaar	21,4	18,8	21,8	23,2	23,1	133,7	131,2	128,3	106,3	112,9
<b>Liquiditeitsmassa (M3)</b>	435,0	432,8	440,9	449,9	461,4	5 625,5	5 695,3	5 783,3	5 779,2	5 825,1

Bron: DNB en ECB.

# Sparen en lenen

**Tabel 2.1**  
**Spaargelden**

	2002								2003		
	mei	juni	juli	aug.	sept.	okt.	nov.	dec.	jan.	febr.	maart
	<i>mln euro</i>										
<b>Stortingen</b>	7 708	8 236	8 099	6 623	6 434	7 298	6 444	7 862	13 203	8 674	8 515
w.v. op deposito's											
met opzegtermijn	5 600	6 185	5 615	4 739	4 497	5 470	4 529	5 464	11 084	6 853	6 842
met vaste looptijd	2 108	2 051	2 484	1 884	1 937	1 828	1 915	2 398	2 119	1 821	1 673
<b>Terugbetalingen</b>	5 749	6 536	6 979	6 188	5 585	6 934	6 837	7 791	12 079	6 735	7 569
w.v. op deposito's											
met opzegtermijn	3 745	4 661	4 920	4 067	3 768	4 663	4 826	5 042	5 401	5 027	5 225
met vaste looptijd	2 004	1 875	2 059	2 121	1 817	2 271	2 011	2 749	6 678	1 708	2 344
Spaarverschil	1 959	1 700	1 120	435	849	364	-393	71	1 124	1 939	946
Bijgeschreven rente	420	20	22	27	27	512	192	1 788	623	21	37
Besparingen	2 379	1 720	1 142	462	876	876	-201	1 859	1 747	1 960	983
Correcties en statistische verschillen	1	2 301	0	-2	-1	0	1	0	4	-3	1
	<i>mld euro</i>										
<b>Tegoed op deposito's (ultimo)</b>	158,7	162,8	163,9	164,4	165,2	166,1	165,9	167,8	169,5	171,9	172,8
w.v.											
deposito's met opzegtermijn	136,1	137,7	138,4	139,1	139,8	141,1	141,0	143,2	149,4	151,2	152,9
deposito's met vaste looptijd	22,6	25,1	25,5	25,3	25,4	25,0	24,9	24,6	20,1	20,6	20,0

Bron: De Nederlandsche Bank.

**Tabel 2.2**  
**Verstrekt consumptief krediet**

	2002							2003			Trend <sup>1)</sup>
	juni	juli	aug.	sept.	okt.	nov.	dec.	jan.	febr.	maart	
	<i>mln euro</i>										%
<b>Gemeentelijke kredietbanken</b>											
Aflopend krediet	5	7	6	6	5	6	6	5	7	5	-23
Doorlopend krediet	5	8	4	6	6	6	7	5	6	5	38
Totaal	10	15	10	11	11	12	12	10	13	10	-2
<b>Banken en creditcardorganisaties</b>											
Aflopend krediet	24	31	25	26	26	24	20	22	20	22	-7
Doorlopend krediet	252	282	293	302	325	298	277	267	258	261	8
Spaar-/leenkrediet	2	4	2	5	5	2	3	2	3	7	23
Creditcard krediet	196	267	258	221	206	179	213	186	181	197	7
Totaal	474	584	578	554	563	503	512	476	462	488	7
<b>Financieringsmaatschappijen</b>											
Aflopend krediet	59	66	50	49	63	52	45	67	50	55	-12
Doorlopend krediet	213	247	206	209	264	226	215	199	192	219	2
Spaar-/leenkrediet	14	16	16	15	15	16	15	17	18	18	-28
Totaal	286	329	272	273	343	293	275	283	261	292	-3
<b>Postorderbedrijven</b>											
Doorlopend krediet	36	61	39	42	46	38	37	50	41	44	9
<b>Alle maatschappijen</b>											
Aflopend krediet	88	104	82	81	95	81	71	94	77	82	-12
Doorlopend krediet	507	599	542	558	642	568	535	521	498	529	6
Spaar-/leenkrediet	16	20	18	21	21	18	17	18	21	25	-22
Creditcard krediet	196	267	258	221	206	179	213	186	181	197	7
Totaal	806	990	900	881	963	846	836	819	777	833	3

<sup>1)</sup> De procentuele groei van de laatste twaalf maanden t.o.v. dezelfde periode een jaar eerder.

**Tabel 2.3**  
Uitstaand debiteurensaldo per ultimo

	Aantal uitstaande contracten					Uitstaand debiteurensaldo					Trend <sup>1)</sup>
	2002		2003			2002		2003			
	nov.	dec.	jan.	febr.	maart	nov.	dec.	jan.	febr.	maart	
	<i>x 1 000</i>					<i>mln euro</i>					<i>%</i>
<b>Gemeentelijke kredietbanken</b>											
Aflopend krediet	101	100	97	96	94	179	177	173	172	169	-13
Doorlopend krediet	13	13	13	14	13	77	75	77	78	79	-12
Totaal	114	113	111	110	107	256	252	250	250	248	-13
<b>Banken en creditcardorganisaties</b>											
Aflopend krediet	124	122	120	119	117	664	653	643	634	626	-17
Doorlopend krediet	988	987	984	981	979	5 978	6 001	5 979	6 000	6 027	8
Spaar-/leenkrediet	25	25	25	26	26	397	402	405	410	418	11
Creditcard krediet	549	555	551	534	596	807	820	829	814	847	25
Totaal	1 686	1 689	1 681	1 659	1 719	7 845	7 876	7 856	7 858	7 917	7
<b>Financieringsmaatschappijen</b>											
Aflopend krediet	352	351	348	347	346	1 719	1 700	1 699	1 685	1 675	-7
Doorlopend krediet	1 741	1 742	1 706	1 704	1 703	5 052	5 054	5 021	5 038	5 061	5
Spaar-/leenkrediet	65	64	64	64	64	1 028	1 024	1 022	1 022	1 020	-7
Totaal	2 158	2 158	2 118	2 114	2 113	7 799	7 777	7 741	7 745	7 756	1
<b>Postorderbedrijven</b>											
Doorlopend krediet	2 262	2 242	2 351	2 321	2 348	528	532	546	549	555	16
<b>Alle maatschappijen</b>											
Aflopend krediet	577	573	566	561	557	2 562	2 530	2 515	2 491	2 470	-10
Doorlopend krediet	5 004	4 984	5 054	5 019	5 043	11 635	11 661	11 622	11 664	11 721	7
Spaar-/leenkrediet	89	90	89	90	90	1 425	1 426	1 427	1 432	1 438	-2
Creditcard krediet	549	555	551	534	596	807	820	829	814	847	25
Totaal	6 219	6 202	6 261	6 204	6 286	16 429	16 437	16 393	16 402	16 476	4
<b>Overtrekkingen op betaalrekeningen</b>	2 818	2 907	2 849	2 803	3 107	6 044	6 132	5 922	5 903	6 107	10

<sup>1)</sup> De procentuele groei van de laatste maand t.o.v. dezelfde maand van het voorgaande jaar.

**Tabel 2.4**  
Stroomgegevens consumptief krediet

	2002						2003			Trend <sup>1)</sup>	
	juni	juli	aug.	sept.	okt.	nov.	dec.	jan.	febr.		maart
	<i>mln euro</i>										<i>%</i>
<b>Debiteurensaldo bij aanvang periode</b>											
Aflopend krediet	2 699	2 684	2 668	2 644	2 621	2 603	2 562	2 530	2 515	2 491	-10
Doorlopend krediet	11 043	11 087	11 205	11 300	11 453	11 542	11 635	11 661	11 622	11 664	7
Spaar-/leenkrediet	1 446	1 442	1 430	1 426	1 428	1 429	1 425	1 426	1 427	1 432	-4
Creditcard krediet	730	725	728	759	802	802	807	820	829	814	16
Totaal	15 918	15 938	16 031	16 129	16 304	16 376	16 429	16 437	16 393	16 402	4
<b>Verstrekt krediet</b>											
Aflopend krediet	88	104	82	81	95	81	71	94	77	82	-12
Doorlopend krediet	507	599	542	558	642	568	535	521	498	529	6
Spaar-/leenkrediet	16	20	18	21	21	18	17	18	21	25	-22
Creditcard krediet	196	267	258	221	206	179	213	186	181	197	7
Totaal	806	990	900	881	963	846	836	819	777	833	3
<b>Kredietvergoeding</b>											
Aflopend krediet	16	18	16	15	17	16	14	16	14	15	-22
Doorlopend krediet	86	82	87	87	89	89	89	89	89	88	3
Spaar-/leenkrediet	10	10	10	10	10	10	10	10	10	9	-16
Creditcard krediet	8	7	8	9	8	8	9	9	8	8	26
Totaal	120	117	120	121	124	123	122	124	122	120	-2
<b>Aflossingen</b>											
Aflopend krediet	119	138	121	119	130	138	117	125	115	117	-10
Doorlopend krediet	548	563	535	492	642	564	598	649	546	560	3
Spaar-/leenkrediet	29	42	32	29	29	31	27	27	25	29	-32
Creditcard krediet	209	271	234	187	214	183	208	186	204	173	8
Totaal	906	1 014	922	827	1 015	916	950	988	890	879	0
<b>Debiteurensaldo per ultimo periode</b>											
Aflopend krediet	2 684	2 668	2 644	2 621	2 603	2 562	2 530	2 515	2 491	2 470	-10
Doorlopend krediet	11 087	11 205	11 300	11 453	11 542	11 635	11 661	11 622	11 664	11 721	7
Spaar-/leenkrediet	1 442	1 430	1 426	1 428	1 429	1 425	1 426	1 427	1 432	1 438	-2
Creditcard krediet	725	728	759	802	802	807	820	829	814	847	25
Totaal	15 938	16 031	16 129	16 304	16 376	16 429	16 437	16 393	16 402	16 476	4

<sup>1)</sup> Stroomgrootheden: De procentuele groei van de laatste twaalf maanden t.o.v. dezelfde periode een jaar eerder.  
Standen: De procentuele groei van de laatste maand t.o.v. dezelfde maand een jaar eerder.

**Tabel 2.5**  
**Nieuw ingeschreven hypotheek op onroerende goederen**

	2002						2003			Trend <sup>1)</sup>
	juli	aug.	sept.	okt.	nov.	dec.	jan.	febr.	maart	
<b>Aantal hypotheek na onderpand</b>	%									
Woonhuizen	47 127	39 829	38 426	42 032	41 271	53 392	32 347	36 075	39 813	-1
w.v. genomen door:										
hypotheekbanken en bouwfondsen	14 623	12 352	12 081	13 352	13 600	17 695	9 966	11 352	12 067	-3
verzekeraars, spaarkassen en pensioenfondsen	5 491	4 496	4 307	4 648	4 705	6 082	3 406	3 455	3 648	-18
banken	20 573	17 688	17 074	18 581	17 386	22 260	14 131	15 509	17 508	-5
andere rechtspersonen	4 039	3 437	3 149	3 642	3 803	4 961	3 299	3 961	4 453	92
particulieren	677	574	614	591	542	801	473	482	559	17
buitenland	1 724	1 282	1 201	1 218	1 235	1 593	1 072	1 316	1 578	17
Combinaties woonhuis/bedrijfspan	1 190	996	937	1 039	1 062	1 643	920	1 036	1 010	0
w.v. genomen door:										
hypotheekbanken en bouwfondsen	543	441	417	472	491	764	425	424	392	-4
verzekeraars, spaarkassen en pensioenfondsen	63	50	73	55	54	73	35	48	52	-12
banken	460	390	350	388	395	621	364	438	452	2
andere rechtspersonen	62	63	57	77	71	107	55	77	68	33
particulieren	53	39	34	37	41	63	31	42	37	16
buitenland	9	13	6	10	10	15	10	7	9	24
Bedrijfspan	1 088	825	912	953	874	1 445	987	965	912	-10
w.v. genomen door:										
hypotheekbanken en bouwfondsen	437	314	318	376	324	534	357	341	333	-13
verzekeraars, spaarkassen en pensioenfondsen	45	25	43	42	37	55	40	42	37	-11
banken	492	366	410	382	365	607	424	434	399	-11
andere rechtspersonen	63	68	87	94	87	148	96	94	91	15
particulieren	35	31	39	42	44	77	54	37	32	-12
buitenland	16	21	15	17	17	24	16	17	20	-13
Bougrond en landelijke eigendommen	1 025	772	828	968	876	1 263	739	760	789	-21
w.v. genomen door:										
hypotheekbanken en bouwfondsen	496	375	374	462	429	612	360	332	364	-22
verzekeraars, spaarkassen en pensioenfondsen	75	51	53	87	62	98	49	43	50	-44
banken	362	272	308	321	278	397	240	269	258	-24
andere rechtspersonen	44	47	53	60	61	90	62	67	76	31
particulieren	30	14	30	26	26	52	14	39	32	-19
buitenland	18	13	10	12	20	14	14	10	9	-9
	<i>mln euro</i>									
<b>Ingeschreven hypotheekbedragen naar onderpand</b>	%									
Woonhuizen	8 316	6 902	6 704	7 281	7 155	9 957	5 546	6 601	7 112	4
w.v. genomen door:										
hypotheekbanken en bouwfondsen	2 745	2 337	2 291	2 454	2 535	3 519	1 811	2 338	2 262	5
verzekeraars, spaarkassen en pensioenfondsen	923	751	722	797	804	1 084	555	590	606	-9
banken	3 718	3 010	2 935	3 201	2 943	4 071	2 432	2 697	3 136	2
andere rechtspersonen	531	462	451	518	576	852	491	665	719	60
particulieren	87	82	91	74	73	120	63	79	88	16
buitenland	313	260	214	237	224	311	193	232	303	-6
Combinaties woonhuis/bedrijfspan	1 134	520	498	545	725	1 734	475	612	1 731	36
w.v. genomen door:										
hypotheekbanken en bouwfondsen	283	228	180	253	287	502	210	217	195	-3
verzekeraars, spaarkassen en pensioenfondsen	121	20	33	16	27	26	12	42	25	36
banken	661	228	167	180	308	391	176	208	296	27
andere rechtspersonen	45	16	31	57	74	74	52	51	86	25
particulieren	15	13	18	11	22	31	17	47	19	81
buitenland	8	15	69	28	8	709	7	47	1 111	369
Bedrijfspan	2 972	1 453	1 717	1 179	1 207	3 665	1 740	2 748	2 428	-11
w.v. genomen door:										
hypotheekbanken en bouwfondsen	560	298	341	333	325	474	416	293	323	-17
verzekeraars, spaarkassen en pensioenfondsen	61	158	32	26	34	64	31	116	65	-46
banken	2 063	396	971	470	465	1 113	485	680	673	-22
andere rechtspersonen	116	88	191	151	199	384	634	1 005	166	60
particulieren	29	9	29	31	33	79	36	18	18	-47
buitenland	143	504	153	169	152	1 551	138	636	1 182	5
Bougrond en landelijke eigendommen	662	490	364	645	445	796	402	745	568	-21
w.v. genomen door:										
hypotheekbanken en bouwfondsen	224	158	174	331	173	289	215	202	265	-15
verzekeraars, spaarkassen en pensioenfondsen	21	17	19	28	17	29	19	11	12	-40
banken	300	121	120	183	161	281	129	120	191	-12
andere rechtspersonen	62	129	20	53	58	182	28	61	73	-6
particulieren	48	13	25	17	7	12	6	23	26	-41
buitenland	6	53	4	33	30	3	6	327	2	-59

<sup>1)</sup> De procentuele groei van de laatste twaalf maanden t.o.v. dezelfde periode een jaar eerder.

Bron: Kadaster.

**Tabel 2.6**  
Regionale spreiding van de nieuw ingeschreven woninghypotheken <sup>1)</sup>

	Aantal ingeschreven hypotheeken			Ingeschreven hypotheekbedragen						Trend <sup>2)</sup>	
	2003			2002				2003			
	jan.	febr.	maart	sept.	okt.	nov.	dec.	jan.	febr.		maart
	<i>mln euro</i>										%
<b>Groningen</b>											
Oost-Groningen	364	370	499	46	58	56	70	42	46	58	12
Delfzijl e.o.	88	92	113	14	15	15	21	9	10	13	16
overig Groningen	668	745	849	119	127	113	158	88	100	110	11
<b>totaal</b>	<b>1 120</b>	<b>1 207</b>	<b>1 461</b>	<b>179</b>	<b>201</b>	<b>184</b>	<b>248</b>	<b>139</b>	<b>155</b>	<b>180</b>	<b>12</b>
<b>Friesland</b>											
Noord-Friesland	659	747	878	100	106	113	140	85	101	113	7
Zuidwest-Friesland	224	235	264	36	38	43	56	32	37	40	-1
Zuidoost-Friesland	390	361	431	64	71	58	98	55	52	62	1
<b>totaal</b>	<b>1 273</b>	<b>1 343</b>	<b>1 573</b>	<b>201</b>	<b>215</b>	<b>215</b>	<b>294</b>	<b>173</b>	<b>190</b>	<b>215</b>	<b>4</b>
<b>Drenthe</b>											
Noord-Drenthe	341	420	431	61	78	74	89	45	56	59	-2
Zuidoost-Drenthe	346	421	496	60	64	60	86	40	55	61	9
Zuidwest-Drenthe	225	269	309	40	43	42	60	31	38	45	3
<b>totaal</b>	<b>912</b>	<b>1 110</b>	<b>1 236</b>	<b>161</b>	<b>185</b>	<b>177</b>	<b>235</b>	<b>117</b>	<b>149</b>	<b>165</b>	<b>3</b>
<b>Overijssel</b>											
Noord-Overijssel	604	700	842	107	124	133	153	94	105	122	9
Zuidwest-Overijssel	277	320	389	45	53	57	86	43	49	64	10
Twente	1 126	1 365	1 539	204	232	227	291	151	199	217	14
<b>totaal</b>	<b>2 007</b>	<b>2 385</b>	<b>2 770</b>	<b>356</b>	<b>410</b>	<b>417</b>	<b>530</b>	<b>289</b>	<b>352</b>	<b>403</b>	<b>12</b>
<b>Gelderland</b>											
Veluwe	1 200	1 314	1 509	241	270	241	361	211	230	271	7
Achterhoek	622	799	835	120	139	131	186	91	124	130	4
Arnhem/Nijmegen	1 216	1 484	1 574	242	273	283	389	198	257	262	7
Zuidwest-Gelderland	455	419	454	77	101	96	153	81	73	79	6
<b>totaal</b>	<b>3 493</b>	<b>4 016</b>	<b>4 372</b>	<b>680</b>	<b>783</b>	<b>750</b>	<b>1 089</b>	<b>581</b>	<b>684</b>	<b>742</b>	<b>7</b>
<b>Utrecht</b>	2 258	2 404	2 806	490	504	513	728	414	449	529	-3
<b>Noord-Holland</b>											
Kop van Noord-Holland	745	953	1 009	148	153	158	213	106	143	154	11
Alkmaar e.o.	579	578	658	107	134	143	168	103	103	115	16
IJmond	330	371	437	69	81	67	104	53	62	72	8
Agglomeratie Haarlem	418	462	484	108	100	111	130	90	85	87	-1
Zaanstreek	308	273	382	51	58	54	82	43	41	66	8
Groot-Amsterdam	1 757	1 704	2 047	395	444	452	552	355	335	421	4
Het Gooi en Vechtstreek	505	515	555	131	143	139	184	114	111	116	-1
<b>totaal</b>	<b>4 642</b>	<b>4 856</b>	<b>5 572</b>	<b>1 009</b>	<b>1 114</b>	<b>1 125</b>	<b>1 433</b>	<b>865</b>	<b>880</b>	<b>1 030</b>	<b>5</b>
<b>Zuid-Holland</b>											
Agglomeratie Leiden en Bollenstreek	716	849	909	150	175	149	201	125	157	171	7
Agglomeratie 's-Gravenhage	1 621	1 614	1 889	340	367	344	477	285	291	308	10
Delft en Westland	309	362	489	73	62	76	91	51	63	93	-7
Oost-Zuid-Holland	582	650	770	133	112	125	172	95	114	137	7
Groot-Rijnmond	2 717	2 660	3 040	492	503	503	623	420	408	466	11
Zuidoost-Zuid-Holland	829	907	959	136	155	147	218	123	141	143	13
<b>totaal</b>	<b>6 774</b>	<b>7 042</b>	<b>8 056</b>	<b>1 323</b>	<b>1 373</b>	<b>1 343</b>	<b>1 782</b>	<b>1 099</b>	<b>1 174</b>	<b>1 318</b>	<b>9</b>
<b>Zeeland</b>											
Zeeuwsch-Vlaanderen	207	227	277	28	35	32	47	27	27	36	9
Overig Zeeland	499	592	673	93	106	109	132	73	85	95	16
<b>totaal</b>	<b>706</b>	<b>819</b>	<b>950</b>	<b>121</b>	<b>141</b>	<b>141</b>	<b>178</b>	<b>100</b>	<b>111</b>	<b>131</b>	<b>15</b>
<b>Noord-Brabant</b>											
West-Noord-Brabant	1 222	1 512	1 522	213	245	252	354	197	245	237	9
Midden-Noord-Brabant	876	1 015	1 087	162	187	177	246	144	170	170	7
Noordoost-Noord-Brabant	1 099	1 271	1 347	234	240	262	354	186	235	247	5
Zuidoost-Noord-Brabant	1 270	1 577	1 532	258	284	285	406	221	300	265	7
<b>totaal</b>	<b>4 467</b>	<b>5 375</b>	<b>5 488</b>	<b>868</b>	<b>956</b>	<b>976</b>	<b>1 360</b>	<b>747</b>	<b>949</b>	<b>919</b>	<b>7</b>
<b>Limburg</b>											
Noord-Limburg	493	614	573	93	97	93	130	83	102	88	7
Midden-Limburg	398	510	422	87	84	86	120	57	94	66	12
Zuid-Limburg	1 109	1 433	1 297	202	212	214	294	157	205	191	6
<b>totaal</b>	<b>2 000</b>	<b>2 557</b>	<b>2 292</b>	<b>381</b>	<b>392</b>	<b>393</b>	<b>545</b>	<b>297</b>	<b>401</b>	<b>345</b>	<b>7</b>
<b>Flevoland</b>	1 160	1 255	1 275	193	187	198	241	175	203	191	3
<b>Gespreide ligging van de onderpanden</b>	864	957	1 139	339	381	405	569	324	333	389	13
<b>Totaal</b>	<b>31 676</b>	<b>35 326</b>	<b>38 990</b>	<b>6 300</b>	<b>6 841</b>	<b>6 837</b>	<b>9 230</b>	<b>5 320</b>	<b>6 031</b>	<b>6 557</b>	<b>7</b>

<sup>1)</sup> Hypotheken op woonhuizen ten laste van particulieren.

<sup>2)</sup> De procentuele groei van de laatste twaalf maanden t.o.v. dezelfde periode een jaar eerder.

Bron: Kadaster.



# Geldmarkt

**Tabel 3.1**  
Rentetarieven op de geldmarkt <sup>1)</sup>

	2002					2003			
	aug.	sept.	okt.	nov.	dec.	jan.	febr.	maart	april
	%								
<b>Officiële rentetarieven per ultimo</b>									
Reporente ECB <sup>6)</sup>	3,25	3,25	3,25	3,25	2,75	2,75	2,75	2,50	2,50
Marginale beleningsrente ECB <sup>7)</sup>	4,25	4,25	4,25	4,25	3,75	3,75	3,75	3,50	3,50
Depositorente ECB <sup>7)</sup>	2,25	2,25	2,25	2,25	1,75	1,75	1,75	1,50	1,50
Wettelijke rente <sup>2)</sup>	7,00	7,00	7,00	7,00	7,00	7,00	7,00	7,00	7,00
Heffings- en invorderingsrente bij belasting <sup>3)</sup>	3,25	3,25	3,25	3,25	3,25	3,25	3,25	3,25	3,10
Rente op studieleningen <sup>4)</sup>	4,03	4,03	4,03	4,03	4,03	3,73	3,73	3,73	3,73
<b>Geldmarktrente</b>									
Daggeld	3,29	3,32	3,30	3,30	3,09	2,79	2,76	2,75	2,56
<b>Termijngelden zonder onderpand</b>									
<i>Euribor</i>									
eenmaands	3,33	3,32	3,31	3,23	2,98	2,85	2,77	2,60	2,58
driemaands	3,35	3,31	3,26	3,12	2,94	2,83	2,69	2,53	2,53
zesmaands	3,38	3,27	3,17	3,04	2,89	2,76	2,58	2,45	2,47
twaalfmaands	3,44	3,24	3,13	3,02	2,87	2,70	2,50	2,41	2,45
<i>Kasgeldleningen overheid <sup>5)</sup></i>									
eenweeks	3,31	3,31	3,31	3,31	3,00	2,85	2,80	2,65	2,57
eenmaands	3,32	3,31	3,30	3,21	2,96	2,84	2,76	2,59	2,57
tweemaands	3,33	3,30	3,26	3,16	2,93	2,83	2,70	2,54	2,54
driemaands	3,34	3,30	3,25	3,10	2,92	2,81	2,67	2,51	2,51
zesmaands	3,36	3,26	3,15	3,02	2,87	2,74	2,56	2,43	2,45
negenmaands	3,39	3,22	3,11	3,00	2,85	2,70	2,51	2,41	2,43
twaalfmaands	3,43	3,22	3,11	3,00	2,85	2,68	2,49	2,40	2,43
<i>Kasgeldleningen overigen <sup>5)</sup></i>									
eenweeks	3,46	3,46	3,46	3,45	3,14	2,99	2,95	2,79	2,71
eenmaands	3,42	3,41	3,40	3,31	3,06	2,94	2,86	2,69	2,67
tweemaands	3,43	3,40	3,36	3,26	3,03	2,93	2,80	2,64	2,64
driemaands	3,44	3,40	3,35	3,20	3,02	2,91	2,77	2,61	2,61
zesmaands	3,46	3,36	3,25	3,12	2,97	2,84	2,66	2,53	2,55
negenmaands	3,49	3,32	3,21	3,10	2,95	2,80	2,61	2,51	2,53
twaalfmaands	3,53	3,32	3,21	3,10	2,95	2,78	2,59	2,50	2,53
<i>Driemaands Euro-dollardeposito's</i>	1,70	1,73	1,70	1,37	1,33	1,27	1,25	1,19	1,21

1) Maandgemiddelden, tenzij anders aangegeven.

2) Vastgesteld door het Ministerie van Justitie.

3) Vastgesteld door het Ministerie van Financien.

4) Geldig voor studieleningen verstrekt na 1 januari 1992. Vastgesteld door het Ministerie van Onderwijs, Cultuur en Wetenschappen.

5) Ontleend aan de adviesprijzen van de Vereniging van bemiddelaars in onderhandse leningen, gepubliceerd door Prebon Yamane (Nederland).

6) Met ingang van 12 maart verlaagd met 0,25%.

7) Met ingang van 7 maart verlaagd met 0,25%.

Bron: De Nederlandsche Bank NV.

**Tabel 3.2**  
Korte rente op de buitenlandse markten

	2002						2003		
	juli	aug.	sept.	okt.	nov.	dec.	jan.	febr.	maart
	%								
Australië	4,98	4,96	4,92	4,90	4,84	4,83	4,80	4,75	4,76
Canada	2,85	2,93	2,90	2,87	2,82	2,83	2,86	2,91	3,20
Denemarken	3,59	3,51	3,39	3,39	3,26	3,05	2,95	2,79	.
Japan	0,04	0,03	0,03	0,03	0,05	0,05	0,04	0,04	0,05
Noorwegen	7,25	7,26	7,15	7,12	7,09	6,62	5,99	5,69	.
Polen	8,53	.	7,38	7,05	.	6,11	.	.	.
Tsjechie	3,40	3,10	3,00	2,80	2,80	2,60	2,70	2,50	2,40
Verenigde Staten	1,79	1,73	1,76	1,73	1,39	1,34	1,29	1,27	1,27
Verenigd Koninkrijk	3,99	3,92	3,93	3,90	3,91	3,95	3,91	.	.
Zuid Korea	4,90	4,80	4,80	4,90	4,90	4,90	4,70	4,50	.
Zweden	4,26	4,19	4,17	4,07	3,91	3,67	3,65	3,61	3,41
Zwitserland	0,71	0,68	0,69	0,65	0,66	0,54	0,53	0,48	.
Euro-zone	3,41	3,35	3,31	3,26	3,12	2,94	2,83	2,69	2,53

Bron: OECD.

**Tabel 3.3**  
**Wisselkoersen en goudprijs**

Land	Valuta	2002				2003				Trend <sup>1)</sup>
		sept.	okt.	nov.	dec.	jan.	febr.	maart	april	
		<i>per 1 euro</i>								%
<b>Courante valuta <sup>2)</sup></b>										
Australië	Dollar	1,79	1,78	1,78	1,81	1,82	1,81	1,79	1,78	8
Canada	Dollar	1,54	1,55	1,57	1,59	1,64	1,63	1,59	1,59	13
Denemarken	Kroon	7,43	7,43	7,43	7,43	7,43	7,43	7,43	7,43	0
Engeland	Pond	0,63	0,63	0,64	0,64	0,66	0,67	0,68	0,69	12
Estland	Kroon	15,65	15,65	15,65	15,65	15,65	15,65	15,65	15,65	0
Hongarije	Florint	243,93	243,53	238,28	236,07	240,39	245,12	245,59	245,59	1
Hongkong	Dollar	7,65	7,65	7,81	7,94	8,28	8,40	8,43	8,46	22
Japan	Yen	118,38	121,54	121,65	124,22	126,12	128,60	128,15	130,12	12
Nieuw-Zeeland	Dollar	2,08	2,04	2,02	1,99	1,96	1,95	1,95	1,97	-2
Noorwegen	Kroon	7,36	7,34	7,32	7,28	7,33	7,54	7,84	7,83	3
Polen	Zloty	4,07	4,04	3,96	3,98	4,07	4,17	4,34	4,30	20
Slovenië	Tolar	228,04	228,73	229,46	230,02	230,71	231,37	231,77	232,31	4
Tsjechië	Kroon	30,19	30,66	30,75	31,19	31,49	31,64	31,75	31,62	4
Verenigde Staten	Dollar	0,98	0,98	1,00	1,02	1,06	1,08	1,08	1,08	22
Zuid-Afrika	Rand	10,40	10,11	9,66	9,15	9,23	8,93	8,70	8,32	-15
Zweden	Kroon	9,17	9,11	9,08	9,10	9,17	9,15	9,23	9,15	0
Zwitserland	Frank	1,46	1,46	1,47	1,47	1,46	1,47	1,47	1,50	2
<b>Incourante valuta <sup>3)</sup></b>										
Bahrayn	Dinar	0,40	0,40	0,40	0,40	0,40	0,40	0,40	0,40	0
Cyprus	Pond	0,57	0,57	0,57	0,58	0,58	0,58	0,59	0,59	2
Egypte	Pond	4,74	4,74	4,74	4,74	6,02	6,02	6,64	6,64	58
Filipijnen	Peso	59,52	59,52	61,16	57,64	59,17	60,61	59,17	60,61	15
IJsland	Kroon	86,76	88,86	88,86	86,38	86,38	86,70	86,70	84,34	-2
India	Ruppee	43,55	44,43	44,43	49,54	52,35	51,14	50,56	51,86	26
Indonesië <sup>4)</sup>	Rupiah	88,11	88,11	88,11	84,75	84,75	84,75	84,75	84,75	16
Israël	Shekel	4,59	4,59	4,59	4,84	5,18	5,43	5,43	5,43	26
Kenia	Shilling	110,50	110,50	110,50	112,36	86,58	86,58	86,58	86,58	18
Kuwayt	Dinar	0,30	0,30	0,30	0,32	0,33	0,33	0,33	0,33	18
Malawi	Kwacha	31,48	31,48	31,48	31,48	31,48	31,48	31,48	31,48	0
Malaysia	Ringgit	3,63	3,64	3,68	3,73	3,86	3,86	3,86	3,90	16
Malta	Lira	0,41	0,41	0,41	0,42	0,42	0,43	0,43	0,43	6
Marokko	Dirham	10,02	10,02	10,02	10,74	10,74	10,74	10,89	10,89	2
Mexico	Peso	10,37	10,37	10,37	10,62	11,73	11,73	11,73	11,73	45
Ned. Antillen	Gulden	1,77	1,77	1,79	1,86	1,92	1,92	1,92	1,97	21
Oman	Rial	0,38	0,38	0,40	0,41	0,42	0,42	0,42	0,43	22
Pakistan	Ruppee	44,05	44,05	44,05	44,05	44,05	44,05	44,05	44,05	-10
Qatar	Riyal	3,64	3,64	3,83	3,79	3,99	3,99	3,99	3,99	20
Saudi-Arabië	Riyal	3,69	3,71	3,74	3,92	4,07	4,07	4,11	4,23	24
Singapore	Dollar	1,76	1,76	1,77	1,82	1,88	1,89	1,91	1,97	20
Sri Lanka	Ruppee	110,50	110,50	110,50	90,50	90,50	90,50	90,50	90,50	33
Thailand	Baht	42,14	43,99	43,99	45,47	45,47	45,47	47,62	47,62	22
Tunesië	Dinar	1,40	1,40	1,40	1,41	1,41	1,41	1,46	1,46	7
Ver. Arabische Emiraten	Dirham	3,61	3,67	3,67	3,88	4,02	4,02	4,07	4,14	24
Zimbabwe	Dollar	36,73	36,73	36,73	36,73	36,73	36,73	36,73	36,73	0
		<i>euro</i>								%
<b>Goud <sup>5)</sup></b>										
		10,66	10,59	10,45	10,65	11,02	10,94	10,36	9,93	-11

<sup>1)</sup> De procentuele verandering van de laatste maand t.o.v. dezelfde maand van het voorgaande jaar.

<sup>2)</sup> Maandgemiddelden, gebaseerd op informatieve wisselkoersen zoals die door De Nederlandsche Bank dagelijks om 14.15 uur worden vastgesteld (middenkoersen).

<sup>3)</sup> Informatie(midden)koersen geldend ultimo van de maand, gebaseerd op gegevens van het GWK.

<sup>4)</sup> Notering per 1 eurocent.

<sup>5)</sup> 1 gram fijn. Laattprijs, dagelijks vastgesteld om ca. 14.00 uur; biedprijs is 0,32 euro lager; bron: Engeldhard Clal Drijfhout Edelmetaalbedrijven NV.

# Kapitaalmarkt

Tabel 4.1  
Rente op de kapitaalmarkt <sup>1)</sup>

	2002					2003				
	aug.	sept.	okt.	nov.	dec.	jan.	febr.	maart	april	
	%									
<b>Openbare kapitaalmarkt</b>										
<i>Effectief rendement obligatieleningen <sup>2)</sup></i>										
Aflosbare staatsleningen w.v.	4,48	4,23	4,28	4,23	4,04	3,85	3,67	3,72	3,83	
naar gemiddeld resterende looptijd:										
2 tot 3 jaar	3,78	3,48	3,41	3,33	3,10	2,86	2,65	2,69	2,78	
3 tot 4 jaar	3,96	3,66	3,61	3,52	3,30	3,12	2,96	2,98	3,07	
4 tot 5 jaar	4,13	3,83	3,84	3,78	3,56	3,31	3,11	3,20	3,31	
5 tot 6 jaar	4,30	4,00	4,05	3,99	3,79	3,55	3,28	3,33	3,43	
6 tot 7 jaar	4,48	4,19	4,24	4,19	3,98	3,75	3,50	3,54	3,67	
7 tot 8 jaar	4,57	4,32	4,37	4,32	4,15	3,93	3,68	3,73	3,84	
8 tot 9 jaar	4,66	4,44	4,51	4,47	4,29	4,09	3,86	3,89	4,01	
9 tot 10 jaar	4,71	4,50	4,58	4,56	4,36	4,19	3,97	4,01	4,13	
10 tot 11 jaar	.	.	.	.	.	4,17	4,05	4,11	4,22	
19 tot 20 jaar	.	.	.	.	.	4,65	4,61	4,67	4,77	
20 tot 21 jaar	5,08	4,95	5,07	5,06	4,89	4,83	.	.	.	
24 tot 25 jaar	.	.	.	.	.	4,73	4,70	4,77	4,87	
25 tot 26 jaar	5,09	4,95	5,09	5,11	4,96	4,91	.	.	.	
3 tot 5 jaar	4,05	3,75	3,73	3,65	3,43	3,22	3,04	3,09	3,19	
5 tot 8 jaar	4,45	4,17	4,22	4,17	3,97	3,75	3,49	3,54	3,65	
3 tot 8 jaar	4,29	4,00	4,02	3,96	3,76	3,53	3,31	3,36	3,47	
Vijf langste staatsleningen <sup>3)</sup>	4,80	4,60	4,69	4,66	4,49	4,35	4,21	4,25	4,36	
Nieuwste 10-jarige staatslening	4,71	4,50	4,58	4,56	4,36	4,23	4,05	4,11	4,22	
Eeuwigdurende staatsleningen	5,30	5,22	5,23	5,30	5,25	5,01	4,88	4,89	5,02	
Gewone obligaties t.l.v. banken	4,78	4,56	4,65	4,58	4,35	4,17	3,96	3,96	3,97	
Pand- en bankbrieven	4,81	4,57	4,65	4,63	4,44	4,12	3,94	3,97	4,08	
Kapitaalobligaties	5,08	4,84	5,02	4,94	4,71	4,44	4,24	4,44	4,44	
<b>Onderhandse kapitaalmarkt</b>										
<i>Hypothecaire leningen</i>										
Nieuw ingeschreven gewone hypotheek op onroerende goederen	5,43	5,29	5,11	5,04	4,99	4,87	4,68	4,52	.	
Eerste hypotheek op woonhuizen (ultimo) <sup>4)</sup>										
laagste	5,30	4,90	4,90	4,90	4,80	4,60	4,40	4,40	4,40	
hoogste	6,10	5,80	5,80	5,80	5,80	5,80	5,80	5,80	5,80	
<i>Onderhandse leningen <sup>5)</sup></i>										
Lagere overheid										
5 jaar fixe	4,34	4,07	4,12	4,07	3,88	3,65	3,41	3,44	3,58	
7 jaar fixe	4,60	4,36	4,45	4,42	4,24	4,03	3,81	3,83	3,96	
10 jaar fixe	4,84	4,64	4,71	4,76	4,59	4,41	4,22	4,24	4,36	
12 jaar fixe	4,95	4,77	4,89	4,91	4,75	4,58	4,40	4,42	4,54	
15 jaar fixe	5,03	4,87	5,02	5,03	4,88	4,72	4,57	4,62	4,73	
Semi-overheid										
5 jaar fixe	4,88	4,61	4,62	4,55	4,37	4,13	3,89	3,92	4,06	
7 jaar fixe	5,20	4,96	5,00	4,95	4,77	4,56	4,34	4,36	4,49	
10 jaar fixe	5,54	5,34	5,41	5,38	5,21	5,03	4,84	4,87	4,99	
12 jaar fixe	5,75	5,57	5,69	5,71	5,55	5,38	5,32	.	.	
15 jaar fixe	5,94	5,78	5,87	5,87	5,72	5,55	5,49	.	.	

<sup>1)</sup> Maand- c.q. jaargemiddelden.

<sup>2)</sup> Met ingang van 14 januari 2002 gebaseerd op de slotkoersen i.p.v. de koersen tot 13.30 uur.

<sup>3)</sup> Het rekenkundig gemiddelde van het effectief rendement van de vijf staatsleningen met de langste gemiddeld resterende looptijd, gewogen met het uitstaande bedrag van de lening; gemiddeld resterende looptijd in april 2003: 13,8 jaar.

<sup>4)</sup> Laagste en hoogste rentepercentage van gewone hypothecaire leningen, zonder overheidsgarantie van ten hoogste 75% van de executiewaarde, bij eerste afsluiting, op een nieuwbouw eengezinshuis in eigen gebruik, verstrekt door een aantal hypothecaire leningverstrekende instellingen, w.o. hypotheekbanken, algemene en cooperatief georganiseerde banken, bij een rentevaste periode van vijf jaar.

<sup>5)</sup> Bron: Prebon Yamane (Nederland).

**Tabel 4.2**  
**Lange rente op buitenlandse markten**

	2002					2003			
	aug.	sept.	okt.	nov.	dec.	jan.	febr.	maart	april
	%								
<b>Lange rente <sup>1)</sup></b>									
Australië	5,69	5,34	5,58	5,70	5,16	5,18	5,07	5,33	.
België	4,70	4,48	4,58	4,55	4,36	4,17	4,00	.	.
Canada	5,14	4,92	5,16	5,18	4,88	5,02	4,93	5,13	.
Duitsland	4,60	4,40	4,50	4,50	4,30	4,20	4,00	4,00	.
Frankrijk	4,99	4,89	5,14	4,80	4,79	4,41	4,33	.	.
Italië	4,83	4,62	4,76	4,74	4,55	4,38	4,16	4,18	.
Japan	1,25	1,13	1,10	0,98	0,98	0,84	.	.	.
Nederland	4,71	4,50	4,58	4,55	4,36	4,19	3,97	4,01	4,13
Spanje	4,42	4,21	4,13	4,18	4,02	3,71	3,45	3,46	.
Verenigde Staten	4,97	4,63	4,93	5,07	4,73	4,81	4,57	.	.
Verenigd Koninkrijk	4,71	4,49	4,61	4,64	4,57	4,40	4,24	.	.
<b>Euro-rendement <sup>2)</sup></b>									
1 jaar	3,31	2,95	2,96	2,90	2,64	2,52	2,28	2,27	2,26
2 jaar	3,51	3,11	3,16	3,17	2,78	2,64	2,40	2,48	2,49
3 jaar	3,74	3,33	3,43	3,44	3,04	2,88	2,64	2,77	2,79
4 jaar	3,95	3,55	3,69	3,69	3,30	3,13	2,89	3,05	3,07
5 jaar	4,13	3,75	3,91	3,90	3,53	3,36	3,13	3,30	3,32
6 jaar	4,29	3,93	4,11	4,09	3,75	3,57	3,36	3,52	3,54
7 jaar	4,43	4,09	4,29	4,25	3,93	3,75	3,56	3,71	3,74
8 jaar	4,55	4,22	4,43	4,39	4,09	3,91	3,74	3,88	3,90
9 jaar	4,65	4,34	4,56	4,51	4,22	4,04	3,89	4,02	4,04
10 jaar	4,75	4,45	4,66	4,61	4,33	4,16	4,02	4,15	4,17
11 jaar	4,80	4,53	4,75	4,70	4,42	4,25	4,13	4,25	4,27
12 jaar	4,86	4,61	4,83	4,77	4,50	4,33	4,23	4,34	4,36
13 jaar	4,90	4,68	4,84	4,83	4,56	4,39	4,31	4,42	4,44
14 jaar	4,95	4,73	4,95	4,88	4,62	4,45	4,38	4,49	4,51
15 jaar	4,98	4,78	5,00	4,92	4,66	4,50	4,44	4,53	4,57

<sup>1)</sup> Bron: OECD.

<sup>2)</sup> Bron: Eurostat.

**Tabel 4.3**  
**Emissies op de Nederlandse kapitaalmarkt via Euronext Amsterdam**

	2002			2003				
	jaar	jan.–april	dec.	jan.	febr.	maart	april	jan.–april
	<i>mln euro</i>							
<b>Aandelenmarkt</b>								
Openbare emissies	7 219	937	526	1 181	1 653	518	336	3 688
w.v. door:								
financiële instellingen <sup>1)</sup>	–	–	–	–	–	–	–	–
beleggingsfondsen	6 041	914	278	895	1 653	518	322	3 388
vastgoedfondsen	379	23	1	286	–	–	13	300
overige private sector	798	–	247	–	1	–	–	1
Onderhandse plaatsing	3 100	1 718	35	7	2	7	12	28
w.v. door:								
financiële instellingen <sup>1)</sup>	223	140	0	0	–	–	0	0
beleggingsfondsen	114	114	–	–	–	–	–	–
vastgoedfondsen	642	34	–	–	–	–	–	–
overige private sector	2 121	1 430	35	7	2	7	12	28
Totaal aandelen	10 319	2 655	561	1 188	1 655	525	348	3 716
<b>Obligatiemarkt</b>								
Uitgifte van obligaties	76 379	21 799	11 366	8 391	7 540	5 012	8 851	29 786
w.v. door:								
overheid	22 950	9 901	–	3 412	3 144	3 063	2 989	12 608
financiële instellingen	46 953	11 455	10 601	4 852	4 246	1 898	5 565	16 553
w.o. converteerbare obligaties	102	51	–	–	–	–	–	–
overige private sector	6 476	443	764	127	150	50	298	625
w.o. converteerbare obligaties	373	373	–	–	–	–	–	–
buitenland	–	–	–	–	–	–	–	–
Uitgifte van pand-, bank- en spaarbrieven	930	400	–	19	30	–	8	57
Totaal obligaties	77 309	22 199	11 366	8 410	7 570	5 012	8 860	29 844

<sup>1)</sup> Excl. beleggingsfondsen en vastgoedfondsen.

**Tabel 4.4**  
**Nominatieve opgave van openbare emissies op de Nederlandse kapitaalmarkt <sup>1)</sup>**

Datum van inschrijving	Debiteur	Gemiddelde looptijd	Rentetype	Koers van uitgifte	Emissie-rendement	Totaal gevraagd	Datum van storting
<b>2003</b>		<i>jaren</i>	<i>%</i>			<i>mln euro</i>	
<b>Gewone obligaties</b>							
11 febr.	Staat der Nederlanden	3,50	3,00	100,25	2,91	3 144	14 febr.
11 maart	Staat der Nederlanden	10,30	4,25	102,80	3,91	3 063	14 maart
8 april	Staat der Nederlanden	3,30	3,00	99,96	3,00	2 989	11 april
<b>Euro-obligaties</b>							
3 febr.	BNG	5,00	3,50	99,97	3,50	1 500	4 febr.
6 febr.	Essent	0,80	2,74	99,98	2,76	50	6 febr.
11 febr.	Essent	0,50	2,74	100,00	2,76	100	13 febr.
12 febr.	Rabobank Nederland	4,90	3,63	102,32	3,13	767	14 febr.
18 febr.	Fortis Finance	7,00	4,38	101,58	4,11	51	18 febr.
13 febr.	NWB	4,40	3,25	101,37	2,91	405	18 febr.
19 febr.	ABN AMRO Bouwfonds Ned. Gemeenten	3,00	2,88	99,86	2,92	250	20 febr.
7 maart	ABN AMRO Bouwfonds Ned. Gemeenten	2,90	2,88	100,18	2,88	175	7 maart
10 maart	NWB	10,00	4,00	99,20	4,10	992	12 maart
11 maart	Essent	0,50	2,49	100,00	2,49	50	14 maart
10 april	NWB	4,20	3,25	101,11	3,33	101	14 april
11 april	Shell Finance (Netherlands)	5,70	3,25	99,37	3,38	298	15 april
14 april	BNG	10,20	4,38	99,86	4,40	999	16 april
15 april	AEGON	5,00	4,63	99,76	4,68	998	16 april
23 april	Rabobank Nederland	10,00	4,25	100,00	.	1 000	25 april
<b>Mortgage Backed Notes</b>							
20 febr.	E-MAC NL 2003-I	32,90	6,43	100,00	.	4	21 febr.
20 febr.	E-MAC NL 2003-I	32,90	3,98	100,00	.	9	21 febr.
20 febr.	E-MAC NL 2003-I	32,90	3,40	100,00	.	20	21 febr.
20 febr.	E-MAC NL 2003-I	32,90	3,01	100,00	.	368	21 febr.
10 maart	Dutch MBS X	76,50	2,80	100,00	.	905	2 april
10 maart	Dutch MBS X	76,50	3,22	100,00	.	57	2 april
10 maart	Dutch MBS X	76,50	3,82	100,00	.	25	2 april
10 maart	Dutch MBS X	76,50	6,22	100,00	.	10	2 april
10 maart	Dutch MBS X	76,50	11,27	100,00	.	5	2 april
14 maart	Delphinus 2003-I	90,05	2,76	100,00	.	808	4 april
14 maart	Delphinus 2003-I	90,05	4,12	100,00	.	300	4 april
14 maart	Delphinus 2003-I	90,05	3,13	100,00	.	63	4 april
14 maart	Delphinus 2003-I	90,05	3,78	100,00	.	30	4 april
14 maart	Delphinus 2003-I	90,05	4,43	100,00	.	12	4 april
24 maart	Colonnade Securities	12,00	4,38	100,48	4,32	41	27 maart
24 maart	Colonnade Securities	10,00	4,13	100,09	4,11	94	27 maart
<b>Knock-in Reverse Exchange Securities</b>							
24 febr.	ING Bank	2,00	12,75	102,00	.	10	17 maart
<b>Reverse Convertible Bonds</b>							
17 febr.	Rabo Securities	2,00	9,00	101,00	.	101	24 maart
<b>Commercial Paper</b>							
21 febr.	Rabobank Nederland	0,08	0,00	.	.	20	24 febr.
24 febr.	Rabobank Nederland	0,09	0,00	.	.	15	24 febr.
24 febr.	Rabobank Nederland	0,10	0,00	.	.	100	24 febr.
26 maart	Rabobank Nederland	0,09	0,00	.	.	50	26 maart
31 maart	Rabobank Nederland	0,04	0,00	.	.	50	31 maart
<b>Overige obligaties</b>							
10 febr.	ING Bank	3,00	0,00	101,50	.	51	5 maart
17 febr.	ABN AMRO Bank	10,00	4,20	101,80	.	51	4 maart
28 febr.	Rabobank Nederland	5,80	0,00	100,00	.	5	28 febr.
10 maart	Rabo Securities	4,00	0,00	100,00	.	5	3 april
17 maart	Rabo Securities	5,00	0,00	110,00	.	39	4 april
17 maart	ABN AMRO Bank	7,00	0,00	113,00	.	170	25 april
<b>Aandelen</b>				<i>euro</i>			
-	-	-	-	-	-	-	-

<sup>1)</sup> Inclusief het deel dat eventueel in het buitenland werd geplaatst.

# Effectenbeurs

**Tabel 5.1**  
Koerswaarde en omzet van aandelen op de Euronext Amsterdam

	2002				2003				Trend <sup>1)</sup>
	sept.	okt.	nov.	dec.	jan.	febr.	maart	april	
	<i>mld euro</i>								%
<b>Koerswaarde Officiële Markt (ultimo)</b>									
Delfstoffenwinning	85,8	91,7	92,5	88,1	81,0	77,1	78,3	76,9	-38
Industrie									
consumentengoederen	55,4	59,3	54,2	53,8	48,4	47,1	48,7	50,0	-29
kapitaalgoederen	25,9	32,3	39,1	30,1	28,1	27,1	25,1	29,7	-53
basisgoederen	15,0	14,4	15,0	14,6	12,5	10,6	10,2	11,0	-46
Bouwnijverheid en installatie	2,2	2,3	2,1	2,2	2,0	1,9	2,1	2,2	-44
Transport, opslag en communicatie	26,1	28,8	31,1	28,6	29,0	27,4	23,7	24,1	-19
Niet-financiële dienstverlening	27,0	29,3	30,5	26,6	24,0	21,4	21,4	24,1	-41
Handel	16,1	16,8	18,3	16,4	15,5	7,3	6,8	8,4	-76
Banken/financiële dienstverlening	18,7	25,2	29,1	26,3	24,4	24,6	22,3	25,1	-30
Verzekeraars	59,8	77,3	84,7	71,5	63,8	55,9	46,4	61,5	-52
Beleggingsfondsen	59,1	62,4	64,5	60,2	57,8	57,0	56,8	58,7	-19
Vastgoedfondsen	12,1	12,4	12,4	11,5	11,8	11,8	11,4	11,6	-23
Overige fondsen	15,5	16,4	16,0	15,5	15,2	15,2	15,3	15,2	-22
Totaal	418,8	468,6	489,3	445,3	413,5	384,4	368,5	398,7	-40
<b>Koerswaarde NMAX (ultimo)</b>	0,1	0,1	0,2	0,1	0,1	0,1	0,1	0,1	-7
Alle genoteerde ondernemingen	418,9	468,7	489,5	445,4	413,7	384,5	368,6	398,8	-40
<b>Omzet van aandelen <sup>2)</sup></b>	47,8	52,8	41,0	31,4	41,8	33,8	42,6	41,8	-23

<sup>1)</sup> De procentuele verandering van de laatste maand t.o.v. dezelfde maand van het voorgaande jaar.

<sup>2)</sup> Omzet van aandelen op Euronext Amsterdam via het nieuwe handelsstelsel.  
Dit handelssysteem is eind oktober 2001 in werking getreden.

**Tabel 5.2**  
Tien grootste stijgers en dalers op de aandelenmarkt, april 2003 <sup>1)</sup>

	Stijging <sup>1)</sup>		Daling <sup>1)</sup>	
	%		%	
LCI Technology Group	200,0		DPA Holding	33,0
Getronics	76,9		Exendis	20,0
Pharming Group	68,9		Fox Kids Europe	11,8
Magnus	60,0		HITT	11,4
TIE Holding	58,8		HES Beheer	10,3
Crucell	47,1		Dico International	9,1
Vedior	46,3		van der Hoop Effectenbank	9,0
Buhrmann	45,1		Kendrion	8,7
Kon. Numico	44,9		Samas-Groep	8,3
Simac Techniek	42,9		Porceleijne Fles	8,1

<sup>1)</sup> De procentuele verandering van de individuele herbeleggingsindex.

**Tabel 5.3**  
CBS-indexcijfers voor aandelen, naar bedrijfstak

	Gemiddelden				Ultimo's				Trend <sup>1)</sup>
	2003				2003				
	jan.	febr.	maart	april	jan.	febr.	maart	april	
	<i>ultimo 1983=100</i>								%
<b>CBS-koersindex</b>									
Consumentengoederenindustrie	751,0	677,1	693,4	739,5	707,2	688,3	711,6	731,0	-29
Kapitaalgoederenindustrie	288,7	261,3	253,5	274,7	269,5	259,9	240,9	284,8	-54
Basisgoederenindustrie	319,6	258,7	234,8	250,5	285,7	243,2	232,5	253,8	-46
Bouwnijverheid en installatie	309,5	297,6	290,6	326,7	297,9	282,1	312,8	332,8	-41
Transport-, opslag- en communicatie	193,0	178,6	174,0	177,4	186,6	176,1	174,0	177,1	-9
Niet-financiële dienstverlening	678,0	588,4	567,7	622,2	633,2	565,6	564,4	637,6	-41
Handel	487,3	373,2	203,0	220,8	458,3	216,8	202,1	247,3	-76
Banken/financiële dienstverlening	407,2	379,6	368,0	409,0	387,1	390,4	354,2	398,7	-32
Verzekeraars	579,5	502,4	408,9	488,1	529,8	463,5	384,7	514,5	-52
Algemeen	452,4	402,1	376,9	409,6	424,3	387,8	372,1	409,7	-43
<b>CBS-herbeleggingsindex</b>									
Consumentengoederenindustrie	1 318,2	1 190,1	1 219,1	1 301,6	1 243,1	1 209,7	1 251,3	1 289,0	-27
Kapitaalgoederenindustrie	443,2	401,1	390,2	430,0	413,8	398,9	377,1	446,0	-53
Basisgoederenindustrie	634,2	513,3	465,9	505,2	566,9	482,5	461,3	521,2	-44
Bouwnijverheid en installatie	652,8	627,7	612,9	691,4	628,4	595,0	659,8	710,9	-38
Transport-, opslag- en communicatie	331,0	306,4	298,5	305,7	320,1	302,0	298,5	305,8	-8
Niet-financiële dienstverlening	1 062,8	922,4	890,0	983,7	992,7	886,6	884,7	1 018,2	-40
Handel	821,8	629,4	342,9	374,7	772,8	365,6	342,3	421,4	-75
Banken/financiële dienstverlening	1 038,3	967,7	938,3	1 043,3	987,0	995,4	903,1	1 017,7	-28
Verzekeraars	1 186,9	1 029,0	837,4	1 006,3	1 085,0	949,2	787,9	1 070,2	-50
Algemeen	896,9	797,4	747,6	817,6	841,3	769,0	739,3	825,0	-40

<sup>1)</sup> De procentuele verandering van de laatste maand t.o.v. dezelfde maand van het voorgaande jaar (gebaseerd op ultimo-cijfers).

**Tabel 5.4**  
Totaal rendement op aandelen <sup>1)</sup>, naar bedrijfstak

	2002					2003			
	aug.	sept.	okt.	nov.	dec.	jan.	febr.	maart	april
	%								
Consumentengoederenindustrie	-12,0	-7,3	2,6	-10,7	-13,9	-23,0	-27,4	-25,1	-27,4
Kapitaalgoederenindustrie	-34,0	-32,8	-29,9	-28,4	-48,9	-51,3	-52,6	-61,4	-52,7
Basisgoederenindustrie	-11,0	-11,9	-18,5	-22,5	-25,5	-36,9	-47,7	-52,3	-43,7
Bouwnijverheid en installatie	-11,0	-19,4	-17,5	-21,8	-22,8	-34,4	-45,8	-39,5	-38,1
Transport-, opslag- en communicatie	4,0	3,1	1,2	-0,7	-13,3	-10,5	-12,2	-15,8	-7,6
Niet-financiële dienstverlening	-28,0	-28,8	-23,2	-24,5	-33,7	-40,7	-47,1	-50,1	-39,6
Handel	-41,0	-52,8	-52,2	-52,4	-57,8	-56,5	-77,8	-81,4	-75,4
Banken/financiële dienstverlening	-14,0	-34,3	-8,2	-1,2	-10,6	-25,2	-24,5	-36,4	-28,4
Verzekeraars	-41,0	-54,0	-38,0	-35,3	-46,4	-49,6	-53,3	-64,5	-49,6
Alle aandelen, excl. beleggingsfondsen	-27,0	-31,7	-23,5	-23,3	-32,8	-37,7	-42,6	-48,5	-40,4

<sup>1)</sup> Berekend als 12-maands mutatie van de herbeleggingsindex.

**Tabel 5.5**  
CBS-indexcijfers voor aandelen van beleggings- en vastgoedfondsen

	Gemiddelden				Ultimo's				Trend <sup>1)</sup>
	2003				2003				
	jan.	febr.	maart	april	jan.	febr.	maart	april	
	<i>ultimo 1993=100</i>								%
<b>CBS/MoneyView-koersindex voor beleggingsfondsen</b>									
Algemeen	117,8	112,6	111,2	113,9	113,7	111,8	111,1	114,6	-22
Aandelenfondsen	130,5	119,8	117,3	123,1	122,3	118,2	117,1	124,6	-35
beleggingen in Nederland	177,8	158,1	147,2	160,4	165,8	150,4	146,9	163,5	-42
beleggingen in Europa	167,7	152,9	148,7	159,5	157,2	149,5	147,2	163,9	-35
beleggingen in het Verre Oosten	60,9	57,7	55,5	54,5	59,1	57,1	54,1	54,0	-38
beleggingen in Noord-Amerika	191,0	178,3	180,3	187,3	179,8	179,1	179,4	188,2	-30
beleggingen wereldwijd	129,6	119,2	117,9	122,9	120,8	118,6	118,1	123,9	-34
Obligatiefondsen	133,5	134,5	134,4	133,6	134,0	134,9	134,3	133,2	2
gewone obligatiefondsen	101,9	102,9	102,8	101,8	102,5	103,1	102,7	101,3	1
fictief-rendement obligatiefondsen	167,3	167,7	167,8	168,0	167,2	168,5	167,5	168,5	3
Geldmarktfondsen	119,4	119,6	119,6	117,2	119,6	119,9	120,1	116,2	-1
Gemengde fondsen	121,3	118,2	117,2	118,7	119,4	117,2	117,5	119,6	-13
<b>CBS/SBV-koersindex voor vastgoedfondsen</b>									
Algemeen	89,9	88,2	85,8	87,1	88,6	88,1	85,8	87,2	-15
Direct	88,5	86,9	84,3	85,8	87,4	86,6	84,5	85,8	-15
Nederland	116,9	116,5	111,7	113,2	116,7	115,0	112,1	111,3	-6
wereldwijd	83,6	81,8	79,6	81,1	82,4	81,7	79,7	81,3	-17
Indirect	129,3	126,3	124,3	124,5	125,9	127,2	123,2	125,1	-18
<b>CBS/MoneyView-herbeleggingsindex voor beleggingsfondsen</b>									
Algemeen	132,6	126,8	125,3	128,9	128,1	125,9	125,2	130,4	-20
Aandelenfondsen	146,6	134,7	131,8	138,6	137,4	132,8	131,6	141,0	-34
beleggingen in Nederland	197,2	175,4	163,2	178,5	183,8	166,8	163,4	182,5	-40
beleggingen in Europa	181,7	165,9	161,3	173,1	170,6	162,2	159,6	178,2	-33
beleggingen in het Verre Oosten	66,2	62,9	60,5	59,4	63,3	62,2	58,9	58,8	-37
beleggingen in Noord-Amerika	200,7	187,3	189,5	196,9	188,9	188,2	188,5	197,8	-30
beleggingen wereldwijd	147,1	135,3	133,8	139,8	137,1	134,5	134,0	142,0	-33
Obligatiefondsen	150,1	151,2	151,2	151,4	150,6	151,7	151,0	152,0	5
gewone obligatiefondsen	150,4	151,8	151,7	151,9	151,2	152,2	151,6	152,7	6
fictief-rendement obligatiefondsen	167,3	167,8	167,9	168,1	167,3	168,6	167,6	168,5	3
Geldmarktfondsen	128,7	129,0	129,0	129,2	128,9	129,3	129,5	129,7	3
Gemengde fondsen	155,6	151,6	150,5	153,1	153,2	150,4	150,8	155,3	-10
<b>CBS/SBV-herbeleggingsindex voor vastgoedfondsen</b>									
Algemeen	180,7	177,2	172,7	178,9	178,1	177,0	174,1	183,7	4
Direct	187,2	183,7	178,6	186,1	184,9	183,1	180,6	191,9	8
Nederland	213,2	212,4	204,5	213,6	212,8	209,6	207,4	216,6	3
wereldwijd	182,0	178,2	173,6	180,8	179,5	178,0	175,4	186,9	8
Indirect	166,7	162,9	160,4	161,1	162,4	164,1	159,4	162,1	-16

<sup>1)</sup> De procentuele verandering van de laatste maand t.o.v. dezelfde maand van het voorgaande jaar (gebaseerd op ultimo-cijfers).

**Tabel 5.6**  
Totaal rendement <sup>1)</sup> van beleggings- en vastgoedfondsen

	2002					2003			
	aug.	sept.	okt.	nov.	dec.	jan.	febr.	maart	april
	%								
<b>Beleggingsfondsen</b>									
Algemeen	-17,0	-16,5	-16,2	-16,8	-22,5	-24,3	-24,7	-27,0	-20,4
Aandelenfondsen	-25,9	-27,7	-25,0	-26,1	-35,1	-38,4	-39,2	-42,3	-33,6
beleggingen in Nederland	-28,2	-32,3	-25,5	-23,8	-33,3	-39,1	-43,7	-48,4	-40,3
beleggingen in Europa	-26,8	-28,2	-25,4	-25,4	-33,3	-38,0	-40,2	-43,8	-33,5
beleggingen in het Verre Oosten	-7,4	-2,8	-7,8	-11,9	-22,4	-28,1	-30,2	-37,3	-36,6
beleggingen in Noord-Amerika	-22,6	-24,9	-21,7	-26,7	-35,8	-38,4	-38,2	-39,2	-30,1
beleggingen wereldwijd	-26,9	-29,0	-26,6	-28,2	-37,3	-40,0	-39,8	-42,2	-33,1
Obligatiefondsen	1,5	3,1	-0,6	1,3	2,9	3,5	4,0	4,7	4,9
gewone obligatiefondsen	1,7	3,9	0,4	1,8	3,4	4,2	5,0	5,4	5,7
fictief-rendement obligatiefondsen	1,2	2,1	-2,0	0,6	2,1	2,1	2,3	3,4	3,4
Geldmarktfondsen	3,2	3,2	2,9	3,1	3,1	3,1	3,3	3,2	2,9
Gemengde fondsen	-9,2	-7,1	-8,6	-8,6	-11,2	-12,7	-13,8	-14,8	-10,3
<b>Vastgoedfondsen</b>									
Algemeen	10,6	10,4	17,8	19,9	13,3	8,7	5,7	1,0	4,3
Direct	12,4	11,7	20,4	23,1	16,0	11,7	8,3	3,9	8,0
Nederland	11,1	13,3	15,8	17,6	10,1	6,7	3,7	-0,4	3,4
wereldwijd	12,3	10,6	20,9	23,3	16,3	11,8	8,3	3,7	7,8
Indirect	-1,4	1,5	1,7	0,7	-3,3	-8,6	-10,3	-15,3	-15,6

<sup>1)</sup> Berekend als 12-maands mutatie van de herbeleggingsindex.



**Tabel 5.7**  
**Indexcijfers voor aandelen, bijzondere selecties**

	Basis	2002				2003				Trend <sup>1)</sup>
		sept.	okt.	nov.	dec.	jan.	febr.	maart	april	
<b>Koersindex</b>										
%										
AEX-index <sup>2)</sup>	2-1-1983=45,38	296,4	342,8	362,0	322,7	294,9	266,2	252,6	282,6	-45
CBS-index voor niet-AEX-fondsen	ultimo 1993=100	187,3	197,4	207,4	201,7	192,1	177,8	178,3	197,5	-34
Amsterdam Midkap-index <sup>2)</sup>	2-1-1983=45,38	294,9	317,1	333,5	312,2	287,0	253,7	249,4	266,2	-49
CBS MIT-index	ultimo 1993=100	169,2	208,0	240,4	198,5	195,3	186,1	175,4	196,9	-40
CBS MITS-index	ultimo 1993=100	129,6	160,6	189,4	160,4	154,4	141,6	133,7	169,7	-48
FTSE Eurotop-100 index <sup>2)</sup>	29-12-1989=1 006,01	1 789,8	1 999,6	2 095,9	1 909,4	1 773,1	1 712,2	1 679,1	1 833,0	-33
<b>Herbeleggingsindex</b>										
CBS-index voor niet-AEX-fondsen	ultimo 1993=100	228,4	240,9	252,9	246,2	234,9	217,4	219,1	244,5	-32
CBS MIT-index	ultimo 1993=100	195,8	240,9	278,5	230,0	226,2	215,6	205,6	230,7	-39
CBS MITS-index	ultimo 1993=100	141,2	175,5	207,0	175,3	168,7	154,8	146,7	186,2	-48

1) De procentuele verandering van de laatste maand t.o.v. dezelfde maand van het voorgaande jaar.

2) Bron: Euronext Amsterdam.

**Tabel 5.8**  
**Indexcijfers van aandelen op buitenlandse markten**

	2002					2003		
	aug.	sept.	okt.	nov.	dec.	jan.	febr.	maart
<i>1995=100</i>								
Australië	152	145	149	150	147	144	137	.
België	162	152	144	151	147	144	132	.
Canada	149	139	141	148	149	148	148	.
Duitsland	134	119	110	118	115	108	97	93
Frankrijk	183	167	161	173	170	165	153	146
Italië	190	178	169	182	182	177	170	165
Japan	69	66	63	62	61	61	61	.
Nederland	178	163	175	168	162	155	138	129
Spanje	223	212	206	224	223	222	210	210
Verenigde Staten	169	162	158	166	165	167	154	154
Verenigd Koninkrijk	111	105	104	106	103	100	96	.
Euro-zone	177	162	156	168	164	158	145	.

Bron: OECD.

**Tabel 5.9**  
**Open interest in contracten op de EURONEXT Amsterdam Derivative Markets, ultimo**

	2002						2003		
	juli	aug.	sept.	okt.	nov.	dec.	jan.	febr.	maart
<i>x 1 000</i>									
<b>Opties</b>									
Aandelenopties	16 116	16 882	17 650	13 997	14 746	14 826	13 958	14 877	15 612
Indexopties	983	1 090	1 118	778	824	937	908	1 029	1 189
Warrants	188	186	182	182	180	180	179	176	176
Valutaopties	15	15	15	15	15	14	13	14	15
Totaal opties	17 303	18 173	18 966	14 973	15 766	15 957	15 058	16 095	16 992
<b>Futures</b>									
Indexfutures	50	50	49	41	40	34	39	36	43
Stockfutures	1	1	1	0	0	0	0	0	0
Valutafutures	0	0	0	0	0	0	0	0	0
Totaal futures	51	51	50	42	40	35	39	36	44

Bron: EURONEXT Amsterdam.

**Tabel 5.10**  
**Omzet in opties op de Euronext Amsterdam Derivative Markets**

	2002					2003			
	aug.	sept.	okt.	nov.	dec.	jan.	febr.	maart	jan.–maart
<i>x 1 000</i>									
Aandelenopties	6 362	6 977	7 703	5 979	4 485	5 782	4 976	5 733	16 492
Indexopties	767	755	729	537	1 447	1 121	1 084	1 651	3 857
Warrants	1	3	0	2	3	1	3	4	7
Valutaopties	3	7	6	2	8	7	4	13	23
Totaal	7 133	7 744	8 439	6 520	5 942	6 912	6 067	7 401	20 379
<i>mln euro</i>									
Aandelenopties	1 583	1 891	1 954	1 261	950	1 178	1 155	1 401	3 734
Indexopties	1 238	1 265	1 495	734	3 896	1 987	1 560	2 047	5 593
Warrants	0	1	0	0	0	0	1	1	1
Valutaopties	1	2	2	1	1	1	1	4	6
Totaal	2 823	3 159	3 451	1 996	4 848	3 166	2 716	3 452	9 335

Bron: Euronext Amsterdam.

**Tabel 5.11**  
**Omzet van futurecontracten op de Euronext Amsterdam Derivative Markets**

	2002					2003			
	aug.	sept.	okt.	nov.	dec.	jan.	febr.	maart	jan.–maart
<i>x 1 000</i>									
Indexfutures	387	414	458	306	329	407	410	410	1 227
Stockfutures	3	5	3	1	0	0	1	1	3
Valutafutures	0	2	0	0	0	0	0	0	0
Totaal	390	421	461	307	329	408	411	412	1 231

Bron: Euronext Amsterdam.

**Tabel 5.12**  
**Uitgeoefende optierechten op de Euronext Amsterdam Derivative Markets**

	2002					2003			
	aug.	sept.	okt.	nov.	dec.	jan.	febr.	maart	jan.–maart
<i>x 1 000</i>									
Aandelenopties	684	985	1 401	380	345	722	314	393	1 428
Indexopties	23	32	162	18	30	84	46	43	173
Warrants	0	3	1	2	0	0	2	0	2
Valutaopties	0	2	1	0	1	0	0	3	4
Totaal	708	1 023	1 565	400	377	807	361	439	1 607
<i>mln euro</i>									
Aandelenopties	1 942	2 775	3 147	847	752	1 550	641	785	2 976
Indexopties	893	1 101	7 135	608	890	2 997	1 085	1 076	5 158
Warrants	0	0	0	0	0	0	0	0	0
Valutaopties	3	23	10	4	11	1	1	35	38
Totaal	2 838	3 899	10 292	1 459	1 652	4 549	1 727	1 896	8 172

Bron: Euronext Amsterdam

**Tabel 5.13**  
**Nominale waarde en omzet obligaties op EURONEXT Amsterdam**

	2002			2003				Trend <sup>1)</sup>
	okt.	nov.	dec.	jan.	febr.	maart	april	
	<i>mld euro</i>							%
<b>Nominale waarde (ultimo)</b>								
Overheid	167,9	170,4	170,4	173,9	164,9	168,3	160,1	-3
Financiële instellingen	157,3	157,3	171,8	173,8	175,5	175,7	180,9	23
Overige private sektor	34,1	33,9	34,2	34,1	34,3	34,3	34,4	-2
Totaal	359,4	361,6	376,4	381,8	374,7	378,3	375,4	8
<b>Totaal omzet obligaties <sup>2)</sup></b>	14,0	17,9	10,1	21,2	25,3	21,0	18,6	-72

<sup>1)</sup> De procentuele verandering van de laatste maand t.o.v. dezelfde maand van het voorgaande jaar.

<sup>2)</sup> Omzet van obligaties op EURONEXT Amsterdam via het nieuwe handelsstelsel.  
Dit handelssysteem is eind oktober 2001 in werking getreden.

**Tabel 5.14**  
**CBS-indexcijfers voor obligaties**

	Gemiddelden				Ultimo's				Trend <sup>1)</sup>
	2003				2003				
	jan.	febr.	maart	april	jan.	febr.	maart	april	
	<i>ultimo 1983=100</i>							%	
<b>CBS-koersindex</b>									
Kort (3 tot 5 jaar)	120,8	121,6	121,4	120,9	121,1	121,9	121,3	121,3	6
Middellang (5 tot 8 jaar)	131,0	132,9	132,6	131,7	131,9	133,6	132,6	132,2	8
Lang (8 tot 10 jaar)	135,9	138,2	137,8	136,7	137,2	138,9	137,6	137,1	9
<b>CBS-herbeleggingsindex</b>									
<i>Staatsleningen</i>									
algemeen	412,7	417,6	417,8	417,0	415,3	419,3	418,2	418,6	10
vaste looptijd	410,1	415,0	415,2	414,4	412,7	416,7	415,6	416,0	10
looptijd 0 tot 3 jaar	348,9	350,9	351,6	352,0	349,7	351,7	352,0	352,8	6
looptijd 3 tot 5 jaar	390,8	395,4	395,8	395,4	392,6	397,3	396,2	397,0	10
looptijd 5 tot 8 jaar	437,1	444,4	444,6	443,4	440,6	447,2	445,4	446,0	13
looptijd 8 jaar en langer	460,4	469,1	468,4	465,4	466,0	471,3	468,3	467,3	14
<i>Financiële instellingen</i>									
gewone obligaties	394,2	398,7	399,7	399,1	396,6	400,2	399,2	400,4	9
achtergestelde obligaties	489,6	495,7	495,3	496,5	492,0	496,5	496,0	500,3	11
<i>Algemeen</i>	412,0	416,7	416,9	416,5	414,4	418,0	417,1	418,1	10
	<i>ultimo 1993=100</i>							%	
<b>Converteerbare obligaties</b>									
CBS-koersindex converteerbare obligaties	257,3	254,3	243,8	253,6	253,9	242,8	246,6	264,2	-10

<sup>1)</sup> De procentuele verandering van de laatste maand t.o.v. dezelfde maand van het voorgaande jaar (gebaseerd op ultimo-cijfers).

**Tabel 5.15**  
**Totaal rendement op obligaties 1)**

	2002					2003			
	aug.	sept.	okt.	nov.	dec.	jan.	febr.	maart	april
	%								
Staatsleningen									
algemeen	6,38	7,48	4,77	5,84	8,81	9,35	10,26	10,99	9,93
vaste looptijd	6,37	7,48	4,78	5,85	8,81	9,32	10,24	11,00	9,94
looptijd 0 tot 3 jaar	4,76	4,75	4,27	4,54	5,23	5,59	5,87	6,15	5,63
looptijd 3 tot 5 jaar	6,08	6,77	5,24	6,18	8,77	9,63	10,42	11,10	10,00
looptijd 5 tot 8 jaar	6,77	8,57	5,28	6,92	11,18	12,14	13,50	14,47	13,08
looptijd 8 jaar en langer	8,70	11,47	4,97	6,90	12,65	12,91	14,76	16,09	14,37
Financiële instellingen									
gewone obligaties	6,14	6,84	4,92	5,78	7,84	9,08	9,67	10,03	9,40
achtergestelde obligaties	6,58	7,89	4,81	6,28	9,66	10,54	10,92	11,74	11,18
Alle obligaties	6,43	7,66	5,20	5,99	8,66	9,31	10,03	10,64	9,77

1) Berekend als 12-maands mutatie van de herbeleggingsindex.

**Tabel 5.16**  
**Beurswaarde van obligaties in de CBS-herbeleggingsindex**

	2002				2003				Trend 1)
	sept.	okt.	nov.	dec.	jan.	febr.	maart	april	
	<i>mld euro</i>								%
Staatsleningen									
algemeen	181	183	186	190	193	184	186	177	4
vaste looptijd	181	183	186	190	193	184	186	177	4
looptijd 0 tot 3 jaar	68	68	72	72	85	73	73	61	-7
looptijd 3 tot 5 jaar	32	32	32	32	18	20	21	24	-22
looptijd 5 tot 8 jaar	37	36	37	37	38	38	38	38	50
looptijd 8 jaar en langer	44	46	47	48	51	52	55	55	11
Financiële instellingen									
gewone obligaties	75	75	75	75	76	78	78	80	18
achtergestelde obligaties	12	12	12	13	13	13	13	13	7
Alle obligaties	290	292	296	300	304	298	300	293	9

1) De procentuele verandering van de laatste maand t.o.v. dezelfde maand van het voorgaande jaar.

# Verzekeraars en pensioenfondsen

Tabel 6.1  
Nieuwe individuele levensverzekeringen <sup>1)</sup>

	Aantal polissen				Verzekerd kapitaal			
	2003				2003			
	jan.	febr.	maart	jan.–maart	jan.	febr.	maart	jan.–maart
<b>Periodieke premiebetaling</b>	<i>x 1 000</i>				<i>mln euro</i>			
<b>Verzekeringen in geld</b>								
hypotheek	6,1	5,5	5,2	16,8	563,0	459,8	491,7	1 514,5
pensioen uitgesteld	1,6	1,5	1,5	4,6	277,1	239,3	327,2	843,6
lijfrente uitgesteld	1,5	1,7	2,1	5,3	74,4	64,5	86,3	225,3
direct ingaande rente	0,0	0,0	0,0	0,0	0,0	0,0	0,0	0,0
levenslang bij overlijden	24,5	25,4	25,4	75,3	114,2	109,5	156,6	380,2
spaarverzekering	2,7	3,2	3,5	9,4	77,9	86,2	103,2	267,4
risicoverzekering	12,0	11,5	11,1	34,6	824,1	738,5	762,8	2 325,5
overige verzekeringen	0,4	0,3	0,4	1,2	14,7	12,2	10,3	37,3
<b>totaal</b>	<b>48,8</b>	<b>49,1</b>	<b>49,3</b>	<b>147,2</b>	<b>1 945,5</b>	<b>1 710,0</b>	<b>1 938,3</b>	<b>5 593,7</b>
<b>Verzekeringen in beleggingseenheden</b>								
hypotheek	10,1	9,1	9,4	28,7	1 010,7	950,8	981,1	2 942,7
pensioen uitgesteld	3,4	3,2	1,9	8,5	236,6	225,5	168,0	630,1
lijfrente uitgesteld	5,4	4,3	4,5	14,2	236,1	127,3	118,2	481,6
direct ingaande rente	0,0	0,0	0,0	0,0	0,0	0,0	0,0	0,0
levenslang bij overlijden	0,0	0,0	0,0	0,0	0,0	0,0	0,0	0,0
spaarverzekering	9,6	9,3	10,4	29,4	160,1	150,5	157,9	468,5
risicoverzekering	0,3	0,3	0,4	1,0	23,2	21,7	22,4	67,3
overige verzekeringen	1,2	1,2	1,1	3,4	16,0	17,1	11,0	44,0
<b>totaal</b>	<b>30,2</b>	<b>27,5</b>	<b>27,8</b>	<b>85,6</b>	<b>1 682,7</b>	<b>1 493,0</b>	<b>1 458,5</b>	<b>4 634,2</b>
<b>Premiebetaling ineens</b>								
<b>Verzekeringen in geld</b>								
hypotheek	0,0	0,0	0,0	0,0	2,4	0,1	0,2	2,8
pensioen uitgesteld	0,5	0,3	0,3	1,1	65,9	26,0	61,1	153,0
lijfrente uitgesteld	12,8	5,7	5,0	23,5	473,6	269,8	215,8	959,3
direct ingaande rente	9,9	6,8	5,4	22,0	702,7	506,1	414,8	1 623,5
levenslang bij overlijden	1,2	0,6	0,5	2,2	2,8	2,2	1,9	6,9
spaarverzekering	0,6	0,3	0,3	1,3	10,4	7,7	14,9	33,0
risicoverzekering	3,3	1,9	1,3	6,4	203,6	133,0	87,1	423,7
overige verzekeringen	0,0	0,0	0,0	0,0	7,9	12,6	0,0	20,5
<b>totaal</b>	<b>28,3</b>	<b>15,6</b>	<b>12,8</b>	<b>56,7</b>	<b>1 469,3</b>	<b>957,5</b>	<b>795,8</b>	<b>3 222,7</b>
<b>Verzekeringen in beleggingseenheden</b>								
hypotheek	0,1	0,0	0,1	0,2	10,3	5,7	5,1	21,0
pensioen uitgesteld	0,2	0,1	0,1	0,4	4,9	3,1	3,5	11,5
lijfrente uitgesteld	12,2	5,9	4,8	22,8	101,0	55,9	33,9	190,8
direct ingaande rente	0,2	0,1	0,1	0,4	40,9	18,1	22,8	81,8
levenslang bij overlijden	0,0	0,0	0,0	0,0	0,0	0,0	0,0	0,0
spaarverzekering	0,5	0,3	0,3	1,0	17,0	12,0	11,1	40,1
risicoverzekering	0,0	0,0	0,0	0,0	0,0	0,0	0,0	0,0
overige verzekeringen	0,0	0,0	0,0	0,0	0,0	0,0	0,1	0,2
<b>totaal</b>	<b>13,1</b>	<b>6,5</b>	<b>5,3</b>	<b>24,9</b>	<b>174,1</b>	<b>94,8</b>	<b>76,5</b>	<b>345,4</b>
<b>Totale individuele productie</b>	<b>120,5</b>	<b>98,7</b>	<b>95,1</b>	<b>314,4</b>	<b>5 271,7</b>	<b>4 255,4</b>	<b>4 269,0</b>	<b>13 796,1</b>

<sup>1)</sup> Deze statistiek komt tot stand in samenwerking met het Centrum voor Verzekeringsstatistiek van het Verbond van Verzekeraars.

**Tabel 6.2**  
**Nieuwe individuele levensverzekeringen, premie-inkomsten <sup>1)</sup>**

	Premie periodiek				Premie ineens			
	2003				2003			
	jan.	febr.	maart	jan.–maart	jan.	febr.	maart	jan.–maart
<b>Periodieke premiebetaling</b>	<i>mln euro</i>							
Verzekeringen in geld								
hypotheek	8,2	7,4	7,1	22,8	4,7	5,5	4,2	14,4
pensioen uitgesteld	6,9	7,4	7,1	21,5	4,1	2,8	5,1	12,0
lijfrente uitgesteld	2,2	1,9	3,1	7,2	2,1	2,1	2,4	6,7
direct ingaande rente	0,0	0,0	0,0	0,0	0,0	0,0	0,0	0,0
levenslang bij overlijden	2,6	2,6	2,8	8,0	0,0	0,0	0,0	0,1
spaarverzekering	3,0	3,3	4,3	10,6	1,4	0,3	1,2	3,0
risicoverzekering	3,6	3,3	3,3	10,2	0,0	0,0	0,0	0,0
overige verzekeringen	0,3	0,2	0,3	0,8	0,0	0,0	0,0	0,0
<b>totaal</b>	<b>26,8</b>	<b>26,2</b>	<b>28,0</b>	<b>81,0</b>	<b>12,5</b>	<b>10,8</b>	<b>13,0</b>	<b>36,3</b>
Verzekeringen in beleggingseenheden								
hypotheek	21,9	21,0	21,7	64,7	13,4	14,0	13,0	40,4
pensioen uitgesteld	7,8	6,7	5,0	19,5	12,7	22,0	2,6	37,3
lijfrente uitgesteld	10,1	6,6	6,4	23,1	7,5	5,3	6,5	19,3
direct ingaande rente	0,0	0,0	0,0	0,0	0,0	0,0	0,0	0,0
levenslang bij overlijden	0,0	0,0	0,0	0,0	0,0	0,0	0,0	0,0
spaarverzekering	11,4	11,6	12,6	35,7	3,4	13,9	4,7	22,0
risicoverzekering	0,3	0,3	0,3	0,9	0,1	0,1	0,0	0,2
overige verzekeringen	1,6	1,3	1,3	4,2	1,3	0,7	2,2	4,1
<b>totaal</b>	<b>53,3</b>	<b>47,7</b>	<b>47,4</b>	<b>148,5</b>	<b>38,3</b>	<b>56,0</b>	<b>29,1</b>	<b>123,4</b>
<b>Premiebetaling ineens</b>								
Verzekeringen in geld								
hypotheek					0,5	0,0	0,0	0,6
pensioen uitgesteld					38,4	26,4	36,1	101,0
lijfrente uitgesteld					256,2	157,9	121,9	536,0
direct ingaande rente					426,6	328,4	242,3	997,2
levenslang bij overlijden					4,8	3,3	2,8	10,9
spaarverzekering					11,8	7,1	10,0	29,0
risicoverzekering					8,4	5,6	4,5	18,4
overige verzekeringen					2,7	4,3	0,0	6,9
<b>totaal</b>					<b>749,4</b>	<b>533,1</b>	<b>417,6</b>	<b>1 700,0</b>
Verzekeringen in beleggingseenheden								
hypotheek					1,7	2,2	1,4	5,2
pensioen uitgesteld					2,6	4,6	2,3	9,4
lijfrente uitgesteld					76,2	45,3	34,2	155,7
direct ingaande rente					11,2	7,4	5,6	24,2
levenslang bij overlijden					0,0	0,0	0,0	0,0
spaarverzekering					10,9	10,9	10,0	31,8
risicoverzekering					0,0	0,0	0,0	0,0
overige verzekeringen					0,1	0,1	0,3	0,4
<b>totaal</b>					<b>102,7</b>	<b>70,4</b>	<b>53,7</b>	<b>226,8</b>
<b>Totale individuele productie</b>	<b>80,1</b>	<b>73,9</b>	<b>75,5</b>	<b>229,5</b>	<b>902,9</b>	<b>670,4</b>	<b>513,4</b>	<b>2 086,6</b>

<sup>1)</sup> Deze statistiek komt tot stand in samenwerking met het Centrum voor Verzekeringsstatistiek van het Verbond van Verzekeraars.

**Tabel 6.3**  
Nieuw spaarkasinschrijvingen <sup>1)</sup>

	Spaarkasovereenkomst				Verzekeringsovereenkomst			
	2003				2003			
	jan.	febr.	maart	jan.–maart	jan.	febr.	maart	jan.–maart
	<i>x 1 000</i>							
<b>Aantal contracten</b>								
Hypotheek	0,0	0,0	0,0	0,0	0,0	0,0	0,0	0,0
Pensioen uitgesteld	0,0	0,0	0,0	0,0	0,0	0,0	0,0	0,0
Lijfrente uitgesteld	0,0	0,8	2,3	3,1	0,0	0,8	2,3	3,1
Ongeclausuleerd	2,1	1,2	3,5	6,8	2,1	1,2	3,5	6,8
Totaal	2,2	2,0	5,7	9,9	2,2	2,0	5,7	9,9
	<i>mln euro</i>							
<b>Ingeschreven bedrag</b>								
Hypotheek	0,0	0,1	0,0	0,1				
Pensioen uitgesteld	0,0	0,0	0,0	0,0				
Lijfrente uitgesteld	2,5	40,0	15,8	58,3				
Ongeclausuleerd	21,6	16,0	21,0	58,7				
Totaal	24,1	56,1	36,9	117,1				
<b>Storting/premie periodiek</b>								
Hypotheek	0,0	0,0	0,0	0,0	0,0	0,0	0,0	0,0
Pensioen uitgesteld	0,0	0,0	0,0	0,0	0,0	0,0	0,0	0,0
Lijfrente uitgesteld	0,1	0,6	0,4	1,1	0,0	0,1	0,0	0,2
Ongeclausuleerd	1,4	0,8	0,9	3,1	0,1	0,1	0,1	0,3
Totaal	1,5	1,4	1,3	4,2	0,2	0,2	0,1	0,5
<b>Storting/premie ineens</b>								
Hypotheek	0,0	0,0	0,0	0,0	0,0	0,0	0,0	0,0
Pensioen uitgesteld	0,0	0,0	0,0	0,0	0,0	0,0	0,0	0,0
Lijfrente uitgesteld	0,3	0,0	0,1	0,4	0,0	0,0	0,0	0,0
Ongeclausuleerd	0,2	0,0	0,1	0,3	0,0	0,0	0,0	0,0
Totaal	0,5	0,1	0,2	0,7	0,1	0,0	0,0	0,1

<sup>1)</sup> Deze statistiek komt tot stand in samenwerking met het Centrum voor Verzekeringsstatistiek van het Verbond van Verzekeraars.

**Tabel 6.4**  
Rendementsmaatstaven levensverzekeraars

	2002								2003				
	mei	juni	juli	aug.	sept.	okt.	nov.	dec.	jan.	febr.	maart	april	mei
	%												
Rendement u	5,02	5,10	5,08	4,97	4,81	4,62	4,46	4,36	4,29	4,18	3,98	3,79	3,74
Rendement t	5,23	5,35	5,33	5,21	4,95	4,69	4,52	4,54	4,59	4,55	4,29	4,04	3,90
Rendement s	5,67	5,74	5,76	5,73	5,64	5,49	5,34	5,30	5,30	5,32	5,20	5,08	5,00

Bron: Centrum voor Verzekeringsstatistiek CVS.

## In de voorgaande 12 maanden

### Banken

Banken van grote betekenis in economie okt. '00

### Sparen en lenen

Bijna een kwart minder woninghypotheken in 2000 aug. '01  
In 2001 flink gespaard maart '02  
Voor 5,5 miljard euro in het rood juli '02  
Lage hypotheekrente houdt hypotheekmarkt op peil maart '03  
Spaargeld per huishouden: 24 duizend euro maart '03  
Huishoudens dieper in het rood april '03

### Geldmarkt

Ruime stijging koopkracht werknemers in 2000 mei '02

### Amsterdamse Effectenbeurs

Aandelen bouw uitschieter op Damrak in eerste kwartaal 2002 mei '02  
Aandelen hard onderuit in tweede kwartaal aug. '02  
Recordverlies op Damrak okt. '02  
Lagere winst in 2001 voor de financiële beursnv's okt. '02  
2002 slechtste beursjaar na Tweede Wereldoorlog jan. '03  
Rente op kapitaalmarkt naar laagterecord april '03

### Verzekeraars

Lange-termijnontwikkeling en seizoenspatroon in nieuwe levensverzekeringen jan. '02  
Markt voor levensverzekeringen niet gegroeid maart '02  
Verzekeringsmaatschappijen en pensioenfondsen in 2001 sept. '02

### Pensioenfondsen

Negatief resultaat voor pensioenfondsen in 2000 maart '02  
VUT-fondsen staan onder druk door vergrijzing mei '02  
Verzekeringsmaatschappijen en pensioenfondsen in 2001 sept. '02

### Institutionele beleggers

Institutionele beleggingen nog niet op oude niveau april '02  
Waardedaling beleggingsportefeuille beleggingsinstellingen juli '02  
Institutionele beleggingen meer dan 5 procent gestegen juli '02  
Dalende aandelenkoersen zetten institutionele beleggers onder druk aug. '02

Institutionele beleggingen eerste halfjaar 2002 door koersverliezen nauwelijks gestegen okt. '02  
Institutionele beleggers gematigd positief over vastgoed nov. '02

### Woningbezit

Woningmarkt ontspant juni '02  
Woningwaarde stijgt fors juni '02  
ING Real Estate nieuwe koploper in Vastgoedmarkt-ranglijst dec. '02  
Vastgoed 1,2 biljoen euro waard jan. '03  
Minder bouwvergunningen voor woningen jan. '03  
Ruim eenderde woningen van corporaties maart '03

### Overheidsfinanciën

Geringe stijging waterschapshellingen in 2002 maart '02  
Gevestigde staatsschuld stabiel in 2001 april '02  
Product- en bedrijfsschappen hielden over in 2000 april '02  
Groeivertraging maakt euronormen knellend april '02  
Lagere overheden zorgen voor daling EMU-schuld in 2000 met ruim twee miljard euro april '02  
Waterschappen investeren 0,7 miljard euro in 2000 mei '02  
Overschot overheid nagenoeg verdampt in 2001 aug. '02  
EMU-saldo decentrale overheden in 2001 nog positief aug. '02  
Gemeentelijke samenwerking kost vijf miljard euro in 2000 sept. '02  
Financiële mogelijkheden beperkt door plannen afschaffen OZB sept. '02  
Naar kwartaalrekeningen van de overheid sept. '02  
Rijk komt in 2001 weer tekort okt. '02  
Verkeer, vervoer en welzijn belangrijkste taken van provincies in 2000 nov. '02  
Nieuwe kwartaalreeks belastingcijfers nov. '02  
Overheidsuitgaven voor land-en vaarwegen in 2000 licht gestegen nov. '02  
Rijk en gemeenten grootste geldschietters op gebied van kunst, cultuurbeheer en -verspreiding, sport en recreatie dec. '02  
Hogere opbrengst gemeentelijke heffingen in 2003 febr. '03  
Vaste activa gemeenten driekwart van totale balans-waarde febr. '03  
Stijging opbrengst waterschapshellingen 4 procent in 2003 maart '03  
Overheidssaldo Eurozone nadert kritische grens april '03  
Gemeenten zorgen in 2001 voor EMU-tekort lagere overheden van 0,7 miljard euro april '03  
MKZ-crisis beïnvloedt resultaat PBO's in 2001 april '03

### Diverse onderwerpen

Heeft de euro in 2001 invloed op de inflatie febr. '02  
De opbouw van de inflatie in januari 2002 maart '02  
Inflatie voelt hoger juni '02  
Waarom voelt de inflatie zo hoog? juli '02  
Prijskaartjes sinds de komst van de euro okt. '02  
Meer geld uit de muur febr. '02



## Trefwoordenregister

Aandelen, indexcijfers	30	Kapitaalmarktrente	26
Aandelen, rendementen	30	Koersindex aandelen	30
AEX-index	32	Koersindex obligaties	34
Bankbrieven	26	Koerswaarde aandelen	29
Banken, balans	18	Krediet, consumptief	20, 21
Beleggingsfondsen, indexcijfers	31	Levensverzekeringen, nieuwe	36, 37
Beroep op de kapitaalmarkt	28	Liquiditeitenmassa	19
Besparingen	20	M3	19
Beursindexcijfers	30, 31, 32, 35	Mfi	18
Beursindexcijfers obligaties	35	Midkap-index	32
Beurswaarde aandelen	29	Monetair financiële instellingen, balans	18
Buitenlandse markten	24, 27, 32	Obligatie-emissies	27, 28
Cardmaatschappijen	20, 21	Obligaties, indexcijfers	35
CBS/MoneyView index	31	Obligaties, rendementen	26, 35
CBS/NIB-index	32	Onderhandse leningen, rente	26
CBS/SBV-index	32	Optiebeurs, omzet	33
CBS/Stroeve-index	34	Pandbrieven	26, 27
CBS/MIT(S)-index	32	Persoonlijke leningen	20
Consumentenprijsindex	16	Polissen levensverzekeringen	36
Consumptief krediet	20, 21	Postorderbedrijven	20, 21
Daggeldrente	24	Prijsindex consumptie	16
Deposito's	18, 20	Producentenprijzen	16
Deposito's, rente op Euro-gulden -	24	Prolongatierente	24
Dollarkoers	25	Promessedisconto	24
Effectenbeurs, omzet	29	Rendement aandelen	30
Effectief rendement	26	Rendement obligaties	35
Emissies	27, 28	Repo	19
Euro-rendement	27	S-rendement	38
Euribor	24	Spaargelden	20
FTSE Eurotop-100 index	32	Spaarkassen, nieuwe inschrijvingen	38
Financieringsmaatschappijen	20, 21	Spaarrekeningen	20
Geldhoeveelheid	19	Staatsleningen	26, 35
Geldmarktrente	24	Stuudieleningen, rente op	24
Goudprijs	25	T-rendement	38
Heffingsrente belastingdienst	24	U-rendement	38
Herbeleggingsindex aandelen	30	Vastgoedfondsen	38
Herbeleggingsindex obligaties	34	Voorschotrente	24
Herbouwkosten van woningen	16	Vreemde valuta	25
Hypotheekrente	22, 26	Wettelijke rente	24
Hypotheken	22, 23	Wisselkoersen	25
Invorderingsrente belastingdienst	24	Woninginboedels	16
Kapitaalmarktberoep	27		

## Andere CBS-publicaties

### Statistisch Jaarboek

Dit boek bevat cijfers over alle aspecten van de Nederlandse samenleving: bevolking, inkomen, economie, prijzen, financiële markten, milieu en vele andere onderwerpen. Het verschijnt jaarlijks in januari.

*Jaarlijks, 569 blz., € 25,-, incl. StatLine cd-rom.*

*ISSN 0924-2686. Kengetal A-26.*

### Statistisch bulletin

Het Statistisch bulletin verschijnt wekelijks met de meest recente uitkomsten van alle statistische onderzoeken van het CBS. Het abonnement omvat tevens het maandelijks Conjunctuurbericht. Hierin wordt de actuele stand van zaken in de Nederlandse economie met behulp van korte en krachtige analyses en grafische presentaties getoond.

*Wekelijks, ca. 10 blz., € 72,25 per jaar.*

*ISSN 0166-9680.*

### De Nederlandse Economie

Met deze publicatie beoogt het CBS op prettig leesbare wijze een breed en samenhangend overzicht te geven van de economie in Nederland. Behalve financieel-economische ontwikkelingen komen ook de arbeidsmarkt, bevolking, welzijn, milieu en regionale onderwerpen aan de orde. Door Nederland te spiegelen aan het buitenland, wordt bovendien de internationale positie van ons land belicht.

*Jaarlijks, 236 blz., € 13,90.*

*ISSN 1386-1042. Kengetal P-19.*

### Kennis en economie 2001

Kennis wordt tegenwoordig als de vierde productiefactor gezien naast de traditionele factoren: land, arbeid en kapitaal. In de publicatie Kennis en economie 2001 staan de uitkomsten van de R&D-enquête over 1999 centraal. Naast de vergelijking met Nederlandse gegevens van voorgaande jaren, worden de uitkomsten ook in een internationaal perspectief geplaatst: de cijfers van andere landen binnen de EU en de OESO worden hier ook gepresenteerd.

*Jaarlijks, 200 blz., € 28,50.*

*ISBN 903572955 2. Kengetal K-300.*

### Nationale Rekeningen

Deze publicatie geeft een compleet overzicht van de stand en de ontwikkeling van onze economie. Bevat gedetailleerde gegevens over de bedrijfstakken, over groepen producten en over ondernemingen, huishoudens en de overheid.

*Jaarlijks, 248 blz., € 41,50.*

*ISSN 0168-3489. Kengetal P-2.*

### De Nederlandse conjunctuur

Met de in 2000 opgestarte publicatie De Nederlandse conjunctuur wordt op basis van de vele CBS-conjunctuurgegevens een gedetailleerd, samenhangend overzicht gegeven van de recente ontwikkelingen in de Nederlandse economie. De samenhang wordt onder andere bereikt door het gebruik van de uitkomsten van de Kwartaalrekeningen, die een systematische beschrijving van de economie geven.

*Kwartaal, € 34,85 per jaar.*

*ISSN 1566-3191. Kengetal: P-104.*

### Assurantie Jaarboek

Het Assurantie Jaarboek geeft alle statistische informatie die voor de verzekeringsbranche onontbeerlijk is. Verzekeraars, distributie, en de zakelijke-/particuliere markten: demografie, ziekteverzuim, brandschade, sterftekansen, betaalde premies, etc. Het verschijnt jaarlijks in november.

*Jaarlijks, 210 blz., € 51,05*

*Uitg. Kluwer BedrijfsInformatie, tel. (0570) 67 33 30.*

### Teletekst

Conjunctuurinformatie en de meest recente CBS-persberichten staan op pagina 506 en 507 van NOS-Teletekst.

### Internet

De CBS-website is te bereiken via <http://www.cbs.nl>. De site bevat statistische kerncijfers over de Nederlandse samenleving. Actuele statistische uitkomsten staan in persberichten die kunnen worden gedownload.

### StatLine

StatLine is de gratis elektronische centrale databank van het CBS. In StatLine vindt u statistische informatie in de vorm van tabellen, teksten en grafieken.

Alle resultaten kunt u bekijken, printen of exporteren. StatLine bevat tevens tijdreeksen over vele maatschappelijke en economische onderwerpen, over de regio en de conjunctuur. U kunt StatLine vinden op onze website: <http://www.cbs.nl> of direct via: <http://statline.cbs.nl>

### StatLine op cd-rom

StatLine is tegen geringe kosten ook op cd-rom te bestellen. U kunt StatLine dan op een intranetomgeving plaatsen of gebruiken op een computer zonder internetverbinding.

*10 keer per jaar, € 87,65 per jaar, € 10,75 per exemplaar.*

*Kengetal: A159cd.*

De publicaties van het CBS kunnen besteld worden bij de bestelservice van het CBS te Heerlen, tel. (045) 570 70 70, fax (045) 570 62 68 of e-mail [verkoop@cbs.nl](mailto:verkoop@cbs.nl) of via de boekhandel.

Alle publicaties zijn ter inzage of kunnen in bruikleen worden verkregen bij de bibliotheek van ons Bureau in beide vestigingen. Tevens is in beide vestigingen een boekwinkel waar alle publicaties tegen contante betaling kunnen worden gekocht.