



Centraal Bureau voor de Statistiek

*Postbus 4000
2270 JM Voorburg*

Wie komen in de WAO?

Robert Selten en Mathilda Copinga

Centrum voor Beleidsstatistiek

*Projectnummer:
BPA-nummer:
Datum:*

Dit onderzoek is uitgevoerd in opdracht van het Ministerie van Sociale Zaken en Werkgelegenheid.

*CBO-202271
0906-03-CBO
1 mei 2003*

Verklaring der tekens

.	= gegevens ontbreken
*	= voorlopig cijfer
x	= geheim
–	= nihil
0 (0,0)	= het getal is kleiner dan de helft van de gekozen eenheid
niets (blank)	= een cijfer kan op logische gronden niet voorkomen
15–24	= 15 tot en met 24

In geval van afronding kan het voorkomen dat de som van de aantallen afwijkt van het totaal.

Inhoudsopgave

1. Inleiding.....	5
1.1 Doel van het onderzoek.....	5
1.2 Opzet van het onderzoek.....	6
2. Resultaten.....	7
2.1 WAO-instroom naar persoonskenmerken.....	7
2.2 WAO-instroom naar baankenmerken.....	9
2.3 Risicogroepen voor de WAO.....	12
2.4 Bouwnijverheid en uitzendbureaus.....	14
3. Technische toelichting.....	16
3.1 Beschrijving van bronnen en methoden.....	16
3.2 Begrippenlijst.....	19
Literatuur.....	21
Tabellenset.....	23

WIE KOMEN IN DE WAO?

1. Inleiding

1.1 Doel van het onderzoek

Het aantal arbeidsongeschikten in Nederland is al jaren hoog en neemt nog steeds toe. In de Sociale Nota 2003 van het Ministerie van Sociale Zaken en Werkgelegenheid staat de aanpak van de Wet op de arbeidsongeschiktheidsverzekering (WAO) hoog op de beleidsagenda: “Een halt toeroepen aan de gestage groei van het aantal arbeidsongeschikten is een van de hoofdprioriteiten van dit kabinet. Het aantal van bijna 1 miljoen arbeidsongeschikten is verontrustend en ook vanuit internationaal perspectief onacceptabel hoog. De instroom en de volumegroei in de WAO zijn ook niet verklaarbaar op basis van de gezondheid en levensverwachting van Nederlanders, die behoren tot de beste ter wereld. (...) Het kabinet heeft als doel een beperking van de WAO-instroom van duurzaam volledig arbeidsongeschikten met 40 procent ten opzichte van de huidige instroom van deze groep, tot maximaal 25 000 per jaar” (Ministerie van SZW, 2002, p.15)¹.

Er wordt door het CBS en anderen veel onderzoek gedaan naar de omvang en de aard van de instroom in de WAO. Met het in dit rapport gepresenteerde onderzoek wordt op tweeërlei wijze een verrijking beoogd van het bestaande onderzoek. Ten eerste zijn bij onderzoek naar de WAO zelden gegevens beschikbaar over de arbeidssituatie vóór instroom in de WAO. Met het beschikbaar komen van het Sociaal Statistisch Bestand (SSB) is het mogelijk geworden om gegevens over banen te koppelen aan gegevens over uitkeringen (Arts en Hoogteijling, 2002). In het hier gepresenteerde onderzoek wordt de situatie van arbeidsongeschikten bekeken voordat zij in de WAO terechtkwamen. Hierbij wordt gekeken naar de kenmerken van de baan waarin de ingestroomde WAO'er voorheen werkzaam was.

Ten tweede wordt in dit onderzoek gekeken naar het risico om in de WAO te komen. De aantallen personen die instromen in de WAO worden vergeleken met de aantallen personen die arbeid verrichten en daarmee verzekerd zijn voor de WAO. Deze vergelijking wordt op een gedetailleerd niveau gemaakt. Met behulp van demografische kenmerken én baankenmerken worden specifieke groepen onderscheiden. Op het niveau van deze groepen wordt de instroom in de WAO vergeleken met de populatie van WAO-verzekerden. Door de instroom uit te drukken als percentage van de verzekerden in de overeenkomstige groep wordt het risico om in de WAO terecht te komen gepresenteerd. Aan de hand van de onderscheiden achtergrondkenmerken brengt het onderzoek risicogroepen in beeld die aandacht verdienen in het beleid met betrekking tot de arbeidsongeschiktheid en de uitvoering daarvan. De onderzoeksresultaten kunnen tevens vertrekpunt zijn voor vervolgonderzoek naar het gedrag van werkgevers, werknemers en uitvoeringsinstellingen rond de WAO.

¹ Het kabinet achter de Sociale Nota 2003 is weliswaar in oktober 2002 gevallen, maar de verwachting is dat aanpak van de arbeidsongeschiktheid hoge prioriteit zal behouden.

Het onderzoek is uitgevoerd in opdracht van het Ministerie van Sociale Zaken en Werkgelegenheid. Het maakt deel uit van de pilot van het CBS en SZW om met het bij het CBS ingerichte Centrum voor Beleidsstatistiek te komen tot een betere informatievoorziening voor departementen.

1.2 Opzet van het onderzoek

Het onderzoek richt zich op de personen die in het jaar 2000 zijn ingestroomd in de WAO. De instroompopulatie bestaat uit alle personen die in 2000 met een nieuwe uitkering zijn opgenomen in de WAO-registraties van de uitvoeringsinstellingen. Instroom in de WAZ en de WAJONG is buiten beschouwing gelaten. Om het onderzoek op persoonsniveau te kunnen uitvoeren, is van een persoon met verschillende nieuwe WAO-uitkeringen in 2000 alleen de eerste uitkering in het onderzoek meegenomen. De WAO-instroompopulatie van 2000 bestaat uit 97 duizend personen. Hoewel de WAO-uitkeringen van deze personen in het jaar 2000 voor het eerst zijn opgenomen in de administratie van de uitvoeringsinstellingen, kan het recht op die uitkering al eerder zijn ingegaan. Ongeveer een kwart van de personen in de instroompopulatie van 2000 is in de administratie opgenomen met een WAO-uitkering waarop hij of zij reeds vóór 1 januari 2000 recht had.

De WAO verzekert werknemers die langer dan een jaar geheel of gedeeltelijk arbeidsongeschikt zijn, van een loonvervangende uitkering. Het recht op een WAO-uitkering kan dus pas na een wachttijd van 52 weken ingaan. Vanwege deze wachttijd bekijken we de situatie van de ingestroomde WAO'er twaalf maanden voordat het recht op de uitkering inging. Om de situatie een jaar voor recht op WAO te kunnen bepalen is het WAO-instroombestand 2000 gekoppeld met SSB-bestanden van 1999 en 1998. Uit het banenbestand van werknemers is informatie over bedrijfstak, bedrijfsgrootte en loonhoogte aan het instroombestand toegevoegd. Het gaat om gegevens over de baan waarin de persoon werkzaam was één jaar voordat hij of zij recht had op WAO. Uit het personenbestand van het SSB zijn onder andere gegevens over herkomst-groepering² en plaats in huishouden van de ingestroomde WAO'ers toegevoegd.

De informatie over de instroompopulatie zullen we afzetten tegen de totale populatie van werknemers die verzekerd zijn tegen arbeidsongeschiktheid. Als kader hiervoor nemen we de populatie van verzekerden uit het banenbestand werknemers van 1999.

In paragraaf 2 worden de resultaten van het onderzoek beschreven. De WAO-instroompopulatie wordt beschreven aan de hand van persoons- en baankenmerken. Tevens worden de kenmerken van de instroompopulatie afgezet tegen die van de verzekerdenpopulatie. Zo wordt zichtbaar welke groepen onder- of oververtegenwoordigd zijn in de WAO-instroom. Aan het eind worden enkele specifieke bedrijfstakken nader onderzocht. In paragraaf 3 is een technische toelichting bij het onderzoek opgenomen, inclusief begrippenlijst. Het rapport wordt afgesloten met een tabellenset.

² Met de term herkomstgroepering wordt de CBS-indeling naar etnische achtergrond aangeduid.

2. Resultaten

Op basis van de gekoppelde bestanden is een groot aantal tabellen geproduceerd. Deze zijn als bijlage achterin dit rapport opgenomen. Een deel van de onderzoeksresultaten is als staat of grafiek in deze paragraaf opgenomen. De aantallen in de staten en tabellen zijn op persoonsniveau en zijn gebaseerd op integrale waarnemingen.

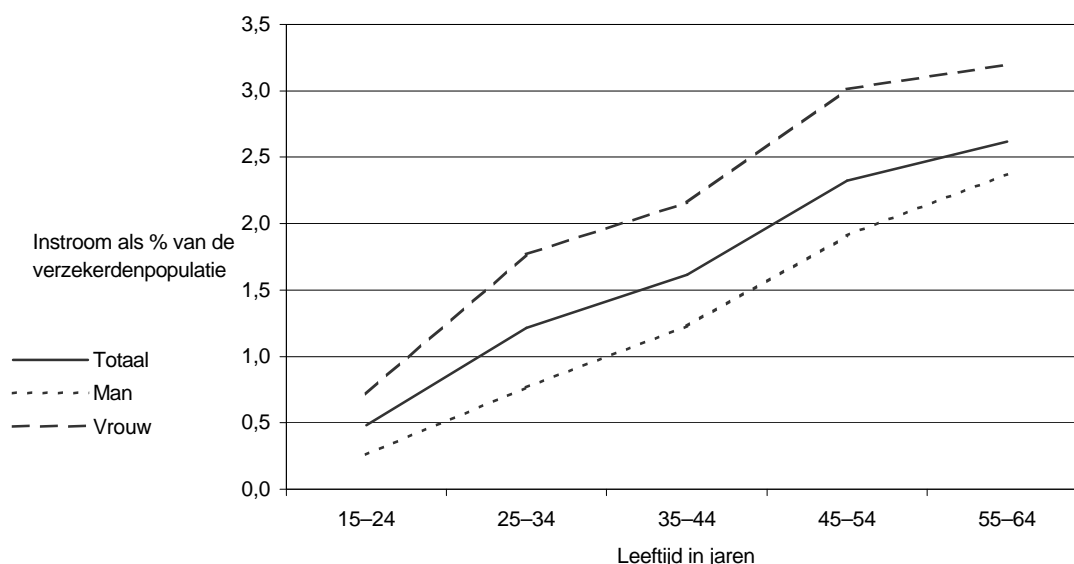
2.1 WAO-instroom naar persoonskenmerken

In het jaar 2000 zijn 97 duizend personen met een nieuwe uitkering in de WAO terechtgekomen. Dat is 1,5 procent van de totale populatie van verzekerde werknemers. In staat 1 is de verdeling van de instroompopulatie over de persoonskenmerken gegeven. De kenmerken van de instroompopulatie worden vergeleken met die van de verzekerdenpopulatie.

Staat 1
WAO-instroom in 2000, persoonskenmerken

	Instroom WAO		Verzekerden		Instroom WAO <i>in % van verzekerden in overeen- komstige groep</i>
	<i>x 1 000</i>	%	<i>x 1 000</i>	%	
Totaal	97,0	100	6 434,6	100	1,5
Geslacht					
Man	44,3	45,6	3 729,7	58,0	1,2
Vrouw	52,7	54,4	2 702,9	42,0	2,0
Leeftijd					
15-24 jaar	5,4	5,6	1 125,5	17,5	0,5
25-34 jaar	22,9	23,6	1 887,2	29,3	1,2
35-44 jaar	27,2	28,0	1 683,5	26,2	1,6
45-54 jaar	30,9	31,9	1 331,5	20,7	2,3
55-64 jaar	10,5	10,9	403,3	6,3	2,6
Herkomstgroepering					
Autochtonen	75,2	77,6	5 413,9	84,1	1,4
Westerse allochtonen	8,9	9,2	538,3	8,4	1,7
Marokko	2,4	2,5	68,0	1,1	3,6
Turkije	4,0	4,1	83,7	1,3	4,7
Suriname	2,5	2,6	124,0	1,9	2,0
Nederlandse Antillen en Aruba	0,6	0,6	37,2	0,6	1,5
Overige niet-westerse allochtonen	2,3	2,4	169,4	2,6	1,4
Plaats in huishouden					
Alleenstaande	16,5	17,0	931,5	14,5	1,8
Alleenstaande ouder	5,1	5,3	153,7	2,4	3,3
Partner in stel zonder kind	28,0	28,8	1 669,4	25,9	1,7
Partner in stel met kind(eren)	39,7	41,0	2 483,1	38,6	1,6
Overig	5,9	6,1	1 124,5	17,5	0,5
Mate van arbeidsongeschiktheid					
Gedeeltelijk (<80%)	35,3	36,4			
Volledig (80-100%)	61,7	63,6			
Diagnose					
Psychische klachten, gedragsstoornissen	35,3	36,4			
Klachten botspiertelsel	30,8	31,7			
Overige klachten	30,8	31,8			

Hoewel de verzekerdenpopulatie meer mannen dan vrouwen bevat, zijn er in 2000 meer vrouwen dan mannen ingestroomd in de WAO. Van de vrouwelijke werknemers is 2,0 procent ingestroomd en van de mannelijke werknemers 1,2 procent. In grafiek 1 komt duidelijk naar voren dat oudere werknemers een veel groter risico hebben om in de WAO terecht te komen³. Het aandeel instromers loopt op van 0,5 procent van de verzekerden voor 15-24 jarigen tot 2,6 procent voor 55-64 jarigen. Tevens is te zien dat de oververtegenwoordiging van vrouwen zich in alle leeftijdsklassen voordoet.



Grafiek 1: Instroom in de WAO in 2000 per leeftijdsklasse, naar geslacht

Meer dan driekwart van de WAO-instroom in 2000 bestaat uit autochtonen. Hoewel Turken en Marokkanen een minderheid vormen in de instroom (7%), zijn zij ten opzichte van de verzekerdenpopulatie sterk oververtegenwoordigd. Het instroompercentage van de Turkse en Marokkaanse werknemers is ongeveer 3,5 keer respectievelijk 2,5 keer zo groot als dat van de autochtone werknemers. Ook Surinaamse werknemers komen vaker dan autochtonen in de WAO terecht, maar dit verschil is minder groot dan bij Turken en Marokkanen.

Tweederde van de ingestroomde WAO'ers deelt het huishouden met een partner. Werknemers die met een partner de zorg over een of meer kinderen delen, hebben gemiddeld genomen een ongeveer even groot risico om in de WAO te komen als werknemers die het huishouden delen met een partner maar zonder kind. De leeftijd waarop de meeste van hen arbeidsongeschikt raken verschilt echter sterk tussen deze twee groepen (zie tabellenset, tabel 3c). Werkende jongeren tot 25 jaar die met partner en kind(eren) leven, hebben een relatief grote kans om arbeidsongeschikt te raken (3,4%). Van alle werknemers van 35 jaar en ouder zijn het juist degenen met partner en kind(eren) die ten opzichte van de andere huishoudsituaties het minste risico hebben om in de WAO te belanden. Verder zijn er relatief veel alleenstaande ouders in de

³ Leeftijd is berekend een jaar voor recht op WAO.

WAO ingestroomd. De groep alleenstaande ouders blijft echter een klein deel van de instroom uitmaken (5%).

Van de 97 duizend ingestroomde WAO'ers is bijna tweederde volledig (80-100%) en eenderde gedeeltelijk (<80%) arbeidsongeschikt. Ruim eenderde van de instroom is arbeidsongeschikt vanwege psychische klachten of gedragsstoornissen. Een bijna even groot deel is ingestroomd vanwege klachten aan het botspierstelsel. De rest komt in de WAO vanwege algemene klachten of overige fysieke klachten.

De mate van arbeidsongeschiktheid speelt een belangrijke rol in de huidige kabinetsplannen bij de aanpak van de WAO. In de aanpak van het kabinet staat centraal dat de WAO beperkt zal worden tot degenen die volledig arbeidsongeschikt zijn. Gedeeltelijk arbeidsongeschikten krijgen in de plannen geen toegang meer tot de WAO (Ministerie van SZW, 2002). Uit staat 2 blijkt dat de mate van arbeidsongeschiktheid in de instroom sterk samenhangt met leeftijd en herkomstgroepering. Het aandeel volledig arbeidsongeschikten neemt af naarmate de leeftijd oploopt. De 55-64 jarigen vormen een uitzondering op dit patroon. Vier van de vijf Marokkaanse en Turkse instromers zijn volledig arbeidsongeschikt tegenover drie van de vijf van de autochtone instromers.

Staat 2
WAO-instroom in 2000, leeftijd en herkomstgroepering naar mate van arbeidsongeschiktheid

	Totaal	Gedeeltelijk (<80%)	Volledig (80-100%)
	<u>x 1 000</u>	<u>%</u>	
Totaal	97,0	36,4	63,6
Leeftijd			
15-24 jaar	5,4	18,8	81,2
25-34 jaar	22,9	30,9	69,0
35-44 jaar	27,2	39,6	60,4
45-54 jaar	30,9	41,3	58,7
55-64 jaar	10,5	34,7	65,3
Herkomstgroepering			
Autochtonen	75,2	38,9	61,0
Westerse allochtonen	8,9	34,9	65,1
Marokko	2,4	18,2	81,8
Turkije	4,0	19,3	80,7
Suriname	2,5	30,8	69,2
Nederlandse Antillen en Aruba	0,6	29,6	70,4
Overige niet-westerse allochtonen	2,3	26,4	73,6

2.2 WAO-instroom naar baankenmerken

Staat 3 geeft de verdeling van de instroompopulatie over de baankenmerken. Alleen personen met één baan zijn hierin opgenomen. De ingestroomde WAO'ers waarvoor geen baan of meer dan één baan is teruggevonden in het banenbestand, zijn niet opgenomen in de tabellering van de baankenmerken (een nadere toelichting staat in paragraaf 3.1).

Staat 3
WAO-instroom in 2000, baankenmerken

	SBI-code	Instroom WAO		Verzekerden		Instroom WAO <i>in % van verzekerden in overeen- komstige groep</i>
		<i>x 1 000</i>	%	<i>x 1 000</i>	%	
Totaal ¹⁾		84,7	100	6 190,5	100	1,4
Bedrijfstak						
Landbouw en visserij	01-05	1,3	1,6	102,8	1,7	1,3
Delfstoffenwinning	10-14	0,1	0,1	9,8	0,2	0,8
Industrie	15-37	13,4	15,9	900,7	14,5	1,5
w.v. Voedings- en genotmiddelenindustrie	15-16	2,3	2,7	140,0	2,3	1,7
Grafische industrie	22	1,1	1,3	81,1	1,3	1,3
Aardolie- en chemische industrie	23-25	1,4	1,7	109,4	1,8	1,3
Metaal- en elektrotechnische industrie	27-35	4,3	5,0	329,4	5,3	1,3
Sociale werkplaatsen	36631	2,1	2,5	99,9	1,6	2,1
Energie- en waterleidingbedrijven	40-41	0,3	0,3	35,7	0,6	0,8
Bouwnijverheid	45	4,9	5,8	378,1	6,1	1,3
Autohandel en -reparatie	50	1,1	1,3	111,5	1,8	1,0
Groothandel	51	4,2	5,0	391,8	6,3	1,1
Detailhandel	52	5,4	6,3	532,2	8,6	1,0
Horeca	55	2,0	2,4	209,8	3,4	1,0
Vervoer en communicatie	60-64	5,2	6,1	393,9	6,4	1,3
Financiële instellingen	65-67	2,9	3,4	236,2	3,8	1,2
Zakelijke dienstverlening	70-74	15,4	18,2	1 013,2	16,4	1,5
w.v. Uitzendbureaus	74501	5,8	6,9	293,1	4,7	2,0
Schoonmaakbedrijven	747	2,6	3,1	102,7	1,7	2,6
Overheid	75	5,0	5,9	457,2	7,4	1,1
Onderwijs	80	5,3	6,3	364,3	5,9	1,5
Gezondheids- en welzijnszorg	85	15,0	17,8	788,9	12,7	1,9
w.v. Ziekenhuizen	8511	3,5	4,2	230,1	3,7	1,5
Verpleeg- en bejaardentehuizen	8531	5,7	6,7	278,2	4,5	2,0
Cultuur en overige dienstverlening	90-99	2,6	3,1	217,1	3,5	1,2
Bedrijfs grootte						
Bedrijven met 1 – 9 werknemers		8,6	10,2	885,7	14,3	1,0
Bedrijven met 10 – 99 werknemers		20,0	23,6	1 610,5	26,0	1,2
Bedrijven met 100 werknemers of meer		55,5	65,6	3 644,2	58,9	1,5
Dagloon						
1 – 49 euro		14,0	16,5	1 221,4	19,7	1,1
50 – 74 euro		21,3	25,1	1 233,3	19,9	1,7
75 – 99 euro		23,6	27,8	1 493,1	24,1	1,6
100 – 124 euro		14,4	17,0	1 061,3	17,1	1,4
125 euro of hoger		11,5	13,5	1 181,3	19,1	1,0

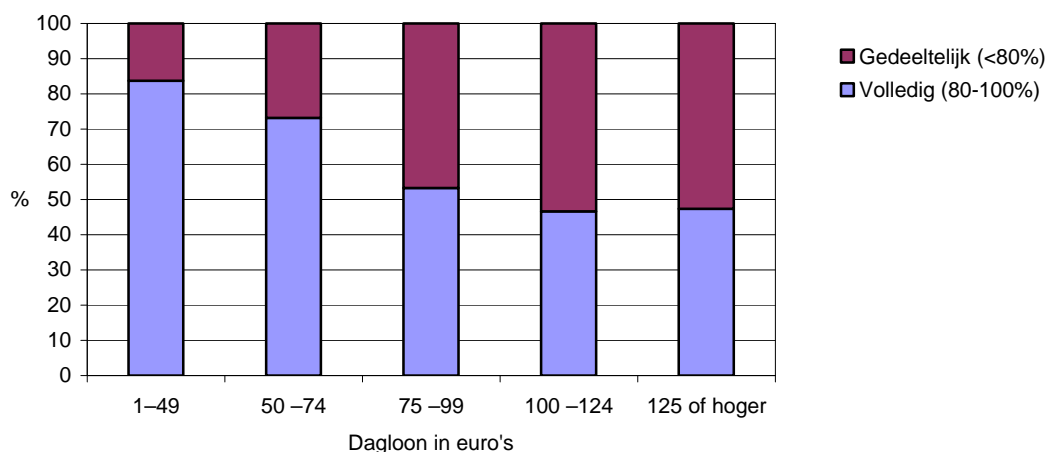
¹⁾ Baankenmerken zijn getabelleerd over personen met één baan.

De indeling naar bedrijfstak is gebaseerd op de Standaard Bedrijfsindeling (SBI) van het CBS. Deze indeling van bedrijven verschilt overigens van de indeling naar sectorcode die is opgenomen in de registraties van de uitvoeringsinstellingen. In dit onderzoek is gekozen voor een SBI-detaillering waarin bedrijfstakken die vaak genoemd worden in de problematiek rond de arbeidsongeschiktheid apart zijn onderscheiden. In de Standaard Bedrijfsindeling zijn bedrijven gegroepeerd naar de economische activiteit van het bedrijf. Binnen bedrijfstakken zijn de banen echter heterogeen wat betreft functieniveau en soort werkzaamheden. Toch zijn er enkele bedrijfstakken waarin relatief gezien veel werknemers arbeidsongeschikt raken. De oververtegenwoordiging in de WAO-instroom is het sterkst bij schoonmaakbedrijven, sociale werkplaatsen⁴, uitzendbureaus⁵ en de gezondheids- en welzijnszorg. De ziekenhuizen vertonen

⁴ De groep WAO'ers die vanuit de sociale werkplaatsen is ingestroomd bestaat voor 9% uit stafpersoneel en voor 91% uit tewerkgestelden met een WSW-dienstbetrekking. De instroompercentages voor de

overigens geen noemenswaardige oververtegenwoordiging in de instroom. Traditioneel worden de industrie en de bouw gezien als grote leveranciers van arbeidsongeschikten. Dit beeld wordt niet bevestigd in dit onderzoek naar de instroom in de WAO van 2000. Zonder de sociale werkplaatsen wijkt de industrie niet af van het gemiddelde instroompercentage. De bouwnijverheid zit daar zelfs iets onder.

Werknemers uit grote bedrijven hebben meer kans om in de WAO te komen dan werknemers uit kleine bedrijven. Van de werknemers uit het kleinbedrijf is 1,0 procent ingestroomd in de WAO, vanuit het middenbedrijf 1,2 procent en vanuit het grootbedrijf 1,5 procent. In vergelijking met de hoogte van het ziekteverzuim valt de oververtegenwoordiging van arbeidsongeschikten in grote bedrijven mee. In 2000 lag het ziekteverzuimpercentage in het kleinbedrijf op 3,3 procent, in het middenbedrijf op 5,1 procent en in het grootbedrijf op 8,1 procent⁶. Het deel van de ingestroomde WAO'ers uit het kleinbedrijf dat volledig arbeidsongeschikt is (72%), is overigens groter dan bij het midden- (62%) en grootbedrijf (59%) het geval is (zie tabellenset, tabel 1b).



Grafiek 2: Mate van arbeidsongeschiktheid per loonklasse

Het gepresenteerde dagloon is gebaseerd op het brutoloon sociale verzekeringen (BLSV). Het BLSV is het loon waarover premieheffing voor de werknemersverzekeringen plaatsvindt en wijkt daarmee af van het loon waarover loonbelasting wordt betaald. Met behulp van het aantal SV-dagen is het BLSV omgerekend naar een dagloon. In de begrippenlijst is een toelichting op het BLSV en het daaruit berekende dagloon opgenomen (paragraaf 3.2). Vier van de tien ingestroomde WAO'ers hadden een gemiddeld dagloon van minder dan 75 euro. Drie van de

overeenkomstige groepen in de verzekerdenpopulatie zijn 1,9% voor het stafpersoneel en 2,2% voor de tewerkgestelden.

⁵ De groep WAO'ers die vanuit de uitzendbureaus is ingestroomd bestaat voor 5% uit stafpersoneel en voor 95% uit uitzendkrachten. Voor de uitzendkrachten geldt dat zij feitelijk werkzaam zijn geweest in een andere bedrijfstak. De instroompercentages voor de overeenkomstige groepen in de verzekerdenpopulatie zijn 1,5% voor het stafpersoneel en 2,0% voor de uitzendkrachten.

⁶ Het ziekteverzuimpercentage is het aantal door ziekte verzuimde dagen, in procenten van het totaal aantal beschikbare dagen van de werknemers. De cijfers hebben betrekking op bedrijven en instellingen, met uitzondering van overheidsinstellingen.

tien instromers verdienen gemiddeld 100 euro of meer per dag. Ten opzichte van de verzekerdenpopulatie zijn weinig werknemers vanuit de laagste en hoogste loonklasse ingestroomd in de WAO en juist veel werknemers die 50 tot 100 euro verdienen. Deze werknemers hebben een ruim anderhalf keer zo groot risico om in de WAO te komen als die uit de laagste of hoogste loonklasse.

De mate waarin de ingestroomde WAO'ers arbeidsongeschikt zijn verschilt sterk per loonklasse (zie grafiek 2). Volledige arbeidsongeschiktheid komt relatief veel voor in de lage loonklassen en beduidend minder in de hoge loonklassen. Van elke 100 ingestroomde WAO'ers die minder dan 50 euro per dag verdienen zijn er 84 volledig en 16 gedeeltelijk arbeidsongeschikt. Onder de instromers die 125 euro of meer per dag verdienen komen volledige en gedeeltelijke arbeidsongeschiktheid echter ongeveer evenveel voor.

2.3 Risicogroepen voor de WAO

In dit onderzoek staat de vraag centraal in hoeverre werknemers uit bepaalde groepen meer risico lopen om in de WAO te komen dan werknemers uit andere groepen. De tabellenset bevat een groot aantal tabellen waarin op gedetailleerd niveau instroompercentages voor verschillende groepen zijn gegeven (tabellen 3a-6d). Daarin is per cel weergegeven hoe het aantal personen uit een groep in de instroompopulatie van 2000 zich verhoudt tot het aantal personen uit de overeenkomstige groep van verzekerde werknemers. Een aantal van de onderzoeksresultaten komt in deze paragraaf aan bod.

Staat 4

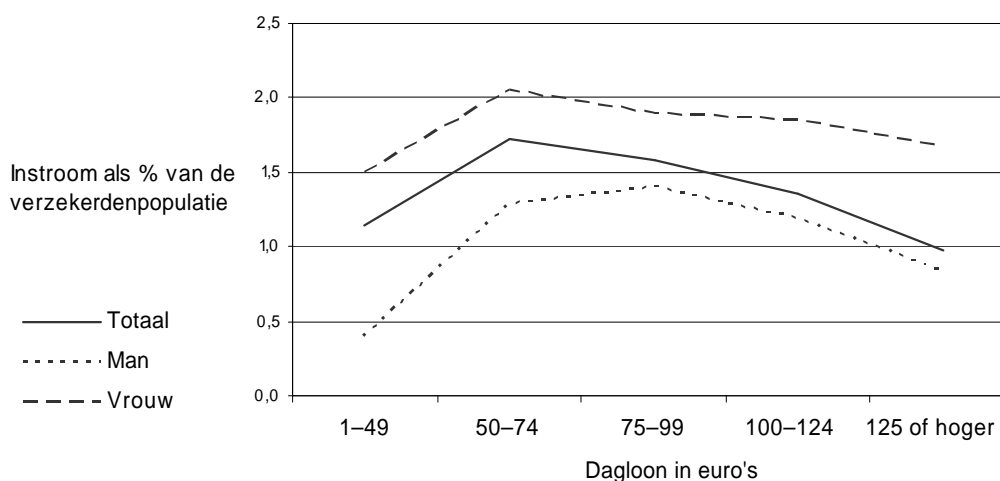
WAO-instroom in 2000, bedrijfstak naar leeftijd vergeleken met de verzekerdenpopulatie

	Totaal	15-24 jaar	25-34 jaar	35-44 jaar	45-54 jaar	55-64 jaar
<i>in % van de overeenkomstige groep in de verzekerdenpopulatie</i>						
Totaal ¹⁾	1,4	0,5	1,1	1,5	2,1	2,1
Bedrijfstak						
Landbouw en visserij	1,3	0,4	1,5	1,8	2,2	2,3
Delfstoffenwinning	0,8	x	0,2	0,6	1,2	1,6
Industrie	1,5	0,6	1,1	1,5	2,1	2,1
w.v. Voedings- en genotmiddelenindustrie	1,7	0,5	1,4	1,7	2,5	2,5
Grafische industrie	1,3	0,4	0,9	1,4	2,1	1,9
Aardolie- en chemische industrie	1,3	0,7	0,9	1,3	1,9	1,9
Metaal- en elektrotechnische industrie	1,3	0,5	0,9	1,2	2,0	2,0
Sociale werkplaatsen	2,1	2,1	2,0	2,2	2,2	1,9
Energie- en waterleidingbedrijven	0,8	–	0,6	0,7	1,1	0,4
Bouwnijverheid	1,3	0,4	0,9	1,4	2,0	2,0
Autohandel en -reparatie	1,0	0,3	0,7	1,2	1,9	1,9
Groothandel	1,1	0,4	0,7	1,1	1,8	2,4
Detailhandel	1,0	0,3	1,3	1,5	2,1	2,5
Horeca	1,0	0,2	1,0	1,6	2,6	2,4
Vervoer en communicatie	1,3	0,3	0,9	1,4	2,1	1,9
Financiële instellingen	1,2	0,5	0,8	1,3	1,9	2,1
Zakelijke dienstverlening	1,5	0,7	1,3	1,8	2,5	2,5
w.v. Uitzendbureaus	2,0	0,7	2,3	3,3	3,9	3,8
Schoonmaakbedrijven	2,6	0,6	2,5	2,7	4,1	4,0
Overheid	1,1	0,4	0,8	1,0	1,5	1,4
Onderwijs	1,5	0,3	0,8	1,2	2,0	2,2
Gezondheids- en welzijnszorg	1,9	0,7	1,6	1,9	2,7	2,3
w.v. Ziekenhuizen	1,5	0,5	1,2	1,6	2,2	2,0
Verpleeg- en bejaardentehuizen	2,0	0,7	1,8	2,1	2,9	2,6
Cultuur en overige dienstverlening	1,2	0,5	1,0	1,4	1,9	1,8

¹⁾ Baankenmerken zijn getabelleerd over personen met één baan.

Eerder is duidelijk geworden dat het risico om in de WAO te komen toeneemt met leeftijd. In staat 4 is leeftijd afgezet tegen bedrijfstak. In deze staat is alleen getabelleerd over personen met één baan. In de aardolie- en chemische industrie zijn er relatief veel jongeren die instromen in de WAO. In de groot- en detailhandel zijn het voornamelijk ouderen vanaf 55 jaar die meer instromen dan op grond van de verdeling in de verzekerdenpopulatie kan worden verwacht. De horeca laat een soortgelijk patroon zien: jongeren onder 35 jaar zijn ondervertegenwoordigd in de instroom, terwijl ouderen van 45 jaar en ouder sterk oververtegenwoordigd zijn.

De sociale werkplaatsen laten duidelijk een ander beeld zien. Hier verandert het risico om arbeidsongeschikt te worden nauwelijks bij oplopende leeftijd. Het gaat hier om een bijzondere populatie, omdat vooral personen met een WSW-dienstbetrekking werkzaam zijn in de sociale werkplaatsen. In de gezondheids- en welzijnszorg, en dan vooral in de verpleeg- en bejaarden- tehuizen, ligt de hoogste piek niet in de leeftijdsklasse 55-64 jaar, maar in de klasse 45-54 jaar.



Grafiek 3: Instroom in de WAO in 2000 per loonklasse, naar geslacht

In grafiek 3 is het risico om in de WAO te komen afgezet tegen het dagloon. Het is duidelijk zichtbaar dat vrouwen zijn oververtegenwoordigd in de instroom. De variatie van het instroomrisico in de verschillende loonklassen is bij mannen groter dan bij vrouwen.

Een in het oog springend resultaat uit paragraaf 2.1 zijn de hoge percentages Turkse en Marokkaanse werknemers die in 2000 zijn ingestroomd in de WAO. Kijkend naar de bedrijfstakken blijkt deze oververtegenwoordiging van Turken en Marokkanen zich over de hele breedte voor te doen. Voor elke bedrijfstak geldt dat het percentage Turkse en Marokkaanse werknemers dat in 2000 is ingestroomd groter is dan het totale instroompercentage in die bedrijfstak (zie tabellenset, tabel 5d). Hetzelfde geldt voor grootteklasse van het bedrijf en loonklasse. In staat 5 is gekeken naar de persoonskenmerken van de herkomstgroepen. De verdeling van de herkomstgroepen naar leeftijd, geslacht en plaats in het huishouden is afgezet tegen de overeenkomstige verdeling in de verzekerdenpopulatie.

Staat 5**WAO-instroom in 2000, persoonskenmerken naar herkomstgroepering vergeleken met de verzekerdenpopulatie**

	Totaal	Autochtonen	Westerse allochtonen	Marokko	Turkije	Suriname	Ned. Antillen en Aruba	Overig niet-westers
<i>in % van de overeenkomstige groep in de verzekerdenpopulatie</i>								
Totaal	1,5	1,4	1,7	3,6	4,7	2,0	1,5	1,4
Geslacht								
Man	1,2	1,1	1,3	3,1	3,0	1,4	1,1	1,2
Vrouw	2,0	1,8	2,1	4,5	8,0	2,6	1,9	1,7
Leeftijd								
15-24 jaar	0,5	0,4	0,4	1,4	1,9	0,5	0,3	0,3
25-34 jaar	1,2	1,1	1,2	4,3	5,0	1,7	1,1	1,2
35-44 jaar	1,6	1,5	1,7	5,6	6,5	2,4	2,1	1,8
45-54 jaar	2,3	2,2	2,5	7,0	10,1	3,4	2,7	2,4
55-64 jaar	2,6	2,4	2,8	4,5	9,3	4,0	3,8	2,1
Plaats in huishouden ¹⁾								
Alleenstaande	1,8	1,7	1,8	3,1	3,0	2,1	1,6	1,5
Alleenstaande ouder	3,3	3,2	3,3	7,9	11,2	3,4	2,7	3,2
Partner in stel zonder kind	1,7	1,6	1,8	4,5	4,8	1,9	1,2	1,6
Partner in stel met kind(eren)	1,6	1,4	1,7	5,6	6,2	2,3	1,8	2,0
Overig	0,5	0,5	0,6	1,0	1,3	0,7	0,5	0,5

¹⁾ De 1,8 duizend personen waarvan plaats in huishouden onbekend is zijn niet in de staat opgenomen.

Het hoge risico dat Turkse vrouwen hebben om in de WAO te komen springt eruit. In 2000 is 8,0 procent van de werkende Turkse vrouwen ingestroomd in de WAO. Ook absoluut gezien bevat de Turkse instroompopulatie veel vrouwen (58%). De Marokkaanse instroom daarentegen bestaat voor de meerderheid uit mannen (57%). Het aandeel oudere Turken en Marokkanen dat instroomt is eveneens opvallend hoog. De grootste piek ligt hierbij niet in de leeftijdsklasse 55-64 jaar, maar in de klasse 45-54 jaar.

In paragraaf 2.1 kwam naar voren dat het instroompercentage verschilt naar plaats in het huishouden. Voor de Turken en Marokkanen werkt dit echter anders uit dan voor de autochtonen. Binnen de groep van autochtone werknemers hebben de alleenstaanden een meer dan gemiddeld risico om in de WAO te belanden. De alleenstaande Turken en Marokkanen zijn echter ondervertegenwoordigd in de WAO-instroom in vergelijking met het gemiddelde instroompercentage van deze herkomstgroepen. Binnen de groep autochtone werknemers zijn ook partners in een stel zonder kind enigszins oververtegenwoordigd, terwijl zij binnen de groepen Surinamers en Antillianen en Arubanen zijn ondervertegenwoordigd. Binnen alle herkomstgroepen hebben alleenstaande ouders een groter dan gemiddeld risico om in de WAO te komen. Bij de werkende Turken en Marokkanen loopt dit instroompercentage op tot respectievelijk 11,2 en 7,9 procent.

2.4 Bouwnijverheid en uitzendbureaus

Achterin de tabellenset wordt een aantal bedrijfstakken nader bekeken (tabellen 7a-7g). In die tabellen zijn per bedrijfstak de kenmerken uitgesplitst naar geslacht. Er is gekozen voor bedrijfstakken die in dit onderzoek een hoog instroomrisico in de WAO laten zien, aangevuld met enkele bedrijfstakken die traditioneel bekend staan als risicosectoren. In deze paragraaf worden enkele resultaten van twee bedrijfstakken er uitgelicht: de bouwnijverheid en uitzendbureaus.

Zoals eerder opgemerkt verschilt de instroom in de WAO vanuit de bouwnijverheid weinig van het gemiddelde. De bedrijfstak bouwnijverheid zoals opgenomen in dit onderzoek bevat onder meer de installatie- en afwerkingsbedrijven die bij de bouw betrokken zijn. Deze bedrijven vallen echter niet onder de sector bouw zoals onderscheiden door de uitvoeringsinstellingen. De uitzendbureaus daarentegen zijn sterk oververtegenwoordigd in de instroom van 2000. Voor uitzendkrachten geldt dat zij feitelijk werkzaam zijn geweest in een andere bedrijfstak. Het is verder bij uitstek een bedrijfstak die de laatste jaren te maken heeft gehad met veranderingen in de wetgeving, zoals de invoering van de Flexwet. Die veranderingen kunnen mogelijk invloed hebben gehad op de cijfers.

Staat 6
Bouwnijverheid en uitzendbureaus: WAO-instroom in 2000, bedrijfsgrootte en maandloon naar geslacht vergeleken met de verzekerdenpopulatie

	Bouwnijverheid			Uitzendbureaus		
	Totaal	Man	Vrouw	Totaal	Man	Vrouw
<i>in % van de overeenkomstige groep in de verzekerdenpopulatie</i>						
Totaal	1,3	1,3	1,1	2,0	1,5	2,4
Bedrijfsgrootte						
Bedrijven met 1 – 9 werknemers	1,3	1,3	1,0	2,1	1,9	2,5
Bedrijven met 10 – 99 werknemers	1,3	1,3	1,1	2,1	1,9	2,6
Bedrijven met 100 werknemers of meer	1,2	1,2	1,1	2,0	1,5	2,4
Dagloon						
1 – 49 euro	0,5	0,4	0,7	1,3	0,7	1,8
50 – 74 euro	0,7	0,7	1,1	2,4	1,7	3,1
75 – 99 euro	1,6	1,6	1,4	2,2	2,0	2,5
100 – 124 euro	1,5	1,5	1,2	2,3	2,3	2,2
125 euro of hoger	0,8	0,8	1,7	2,2	2,1	2,5

In de bouwnijverheid is het aandeel vrouwen dat in de WAO instroomt lager dan op grond van de verdeling in de verzekerdenpopulatie te verwachten is (zie staat 6). Het betreft hier wel een kleine groep: slechts 7 procent van de werknemers in de bouwnijverheid is vrouw. Zij zijn overwegend werkzaam in administratieve functies. In de overige bedrijfstakken, waaronder de uitzendbureaus, zijn vrouwen oververtegenwoordigd in de WAO-instroom.

Bij de uitzendbureaus neemt het risico om in de WAO in te stromen af naarmate het bedrijf groter is. In de bouwnijverheid verschilt het risico om in te stromen nauwelijks per grootteklasse. Beide bedrijfstakken wijken af van de algemene trend dat werknemers in het grootbedrijf juist een hoger risico hebben om in de WAO in te stromen dan werknemers in het midden- of kleinbedrijf.

Binnen de bedrijfstak van uitzendbureaus valt op dat het instroomrisico van werknemers met een dagloon van 125 euro of meer hoger is dan gemiddeld. Dit in tegenstelling tot het algemene beeld dat werknemers in deze loonklasse juist een lager instroomrisico dan gemiddeld hebben. De oververtegenwoordiging in de hoogste loonklasse is bij mannen sterker zichtbaar dan bij vrouwen. Binnen de bouwnijverheid is het instroomrisico van werknemers met een hoog

dagloon in lijn met de totale WAO-instroom. De werknemers in de bouw met een laag dagloon zijn sterk ondervertegenwoordigd in de instroom in de WAO.

3. Technische toelichting

3.1 Beschrijving van bronnen en methoden

Gebruikte bestanden

Voor dit onderzoek is gebruik gemaakt van de volgende bestanden: het uitkeringenbestand arbeidsongeschiktheid 2000 (afgekort tot AO-bestand 2000), het banenbestand werknemers 1999 en 1998 en het personenbestand 1999 en 1998. De gebruikte bestanden zijn zogenaamde volumebestanden, dat wil zeggen dat gegevens over het gehele jaar zijn opgenomen. Het zijn integrale bestanden opgebouwd uit registergegevens. Het banenbestand en het personenbestand zijn afkomstig uit het SSB van 1999 en 1998. In het SSB zijn gegevens over personen uit registraties en enquêtes op microniveau gekoppeld, geïntegreerd en consistent gemaakt. Een uitgebreide toelichting op de samenstelling van de SSB-bestanden is gegeven door Arts en Hoogteijling (2002).

De gegevens over de arbeidsongeschiktheidsuitkeringen in 2000 zijn nog niet beschikbaar in het SSB, maar de gegevens zijn al wel geïntegreerd tot een volumebestand, het AO-bestand 2000. Dit volumebestand is gebaseerd op de gegevens die het CBS maandelijks ontvangt van de uitvoeringsinstellingen sociale zekerheid. Het gaat hierbij om integrale gegevensbestanden waarin per uitkering persoonsinformatie en informatie over de uitkering zijn vastgelegd. Het CBS koppelt de maandbestanden tot een jaarbestand. Het AO-bestand 2000 bevat gegevens over alle arbeidsongeschiktheidsuitkeringen uit de maandbestanden van 2000.

Afbakening WAO-instroompopulatie

Om de instroompopulatie af te bakenen selecteren we uit het AO-bestand 2000 alle WAO-uitkeringen die op registratiebasis in het jaar 2000 zijn begonnen. Dit zijn de WAO-uitkeringen die in 2000 voor het eerst zijn waargenomen in de maandbestanden van de uitvoeringsinstellingen. De WAZ- en WAJONG-uitkeringen worden in dit onderzoek buiten beschouwing gelaten. Het bestand bevat zogeheten nuluitkeringen. Nuluitkeringen zijn uitkeringen die niet tot uitbetaling komen door korting op de uitkering, sanctie of schorsing⁷. We beperken de instroompopulatie tot arbeidsongeschikten in de leeftijd van 15 tot en met 64 jaar.

Van de ingestroomde WAO'ers is ongeveer 1% meer dan één keer met een nieuwe WAO-uitkering opgenomen in 2000. Van deze personen selecteren we de uitkering die het eerst in

⁷ Korting op de uitkering leidend tot een nuluitkering wordt veroorzaakt doordat men voldoende inkomsten uit arbeid of een andere sociale zekerheidsuitkering heeft. Een sanctie kan worden opgelegd omdat men niet voldoet aan de voorschriften op grond waarvan voortzetting van de uitkering afhankelijk is. Een dergelijke sanctie wordt opgelegd in het kader van de Wet Boeten, Maatregelen en Terug- en invordering sociale zekerheid (wet BMT). Een uitkering kan worden geschorst of opgeschort als de uitvoeringinstelling aanwijzingen heeft dat aan het recht op een uitkering kan worden getwijfeld.

2000 is geregistreerd. Hierdoor krijgen we een instroombestand op persoonsniveau. De WAO-instroompopulatie bestaat uit 97,0 duizend personen die in het jaar 2000 zijn ingestroomd.

Zoals aangegeven is de instroom bepaald op registratiebasis. Dit houdt in dat de instroomdatum gelijk is aan de datum van invoering in de administratie van de uitvoeringsinstelling. In de praktijk komt het echter regelmatig voor dat het recht op WAO met terugwerkende kracht is toegekend. In dat geval ligt de aanvangsdatum van het uitkeringsrecht vóór de instroomdatum op registratiebasis. In staat 7 is voor de WAO-instroom van 2000 het jaar van aanvang recht weer gegeven. Hieruit blijkt dat bijna een kwart van de personen in de instroompopulatie (22%) een aanvangsdatum van recht op WAO heeft die ligt in 1999 of eerder. Deze uitkeringen zijn pas in 2000 voor het eerst opgenomen in de administratie van de uitvoeringsinstellingen.

Staat 7

WAO-instroom in 2000, jaar van aanvang recht op WAO

	x 1 000	%
Totaal	97,0	100
Voor 1996	1,7	1,7
1996	0,5	0,5
1997	0,4	0,5
1998	1,6	1,6
1999	17,2	17,8
2000	75,6	78,0

Afbakening verzekerdenpopulatie

De verzekerdenpopulatie wordt afgebakend met behulp van het banenbestand werknemers. Zelfstandigen zijn hierin niet opgenomen. Het bestand bevat banen waarin de werknemer niet verzekerd is tegen arbeidsongeschiktheid. Deze banen zijn buiten de verzekerdenpopulatie gelaten. Analoog aan de instroompopulatie beperken we de verzekerdenpopulatie tot personen in de leeftijd van 15 tot en met 64 jaar.

De mediaan van de aanvangsdatum van het uitkeringsrecht voor de WAO-instroom van 2000 ligt in de maand april 2000. Ter vergelijking met de situatie van de instroompopulatie een jaar voor recht op WAO, worden van de verzekerdenpopulatie de standgegevens van 15 april 1999 genomen. De maand april is bovendien een relatief stabiele periode in het jaar. De verzekerdenpopulatie bestond toen uit 6,4 miljoen werknemers.

Koppelingsrendementen

Voor de WAO-instroompopulatie zijn via koppelingen met het banenbestand en het personenbestand baan- en persoonskenmerken aan de WAO-instroomrecords toegevoegd. Bij de koppeling is uitgegaan van de situatie twaalf maanden vóór het uitkeringsrecht op WAO. Als een persoon in juli 2000 recht had op de WAO-uitkering, dan is gezocht naar zijn baan- en persoonsgegevens op 1 juli 1999. Indien op die datum geen baanrecord wordt gevonden, is gekeken of de persoon in de drie maanden vóór 1 juli 1999 een baan had of anders in de twee maanden ná 1 juli 1999. Als in deze periode rondom de peildatum wel een baanrecord wordt gevonden, dan zijn de

gegevens van deze baan aan het instroomrecord toegevoegd. Deze marge rond de peildatum is aangehouden om het deel van de WAO-instroom waarvoor we vanwege toevalligheden geen voorafgaande baan kunnen vinden te beperken.

Voor de koppeling van baan- en persoonsgegevens is gebruik gemaakt van de SSB-bestanden van 1999 en 1998. Uit staat 7 blijkt dat 4,2% van de WAO-instroom van 2000 een aanvangsdatum van recht op WAO heeft die vóór 1 januari 1999 ligt. Voor deze personen zijn de baan- en persoonsgegevens op 1 januari 1998 toegevoegd.

Via de gevolgde koppelmethode is 98,9% van de WAO-instroom 2000 succesvol gekoppeld aan het personenbestand 1999 of 1998 (zie staat 8). Van de overige 1,1% zijn geen gegevens gevonden in het personenbestand op of rondom de peildatum. Het koppelingsrendement van de instroom waarvoor de situatie in 1999 wordt bekeken ligt iets hoger dan van de instroom waarvoor de situatie in 1998 wordt bekeken (99,8% versus 96,0%). Bij de koppeling van het banenbestand 1999 en 1998 aan het instroombestand 2000 is 89,8% van de instroomrecords succesvol gekoppeld (87,3% met één baanrecord en 2,5% met meer dan één baanrecord op de peildatum). Er is een groot verschil in koppelingsrendement te zien tussen de banenbestanden van 1999 en 1998 (91,8% versus 82,6%).

Staat 8

WAO-instroom in 2000, koppelingsrendementen

	1998	1999	Totaal
	%		
Banenbestand werknemers	82,6	91,8	89,8
Personenbestand	96,0	99,8	98,9

Van 9,9 duizend ingestroomde WAO'ers zijn geen baangegevens gevonden een jaar voor recht op WAO (10,2%). Dit heeft verschillende oorzaken. Voor een deel kunnen de 'gemiste koppelingen' verklaard worden uit populatieverschillen, onvolledigheden in de bestanden en fouten in de koppelsleutel. Daarnaast zijn er meer inhoudelijke oorzaken. Zo kan men behalve uit een baan ook vanuit de WW of de ziektewet instromen in de WAO. Verder is ook mogelijk dat een persoon al eerder in de WAO heeft gezeten en nu met een andere WAO-uitkering terugkeert in de WAO. In tabel 8 van de tabellenset zijn de persoonskenmerken van de ingestroomde WAO'ers zonder koppeling aan het banenbestand afgezet tegen de persoonskenmerken van degenen met koppeling.

Voor de verzekerdenpopulatie zijn gegevens uit het personenbestand 1999 gekoppeld aan de baangegevens van de werknemers. Van de 6,4 miljoen werknemers in de verzekerdenpopulatie is 100% succesvol gekoppeld met de gegevens uit het persoonsbestand op peildatum 15 april 1999.

Variabelen en onbekende scores

De arbeidsongeschiktheidskenmerken diagnose en mate van arbeidsongeschiktheid komen uit het AO-bestand. De persoonskenmerken geslacht, leeftijd, herkomstgroepering en plaats in huishouden zijn afkomstig uit het personenbestand. De instroom die niet gekoppeld kon worden

met het personenbestand had na koppeling ontbrekende waarden op de persoonskenmerken. De ontbrekende waarden op geslacht en leeftijd zijn aangevuld vanuit het AO-bestand. De baankenmerken bedrijfstak, bedrijfsgrootte en dagloon zijn afgeleid uit de gegevens van het banenbestand werknemers. In de begrippenlijst is een toelichting gegeven bij een aantal van de onderzoeksvariabelen.

Personen met ontbrekende of onbekende scores op de variabelen zijn in de tabellering van het desbetreffende kenmerk niet opgenomen. Hierdoor tellen de aantallen in een kolom of rij niet altijd op tot het randtotaal. In staat 9 is te zien dat met name bij de baankenmerken de percentages ontbrekende of onbekende scores groot zijn. De 9,9 duizend ingestroomde WAO'ers die niet gekoppeld konden worden met het banenbestand, zijn niet opgenomen in de tabellen met baankenmerken. Dit geldt ook voor de 2,4 duizend arbeidsongeschikten die óp de peildatum een jaar voor recht op WAO werkzaam waren in twee of meer banen. De tabellen met baankenmerken zijn aldus getabelleerd over de 84,7 duizend ingestroomde WAO'ers met één baan. Vanwege de ontbrekende scores moeten de in de tabellen opgenomen aantallen op de gepresenteerde categorieën van de kenmerken als een minimum worden beschouwd.

Staat 9

WAO-instroom in 2000, bekende en onbekende scores per variabele

	Bekend		Onbekend	
	x 1 000	%	x 1 000	%
Geslacht	97,0	100,0	0,0	0,0
Leeftijd	97,0	100,0	-	-
Herkomstgroepering	96,0	98,9	1,0	1,1
Plaats in huishouden	95,2	98,2	1,8	1,8
Mate van arbeidsongeschiktheid	97,0	100,0	0,0	0,0
Diagnose	96,9	99,9	0,1	0,1
Bedrijfstak	86,6	89,3	10,4	10,7
Bedrijfsgrootte	86,6	89,3	10,4	10,7
Dagloon	87,1	89,8	9,9	10,2

De aantallen in de staten en tabellen die gebaseerd zijn op een groep van 500 of minder personen in de verzekerdenpopulatie zijn weergegeven met het teken voor geheim (x), omdat de nauwkeurigheid van het percentage ingestroomde WAO'ers voor deze groep te wensen over laat.

3.2 Begrippenlijst

Allochtonen – Zie *Herkomstgroepering*.

Autochtonen – Zie *Herkomstgroepering*.

Bedrijfsgrootte – Grootteklasse van bedrijf is ingedeeld in kleinbedrijf (1-9 werknemers), middenbedrijf (10-99 werknemers) en grootbedrijf (100 werknemers of meer).

Bedrijfstak – Voor de indeling van bedrijven naar bedrijfstak is gebruik gemaakt van de SBI-code van het bedrijf. Zie *SBI-code*.

BLSV – Het brutoloon voor de sociale verzekeringen (BLSV) is het loon waarover de premies van de werknemersverzekeringen WW, WAO en ZFW worden berekend. Het BLSV is het loon zoals opgenomen in kolom 8 van de loonstaat (Elsevier, 1999). Het BLSV bevat:

- loon in geld (inclusief bijzondere beloningen zoals gratificaties, vakantietoelagen, eindejaarsuitkeringen en winstdelingen);
- loon in natura (met uitzondering van de auto van de zaak);
- fooien.

De bijdragen van werknemers voor pensioen- en VUT-regelingen alsmede beloningscomponenten die uitsluitend bij de bepaling van de loonbelasting/premies volksverzekeringen een rol spelen (o.a. werkgeversdeel ZFW, overhevelingstoeslag) behoren niet tot het BLSV.

Dagloon – In het banenbestand is het brutoloon sociale verzekeringen opgenomen (zie *BLSV*). Via het aantal SV-dagen is dit brutoloon omgerekend naar een dagloon. Het aantal SV-dagen is het aantal werkdagen waarover premieheffing voor de werknemersverzekeringen plaatsvindt. Ook als slechts één uur op een dag wordt gewerkt, wordt deze dag als één SV-dag meegeteld. Met andere woorden, het berekende dagloon is het loon dat een werknemer per werkdag verdient. Het aantal uren dat de werknemer per dag werkt is onbekend.

GBA – Gemeentelijke Basisadministratie.

Herkomstgroepering – Voor de indeling van personen naar etnische achtergrond wordt de CBS-indeling naar herkomstgroepering gebruikt (CBS, 2002). De herkomstgroepering van een persoon wordt vastgesteld aan de hand van diens geboorteland en dat van zijn ouders. **Autochtonen** zijn personen die in Nederland geboren zijn en van wie ook beide ouders in Nederland geboren zijn, alsmede personen die in het buitenland geboren zijn en van wie beide ouders in Nederland geboren zijn. Alle overige personen zijn **allochtonen**. Samengevat zijn dit dus personen van wie minstens één ouder in het buitenland geboren is.

Binnen de groepering van allochtonen wordt onderscheid gemaakt naar land van herkomst. Dit land bepaalt de herkomstgroepering. Van een in het buitenland geboren allochtoon is het geboorteland tevens land van herkomst. Als de allochtoon in Nederland geboren is maar diens moeder in het buitenland, is het geboorteland van de moeder land van herkomst. Als echter de moeder ook in Nederland is geboren, is het geboorteland van de vader herkomstland.

In dit rapport worden de volgende herkomstgroeperingscategorieën onderscheiden:

- Autochtonen.
- Westerse allochtonen. Het land van herkomst is gelegen in Europa (m.u.v. Nederland en Turkije), Noord-Amerika, Indonesië, Japan en Oceanië (o.m. Australië, Nieuw-Zeeland en andere eilanden in de Pacific).
- Niet-westerse allochtonen met een onderverdeling in:
 - Marokko
 - Turkije
 - Suriname
 - Nederlandse Antillen en Aruba
 - Overig

Als het geboorteland van de persoon zelf onbekend is, wordt deze ingedeeld in de categorie 'onbekend', tenzij van beide ouders bekend is dat ze in Nederland geboren zijn. In dat geval is de persoon een autochtoon. Van de WAO-instroom in 2000 die gekoppeld kon worden met het personenbestand, viel 0,7% in de categorie 'onbekend'. Deze personen zijn in de staten en tabellen ingedeeld bij de categorie 'overige niet-westerse allochtonen'.

Leeftijd – Leeftijd is berekend een jaar voor recht op WAO.

Mate van arbeidsongeschiktheid – De mate van arbeidsongeschiktheid is ingedeeld in twee categorieën. De term volledig arbeidsongeschikt komt overeen met een mate van arbeidsongeschiktheid van 80 tot 100% en de term gedeeltelijk arbeidsongeschikt met een mate van arbeidsongeschiktheid van minder dan 80%.

Plaats in huishouden – De typering van het huishouden van de WAO'er is geconstrueerd vanuit gegevens uit de GBA. Deze afleiding is alleen beschikbaar voor de standgegevens op 1 januari van 1998, 1999 en 2000. Van de instroom die gekoppeld kon worden met het personenbestand is het standgegeven het dichtst bij de peildatum een jaar voor recht op WAO genomen. De categorie 'overig' bestaat voor ongeveer driekwart uit inwonende kinderen en voor de rest uit overige leden van een huishouden, zoals pleegkinderen, inwonende familieleden en kostgangers.

SBI-code – Voor de indeling van bedrijven naar economische activiteit wordt de Standaard Bedrijfsindeling (SBI) van 1993 gebruikt (CBS, 1992). Dit is een CBS-indeling waarbij de economische activiteit van een bedrijf of instelling gekenmerkt wordt door het voortgebrachte product, de in het productieproces gebruikte grondstoffen en hulpdiensten, en de aard van het productieproces.

SSB – Sociaal Statistisch Bestand.

WAJONG – Wet arbeidsongeschiktheidsvoorziening jonggehandicapten.

WAO – Wet op de arbeidsongeschiktheidsverzekering.

WAZ – Wet arbeidsongeschiktheidsverzekering zelfstandigen.

WSW – Wet sociale werkvoorziening

WW – Werkloosheidswet.

ZFW – Ziekenfondswet.

Literatuur

Arts, C.H. en E.M.J. Hoogteijling (2002). Het Sociaal Statistisch Bestand 1998 en 1999. *Sociaal-economische maandstatistiek*, december 2002.

Centraal Bureau voor de Statistiek (1992). *Standaard bedrijfsindeling (SBI): overzicht en schakelschema's*. CBS: Voorburg/Heerlen.

Centraal Bureau voor de Statistiek (2002). *Allochtonen in Nederland*. CBS: Voorburg/Heerlen.

Elsevier (1999). *Loonheffing Almanak 1999*. Elsevier bedrijfsinformatie: Amsterdam.

Ministerie van SZW (2002). *Sociale Nota 2003*. Sdu Uitgevers: Den Haag.

Toor, L. van, B. Schaafsma-Harteveld en A.J.P. Ferber (2000). *Instroom in de WAO naar economische activiteit van de (voormalig) werkgever in 1998*. CBS-nota. CBS: Voorburg.

ZZW (2001). *De Kleine Gids voor de Nederlandse sociale zekerheid 2001.2*. Kluwer: Deventer.

Tabellenset

Tabellenlijst

Tabel 1a.	WAO-instroom in 2000, persoonskenmerken naar mate van arbeidsongeschiktheid.
Tabel 1b.	WAO-instroom in 2000, baankenmerken naar mate van arbeidsongeschiktheid.
Tabel 2a.	WAO-instroom in 2000, persoonskenmerken naar diagnose.
Tabel 2b.	WAO-instroom in 2000, baankenmerken naar diagnose.
Tabel 3a.	WAO-instroom in 2000, persoonskenmerken naar leeftijd.
Tabel 3b.	WAO-instroom in 2000, baankenmerken naar leeftijd.
Tabel 3c.	WAO-instroom in 2000, persoonskenmerken naar leeftijd vergeleken met de verzekerdenpopulatie.
Tabel 3d.	WAO-instroom in 2000, baankenmerken naar leeftijd vergeleken met de verzekerdenpopulatie.
Tabel 4a.	WAO-instroom in 2000, persoonskenmerken naar geslacht.
Tabel 4b.	WAO-instroom in 2000, baankenmerken naar geslacht.
Tabel 4c.	WAO-instroom in 2000, persoonskenmerken naar geslacht vergeleken met de verzekerdenpopulatie.
Tabel 4d.	WAO-instroom in 2000, baankenmerken naar geslacht vergeleken met de verzekerdenpopulatie.
Tabel 5a.	WAO-instroom in 2000, persoonskenmerken naar herkomstgroepering.
Tabel 5b.	WAO-instroom in 2000, baankenmerken naar herkomstgroepering.
Tabel 5c.	WAO-instroom in 2000, persoonskenmerken naar herkomstgroepering vergeleken met de verzekerdenpopulatie.
Tabel 5d.	WAO-instroom in 2000, baankenmerken naar herkomstgroepering vergeleken met de verzekerdenpopulatie.
Tabel 6a.	WAO-instroom in 2000, persoonskenmerken naar plaats in huishouden.
Tabel 6b.	WAO-instroom in 2000, baankenmerken naar plaats in huishouden.
Tabel 6c.	WAO-instroom in 2000, persoonskenmerken naar plaats in huishouden vergeleken met de verzekerdenpopulatie.
Tabel 6d.	WAO-instroom in 2000, baankenmerken naar plaats in huishouden vergeleken met de verzekerdenpopulatie.
Tabel 7a.	Metaal- en elektrotechnische industrie: WAO-instroom in 2000, kenmerken naar geslacht vergeleken met de verzekerdenpopulatie.
Tabel 7b.	Sociale werkplaatsen: WAO-instroom in 2000, kenmerken naar geslacht vergeleken met de verzekerdenpopulatie.
Tabel 7c.	Bouwnijverheid: WAO-instroom in 2000, kenmerken naar geslacht vergeleken met de verzekerdenpopulatie.
Tabel 7d.	Uitzendbureaus: WAO-instroom in 2000, kenmerken naar geslacht vergeleken met de verzekerdenpopulatie.
Tabel 7e.	Schoonmaakbedrijven: WAO-instroom in 2000, kenmerken naar geslacht vergeleken met de verzekerdenpopulatie.
Tabel 7f.	Onderwijs: WAO-instroom in 2000, kenmerken naar geslacht vergeleken met de verzekerdenpopulatie.
Tabel 7g.	Verpleeg- en bejaardentehuizen: WAO-instroom in 2000, kenmerken naar geslacht vergeleken met de verzekerdenpopulatie.
Tabel 8.	Gekoppelde en niet-gekoppelde WAO-instroompopulatie aan banenbestand naar persoonskenmerken

Tabel 1a
WAO-instroom in 2000, persoonskenmerken naar mate van arbeidsongeschiktheid

	Totaal	Gedeeltelijk (<80%)	Volledig (80–100%)
	x 1 000	%	
Totaal	97,0	36,4	63,6
Geslacht			
Man	44,3	42,8	57,2
Vrouw	52,7	31,0	69,0
Leeftijd			
15–24 jaar	5,4	18,8	81,2
25–34 jaar	22,9	30,9	69,0
35–44 jaar	27,2	39,6	60,4
45–54 jaar	30,9	41,3	58,7
55–64 jaar	10,5	34,7	65,3
Herkomstgroepering			
Autochtonen	75,2	38,9	61,0
Westerse allochtonen	8,9	34,9	65,1
Marokko	2,4	18,2	81,8
Turkije	4,0	19,3	80,7
Suriname	2,5	30,8	69,2
Nederlandse Antillen en Aruba	0,6	29,6	70,4
Overige niet-westerse allochtonen	2,3	26,4	73,6
Plaats in huishouden ¹⁾			
Alleenstaande	16,5	35,5	64,5
Alleenstaande ouder	5,1	30,1	69,9
Partner in stel zonder kind	28,0	37,2	62,8
Partner in stel met kind(eren)	39,7	38,9	61,1
Overig	5,9	28,8	71,2
Diagnose			
Psychische klachten, gedragsstoornissen	35,3	32,3	67,7
Klachten botspierstelsel	30,8	42,6	57,4
Overige klachten	30,8	34,9	65,1

¹⁾ De 1,8 duizend personen waarvan plaats in huishouden onbekend is zijn niet in de tabel opgenomen.

Tabel 1b
WAO-instroom in 2000, baankenmerken naar mate van arbeidsongeschiktheid

	SBI-code	Totaal	Gedeeltelijk (<80%)	Volledig (80–100%)
		x 1 000	%	
Totaal ¹⁾		84,7	38,6	61,4
Bedrijfstak				
Landbouw en visserij	01–05	1,3	24,5	75,5
Delfstoffenwinning	10–14	0,1	43,6	56,4
Industrie	15–37	13,4	42,0	58,0
w.v. Voedings- en genotmiddelenindustrie	15–16	2,3	38,8	61,2
Grafische industrie	22	1,1	44,3	55,7
Aardolie- en chemische industrie	23–25	1,4	43,8	56,2
Metaal- en elektrotechnische industrie	27–35	4,3	46,9	53,1
Sociale werkplaatsen	36631	2,1	37,4	62,6
Energie- en waterleidingbedrijven	40–41	0,3	62,5	37,5
Bouwnijverheid	45	4,9	49,8	50,2
Autohandel en -reparatie	50	1,1	40,5	59,5
Groothandel	51	4,2	38,5	61,5
Detailhandel	52	5,4	22,5	77,4
Horeca	55	2,0	23,4	76,6
Vervoer en communicatie	60–64	5,2	46,9	53,1
Financiële instellingen	65–67	2,9	49,3	50,7
Zakelijke dienstverlening	70–74	15,4	23,8	76,2
w.v. Uitzendbureaus	74501	5,8	15,3	84,7
Schoonmaakbedrijven	747	2,6	7,5	92,5
Overheid	75	5,0	53,9	46,1
Onderwijs	80	5,3	55,2	44,8
Gezondheids- en welzijnszorg	85	15,0	40,0	60,0
w.v. Ziekenhuizen	8511	3,5	47,2	52,8
Verpleeg- en bejaardentehuizen	8531	5,7	39,1	60,9
Cultuur en overige dienstverlening	90–99	2,6	35,4	64,6
Bedrijfsgrootte				
Bedrijven met 1– 9 werknemers		8,6	28,4	71,6
Bedrijven met 10–99 werknemers		20,0	37,7	62,3
Bedrijven met 100 werknemers of meer		55,5	40,6	59,4
Dagloon				
1– 49 euro		14,0	16,2	83,8
50– 74 euro		21,3	26,8	73,2
75– 99 euro		23,6	46,7	53,3
100–124 euro		14,4	53,3	46,7
125 euro of hoger		11,5	52,6	47,4

¹⁾ Baankenmerken zijn getabelleerd over personen met één baan.

Tabel 2a
WAO-instroom in 2000, persoonskenmerken naar diagnose

	Totaal	Psychische klachten, gedragsstoornissen	Klachten botspiersstelsel	Overige klachten
	x 1 000	%		
Totaal	97,0	36,4	31,7	31,8
Geslacht				
Man	44,3	33,0	33,7	33,2
Vrouw	52,7	39,2	30,0	30,6
Leeftijd				
15–24 jaar	5,4	44,3	28,3	27,2
25–34 jaar	22,9	41,8	30,1	27,9
35–44 jaar	27,2	39,2	33,2	27,6
45–54 jaar	30,9	32,3	32,4	35,2
55–64 jaar	10,5	25,0	31,0	43,9
Herkomstgroepering				
Autochtonen	75,2	36,2	31,7	32,0
Westerse allochtonen	8,9	37,2	31,2	31,6
Marokko	2,4	40,7	30,9	28,3
Turkije	4,0	42,7	31,2	25,5
Suriname	2,5	37,9	27,6	34,5
Nederlandse Antillen en Aruba	0,6	37,1	30,1	32,8
Overige niet-westerse allochtonen	2,3	31,8	36,8	31,4
Plaats in huishouden ¹⁾				
Alleenstaande	16,5	46,7	24,8	28,5
Alleenstaande ouder	5,1	47,1	24,6	28,2
Partner in stel zonder kind	28,0	33,0	32,5	34,4
Partner in stel met kind(eren)	39,7	33,3	34,8	31,7
Overig	5,9	38,8	30,3	30,7
Mate van arbeidsongeschiktheid				
Gedeeltelijk (<80%)	35,3	32,3	37,2	30,5
Volledig (80–100%)	61,7	38,7	28,6	32,6

¹⁾ De 1,8 duizend personen waarvan plaats in huishouden onbekend is zijn niet in de tabel opgenomen.

Tabel 2b
WAO-instroom in 2000, baankenmerken naar diagnose

	SBI-code	Totaal	Psychische klachten, gedragsstoornissen	Klachten botspiersstelsel	Overige klachten
		x 1 000	%		
Totaal ¹⁾		84,7	36,9	31,5	31,5
Bedrijfstak					
Landbouw en visserij	01-05	1,3	18,6	52,5	27,5
Delfstoffenwinning	10-14	0,1	37,2	32,1	30,8
Industrie	15-37	2,2	28,9	41,5	29,6
w.v. Voedings- en genotmiddelenindustrie	15-16	2,3	29,0	40,8	28,1
Grafische industrie	22	1,1	41,3	30,5	28,2
Aardolie- en chemische industrie	23-25	1,4	32,3	35,6	32,1
Metaal- en elektrotechnische industrie	27-35	4,3	31,2	38,9	29,9
Sociale werkplaatsen	36631	2,1	40,4	24,3	35,3
Energie- en waterleidingbedrijven	40-41	0,3	29,7	25,8	44,5
Bouwnijverheid	45	4,9	21,2	51,7	26,9
Autohandel en -reparatie	50	1,1	32,0	36,9	31,1
Groothandel	51	4,2	37,4	32,2	30,2
Detailhandel	52	5,4	34,5	31,8	33,5
Horeca	55	2,0	35,2	35,4	29,4
Vervoer en communicatie	60-64	5,2	29,7	38,6	31,6
Financiële instellingen	65-67	2,9	50,8	21,4	27,8
Zakelijke dienstverlening	70-74	6,9	43,8	26,8	29,4
w.v. Uitzendbureaus	74501	5,8	45,7	28,0	26,3
Schoonmaakbedrijven	747	2,6	28,2	36,4	35,4
Overheid	75	5,0	38,3	19,9	41,8
Onderwijs	80	5,3	44,5	14,4	41,0
Gezondheids- en welzijnszorg	85	5,8	41,3	28,6	30,1
w.v. Ziekenhuizen	8511	3,5	39,8	28,7	31,5
Verpleeg- en bejaardentehuizen	8531	5,7	38,9	31,9	29,2
Cultuur en overige dienstverlening	90-99	2,6	38,5	29,7	31,8
Bedrijfsgrootte					
Bedrijven met 1- 9 werknemers		8,6	32,7	35,8	31,3
Bedrijven met 10-99 werknemers		20,0	34,4	34,7	30,7
Bedrijven met 100 werknemers of meer		55,5	38,4	29,7	31,8
Dagloon					
1- 49 euro		14,0	33,4	34,8	31,7
50- 74 euro		21,3	39,2	30,7	30,0
75- 99 euro		23,6	34,0	36,1	29,8
100-124 euro		14,4	35,6	32,0	32,3
125 euro of hoger		11,5	44,2	19,2	36,6

¹⁾ Baankenmerken zijn getabelleerd over personen met één baan.

Tabel 3a
WAO-instroom in 2000, persoonskenmerken naar leeftijd

	Totaal	15-24 jaar	25-34 jaar	35-44 jaar	45-54 jaar	55-64 jaar
	<i>x 1 000</i>					
Totaal	97,0	5,4	22,9	27,2	30,9	10,5
Geslacht						
Man	44,3	1,5	7,9	12,2	15,9	6,7
Vrouw	52,7	3,9	15,0	15,0	15,1	3,8
Herkomstgroepering						
Autochtonen	75,2	3,9	16,8	20,8	25,3	8,4
Westerse allochtonen	8,9	0,3	1,8	2,4	3,2	1,2
Marokko	2,4	0,4	1,0	0,6	0,3	0,1
Turkije	4,0	0,5	1,7	1,2	0,5	0,1
Suriname	2,5	0,1	0,7	0,9	0,6	0,2
Nederlandse Antillen en Aruba	0,6	0,0	0,1	0,2	0,2	0,0
Overige niet-westerse allochtonen	2,3	0,1	0,7	0,9	0,6	0,1
Plaats in huishouden ¹⁾						
Alleenstaande	16,5	1,0	4,8	4,5	4,6	1,6
Alleenstaande ouder	5,1	0,1	0,9	2,0	1,8	0,3
Partner in stel zonder kind	28,0	1,7	7,0	4,2	9,5	5,6
Partner in stel met kind(eren)	39,7	0,5	8,1	15,0	13,7	2,3
Overig	5,9	2,1	1,8	0,9	0,8	0,3

¹⁾ De 1,8 duizend personen waarvan plaats in huishouden onbekend is zijn niet in de tabel opgenomen.

Tabel 3b
WAO-instroom in 2000, baankenmerken naar leeftijd

	SBI-code	Totaal	15-24 jaar	25-34 jaar	35-44 jaar	45-54 jaar	55-64 jaar
		<i>x 1 000</i>					
Totaal ¹⁾		84,7	4,8	20,2	24,2	27,2	8,2
Bedrijfstak							
Landbouw en visserij	01-05	1,3	0,1	0,4	0,4	0,3	0,1
Delfstoffenwinning	10-14	0,1	x	0,0	0,0	0,0	0,0
Industrie	15-37	13,4	0,5	3,0	3,9	4,4	1,6
w.v. Voedings- en genotmiddelenindustrie	15-16	2,3	0,1	0,6	0,7	0,7	0,2
Grafische industrie	22	1,1	0,0	0,2	0,3	0,4	0,1
Aardolie- en chemische industrie	23-25	1,4	0,0	0,3	0,4	0,5	0,2
Metaal- en elektrotechnische industrie	27-35	4,3	0,2	1,0	1,2	1,4	0,5
Sociale werkplaatsen	36631	2,1	0,1	0,4	0,7	0,7	0,3
Energie- en waterleidingbedrijven	40-41	0,3	-	0,0	0,1	0,2	0,0
Bouwnijverheid	45	4,9	0,2	1,0	1,3	1,7	0,5
Autohandel en -reparatie	50	1,1	0,1	0,2	0,3	0,4	0,1
Groothandel	51	4,2	0,2	1,1	1,1	1,2	0,6
Detailhandel	52	5,4	0,7	1,7	1,2	1,3	0,5
Horeca	55	2,0	0,2	0,5	0,6	0,6	0,2
Vervoer en communicatie	60-64	5,2	0,2	1,1	1,6	1,9	0,5
Financiële instellingen	65-67	2,9	0,1	0,7	0,9	0,9	0,3
Zakelijke dienstverlening	70-74	15,4	1,5	4,8	4,3	3,7	1,1
w.v. Uitzendbureaus	74501	5,8	0,8	2,2	1,6	1,0	0,2
Schoonmaakbedrijven	747	2,6	0,1	0,7	0,8	0,8	0,2
Overheid	75	5,0	0,1	0,8	1,5	2,0	0,5
Onderwijs	80	5,3	0,1	0,6	1,3	2,5	0,9
Gezondheids- en welzijnzorg	85	15,0	0,6	3,5	4,9	5,0	1,0
w.v. Ziekenhuizen	8511	3,5	0,1	0,8	1,3	1,1	0,2
Verpleeg- en bejaardentehuizen	8531	5,7	0,3	1,4	1,8	1,8	0,4
Cultuur en overige dienstverlening	90-99	2,6	0,2	0,7	0,7	0,8	0,3
Bedrijfsgrootte							
Bedrijven met 1- 9 werknemers		8,6	0,7	2,4	2,2	2,4	0,9
Bedrijven met 10-99 werknemers		20,0	1,2	4,9	5,5	6,3	2,1
Bedrijven met 100 werknemers of meer		55,5	2,9	12,8	16,4	18,4	5,1
Dagloon							
1- 49 euro		14,0	2,0	3,0	3,6	4,1	1,3
50- 74 euro		21,3	2,0	7,2	5,8	5,0	1,3
75- 99 euro		23,6	0,7	6,9	7,2	6,9	1,9
100-124 euro		14,4	0,1	2,3	4,7	5,7	1,7
125 euro of hoger		11,5	0,0	0,9	2,9	5,5	2,1

¹⁾ Baankenmerken zijn getabelleerd over personen met één baan.

Tabel 3c
WAO-instroom in 2000, persoonskenmerken naar leeftijd vergeleken met de verzekerdenpopulatie

	Totaal	15–24 jaar	25–34 jaar	35–44 jaar	45–54 jaar	55–64 jaar
<i>in % van de overeenkomstige groep in de verzekerdenpopulatie</i>						
Totaal	1,5	0,5	1,2	1,6	2,3	2,6
Geslacht						
Man	1,2	0,3	0,8	1,2	1,9	2,4
Vrouw	2,0	0,7	1,8	2,2	3,0	3,2
Herkomstgroepering						
Autochtonen	1,4	0,4	1,1	1,5	2,2	2,4
Westerse allochtonen	1,7	0,4	1,2	1,7	2,5	2,8
Marokko	3,6	1,4	4,3	5,6	7,0	4,5
Turkije	4,7	1,9	5,0	6,5	10,1	9,3
Suriname	2,0	0,5	1,7	2,4	3,4	4,0
Nederlandse Antillen en Aruba	1,5	0,3	1,1	2,1	2,7	3,8
Overige niet-westerse allochtonen	1,4	0,3	1,2	1,8	2,4	2,1
Plaats in huishouden ¹⁾						
Alleenstaande	1,8	0,7	1,3	2,2	3,2	3,0
Alleenstaande ouder	3,3	3,2	3,7	3,2	3,3	3,3
Partner in stel zonder kind	1,7	1,2	1,0	1,7	2,7	2,5
Partner in stel met kind(eren)	1,6	3,4	1,5	1,4	1,9	2,3
Overig	0,5	0,3	0,8	1,7	2,8	3,4

¹⁾ De 1,8 duizend personen waarvan plaats in huishouden onbekend is zijn niet in de tabel opgenomen.

Tabel 3d
WAO-instroom in 2000, baankenmerken naar leeftijd vergeleken met de verzekerdenpopulatie

	SBI-code	Totaal	15–24 jaar	25–34 jaar	35–44 jaar	45–54 jaar	55–64 jaar
<i>in % van de overeenkomstige groep in de verzekerdenpopulatie</i>							
Totaal ¹⁾		1,4	0,5	1,1	1,5	2,1	2,1
Bedrijfstak							
Landbouw en visserij	01–05	1,3	0,4	1,5	1,8	2,2	2,3
Delfstoffenwinning	10–14	0,8	x	0,2	0,6	1,2	1,6
Industrie	15–37	1,5	0,6	1,1	1,5	2,1	2,1
w.v. Voedings- en genotmiddelenindustrie	15–16	1,7	0,5	1,4	1,7	2,5	2,5
Grafische industrie	22	1,3	0,4	0,9	1,4	2,1	1,9
Aardolie- en chemische industrie	23–25	1,3	0,7	0,9	1,3	1,9	1,9
Metaal- en elektrotechnische industrie	27–35	1,3	0,5	0,9	1,2	2,0	2,0
Sociale werkplaatsen	36631	2,1	2,1	2,0	2,2	2,2	1,9
Energie- en waterleidingbedrijven	40–41	0,8	–	0,6	0,7	1,1	0,4
Bouwnijverheid	45	1,3	0,4	0,9	1,4	2,0	2,0
Autohandel en -reparatie	50	1,0	0,3	0,7	1,2	1,9	1,9
Groothandel	51	1,1	0,4	0,7	1,1	1,8	2,4
Detailhandel	52	1,0	0,3	1,3	1,5	2,1	2,5
Horeca	55	1,0	0,2	1,0	1,6	2,6	2,4
Vervoer en communicatie	60–64	1,3	0,3	0,9	1,4	2,1	1,9
Financiële instellingen	65–67	1,2	0,5	0,8	1,3	1,9	2,1
Zakelijke dienstverlening	70–74	1,5	0,7	1,3	1,8	2,5	3,8
w.v. Uitzendbureaus	74501	2,0	0,7	2,3	3,3	3,9	2,5
Schoonmaakbedrijven	747	2,6	0,6	2,5	2,7	4,1	4,0
Overheid	75	1,1	0,4	0,8	1,0	1,5	1,4
Onderwijs	80	1,5	0,3	0,8	1,2	2,0	2,2
Gezondheids- en welzijnzorg	85	1,9	0,7	1,6	1,9	2,7	2,3
w.v. Ziekenhuizen	8511	1,5	0,5	1,2	1,6	2,2	2,0
Verpleeg- en bejaardentehuizen	8531	2,0	0,7	1,8	2,1	2,9	2,6
Cultuur en overige dienstverlening	90–99	1,2	0,5	1,0	1,4	1,9	1,8
Bedrijfsgrootte							
Bedrijven met 1– 9 werknemers		1,0	0,3	0,9	1,2	1,7	2,0
Bedrijven met 10–99 werknemers		1,2	0,4	1,0	1,4	2,1	2,2
Bedrijven met 100 werknemers of meer		1,5	0,6	1,3	1,6	2,2	2,1
Dagloon							
1– 49 euro		1,1	0,3	1,7	1,7	2,3	1,8
50– 74 euro		1,7	0,7	1,7	2,3	2,8	2,5
75– 99 euro		1,6	0,5	1,1	1,9	2,7	2,6
100–124 euro		1,4	0,4	0,7	1,3	2,1	2,4
125 euro of hoger		1,0	0,7	0,4	0,7	1,3	1,6

¹⁾ Baankenmerken zijn getabelleerd over personen met één baan.

Tabel 4a
WAO-instroom in 2000, persoonskenmerken naar geslacht

	Totaal	Man	Vrouw
	x 1 000		
Totaal	97,0	44,3	52,7
Leeftijd			
15-24 jaar	5,4	1,5	3,9
25-34 jaar	22,9	7,9	15,0
35-44 jaar	27,2	12,2	15,0
45-54 jaar	30,9	15,9	15,1
55-64 jaar	10,5	6,7	3,8
Herkomstgroepering			
Autochtonen	75,2	34,0	41,2
Westerse allochtonen	8,9	4,0	4,9
Marokko	2,4	1,4	1,0
Turkije	4,0	1,7	2,3
Suriname	2,5	0,9	1,6
Nederlandse Antillen en Aruba	0,6	0,2	0,3
Overige niet-westerse allochtonen	2,3	1,3	1,0
Plaats in huishouden ¹⁾			
Alleenstaande	16,5	7,7	8,8
Alleenstaande ouder	5,1	0,7	4,4
Partner in stel zonder kind	28,0	11,7	16,2
Partner in stel met kind(eren)	39,7	19,6	20,1
Overig	5,9	3,3	2,6

¹⁾ De 1,8 duizend personen waarvan plaats in huishouden onbekend is zijn niet in de tabel opgenomen.

Tabel 4b
WAO-instroom in 2000, baankenmerken naar geslacht

	SBI-code	Totaal	Man	Vrouw
		x 1 000		
Totaal ¹⁾		84,7	38,5	46,1
Bedrijfstak				
Landbouw en visserij	01-05	1,3	0,8	0,6
Delfstoffenwinning	10-14	0,1	0,1	0,0
Industrie	15-37	13,4	9,3	4,1
w.v. Voedings- en genotmiddelenindustrie	15-16	2,3	1,4	0,9
Grafische industrie	22	1,1	0,6	0,5
Aardolie- en chemische industrie	23-25	1,4	1,0	0,4
Metaal- en elektrotechnische industrie	27-35	4,3	3,4	0,9
Sociale werkplaatsen	36631	2,1	1,4	0,8
Energie- en waterleidingbedrijven	40-41	0,3	0,2	0,1
Bouwnijverheid	45	4,9	4,6	0,3
Autohandel en -reparatie	50	1,1	0,8	0,3
Groothandel	51	4,2	2,5	1,7
Detailhandel	52	5,4	1,3	4,1
Horeca	55	2,0	0,6	1,4
Vervoer en communicatie	60-64	5,2	3,5	1,7
Financiële instellingen	65-67	2,9	1,2	1,7
Zakelijke dienstverlening	70-74	15,4	6,0	9,4
w.v. Uitzendbureaus	74501	5,8	2,3	3,5
Schoonmaakbedrijven	747	2,6	0,5	2,1
Overheid	75	5,0	2,5	2,4
Onderwijs	80	5,3	2,0	3,3
Gezondheids- en welzijnzorg	85	15,0	1,8	13,3
w.v. Ziekenhuizen	8511	3,5	0,5	3,0
Verpleeg- en bejaardentehuizen	8531	5,7	0,6	5,1
Cultuur en overige dienstverlening	90-99	2,6	1,0	1,7
Bedrijfsgrootte				
Bedrijven met 1- 9 werknemers		8,6	4,4	4,3
Bedrijven met 10-99 werknemers		20,0	10,9	9,0
Bedrijven met 100 werknemers of meer		55,5	23,0	32,5
Dagloon				
1- 49 euro		14,0	1,5	12,5
50- 74 euro		21,3	6,6	14,7
75- 99 euro		23,6	13,0	10,6
100-124 euro		14,4	9,2	5,1
125 euro of hoger		11,5	8,2	3,3

¹⁾ Baankenmerken zijn getabelleerd over personen met één baan.

Tabel 4c
WAO-instroom in 2000, persoonskenmerken naar geslacht vergeleken met de verzekerdenpopulatie

	Totaal	Man	Vrouw
<i>in % van de overeenkomstige groep in de verzekerdenpopulatie</i>			
Totaal	1,5	1,2	2,0
Leeftijd			
15–24 jaar	0,5	0,3	0,7
25–34 jaar	1,2	0,8	1,8
35–44 jaar	1,6	1,2	2,2
45–54 jaar	2,3	1,9	3,0
55–64 jaar	2,6	2,4	3,2
Herkomstgroepering			
Autochtonen	1,4	1,1	1,8
Westerse allochtonen	1,7	1,3	2,1
Marokko	3,6	3,1	4,5
Turkije	4,7	3,0	8,0
Suriname	2,0	1,4	2,6
Nederlandse Antillen en Aruba	1,5	1,1	1,9
Overige niet-westerse allochtonen	1,4	1,2	1,7
Plaats in huishouden ¹⁾			
Alleenstaande	1,8	1,4	2,2
Alleenstaande ouder	3,3	2,4	3,5
Partner in stel zonder kind	1,7	1,3	2,1
Partner in stel met kind(eren)	1,6	1,3	2,1
Overig	0,5	0,5	0,6

¹⁾ De 1,8 duizend personen waarvan plaats in huishouden onbekend is zijn niet in de tabel opgenomen.

Tabel 4d
WAO-instroom in 2000, baankenmerken naar geslacht vergeleken met de verzekerdenpopulatie

	SBI-code	Totaal	Man	Vrouw
<i>in % van de overeenkomstige groep in de verzekerdenpopulatie</i>				
Totaal ¹⁾		1,4	1,1	1,8
Bedrijfstak				
Landbouw en visserij	01–05	1,3	1,1	1,8
Delfstoffenwinning	10–14	0,8	0,8	0,9
Industrie	15–37	1,5	1,3	2,2
w.v. Voedings- en genotmiddelenindustrie	15–16	1,7	1,5	2,1
Grafische industrie	22	1,3	1,2	1,7
Aardolie- en chemische industrie	23–25	1,3	1,2	2,0
Metaal- en elektrotechnische industrie	27–35	1,3	1,2	2,0
Sociale werkplaatsen	36631	2,1	1,8	3,3
Energie- en waterleidingbedrijven	40–41	0,8	0,7	1,3
Bouwnijverheid	45	1,3	1,3	1,1
Autohandel en -reparatie	50	1,0	0,9	1,5
Groothandel	51	1,1	0,9	1,6
Detailhandel	52	1,0	0,7	1,2
Horeca	55	1,0	0,6	1,2
Vervoer en communicatie	60–64	1,3	1,2	1,7
Financiële instellingen	65–67	1,2	0,9	1,5
Zakelijke dienstverlening	70–74	1,5	1,1	2,1
w.v. Uitzendbureaus	74501	2,0	1,5	2,4
Schoonmaakbedrijven	747	2,6	1,7	3,0
Overheid	75	1,1	0,8	1,7
Onderwijs	80	1,5	1,2	1,7
Gezondheids- en welzijnzorg	85	1,9	1,2	2,1
w.v. Ziekenhuizen	8511	1,5	0,9	1,7
Verpleeg- en bejaardentehuizen	8531	2,0	1,4	2,2
Cultuur en overige dienstverlening	90–99	1,2	0,9	1,5
Bedrijfsgrootte				
Bedrijven met 1– 9 werknemers		1,0	0,9	1,1
Bedrijven met 10–99 werknemers		1,2	1,0	1,6
Bedrijven met 100 werknemers of meer		1,5	1,1	2,0
Dagloon				
1– 49 euro		1,1	0,4	1,5
50– 74 euro		1,7	1,3	2,0
75– 99 euro		1,6	1,4	1,9
100–124 euro		1,4	1,2	1,8
125 euro of hoger		1,0	0,8	1,7

¹⁾ Baankenmerken zijn getabelleerd over personen met één baan.

Tabel 5a
WAO-instroom in 2000, persoonskenmerken naar herkomstgroepering

	Totaal	Autochtonen	Westerse allochtonen	Marokko	Turkije	Suriname	Ned. Antillen en Aruba	Overige niet-westerse allochtonen
<i>x 1 000</i>								
Totaal	97,0	75,2	8,9	2,4	4,0	2,5	0,6	2,3
Geslacht								
Man	44,3	34,0	4,0	1,4	1,7	0,9	0,2	1,3
Vrouw	52,7	41,2	4,9	1,0	2,3	1,6	0,3	1,0
Leeftijd								
15–24 jaar	5,4	3,9	0,3	0,4	0,5	0,1	0,0	0,1
25–34 jaar	22,9	16,8	1,8	1,0	1,7	0,7	0,1	0,7
35–44 jaar	27,2	20,8	2,4	0,6	1,2	0,9	0,2	0,9
45–54 jaar	30,9	25,3	3,2	0,3	0,5	0,6	0,2	0,6
55–64 jaar	10,5	8,4	1,2	0,1	0,1	0,2	0,0	0,1
Plaats in huishouden ¹⁾								
Alleenstaande	16,5	13,0	1,7	0,4	0,3	0,5	0,2	0,4
Alleenstaande ouder	5,1	3,5	0,6	0,1	0,2	0,5	0,1	0,2
Partner in stel zonder kind	28,0	23,5	2,7	0,5	0,5	0,4	0,1	0,3
Partner in stel met kind(eren)	39,7	30,4	3,4	1,3	2,8	0,9	0,2	0,7
Overig	5,9	4,7	0,5	0,2	0,2	0,2	0,0	0,1

¹⁾ De 1,8 duizend personen waarvan plaats in huishouden onbekend is zijn niet in de tabel opgenomen.

Tabel 5b
WAO-instroom in 2000, baankenmerken naar herkomstgroepering

	SBI-code	Totaal	Autochtonen	Westerse allochtonen	Marokko	Turkije	Suriname	Ned. Antillen en Aruba	Overige niet-westerse allochtonen
<i>x 1 000</i>									
Totaal ¹⁾		84,7	67,4	7,8	1,9	3,1	2,2	0,5	1,8
Bedrijfstak									
Landbouw en visserij	01–05	1,3	0,8	0,1	0,2	0,3	x	x	0,0
Delfstoffenwinning	10–14	0,1	0,1	0,0	x	x	x	x	x
Industrie	15–37	13,4	10,2	1,4	0,4	0,8	0,3	0,1	0,4
w.v. Voedings- en genotmiddelenindustrie	15–16	2,3	1,7	0,2	0,1	0,2	0,1	0,0	0,1
Grafische industrie	22	1,1	0,9	0,1	x	0,0	0,0	x	0,0
Aardolie- en chemische industrie	23–25	1,4	1,1	0,2	0,0	0,1	0,0	0,0	0,0
Metaal- en elektrotechnische industrie	27–35	4,3	3,2	0,5	0,1	0,2	0,1	0,0	0,1
Sociale werkplaatsen	36631	2,1	1,7	0,2	0,1	0,1	0,1	x	0,0
Energie- en waterleidingbedrijven	40–41	0,3	0,3	0,0	x	x	x	x	x
Bouwnijverheid	45	4,9	4,3	0,3	0,0	0,1	0,0	0,0	0,0
Autohandel en -reparatie	50	1,1	0,9	0,1	0,0	0,0	0,0	x	0,0
Groothandel	51	4,2	3,3	0,4	0,1	0,2	0,1	0,0	0,1
Detailhandel	52	5,4	4,6	0,4	0,1	0,1	0,1	0,0	0,1
Horeca	55	2,0	1,5	0,2	0,1	0,1	0,1	0,0	0,1
Vervoer en communicatie	60–64	5,2	4,3	0,5	0,0	0,1	0,2	0,0	0,1
Financiële instellingen	65–67	2,9	2,5	0,3	0,0	0,0	0,1	0,0	0,0
Zakelijke dienstverlening	70–74	15,4	10,5	1,7	0,6	1,2	0,6	0,2	0,6
w.v. Uitzendbureaus	74501	5,8	3,5	0,7	0,3	0,7	0,3	0,1	0,3
Schoonmaakbedrijven	747	2,6	1,6	0,3	0,3	0,3	0,1	0,0	0,1
Overheid	75	5,0	4,2	0,5	0,0	0,1	0,2	0,0	0,0
Onderwijs	80	5,3	4,7	0,4	0,0	0,0	0,1	0,0	0,0
Gezondheids- en welzijnszorg	85	15,0	12,8	1,2	0,2	0,1	0,5	0,1	0,2
w.v. Ziekenhuizen	8511	3,5	3,0	0,3	0,0	0,0	0,1	0,0	0,1
Verpleeg- en bejaardentehuizen	8531	5,7	4,9	0,4	0,1	0,0	0,2	0,1	0,1
Cultuur en overige dienstverlening	90–99	2,6	2,1	0,3	0,1	0,1	0,0	0,0	0,0
Bedrijfsgrootte									
Bedrijven met 1– 9 werknemers		8,6	7,0	0,7	0,2	0,4	0,1	0,0	0,2
Bedrijven met 10–99 werknemers		20,0	16,1	1,8	0,5	0,7	0,4	0,1	0,4
Bedrijven met 100 werknemers of meer		55,5	43,9	5,2	1,2	1,9	1,7	0,4	1,2
Dagloon									
1– 49 euro		14,0	11,0	1,2	0,4	0,6	0,3	0,1	0,3
50– 74 euro		21,3	15,5	2,0	0,8	1,3	0,8	0,2	0,7
75– 99 euro		23,6	18,6	2,2	0,5	0,9	0,6	0,1	0,5
100–124 euro		14,4	12,2	1,3	0,1	0,2	0,3	0,1	0,2
125 euro of hoger		11,5	10,0	1,1	0,0	0,1	0,1	0,0	0,1

¹⁾ Baankenmerken zijn getabelleerd over personen met één baan.

Tabel 5c
WAO-instroom in 2000, persoonskenmerken naar herkomstgroepering vergeleken met de verzekerdenpopulatie

	Totaal	Autochtonen	Westerse allochtonen	Marokko	Turkije	Suriname	Ned. Antillen en Aruba	Overige niet-westerse allochtonen
<i>in % van de overeenkomstige groep in de verzekerdenpopulatie</i>								
Totaal	1,5	1,4	1,7	3,6	4,7	2,0	1,5	1,4
Geslacht								
Man	1,2	1,1	1,3	3,1	3,0	1,4	1,1	1,2
Vrouw	2,0	1,8	2,1	4,5	8,0	2,6	1,9	1,7
Leeftijd								
15–24 jaar	0,5	0,4	0,4	1,4	1,9	0,5	0,3	0,3
25–34 jaar	1,2	1,1	1,2	4,3	5,0	1,7	1,1	1,2
35–44 jaar	1,6	1,5	1,7	5,6	6,5	2,4	2,1	1,8
45–54 jaar	2,3	2,2	2,5	7,0	10,1	3,4	2,7	2,4
55–64 jaar	2,6	2,4	2,8	4,5	9,3	4,0	3,8	2,1
Plaats in huishouden ¹⁾								
Alleenstaande	1,8	1,7	1,8	3,1	3,0	2,1	1,6	1,5
Alleenstaande ouder	3,3	3,2	3,3	7,9	11,2	3,4	2,7	3,2
Partner in stel zonder kind	1,7	1,6	1,8	4,5	4,8	1,9	1,2	1,6
Partner in stel met kind(eren)	1,6	1,4	1,7	5,6	6,2	2,3	1,8	2,0
Overig	0,5	0,5	0,6	1,0	1,3	0,7	0,5	0,5

¹⁾ De 1,8 duizend personen waarvan plaats in huishouden onbekend is zijn niet in de tabel opgenomen.

Tabel 5d
WAO-instroom in 2000, baankenmerken naar herkomstgroepering vergeleken met de verzekerdenpopulatie

	SBI-code	Totaal	Autochtonen	Westerse allochtonen	Marokko	Turkije	Suriname	Ned. Antillen en Aruba	Overige niet-westerse allochtonen
<i>in % van de overeenkomstige groep in de verzekerdenpopulatie</i>									
Totaal ¹⁾		1,4	1,3	1,5	3,1	3,9	1,9	1,4	1,1
Bedrijfstak									
Landbouw en visserij	01–05	1,3	0,9	2,1	7,1	6,1	x	x	1,3
Delfstoffenwinning	10–14	0,8	0,8	0,8	x	x	x	x	x
Industrie	15–37	1,5	1,4	1,7	3,5	4,0	2,2	1,7	1,4
w.v. Voedings- en genotmiddelenindustrie	15–16	1,7	1,4	2,1	3,7	5,2	2,8	1,5	1,7
Grafische industrie	22	1,3	1,3	1,5	x	2,8	1,6	x	0,9
Aardolie- en chemische industrie	23–25	1,3	1,2	1,6	3,0	4,2	1,8	0,9	0,9
Metaal- en elektrotechnische industrie	27–35	1,3	1,2	1,5	2,9	3,4	1,9	1,7	1,3
Sociale werkplaatsen	36631	2,1	2,0	2,2	5,1	5,8	2,6	x	2,6
Energie- en waterleidingbedrijven	40–41	0,8	0,8	0,9	x	x	x	x	x
Bouwnijverheid	45	1,3	1,3	1,6	2,1	2,9	1,4	0,8	1,3
Autohandel en -reparatie	50	1,0	1,0	1,1	2,2	1,1	1,5	x	0,7
Groothandel	51	1,1	1,0	1,2	2,7	4,1	1,3	0,9	1,0
Detailhandel	52	1,0	1,0	1,1	1,6	1,6	1,1	0,5	0,7
Horeca	55	1,0	0,9	1,0	1,8	1,6	1,5	0,4	0,7
Vervoer en communicatie	60–64	1,3	1,3	1,4	2,2	2,4	1,9	1,4	1,0
Financiële instellingen	65–67	1,2	1,2	1,3	1,4	1,6	1,7	1,1	0,7
Zakelijke dienstverlening	70–74	1,5	1,4	1,6	3,5	5,2	1,9	1,4	1,3
w.v. Uitzendbureaus	74501	2,0	1,7	2,2	3,2	6,4	2,1	1,7	1,4
Schoonmaakbedrijven	747	2,6	2,3	2,7	4,4	4,6	2,5	1,2	2,0
Overheid	75	1,1	1,1	1,2	2,0	2,3	1,6	1,1	0,4
Onderwijs	80	1,5	1,5	1,4	3,2	2,7	1,9	1,6	1,0
Gezondheids- en welzijnszorg	85	1,9	1,8	2,1	4,4	4,0	2,9	2,7	1,9
w.v. Ziekenhuizen	8511	1,5	1,5	1,7	2,9	3,6	2,0	1,6	1,5
Verpleeg- en bejaardentehuizen	8531	2,0	2,0	2,2	4,8	4,2	3,0	3,0	1,9
Cultuur en overige dienstverlening	90–99	1,2	1,2	1,3	3,4	4,2	1,5	0,6	1,0
Bedrijfsgrootte									
Bedrijven met 1– 9 werknemers		1,0	0,9	1,1	3,2	3,3	1,0	0,7	0,6
Bedrijven met 10–99 werknemers		1,2	1,2	1,5	3,1	3,6	1,7	1,1	1,1
Bedrijven met 100 werknemers of meer		1,5	1,4	1,6	3,1	4,2	2,0	1,6	1,3
Dagloon									
1– 49 euro		1,1	1,1	1,3	2,1	2,9	1,5	0,8	0,9
50– 74 euro		1,7	1,6	1,9	4,1	5,3	2,3	1,8	1,5
75– 99 euro		1,6	1,5	1,8	3,5	4,2	2,0	1,6	1,4
100–124 euro		1,4	1,3	1,6	2,3	2,6	1,7	1,3	1,0
125 euro of hoger		1,0	1,0	1,0	2,5	1,7	1,2	1,1	0,5

¹⁾ Baankenmerken zijn getabelleerd over personen met één baan.

Tabel 6a
WAO-instroom in 2000, persoonskenmerken naar plaats in huishouden ¹⁾

	Totaal	Alleenstaande	Alleenstaande ouder	Partner in stel zonder kind	Partner in stel met kind(eren)	Overig
	x 1 000					
Totaal	97,0	16,5	5,1	28,0	39,7	5,9
Geslacht						
Man	44,3	7,7	0,7	11,7	19,6	3,3
Vrouw	52,7	8,8	4,4	16,2	20,1	2,6
Leeftijd						
15-24 jaar	5,4	1,0	0,1	1,7	0,5	2,1
25-34 jaar	22,9	4,8	0,9	7,0	8,1	1,8
35-44 jaar	27,2	4,5	2,0	4,2	15,0	0,9
45-54 jaar	30,9	4,6	1,8	9,5	13,7	0,8
55-64 jaar	10,5	1,6	0,3	5,6	2,3	0,3
Herkomstgroepering						
Autochtonen	75,2	13,0	3,5	23,5	30,4	4,7
Westerse allochtonen	8,9	1,7	0,6	2,7	3,4	0,5
Marokko	2,4	0,4	0,1	0,5	1,3	0,2
Turkije	4,0	0,3	0,2	0,5	2,8	0,2
Suriname	2,5	0,5	0,5	0,4	0,9	0,2
Nederlandse Antillen en Aruba	0,6	0,2	0,1	0,1	0,2	0,0
Overige niet-westerse allochtonen	2,3	0,4	0,2	0,3	0,7	0,1

¹⁾ De 1,8 duizend personen waarvan plaats in huishouden onbekend is zijn alleen in de kolom 'Totaal' opgenomen.

Tabel 6b
WAO-instroom in 2000, baankenmerken naar plaats in huishouden ¹⁾

	SBI-code	Totaal	Alleenstaande	Alleenstaande ouder	Partner in stel zonder kind	Partner in stel met kind(eren)	Overig
		x 1 000					
Totaal ²⁾		84,7	14,5	4,4	24,9	35,2	5,2
Bedrijfstak							
Landbouw en visserij	01-05	1,3	0,2	0,1	0,3	0,7	0,1
Delfstoffenwinning	10-14	0,1	0,0	x	0,0	0,0	0,0
Industrie	15-37	13,4	2,2	0,4	3,9	5,7	1,1
w.v. Voedings- en genotmiddelenindustrie	15-16	2,3	0,3	0,1	0,6	1,1	0,2
Grafische industrie	22	1,1	0,2	0,0	0,4	0,4	0,0
Aardolie- en chemische industrie	23-25	1,4	0,2	0,0	0,5	0,7	0,1
Metaal- en elektrotechnische industrie	27-35	4,3	0,6	0,1	1,3	1,9	0,3
Sociale werkplaatsen	36631	2,1	0,6	0,1	0,5	0,5	0,4
Energie- en waterleidingbedrijven	40-41	0,3	0,0	0,0	0,1	0,1	0,0
Bouwnijverheid	45	4,9	0,6	0,1	1,3	2,5	0,4
Autohandel en -reparatie	50	1,1	0,2	0,0	0,3	0,5	0,1
Groothandel	51	4,2	0,6	0,1	1,4	1,8	0,3
Detailhandel	52	5,4	0,8	0,2	1,9	1,9	0,5
Horeca	55	2,0	0,4	0,2	0,6	0,7	0,1
Vervoer en communicatie	60-64	5,2	0,9	0,2	1,5	2,4	0,3
Financiële instellingen	65-67	2,9	0,5	0,1	1,0	1,1	0,1
Zakelijke dienstverlening	70-74	15,4	3,2	1,0	4,1	5,8	1,2
w.v. Uitzendbureaus	74501	5,8	1,3	0,4	1,3	2,1	0,6
Schoonmaakbedrijven	747	2,6	0,3	0,2	0,6	1,4	0,1
Overheid	75	5,0	0,9	0,3	1,6	2,0	0,1
Onderwijs	80	5,3	0,9	0,3	1,7	2,3	0,1
Gezondheids- en welzijnszorg	85	15,0	2,5	1,2	4,3	6,4	0,5
w.v. Ziekenhuizen	8511	3,5	0,7	0,2	1,0	1,5	0,1
Verpleeg- en bejaardentehuizen	8531	5,7	0,9	0,4	1,6	2,5	0,2
Cultuur en overige dienstverlening	90-99	2,6	0,6	0,2	0,8	0,9	0,2
Bedrijfsgrootte							
Bedrijven met 1- 9 werknemers		8,6	1,4	0,4	2,6	3,4	0,7
Bedrijven met 10-99 werknemers		20,0	3,2	0,9	5,8	8,6	1,4
Bedrijven met 100 werknemers of meer		55,5	9,7	3,1	16,4	23,0	3,0
Dagloon							
1- 49 euro		14,0	1,5	1,0	3,8	6,3	1,3
50- 74 euro		21,3	4,1	1,5	6,0	7,5	2,0
75- 99 euro		23,6	4,5	1,0	7,0	9,5	1,3
100-124 euro		14,4	2,5	0,5	4,2	6,6	0,4
125 euro of hoger		11,5	1,8	0,4	3,9	5,2	0,2

¹⁾ De 1,8 duizend personen waarvan plaats in huishouden onbekend is zijn alleen in de kolom 'Totaal' opgenomen.

²⁾ Baankenmerken zijn getabelleerd over personen met één baan.

Tabel 6c
WAO-instroom in 2000, persoonskenmerken naar plaats in huishouden vergeleken met de verzekerdenpopulatie ¹⁾

	Totaal	Alleenstaande	Alleenstaande ouder	Partner in stel zonder kind	Partner in stel met kind(eren)	Overig
<i>in % van de overeenkomstige groep in de verzekerdenpopulatie</i>						
Totaal	1,5	1,8	3,3	1,7	1,6	0,5
Geslacht						
Man	1,2	1,4	2,4	1,3	1,3	0,5
Vrouw	2,0	2,2	3,5	2,1	2,1	0,6
Leeftijd						
15–24 jaar	0,5	0,7	3,2	1,2	3,4	0,3
25–34 jaar	1,2	1,3	3,7	1,0	1,5	0,8
35–44 jaar	1,6	2,2	3,2	1,7	1,4	1,7
45–54 jaar	2,3	3,2	3,3	2,7	1,9	2,8
55–64 jaar	2,6	3,0	3,3	2,5	2,3	3,4
Herkomstgroepering						
Autochtonen	1,4	1,7	3,2	1,6	1,4	0,5
Westerse allochtonen	1,7	1,8	3,3	1,8	1,7	0,6
Marokko	3,6	3,1	7,9	4,5	5,6	1,0
Turkije	4,7	3,0	11,2	4,8	6,2	1,3
Suriname	2,0	2,1	3,4	1,9	2,3	0,7
Nederlandse Antillen en Aruba	1,5	1,6	2,7	1,2	1,8	0,5
Overige niet-westerse allochtonen	1,4	1,5	3,2	1,6	2,0	0,5

¹⁾ De 1,8 duizend personen waarvan plaats in huishouden onbekend is zijn alleen in de kolom 'Totaal' opgenomen.

Tabel 6d
WAO-instroom in 2000, baankenmerken naar plaats in huishouden vergeleken met de verzekerdenpopulatie ¹⁾

	SBI-code	Totaal	Alleenstaande	Alleenstaande ouder	Partner in stel zonder kind	Partner in stel met kind(eren)	Overig
<i>in % van de overeenkomstige groep in de verzekerdenpopulatie</i>							
Totaal ²⁾		1,4	1,6	3,0	1,5	1,5	0,5
Bedrijfstak							
Landbouw en visserij	01–05	1,3	1,8	4,9	1,6	2,0	0,3
Delfstoffenwinning	10–14	0,8	0,9	x	1,1	0,6	0,3
Industrie	15–37	1,5	1,8	2,9	1,6	1,5	0,8
w.v. Voedings- en genotmiddelenindustrie	15–16	1,7	2,1	2,8	1,8	1,8	0,6
Grafische industrie	22	1,3	1,6	2,5	1,5	1,3	0,6
Aardolie- en chemische industrie	23–25	1,3	1,4	2,3	1,4	1,3	0,7
Metaal- en elektrotechnische industrie	27–35	1,3	1,6	2,8	1,4	1,3	0,6
Sociale werkplaatsen	36631	2,1	2,5	3,3	2,1	1,9	1,9
Energie- en waterleidingbedrijven	40–41	0,8	1,2	1,8	0,8	0,7	0,5
Bouwnijverheid	45	1,3	1,6	2,6	1,4	1,4	0,6
Autohandel en -reparatie	50	1,0	1,3	1,9	1,2	1,2	0,3
Groothandel	51	1,1	1,2	2,4	1,2	1,2	0,4
Detailhandel	52	1,0	1,4	2,6	1,6	1,5	0,2
Horeca	55	1,0	1,1	2,7	1,5	1,6	0,2
Vervoer en communicatie	60–64	1,3	1,5	2,7	1,4	1,4	0,5
Financiële instellingen	65–67	1,2	1,4	2,5	1,3	1,2	0,5
Zakelijke dienstverlening	70–74	1,5	1,6	3,8	1,6	1,8	0,6
w.v. Uitzendbureaus	74501	2,0	2,1	4,9	2,4	3,4	0,6
Schoonmaakbedrijven	747	2,6	2,8	4,2	3,2	2,9	0,5
Overheid	75	1,1	1,4	2,5	1,2	1,0	0,4
Onderwijs	80	1,5	1,7	2,5	1,7	1,3	0,6
Gezondheids- en welzijnszorg	85	1,9	2,2	3,3	2,0	1,8	0,8
w.v. Ziekenhuizen	8511	1,5	1,7	2,7	1,6	1,5	0,7
Verpleeg- en bejaardentehuizen	8531	2,0	2,5	3,3	2,3	2,0	0,7
Cultuur en overige dienstverlening	90–99	1,2	1,5	2,7	1,4	1,3	0,4
Bedrijfs grootte							
Bedrijven met 1– 9 werknemers		1,0	1,2	2,1	1,2	1,1	0,3
Bedrijven met 10–99 werknemers		1,2	1,5	3,0	1,4	1,4	0,4
Bedrijven met 100 werknemers of meer		1,5	1,8	3,2	1,7	1,6	0,6
Dagloon							
1– 49 euro		1,1	1,4	2,9	2,1	1,7	0,3
50– 74 euro		1,7	2,0	3,6	1,8	2,1	0,7
75– 99 euro		1,6	1,7	3,2	1,5	1,8	0,7
100–124 euro		1,4	1,6	2,6	1,4	1,3	0,7
125 euro of hoger		1,0	1,2	2,0	1,2	0,8	0,7

¹⁾ De 1,8 duizend personen waarvan plaats in huishouden onbekend is zijn alleen in de kolom 'Totaal' opgenomen.

²⁾ Baankenmerken zijn getabelleerd over personen met één baan.

Tabel 7a

Metaal- en elektrotechnische industrie: WAO-instroom in 2000, kenmerken naar geslacht vergeleken met de verzekerdenpopulatie

	Totaal	Man	Vrouw	Totaal	Man	Vrouw
	<i>x 1 000</i>			<i>in % van de overeenkomstige groep in de verzekerdenpopulatie</i>		
Totaal	4,3	3,4	0,9	1,3	1,2	2,0
Leeftijd						
15-24 jaar	0,2	0,1	0,1	0,5	0,3	1,4
25-34 jaar	1,0	0,6	0,3	0,9	0,7	1,9
35-44 jaar	1,2	1,0	0,2	1,2	1,1	1,9
45-54 jaar	1,4	1,2	0,2	2,0	1,9	2,8
55-64 jaar	0,5	0,5	0,0	2,0	2,0	2,7
Herkomstgroepering						
Autochtonen	3,2	2,5	0,7	1,2	1,1	1,9
Westerse allochtonen	0,5	0,4	0,1	1,5	1,4	2,4
Marokko	0,1	0,1	x	2,9	2,9	x
Turkije	0,2	0,2	0,0	3,4	2,9	7,8
Suriname	0,1	0,1	0,0	1,9	1,8	2,7
Nederlandse Antillen en Aruba	0,0	0,0	x	1,7	1,5	x
Overige niet-westerse allochtonen	0,1	0,1	0,0	1,3	1,3	1,4
Plaats in huishouden						
Alleenstaande	0,6	0,5	0,1	1,6	1,4	2,4
Alleenstaande ouder	0,1	0,0	0,1	2,8	2,2	3,8
Partner in stel zonder kind	1,3	0,9	0,3	1,4	1,3	2,0
Partner in stel met kind(eren)	1,9	1,6	0,3	1,3	1,3	2,1
Overig	0,3	0,2	0,0	0,6	0,5	1,0
Bedrijfs grootte						
Bedrijven met 1- 9 werknemers	0,3	0,2	0,1	1,1	1,1	1,3
Bedrijven met 10-99 werknemers	1,4	1,1	0,3	1,2	1,1	1,8
Bedrijven met 100 werknemers of meer	2,5	2,0	0,6	1,4	1,3	2,3
Dagloon						
1- 49 euro	0,2	0,0	0,1	0,8	0,3	1,5
50- 74 euro	0,7	0,4	0,3	1,6	1,3	2,3
75- 99 euro	2,0	1,7	0,3	1,7	1,6	2,4
100-124 euro	0,8	0,8	0,1	1,1	1,1	1,8
125 euro of hoger	0,5	0,5	0,0	0,7	0,7	0,9

Tabel 7b
Sociale werkplaatsen: WAO-instroom in 2000, kenmerken naar geslacht vergeleken met de verzekerdenpopulatie

	Totaal	Man	Vrouw	Totaal	Man	Vrouw
	<i>x 1 000</i>			<i>in % van de overeenkomstige groep in de verzekerdenpopulatie</i>		
Totaal	2,1	1,4	0,8	2,1	1,8	3,3
Leeftijd						
15-24 jaar	0,1	0,0	0,1	2,1	1,3	3,3
25-34 jaar	0,4	0,2	0,2	2,0	1,8	2,5
35-44 jaar	0,7	0,4	0,2	2,2	1,9	3,2
45-54 jaar	0,7	0,5	0,2	2,2	1,8	4,0
55-64 jaar	0,3	0,2	0,1	1,9	1,6	4,6
Herkomstgroepering						
Autochtonen	1,7	1,1	0,6	2,0	1,7	3,1
Westerse allochtonen	0,2	0,1	0,1	2,2	1,8	3,6
Marokko	0,1	0,0	x	5,1	4,3	x
Turkije	0,1	0,0	x	5,8	5,0	x
Suriname	0,1	0,0	0,0	2,6	2,5	2,9
Nederlandse Antillen en Aruba	0,0	x	x	x	x	x
Overige niet-westerse allochtonen	0,0	0,0	x	2,6	1,7	x
Plaats in huishouden						
Alleenstaande	0,6	0,4	0,2	2,5	2,1	3,6
Alleenstaande ouder	0,1	0,0	0,0	3,3	2,6	4,0
Partner in stel zonder kind	0,5	0,3	0,2	2,1	1,6	3,5
Partner in stel met kind(eren)	0,5	0,4	0,1	1,9	1,7	3,9
Overig	0,4	0,3	0,1	1,9	1,8	2,3
Bedrijfsgrootte						
Bedrijven met 1- 9 werknemers	-	-	-	-	-	-
Bedrijven met 10-99 werknemers	x	x	x	x	x	x
Bedrijven met 100 werknemers of meer	2,1	1,4	0,7	2,1	1,8	3,3
Dagloon						
1- 49 euro	0,3	0,1	0,2	2,0	1,2	3,1
50- 74 euro	1,6	1,1	0,5	2,4	2,1	3,6
75- 99 euro	0,2	0,2	0,0	1,6	1,5	2,5
100-124 euro	0,0	0,0	0,0	1,1	1,1	1,2
125 euro of hoger	0,0	0,0	x	0,7	0,6	x

Tabel 7c
Bouwnijverheid: WAO-instroom in 2000, kenmerken naar geslacht vergeleken met de verzekerdenpopulatie

	Totaal	Man	Vrouw	Totaal	Man	Vrouw
	<i>x 1 000</i>			<i>in % van de overeenkomstige groep in de verzekerdenpopulatie</i>		
Totaal	4,9	4,6	0,3	1,3	1,3	1,1
Leeftijd						
15-24 jaar	0,2	0,2	0,0	0,4	0,4	0,6
25-34 jaar	1,0	1,0	0,1	0,9	0,9	0,9
35-44 jaar	1,3	1,3	0,1	1,4	1,4	1,0
45-54 jaar	1,7	1,7	0,1	2,0	2,0	1,7
55-64 jaar	0,5	0,5	0,0	2,0	2,0	1,7
Herkomstgroepering						
Autochtonen	4,3	4,1	0,3	1,3	1,3	1,1
Westerse allochtonen	0,3	0,3	0,0	1,6	1,6	1,2
Marokko	0,0	0,0	x	2,1	2,1	x
Turkije	0,1	0,1	x	2,9	2,7	x
Suriname	0,0	0,0	x	1,4	1,5	x
Nederlandse Antillen en Aruba	0,0	0,0	x	0,8	0,8	x
Overige niet-westerse allochtonen	0,0	0,0	x	1,3	1,3	x
Plaats in huishouden						
Alleenstaande	0,6	0,5	0,0	1,6	1,6	1,4
Alleenstaande ouder	0,1	0,1	0,0	2,6	2,5	2,7
Partner in stel zonder kind	1,3	1,2	0,1	1,4	1,4	1,1
Partner in stel met kind(eren)	2,5	2,4	0,1	1,4	1,5	1,0
Overig	0,4	0,4	0,0	0,6	0,5	0,9
Bedrijfs grootte						
Bedrijven met 1- 9 werknemers	1,0	0,9	0,1	1,3	1,3	1,0
Bedrijven met 10-99 werknemers	2,5	2,3	0,1	1,3	1,3	1,1
Bedrijven met 100 werknemers of meer	1,4	1,3	0,1	1,2	1,2	1,1
Dagloon						
1- 49 euro	0,1	0,1	0,1	0,5	0,4	0,7
50- 74 euro	0,3	0,2	0,1	0,7	0,7	1,1
75- 99 euro	2,1	2,0	0,1	1,6	1,6	1,4
100-124 euro	1,9	1,9	0,0	1,5	1,5	1,2
125 euro of hoger	0,4	0,4	0,0	0,8	0,8	1,7

Tabel 7d
Uitzendbureaus: WAO-instroom in 2000, kenmerken naar geslacht vergeleken met de verzekerdenpopulatie

	Totaal	Man	Vrouw	Totaal	Man	Vrouw
	<i>x 1 000</i>			<i>in % van de overeenkomstige groep in de verzekerdenpopulatie</i>		
Totaal	5,8	2,3	3,5	2,0	1,5	2,4
Leeftijd						
15-24 jaar	0,8	0,3	0,5	0,7	0,4	1,1
25-34 jaar	2,2	0,8	1,4	2,3	1,7	2,9
35-44 jaar	1,6	0,7	0,9	3,3	3,2	3,4
45-54 jaar	1,0	0,4	0,6	3,9	3,7	4,1
55-64 jaar	0,2	0,1	0,1	3,8	3,6	4,2
Herkomstgroepering						
Autochtonen	3,5	1,3	2,2	1,7	1,4	2,1
Westerse allochtonen	0,7	0,3	0,4	2,2	1,7	2,5
Marokko	0,3	0,2	0,1	3,2	2,8	4,1
Turkije	0,7	0,2	0,5	6,4	3,4	10,6
Suriname	0,3	0,1	0,2	2,1	1,5	2,7
Nederlandse Antillen en Aruba	0,1	0,0	0,1	1,7	1,3	2,2
Overige niet-westerse allochtonen	0,3	0,2	0,1	1,4	1,3	1,7
Plaats in huishouden						
Alleenstaande	1,3	0,7	0,6	2,1	2,0	2,2
Alleenstaande ouder	0,4	0,0	0,4	4,9	4,0	5,0
Partner in stel zonder kind	1,3	0,4	0,9	2,4	1,9	2,7
Partner in stel met kind(eren)	2,1	0,7	1,4	3,4	3,1	3,6
Overig	0,6	0,4	0,3	0,6	0,6	0,7
Bedrijfsgrootte						
Bedrijven met 1- 9 werknemers	0,1	0,1	0,0	2,1	1,9	2,5
Bedrijven met 10-99 werknemers	0,4	0,2	0,2	2,1	1,9	2,6
Bedrijven met 100 werknemers of meer	5,3	2,0	3,3	2,0	1,5	2,4
Dagloon						
1- 49 euro	1,4	0,3	1,1	1,3	0,7	1,8
50- 74 euro	2,5	0,9	1,6	2,4	1,7	3,1
75- 99 euro	1,3	0,7	0,6	2,2	2,0	2,5
100-124 euro	0,4	0,2	0,2	2,3	2,3	2,2
125 euro of hoger	0,2	0,1	0,1	2,2	2,1	2,5

Tabel 7e
Schoonmaakbedrijven: WAO-instroom in 2000, kenmerken naar geslacht vergeleken met de verzekerdenpopulatie

	Totaal	Man	Vrouw	Totaal	Man	Vrouw
	<i>x 1 000</i>			<i>in % van de overeenkomstige groep in de verzekerdenpopulatie</i>		
Totaal	2,6	0,5	2,1	2,6	1,7	3,0
Leeftijd						
15-24 jaar	0,1	0,0	0,1	0,6	0,3	0,7
25-34 jaar	0,7	0,2	0,5	2,5	1,7	2,9
35-44 jaar	0,8	0,2	0,6	2,7	2,3	2,9
45-54 jaar	0,8	0,1	0,7	4,1	3,1	4,3
55-64 jaar	0,2	0,1	0,2	4,0	2,9	4,5
Herkomstgroepering						
Autochtonen	1,6	0,2	1,3	2,3	1,3	2,7
Westerse allochtonen	0,3	0,1	0,2	2,7	1,9	3,0
Marokko	0,3	0,1	0,2	4,4	3,7	5,1
Turkije	0,3	0,1	0,2	4,6	2,3	6,0
Suriname	0,1	0,0	0,1	2,5	1,8	2,8
Nederlandse Antillen en Aruba	0,0	x	0,0	1,2	x	1,6
Overige niet-westerse allochtonen	0,1	0,0	0,1	2,0	1,4	2,5
Plaats in huishouden						
Alleenstaande	0,3	0,1	0,2	2,8	2,2	3,4
Alleenstaande ouder	0,2	x	0,2	4,2	x	4,1
Partner in stel zonder kind	0,6	0,1	0,5	3,2	1,9	3,7
Partner in stel met kind(eren)	1,4	0,2	1,2	2,9	2,3	3,0
Overig	0,1	0,0	0,1	0,5	0,4	0,6
Bedrijfs grootte						
Bedrijven met 1- 9 werknemers	0,1	0,1	0,1	1,4	1,2	1,5
Bedrijven met 10-99 werknemers	0,5	0,2	0,4	2,1	1,6	2,5
Bedrijven met 100 werknemers of meer	2,0	0,3	1,7	2,9	1,9	3,2
Dagloon						
1- 49 euro	1,9	0,1	1,8	2,5	0,9	2,8
50- 74 euro	0,5	0,2	0,3	3,4	2,8	4,2
75- 99 euro	0,2	0,1	0,1	2,0	1,7	3,7
100-124 euro	0,0	0,0	x	1,6	1,5	x
125 euro of hoger	0,0	0,0	x	1,6	1,2	x

Tabel 7f
Onderwijs: WAO-instroom in 2000, kenmerken naar geslacht vergeleken met de verzekerdenpopulatie

	Totaal	Man	Vrouw	Totaal	Man	Vrouw
	<i>x 1 000</i>			<i>in % van de overeenkomstige groep in de verzekerdenpopulatie</i>		
Totaal	5,3	2,0	3,3	1,5	1,2	1,7
Leeftijd						
15-24 jaar	0,1	0,0	0,0	0,3	0,3	0,3
25-34 jaar	0,6	0,1	0,5	0,8	0,4	1,1
35-44 jaar	1,3	0,3	1,0	1,2	0,8	1,5
45-54 jaar	2,5	1,1	1,4	2,0	1,6	2,3
55-64 jaar	0,9	0,5	0,4	2,2	2,0	2,5
Herkomstgroepering						
Autochtonen	4,7	1,8	2,9	1,5	1,2	1,7
Westerse allochtonen	0,4	0,2	0,3	1,4	1,1	1,7
Marokko	0,0	0,0	x	3,2	2,7	x
Turkije	0,0	0,0	0,0	2,7	3,1	2,1
Suriname	0,1	0,0	0,1	1,9	1,5	2,1
Nederlandse Antillen en Aruba	0,0	0,0	0,0	1,6	1,3	1,8
Overige niet-westerse allochtonen	0,0	0,0	0,0	1,0	1,1	0,9
Plaats in huishouden						
Alleenstaande	0,9	0,3	0,7	1,7	1,1	2,2
Alleenstaande ouder	0,3	0,0	0,3	2,5	2,0	2,6
Partner in stel zonder kind	1,7	0,7	1,0	1,7	1,5	1,8
Partner in stel met kind(eren)	2,3	1,0	1,3	1,3	1,2	1,4
Overig	0,1	0,1	0,1	0,6	0,6	0,7
Bedrijfsgrootte						
Bedrijven met 1- 9 werknemers	0,1	0,0	0,1	1,0	0,9	1,1
Bedrijven met 10-99 werknemers	1,2	0,4	0,8	1,5	1,4	1,6
Bedrijven met 100 werknemers of meer	4,0	1,6	2,4	1,5	1,2	1,7
Dagloon						
1- 49 euro	0,4	0,0	0,4	1,1	0,5	1,3
50- 74 euro	0,6	0,1	0,5	1,4	1,1	1,5
75- 99 euro	1,0	0,2	0,8	1,3	1,0	1,5
100-124 euro	1,4	0,5	0,9	1,8	1,3	2,1
125 euro of hoger	1,9	1,1	0,7	1,5	1,3	1,8

Tabel 7g
Verpleeg- en bejaardentehuizen: WAO-instroom in 2000, kenmerken naar geslacht vergeleken met de verzekerdenpopulatie

	Totaal	Man	Vrouw	Totaal	Man	Vrouw
	<i>x 1 000</i>			<i>in % van de overeenkomstige groep in de verzekerdenpopulatie</i>		
Totaal	5,7	0,6	5,1	2,0	1,4	2,2
Leeftijd						
15-24 jaar	0,3	0,0	0,3	0,7	0,2	0,8
25-34 jaar	1,4	0,1	1,3	1,8	0,9	2,0
35-44 jaar	1,8	0,2	1,6	2,1	1,4	2,2
45-54 jaar	1,8	0,3	1,5	2,9	2,3	3,0
55-64 jaar	0,4	0,0	0,3	2,6	1,4	3,0
Herkomstgroepering						
Autochtonen	4,9	0,5	4,4	2,0	1,4	2,1
Westerse allochtonen	0,4	0,0	0,3	2,2	1,4	2,4
Marokko	0,1	x	0,1	4,8	x	5,3
Turkije	0,0	x	0,0	4,2	x	4,9
Suriname	0,2	0,0	0,2	3,0	2,4	3,1
Nederlandse Antillen en Aruba	0,1	x	0,0	3,0	x	3,1
Overige niet-westerse allochtonen	0,1	0,0	0,1	1,9	1,7	2,0
Plaats in huishouden						
Alleenstaande	0,9	0,1	0,8	2,5	1,8	2,7
Alleenstaande ouder	0,4	x	0,4	3,3	x	3,3
Partner in stel zonder kind	1,6	0,2	1,5	2,3	1,5	2,4
Partner in stel met kind(eren)	2,5	0,3	2,2	2,0	1,4	2,1
Overig	0,2	0,0	0,2	0,7	0,5	0,8
Bedrijfs grootte						
Bedrijven met 1- 9 werknemers	0,0	x	0,0	2,2	x	2,2
Bedrijven met 10-99 werknemers	1,0	0,1	0,9	2,0	1,3	2,1
Bedrijven met 100 werknemers of meer	4,7	0,5	4,2	2,1	1,4	2,2
Dagloon						
1- 49 euro	1,2	0,0	1,1	2,0	0,8	2,1
50- 74 euro	1,8	0,1	1,7	2,1	1,4	2,1
75- 99 euro	1,8	0,2	1,5	2,1	1,5	2,2
100-124 euro	0,7	0,2	0,6	2,1	1,6	2,3
125 euro of hoger	0,3	0,1	0,2	1,7	1,2	2,2

Tabel 8
Gekoppelde en niet-gekoppelde WAO-instroompopulatie aan banenbestand naar persoonskenmerken

	Totale instroompopulatie		Gekoppeld met 1 baan		Gekoppeld met 2 of meer banen		Niet gekoppeld	
	x 1 000	%	x 1 000	%	x 1 000	%	x 1 000	%
Totaal	97,0	100	84,7	100	2,4	100	9,9	100
Geslacht								
Man	44,3	45,6	38,5	45,5	0,9	35,6	4,9	49,1
Vrouw	52,7	54,4	46,1	54,5	1,6	64,4	5,0	50,9
Leeftijd								
15–24 jaar	5,4	5,6	4,8	5,7	0,2	7,3	0,4	4,1
25–34 jaar	22,9	23,6	20,2	23,9	0,6	25,6	2,1	20,7
35–44 jaar	27,2	28,0	24,2	28,6	0,7	29,7	2,3	22,8
45–54 jaar	30,9	31,9	27,2	32,1	0,7	29,7	3,0	30,7
55–64 jaar	10,5	10,9	8,2	9,7	0,2	7,7	2,2	21,7
Herkomstgroepering								
Autochtonen	75,2	77,6	67,4	79,6	1,6	65,5	6,3	63,1
Westerse allochtonen	8,9	9,2	7,8	9,2	0,2	9,0	0,9	9,6
Marokko	2,4	2,5	1,9	2,3	0,2	6,7	0,4	3,7
Turkije	4,0	4,1	3,1	3,6	0,1	6,1	0,7	7,4
Suriname	2,5	2,6	2,2	2,6	0,1	5,6	0,2	2,1
Nederlandse Antillen en Aruba	0,6	0,6	0,5	0,6	0,0	0,9	0,0	0,4
Overige niet-westerse allochtonen	2,3	2,4	1,8	2,1	0,2	6,3	0,4	3,5
Niet gekoppeld aan personenbestand	1,0	1,1	0,0	0,0	0,0	0,0	1,0	10,2
Plaats in huishouden								
Alleenstaande	16,5	17,0	14,5	17,1	0,4	17,7	1,6	16,2
Alleenstaande ouder	5,1	5,3	4,4	5,2	0,2	8,8	0,5	5,2
Partner in stel zonder kind	28,0	28,8	24,9	29,4	0,6	22,9	2,5	25,5
Partner in stel met kind(eren)	39,7	41,0	35,2	41,5	1,0	43,1	3,5	35,6
Overig	5,9	6,1	5,2	6,1	0,2	6,5	0,5	5,5
Onbekend	0,8	0,8	0,5	0,6	0,0	1,0	0,2	1,9
Niet gekoppeld aan personenbestand	1,0	1,1	0,0	0,0	–	–	1,0	10,2
Mate van arbeidsongeschiktheid								
Gedeeltelijk (<80%)	35,3	36,4	32,7	38,6	0,8	32,6	1,8	18,4
Volledig (80–100%)	61,7	63,6	52,0	61,4	1,6	67,4	8,1	81,5
Diagnose								
Psychische klachten, gedragsstoornissen	35,3	36,4	31,2	36,9	0,9	35,3	3,2	32,4
Klachten botspijersstelsel	30,8	31,7	26,7	31,5	0,8	31,6	3,3	33,4
Overige klachten	30,8	31,8	26,7	31,5	0,8	33,0	3,4	34,1