

Een derde van de immigranten binnen zes jaar weer vertrokken

Maarten Alders en Han Nicolaas

Van de immigranten die in 1995 naar Nederland zijn gekomen, blijkt een derde binnen zes jaar weer te zijn vertrokken. Tussen de verschillende herkomstgroeperingen bestaan in dit opzicht echter grote verschillen. Het aandeel van degenen die weer zijn geëmigreerd is onder westerse migranten bijna twee keer zo groot als onder niet-westerse migranten.

Analyse naar verblijfsduur

Evenals immigranten kunnen emigranten naar diverse kenmerken worden onderscheiden. Tot dusver heeft het CBS de volgende gegevens over emigranten gepubliceerd: geslacht, leeftijd, burgerlijke staat, gezinssituatie, nationaliteit, geboorteland en land van bestemming. Een ander belangrijk kenmerk van migranten die buiten Nederland zijn geboren, is de verblijfsduur in Nederland: de periode die iemand sinds de (laatste) vestiging in Nederland heeft doorgebracht. Met behulp van dit kenmerk kunnen groepen migranten worden onderscheiden die zich tijdelijk dan wel min of meer permanent in Nederland vestigen. Bij de hier gepresenteerde analyse moet worden opgemerkt dat in Nederland geboren immigranten buiten beschouwing zijn gelaten.

Bijna helft westerse migranten na zes jaar vertrokken

Van alle ruim 650 duizend buiten Nederland geboren immigranten die in de jaren 1995–2001 naar Nederland zijn gekomen, was bijna 22 procent eind 2001 weer vertrokken. Het oudste cohort, de immigranten uit 1995, laat uiteraard een hoger vertrekpercentage zien dan het jongste cohort uit 2001. Van de immigranten uit 1995 was na zes jaar een derde weer vertrokken. Van de immigranten uit 2001 had bijna 4 procent Nederland in hetzelfde jaar weer verlaten (staat).

Het aandeel van degenen die vertrekken naar verblijfsduur laat voor vrijwel alle groepen migranten een overeenkomstig patroon zien. Na één jaar vertrekt naar verhouding het grootste deel van de immigranten (grafiek 1). Na het eerste jaar neemt het aandeel dat emigreert sterk af. Hoewel dit patroon voor de westerse en niet-westerse migranten vergelijkbaar is, zijn er wel grote verschillen waarneembaar in de hoogte van de vertrekpercentages. Zo is van de 35 duizend westerse immigranten die in 1995 naar Nederland zijn geëmigreerd, bijna de helft binnen zes jaar weer vertrokken. Van de 40 duizend niet-westerse immigranten in dat jaar heeft een kwart binnen zes jaar Nederland weer verlaten. De verschillen voor het immigratiecohort 1997 zijn wat dit betreft nog iets groter. Ook van dit cohort is bijna de helft van de westerse immi-

Emigratie en administratieve correcties

Bij onderzoek naar emigratie wordt gewoonlijk uitgegaan van de emigratie inclusief het saldo van de administratieve correcties. Deze administratieve correcties bestaan uit de opnemingen in, respectievelijk afvoeringen uit, de Gemeentelijke Basisadministratie persoonsgegevens, anders dan door geboorte, sterfte, vestiging, vertrek of gemeentegrenswijziging. Het grootste deel van de administratieve correcties betreft personen waarvan de gemeentelijke overheid na onderzoek heeft vastgesteld dat ze niet langer in de gemeente aanwezig zijn. Bij opnemingen gaat het veelal om personen die opnieuw worden aangetroffen (in dezelfde of een andere gemeente).

Het saldo van de administratieve correcties betreft dus de administratieve afvoeringen die niet in hetzelfde jaar zijn gevolgd door een administratieve opneming in dezelfde of een andere gemeente. Het saldo kan worden geïnterpreteerd als vertrek uit Nederland (emigratie).

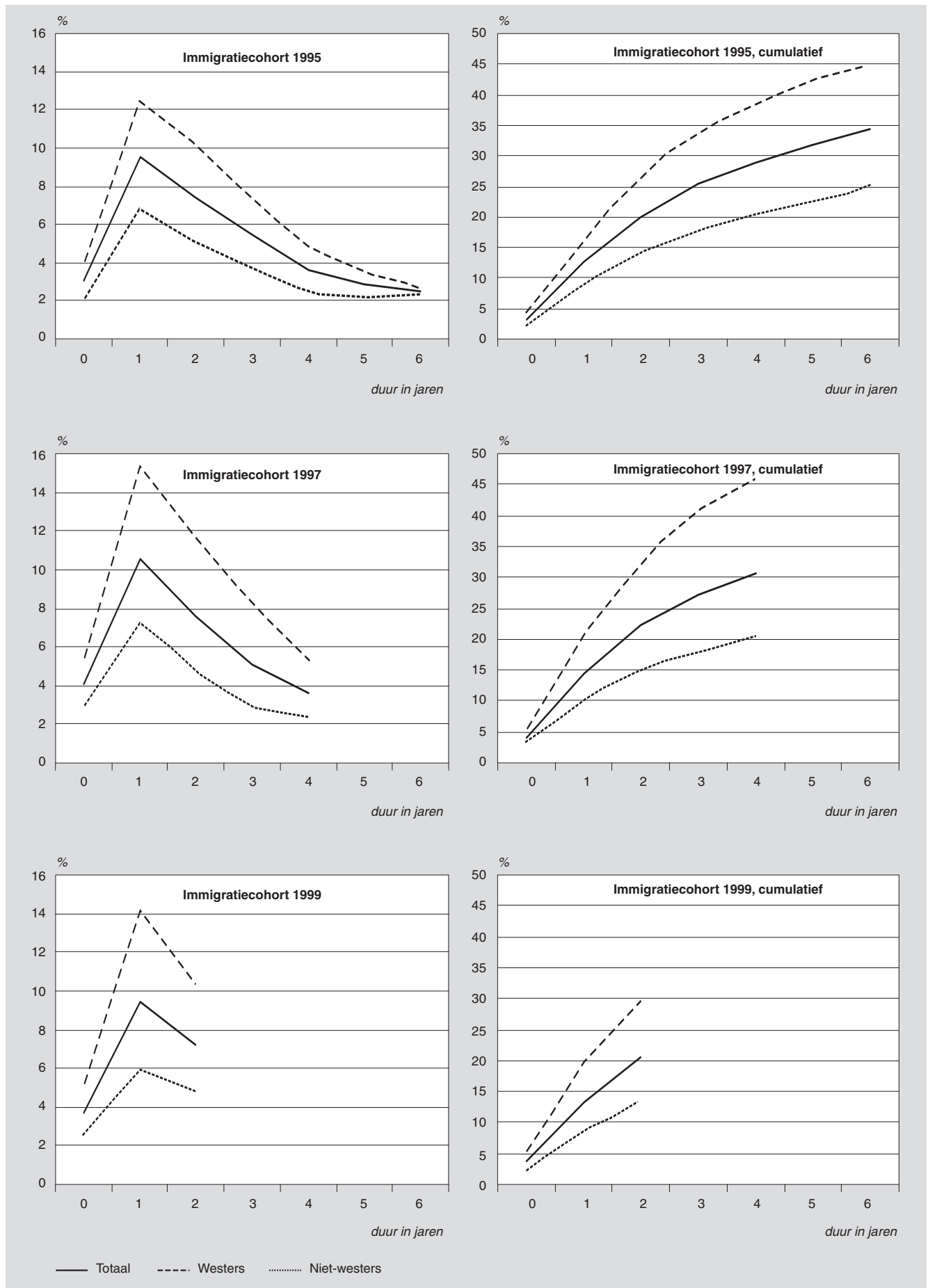
In dit artikel wordt van emigranten de verblijfsduur in Nederland onderzocht. Het is echter niet mogelijk om het saldo van de administratieve correcties te onderscheiden naar verblijfsduur, omdat de opnemingen uiteraard niet naar dit kenmerk kunnen worden onderscheiden. Gezien het aantal administratieve correcties kunnen personen voor wie een administratieve correctie heeft plaatsgevonden echter niet in het onderzoek worden genegeerd. In 2001 bedroeg het saldo van de administratieve correcties ruim 19 duizend, tegen 63 duizend geregistreerde emigranten. Om het effect van de administratieve correcties op de uitkomsten te minimaliseren is voor alle personen de levensloop nagegaan met betrekking tot buitenlandse migratie en administratieve correcties. Voor ieder persoon die op enig moment administratief is afgevoerd, is onderzocht of hij/zij later in hetzelfde jaar of eventueel in volgende jaren administratief is opgenomen. Is dit niet het geval, dan wordt die persoon tot de emigranten gerekend. Anderzijds wordt een persoon die bijvoorbeeld in 2000 administratief is afgevoerd en in 2001 weer is opgenomen, niet meegeteld. Deze persoon is weliswaar enige tijd voor de bevolkingsadministratie onzichtbaar geweest, maar vastgesteld is dat hij of zij nog in Nederland verblijft.

granten vertrokken, maar nu dus binnen vier jaar. Dit betekent dat westerse immigranten die in 1997 naar Nederland kwamen sneller vertrokken dan hun voorgangers. Van de niet-westerse immigranten is dit aandeel 20 procent (grafiek 1), hetgeen vergelijkbaar is met het immigratiecohort 1995. Voor de migranten die in 1999 zijn

Emigratie van buiten Nederland geboren personen naar jaar van vestiging in Nederland

Gevestigd in:	Totaal	waarvan weer vertrokken in:							Totaal
		1995	1996	1997	1998	1999	2000	2001	
	x 1 000	%							
1995	74,7	3,1	9,5	7,4	5,4	3,6	2,9	2,5	34,4
1996	86,2		3,6	10,2	7,9	4,7	3,6	3,0	33,0
1997	87,1			4,0	10,6	7,6	5,1	3,6	30,8
1998	96,4				3,8	10,2	7,1	5,2	26,2
1999	94,2					3,7	9,5	7,2	20,4
2000	109,0						3,4	8,7	12,1
2001	110,3							3,5	3,5

1. Emigratie naar verblijfsduur in Nederland en geboorteland

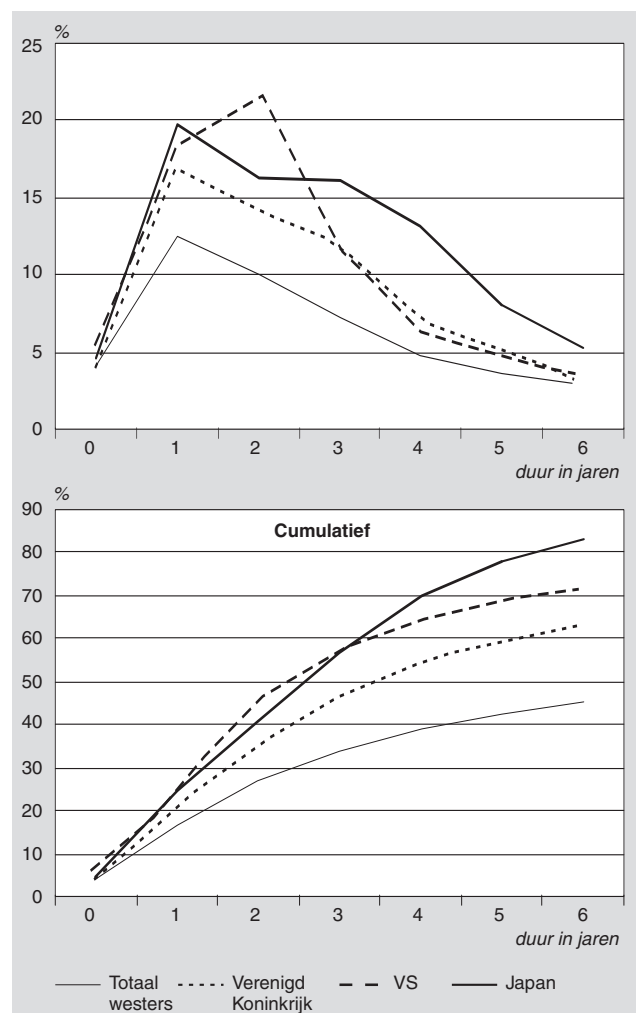


gekomen kan slechts worden nagegaan welk aandeel na twee jaar weer is vertrokken. Van de recent geïmmigreerde niet-westerse allochtonen blijkt na twee jaar een iets kleiner deel weer te zijn geïmmigreerd dan van de cohorten 1995 en 1997.

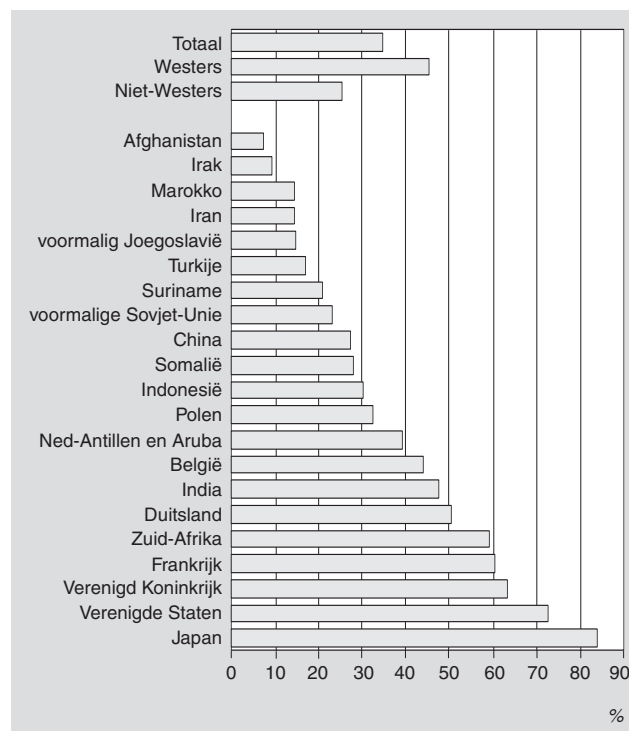
Japanners keren terug, Afghanen blijven

Uit eerder onderzoek is gebleken dat westerse immigranten voor een groot deel vanwege arbeid naar Nederland komen (Nicolaas, Sprangers en Witvliet, 2002). De vertrekpercentages van westerse immigranten uit een aantal specifieke arbeidsmigratielanden (Japan, Verenigd Koninkrijk, Verenigde Staten van Amerika) liggen dan ook hoger dan het gemiddelde voor westerse immigranten. Zo blijkt uit *grafiek 2* dat van de Japanse immigranten uit 1995 na twee jaar al 40 procent was vertrokken. Van de Amerikaanse immigranten was zelfs bijna de helft weer geïmmigreerd. Binnen zes jaar heeft bijna driekwart van de Amerikanen en ruim 80 procent van de Japanners Nederland verlaten. Deze aandelen liggen 30 tot 40 procentpunten boven het gemiddelde voor alle westerse immigranten. Westerse immigranten uit onder meer Polen en voormalig Joegoslavië zijn daarentegen juist meer dan gemiddeld geneigd in Nederland te blijven (*grafiek 3*).

2. Emigratie naar verblijfsduur in Nederland en geboorteland, jaar van vestiging 1995



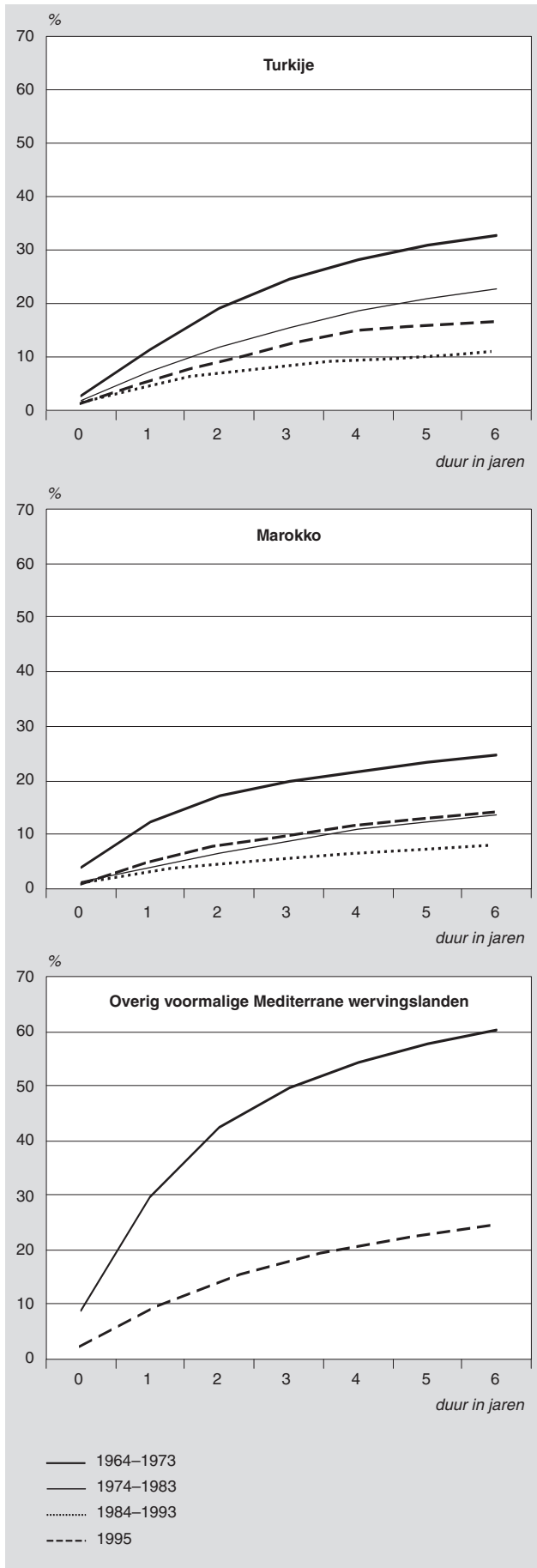
3. Percentage immigranten uit 1995 dat binnen zes jaar weer is geïmmigreerd



Arbeidsmigrant in jaren zestig en zeventig keerde ook vaak terug

Ook de vroegere arbeidsmigranten (de 'gastarbeiders' die in de jaren zestig en zeventig naar Nederland kwamen in verband met schaarste op de arbeidsmarkt in die jaren) keerden destijds in groten getale (en vaak snel) weer terug naar het land van herkomst. In de jaren 1964-1973 kwamen naast 65 duizend Turken en 40 duizend Marokkanen, 120 duizend immigranten uit de overige zes Mediterrane wervingslanden (Griekenland, Italië, Joegoslavië, Portugal, Spanje en Tunesië). De immigranten uit Turkije en Marokko die in deze periode naar Nederland kwamen, waren veel sterker dan de migranten uit de overige Mediterrane wervingslanden geneigd in Nederland te blijven (*grafiek 4*). Als de vertrekpercentages naar verblijfsduur voor de cohorten uit de jaren zestig en zeventig worden vergeleken met die van 1995, dan blijkt dat de geneigdheid om te vertrekken voor alle drie onderzochte migrantengroepen is afgenomen. Zo was van de immigranten uit de jaren 1964-1973 een derde van de Turken, een kwart van de Marokkanen en 60 procent van de immigranten uit de overige Mediterrane wervingslanden binnen zes jaar weer vertrokken. De aandelen voor het cohort 1995 zijn 10 tot 35 procentpunten lager. In het geval van Turkije liggen ze tussen de aandelen voor de immigratiecohorten 1974-1983 en 1984-1993, in het geval van Marokko op hetzelfde niveau als dat van het cohort 1974-1983. Deze sterk afgenomen geneigdheid om te vertrekken houdt verband met het veranderde karakter van de immigratie uit de voormalige wervingslanden. De immigratie in de jaren zestig en zeventig bestond, zoals gezegd, voor het overgrote deel uit arbeidsmigratie. In 1995 was er in het geval van Turkije en Marokko overwegend sprake van gezinsvorming en gezinshereniging. De immigratie uit de overige voormalige Mediterrane wervingslanden bestond in dat jaar voor een aanzienlijk deel uit asielmigranten uit voormalig Joegoslavië, die merendeels in Nederland zijn blijven wonen.

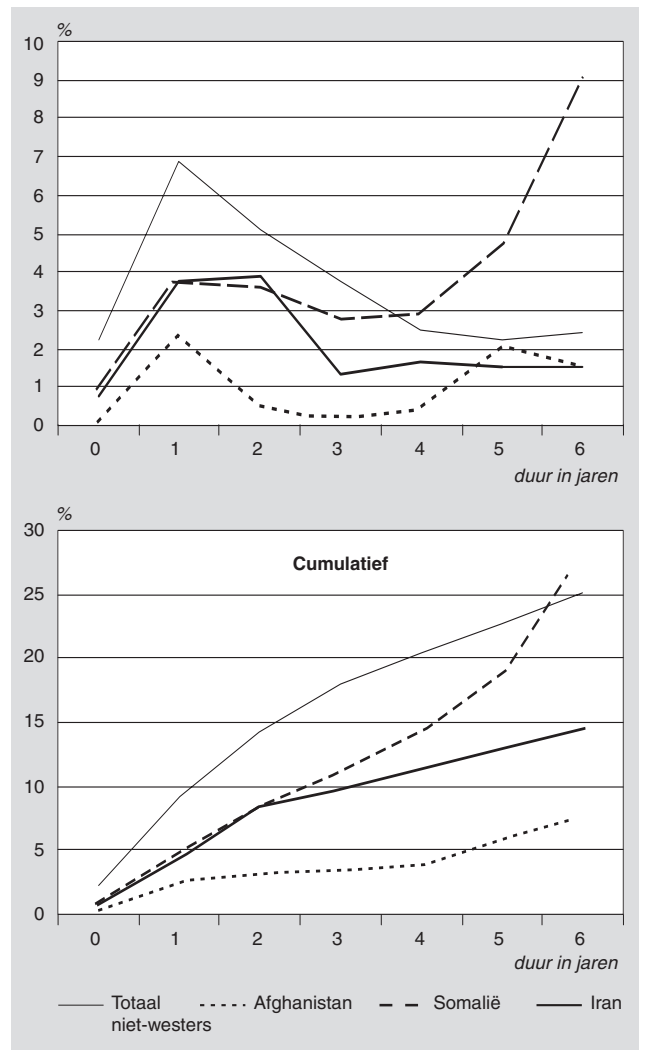
4. Emigratie naar verblijfsduur in Nederland, geboorteland en immigratiecohort (cumulatief)



Asiëlmigrant blijft vaak in Nederland

Van de niet-westerse immigranten blijft een veel groter deel in Nederland wonen dan van de westerse immigranten. Veel niet-westerse immigranten komen als asielzoeker naar Nederland, bijvoorbeeld uit Afghanistan, Iran en Somalië. Deze immigranten zullen niet geneigd zijn naar hun herkomstland terug te keren voordat de situatie daar (voor hen) wezenlijk is verbeterd, hetgeen in de praktijk meestal zal leiden tot een lang of permanent verblijf in Nederland. Uit grafiek 5 blijkt dat dit, met uitzondering van Somalië, voor elk van de genoemde landen het geval is. De vertrekpercentages voor Somaliërs zijn, in tegenstelling tot het algemene beeld, voor de meest recente jaren (2000, maar vooral 2001) juist hoger dan voor eerdere jaren (1995-1999). Het betreft hier voor een groot deel in Somalië geboren personen die tot Nederlander zijn genaturaliseerd. Overigens keren zij in meerderheid niet terug naar hun geboorteland, maar vertrekken ze naar het Verenigd Koninkrijk, een van de vroegere koloniale mogendheden in Somalië. Andere groepen niet-westerse immigranten laten juist hogere vertrekpercentages zien dan de totale groep niet-westerse immigranten. Voorbeelden hiervan zijn migranten uit China, India, de Nederlandse Antillen/Aruba en Zuid-Afrika (grafiek 3). Voor een deel gaat het ook bij deze groepen om arbeidsmigranten.

5. Emigratie naar verblijfsduur in Nederland en geboorteland, jaar van vestiging 1995



Literatuur

Nicolaas H., A.H. Sprangers en H. Witvliet, 2002, Aandeel arbeidsmigranten toegenomen. Maandstatistiek van de Bevolking, november 2002, blz. 8-11. CBS, Voorburg/Heerlen.