

# Bevolkingsprognose 2002–2050: veronderstellingen

Andries de Jong

De afgelopen twee jaar is de bevolking van Nederland iets minder sterk gegroeid dan in de vorige prognose werd verwacht. Analyse wijst uit dat een aantal ontwikkelingen een structureel karakter dragen, waardoor bijstellingen in de prognose van immigratie- en emigratieaantallen noodzakelijk werden geacht. De ernstige vertraging in de economische groei heeft tot een forse afname van de immigratie in 2002 geleid. Aangenomen wordt dat op de korte termijn nog een verdere afname zal plaatsvinden. Ook wat betreft het migratiebeleid is sprake van een sterk gewijzigde situatie. De strengere Vreemdelingenwet van 2001 heeft bijgedragen aan een aanzienlijke afname van het aantal asielaanvragen. Verondersteld wordt dat op zowel korte als lange termijn het aantal asielmigranten lager zal liggen dan in de vorige prognose werd aangenomen. In samenhang met deze lagere immigratie in de nieuwe prognose wordt ook een lagere emigratie verondersteld. Deze bijstellingen leiden op de korte termijn tot een beduidend lager migratiesaldo. Voorts leiden ze, door het lagere aantal vrouwen in de meest vruchtbare leeftijden, tot minder geboorten.

## 1. Inleiding

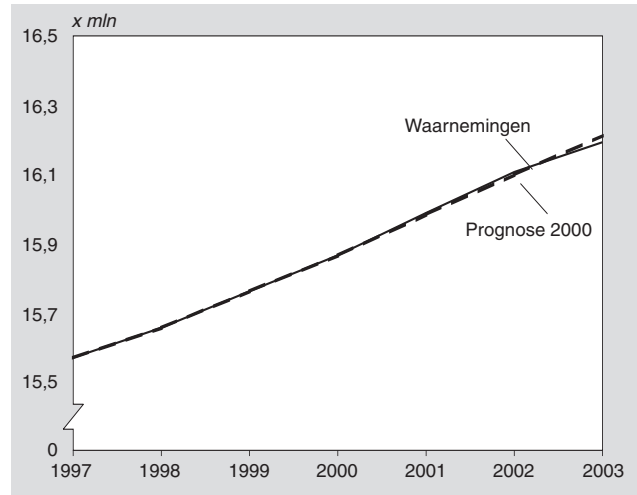
In de nieuwe CBS-bevolkingsprognose zijn enkele wijzigingen doorgevoerd ten opzichte van de vorige, twee jaar geleden uitgebrachte langetermijnprognose (De Jong, 2001). Deze wijzigingen hangen samen met de inhoudelijke veronderstellingen waarop de prognose is gebaseerd. De bevolkingsgroei valt hierdoor iets lager uit dan die volgens de vorige prognose. De nieuwe prognose gaat uit van een lager jaarlijks aantal immigranten en een lager aantal emigranten, resulterend in een vrijwel gelijk migratiesaldo (op de lange termijn). De ontwikkeling van de levensverwachting wijkt voor mannen maar weinig af van de vorige prognose. Voor vrouwen is op de korte termijn een minder gunstige ontwikkeling voorspeld.

De verschillen in uitkomsten tussen de nieuwe en de vorige prognose kunnen volledig worden toegeschreven aan verschillen in de kernveronderstellingen. Wat betreft de methodiek zijn er geen veranderingen doorgevoerd.

In dit artikel zullen de uitkomsten van de vorige langetermijnprognose worden vergeleken met de waarnemingen en de voorlopige cijfers van 2002 (voor geboorte, sterfte en migratie) en de stand van de bevolking op 1 januari 2003. Onder meer aan de hand van de monitoring van de vorige prognose is nagegaan in hoeverre wijzigingen in de veronderstellingen nodig zijn geacht. Aansluitend zal worden ingegaan op de inhoudelijke veronderstellingen van de nieuwe prognose. In het voorgaande artikel (De Jong, 2003) zijn de belangrijkste uitkomsten van de nieuwe bevolkingsprognose gepresenteerd.

De langetermijnprognose van 2000 heeft de ontwikkeling van de bevolkingsomvang in zeer lichte mate overschat (grafiek 1). Vergeleken met de raming voor 1 januari 2003 komt de onderschatting van de langetermijnprognose uit op 9 duizend. Om deze overschatting te kunnen verklaren is het nodig per component van de bevolkingsgroei de waarnemingen (en raming voor 2002) te vergelijken met de prognose. Hieronder zal op de componenten geboorte, sterfte en migratie nader worden ingegaan.

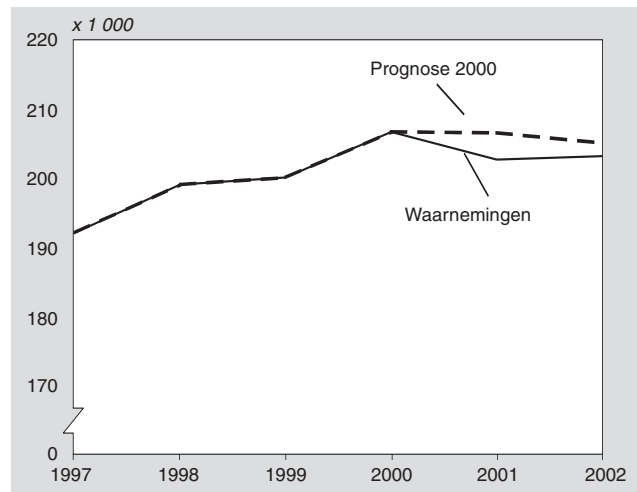
## 1. Bevolking op 1 januari, Prognose 2000 en waarnemingen



## 2. Geboorte

De geboorte is zowel in het jaar 2001 als 2002 licht overschat (grafiek 2). Het voorlopig cijfer voor 2002 komt uit op 203 duizend, tegen 205 duizend volgens de prognose 2000–2050. Deze bevolkingsprognose werd opgesteld in 2000, een jaar waarin het totaal leeftijdsspecifiek vruchtbaarheidscijfer (TFR) de hoogste waarde bereikte van de (toen) afgelopen twee decennia. In de prognose werd verondersteld dat het hierbij niet ging om een incidentele uitschieter vanwege een mogelijk 'millenniumeffect', maar om een structurele ontwikkeling naar een hogere TFR. In laatste twintig jaar was de TFR – schommelend tussen 1,5 en 1,7 – laag, onder meer door een combinatie van uitsteleffecten op jongere leeftijden en inhaaleffecten op hogere leeftijden. Verondersteld werd dat, zodra de uitsteleffecten uitgewerkt zouden zijn, de inhaaleffecten nog een tijdlang werkzaam zouden zijn. Als gevolg hiervan zou de TFR nog gedurende enkele jaren stijgen. Vanuit het perspectief van de cohortvruchtbaarheid werd een geleidelijke daling van het gemiddeld kindertal per vrouw (de cohortequivalent van de TFR) van 2,50 voor geboortegeneratie 1935 naar 1,75 voor de geboortegeneraties vanaf 1975 verondersteld.

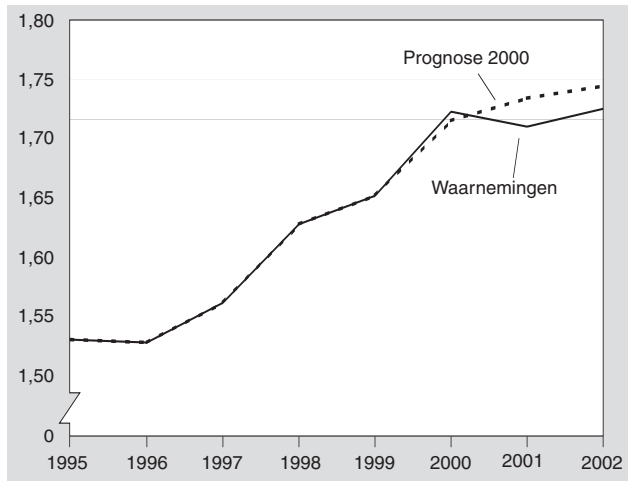
## 2. Levendgeborenen, Prognose 2000 en waarnemingen



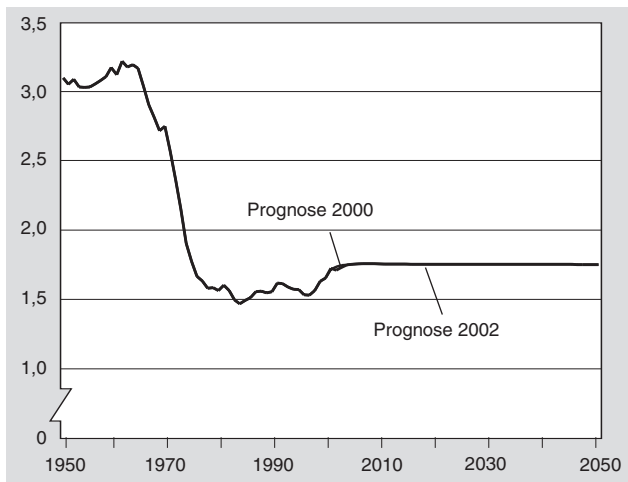
De monitoring van de ontwikkelingen in het jaar 2001 leek bovenstaande veronderstelling niet geheel te bevestigen, omdat de realisatie van de TFR duidelijk achterbleef bij de prognose (zie *grafiek 3*). De realisatie van de TFR in 2002 (voorlopig cijfer) lijkt beter aan te sluiten bij de veronderstelling van de vorige prognose. De TFR van 2002 stijgt weer ten opzichte van die van 2001, en ligt in 2002 met 1,73 licht onder het voorspelde niveau van 1,74.

Het bovenstaande geeft geen aanleiding de kernveronderstellingen van de vruchtbaarheid van de vorige prognose bij te stellen. Om deze reden is voorgesteld slechts een aanpassing op de zeer korte termijn te verrichten (zie *grafiek 4*).

**3. Totaal leeftijdsspecifiek vruchtbaarheidscijfer, Prognose 2000 en waarnemingen**

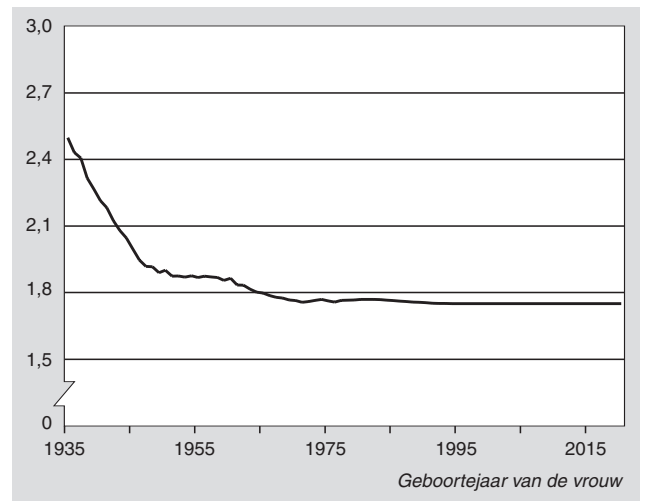


**4. Totaal leeftijdsspecifiek vruchtbaarheidscijfer, Prognose 2000 en Prognose 2002**



Evenals in de vorige prognose wordt verondersteld dat het gemiddeld kindertal per vrouw in de toekomst uiteindelijk zal uitkomen op 1,75. *Grafiek 5* laat de uitkomsten van de nieuwe prognose voor generaties vrouwen zien. Tussen generatie 1935 en 1945 is het gemiddeld kindertal per vrouw sterk gedaald als gevolg van de sterke daling van het aandeel grote gezinnen. Tussen generatie 1945 en 1955 begon ook de geboorte van tweede kinderen te dalen en trad een stijging van de kinderloosheid op. In de geboorte van derde kinderen vond echter een stijging plaats, waardoor het gemiddeld kindertal bij die generaties uiteindelijk maar weinig daalde. Tussen generatie 1955 en 1975 daalde het gemiddeld kindertal weer iets sterker, doordat steeds meer vrouwen kinderloos bleven en het aandeel vrouwen dat drie kinderen kreeg daalde. Een gestegen onderwijsparticipatie van vrouwen en de hiermee samenhangende stijging van de arbeidsparticipatie, alsmede problemen om werk en de zorg voor kinderen te combineren, liggen hieraan waarschijnlijk ten grondslag. In de prognose wordt aan-

**5. Gemiddeld kindertal per vrouw, naar geboortegeneratie**



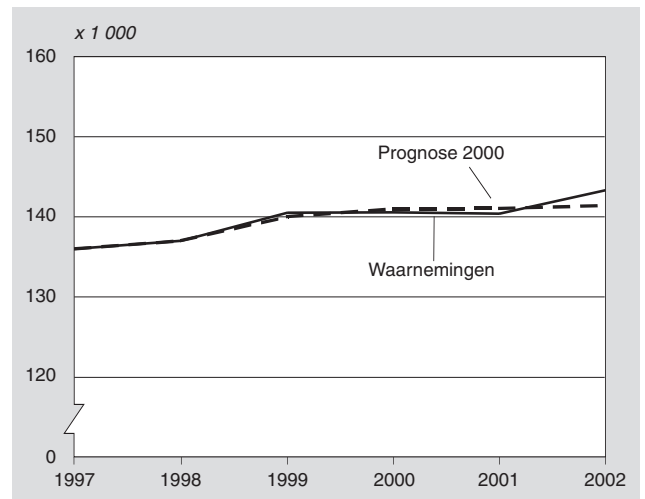
genomen dat de daling niet verder doorzet bij jongere generaties. De combinatie van werken en kinderen zal steeds gebruikelijker worden en de samenleving zal hierop steeds beter ingespeeld raken.

**3. Sterfte**

Wat betreft het aantal overledenen is de prognose nagenoeg gelijk aan de waarneming (*grafiek 6*).

De prognose van de sterfte (met als kernindicator de levensverwachting bij geboorte) is gebaseerd op een verklarend model. Op de korte termijn zijn (geringe) aanpassingen verricht om een vloeiende aansluiting te krijgen tussen de laatste waarneming en de waarden volgens het model.

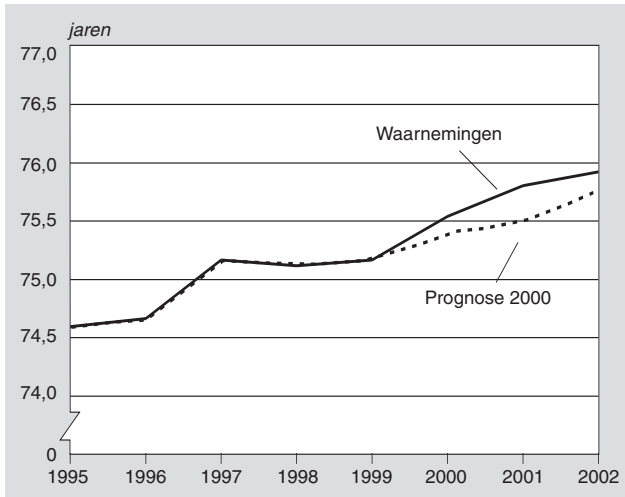
**6. Overledenen, Prognose 2000 en waarnemingen**



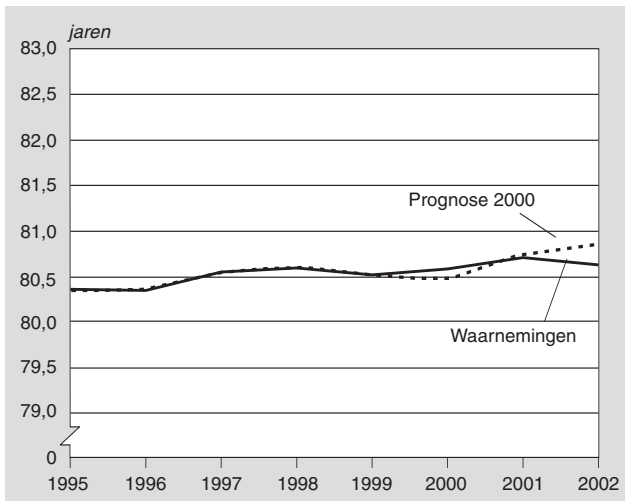
De monitoring van de levensverwachting bij de geboorte laat voor mannen geringe afwijkingen zien in de periode 2000–2002: de realisatie is hoger dan werd verwacht in de prognose 2000–2050 (zie *grafiek 7*). Voor vrouwen sluiten de waarnemingen in de periode 2000–2002 wel goed aan bij verwachte waarden volgens prognose 2000–2050 (zie *grafiek 8*).

Een van de belangrijkste factoren die de ontwikkeling van de levensverwachting beïnvloedt is het effect van roken. Het rookgedrag heeft tot medio jaren tachtig geleid tot een toenemend verschil in de levensverwachting tussen mannen en vrouwen, en daarna tot een afnemend verschil. Pampel (2002) meldt dat dit patroon vrij gebruikelijk is in Westerse landen. Het roken volgt een duidelijk patroon van diffusie van groepen met een hoge maat-

### 7. Levensverwachting bij geboorte van mannen, Prognose 2000 en waarnemingen



### 8. Levensverwachting bij geboorte van vrouwen, Prognose 2000 en waarnemingen



schappelijke status naar groepen met een lagere status. Mannen zijn eerder gaan roken dan vrouwen, waardoor de sterfte aan longkanker bij mannen in eerste instantie veel sterker was dan bij vrouwen. In een later stadium manifesteerde het (op grote schaal gaan) roken van vrouwen zich ook bij hen in een toenemende incidentie van longkanker. Hierdoor is de afgelopen decennia het geslachtsverschil in sterfte tussen mannen en vrouwen weer afgenomen. De ontwikkelingen in Nederland lijken deze theorie duidelijk te bevestigen. Uit Hoogeboom (1998) blijkt dat de sterfte aan longkanker bij mannen, na een stijging in de jaren zeventig en een stabilisatie in de jaren tachtig, in de jaren negentig is gaan dalen. Bij vrouwen bevindt deze sterfte zich op een veel lager niveau, maar beweegt de ontwikkeling zich in de afgelopen drie decennia in een continu stijgende lijn. Het verschil in sterfte aan longkanker tussen mannen en vrouwen neemt hierdoor in de jaren negentig in snel tempo af. De daling van de sterfte aan longkanker bij mannen en de stijging bij vrouwen zijn grotendeels te verklaren door veranderingen in het rookgedrag: het percentage rokende mannen is in de periode 1960–1980 aanzienlijk afgenomen, terwijl het percentage vrouwen dat rookte in de jaren zestig en begin jaren zeventig juist sterk toenam.

Het RIVM heeft de invloed van roken op de levensverwachting geschat door het effect te bepalen van de vier belangrijkste dooorszaken die het roken als belangrijke determinant hebben (Poos et al., 2002). Hiertoe berekende het RIVM de levensverwachting in 2001 voor een populatie die nooit heeft gerookt, en vergeleek de uitkomsten met de waargenomen levensverwachting. Voor

mannen blijkt de levensverwachting bij geboorte volgens deze berekening met 2,02 jaar toe te nemen en voor vrouwen met 0,96 jaar. Opgemerkt moet worden dat het RIVM, ruw geschat, 80 procent van de sterfte door roken meeneemt, omdat alleen de vier belangrijkste aandoeningen met betrekking tot roken zijn beschouwd. Hiervoor corrigerend zou de daling van de levensverwachting ongeveer 2,5 jaar bedragen voor mannen en 1,2 jaar voor vrouwen. Volgens het model dat het CBS bij de vorige prognose gebruikte, was deze bijdrage voor mannen in 2000 2,8 jaar en voor vrouwen 0,7 jaar. Vooral voor vrouwen is er dus een duidelijk verschil tussen de RIVM-schatting en het CBS-model.

De CBS-benadering heeft als vertrekpunt de ontwikkeling van de levensverwachting bij geboorte van mannen en vrouwen. Een belangrijke veronderstelling is dat de verandering in het verschil in levensverwachting tussen mannen en vrouwen voor het grootste deel kan worden toegeschreven aan veranderingen in het rookgedrag. Begin jaren tachtig bereikte het geslachtsverschil in levensverwachting zijn maximum. In 1985 bedroeg het verschil 6,5 jaar. Volgens Valkonen en Van Poppel (1997) kon 60 tot 70 procent van het verschil worden toegeschreven aan roken. Op basis hiervan schat het CBS dat van het geslachtsverschil in 1985 3,5 jaar aan roken kon worden toegeschreven en 3,0 jaar aan andere factoren. Voor de langetermijnprognose wordt verondersteld dat het verschil in het effect van roken op mannen en vrouwen verdwijnt en dat dit effect twee jaar bedraagt (gebaseerd op de veronderstelling dat een derde van de mannen en vrouwen rookt en dat rokers zes jaar korter leven). Het CBS gaat er dus vanuit dat het geslachtsverschil in levensverwachting terugloopt van 6,5 jaar in 1985 naar 3,0 jaar op de lange termijn, en dat het geslachtsverschil daalt van 3,5 jaar in 1985 naar nul op de lange termijn.

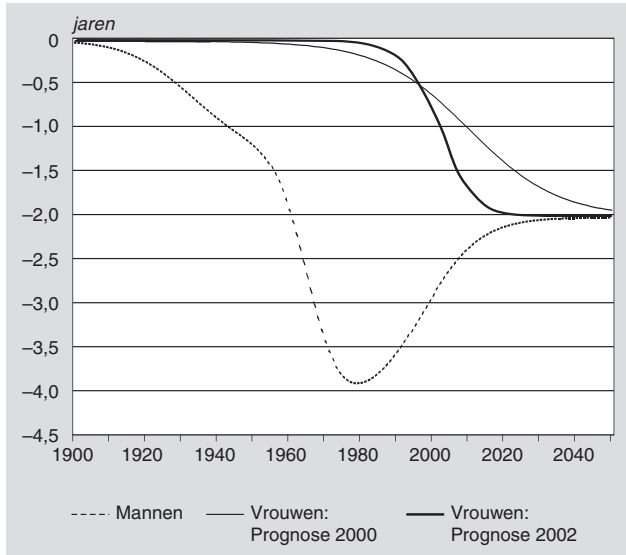
In 2000 bedroeg het geslachtsverschil in levensverwachting 4,9 jaar. Dit betekent dat van de totale verwachte daling van het geslachtsverschil met 3,5 jaar vanaf 1985, in de periode 1985–2000 iets minder dan de helft is gerealiseerd. Op grond hiervan verwacht het CBS dat de afname van het geslachtsverschil door veranderend rookgedrag nog (lang) niet ten einde is. In de bevolkingsprognose 2000–2050 gaat het CBS ervan uit dat de eindsituatie wordt bereikt in 2050.

Volgens het CBS-model zou het aan roken toe te schrijven geslachtsverschil in 2000 2,3 jaar bedragen (2,9 jaar voor mannen minus 0,6 jaar vrouwen). Volgens de RIVM-schatting bedraagt dit verschil 1,3 jaar (2,5 jaar voor mannen minus 1,2 jaar voor vrouwen). Dit zou betekenen dat van het totale geslachtsverschil in levensverwachting in 2000 van 4,9 jaar volgens het CBS-model 2,6 jaar niet aan roken kan worden toegeschreven, en volgens de RIVM-schatting 3,6 jaar. Wordt uitgegaan van de bovenvermelde veronderstelling dat het geslachtsverschil in levensverwachting dat niet aan roken kan worden toegeschreven drie jaar bedraagt, dan lijkt de CBS-schatting voor 2000 voor het aan roken toe te schrijven geslachtsverschil aan de hoge kant en die van het RIVM enigszins laag. Dit zou inhouden dat het effect van roken op de levensverwachting van vrouwen in 2000 iets groter zou moeten zijn dan dat volgens het CBS-model (eerder één jaar dan 0,6 jaar).

Een en ander lijkt er op te duiden dat de veronderstelde tijdsduur van het effect van roken op de ontwikkeling van de levensverwachting van vrouwen in het CBS model mogelijk te lang was. Enerzijds lijkt het effect in 2000 in het CBS-model voor vrouwen te worden onderschat, anderzijds lijkt 2050 als eindpunt te ver weg. Om deze reden heeft het CBS de veronderstellingen wat betreft het effect van roken op de levensverwachting voor vrouwen in de nieuwe prognose aangepast. *Grafiek 9* toont voor mannen en vrouwen het negatief effect van roken op de levensverwachting, zoals gemodelleerd in de prognose 2000–2050 en de bijstelling van de prognose 2002–2050. De bijstelling behelst een sterkere stijging van het negatief effect van roken op de levensverwachting van vrouwen in de eerste twee decennia van deze eeuw en een vrijwel stabiel negatief effect in de daaropvolgende periode.

Uit Van Oers (2002) blijkt dat de sterfte aan longkanker in Nederland momenteel de hoogste is binnen de Europese Unie. Voor vrouwen is de sterfte aan longkanker inmiddels boven het EU-gemiddelde gestegen en neemt het nog gestaag toe. Deze stijging

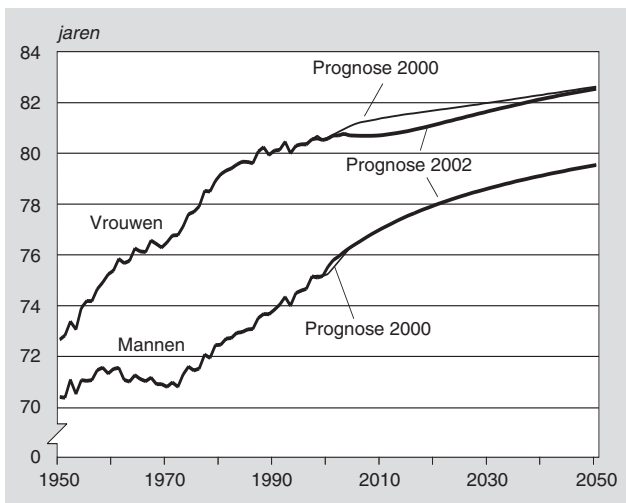
9. Negatief effect van roken op de levensverwachting



spoort met de verwachting in het sterfmodel van de prognose dat het effect van roken voor vrouwen nog enkele decennia blijft toenemen.

Grafiek 10 toont de levensverwachting bij de geboorte volgens de prognose 2000–2050 en die volgens de prognose 2002–2050. Het effect van de bijstelling van het effect van roken is dat de levensverwachting van vrouwen het eerste decennium van deze eeuw nauwelijks zal veranderen en dat pas in het tweede decennium de stijgende koers uit het verleden zal worden hervat.

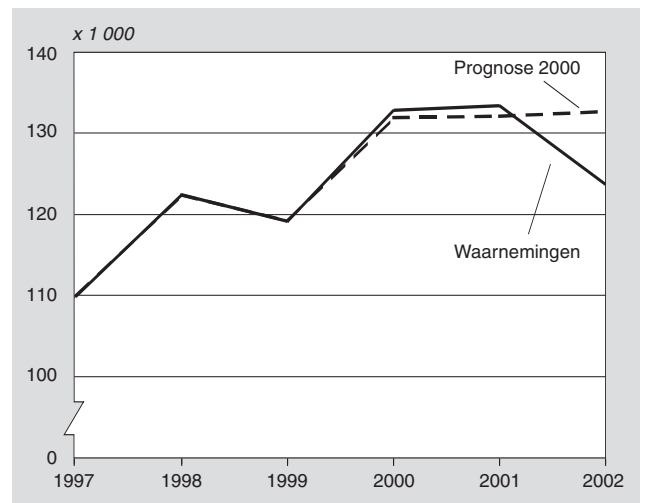
10. Levensverwachting bij geboorte, Prognose 2000 en Prognose 2002



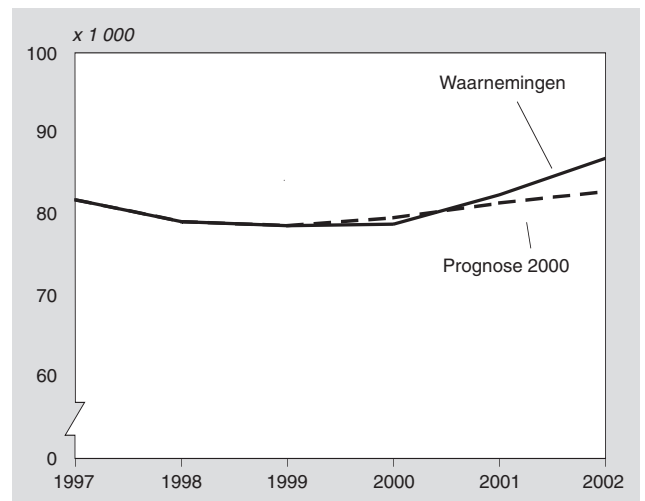
4. Migratie

In eerste instantie verliep de gerealiseerde immigratie conform de verwachting zoals geformuleerd in de vorige prognose: voor 2001 is het verschil tussen prognose en realisatie zeer gering (grafiek 11). Voor 2002 is dit echter geenszins het geval: de daling van de immigratie in 2002 is niet voorspeld. Voor emigratie geldt eveneens dat de voorspelling voor 2001 spoorde met de realisatie (grafiek 12), en dat 2002 een duidelijke afwijking laat zien. Voor het migratiesaldo geldt daarom dat in 2002 de prognose duidelijk te hoog was (grafiek 13).

11. Immigratie, Prognose 2000 en waarnemingen

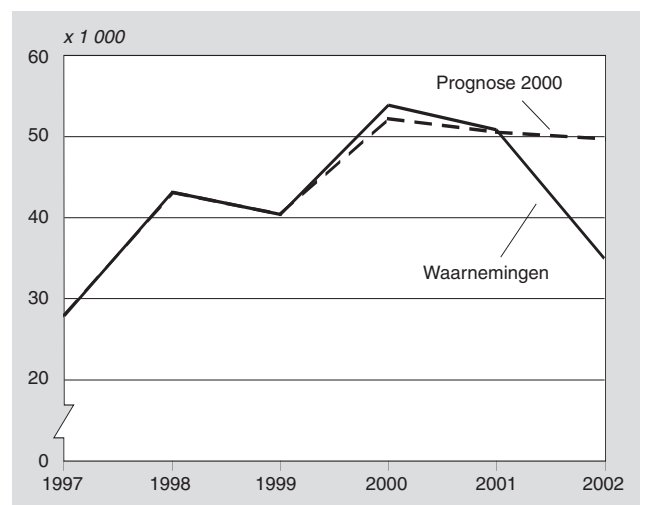


12. Emigratie <sup>1)</sup>, Prognose 2000 en waarnemingen



<sup>1)</sup> Het emigratiecijfer is inclusief het saldo van administratieve correcties.

13. Migratiesaldo <sup>1)</sup>, Prognose 2000 en waarnemingen



<sup>1)</sup> Het migratiesaldo is inclusief het saldo van administratieve correcties.

Veranderingen in de migratie hangen samen met tal van maatschappelijke en internationale ontwikkelingen die deels onafhankelijk van elkaar optreden en deels op elkaar inwerken. Hierdoor zijn de jaarlijkse fluctuaties in de migratie vaak sterk en is voorspelling van deze component buitengewoon lastig. In de prognose wordt geen poging gedaan om alle kortetermijnfluctuaties in de migratie te voorspellen, maar is de aandacht gericht op de langetermijnontwikkelingen.

De prognose is op dit punt gebaseerd op veronderstellingen over verwachte ontwikkelingen onder specifieke categorieën migranten. Hierbij worden immigratie en emigratie onderscheiden. De veronderstellingen over de immigratie worden gemaakt aan de hand van absolute aantallen uit verschillende groepen van landen. De veronderstellingen over de emigratie (inclusief het saldo van de administratieve correcties) worden gespecificeerd aan de hand van emigratiekansen die toegepast worden op populaties die afkomstig zijn uit verschillende landengroepen.

In de *staat* wordt de prognose 2000–2050 vergeleken met de realisatie in de jaren 2000, 2001 en de voorlopige cijfers voor 2002. Hierbij worden drie categorieën onderscheiden: Nederlanders, niet-westerse migranten en westerse migranten. In het geval van immigranten van Nederlandse afkomst gaat het hoofdzakelijk om autochtonen die na een verblijf in het buitenland weer terugkeren. Dit aantal is met circa 23 duizend van jaar op jaar vrij stabiel. In de vorige prognose werd een iets hoger aantal verwacht, rond 24 duizend. Terwijl de immigratie van autochtonen een stabiel niveau heeft, is de emigratie wel aan grote veranderingen onderhevig. Deze stijgt sterk en ligt in 2002 met 43 duizend 6 duizend hoger dan in 2000. In de vorige prognose werd echter een stabiel niveau van ongeveer 36 duizend verwacht. Het migratiesaldo wordt steeds negatiever, hetgeen in de prognose van 2000 niet was verwacht. Hierdoor ligt het verschil tussen realisatie en prognose in 2002 op ruim 9 duizend.

Bij de immigranten uit niet-westerse landen (Marokko, Turkije, Suriname, Nederlandse Antillen en Aruba, Overig Afrika, Azië exclusief Indonesië en Japan, Overig Latijns-Amerika) is sprake van een lichte stijging in 2001 ten opzichte van 2000, en vervolgens na een forse daling met ongeveer 7 duizend personen. In de prognose van 2002 werd een voortdurende daling verondersteld, waardoor de realisatie in 2002 dicht bij de verwachte waarde ligt. Evenals bij autochtonen neemt de emigratie van niet-westerse allochtonen in de afgelopen jaren toe. In de prognose was dit ook voorspeld, zij het in een wat langzamer tempo. Het migratiesaldo in 2002 wijkt in de realisatie maar weinig af van de prognose, namelijk ongeveer 4 duizend.

Voor westerse immigranten (Europa, Indonesië, Japan, Noord-Amerika en Oceanië) geldt in de jaren 2000–2002 een neerwaartse ontwikkeling: in 2002 ligt het cijfer rond 3 duizend lager dan in 2000. In de prognose was echter nog een stijgende trend verondersteld. Hierdoor komt het verschil tussen prognose en realisatie

uit op 5 duizend in 2002. Voor de emigratie van deze herkomstgroep geldt een licht stijgende trend, zoals ook was verwacht in de prognose. Het migratiesaldo neemt hierdoor in snel tempo af. In de prognose werd nog een constant saldo verwacht. Als gevolg hiervan is in 2002 een verschil van 9 duizend personen ontstaan tussen prognose en realisatie.

Voor de totale immigratie geldt dat deze in 2001 vrijwel gelijk is aan die in 2000, terwijl 2002 een forse daling (circa 10 duizend) laat zien. Deze daling werd in de vorige prognose niet voorzien, waardoor in 2002 de immigratie ongeveer 9 duizend achterblijft bij de verwachting. De totale emigratie is in korte tijd fors gestegen: in 2000 waren er 79 duizend emigranten, tegen 96 duizend in 2002. In de prognose werd slechts een geringe stijging met zo'n 3 duizend verwacht.

Voor een verklaring van de niet-voorzien drastische verandering met betrekking tot zowel immigratie als emigratie is het noodzakelijk de determinanten van migratie nader te bekijken. Als belangrijke determinanten kunnen de economische groei en het migratiebeleid worden beschouwd.

Wat betreft de economische groei is de situatie in enkele jaren tijd sterk gewijzigd. In 2000, toen de vorige prognose werd opgesteld, was er nog sprake van een economische groei van 3,3 procent per jaar. In 2001 zakte de economische groei naar 1,3 procent en voor 2002 wordt vrijwel geen economische groei verwacht. Deze inzakkende economische groei ging gepaard met een sterke daling van de immigratie uit de westerse landen, terwijl in de prognose nog een stijging werd verwacht. De verslechtering van de economische situatie heeft een negatief effect op het aantal arbeidsmigranten.

In de nieuwe prognose wordt verondersteld dat de lagere economische groei vooral op de korte termijn effecten op de migratie zal hebben. Dit betekent dat de komende jaren minder arbeidsmigratie uit de westerse landen wordt verwacht en meer emigratie van autochtonen. Uitgaande van de golfbeweging die de laatste jaren in de ontwikkeling van de immigratie zichtbaar was, kan worden aangenomen dat de immigratie over enkele jaren weer zal toenemen. In de nieuwe prognose wordt, evenals in vorige prognose, verondersteld dat op de lange termijn krapte op de arbeidsmarkt zal ontstaan door de vergrijzing (De Jong, Nicolaas en Sprangers, 2001). Vanwege deze krapte is in de vorige prognose een aanzienlijke immigratiestroom uit Overig Europa voorspeld, vanuit de gedachte dat het door de verwachte uitbreiding van de Europese Unie voor werknemers uit de nieuw aangesloten landen gemakkelijker wordt in de oude landen van de Europese Unie te gaan werken. Inmiddels is het duidelijk dat de uitbreiding van de Europese Unie met Oost-Europese landen op korte termijn zal plaatsvinden. Dit betekent dat er waarschijnlijk weinig belemmeringen zullen bestaan wat betreft de migratie van werkzoekenden uit deze regio. In de nieuwe prognose is het aantal immigranten uit Overig Europa op de lange termijn omhoog bijgesteld, in samenhang met een lager

#### Migratie: waarneming en Prognose 2000

Herkomst-groepering	Immigratie			Emigratie			Saldo		
	waarneming	prognose	verschil	waarneming	prognose	verschil	waarneming	prognose	verschil
	<i>x 1 000</i>								
Autochtonen									
2000	23,8	23,9	-0,1	37,4	36,2	1,2	-13,6	-12,3	-1,3
2001	23,2	24,4	-1,2	39,4	36,4	3,0	-16,2	-12,0	-4,2
2002	22,1	24,6	-2,5	43,4	36,4	7,0	-21,3	-11,9	-9,4
Niet-westerse allochtonen									
2000	62,5	61,0	1,4	17,3	19,0	-1,8	45,2	42,0	3,2
2001	64,9	59,3	5,6	19,2	19,5	-0,4	45,7	39,8	5,9
2002	57,8	59,0	-1,2	22,6	20,1	2,6	35,1	38,9	-3,8
Westerse allochtonen									
2000	46,6	47,0	-0,5	24,3	24,6	-0,3	22,3	22,5	-0,2
2001	45,4	48,4	-3,0	24,0	25,6	-1,6	21,4	22,8	-1,4
2002	43,8	49,1	-5,3	30,0	26,5	3,5	13,9	22,6	-8,7
Totaal									
2000	132,9	132,0	0,9	79,0	79,7	-0,8	53,9	52,2	1,7
2001	133,4	132,1	1,3	82,6	81,6	1,0	50,8	50,5	0,3
2002	123,7	132,7	-9,0	96,0	83,0	13,0	27,7	49,7	-22,0

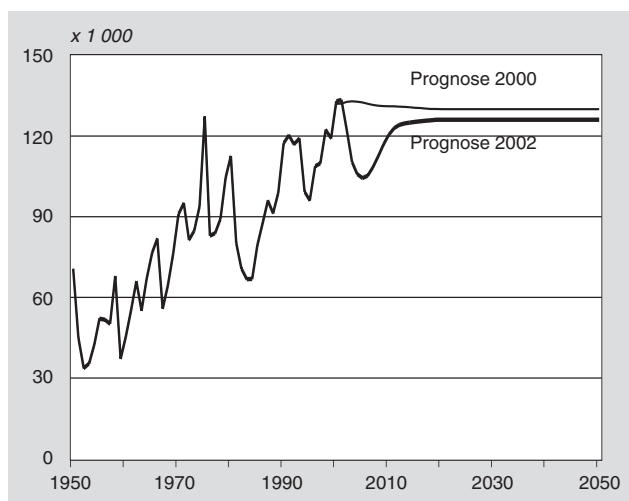
aantal asielzoekers in de nieuwe prognose. In de vorige prognose werd verondersteld dat (een gedeelte van) de asielzoekers op termijn zouden instromen op de arbeidsmarkt. In de nieuwe prognose wordt aangenomen dat deze instroom wordt gerealiseerd door meer immigranten uit Overig Europa.

Ook wat betreft het migratiebeleid is er sprake van een sterk gewijzigde situatie. Op 1 april 2001 is een nieuwe, strengere Vreemdelingenwet ingevoerd. In het verlengde hiervan is sprake van een strengere selectie van asielzoekers 'aan de poort': het percentage van de asielzoekers dat al in de aanmeldcentra binnen 48 proceduren (6 werkdagen) te horen krijgt dat ze niet tot de procedure worden toegelaten, is sterk toegenomen, van 20 enkele jaren geleden naar 60 op dit moment. De IND gaat ervan uit dat het percentage nog verder kan stijgen, tot mogelijk 80. Er zijn tegenwoordig minder landen als 'onveilig' aangemerkt. Hierdoor worden minder asielzoekers tot de procedure toegelaten. De kleinere kans om te worden toegelaten leidt ertoe dat minder asielzoekers naar Nederland komen. In 2000 was nog sprake van 44 duizend asielverzoeken, in 2001 werden 33 duizend aanvragen ingediend en in 2002 19 duizend. Het lijkt niet waarschijnlijk dat het aantal asielzoekers weer zal gaan stijgen tot het niveau van 40 duizend per jaar.

In de nieuwe prognose wordt uitgegaan van een structureel aantal asielzoekers van 20 duizend per jaar. Slechts een gedeelte hiervan mag in Nederland blijven. Deze fractie schommelt sterk van jaar op jaar. In de vorige prognose werd uitgegaan van een toelatingsfractie van 40 procent. In de nieuwe prognose wordt dezelfde fractie aangehouden. De 8 duizend asielzoekers die in Nederland mogen blijven, veroorzaken op hun beurt een nieuwe stroom migranten. Evenals in de vorige prognose wordt in de nieuwe prognose verondersteld dat de verhouding tussen volgmigranten en asielmigranten op 0,5 ligt. Voor de immigratie betekent dit dat de 8 duizend toegelaten asielzoekers in totaal zullen resulteren in 12 duizend immigranten. In de vorige prognose werd nog een totaal van 24 duizend immigranten verondersteld. Dit houdt in dat volgens de nieuwe prognose jaarlijks 12 duizend minder immigranten als gevolg van asiel en daarop volgende gezinshereniging Nederland zullen binnenkomen.

De veronderstellingen per migratiecategorie worden nader beschreven door Alders (2003). Uit *grafiek 14* blijkt dat in de nieuwe prognose wordt verondersteld dat de immigratie tussen 2002 en 2005 zal dalen van 122 duizend naar 105 duizend, om vervolgens weer te stijgen naar een stabiel niveau van 126 duizend vanaf 2020. In de vorige prognose werd nog een stabiel niveau van 130 duizend verwacht. In de nieuwe prognose wordt op de lange termijn meer arbeidsmigratie verondersteld. Daarentegen is het aantal asielmigranten in de nieuwe prognose iets omlaag bijgesteld. De recente daling van de (arbeids)migratie uit de westerse landen zal tot ongeveer 2005 leiden tot lagere immigratiecijfers.

#### 14. Immigratie, Prognose 2000 en Prognose 2002



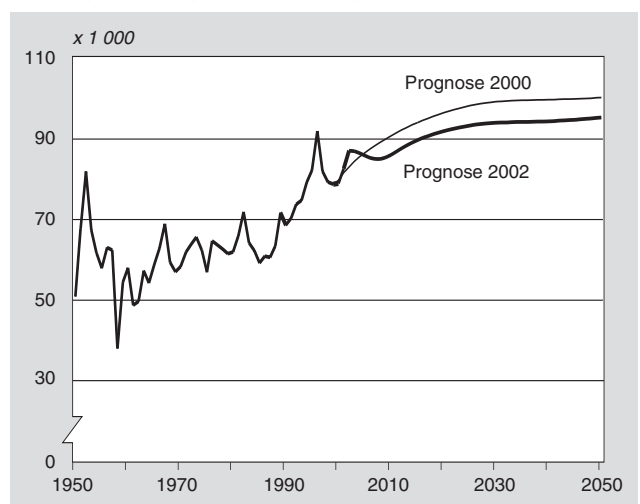
*Grafiek 15* laat de emigratieveronderstelling volgens de vorige prognose en de nieuwe prognose zien. De emigratie (inclusief saldo administratieve correcties) die in 2002 hoger was dan voorzien in de vorige prognose, verklaart dat op de korte termijn een veel groter aantal migranten Nederland verlaten.

De sterke stijging van de emigratie in 2002 bestaat voor een belangrijk deel uit een stijging van het saldo van de administratieve correcties: van 19,2 duizend in 2001 naar 28,6 duizend in 2002. De geregistreerde emigratie is tussen 2001 en 2002 slechts licht gewijzigd: van 63,3 duizend naar 67,5 duizend.

De prognose van de emigratie wordt opgesteld met behulp van emigratiekansen. In de nieuwe prognose zijn deze nauwelijks bijgesteld ten opzichte van de vorige prognose. De reden om niet (fors) bij te stellen is gelegen in de verwachting dat de sterke stijging van de administratieve correcties in 2002 geen structurele trend vertegenwoordigt. In het prognosemodel wordt verondersteld dat er een relatie bestaat tussen duur van het verblijf in Nederland en emigratiekansen. Daarbij geldt in het algemeen dat immigranten lagere emigratiekansen hebben als ze langer in Nederland verblijven. Deze relatie geldt overigens niet zozeer voor arbeidsmigranten (uit westerse landen) die na enkele jaren hier te hebben gewerkt weer naar hun land van herkomst terugkeren. Doordat op de korte termijn minder arbeidsmigranten naar Nederland zullen komen, zal ook het aantal emigranten de komende jaren dalen. Dit geldt echter niet voor de lange termijn: het aantal emigranten stijgt dan door de groeiende omvang van migrantenpopulaties. Op de nog langere termijn stabiliseert het aantal emigranten, doordat het aantal nieuwkomers een steeds geringer deel uitmaakt van de totale migrantenpopulatie. Doordat in de nieuwe prognose een kleiner aantal (asiel)migranten uit de niet-westerse landen wordt verondersteld, komt op de lange termijn het aantal emigranten lager uit dan dat volgens de vorige prognose: 95 duizend, tegen 100 duizend in de vorige prognose.

Het migratiesaldo vloeit voort uit de veronderstellingen over de immigratie en emigratie. *Grafiek 16* toont het migratiesaldo volgens de vorige prognose en de nieuwe prognose. In het eerste decennium van deze eeuw zal het migratiesaldo eerst dalen en vervolgens weer toenemen. Vanaf circa 2015 is het migratiesaldo volgens de nieuwe prognose weer vrijwel gelijk aan dat volgens de vorige prognose.

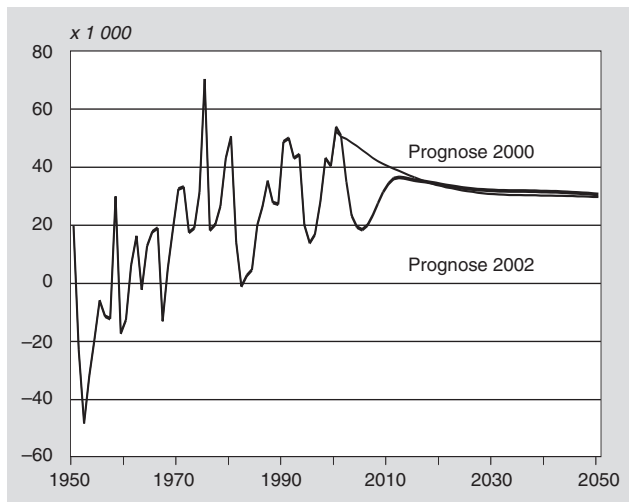
#### 15. Emigratie <sup>1)</sup>, Prognose 2000 en Prognose 2002



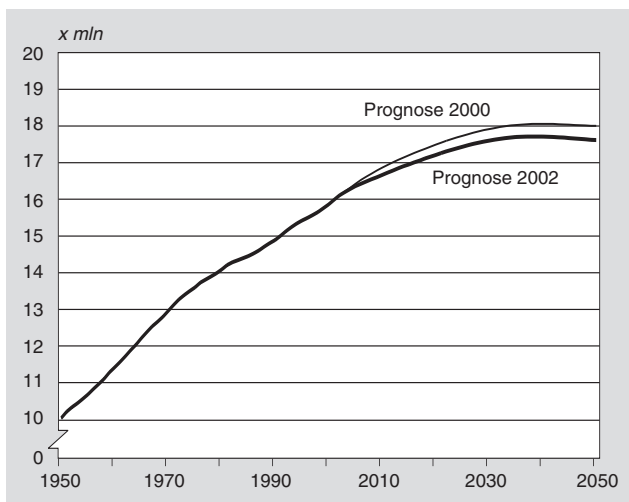
<sup>1)</sup> Het emigratiecijfer is inclusief het saldo van administratieve correcties.

### 5. Bevolkingsomvang

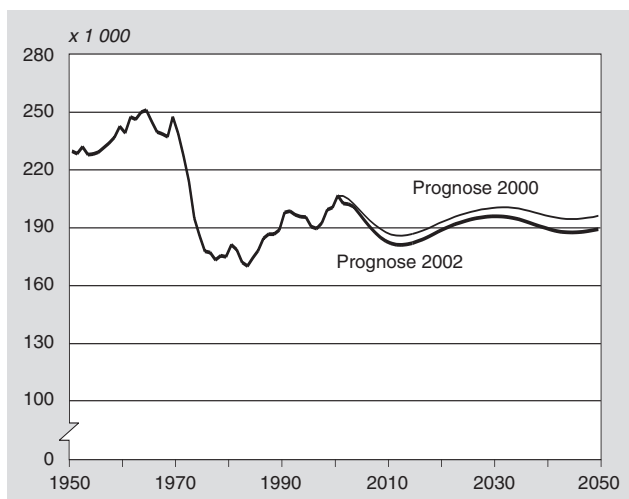
Volgens de vorige bevolkingsprognose zou de bevolking groeien van bijna 16 miljoen in 2000 naar 18 miljoen rond 2035, en vervolgens stabiliseren. In de nieuwe prognose zal de bevolking haar maximum bereiken rond 2035, met 17,7 miljoen personen, en vervolgens weer langzaam afnemen naar 17,6 miljoen in 2050

**16. Migratiesaldo <sup>1)</sup>, Prognose 2000 en Prognose 2002**

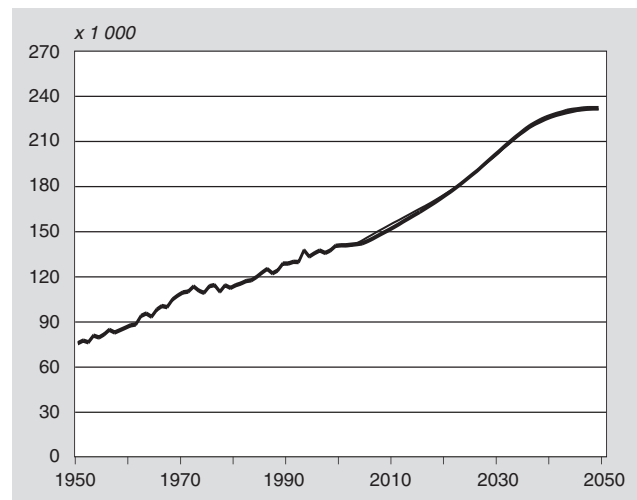
<sup>1)</sup> Het migratiesaldo is inclusief het saldo van administratieve correcties.

**17. Bevolkingsomvang, Prognose 2000 en Prognose 2002**

(grafiek 17). De verklaring voor de lagere bevolkingsgroei ligt enerzijds in het feit dat in de nieuwe prognose sprake is van een lager migratiesaldo. Anderzijds is in de nieuwe prognose het jaarlijks aantal geboren en lager dan in de vorige prognose (grafiek 18). Dit is het gevolg van een kleiner aantal vrouwen in de meest vrucht-

**18. Levendgeborenen, Prognose 2000 en Prognose 2002**

bare leeftijden, door de bijstelling van de migratie (de vruchtbaarheidsveronderstellingen zijn daarbij in de nieuwe prognose vrijwel gelijk gehouden). Hierdoor komt het aantal levendgeborenen in 2050 uit op bijna 190 duizend, tegen ruim 205 duizend volgens de vorige prognose. De bijstelling van de migratie heeft vrijwel geen effect op de aantallen overledenen in de nieuwe prognose: in zowel de vorige als de huidige prognose wordt voor 2050 uitgegaan van ruim 230 duizend overledenen (grafiek 19).

**19. Overledenen, Prognose 2000 en Prognose 2002****Literatuur**

Alders, M., 2003, Alloctonenprognose 2002–2050: bijna twee miljoen niet-westerse alloctonen in 2010. Bevolkingstrends (51)1, blz. 34–41. CBS, Voorburg/Heerlen.

Hoogeboezem, J., 1998, Sterfte ten gevolge van longkanker. De ontwikkeling in de periode 1970–1996. Maandbericht gezondheidsstatistiek, maart 1998, blz. 23–26. CBS, Voorburg/Heerlen.

Jong, A. de, 2001, Bevolkingsprognose 2000–2050: veronderstellingen en methodiek. Maandstatistiek van de Bevolking, januari 2001, blz. 17–21. CBS, Voorburg/Heerlen.

Jong, A. de, 2003, Bevolkingsprognose 2002: anderhalf miljoen inwoners erbij. Bevolkingstrends (51)1, blz. 21–26. CBS, Voorburg/Heerlen.

Jong, A. de, H. Nicolaas en A. Sprangers, 2001, Bevolkingsprognose 2000–2050: kunnen in de toekomst meer arbeidsmigranten worden verwacht? Maandstatistiek van de Bevolking, maart 2001, blz. 41–46. CBS, Voorburg/Heerlen.

Oers, J.A.M. van (red.), 2002, Gezondheid op koers? Volksgezondheid Toekomst Verkenning 2002. RIVM, Bilthoven.

Poos, R., R. Hoogenveen, J. Jansen en A. van den Bergh Jets, 2002, Discussiestuk roken en levensverwachting (niet gepubliceerde notitie). RIVM, Bilthoven.

Pampel, F.C., 2002, Cigarette use and the narrowing sex differential in mortality. Population and Development Review (28)1, blz. 77–104.

Valkonen, T. en F. van Poppel, 1997, The contribution of smoking to sex differences in life expectancy: four Nordic countries and The Netherlands 1970–1989. European Journal of Public Health (7), blz. 302–310.