

Brandweerstatistiek
2002

Colofon

Uitgever

Centraal Bureau voor de Statistiek
Prinses Beatrixlaan 428
2273 XZ Voorburg

Druk

Centraal Bureau voor de Statistiek – Facilitair Bedrijf

Omslagontwerp

Wat Ontwerpers, Utrecht

Inlichtingen

Tel.: 0900 0227 (€ 0,50 per minuut)

Fax: (045) 570 62 68

E-mail: infoservice@cbs.nl

Bestellingen

E-mail: verkoop@cbs.nl

Internet

www.cbs.nl

© Centraal Bureau voor de Statistiek, Voorburg/Heerlen, 2003.

Bronvermelding is verplicht. Verveelvoudiging voor eigen of intern gebruik is toegestaan.

Prijs € 15,00 (excl. administratie- en verzendkosten)

Kengetal: W-35

ISBN: 903572798 3

CBS-productnummer: 0508303020

Verklaring der tekens

.	= gegevens ontbreken
*	= voorlopig cijfer
x	= geheim
–	= nihil
–	= (indien voorkomend tussen twee getallen) tot en met
0 (0,0)	= het getal is minder dan de helft van de gekozen eenheid
niets (blank)	= een cijfer kan op logische gronden niet voorkomen
2001–2002	= 2001 tot en met 2002
2001/2002	= het gemiddelde over de jaren 2001 tot en met 2002
2001/'2002	= oogstjaar, boekjaar, schooljaar enz. beginnend in 2001 en eindigend in 2002
1991/'92–2001/'2002	= boekjaar enz., 1991/'92 tot en met 2001/'2002

In geval van afronding kan het voorkomen dat de som van de aantallen afwijkt van het totaal.

Inhoud

Samenvatting	7
Inleiding	8
1. Meldingen en loos alarm	9
1.1 Algemeen	9
1.2 Kerninformatie	9
1.3 Meldingen	9
1.4 Loos alarm	13
2. Branden	18
2.1 Algemeen	18
2.2 Kerninformatie	18
2.3 Aard van de brand	19
2.4 Uitruktijden, rijtijden en opkomsttijden	22
2.5 Objecten en oorzaken van brand	26
2.6 Directe financiële schade door brand.	30
2.7 Slachtoffers en reddingen bij brand	36
2.8 Branden in woningen.	37
2.8.1 Branden in woningen naar opkomsttijd	39
2.8.2 Woningbranden naar oorzaak	42
2.8.3 Woningbranden naar schade	42
2.8.4 Slachtoffers bij branden in woningen	43
3. Hulpverlening	44
3.1 Algemeen	44
3.2 Kerninformatie	44
3.3 Aard van de hulpverlening	47
3.4 Slachtoffers, reddingen en eerste hulp bij hulpverlening	50
4. Personeel en materieel van de gemeentelijke en regionale brandweer .	53
4.1 Algemeen	53
4.2 Kerninformatie	54
4.3 Organisatie.	54

4.4	Personeel	55
4.5	Materieel	60
4.5.1	Spuitend materieel	61
4.5.2	Bijzonder materieel	62
5.	Kosten van de gemeentelijke brandweer.	63
5.1	Algemeen	63
5.2	Kerninformatie	63
5.3	Gemeentegroep	63
5.4	Korpssamenstelling.	65
5.5	Stedelijkheid.	66
	Bijlagen	68
I	Personeel en materieel van de brandweer, per brandweerregio, op 1 januari 2003	68
II	Brandweerregio's in Nederland op 1 januari 2003	69
III	Enquête formulier branden	70
IV	Enquête formulier hulpverlening.	72
V	Enquête formulier personeel en materieel.	74

Samenvatting

In 2002 zijn bij de brandweer 153 duizend meldingen binnengekomen, tien procent meer dan in 2001. Vier van de tien meldingen betreft een loos alarm.

In het verslagjaar zijn bijna 47 duizend branden geregistreerd, waarmee een totale schade van 993 miljoen euro is gemoeid. De schade bij binnenbranden bedraagt 878 miljoen euro, waarvan 100 miljoen bij woningbranden. Het gemiddelde schadebedrag per woningbrand, met schade, bedraagt twintig duizend euro.

Naast de branden hebben in 2002 bijna 50 duizend hulpverleningen door de brandweer plaats gevonden. Dit is tien duizend meer dan in het jaar daarvoor. Gespreid over het jaar vonden de meeste hulpverleningen plaats in de maand oktober.

Nederland telt op 1 januari 2003 489 gemeenten (2002: 496 gemeenten), waarvan 475 een eigen brandweerkorps hebben. Voor veertien gemeenten wordt de brandweertak door een buurgemeente uitgevoerd.

Bij de gemeentelijke brandweerkorpsen zijn bijna 27 duizend brandweerlieden, beroeps en vrijwillig, in dienst. Daarnaast zijn nog bijna 400 brandweerlieden uitsluitend bij de brandweerregio werkzaam.

De kosten van de gemeentelijke brandweer zijn in 2002 ten opzichte van 2001 met zeven procent gestegen tot 624 miljoen euro. Per inwoner betekent dit gemiddeld 39 euro.

Inleiding

Met ingang van het verslagjaar 1993 publiceert het Centraal Bureau voor de Statistiek (CBS) gegevens over branden, kosten, personeel, materieel en optreden van de brandweer bij brand en (technische) hulpverlening onder de naam 'Brandweerstatistiek'. Ingaande 1993 zijn de vragenlijsten voor de rapportage van brand en hulpverlening (het brand- en hulpverleningsrapport) aangepast aan de Handleiding Brandweezorg en het bouwbesluit. Verder zijn er toegespitste vragen over loos alarm, brandoorzaak, milieubeschermdende maatregelen en preventieve voorzieningen.

Met het door het CBS ontwikkelde geautomatiseerde verwerkingssysteem kunnen brandweerkorpsen gegevens elektronisch aanleveren.

Met het van kracht worden van de Brandweerwet 1985 en later in de Wijzigingswet Rampenwet 1994 heeft de regionale brandweer een formeel wettelijk kader gekregen. Daaruit is dan ook de behoefte ontstaan aan meer gegevens over de brandweer op regionaal niveau. Daarom is de gegevensverstrekking in deze publicatie niet beperkt gebleven tot de gemeentelijke brandweerkorpsen.

In bijlage I van deze publicatie zijn, per brandweerroegio, gegevens over het personeel en het materieel vermeld naar de toestand per 1 januari 2003, niet alleen van de gemeentelijke maar ook van de regionale korpsen.

Per 1 januari 2003 zijn er 32 brandweerroegio's, drie minder dan in het voorgaande jaar. Dit is een gevolg van de samenvoeging van regio's.

Tot en met de publicatie over het verslagjaar 1995 werden de gegevens gepubliceerd die het CBS van de brandweerkorpsen ontvangen had. Met eventuele (gedeeltelijke) non-respons werd geen rekening gehouden, behalve bij branden met schade. Het CBS heeft een methode ontwikkeld om deze ontbrekende informatie te schatten en deze toe te voegen. Voor korpsen die één of meerdere maanden niets, of niet alle meldingen, rapporteren, worden gegevens toegevoegd aan de hand van rapportages uit gemeenten die gelijkwaardig zijn. Hierbij wordt rekening gehouden met het inwonersaantal en de mate van stedelijkheid van de gemeente, met de maand en met het type en de aard van de brand- of hulpverleningsmelding. Deze ophoging heeft, met terugwerkende kracht, plaatsgevonden vanaf het verslagjaar 1985. Bij vergelijking met publicaties van voor 1996 dient met de ophoging rekening te worden gehouden.

In 2002 is ruim een kwart van het totaal aantal brandmeldingen bijgeschat. Bij de hulpverleningsmeldingen is de bijschatting bijna een derde van het totaal aantal hulpverleningsmeldingen.

De beschreven onderwerpen kunnen worden geraadpleegd in Statline, de elektronische databank van het CBS op www.cbs.nl.

1. Meldingen en loos alarm

1.1 Algemeen

De verzoeken om assistentie die de brandweer ontvangt (de meldingen), zijn onder te verdelen in brandmeldingen en hulpverleningsmeldingen. Bij brandmeldingen is sprake van een melding waarbij maatregelen moeten worden genomen om de gevolgen van brand te beperken en brand te blussen. Bij hulpverleningsmeldingen is sprake van een melding waarbij maatregelen moeten worden genomen ter beperking en bestrijding van gevaar voor mensen en dieren bij ongevallen. Het onderscheid wordt bij de registratie gemaakt door het brandweerkorps.

In paragraaf 1.2 wordt de kerninformatie gepresenteerd. In paragraaf 1.3 worden de meldingen belicht.

Zowel bij een melding van brand als een melding voor hulpverlening kan sprake zijn van loos alarm. Loos alarm is een al dan niet opzettelijke melding zonder dat er brand is of zonder dat er reden is voor hulpverlening. Bij loos alarm is onderscheid te maken tussen loos alarm met uitruk en loos alarm zonder uitruk (paragraaf 1.4).

1.2 Kerninformatie

In 2002 zijn bij de brandweer bijna 153 duizend meldingen binnengekomen. Het betreft hier 47 duizend branden, 50 duizend hulpverleningen en 57 duizend loze alarmeringen (51 duizend bij brand, 6 duizend bij hulpverlening). Loos alarm maakt hiermee 37 procent uit van het totale aantal meldingen. In 1990 was nog een kwart van de meldingen loos.

Meer dan de helft van de 97 duizend brandmeldingen betreft een loos alarm. Acht van de tien loze brandmeldingen zijn afkomstig van een brandmeldinstallatie (BMI). In 2002 is bij één op de zestien loze brandmeldingen niet uitgerukt.

1.3 Meldingen

Het aantal meldingen in 2002 bedraagt 153 duizend: een stijging van tien procent in vergelijking met het jaar 2001 (staat 1). In 2002 zijn 97 duizend brandmeldingen binnengekomen, ten opzichte van 2001 een stijging van vijf procent. Het aantal hulpverleningsmeldingen is fors gestegen, nl. van 46 duizend in 2001 tot 56 duizend in 2002.

Landelijk gezien hebben in 2002 bijna tien meldingen per duizend inwoners plaats gevonden (staat 2). Het aantal meldingen varieert van bijna zeven per duizend inwoners in gemeenten met minder dan 20 duizend inwoners tot zestien in gemeenten met 250 duizend of meer inwoners. Grafiek 2 toont het verband tussen de grootte van de gemeente en het aantal meldingen per duizend inwoners.

Staat 1
Meldingen naar type, per provincie en gemeentegroep

	Brand	Hulpver- lening	Totaal	w.v. loos alarm	
	<i>x 1 000</i>				<i>%</i>
1990	66,9	36,9	103,9	27,4	26
1995	81,1	37,8	118,9	39,2	33
2000	91,7	46,5	138,2	52,8	38
2001	92,3	45,9	138,2	52,1	38
2002	97,0	55,7	152,7	56,6	37
Groningen	2,4	1,4	3,9	1,1	28
Friesland	2,4	1,4	3,8	1,2	32
Drenthe	2,5	1,1	3,6	1,3	36
Overijssel	5,7	2,6	8,4	2,9	35
Flevoland	2,3	1,1	3,4	1,3	39
Gelderland	10,1	5,8	15,9	5,5	35
Utrecht	8,0	3,9	11,9	5,1	43
Noord-Holland	15,7	13,0	28,8	10,3	36
Zuid-Holland	27,9	14,9	42,8	17,1	40
Zeeland	1,2	0,9	2,1	0,5	22
Noord-Brabant	12,5	6,0	18,5	6,9	37
Limburg	6,3	3,5	9,8	3,5	36
<i>Gemeenten met inwoners</i>					
250 000 of meer	19,2	13,9	33,1	13,1	40
150 000 tot 250 000	9,2	4,1	13,3	5,3	40
100 000 tot 150 000	13,2	6,2	19,4	8,1	42
50 000 tot 100 000	19,2	9,6	28,7	11,4	40
20 000 tot 50 000	24,3	13,4	37,6	12,6	33
Minder dan 20 000	11,9	8,6	20,5	6,2	30

Bron: CBS.

De verschillen in meldingen per duizend inwoners tussen provincies zijn geringer en variëren tussen zes en dertien. Met uitzondering van de provincies Overijssel en Flevoland, is in alle overige provincies sprake van een hoger aantal meldingen per duizend inwoners dan in 2001.

Het aantal meldingen van buitenbranden is ten opzichte van 2001 met 31 duizend gelijk gebleven.

Bij dertien procent van de brandmeldingen is sprake van een kleine binnenbrand (staat 3). Bij 50 duizend meldingen gaat het om loos alarm, dit is ruim de helft van alle brandmeldingen.

Staat 2
Meldingen per 1 000 inwoners naar type, per provincie en gemeentegroep, 2002

	Inwoners per 01-01-2002	Meldingen			
		brand	hulpver- lening	totaal	w.o. loos alarm
	<i>x 1 000</i>	<i>per 1 000 inwoners</i>			
Groningen	570	4,2	2,5	6,8	1,9
Friesland	636	3,8	2,2	6,0	1,9
Drenthe	479	5,2	2,3	7,5	2,7
Overijssel	1 094	5,2	2,4	7,6	2,7
Flevoland	342	6,7	3,3	10,0	3,9
Gelderland	1 949	5,2	3,0	8,1	2,8
Utrecht	1 140	7,0	3,4	10,4	4,4
Noord-Holland	2 559	6,1	5,1	11,2	4,0
Zuid-Holland	3 424	8,1	4,3	12,5	5,0
Zeeland	377	3,1	2,3	5,5	1,2
Noord-Brabant	2 391	5,2	2,5	7,7	2,9
Limburg	1 143	5,5	3,1	8,6	3,1
Nederland	16 105	6,0	3,5	9,5	3,5
<i>Gemeenten met inwoners</i>					
250 000 of meer	2 053	9,4	6,8	16,1	6,4
150 000 tot 250 000	1 361	6,8	3,0	9,8	3,9
100 000 tot 150 000	1 597	8,2	3,9	12,1	5,1
50 000 tot 100 000	2 609	7,4	3,7	11,0	4,4
20 000 tot 50 000	5 329	4,6	2,5	7,1	2,4
Minder dan 20 000	3 157	3,8	2,7	6,5	2,0

Bron: CBS.

Staat 3
Brandmeldingen naar type en aard, 2002

	Totaal	Geen loos alarm					Loos alarm	
		totaal	schoor- steen- branden	buiten- brand	kleine binnen- brand	(middel) grote binnen- brand	totaal	w.o. zonder uitruk
Meldingen (x 1 000)	97,0	46,5	1,8	30,5	12,3	1,9	50,5	3,1
Meldingen (%)	100	48,0	1,9	31,4	12,7	2,0	52,0	3,2

Bron: CBS.

Bij de meldingen voor hulpverlening heeft 38 procent betrekking op 'gebouwen' en 51 procent op 'geen gebouwen'. Bij de overige bijna 6 200 meldingen (11 procent) was sprake van loos alarm (staat 4).

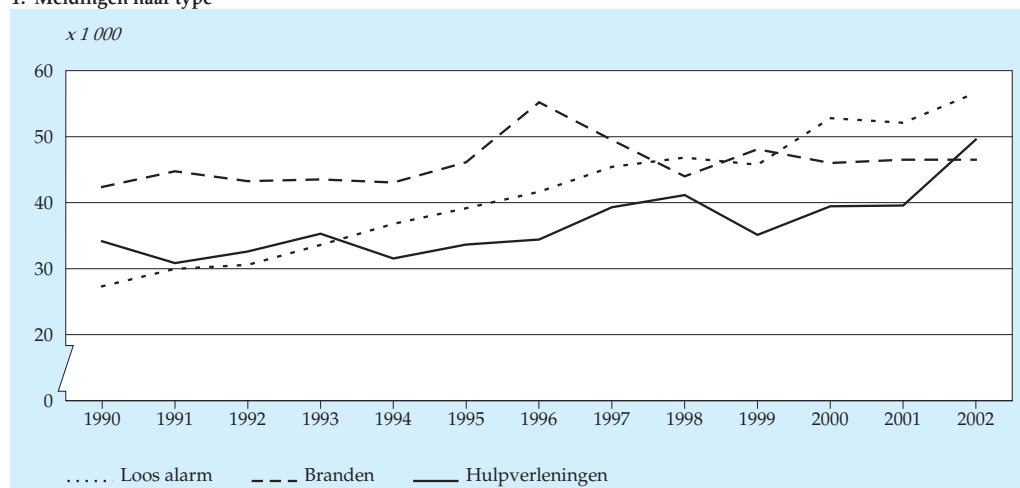
Qua tijdstip is er een piek in het aantal brandmeldingen tussen 16 en 21 uur. Voor de hulpverleningen is er een piek tussen 15 en 18 uur.

Staat 4
Meldingen voor hulpverlening naar type en aard, 2002

	Totaal	Geen loos alarm			Loos alarm	
		totaal	gebouwen	geen gebouwen	totaal	w.o. zonder uitruk
Meldingen (x 1 000)	55,7	49,5	21,0	28,5	6,2	0,4
Meldingen (%)	100	88,9	37,7	51,2	11,1	0,7

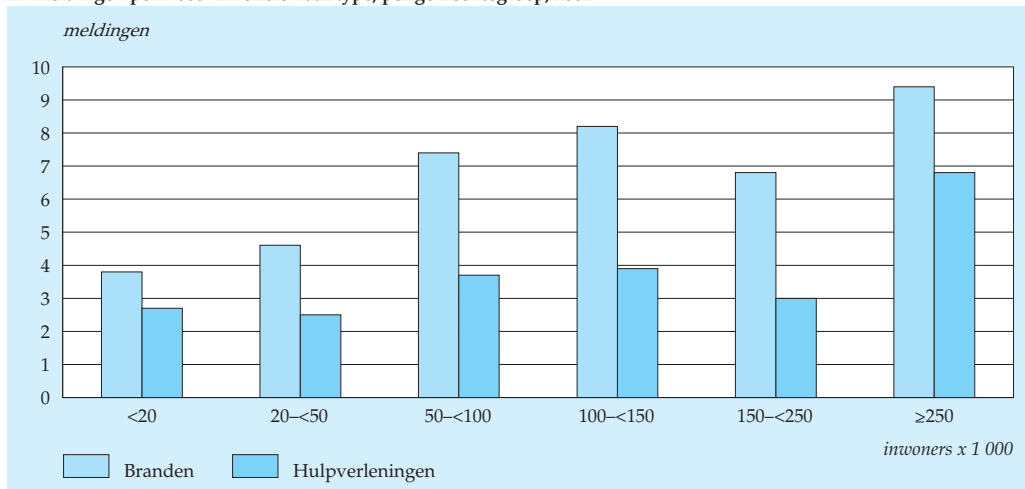
Bron: CBS.

1. Meldingen naar type



Bron: CBS.

2. Meldingen per 1 000 inwoners naar type, per gemeentegroep, 2002



Bron: CBS.

1.4 Loos alarm

Bij bijna vier van de tien brand- en hulpverleningsmeldingen in 2002 is sprake van loos alarm. Bij brandmeldingen gaat het veel vaker om een loos alarm (52 procent) dan bij meldingen voor hulpverlening (11 procent). In de periode 1990–2002 is het aantal loze alarmeringen ruim verdubbeld. Ten opzichte van 2001 is het aantal loze alarmeringen in het verslagjaar met bijna negen procent gestegen.

In de provincie Utrecht is het aandeel van de loze alarmeringen het hoogst, namelijk 43 procent; het laagste percentage is in de provincie Zeeland (22 procent). Grafiek 3 geeft een overzicht van het aantal branden, hulpverleningen en loos alarm per duizend inwoners per provincie. Tussen gemeentegroepen varieert het aandeel van de loos alarm meldingen in het totaal aantal meldingen minder (staat 1); hier is, evenals bij de meldingen, een samenhang tussen de grootte van de gemeente en het aantal loze alarmeringen per duizend inwoners (grafiek 5).

Het aantal loze brandmeldingen zonder uitruk bedraagt in 2002 ruim drie duizend. In vergelijking met 2001 betekent dit een daling met bijna een kwart. Hierbij wordt opgemerkt dat bij enkele gemeenten van een loze melding zonder uitruk geen rapport wordt opgemaakt en dus niet aan het CBS wordt gemeld. Landelijk gezien is in 2002 in één op de zestien gevallen van loos brandalarm niet uitgerukt.

In 2002 is van de 51 duizend loze brandalarmeringen iets meer dan 80 procent binnengekomen via een BMI (staat 6). Het aantal meldingen via een BMI is in twaalf jaar tijd ruim verdubbeld, nl. van 19 duizend in 1990 tot 44 duizend in 2002. Bij de loze brandalarmeringen via een BMI is sprake van een tweetal pieken: rond 11 uur en rond 17 uur. In 42 procent van de gevallen van loos alarm via een BMI is de oorzaak gelegen in brandgevaarlijke werkzaamheden (zoals lassen) of storing van/in apparatuur. De piek ligt rond tien uur 's morgens.

Staat 5

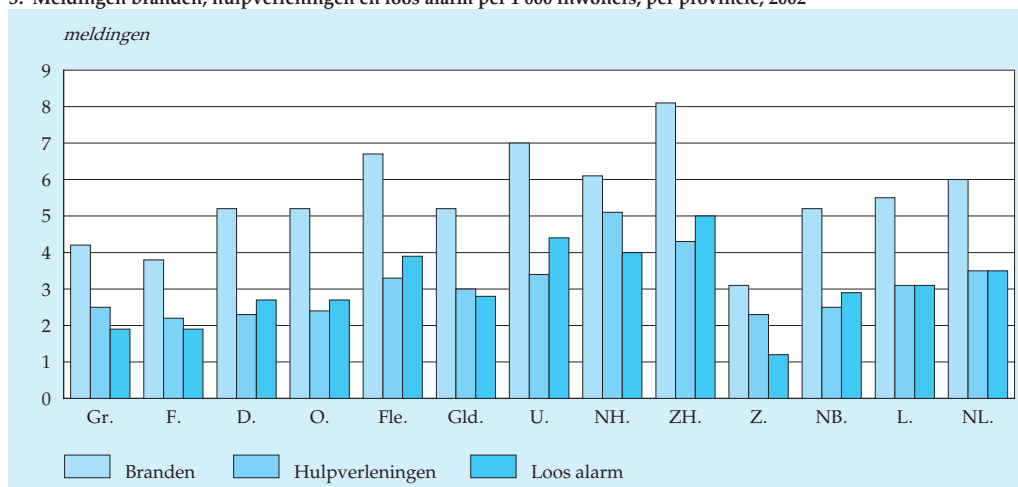
Loos alarm naar aard, met en zonder uitruk, per provincie en gemeentegroep

	Branden en hulpverlening			Branden			Hulpverlening		
	totaal	met uitruk	zonder uitruk	totaal	met uitruk	zonder uitruk	totaal	met uitruk	zonder uitruk
	<i>x 1 000</i>								
1990	27,4	.	.	24,6	.	.	2,8	.	.
1995	39,2	36,6	2,6	35,0	32,6	2,4	4,2	3,9	0,2
2000	52,8	47,9	4,9	45,7	41,6	4,1	7,1	6,3	0,8
2001	52,1	47,0	5,1	45,8	41,2	4,6	6,3	5,8	0,5
2002	56,6	53,2	3,5	50,5	47,4	3,1	6,2	5,8	0,4
Groningen	1,1	1,0	0,1	0,9	0,9	0,1	0,2	0,2	0,0
Friesland	1,2	1,1	0,1	1,1	1,0	0,1	0,1	0,1	0,0
Drenthe	1,3	1,1	0,2	1,2	1,1	0,1	0,1	0,1	0,0
Overijssel	2,9	2,7	0,3	2,7	2,5	0,2	0,2	0,2	0,0
Flevoland	1,3	1,1	0,2	1,2	1,0	0,2	0,1	0,1	0,0
Gelderland	5,5	5,1	0,4	5,0	4,6	0,3	0,5	0,5	0,0
Utrecht	5,1	4,6	0,4	4,7	4,3	0,4	0,4	0,3	0,0
Noord-Holland	10,3	9,6	0,7	8,4	7,8	0,6	1,9	1,8	0,1
Zuid-Holland	17,1	16,7	0,4	15,3	15,0	0,3	1,7	1,6	0,1
Zeeland	0,5	0,4	0,0	0,4	0,4	0,0	0,1	0,1	0,0
Noord-Brabant	6,9	6,3	0,6	6,4	5,9	0,5	0,5	0,4	0,0
Limburg	3,5	3,4	0,2	3,1	3,0	0,2	0,4	0,4	0,0
<i>Gemeenten met inwoners</i>									
250 000 of meer	13,1	12,8	0,4	11,0	10,7	0,3	2,1	2,1	0,0
150 000 tot 250 000	5,3	5,0	0,2	4,7	4,5	0,2	0,6	0,6	0,0
100 000 tot 150 000	8,1	7,5	0,6	7,3	6,7	0,5	0,8	0,8	0,1
50 000 tot 100 000	11,4	10,7	0,7	10,3	9,7	0,6	1,1	1,0	0,1
20 000 tot 50 000	12,6	11,5	1,0	11,6	10,7	0,9	1,0	0,8	0,1
Minder dan 20 000	6,2	5,6	0,5	5,6	5,1	0,4	0,6	0,5	0,1

Bron: CBS.

Staat 7 geeft een overzicht van de loos alarmen via een BMI naar object (soort gebouw) en oorzaak van het loos alarm. Veel loze brandalarmeringen komen voor in de categorie 'Gezondheidszorg' (21 procent) en wel bij de verpleeghuizen, gevolgd door de categorie 'Woongebouwen' (16 procent) bij de bejaardentehuizen.

3. Meldingen branden, hulpverleningen en loos alarm per 1 000 inwoners, per provincie, 2002



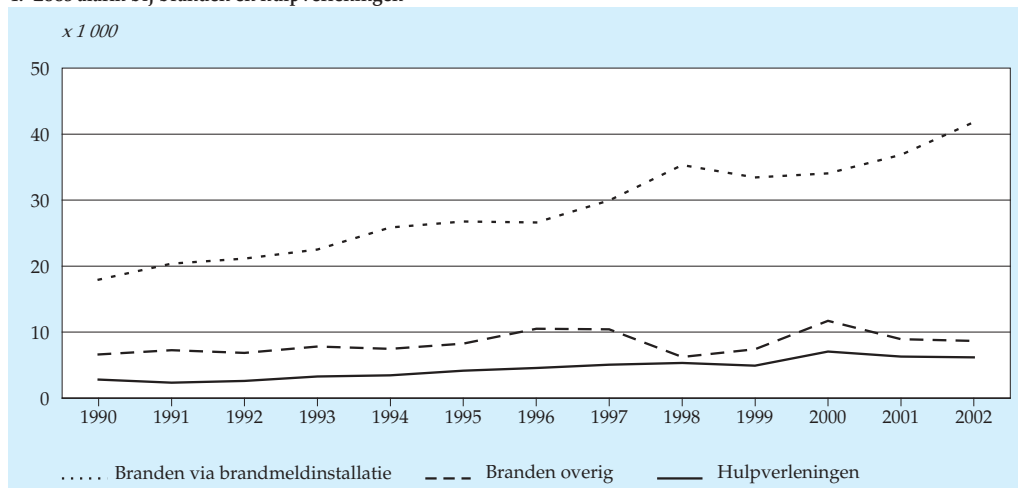
Bron: CBS.

Staat 6 Brandmeldingen via brandmeldinstallaties

	Totaal	Geen loos alarm	Loos alarm						
			totaal	w.v.		w.v. ten gevolge van			
				zonder uitruk	met uitruk	werkzaamheden	storing apparatuur	andere oorzaak	
	<i>x 1 000</i>								<i>%</i>
1990	19,2	1,2	18,0
1995	28,5	1,8	26,7	2,0	24,8	15	36	49	
2000	36,0	2,0	34,0	3,5	30,6	15	27	58	
2001	39,1	2,2	36,9	4,3	32,6	15	26	58	
2002	44,3	2,5	41,8	2,7	39,1	16	27	58	
2002	100	5,6	94,4	6,2	88,2				

Bron: CBS.

4. Loos alarm bij branden en hulpverleningen



Bron: CBS.

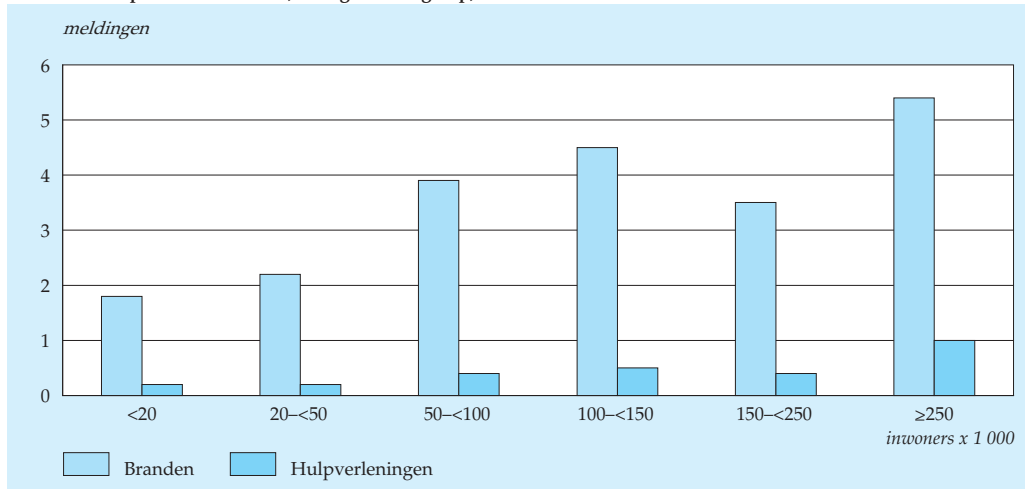
Staat 7

Loos alarm via brandmeldinstallaties naar object en oorzaak, 2002

	Totaal	w.v. ten gevolge van		
		werkzaamheden	storing apparatuur	andere oorzaak
	x 1 000	%		
Totaal	41,8	16	27	58
Woongebouwen	6,6	14	20	66
w.o.				
bejaardentehuis	1,7	14	21	64
opvangtehuis	0,4	13	20	68
gezinsvervangend tehuis	0,6	11	21	68
Kantoorgebouw	4,0	22	36	42
Gezondheidszorg	8,8	17	26	57
w.o.				
ziekenhuis	1,3	20	30	50
psychiatrisch ziekenhuis	0,7	7	17	75
zwakzinnigeninrichting	0,8	12	33	54
verpleeghuis	2,5	14	26	60
Bijeenkomstgebouw (ontmoeting, verzamel)	4,7	20	34	45
Overig	17,7	13	25	62

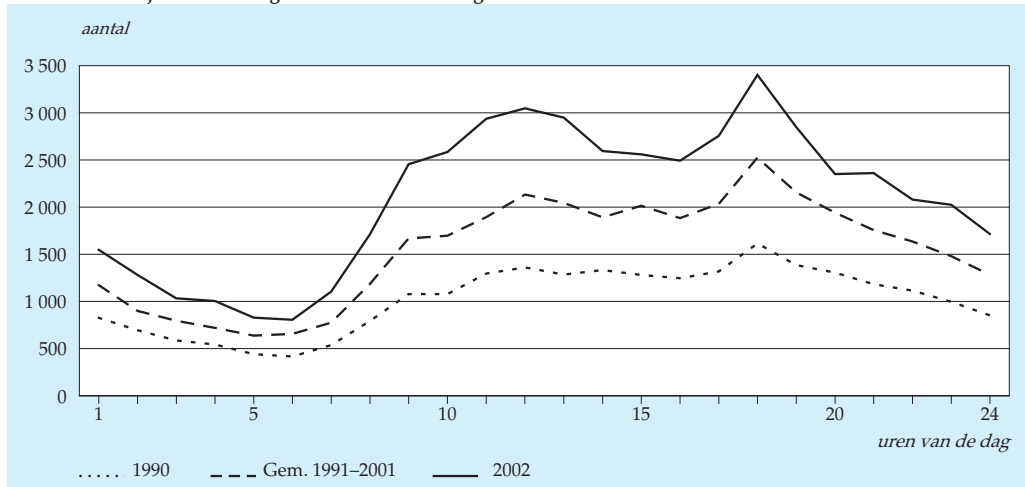
Bron: CBS.

5. Loos alarm per 1 000 inwoners, naar gemeentegroep, 2002



Bron: CBS.

6. Loos alarm bij brandmeldingen naar uren van de dag



Bron: CBS.

2. Branden

2.1 Algemeen

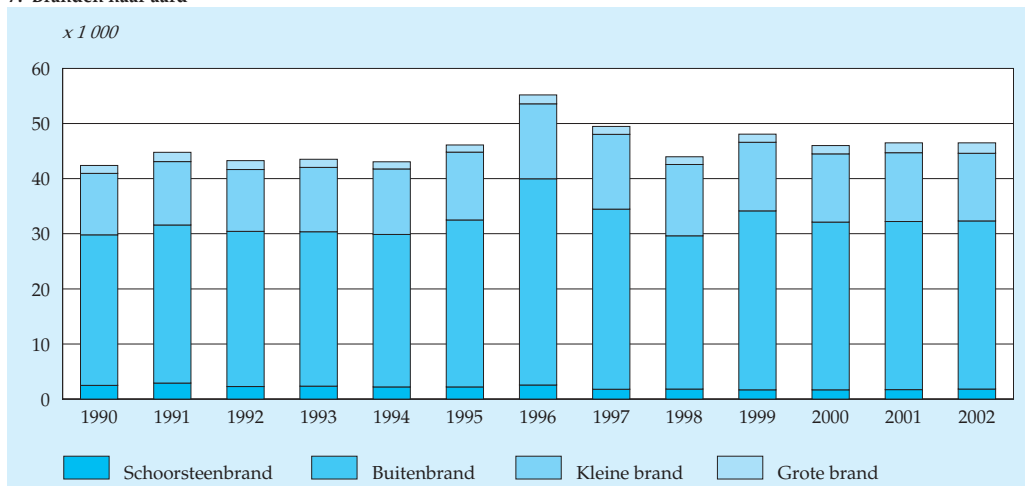
In dit hoofdstuk zijn gegevens opgenomen over de aard, het object en de oorzaak van brand (paragrafen 2.3 en 2.5), over de tijd die verstrijkt tussen de brandmelding en de aankomst van de brandweer op de plaats van de brand (paragraaf 2.4) en over de schade die branden veroorzaken (paragraaf 2.6). In paragraaf 2.7 wordt melding gemaakt van slachtoffers en reddeningen bij brand. In paragraaf 2.8 worden bovengenoemde gezichtspunten apart belicht voor woonhuizen.

2.2 Kerninformatie

In 2002 zijn meer dan 46 duizend branden geregistreerd, evenveel als in het jaar 2001. Per 100 duizend inwoners zijn 289 branden uitgebroken. Drie van de tien branden zijn binnenbranden. De meeste binnenbranden (54%) vinden plaats in woongebouwen. De belangrijkste oorzaak van binnenbranden is een defect aan apparatuur of het verkeerde gebruik ervan (25%). In woongebouwen is 31 procent van het aantal branden hierdoor veroorzaakt. Buitenbranden worden in meer dan de helft van de gevallen met opzet aangestoken.

De opkomsttijd van de brandweer neemt in 2002 toe ten opzichte van 2001. Bij 45 procent van de branden wordt een opkomsttijd van minder dan acht minuten gerealiseerd. Bij de vier grote gemeenten is dit in 70 procent van de branden het geval. Dit is vooral het gevolg van de kortere uitruktijden in de grotere gemeenten.

7. Branden naar aard



Bron: CBS.

Staat 8**Branden naar aard, per provincie en gemeentegroep**

	Alle branden	Schoorsteenbrand	Buitenbrand	Binnenbrand		
				totaal	kleine brand	grote brand
<i>x 1 000</i>						
1990	42,4	2,5	27,3	12,6	11,2	1,4
1995	46,1	2,2	30,3	13,6	12,3	1,3
2000	46,0	1,7	30,4	13,9	12,4	1,5
2001	46,5	1,7	30,5	14,3	12,5	1,8
2002	46,5	1,8	30,5	14,2	12,3	1,9
Groningen	1,5	0,1	1,0	0,5	0,4	0,1
Friesland	1,3	0,1	0,8	0,4	0,3	0,1
Drenthe	1,3	0,1	0,8	0,4	0,4	0,0
Overijssel	3,0	0,2	2,0	0,9	0,8	0,2
Flevoland	1,1	0,0	0,7	0,3	0,3	0,0
Gelderland	5,1	0,3	3,3	1,5	1,2	0,3
Utrecht	3,3	0,1	2,3	0,9	0,8	0,1
Noord-Holland	7,4	0,2	4,8	2,3	2,1	0,2
Zuid-Holland	12,6	0,2	8,4	3,9	3,4	0,5
Zeeland	0,8	0,1	0,5	0,3	0,2	0,1
Noord-Brabant	6,1	0,3	4,0	1,8	1,5	0,3
Limburg	3,1	0,1	2,0	1,0	0,9	0,1
<i>Gemeenten met inwoners</i>						
250 000 of meer	8,2	0,1	5,1	3,1	2,8	0,3
150 000 tot 250 000	4,5	0,1	3,2	1,2	1,1	0,1
100 000 tot 150 000	5,9	0,1	4,4	1,4	1,3	0,1
50 000 tot 100 000	8,9	0,2	6,3	2,4	2,2	0,3
20 000 tot 50 000	12,6	0,8	7,7	4,1	3,3	0,7
Minder dan 20 000	6,3	0,6	3,8	1,9	1,6	0,3

Bron: CBS.

Met 993 miljoen euro komt het schadebedrag van alle branden twaalf procent hoger uit dan het niveau van 2001. Het aantal grote branden is vier procent van alle branden. Deze vier procent is, met een schade van 683 miljoen euro, goed voor bijna 70 procent van de totale brandschade.

Het aantal dodelijke slachtoffers bij brand is gedaald tot 70 in 2002. Hiervan waren er 39 een gevolg van brand in een woning.

2.3 Aard van de brand

Branden worden onderscheiden in binnenbranden, buitenbranden en schoorsteenbranden. Een buitenbrand is gedefinieerd als een brand in de open lucht waarbij

geen gebouwen of opstallen betrokken zijn. De binnenbranden, die plaatsvinden in of aan gebouwen, zijn onderverdeeld in kleine en grote binnenbranden. Een grote en middelbrand is een brand waarbij de eerst uitgerukte bluseenheid versterking van tenminste één bluseenheid nodig heeft. Vanaf 1993 wordt de rubricering van de branden bepaald aan de hand van de opgave door de brandweer zelf. In de publicatie worden de middelbranden tot de grote binnenbranden en uitslaande branden tot binnenbranden gerekend.

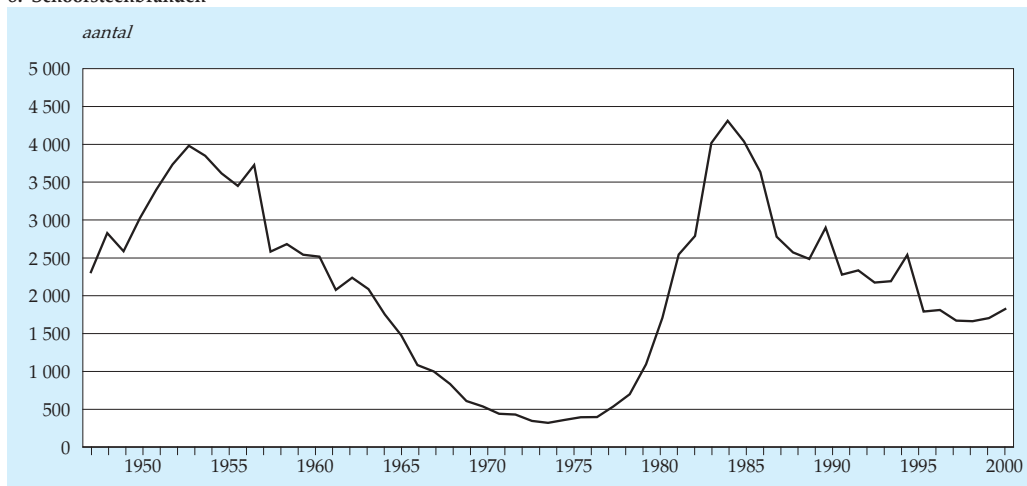
In staat 8 wordt een overzicht gegeven van de aard van de branden per provincie en gemeentegroep. Van de meer dan 46 duizend branden is 66 procent een buitenbrand, vier procent een schoorsteenbrand, 26 procent een kleine binnenbrand en vier procent een grote binnenbrand.

In 2002 zijn landelijk 289 branden per 100 duizend inwoners geregistreerd (staat 9). Dit aantal varieert van 201 in gemeenten met minder dan 20 duizend inwoners tot 400 in gemeenten met 250 duizend inwoners of meer. In de provincies Flevoland en Zuid-Holland ligt het aantal boven het landelijke gemiddelde.

Per provincie gezien loopt het aantal schoorsteenbranden uiteen van zeven per 100 duizend inwoners in Zuid-Holland tot zeventien in Friesland en Gelderland (staat 9). Groot zijn de verschillen tussen de gemeentegroepen: drie schoorsteenbranden per 100 duizend inwoners in de klasse 250 duizend inwoners of meer oplopend tot achttien in de klasse van minder dan 20 duizend inwoners.

Grafiek 8 geeft een overzicht van het aantal schoorsteenbranden sinds 1946. Van een laagteniveau was sprake in de jaren zeventig, toen er jaarlijks minder dan vijf hon-

8. Schoorsteenbranden



Bron: CBS.

Staat 9**Branden per 100 000 inwoners, naar aard, per provincie en gemeentegroep**

	Alle branden	Schoorsteenbrand	Buitenbrand	Binnenbrand		
				totaal	kleine brand	grote brand
1990	284	17	183	85	75	10
1995	299	14	196	88	80	9
2000	290	10	192	88	78	10
2001	291	11	191	89	78	11
2002	289	11	189	88	76	12
Groningen	260	10	171	79	69	9
Friesland	206	17	121	68	55	13
Drenthe	268	11	170	87	79	8
Overijssel	278	15	179	84	69	14
Flevoland	314	11	217	87	76	10
Gelderland	262	17	167	78	62	16
Utrecht	290	11	199	81	70	11
Noord-Holland	287	9	188	90	82	9
Zuid-Holland	367	7	246	114	101	14
Zeeland	208	15	124	68	54	14
Noord-Brabant	253	12	166	75	64	11
Limburg	275	11	179	85	75	10
<i>Gemeenten met inwoners</i>						
250 000 of meer	400	3	248	150	136	14
150 000 tot 250 000	333	8	234	91	81	10
100 000 tot 150 000	369	6	273	90	81	9
50 000 tot 100 000	340	7	241	92	83	10
20 000 tot 50 000	237	15	145	77	63	14
Minder dan 20 000	201	18	122	62	51	11

Bron: CBS.

derd schoorsteenbranden plaatsvonden. Vervolgens nam het aantal weer toe tot in 1985 een absoluut hoogtepunt werd bereikt van ruim vier duizend schoorsteenbranden. Daarna is sprake van een dalende tendens. Vanaf 1997 blijft het aantal schoorsteenbranden vrij constant.

De verdeling van binnenbranden over de provincies en gemeentegroepen laat ten opzichte van schoorsteenbranden een tegengesteld beeld zien: het aantal binnenbranden is relatief hoog in de grootste gemeenten (150 per 100 duizend inwoners), tegen slechts 62 in de kleinste gemeenten. Ook komen er relatief meer buitenbranden voor in de grote steden dan in gemeenten met minder dan 50 duizend inwoners.

2.4 Uitruktijden, rijtijden en opkomsttijden

Onder uitruktijd wordt verstaan het tijdsverloop tussen het moment van melden van het incident aan de brandweer en het moment dat het eerste voertuig de brandweerkazerne verlaat. De rijtijd is de tijd die nodig is om van de kazerne naar de plaats van de brand te komen. De opkomsttijd is de som van beide tijden.

De uitruktijd, rijtijd en opkomsttijd zijn berekend aan de hand van de door de brandweer opgegeven tijdstippen van melding, uitruk en aankomst. Deze tijdstippen zijn afgerond op minuten.

Uitruktijden van 0-1 minuut zijn in beginsel slechts mogelijk indien het brandweerpersoneel op het moment van melding in de kazerne aanwezig is. In de grotere

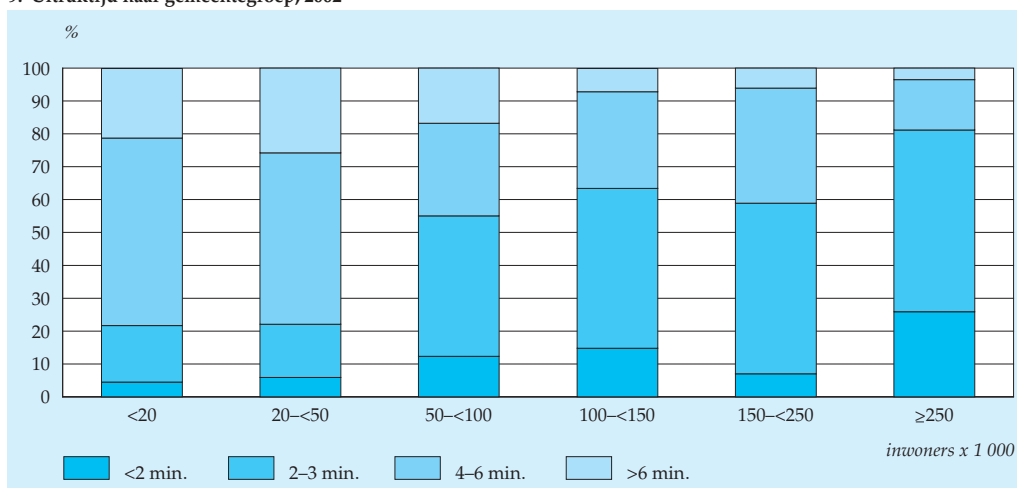
Staat 10
Branden naar uitruktijd, per provincie en gemeentegroep

	Totaal	w.v. met een uitruktijd van			
		<2 minuten	2-3 minuten	4-6 minuten	>6 minuten
	<i>x 1 000</i>	%			
1990	42,4	35,5	38,5	21,7	4,3
1995	46,1	23,1	40,9	29,2	6,8
2000	46,0	17,0	40,6	32,7	9,7
2001	46,5	15,6	37,4	35,1	12,0
2002	46,5	11,7	35,9	37,2	15,2
Groningen	1,5	3,8	26,0	48,9	21,3
Friesland	1,3	8,2	26,6	46,9	18,2
Drenthe	1,3	16,7	13,3	35,8	34,2
Overijssel	3,0	5,6	32,0	45,0	17,4
Flevoland	1,1	5,4	33,3	29,6	31,7
Gelderland	5,1	7,4	31,9	43,1	17,6
Utrecht	3,3	18,6	31,2	36,2	13,9
Noord-Holland	7,4	22,9	36,8	29,2	11,1
Zuid-Holland	12,6	11,2	48,7	30,5	9,5
Zeeland	0,8	3,6	11,1	50,7	34,6
Noord-Brabant	6,1	5,2	26,9	49,2	18,7
Limburg	3,1	12,8	40,0	33,0	14,2
<i>Gemeenten met inwoners</i>					
250 000 of meer	8,2	25,9	55,3	15,3	3,6
150 000 tot 250 000	4,5	7,0	51,9	35,0	6,1
100 000 tot 150 000	5,9	14,8	48,6	29,4	7,1
50 000 tot 100 000	8,9	12,3	42,7	28,2	16,8
20 000 tot 50 000	12,6	5,9	16,2	52,1	25,8
Minder dan 20 000	6,3	4,5	17,2	57,0	21,2

Bron: CBS.

gemeenten is het brandweerpersoneel doorgaans gekazerneerd. Bovendien zijn in deze gemeenten vaak meer brandweerkazernes. De uitruktijd is hierdoor in grotere gemeenten gemiddeld korter dan in kleinere gemeenten. In gemeenten met minder dan 50 duizend inwoners wordt in 22 procent van de gevallen een uitruktijd onder de vier minuten gerealiseerd. In gemeenten met 150 duizend inwoners of meer blijft men in ruim 70 procent van de gevallen binnen de vier minuten grens. De tendens van oplopende uitruktijden, zoals deze in voorgaande jaren is geconstateerd, zet zich ook in 2002 verder voort.

9. Uitruktijd naar gemeentegroep, 2002



Bron: CBS.

In 2002 is bij achttien procent van de branden sprake van een rijtijd van meer dan zes minuten (2001: 17%). Rijtijden onder de zes minuten nemen, procentueel gezien, iets af. Het aandeel branden met rijtijden van zeven tot acht minuten neemt in 2002, verder toe (2002: 9,9 procent). In 2002 is in vier procent van de branden sprake van een rijtijd van meer dan 10 minuten.

In staat 12 en grafiek 11 wordt een overzicht gegeven van de opkomsttijden per provincie en gemeentegroep. De opkomsttijd is landelijk gezien, door oplopende uitruk- en rijtijden, iets langer geworden. Bij 45 procent van het aantal branden is een opkomsttijd van minder dan acht minuten gerealiseerd. Het aandeel van laatstgenoemde branden in het totaal daalt de laatste jaren. Per provincie varieert dit aandeel van 29 procent in Flevoland tot 56 procent in Noord-Holland. In tegenstelling tot het landelijke beeld zijn in de provincie Limburg de opkomsttijden van minder

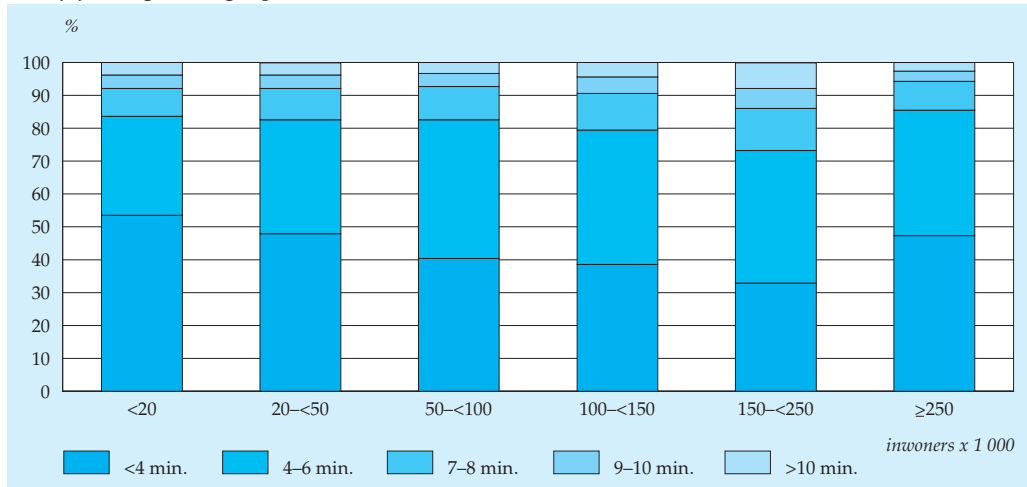
dan acht minuten in 2002 met 42% licht verbeterd ten opzichte van 2001 (41%). Voor de opkomsttijd geldt dat deze toeneemt naarmate een gemeente minder inwoners heeft. Uitzondering vormt de groep gemeenten met 150 tot 250 duizend inwoners. Daar duurt het bij gemiddeld één op de drie branden langer dan tien minuten voordat de brandweer ter plaatse is.

Staat 11
Branden naar rijtijd, per provincie en gemeentegroep

	Totaal	w.v. met een rijtijd van				
		<4 minuten	4-6 minuten	7-8 minuten	9-10 minuten	>10 minuten
	<i>x 1 000</i>	%				
1990	42,4	48,0	36,7	8,2	3,7	3,3
1995	46,1	50,7	40,2	9,4	4,3	4,2
2000	46,0	46,4	38,2	9,0	3,5	2,9
2001	46,5	44,8	38,2	9,6	3,9	3,4
2002	46,5	44,5	37,5	9,9	4,2	4,0
Groningen	1,5	44,9	36,3	9,7	5,0	4,0
Friesland	1,3	45,9	35,3	10,4	4,4	4,1
Drenthe	1,3	42,2	34,8	11,9	5,5	5,7
Overijssel	3,0	43,5	38,0	10,5	4,3	3,6
Flevoland	1,1	37,1	38,9	10,9	6,1	7,0
Gelderland	5,1	40,8	35,2	11,0	6,1	6,8
Utrecht	3,3	46,2	40,0	8,5	2,8	2,4
Noord-Holland	7,4	47,0	37,1	9,4	3,3	3,2
Zuid-Holland	12,6	47,6	37,3	8,8	3,4	2,8
Zeeland	0,8	53,1	30,7	9,8	3,4	2,9
Noord-Brabant	6,1	42,1	38,9	9,8	4,6	4,6
Limburg	3,1	36,5	40,3	13,0	5,5	4,7
<i>Gemeenten met inwoners</i>						
250 000 of meer	8,2	47,3	38,2	8,8	3,1	2,6
150 000 tot 250 000	4,5	32,9	40,3	12,8	6,1	7,8
100 000 tot 150 000	5,9	38,6	40,8	11,2	5,0	4,4
50 000 tot 100 000	8,9	40,4	42,2	10,1	4,0	3,3
20 000 tot 50 000	12,6	47,9	34,7	9,5	4,1	3,7
Minder dan 20 000	6,3	53,5	30,1	8,5	4,1	3,9

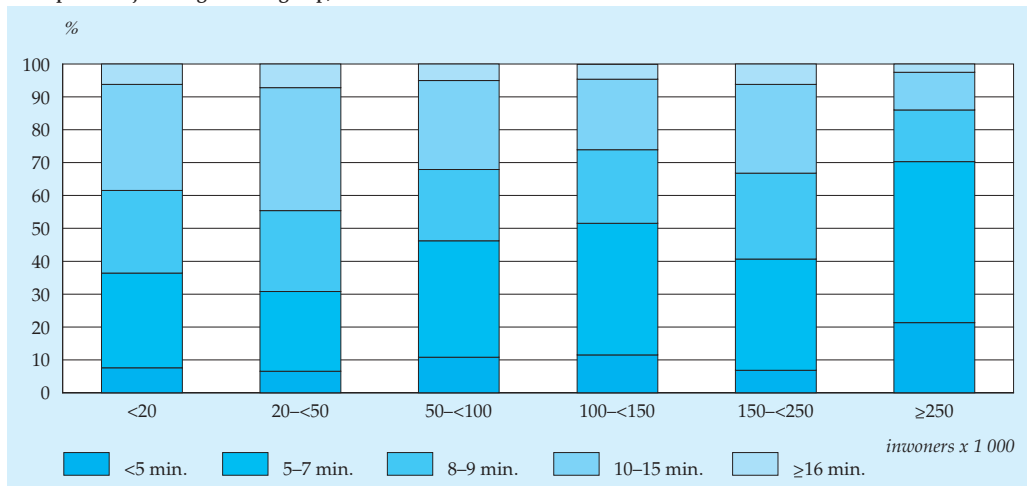
Bron: CBS.

10. Rijtijd naar gemeentegroep, 2002



Bron: CBS.

11. Opkomsttijd naar gemeentegroep, 2002



Bron: CBS.

Staat 12**Branden naar opkomsttijd, per provincie en gemeentegroep**

	Totaal	w.v. met een opkomsttijd van				
		<5 minuten	5-7 minuten	8-9 minuten	10-15 minuten	≥16 minuten
	<i>x 1 000</i>	%				
1990	42,4	25,4	41,7	15,7	14,4	2,8
1995	46,1	18,3	40,6	18,6	18,9	3,6
2000	46,0	14,8	38,9	21,5	21,8	3,0
2001	46,5	13,0	36,3	22,4	24,2	4,1
2002	46,5	10,7	34,3	22,4	27,2	5,4
Groningen	1,5	7,0	28,2	23,7	34,2	6,9
Friesland	1,3	8,3	31,1	23,7	30,8	6,1
Drenthe	1,3	8,2	21,2	19,7	40,7	10,3
Overijssel	3,0	7,0	31,1	25,3	31,1	5,5
Flevoland	1,1	6,4	22,2	21,8	36,0	13,6
Gelderland	5,1	7,2	27,1	24,0	34,2	7,5
Utrecht	3,3	12,6	38,1	22,1	23,8	3,5
Noord-Holland	7,4	16,4	39,2	20,3	20,5	3,7
Zuid-Holland	12,6	13,6	41,8	20,6	20,2	3,9
Zeeland	0,8	5,9	22,3	23,0	39,1	9,7
Noord-Brabant	6,1	5,7	28,1	26,1	34,3	5,7
Limburg	3,1	9,5	32,4	22,7	28,8	6,6
<i>Gemeenten met inwoners</i>						
250 000 of meer	8,2	21,3	49,0	15,7	11,5	2,6
150 000 tot 250 000	4,5	6,8	33,9	26,1	27,0	6,3
100 000 tot 150 000	5,9	11,5	40,0	22,4	21,5	4,5
50 000 tot 100 000	8,9	10,8	35,4	21,7	27,1	5,0
20 000 tot 50 000	12,6	6,5	24,3	24,6	37,4	7,2
Minder dan 20 000	6,3	7,6	28,8	25,1	32,3	6,3

Bron: CBS.

2.5 Objecten en oorzaken van brand

Het aantal binnenbranden is in 2002 ten opzichte van 2001 nagenoeg gelijk gebleven (staat 13). Er hebben meer dan veertien duizend binnenbranden plaatsgevonden waarvan ruim de helft in woongebouwen. Het aantal branden in de categorie 'industrie, landbouw of veeteelt' is met 1 300 bijna tien procent van alle binnenbranden (staat 14).

Een kwart van de binnenbranden wordt veroorzaakt door defecte apparatuur of het verkeerde gebruik ervan. Ten opzichte van 2001 is sprake van daling van deze oorzaak. In 2002 is bijna één op de zeven binnenbranden aangestoken. Bij ruim 60 pro-

Staat 13**Binnen- en buitenbranden naar oorzaak**

	1990	1995	2000	2001	2002	2002
	<i>x 1 000</i>					<i>%</i>
Binnenbranden						
Brandstichting	2,4	2,3	2,5	2,3	2,0	14,1
Spelen met vuur door kinderen	1,0	0,6	0,4	0,3	0,3	2,0
Roken	0,4	0,4	0,5	0,5	0,5	3,3
Brandgevaarlijke werkzaamheden	0,4	0,8	0,7	0,7	0,7	4,6
Defect/verkeerd gebruik apparaat/producten	5,3	4,1	3,8	3,8	3,5	24,8
Broei/zelfverhitting	0,1	0,6	0,5	0,5	0,5	3,7
Vuurwerk	–	0,1	0,1	0,1	0,1	0,6
Anders	0,9	2,3	2,5	2,4	2,6	18,5
Onbekend	2,0	2,3	2,9	3,7	4,0	28,4
Totaal	12,6	13,6	13,9	14,3	14,2	100,0
Buitenbranden						
Brandstichting	8,1	7,9	9,1	8,5	8,2	26,9
Vandalisme	–	7,3	7,9	7,6	7,6	24,8
Spelen met vuur door kinderen	7,6	1,3	0,8	0,9	0,8	2,8
Afbranden van bermen/ verbranden van afval	0,7	0,9	0,7	0,7	0,7	2,3
Ongeluk, aanrijding	0,1	0,3	0,2	0,3	0,3	0,9
Andere	4,9	4,3	3,6	3,5	3,3	11,0
Onbekend	5,8	8,2	8,1	9,0	9,6	31,4
Totaal	27,3	30,3	30,4	30,5	30,5	100,0
Totaal binnen- en buitenbranden	39,9	43,9	44,3	44,8	44,7	

Bron: CBS.

cent van de branden in slooppanden, minder dan vier op de tien branden in scholen en bijna de helft van de branden in gevangenissen, politiecellen is eveneens sprake van brandstichting.

Voor het derde achtereenvolgende jaar blijft het aantal buitenbranden op hetzelfde niveau: iets meer dan 30 duizend. Het aantal branden in 'papier-, vuilcontainer, afvalbak en in los afval' is in vergelijking met het vorige jaar iets toegenomen en vormt de hoofdmoot van de buitenbranden (46%). Het aantal branden in personenauto's, inclusief sloopauto's, is in 2002 ten opzichte van het voorgaande jaar met bijna acht procent gedaald tot bijna vijf duizend. De laatstgenoemde branden vormen wel een zesde van het totale aantal buitenbranden.

Brandstichting en vandalisme worden in ruim de helft van de buitenbranden als oorzaak vermeld. Het aantal buitenbranden met als oorzaak 'spelen met vuur door

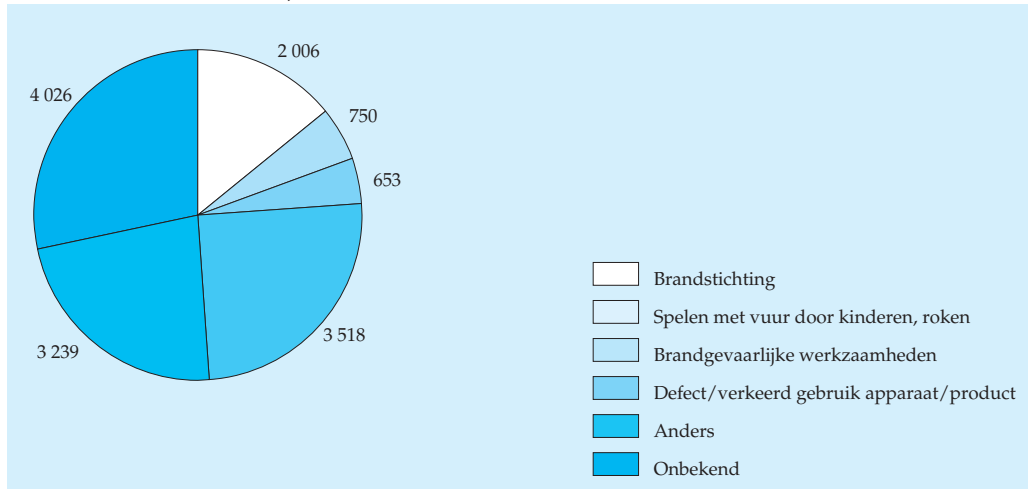
kinderen' daalt in 2002 met meer dan vier procent tot 842. Het 'afbranden van bermen/verbranden van afval' neemt echter met vier procent toe tot 707. Zoals bij de binnenbranden neemt ook bij de buitenbranden de brandoorzaak 'onbekend' verder toe: ruim drie van de tien branden.

Staat 14
Binnenbranden naar object en oorzaak

	Totaal	w.v. met als oorzaak							
		brand- stich- ting	spelen met vuur door kinderen	roken	brand- gevaar- lijke werk- zaam- heden	defect/ verkeerd gebruik apparaat/ product	overig	onbe- kend	
	<i>x 1 000</i>								
1990	12,6	2,4	1,0	0,4	0,4	5,3	1,0	2,0	
1995	13,6	2,3	0,6	0,4	0,8	4,1	2,9	2,3	
2000	13,9	2,5	0,4	0,5	0,7	3,8	3,1	2,9	
2001	14,3	2,3	0,3	0,5	0,7	3,8	3,0	3,7	
2002	14,2	2,0	0,3	0,5	0,7	3,5	3,2	4,0	
	<i>x 1 000</i>	%							
2002	14,2	14,1	2,0	3,3	4,6	24,8	22,8	28,4	
w.o.									
woongebouwen	7,7	10,5	2,4	3,2	4,1	31,3	23,2	25,3	
gevangenis, politiecel	0,1	48,7	–	–	1,3	16,7	10,2	23,1	
logiesgebouw	0,2	2,9	2,9	11,7	2,4	29,1	29,6	21,4	
kantoorgebouw	0,3	8,8	0,3	8,2	6,8	22,9	27,7	25,3	
onderwijsgebouw	0,3	36,3	5,8	2,7	4,1	17,1	16,2	17,8	
gezondheidszorg	0,8	18,0	0,6	12,8	3,4	19,7	26,7	18,8	
industrie, landbouw, veeteelt	1,3	4,5	0,5	0,2	10,2	19,2	32,3	33,1	
stationsgebouw	0,0	32,7	–	–	–	6,1	20,4	40,8	
bijeenkomstgebouw (ontmoeting, verzamel)	1,0	17,1	0,7	3,6	4,1	27,4	22,5	24,6	
in aanbouw zijnde/ algehele renovatie	0,0	35,4	4,2	–	29,2	2,1	10,3	18,8	
leegstaand	0,3	55,5	6,1	–	1,9	2,3	7,6	26,6	
bestemd voor de sloop	0,4	64,4	6,0	–	1,9	1,1	5,4	21,2	
Onbekend	0,7	4,6	0,7	0,7	3,1	4,2	10,3	76,4	

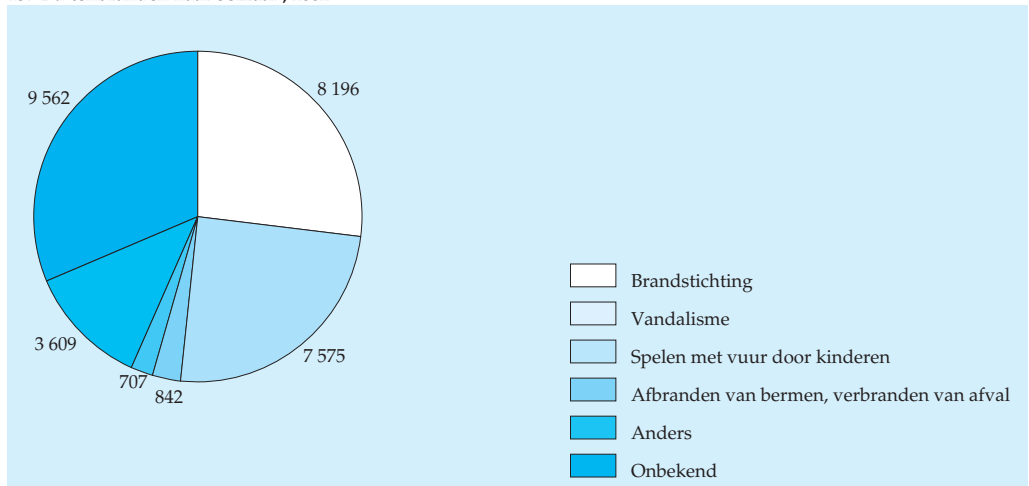
Bron: CBS.

12. Binnenbranden naar oorzaak, 2002



Bron: CBS.

13. Buitenbranden naar oorzaak, 2002



Bron: CBS.

Staat 15

Buitenbranden naar object en oorzaak

	Totaal	w.v. met als oorzaak						
		brand- stich- ting	vanda- lisme	spelen met vuur door kin- deren	afbran- den van bermen/ verbran- den van afval	onge- luk/ aanrij- ding	andere	onbe- kend
	<i>x 1 000</i>							
1990	27,3	8,1	.	7,6	0,7	0,1	4,9	5,8
1995	30,3	7,9	7,3	1,3	0,9	0,3	4,3	8,2
2000	30,4	9,1	7,9	0,8	0,7	0,2	3,6	8,1
2001	30,5	8,5	7,6	0,9	0,7	0,3	3,5	9,0
2002	30,5	8,2	7,6	0,8	0,7	0,3	3,3	9,6
	<i>x 1 000</i>		<i>%</i>					
2002	30,5	26,9	24,8	2,8	2,3	0,9	11,0	31,4
w.o.								
papier- vuilcontainer, afvalbak, los afval	14,0	31,9	36,6	2,6	0,9	0,0	2,9	25,1
afval op afgesloten terreinen, particulier berm, bos, heide,	2,1	23,5	19,6	3,5	19,5	0,0	10,5	23,4
natuurterreinen e.d.	3,7	23,1	19,8	7,8	3,5	0,4	6,3	39,1
personenauto (incl. sloopauto)	4,8	21,0	5,3	0,0	0,0	4,4	27,3	41,9
overige auto's (incl. autobussen)	0,7	17,5	6,9	0,4	-	2,7	34,7	37,8
schepen, beroepsvaart	0,0	3,0	-	-	-	-	84,8	12,1
schepen, recreatievaart	0,1	21,5	3,7	0,9	-	0,9	42,1	30,8
spoorwagematerieel (rollend)	0,1	15,9	6,3	-	-	1,6	30,2	46,0
chemische industrie (openluchtinstallaties)	0,0	20,0	10,0	-	-	-	60,0	10,0
overige nijverheid en industrie	0,1	17,5	4,4	2,9	0,7	-	41,6	32,8
andere	4,8	24,6	20,6	2,2	1,0	0,3	15,8	35,5

Bron: CBS.

2.6 Directe financiële schade door brand

Het CBS ontvangt van de brandweer per brand gegevens over de eventuele door brand veroorzaakte financiële schade. In een groot aantal gevallen geeft de brand-

weer aan dat er sprake is van financiële schade zonder daarbij het schadebedrag te vermelden. In deze gevallen wordt het schadebedrag door het CBS geschat. Bij de gegevensverzameling wordt bijzondere aandacht besteed aan branden met een hoog schadebedrag. Van de branden met een schade vanaf één miljoen euro worden aanvullende gegevens verkregen via de 'Brandbrief' van het Nationaal Centrum voor Preventie. Daardoor is het aannemelijk dat vrijwel alle branden met grote financiële schade bij het CBS bekend zijn.

Staat 16
Branden en schade, per provincie en gemeentegroep

	Branden			Schade	
	totaal	zonder schade	met schade	totaal	gemiddeld per brand met schade
	<i>x 1 000</i>			<i>mln euro</i>	<i>1 000 euro</i>
1990	42,4	22,3	20,1	638	31,8
1995	46,1	22,5	23,6	479	20,3
2000	46,0	23,6	22,4	723	32,2
2001	46,5	19,5	27,0	890	33,0
2002	46,5	18,2	28,3	993	35,1
Groningen	1,5	0,6	0,9	109	117,4
Friesland	1,3	0,4	0,9	28	31,5
Drenthe	1,3	0,3	0,9	27	28,9
Overijssel	3,0	0,6	2,4	107	44,0
Flevoland	1,1	0,4	0,6	12	18,3
Gelderland	5,1	1,9	3,3	84	25,7
Utrecht	3,3	1,2	2,1	48	23,0
Noord-Holland	7,4	3,3	4,0	123	30,5
Zuid-Holland	12,6	6,9	5,7	180	31,5
Zeeland	0,8	0,2	0,6	26	43,0
Noord-Brabant	6,1	1,7	4,3	159	36,5
Limburg	3,1	0,7	2,4	91	37,7
<i>Gemeenten met inwoners</i>					
250 000 of meer	8,2	4,8	3,4	70	20,5
150 000 tot 250 000	4,5	2,1	2,5	108	43,8
100 000 tot 150 000	5,9	2,7	3,2	68	21,5
50 000 tot 100 000	8,9	3,4	5,5	182	33,3
20 000 tot 50 000	12,6	3,3	9,3	313	33,6
Minder dan 20 000	6,3	1,9	4,5	253	56,6

Bron: CBS.

In 2002 is ruim 60 procent van de branden sprake van financiële schade met in totaal een schadebedrag van 993 miljoen euro. Ten opzichte van 2001 is het schadebedrag met bijna twaalf procent gestegen. Ruim 30 procent van alle branden met schade heeft plaatsgevonden in de provincies Noord- en Zuid-Holland. Deze branden zijn goed voor 30 procent van de totale schade.

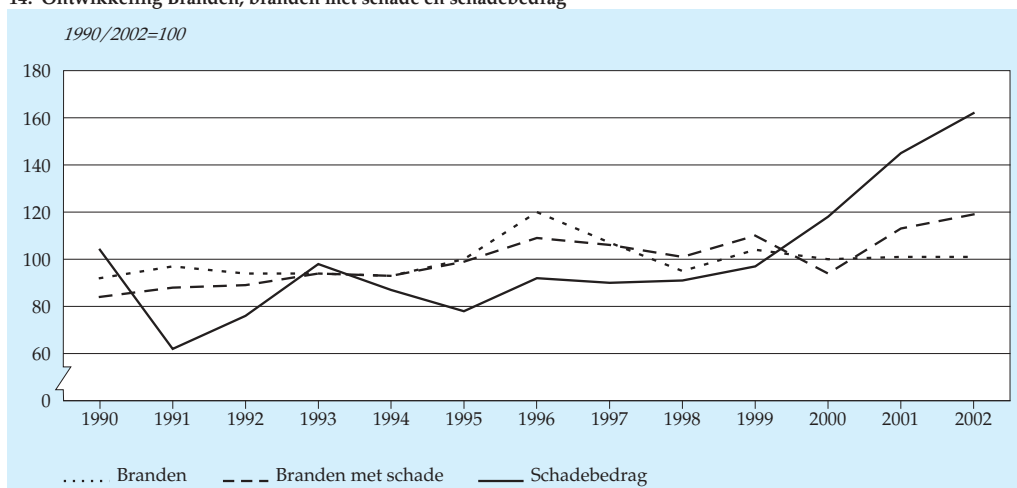
De gemiddelde schade, per brand met schade, ligt in het verslagjaar op 35 duizend euro. De hoogste gemiddelde schade per brand komt voor in de provincie Groningen (117 duizend euro). Flevoland is de provincie met het laagste gemiddelde (18 duizend euro).

In tegenstelling tot het landelijke beeld is in de steden met meer dan 100 000 inwoners in bijna de helft van de branden sprake van schade. Deze branden vormen samen een kwart van het totale schadebedrag. In de vier grote steden is bij vier van de tien branden sprake van schade. Het schadebedrag bedraagt hier 70 miljoen euro. In grafiek 14 wordt het geïndexeerde verloop van het aantal branden en de schadebedragen weergegeven voor de periode 1990–2002 met als basis het gemiddelde over deze periode.

Bij schoorsteenbranden is de brandschade gemiddeld bijna vier duizend euro en bij buitenbranden gemiddeld bijna zeven duizend euro (staat 17). Kleine branden hebben een schade van gemiddeld 22 duizend euro, terwijl bij grote binnenbranden de schade uitkomt op gemiddeld 382 duizend euro.

De schade bij binnenbranden bedraagt 878 miljoen euro wat 88 procent is van het totale schadebedrag; het grootste deel (57%) vindt plaats in woongebouwen (staat

14. Ontwikkeling Branden, branden met schade en schadebedrag



Bron: CBS.

Staat 17

Branden naar aard en schade, 2002

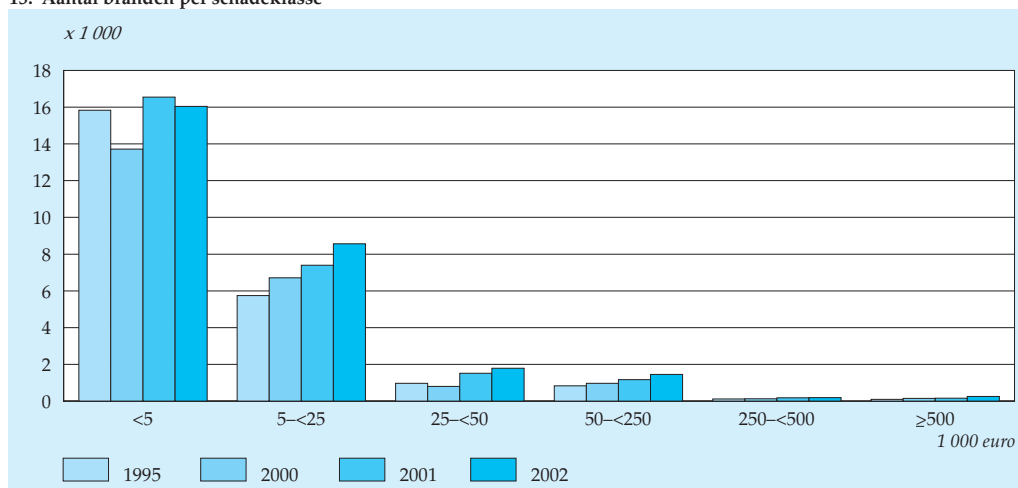
	Branden		Schade	
	totaal	met schade	totaal	gemiddeld per brand met schade
	<i>x 1 000</i>		<i>mln euro</i>	<i>1 000 euro</i>
Schoorsteenbrand	1,8	1,3	5	3,9
Buitenbrand	30,5	16,2	110	6,8
Kleine brand	12,3	9,0	196	21,7
Grote brand	1,9	1,8	683	382,2
Totaal	46,5	28,3	993	35,1

Bron: CBS.

18). De branden in woongebouwen veroorzaken 15 procent van de financiële schade bij binnenbranden. Bijna de helft van de schade bij binnenbranden vindt plaats in de sector 'industrie, landbouw of veeteelt'. De gemiddelde schade is bij deze categorie objecten relatief hoog: 388 duizend euro.

Bij buitenbranden is het totale schadebedrag 110 miljoen euro. Hiervan komt 30 miljoen euro (27%) voor rekening van personenauto's, waarin bovendien de sloopauto's zijn begrepen, en bijna 12 miljoen euro (11%) voor rekening van de

15. Aantal branden per schadeklasse



Bron: CBS.

Staat 18
Binnen- en buitenbranden met schade naar object en schadebedrag, 2002

	Branden	Schadebedrag		
		totaal	gemiddeld	
	<i>x 1 000</i>	<i>mln euro</i>	<i>%</i>	<i>1 000 euro</i>
Binnenbranden				
w.o.				
woongebouwen	6,2	131	14,9	21,1
w.o.				
etagewoning	0,9	14	1,6	15,2
portiekflat zonder				
doorgekoppeld balkon	0,4	8	0,9	18,0
vrijstaande woning	0,7	28	3,1	41,6
eengezinswoning in rij	2,1	36	4,1	17,1
grote villa	0,0	2	0,2	35,9
gevangenis, politiecel	0,0	0	0,0	7,4
w.o.				
politiebureau	0,0	0	0,0	1,2
logiesgebouw	0,1	9	1,0	98,6
w.o.				
hotel, motel	0,0	8	0,9	168,4
kantoorgebouw	0,2	15	1,8	68,8
onderwijsgebouw	0,2	21	2,4	95,3
w.o.				
basisschool	0,1	12	1,4	90,4
voortgezet-, beroepsonderwijs	0,1	5	0,5	89,1
gezondheidszorg	0,4	8	1,0	20,9
industrie, landbouw, veeteelt	1,1	408	46,4	388,2
w.o.				
metaal, fabriek, constructie	0,1	67	7,6	709,5
voedings- en genotmiddelen	0,1	15	1,8	161,1
stationsgebouw	0,0	0	0,0	3,1
bijeenkomstgebouw				
(ontmoeting, verzamel)	0,8	182	20,7	235,0
w.o.				
warenhuis	0,0	2	0,3	82,6
leegstaand	0,2	5	0,6	33,1
Totaal binnenbranden	10,8	878	100,0	81,3
Buitenbranden				
w.o.				
papier- vuilcontainer/ afvalbak, los afval	4,9	6	5,4	1,2
personenauto (incl. sloopauto)	4,5	30	27,0	6,6
overige auto's (incl. autobussen)	0,6	12	11,3	19,3
schepen, beroepsvaart	0,0	1	0,7	27,0
spoorwegmaterieel (rollend)	0,1	1	1,0	20,5
overige nijverheid/industrie	0,1	3	2,8	30,4
andere objecten	6,1	57	51,9	9,4
Totaal buitenbranden	16,2	110	100,0	6,8

Bron: CBS.

overige auto's (waaronder autobussen en vrachtwagens). Ruim één op de drie buitenbranden met schade betreft een personenauto. Gemiddeld is de schade bij deze branden 6 600 euro. De gemiddelde schade bij de overige auto's bedraagt negentien duizend euro.

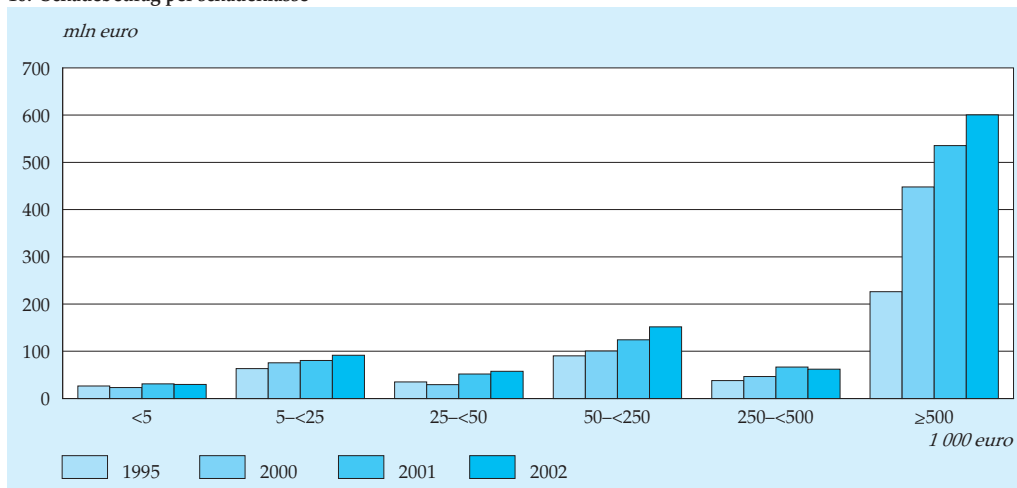
In staat 19 en de grafieken 15 en 16 wordt, voor de jaren 1995–2002, een overzicht gegeven van de aantallen branden met schade en het schadebedrag, per schade-klasse. Hoewel het aantal branden met 500 duizend euro of meer schade één procent vormt van alle branden met schade, belooft de schade die zij in 2002 hebben veroorzaakt 60 procent van het totale schadebedrag. Het aantal branden met schade is in 2002, in vergelijking met 1990, met ruim 40 procent gestegen. De totale schade nam in deze periode met 54 procent toe tot 993 miljoen euro in 2002.

Staat 19
Branden met schade per schadeklasse

	1990	1995	2000	2001	2002
<i>x 1 000</i>					
Branden met schade					
tot 5 000 euro	14,0	15,9	13,7	16,6	16,0
5 000 tot 25 000 euro	4,3	5,7	6,7	7,4	8,6
25 000 tot 50 000 euro	0,8	1,0	0,8	1,5	1,8
50 000 tot 250 000 euro	0,9	0,8	1,0	1,2	1,5
250 000 tot 500 000 euro	0,1	0,1	0,1	0,2	0,2
500 000 euro en meer	0,1	0,1	0,1	0,2	0,3
Totaal	20,1	23,6	22,4	27,0	28,3
<i>mln euro</i>					
Schadebedrag					
tot 5 000 euro	22,3	26,4	23,2	31,0	29,8
5 000 tot 25 000 euro	50,6	63,4	75,4	80,4	91,7
25 000 tot 50 000 euro	28,1	35,2	29,4	51,9	57,4
50 000 tot 250 000 euro	99,8	90,2	100,6	124,5	151,6
250 000 tot 500 000 euro	38,7	37,9	46,7	66,4	62,1
500 000 euro en meer	398,3	226,2	447,6	535,5	600,5
Totaal	637,9	479,4	723,0	889,6	993,0

Bron: CBS.

16. Schadebedrag per schadeklasse



Bron: CBS.

2.7 Slachtoffers en reddingen bij brand

Bij slachtoffers is onderscheid gemaakt tussen gewonden en doden. Gewonden zijn personen die ten gevolge van de brand naar een ziekenhuis zijn getransporteerd. Hier onder zijn ook brandweerlieden begrepen die hun werkzaamheden niet hebben kunnen vervolgen. Dodelijke slachtoffers zijn degenen die als gevolg van de brand zijn overleden.

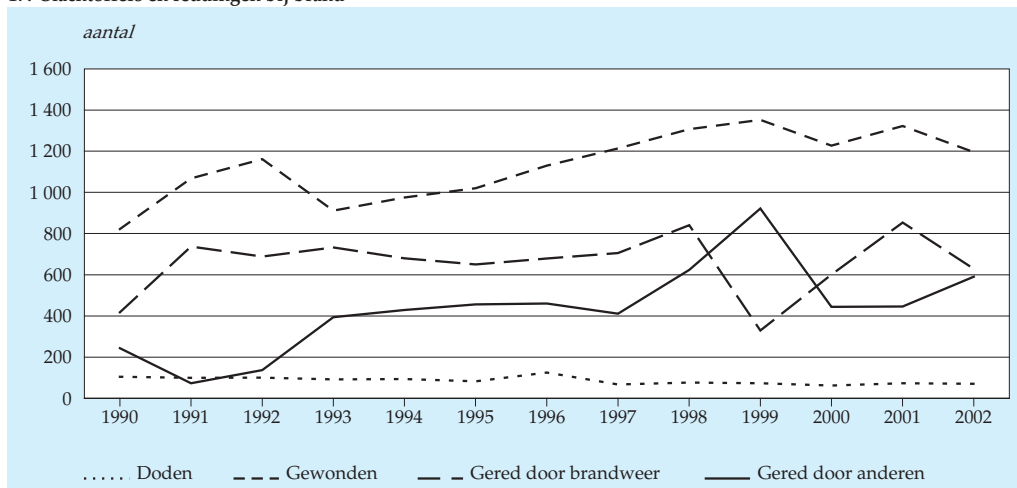
Staat 20

Slachtoffers en reddingen bij brand

	1990	1995	2000	2001	2002
Doden	104	82	62	73	70
w.v.					
brandweerpersoneel	3	3	–	–	–
anderen	101	79	62	73	70
Gewonden	821	1 020	1 227	1 322	1 195
w.v.					
brandweerpersoneel	90	41	14	16	14
anderen	731	979	1 213	1 306	1 181
Reddingen	661	1 106	1 045	1 299	1 220
w.v. door					
brandweerpersoneel	418	650	601	853	629
anderen	243	456	444	446	591

Bron: CBS.

17. Slachtoffers en reddingen bij brand



Bron: CBS.

In staat 20 en in grafiek 17 wordt een overzicht gegeven van het aantal slachtoffers (onderscheiden naar brandweerpersoneel en anderen) en reddingen in de periode 1990–2002.

In 2002 zijn bijna 1 300 personen slachtoffer geworden van brand. Ten opzichte van het jaar daarvoor betekent dit een daling met 9 procent. Er zijn 70 mensen bij brand omgekomen en bijna 1 200 personen gewond geraakt.

Het aantal slachtoffers per 1 000 branden schommelt in de periode 1990–2002 tussen de 22 en 31.

In 2002 zijn bij een brand ruim 1 200 personen gered, waarvan ruim de helft door het brandweerpersoneel.

2.8 Branden in woningen

Onder woningen worden de volgende typen woningen begrepen: etagewoning, portiekflat, portiekwoning, duplexwoning, vrijstaande woning, eengezinswoning, galerijflat, hoogbouwflat en (grote) villa. Verzorgingstehuizen e.d. worden niet als woning beschouwd.

Tot 1993 gold een andere indeling van woningen naar type. Daardoor is vergelijking met 1990 niet goed mogelijk.

In staat 21 wordt het aantal branden en de schade weergegeven per 1 000 woningen in de periode 1990–2002. In 1995 was nog bij 1 op de 1000 woningen sprake van schade. In 2002 is deze verhouding minder dan 0,8 per 1000 woningen.

De gemiddelde schade per woning in lopende prijzen is verkregen door de totale schade bij woningbranden af te zetten tegen de gehele woningvoorraad. In 2002

Staat 21
Branden met schade in woningen

	Woning- voorraad	Branden		Schadebedrag			
		totaal	per 1 000 woningen	totaal	per woning		per woning- brand met schade
					lopende prijzen	constante prijzen (2002=100)	
	<i>x 1 000</i>		<i>abs.</i>	<i>mln euro</i>	<i>euro</i>		<i>1 000 euro</i>
1990	5 802	5,3	0,91	56,9	9,82	13,19	10,7
1995	6 192	6,0	0,97	66,5	10,75	12,64	11,1
2000	6 588	5,2	0,80	80,5	12,21	13,19	15,3
2001	6 649	5,3	0,80	86,8	13,05	13,52	16,3
2002	6 709	5,1	0,76	100,5	14,99	14,99	19,8

Bron: CBS.

komt dit op vijftien euro per woning. De 'schade per woning in constante prijzen' is verkregen door deze gemiddelde schade per woning te corrigeren voor de prijsontwikkeling van woningboedels. Daarvoor is het indexcijfer gebruikt (2002=100). Vanaf 1998 is sprake van een stijging van de directe schade per woning. In 2002 komt de directe schade uit op bijna twintig duizend euro. Dit betekent een stijging met ruim twintig procent in vergelijking met 2001.

Staat 22
Branden in woningen met een opkomsttijd ≤ 7 minuten, naar soort woning ¹⁾

	1990	1995	2000	2001	2002
	%				
Etagewoning	77	85	81	79	73
Portiekflat	.	76	75	74	64
Portiekwoning	.	89	79	82	79
Duplexwoning	.	67	54	62	47
Vrijstaande woning	.	49	40	37	32
Eengezinswoning in rij	76	67	58	55	49
Galerijflat	.	73	66	66	59
Hoogbouwflat (in pandige gang)	81	77	67	62	61
Grote villa	.	78	57	50	63
Totaal	78	71	65	63	56

Bron: CBS.

¹⁾ Percentage van het totaal aantal branden in de betreffende rubriek.

Staat 23

Branden in woningen, waaronder met een opkomsttijd ≤7 minuten, per provincie en gemeentegroep

	Alle branden in woningen					w.o. met opkomsttijd ≤7 minuten					
	1990	1995	2000	2001	2002	1990	1995	1999	2000	2001	2002
	<i>x 1 000</i>					<i>%</i>					
Groningen	0,2	0,3	0,2	0,2	0,2	54	54	52	59	42	40
Friesland	0,2	0,2	0,2	0,2	0,2	66	47	51	46	57	44
Drenthe	0,1	0,2	0,1	0,2	0,1	58	47	44	43	38	39
Overijssel	0,3	0,4	0,4	0,4	0,4	73	66	57	51	59	49
Flevoland	0,1	0,1	0,1	0,1	0,2	54	55	44	54	43	35
Gelderland	0,6	0,7	0,7	0,5	0,6	73	62	58	56	48	41
Utrecht	0,5	0,5	0,5	0,4	0,4	78	75	67	65	66	63
Noord-Holland	1,4	1,5	1,3	1,6	1,1	85	85	79	76	76	69
Zuid-Holland	1,7	1,7	1,9	1,8	1,8	88	79	77	77	74	72
Zeeland	0,1	0,1	0,1	0,1	0,1	73	57	46	48	47	35
Noord-Brabant	0,8	0,9	0,9	0,8	0,8	71	61	52	55	46	37
Limburg	0,4	0,4	0,4	0,3	0,4	66	57	52	45	45	46
Nederland	6,6	7,1	6,8	6,6	6,2	78	71	65	65	63	56
<i>Gemeenten met inwoners</i>											
250 000 of meer	1,5	1,5	1,5	1,9	1,5	93	91	89	88	86	83
150 000 tot 250 000	0,6	0,7	0,8	0,6	0,7	80	76	62	63	56	44
100 000 tot 150 000	0,9	0,9	0,9	0,7	0,7	83	76	74	70	67	66
50 000 tot 100 000	1,1	1,2	1,2	1,2	1,1	76	69	62	61	60	55
20 000 tot 50 000	1,4	1,7	1,5	1,5	1,4	66	56	49	49	45	36
Minder dan 20 000	1,0	1,1	0,9	0,7	0,8	68	60	51	53	47	45

Bron: CBS.

Het aantal branden, met schade, in woningen (5,1 duizend) ligt in 2002 bijna vijf procent lager dan in 2001. Het totale schadebedrag van deze branden (100,5 miljoen euro) is echter zestien procent hoger dan dat van 2001.

2.8.1 Branden in woningen naar opkomsttijd

De staten 22 en 23 geven een overzicht van de branden in woningen, waarvan de opkomsttijd minder dan acht minuten bedraagt. De acht-minutengrens is conform de voorschriften volgens het brandbeveiligingsconcept voor woongebouwen en woningen.

Bij ruim de helft van de branden in woningen is de brandweer in minder dan acht minuten na de melding ter plaatse. Landelijk gezien is het aandeel van de branden in woningen, waarvan de opkomsttijd acht minuten of minder bedraagt, in de periode 1990–2002 met 22 procentpunten gedaald, namelijk van 78 procent in 1990 tot 56 procent in 2002. Met uitzondering van de ‘grote villa’s’ is bij alle typen woningen

Staat 24**Branden in woningen naar soort woning en oorzaak¹⁾**

	1990	1995	2000	2001	2002
<i>x 1 000</i>					
Totaal	6,6	7,1	6,8	6,6	6,2
w.o.					
etagewoning	4,8	1,4	1,4	1,4	1,3
eengezinswoning in rij	0,7	2,5	2,5	2,4	2,3
hoogbouwflat (inpandige gang)	1,1	0,3	0,2	0,2	0,2
<i>%</i>					
Etagewoning					
Brandstichting	13	8	9	10	9
Spelen met vuur door kinderen	6	2	3	2	2
Roken	3	4	4	4	4
Defect/verkeerd gebruik apparaat/produkt	51	36	34	34	30
Overig	10	32	30	29	31
Onbekend	15	18	20	22	23
Eengezinswoning in rij					
Brandstichting	12	8	9	7	8
Spelen met vuur door kinderen	7	4	3	2	2
Roken	3	3	3	3	2
Defect/verkeerd gebruik apparaat/produkt	52	45	43	40	38
Overig	10	26	26	27	29
Onbekend	15	14	16	20	20
Hoogbouwflat (inpandige gang)					
Brandstichting	31	25	30	27	23
Spelen met vuur door kinderen	14	11	3	1	–
Roken	5	3	4	4	6
Defect/verkeerd gebruik apparaat/produkt	30	23	24	21	26
Overig	4	17	25	30	21
Onbekend	16	20	14	15	25

Bron: CBS.

¹⁾ Vanaf 1993 is de uitsplitsing van woningen gewijzigd.

sprake van een teruglopend aandeel van branden waarbij de opkomsttijd minder dan acht minuten bedraagt. In de Randstadprovincies (Utrecht, Noord- en Zuid-Holland) is de opkomsttijd voor de hele periode 1990–2002 betrekkelijk gunstig. Het aandeel van de branden met een opkomsttijd minder dan acht minuten ligt in alle jaren duidelijk ruim boven het landelijk gemiddelde. Evenals voor de opkomsttijd van alle branden was geconstateerd (zie paragraaf 2.4 en staat 12), loopt de opkomsttijd bij branden in woningen op naarmate de gemeenten minder

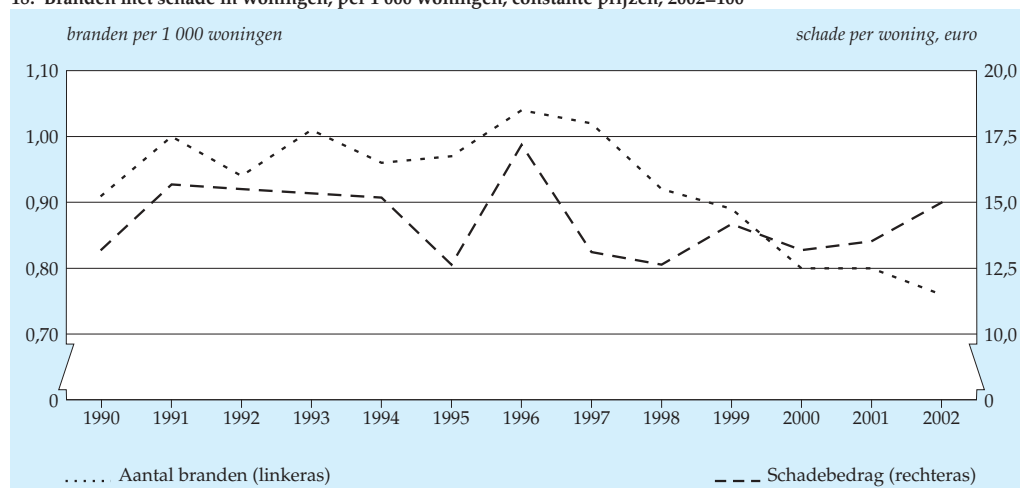
inwoners hebben. In de grotere gemeenten, met uitzondering van de groep gemeenten met 150 000 tot 250 000 inwoners, ligt het aandeel van de woningbranden waarbij een opkomsttijd van minder dan acht minuten wordt gehaald boven het landelijke cijfer van 56 procent. Een en ander is een gevolg van het gekazerneerd zijn van het brandweerpersoneel.

Staat 25
Schade bij branden in woningen, naar soort woning

	1990	1995	2000	2001	2002
<i>mln euro</i>					
Etagewoning	44,2	10,6	11,5	14,3	14,4
Portiekflat zonder doorgekoppeld balkon	.	4,3	4,9	5,2	7,6
Portiekflat met doorgekoppeld balkon	.	1,1	2,0	1,9	1,2
Portiekwoning	.	1,2	1,8	2,4	2,6
Duplexwoning	.	1,8	4,1	2,7	2,2
Vrijstaande woning	.	16,5	18,1	24,8	27,6
Eengezinswoning in rij	6,7	24,0	28,6	29,8	35,9
Galerijflat	.	3,2	4,4	4,5	4,9
Hoogbouwflat (inpandige gang)	6,1	1,1	2,3	0,8	2,5
Grote villa	.	2,6	2,8	0,4	1,7
Totaal	56,9	66,5	80,5	86,8	100,5

Bron: CBS.

18. Branden met schade in woningen, per 1 000 woningen, constante prijzen, 2002=100



Bron: CBS.

2.8.2 Woningbranden naar oorzaak

Staat 24 geeft een overzicht van enige belangrijke objecten naar oorzaak van de brand. In 2002 is één op de drie branden in woonhuizen een gevolg van een defect of verkeerd gebruik van een apparaat. Bij eengezinswoningen in rij zijn bijna vier van de tien branden veroorzaakt door een defect of verkeerd gebruik van een apparaat. In flatgebouwen, zoals portiekflats, galerijflats en hoogbouw flats, is brandstichting een veel voorkomende oorzaak. Ruim één op de vijf branden in flatgebouwen wordt door brandstichting veroorzaakt. Van ruim één op de vijf branden in woningen is de oorzaak onbekend.

2.8.3 Woningbranden naar schade

In 2002 bedroeg de schade bij branden in woningen 100 miljoen euro. Ten opzichte van 2001 betekent dit een stijging met zestien procent (staat 25).

Staat 26
Doden en gewonden bij branden in woningen (excl. brandweerpersoneel)

	1990	1995	2000	2001	2002
Doden					
Etagewoning	41	7	5	5	14
Portiekflat zonder doorgekoppeld balkon	.	2	3	1	8
Portiekflat met doorgekoppeld balkon	.	2	1	–	–
Portiekwoning	.	1	3	–	1
Duplexwoning	.	2	–	1	5
Vrijstaande woning	.	8	3	6	–
Eengezinswoning in rij	12	16	21	13	6
Galerijflat	.	1	1	3	4
Hoogbouwflat (inpanidige gang)	7	1	1	–	1
Grote villa	.	2	–	–	–
Totaal doden	60	42	38	29	39
Gewonden					
Etagewoning	305	127	204	162	168
Portiekflat zonder doorgekoppeld balkon	.	87	84	95	89
Portiekflat met doorgekoppeld balkon	.	26	25	15	17
Portiekwoning	.	31	19	56	45
Duplexwoning	.	13	19	24	28
Vrijstaande woning	.	43	33	26	43
Eengezinswoning in rij	47	178	315	274	234
Galerijflat	.	49	61	38	42
Hoogbouwflat (inpanidige gang)	38	23	33	19	22
Grote villa	.	6	6	1	–
Totaal gewonden	390	583	799	710	688

Bron: CBS.

De schade bij brand in woningen is het hoogst bij branden in eengezinswoningen in rij. Deze categorie heeft met 36 procent het grootste aandeel in de totale schade bij woningbranden. De schade in deze categorie bedraagt in 2002 bijna 36 miljoen euro, ruim twintig procent hoger dan in 2001. De categorie vrijstaande woningen omvat met bijna 28 miljoen euro 27 procent van de totale schade bij woningbranden (staat 25).

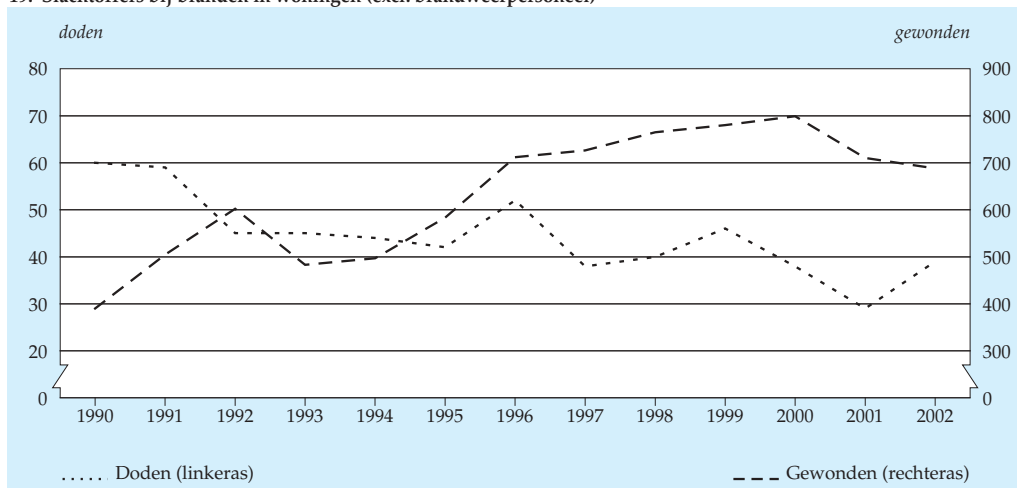
2.8.4 Slachtoffers bij branden in woningen

In de genoemde aantallen slachtoffers in deze paragraaf zijn niet begrepen de brandweerlieden die bij de uitoefening van hun functie slachtoffer van brand zijn geworden.

In 2002 zijn bijna 40 dodelijke slachtoffers bij branden in woningen gevallen (staat 26), waarvan veertien in een 'etagewoning' en acht in een 'portiekflat'. Bijna 60 procent van alle dodelijke slachtoffers worden bij branden in woningen aangetroffen. De daling van het aantal gewonden bij branden in woningen zet zich in 2002 verder voort en bedraagt in het verslagjaar 688. Vooral in de 'eengezinswoning in rij' en 'etagewoning' vallen veel gewonden.

In 2002 is het aantal dodelijke slachtoffers per duizend woningen zes (2001: 4).

19. Slachtoffers bij branden in woningen (excl. brandweerpersoneel)



Bron: CBS.

3. Hulpverlening

3.1 Algemeen

Per hulpverlening worden soms door de brandweer meerdere werkzaamheden verricht. Hierdoor kan een optelling over de afzonderlijke werkzaamheden of activiteiten hoger uit komen dan het vermelde totaal van het daarbij behorend aantal hulpverleningen (staten 30 t/m 32). Ook in staat 33 komt de optelling van de afzonderlijke werkzaamheden hoger uit dan het totale aantal slachtoffers, omdat hier sprake kan zijn van meerdere werkzaamheden per slachtoffer.

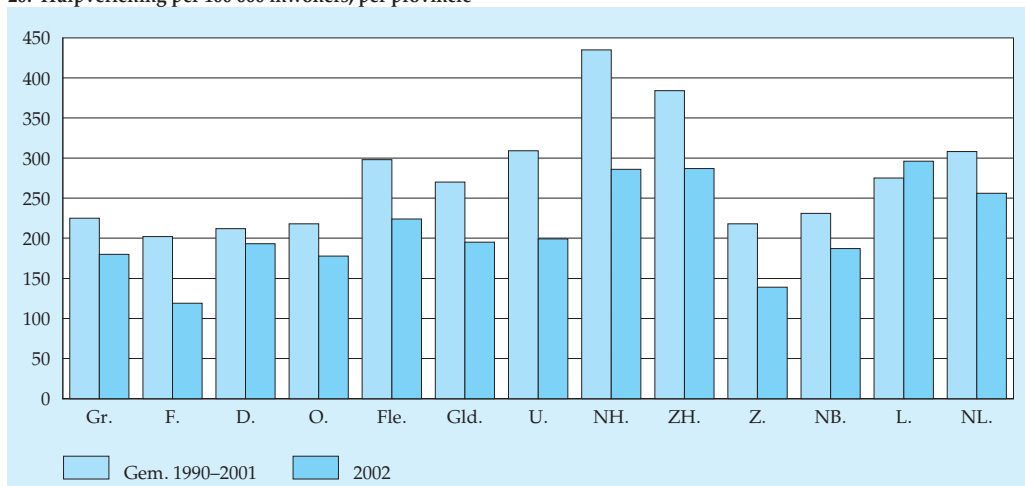
De hulpverleningen die in dit hoofdstuk zijn vermeld, zijn exclusief loos alarm.

In paragraaf 3.2 wordt de kerninformatie gegeven en in paragraaf 3.3 de aard van de hulpverleningen. In paragraaf 3.4 wordt ten slotte nader ingegaan op de eerste hulp en redding van slachtoffers

3.2 Kerninformatie

In 2002 heeft de brandweer bijna 50 duizend hulpverleningen verricht (2001: 40 duizend). Dit is het hoogste aantal ooit. Het aantal hulpverleningen per 100 duizend inwoners stijgt naarmate de gemeente meer inwoners heeft. In gemeenten met 250 duizend of meer inwoners is dit verhoudingsgetal ruim twee keer zo hoog als in gemeenten met minder dan 20 duizend inwoners (resp. 574 en 252). In de eerst genoemde gemeentegroep, waar dertien procent van de totale bevolking woont, vindt bijna een kwart van alle hulpverleningen plaats.

20. Hulpverlening per 100 000 inwoners, per provincie



Bron: CBS.

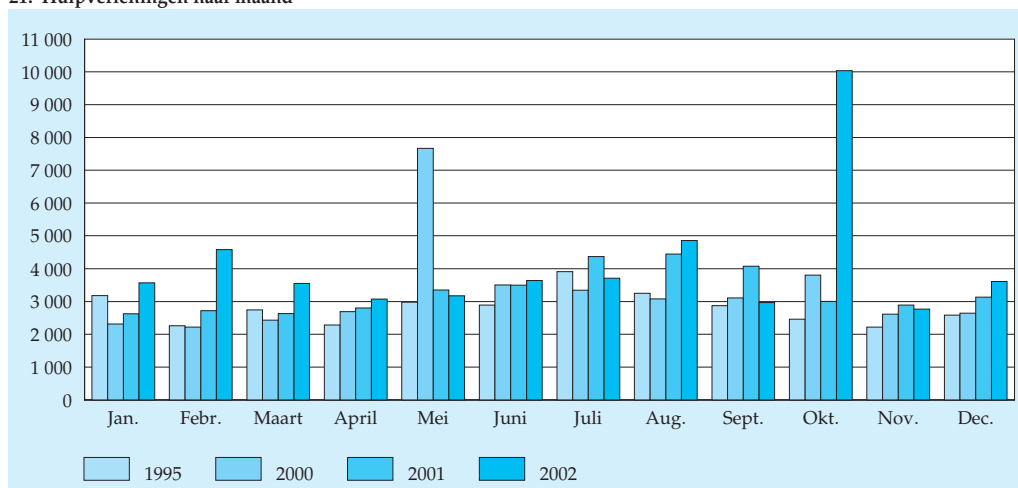
Staat 27

Hulpverleningen per provincie en gemeentegroep

	1990	1995	2000	2001	2002
	<i>x 1 000</i>				
Groningen	1,1	1,0	1,0	1,0	1,3
Friesland	0,7	0,7	1,0	0,9	1,3
Drenthe	0,9	0,9	1,0	0,9	1,0
Overijssel	1,6	1,9	2,0	2,2	2,4
Flevoland	0,7	0,4	0,7	0,7	1,0
Gelderland	3,2	3,5	4,3	4,2	5,3
Utrecht	1,7	1,9	2,8	2,5	3,5
Noord-Holland	6,4	6,8	7,1	8,7	11,1
Zuid-Holland	8,3	8,9	10,9	11,2	13,1
Zeeland	0,6	0,4	0,6	0,6	0,8
Noord-Brabant	4,4	4,2	5,0	4,6	5,5
Limburg	4,5	3,1	3,0	2,1	3,1
Nederland	34,1	33,7	39,4	39,6	49,5
<i>Gemeenten met... inwoners</i>					
250 000 of meer	5,5	6,5	7,7	10,3	11,8
150 000 tot 250 000	2,4	2,4	3,4	3,2	3,5
100 000 tot 150 000	5,4	4,8	5,4	4,5	5,4
50 000 tot 100 000	6,7	6,1	6,3	6,1	8,5
20 000 tot 50 000	7,8	7,0	9,6	9,8	12,4
Minder dan 20 000	6,3	7,0	7,1	5,7	7,9

Bron: CBS.

21. Hulpverleningen naar maand



Bron: CBS.

Staat 28**Hulpverleningen per 100 000 inwoners, per provincie en gemeentegroep**

	1990	1995	2000	2001	2002
Groningen	198	173	176	175	225
Friesland	116	113	164	140	202
Drenthe	204	198	222	196	212
Overijssel	159	178	186	201	218
Flevoland	321	154	230	205	298
Gelderland	180	187	226	219	270
Utrecht	172	178	250	224	309
Noord-Holland	268	276	280	343	435
Zuid-Holland	257	268	322	327	384
Zeeland	174	111	154	150	218
Noord-Brabant	202	184	211	193	231
Limburg	407	277	261	188	275
Nederland	229	218	249	248	308
<i>Gemeenten met inwoners</i>					
250 000 of meer	318	366	438	508	574
150 000 tot 250 000	326	309	268	234	258
100 000 tot 150 000	413	256	288	284	337
50 000 tot 100 000	259	253	266	238	325
20 000 tot 50 000	200	172	192	187	233
Minder dan 20 000	137	153	196	177	252

Bron: CBS.

Staat 29**Hulpverleningen naar maand**

	1990	1995	2000	2001	2002
<i>x 1 000</i>					
Totaal	34,1	33,7	39,4	39,6	49,5
Januari	3,8	3,2	2,3	2,6	3,6
Februari	4,2	2,3	2,2	2,7	4,6
Maart	3,3	2,7	2,4	2,6	3,6
April	2,2	2,3	2,7	2,8	3,1
Mei	2,5	3,0	7,7	3,4	3,2
Juni	2,7	2,9	3,5	3,5	3,6
Juli	2,8	3,9	3,3	4,4	3,7
Augustus	3,1	3,3	3,1	4,4	4,9
September	2,5	2,9	3,1	4,1	3,0
Oktober	2,4	2,5	3,8	3,0	10,0
November	2,2	2,2	2,6	2,9	2,8
December	2,3	2,6	2,6	3,1	3,6

Bron: CBS.

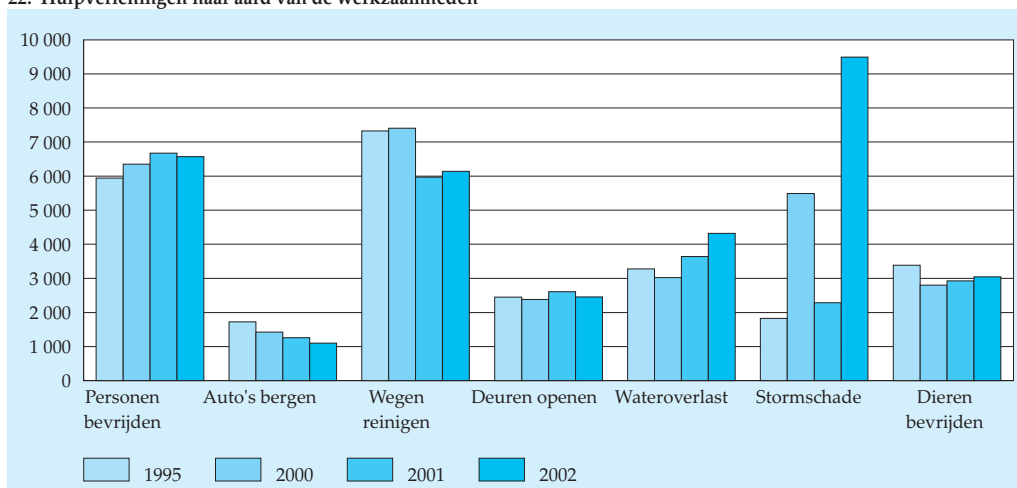
Het aantal hulpverleningen per 100 duizend inwoners in 2002 verschilt sterk per provincie. In Drenthe en Friesland vinden relatief weinig hulpverleningen plaats met respectievelijk 212 en 202. Het aantal hulpverleningen verschilt per maand. In de maand oktober is door de hevige stormen tienduizend keer hulp verleend. Maar ook februari (stormschade) en augustus (wateroverlast) waren met elk bijna vijfduizend hulpverleningen drukke maanden.

3.3 Aard van de hulpverlening

In 2002 blijkt, bij aankomst, bij drie duizend (6%) van de bijna 50 duizend verzoeken om hulpverleningen geen hulp (meer) nodig te zijn. Ruim een kwart van de hulpverleningen had betrekking op het bestrijden van wateroverlast of het herstellen van stormschade. Dit aandeel is, als gevolg van hevige storm in oktober, twee keer zo hoog als in het jaar daarvoor. Andere veel voorkomende werkzaamheden bij hulpverleningen zijn het bevrijden of redden van personen en het reinigen van wegen en terreinen.

In de staten 31 en 32 worden de hulpverleningen onderscheiden naar objecten waaraan of waarin hulp verleend is: 'gebouwen' of 'geen gebouwen'. Van alle hulpverleningen heeft 42 procent betrekking op 'gebouwen'. Van deze 21 duizend hulpverleningen heeft 77 procent plaats gehad in woongebouwen. Bij de hulpver-

22. Hulpverleningen naar aard van de werkzaamheden



Bron: CBS.

Staat 30

Hulpverleningen naar aard, per provincie en gemeentegroep¹⁾

	Totaal	Geen hulp (meer) nodig	Bevrijden of redden van personen	Bergen of verwijderen van auto e.d.	Reinigen van wegen of terreinen	Openen van deuren	Bestrijden van wateroverlast of stormschade	Bevrijden van dieren	Andere werkzaamheden (incl. onbekend)
<i>x 1 000</i>									
1990	34,1	3,2	4,5	1,5	6,1	3,0	9,0	2,1	8,5
1995	33,7	2,4	5,9	1,7	7,3	2,5	5,1	3,4	7,2
2000	39,4	2,3	6,3	1,4	7,4	2,4	8,5	2,8	11,4
2001	39,6	2,5	6,7	1,3	6,0	2,6	5,9	2,9	14,7
2002	49,5	3,0	6,6	1,1	6,1	2,5	13,8	3,0	16,3
Groningen	1,3	0,1	0,2	0,0	0,2	0,1	0,3	0,2	0,3
Friesland	1,3	0,1	0,2	0,0	0,2	0,0	0,4	0,1	0,4
Drenthe	1,0	0,1	0,1	0,0	0,2	0,0	0,2	0,1	0,3
Overijssel	2,4	0,1	0,2	0,0	0,3	0,1	0,5	0,1	1,0
Flevoland	1,0	0,1	0,2	0,0	0,1	0,1	0,3	0,0	0,3
Gelderland	5,3	0,2	0,6	0,1	1,0	0,2	1,5	0,3	1,6
Utrecht	3,5	0,2	0,4	0,1	0,4	0,1	1,3	0,2	1,0
Noord-Holland	11,1	0,7	1,9	0,3	0,8	0,7	3,3	0,6	3,4
Zuid-Holland	13,1	1,1	1,7	0,2	1,1	0,7	4,0	0,8	4,3
Zeeland	0,8	0,0	0,1	0,0	0,1	0,0	0,2	0,0	0,4
Noord-Brabant	5,5	0,3	0,8	0,2	1,2	0,3	1,0	0,4	1,9
Limburg	3,1	0,1	0,3	0,1	0,5	0,1	0,8	0,1	1,4
<i>Gemeenten met inwoners</i>									
250 000 of meer	11,8	0,9	1,9	0,2	0,7	0,9	3,3	0,5	4,0
150 000 tot 250 000	3,5	0,3	0,7	0,0	0,6	0,4	0,7	0,3	0,7
100 000 tot 150 000	5,4	0,3	0,7	0,1	0,7	0,4	1,4	0,3	1,6
50 000 tot 100 000	8,5	0,5	1,2	0,2	0,9	0,4	2,3	0,5	2,9
20 000 tot 50 000	12,4	0,7	1,3	0,3	2,0	0,3	3,6	0,7	4,4
Minder dan 20 000	7,9	0,4	0,8	0,3	1,3	0,1	2,5	0,8	2,6

Bron: CBS.

¹⁾ Het is mogelijk dat in of op een object meerdere werkzaamheden zijn verricht.

lening in woongebouwen bestaan de werkzaamheden voor een groot deel uit het bestrijden van wateroverlast (17%), het bevrijden of redden van personen (17%) en bestrijden van stormschade (15%).

In de categorie 'geen gebouwen' heeft 51 procent van de hulpverleningen betrekking op het object 'Wegen, straten, bermen, terreinen'. De verrichte werkzaamheden

hierbij zijn in 33 procent van de gevallen het 'Reinigen van wegen of terreinen' en in 37 procent het 'Bestrijden van wateroverlast en stormschade'. In de categorie 'geen gebouwen' heeft voorts ruim een zesde deel van de hulpverleningen betrekking op het object 'personenauto's'. De werkzaamheden hier omvatten voornamelijk het 'Bevrijden of redden van personen' (45%), het 'Reinigen van wegen of terreinen' (17%) en het 'Bergen of verwijderen van auto's' (15%).

Van jaar op jaar vertoont de verdeling van de aard van de verrichte werkzaamheden bij hulpverlening een vrij stabiel beeld. Alleen het bestrijden van 'stormschade' en 'wateroverlast' vertonen een wisselvallig verloop afhankelijk van de weersgesteldheid in een jaar (grafiek 22).

Staat 31
Hulpverleningen (gebouwen) naar object en aard van de verrichte werkzaamheden, 2002¹⁾

	Totaal	Geen hulp (meer) nodig	Bevrijden of redden van personen	Openen van deuren	Bestrijden van wateroverlast		Bevrijden van dieren	Andere werkzaamheden	Onbekend
	<i>x 1 000</i>	%							
Woongebouwen	16,2	6,3	17,2	13,0	16,9	15,0	2,7	23,5	8,8
Gebouwen chemische industrie	0,1	12,5	17,0	0,0	3,4	2,3	0,0	50,0	14,8
Gebouwen overige industrie	0,7	7,9	19,6	3,0	14,4	16,8	2,4	26,3	14,4
Werkplaatsen	0,1	5,2	12,2	0,0	23,5	16,5	4,3	27,0	13,0
Winkels	0,6	8,4	10,1	2,9	30,1	14,9	1,6	25,4	9,5
Onderwijs gebouwen	0,2	5,3	11,0	0,9	18,4	26,8	1,3	29,4	9,6
Zieken-, bejaarden-, verzorgingshuis	0,4	8,4	29,2	7,9	12,4	8,2	1,4	27,8	9,8
Horecabedrijven	0,4	4,6	9,5	2,6	32,1	17,5	0,8	24,7	11,1
Andere	1,9	6,7	19,1	6,7	12,6	16,7	4,2	25,0	13,0
Onbekend	0,3	1,1	2,2	0,4	5,1	28,2	1,1	15,8	49,1
Totaal	21,0	6,4	17,1	11,1	16,9	15,3	2,7	24,0	10,0

Bron: CBS.

¹⁾ Het is mogelijk dat in of op een object meerdere werkzaamheden zijn verricht.

Staat 32

Hulpverleningen (geen gebouwen) naar object en aard van de verrichte werkzaamheden, 2002¹⁾

	Totaal	Geen hulp (meer) nodig	Bevrijden of redden van personen	Bergen of verwijderen van auto e.d.	Reinigen van wegen of terreinen	Openen van deuren	Bestrijden van		Bevrijden van dieren	Bergen van een lijf	Andere werkzaamheden (incl. onbekend)
	x 1 000	%					water-overlast	stormschade			
Woonschip	0,1	2,8	0,0	1,9	0,9	0,0	36,8	17,9	1,9	0,0	39,6
Wegen, straten, bermen, terreinen	14,7	3,0	1,3	0,6	32,7	0,2	3,7	33,6	3,3	0,1	25,2
Personenauto	5,0	11,0	44,6	15,3	17,5	1,0	0,0	1,9	0,6	2,3	29,2
Andere motorvoertuigen	0,8	6,9	20,1	16,5	25,4	0,5	0,3	0,9	1,6	2,0	49,3
Spoorwegmateriaal	0,2	8,9	4,7	0,6	7,7	0,0	0,0	0,6	2,4	31,4	57,4
Scheepvaart	0,2	9,6	9,2	3,1	0,0	0,0	14,5	4,4	1,3	3,1	60,5
Opslagterreinen	0,1	10,8	2,7	0,0	1,4	0,0	4,1	4,1	0,0	0,0	78,4
Water	2,2	11,0	6,4	3,7	0,2	0,0	3,3	0,5	41,4	4,7	31,2
Andere	4,6	6,0	5,5	0,5	3,5	1,1	1,5	22,6	21,7	0,7	40,0
Onbekend	0,8	6,1	2,3	0,3	3,1	0,5	1,7	18,9	5,8	0,0	61,9
Totaal	28,5	5,8	10,5	3,8	21,3	0,5	2,7	22,0	8,7	1,2	31,0

Bron: CBS.

¹⁾ Het is mogelijk dat in of op een object meerdere werkzaamheden zijn verricht.

3.4 Slachtoffers, reddingen en eerste hulp bij hulpverlening

In paragraaf 3.1 van dit hoofdstuk is al aangegeven dat de totalen niet overeen hoeven te stemmen met de optellingen van verbijzonderde slachtofferaantallen. Er kunnen meer werkzaamheden per slachtoffer worden verricht. Slachtoffers onder brandweerlieden in functie zijn buiten beschouwing gelaten.

In 2002 zijn bij hulpverleningsactiviteiten zeven duizend slachtoffers betrokken, nagenoeg hetzelfde aantal als in het voorgaande jaar. Per 100 slachtoffers zijn er twaalf doden te betreuren. Van de dodelijke slachtoffers is 33 procent overleden als gevolg van beknelling en één op de vijf ten gevolge van verdrinking of verstikking. In 48 procent van het aantal dodelijke slachtoffers is sprake van een andere oorzaak of is de oorzaak onbekend.

Het aantal gewonden bij hulpverleningsactiviteiten is in 2002 ten opzichte van 2001 gedaald met twee procent. Bij 57% van de ruim 6 100 gewonden was sprake van 'bevrijden of redden van personen'. Van de gewonden heeft ruim een kwart kneuzingen en/of breuken als belangrijkste letsel, bij acht procent van de gewonden zijn snijwonden het belangrijkste letsel.

Ten opzichte van 2001 is het aantal reddingen in 2002 gedaald tot ruim tien duizend. Van dit aantal reddingen is 82 procent uitgevoerd door brandweerpersoneel. In 2002 is ruim 5 600 keer eerste hulp verleend. In bijna acht van de tien gevallen wordt de eerste hulp verleend door een arts of ambulancepersoneel en in zestien procent van de gevallen door de brandweer.

Staat 33
Slachtoffers en reddingen bij hulpverlening¹⁾, naar aard van de verrichte werkzaamheden, 2002²⁾

	Totaal	Geen hulp (meer) nodig	Bevrijden of redden van personen	Bergen of verwijderen van auto e.d.	Reinigen van wegen of terreinen	Openen van deuren	Bergen van een lijk	Overig
Doden	815	24	213	62	118	16	434	240
w.v. door								
beknelling	268	4	126	39	57	2	126	67
verdrinking/verstikken	153	8	36	5	2	1	96	31
anders/onbekend	394	12	51	18	59	13	212	142
Gewonden	6 140	312	3 493	525	840	90	48	2 295
w.v. door								
kneuzingen/breuken	1 614	63	1 188	144	240	14	18	360
snijwonden	480	41	274	71	122	16	8	137
bedwelming	182	4	26	8	5	7	–	153
andere wonden	3 864	204	2 005	302	473	53	22	1 645
Reddingen	10 288	300	8 168	513	794	502	151	1 892
w.v. door								
brandweerpersoneel	8 448	30	7 211	363	488	458	125	1 280
anderen	1 840	270	957	150	306	44	26	612
Eerste hulp	5 637	274	3 151	555	876	75	139	2 148
w.v. door								
brandweerpersoneel	913	10	521	59	102	9	29	407
arts/ambulancepersoneel	4 400	233	2 516	485	752	60	105	1 575
anderen	324	31	114	11	22	6	5	166

Bron: CBS.

¹⁾ Exclusief brandweelieden in functie.

²⁾ Het is mogelijk dat per slachtoffer meerdere werkzaamheden zijn verricht.

In de categorie 'geen gebouwen' wordt aan bijna 80 procent van het aantal slachtoffers hulp verleend. Hiervan vindt 69 procent in het object 'personenauto' en 9 procent in het object 'wegen, straten, terreinen, bermen' plaats.

In het jaar 2002 is het aantal dodelijke slachtoffers in de categorie 'geen gebouwen': bijna 700. Van dit aantal is 36 procent een gevolg van bekknelling.

Het aantal gewonden in de categorie 'geen gebouwen' bedraagt in 2002 ruim 4 800, wat een daling betekent van 3 procent ten opzichte van 2001.

Ruim de helft (52%) van het aantal redden in 2002 zijn redden in/uit een gebouw.

Staat 34
Slachtoffers en redden bij hulpverlening¹⁾, naar object, 2002

	Gebouwen			Geen gebouwen			
	totaal	w.o.		totaal	w.o.		
		woon- gebou- wen	gebou- wen chem. indu- strie		wegen straten terrei- nen e.d.	personen- auto's	water
Doden	138	109	–	677	70	272	132
w.v. door							
beknelling	24	17	–	244	24	158	15
verdrinking/verstikken	8	8	–	145	–	19	97
anders/onbekend	106	84	–	288	46	95	20
Gewonden	1 282	1 047	8	4 858	421	3 536	118
w.v. door							
kneuzingen/breuken	170	115	2	1 444	121	1 101	13
snijwonden	29	24	–	451	37	357	2
bedwelming	141	87	–	41	3	24	2
andere wonden	942	821	6	2 922	260	2 054	101
Reddingen	5 392	4 255	19	4 896	480	3 377	223
w.v. door							
brandweerpersoneel	4 899	3 882	19	3 549	278	2 490	153
anderen	493	373	–	1 347	202	887	70
Eerste hulp	1 021	826	4	4 616	669	3 122	140
w.v. door							
brandweerpersoneel	193	168	–	720	167	389	32
arts/ambulancepersoneel	757	623	–	3 643	391	2 633	94
anderen	71	35	4	253	111	100	14

Bron: CBS.

¹⁾ Exclusief brandweertieners in functie.

4. *Personeel en materieel van de gemeentelijke en regionale brandweer*

4.1 *Algemeen*

Het CBS vraagt jaarlijks elk gemeentelijk en regionaal brandweerkorps naar de omvang van het eigen personeel op 1 januari. Het gaat hierbij om beroeps- en vrijwillig personeel, onderverdeeld naar geslacht en rang. Daarnaast wordt een specificatie gevraagd van het eigen materieel en ook het aantal uitrukposten (zie vragenlijst, bijlage V). De kerngegevens van deze enquête worden gepresenteerd in paragraaf 4.2. In paragraaf 4.3 wordt de organisatie van de brandweerkorpsen belicht, terwijl in paragraaf 4.4 ingegaan wordt op het personeel. Tenslotte wordt in paragraaf 4.5 aandacht geschonken aan het materieel van de gemeentelijke en de regionale brandweer.

In deze publicatie wordt onder 'beroepsbrandweer' verstaan: een brandweerorganisatie met een bezetting die volledig uit brandweerlieden in beroepsdienst bestaat. Vrijwillige brandweer is een brandweerorganisatie met een bezetting die volledig uit brandweerlieden in vrijwillige dienst bestaat. Brandweerlieden in beroepsdienst zijn ambtenaren, die in tijdelijke of vaste dienst van een gemeente, hun brandweerdienst als hoofdberoep uitoefenen. Brandweerlieden in vrijwillige dienst zijn eveneens als ambtenaar in dienst van de gemeente, maar zij oefenen de brandweerdienst niet uit als hoofdberoep. De vrijwilligers hebben in het algemeen elders een fulltime betrekking. Aan hen worden overigens dezelfde opleidingseisen gesteld als aan de beroepsmensen. In sommige gemeenten worden voor de brandweer administratieve en technische werkzaamheden verricht door ambtenaren van de secretarie of door mensen van andere gemeentelijke diensten. Deze ambtenaren zijn niet meegeteld als brandweerpersoneel.

Per 1 januari 2003 is het aantal gemeenten in Nederland opnieuw gedaald en bedraagt nu 489. Eén jaar eerder waren er nog 496 gemeenten. Deze daling is het gevolg van gemeentelijke herindelingen. Door deze herindelingen is de indeling van de gemeenten naar grootteklasse per 1 januari 2003 eveneens gewijzigd. Bij vergelijking van gemeente naar grootteklasse met voorgaande jaren dient hiermee rekening te worden gehouden.

Gegevens van regionale brandweerkorpsen zijn niet aan afzonderlijke gemeenten (en dus ook niet aan afzonderlijke grootteklassen van gemeenten) toe te rekenen. Daarom blijven gegevens in dit hoofdstuk beperkt tot de gemeentelijke brandweerkorpsen. Doorgaans wordt hierbij een verdeling gepresenteerd naar provincie en bovendien naar zes grootteklassen van gemeenten. In bijlage I evenwel zijn van de

gemeentelijke en regionale brandweerkorpsen samen gegevens over het personeel en het materieel weergegeven, onderscheiden naar de 32 brandweerregio's.

Informatie over personeel en materieel van bedrijfsbrandweerkorpsen in het kader van de bedrijfshulpverlening wordt niet door het CBS verzameld.

4.2 *Kerninformatie*

Per 1 januari 2003 telt Nederland 475 gemeentelijke brandweerkorpsen, waarvan 79 met een zuivere vrijwillige organisatievorm, 391 met een gemengde organisatievorm en vijf met uitsluitend beroepspersoneel. Sinds 1990 is het aantal korpsen met een zuivere organisatievorm met 84 procent teruggelopen. Voor veertien gemeenten wordt de brandweertaak door buurgemeenten verzorgd en heeft de gemeente geen eigen brandweer.

Op 1 januari 2003 zijn 27,1 duizend brandweerlieden werkzaam. Hiervan zijn bij de gemeentelijke brandweerkorpsen 26,7 duizend brandweerlieden in dienst. Van het eerdergenoemde aantal brandweerlieden is 83 procent een vrijwilliger en 96 procent een man.

Onderverdeeld naar rangniveau, behoort 77 procent tot het lagere personeel, achttien procent tot het middelbaar- en vijf procent tot het hoger personeel. Bij de regionale brandweer is het personeel geheel beroeps en behoort 50 procent tot het hogere personeel. Per 1 januari 2003 telt Nederland 686 vacatures bij de gemeentelijke brandweer, elf procent minder dan in het jaar daarvoor.

De gemeentelijke brandweer beschikt over bijna 2 000 stuks spuitend materieel, waaronder ruim 1 400 (tank)autospuiten. Tot de bijna 3 100 stuks bijzonder materieel behoren bijna 190 redvoertuigen en 270 hulpverleningsvoertuigen. De regionale brandweer heeft de beschikking over 129 stuks spuitend materieel en bijna 1 100 stuks bijzonder materieel.

4.3 *Organisatie*

Op 1 januari 2003 zijn er in Nederland 475 gemeentelijke brandweerkorpsen, vijf minder dan één jaar eerder (staat 35). Het aantal korpsen met uitsluitend vrijwilligers is verder gedaald tot 79, veertig minder dan één jaar eerder. Het aantal korpsen met uitsluitend vrijwilligers is hierdoor in één jaar met een derde afgenomen. Deze daling wordt grotendeels veroorzaakt doordat meer gemeenten beroepskrachten in dienst hebben genomen. Het aantal gemeenten met een korps met een zuivere organisatievorm (alleen vrijwilligers of beroepskrachten) is sinds 1990 met 84 procent teruggelopen: van 513 in 1990 naar 84 in 2003.

Nederland telt iets meer dan duizend kazernes. In tegenstelling tot het aantal gemeenten is dit aantal in de afgelopen jaren nauwelijks gedaald. Een verklaring hiervoor is dat, na een herindeling van gemeenten, de bestaande kazernes meestal gehandhaafd blijven.

Staat 35

Organisatie van de gemeentelijke brandweerkorpsen, per provincie en gemeentegroep, op 1 januari

	Alle gemeenten	Aantal kazernes	Met zuivere organisatievorm		Met gemengde organisatievorm		Zonder eigen brandweer; afspraak tot verzorging
			alleen beroepskrachten	alleen vrijwilligers	tenminste 4 beroepskrachten	minder dan 4 beroepskrachten	
1990	677	.	9	504	64	62	38
1995	633	1 053	8	406	76	126	17
2000	537	1 031	6	197	79	238	17
2001	504	1 033	5	148	92	243	16
2002	496	1 032	5	119	116	240	16
2003	489	1 030	5	79	136	255	14
Groningen	25	41	1	3	3	18	–
Friesland	31	66	–	4	6	21	–
Drenthe	12	40	–	–	4	8	–
Overijssel	26	72	–	2	12	12	–
Flevoland	6	15	–	–	4	2	–
Gelderland	71	139	–	13	21	34	3
Utrecht	33	71	–	7	13	13	–
Noord-Holland	65	154	–	16	22	27	–
Zuid-Holland	91	157	3	16	22	48	2
Zeeland	13	64	–	–	6	7	–
Noord-Brabant	69	150	–	5	13	51	–
Limburg	47	61	1	13	10	14	9
<i>Gemeenten met.... inwoners</i>							
250 000 of meer	4	38	1	–	3	–	–
150 000 tot 250 000	8	34	1	–	7	–	–
100 000 tot 150 000	13	50	2	–	10	1	–
50 000 tot 100 000	37	92	–	–	34	3	–
20 000 tot 50 000	177	423	1	7	71	97	1
Minder dan 20 000	250	393	–	72	11	154	13

Bron: CBS.

4.4 *Personeel*

Op 1 januari 2003 zijn bij de gemeentelijke brandweer 26,7 duizend brandweerlieden in dienst. Uit de gegevens in staat 35 en staat 36 is af te leiden dat de gemiddelde personeelssterkte per korps varieert van 34 personen bij de gemeenten met minder dan 20 duizend inwoners tot 416 personen bij de gemeenten vanaf 250 duizend inwoners. Door de daling van het aantal gemeenten is de gemiddelde sterkte per korps sinds 1990 met ruim eenderde toegenomen.

Staat 36

Personeel van de gemeentelijke brandweerkorpsen, per provincie en gemeentegroep, op 1 januari

	1990	1995	2000	2001	2002	2003
<i>x 1 000</i>						
Groningen	1,0	0,8	0,9	0,9	0,9	0,9
Friesland	1,2	1,2	1,2	1,2	1,2	1,2
Drenthe	0,8	0,8	0,8	0,8	0,9	0,9
Overijssel	1,7	1,8	1,8	1,8	1,9	1,9
Flevoland	0,4	0,4	0,4	0,4	0,5	0,5
Gelderland	3,3	3,3	3,4	3,5	3,4	3,5
Utrecht	2,0	2,0	2,0	2,0	2,0	2,0
Noord-Holland	4,1	4,2	4,2	4,3	4,3	4,2
Zuid-Holland	4,9	4,8	4,8	4,8	4,7	4,7
Zeeland	1,3	1,3	1,2	1,2	1,3	1,2
Noord-Brabant	4,1	4,1	4,0	4,0	3,9	4,0
Limburg	1,5	1,6	1,6	1,6	1,7	1,7
Nederland	26,3	26,4	26,4	26,5	26,6	26,7
<i>Gemeenten met inwoners</i>						
250 000 of meer	1,5	1,5	1,5	1,8	1,7	1,7
150 000 tot 250 000	0,6	0,7	1,2	1,0	1,2	1,2
100 000 tot 150 000	1,4	1,8	2,0	2,0	1,8	1,8
50 000 tot 100 000	2,9	3,0	2,6	2,9	3,0	3,4
20 000 tot 50 000	6,3	6,7	9,3	10,2	10,5	10,7
Minder dan 20 000	13,5	12,7	9,8	8,5	8,3	8,0

Bron: CBS.

Uit de gegevens van staat 37 blijkt dat het brandweerpersoneel kan worden onderverdeeld in 4,7 duizend beroepskrachten (w.v. 161 vrouwen) en 22 duizend vrijwilligers (w.v. 981 vrouwen).

Het aantal vrouwen per 1 januari 2003 (1 142) vormt inmiddels vier procent van het totale brandweerpersoneel. Ten opzichte van het voorgaande jaar neemt het aantal vrouwelijke beroepskrachten toe met ruim tien procent en de vrouwelijke vrijwilligers met ruim 20 procent.

Van 1990 tot 2002 is, zowel bij het vrouwelijk beroepspersoneel als bij het vrouwelijk vrijwillig personeel, sprake van een toename.

Het aantal mannelijke brandweeriëden komt in 2003 uit op 25,5 duizend, dat is een iets lager aantal als in 2002. De beroepskrachten nemen in 2003 iets toe, terwijl bij de vrijwilligers een geringe daling waarneembaar is.

Het personeel van de korpsen in gemeenten met 250 000 inwoners of meer bestaat voor 82 procent uit beroepskrachten en voor achttien procent uit vrijwilligers. Deze verhouding verandert aanzienlijk naarmate het inwoneraantal daalt: de brandweerkorpsen in gemeenten met minder dan 20 000 inwoners bestaan voor bijna 97 procent uit vrijwilligers. Deze verschillen worden geïllustreerd in grafiek 23.

Staat 37

Personeel van de gemeentelijke brandweerkorpsen, naar dienstverband en geslacht, op 1 januari

	Totaal	Beroepskrachten			Vrijwilligers		
		totaal	w.v.		totaal	w.v.	
			mannen	vrouwen		mannen	vrouwen
<i>x 1 000</i>							
1990	26,3	3,7	3,7	0,0	22,5	22,4	0,1
1995	26,4	3,9	3,8	0,1	22,5	22,2	0,3
2000	26,4	4,3	4,2	0,1	22,1	21,5	0,6
2001	26,5	4,5	4,3	0,1	22,0	21,4	0,7
2002	26,6	4,6	4,4	0,1	22,1	21,3	0,8
2003	26,7	4,7	4,5	0,2	22,0	21,0	1,0
<i>%</i>							
2003	100,0	17,5	16,9	0,6	82,5	78,8	3,7
		100,0	96,5	3,5	100,0	95,5	4,5

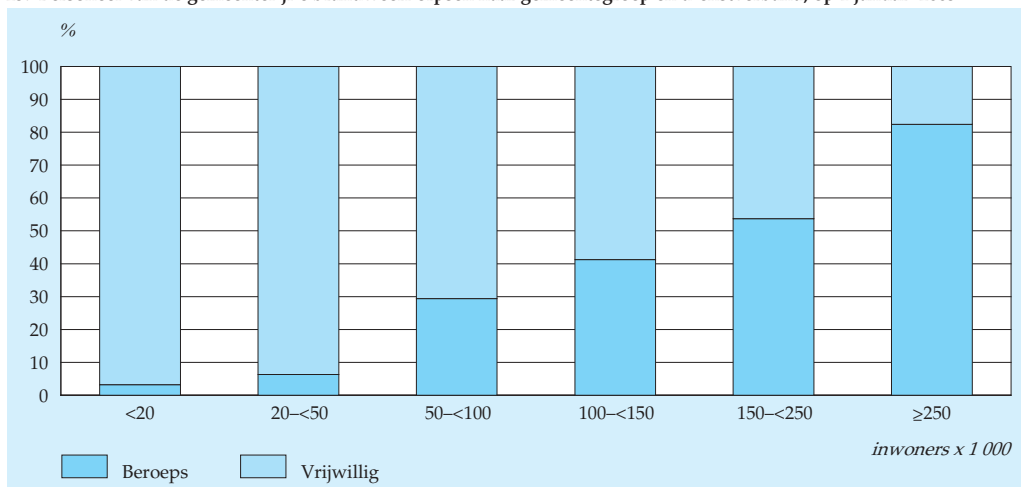
Bron: CBS.

Naar rangniveau wordt het personeel onderscheiden in:

- hoger personeel: alle brandweerlieden met de rang van aspirant officier en hoger;
- middelbaar personeel: alle brandweerlieden met de rang van brandmeester, onderbrandmeester en aspirant onderofficier;
- lager personeel: alle rangen hoofdbrandwacht en lager.

Van alle brandweerlieden behoort vijf procent tot het 'hoger personeel', achttien procent tot het 'middelbaar personeel' terwijl 77 procent in de categorie 'lager personeel' valt (staat 38). Tussen grote en kleine gemeenten bestaan er wat deze verdeling betreft slechts kleine verschillen. Verschuivingen in de absolute aantallen

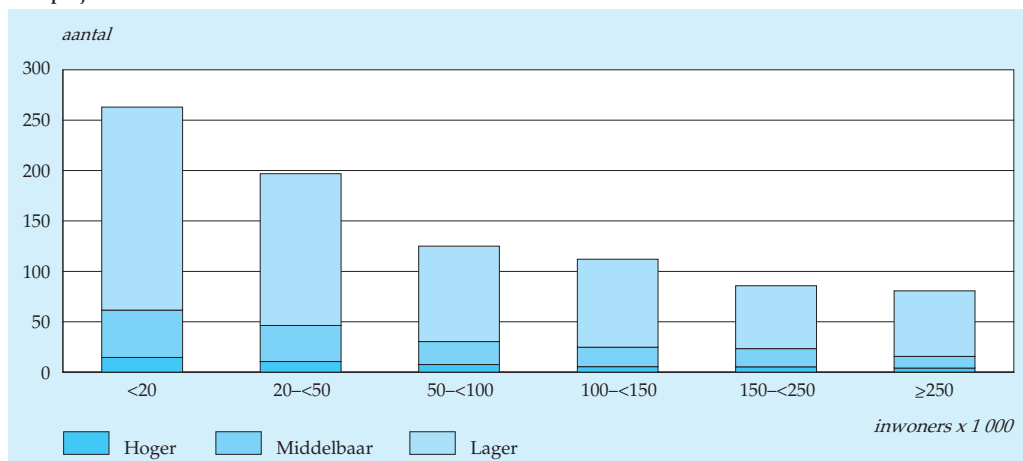
23. Personeel van de gemeentelijke brandweerkorpsen naar gemeentegroep en dienstverband, op 1 januari 2003



Bron: CBS.

ten opzichte van het voorgaande jaar komen voornamelijk, als gevolg van de gemeentelijke herindeling, tot uiting in de verdeling naar gemeentegroottegroep. In staat 39 zijn de personeelsgegevens weergegeven als verhoudingsgetal per 100 000 inwoners. In de groepen gemeenten met 250 000 of meer inwoners en met 100 000 tot 150 000 inwoners is sprake van een geringe afname van het personeel per 100 000 inwoners. Echter in de groep gemeenten met 50 000 tot 100 000 inwoners is sprake van een toename met bijna 7%.

24. Personeel van de gemeentelijke brandweerkorpsen, per 100 000 inwoners, naar gemeentegroep en rangniveau, op 1 januari 2003



Bron: CBS.

Brandweerkorpsen hebben om organisatorische redenen een minimum omvang, vaak zo'n 25 tot 30 personen. Hierdoor hebben kleine gemeenten per 100 000 inwoners meer brandweelieden. Dit verhoudingsgetal daalt naarmate de gemeenten groter worden. In grafiek 24 zijn deze verschillen per gemeentegroep duidelijk te zien.

Staat 38

Personeel van de gemeentelijke brandweerkorpsen, per provincie en gemeentegroep, naar dienstverband en rangniveau, op 1 januari 2003

	Totaal	Dienstverband		Rangniveau		
		beroeps	vrijwillig	hoger	middel- baar	lager
<i>x 1 000</i>						
Groningen	0,9	0,1	0,7	0,0	0,2	0,7
Friesland	1,2	0,1	1,1	0,1	0,2	1,0
Drenthe	0,9	0,1	0,8	0,1	0,2	0,7
Overijssel	1,9	0,3	1,6	0,1	0,3	1,5
Flevoland	0,5	0,1	0,4	0,0	0,1	0,3
Gelderland	3,5	0,4	3,1	0,2	0,6	2,7
Utrecht	2,0	0,3	1,7	0,1	0,4	1,5
Noord-Holland	4,2	1,1	3,2	0,2	0,8	3,2
Zuid-Holland	4,7	1,3	3,4	0,3	0,8	3,7
Zeeland	1,2	0,1	1,2	0,0	0,2	0,9
Noord-Brabant	4,0	0,6	3,4	0,2	0,7	3,0
Limburg	1,7	0,3	1,4	0,1	0,3	1,3
Nederland	26,7	4,7	22,0	1,4	4,8	20,5
<i>Gemeenten met inwoners</i>						
250 000 of meer	1,7	1,4	0,3	0,1	0,2	1,3
150 000 tot 250 000	1,2	0,6	0,5	0,1	0,2	0,9
100 000 tot 150 000	1,8	0,7	1,1	0,1	0,3	1,4
50 000 tot 100 000	3,4	1,0	2,4	0,2	0,6	2,5
20 000 tot 50 000	10,7	0,7	10,0	0,6	1,9	8,2
Minder dan 20 000	8,0	0,3	7,8	0,4	1,4	6,1

Bron: CBS.

Per 1 januari 2003 zijn er bij het beroepspersoneel 123 vacatures. Dit is een daling met elf procent ten opzichte van het voorgaande jaar. Bij de vrijwilligers neemt het aantal vacatures ten opzichte van het voorgaande jaar af met 12% tot 563 (2002: 637).

Staat 39

Personeel van de gemeentelijke brandweerkorpsen, per provincie en gemeentegroep, naar dienstverband en rangniveau, per 100 000 inwoners op 1 januari 2003

	Inwoners per 01-01-2003 (x 1 000)	Perso- neel	Dienstverband		Rangniveau		
			beroeps	vrijwillig	hoger	middel- baar	lager
Groningen	573	151	21	129	7	27	117
Friesland	640	192	16	175	9	33	150
Drenthe	481	189	21	168	11	34	144
Overijssel	1 101	169	23	146	9	27	134
Flevoland	352	129	24	105	10	28	91
Gelderland	1 960	180	21	159	9	33	138
Utrecht	1 152	177	28	150	11	35	132
Noord-Holland	2 573	164	41	123	9	29	126
Zuid-Holland	3 440	137	38	99	8	23	106
Zeeland	378	326	15	311	11	65	250
Noord-Brabant	2 400	165	23	141	10	30	125
Limburg	1 142	145	25	119	7	27	111
Nederland	16 193	165	29	136	9	30	126
<i>Gemeenten met inwoners</i>							
250 000 of meer	2 065	81	66	14	4	12	65
150 000 tot 250 000	1 375	86	46	40	5	18	63
100 000 tot 150 000	1 610	112	46	66	5	19	87
50 000 tot 100 000	2 685	125	37	88	7	23	95
20 000 tot 50 000	5 409	197	12	185	10	36	151
Minder dan 20 000	3 049	263	8	255	14	47	201

Bron: CBS.

Per 1 januari 2003 zijn bij de regionale brandweer 378 personen werkzaam, waaronder zeventien vrouwen. Van het regiopersoneel behoort de helft tot de categorie 'hoger personeel' en 24 procent tot de categorie 'middelbaar personeel'. In 2003 zijn bij de regionale brandweer geen vrijwilligers meer werkzaam.

In enkele regio's is het niet mogelijk geweest een onderscheid te maken tussen het personeel in dienst van de regio en personeel in dienst van de centrumgemeente. In dat geval is het personeel toebedeeld aan de gemeentelijke brandweer (bijlage I).

4.5 Materieel

De jaarlijkse enquête bevat naast vragen over het brandweerpersoneel ook vragen over het eigen materieel van de brandweerkorpsen. Het materieel is onder te verdelen in spuitend en bijzonder materieel (bijlage I). Spuitend materieel omvat tank-autospuiten, motorspuiten (aanhanger) en dompelpompen. Al het andere materieel van de brandweer, zoals autoladders, hoogwerkers, haakarmvoertuigen en com-

mandowagens, valt onder bijzonder materieel. In deze publicatie is verbinding-apparatuur, zoals portofoons, mobilofoons en marifoons, buiten beschouwing gelaten. Zowel het spuitend als het bijzonder materieel van de regio is gestationeerd bij een gemeentelijk brandweerkorps.

4.5.1 Spuitend materieel

Op 1 januari 2003 beschikt de gemeentelijke brandweer over bijna 2 000 stuks spuitend materieel (staat 40). Bijna 78 procent van het spuitend materieel is gestationeerd in gemeenten met minder dan 50 duizend inwoners. Ruim 60 procent is jonger dan tien jaar en één op de zeven voertuigen is vijftien jaar of ouder.

De tankautospuit is het voertuig waarmee meestal als eerste wordt uitgerukt naar een brand of een hulpverlening. Op 1 januari 2003 zijn ruim 1 400 van deze voertuigen geteld, dat is bijna driekwart van het spuitend materieel.

Staat 40

Materieel van de gemeentelijke brandweer, per provincie en gemeentegroep, op 1 januari 2003

	Spuitend materieel			Bijzonder materieel				
	totaal	tankauto-spuit	overig spuitend materieel	totaal	redvoertuigen	hulpverleningsvoertuigen	haakarmbakken en voertuigen	overig bijzonder materieel
Groningen	65	53	12	100	7	10	12	71
Friesland	136	83	53	117	8	17	3	89
Drenthe	72	56	16	91	5	3	14	69
Overijssel	136	97	39	250	14	20	36	180
Flevoland	29	23	6	67	3	8	8	48
Gelderland	296	188	108	433	21	42	38	332
Utrecht	140	110	30	252	20	23	28	181
Noord-Holland	278	208	70	513	35	39	72	367
Zuid-Holland	310	246	64	553	35	38	37	443
Zeeland	100	74	26	90	5	8	1	76
Noord-Brabant	272	208	64	399	22	44	43	290
Limburg	131	85	46	206	12	17	16	161
Nederland	1 965	1 431	534	3 071	187	269	308	2 307
<i>Gemeenten met inwoners</i>								
250 000 of meer	86	69	17	319	25	6	81	207
150 000 tot 250 000	65	56	9	214	15	9	46	144
100 000 tot 150 000	96	82	14	238	21	14	37	166
50 000 tot 100 000	192	158	34	515	44	31	72	368
20 000 tot 50 000	846	600	246	1 161	65	123	65	908
Minder dan 20 000	680	466	214	624	17	86	7	514

Bron: CBS.

Naast het spuitend materieel bij de gemeentelijke brandweer beschikt de regionale brandweer ook over 129 stuks spuitend materieel. Ruim de helft van het spuitend materieel van de regionale brandweer is tien jaar of ouder.

4.5.2 Bijzonder materieel

Op 1 januari 2003 beschikt de gemeentelijke brandweer over bijna 3 100 stuks bijzonder materieel (staat 40).

Er zijn bijna 190 redvoertuigen geteld. Hiertoe worden gerekend autoladders, hoogwerkers en autoladder/hogwerker combinaties. Verder zijn er 269 hulpverleningsvoertuigen en 308 haakarmbakken en -voertuigen.

Van het bijzonder materieel is bijna driekwart jonger dan 10 jaar. Het bijzonder materieel bij de regionale brandweer omvat 1 100 stuks. Hiervan zijn er bijna 40 hulpverleningsvoertuigen en bijna 520 haakarmbakken en -voertuigen.

5. *Kosten van de gemeentelijke brandweer*

5.1 *Algemeen*

De uitgaven en inkomsten van de gemeenten die betrekking hebben op de brandweer, worden verantwoord op functie 120 van de gemeenterekening. Tot de uitgaven behoren onder andere de volgende kosten: personele kosten, huisvestings- en beheerskosten, brandblus- en reddingsmiddelen (bijv. onderhoud en exploitatie van materieel), brandmeldingen en alarmeringen (w.o. huur en exploitatie van verbindingsmaterieel) en het onderhoud van brandkranen en -putten. Bijdragen door gemeenten aan regionale brandweerorganisaties behoren eveneens tot deze uitgaven. De inkomsten bestaan voornamelijk uit opbrengsten uit dienstverlening. Waar in de rest van dit hoofdstuk gesproken wordt over kosten van de brandweer zijn de netto uitgaven bedoeld, dus de uitgaven minus de inkomsten zoals verantwoord op functie 120 van de gemeenterekening. De gegevens over de kosten van het jaar 2001 en eerdere jaren zijn onttrokken uit de gemeenterekeningen, terwijl voor het verslagjaar 2002 gebruik is gemaakt van de gegevens uit de gemeentebegrotingen 2002. De gegevens voor het jaar 2002 hebben daardoor een voorlopig karakter.

5.2 *Kerninformatie*

De kosten van de gemeentelijke brandweer zijn in 2002 ten opzichte van 2001 met zeven procent gestegen tot 624 miljoen euro, nadat in het jaar daarvoor de kosten ook al met twaalf procent waren toegenomen. De kosten per inwoner zijn gemiddeld 39 euro. Sinds 1990 zijn de kosten per inwoner van de gemeentelijke brandweer meer dan verdubbeld. Per uitruk bedragen de kosten gemiddeld 4 200 euro.

5.3 *Gemeentegroep*

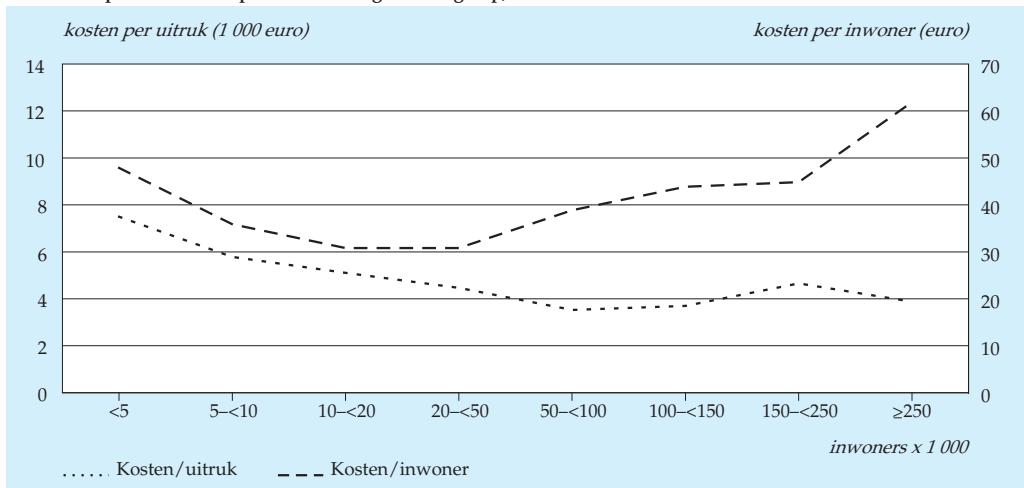
In 2002 bedragen de begrootte uitgaven van de gemeenten aan de brandweer 700 miljoen euro en de inkomsten 76 miljoen euro. De kosten van de brandweer (uitgaven minus de inkomsten) bedragen daardoor 624 miljoen euro. Per inwoner zijn de kosten gemiddeld 39 euro (staat 41).

In gemeenten met 10 tot 50 duizend inwoners zijn de gemiddelde kosten het laagst: 31 euro per inwoner. De kosten per inwoner zijn, met 62 euro, het hoogst bij de vier grote steden. In deze gemeenten woont dertien procent van de Nederlandse bevolking. De totale brandweerkosten voor deze vier grote gemeenten bedragen 128 miljoen euro. Dit komt overeen met bijna een vijfde deel van de brandweerkosten voor alle gemeenten.

De kosten per uitruk liggen in 2002 landelijk op gemiddeld 4 200 euro. Bij gemeenten met 50 duizend tot 100 duizend inwoners zijn de kosten het laagst (3 500 euro), bij de

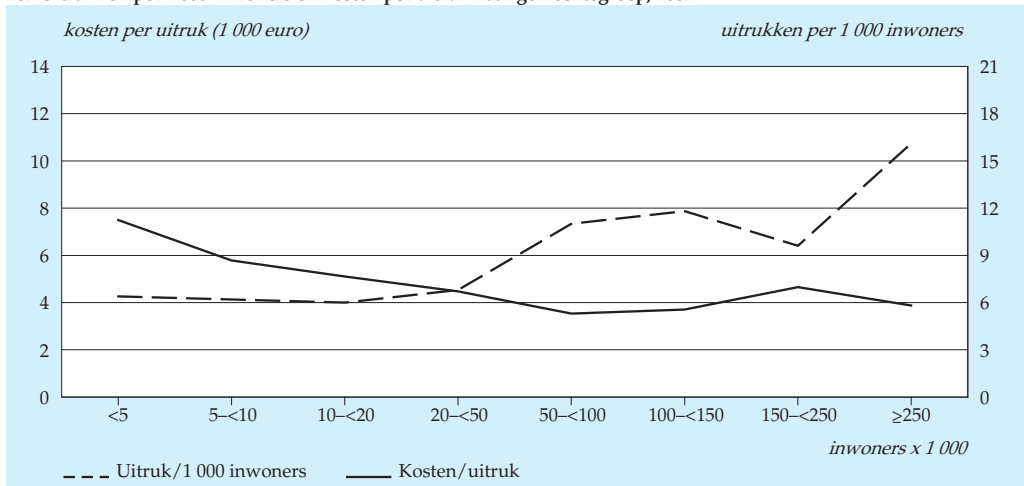
acht gemeenten met 150 duizend tot 250 duizend inwoners liggen de kosten per uitruk weer fors hoger (4 650 euro), maar het hoogst zijn de kosten bij de kleinere gemeenten (7 500 euro bij gemeenten met minder dan vijf duizend inwoners). De relatief hoge kosten per inwoner komen voort uit het feit dat toch een minimale omvang qua personeel en materieel aanwezig moet zijn bij relatief weinig uitrukken.

25. Kosten per inwoner en per uitruk naar gemeentegroep, 2002*



Bron: CBS.

26. Uitrukken per 1 000 inwoners en kosten per uitruk naar gemeentegroep, 2002*



Bron: CBS.

Staat 41**Gemeentelijke brandweer: kosten en uitrukken**

	Gemeen- ten	Inwoners per 1 januari	Kosten			Uitrukken	
			totaal	per inwoner	per uitruk	totaal	per 1 000 inwoners
			<i>abs.</i>	<i>x 1 000</i>	<i>mln euro</i>	<i>euro</i>	<i>x 1 000</i>
1990	672	14 891	280	19	2 698	103,9	7,0
1995	633	15 424	378	25	3 255	116,3	7,5
2000	537	15 864	522	33	3 913	133,3	8,4
2001	504	15 987	585	37	4 397	133,0	8,3
2002*	496	16 105	624	39	4 183	149,2	9,3
<i>Gemeenten met inwoners</i>							
250 000 of meer	4	2 053	128	62	3 882	32,9	16,1
150 000 tot 250 000	8	1 361	61	45	4 659	13,1	9,6
100 000 tot 150 000	13	1 597	70	44	3 704	18,9	11,8
50 000 tot 100 000	36	2 609	102	39	3 534	28,7	11,0
20 000 tot 50 000	175	5 329	163	31	4 473	36,5	6,8
10 000 tot 20 000	174	2 535	78	31	5 105	15,2	6,0
5 000 tot 10 000	73	578	21	36	5 789	3,6	6,2
Minder dan 5 000	13	45	2	48	7 486	0,3	6,4

Bron: CBS.

5.4 Korpssamenstelling

Zoals reeds is aangegeven bestaan de brandweerkorpsen in kleine gemeenten voor een groot deel uit vrijwilligers. Naarmate gemeenten groter worden neemt bij de brandweerkorpsen het aandeel van beroepskrachten toe. In staat 42 is de samenhang aangegeven tussen de mate waarin een brandweerkorps uit beroepskrachten bestaat en de kosten per inwoner. Deze gemiddelde kosten per inwoner variëren landelijk van 30 euro, in gemeenten waar het brandweerkorps alleen bestaat uit vrijwilligers, tot 56 euro in gemeenten waar de korpssterkte voor minimaal driekwart uit beroepspersoneel bestaat.

Staat 42**Kosten van de gemeentelijke brandweer per inwoner, naar gemeentegroep en korpsamenstelling, 2002***

	Alle gemeenten ¹⁾	w.v. met een korps met				
		alleen vrijwilligers	1 tot 25% beroepskrachten	25 tot 50% beroepskrachten	50 tot 75% beroepskrachten	75% of meer beroepskrachten
<i>euro</i>						
Nederland	39	30	31	42	54	56
<i>Gemeenten met inwoners</i>						
100 000 of meer	52		x	41	55	57
50 000 tot 100 000	39		33	43	41	x
20 000 tot 50 000	31	28	30	x		x
10 000 tot 20 000	31	28	32			
5 000 tot 10 000	36	34	41			
Minder dan 5 000	48	45	83			

Bron: CBS.

¹⁾ Inclusief gemeenten zonder eigen brandweerkorps.

5.5 Stedelijkheid

Stedelijkheid is een maatstaf die gemeenten typeert naar mate van omgevingsadrendichtheid. De gradaties lopen hierbij uiteen van 'niet stedelijk' tot 'zeer sterk stedelijk'. Kleine gemeenten zijn vaak niet of weinig stedelijk, naarmate gemeenten groter worden is ook in sterkere mate sprake van stedelijkheid. Ook de mate van stedelijkheid laat een duidelijke samenhang zien met de kosten van de brandweer (staat 43). In niet, weinig en matig stedelijke gemeenten zijn de kosten per inwoner gemiddeld het laagst, met respectievelijk 33, 31 en 32 euro, terwijl de kosten per inwoner het hoogst zijn in zeer sterk stedelijke gemeenten, namelijk 59 euro. Dit wordt mede veroorzaakt door de korpsamenstelling (zie paragraaf 5.4).

Staat 43

Kosten van de gemeentelijke brandweer per inwoner, naar gemeentegroep en mate van stedelijkheid, 2002*

	Alle gemeenten ¹⁾	w.v.				
		niet stedelijk	weinig stedelijk	matig stedelijk	sterk stedelijk	zeer sterk stedelijk
<i>euro</i>						
Nederland	39	33	31	32	40	59
<i>Gemeenten met inwoners</i>						
100 000 of meer	52		x	x	42	60
50 000 tot 100 000	39	x		34	41	45
20 000 tot 50 000	31	31	30	30	32	x
10 000 tot 20 000	31	32	30	29	x	
5 000 tot 10 000	36	37	34	x		
Minder dan 5 000	48	47	x			

Bron: CBS.

¹⁾ Inclusief gemeenten zonder eigen brandweerkorps.

Bijlagen

Bijlage I
Personeel en materieel van de brandweer, per brandweerregio, 1 januari 2003

	Personeel						Materieel				
	totaal		beroeps		vrijwillig		totaal per 100 000 inwoners	spuitend		bijzonder	
	w.v. bij de regio's		w.v. bij de regio's		w.v. bij de regio's			w.v. bij de regio's		w.v. bij de regio's	
Totaal	27 055	378	5 043	378	22 012	–	167	2 094	129	4 168	1 097
1 Midden-Brabant	563	6	97	6	466	–	148	37	4	92	39
3 Westelijk Noord-Brabant	555	5	82	5	473	–	209	43	3	65	17
4 Het Gooi en de Vechtstreek	434	7	77	7	357	–	179	39	5	70	23
5 Zeeland	1 161	16	67	16	1 094	–	328	101	11	136	50
			0		0			0		0	
6 Kop van Noord-Holland	374	8	47	8	327	–	227	35	2	63	32
10 Zuid-Holland Zuid	958	–	128	–	830	–	202	65	1	150	42
11 Zuid-Oost Noord-Brabant	1 089	–	193	–	896	–	151	76	2	141	49
12 Hollands-Midden	1 296	12	185	12	1 111	–	171	97	4	184	55
	0		0		0			0		0	
13 Zaanstreek-Waterland	821	42	70	42	751	–	265	50	–	97	23
20 Rotterdam-Rijnmond	1 509	–	540	–	969	–	122	111	14	257	84
22 Noord-Kennemerland	566	9	64	9	502	–	213	36	2	75	23
23 Fryslân	1 241	14	119	14	1 122	–	194	148	12	186	69
24 Westfriesland	570	16	39	16	531	–	290	42	3	81	28
26 Breda	783	–	107	–	676	–	182	62	–	127	20
31 Noordwest-Veluwe	250	6	11	6	239	–	155	26	2	61	31
32 Stedendriehoek	859	15	144	15	715	–	199	56	–	126	18
34 Groningen	865	–	123	–	742	–	151	67	2	118	18
35 Twente	988	33	184	33	804	–	158	79	12	195	61
37 Utrechtland	2 087	42	363	42	1 724	–	181	140	–	252	–
41 IJssel-Vecht	807	10	70	10	737	–	198	68	4	123	29
42 Noord- en Midden-Limburg	845	9	116	9	729	–	174	67	–	122	36
43 Achterhoek	551	23	40	23	511	–	208	47	2	59	15
44 Kennemerland	531	6	173	6	358	–	144	39	2	102	36
45 Gelderland Midden	1 138	26	198	26	940	–	175	101	8	197	46
46 Haaglanden	975	8	471	8	504	–	100	65	9	206	63
48 Nijmegen e.o.	401	–	105	–	296	–	121	35	–	79	17
51 Amsterdam e.o.	1 013	–	672	–	341	–	99	63	12	227	37
62 Rivierenland	566	5	36	5	530	–	267	57	–	74	8
65 Flevoland	468	15	98	15	370	–	133	30	1	75	8
67 Zuid-Limburg	785	17	197	17	588	–	125	60	5	164	50
71 Drenthe	926	17	116	17	810	–	192	77	5	150	59
72 Noordoost Noord-Brabant	1 080	11	111	11	969	–	173	75	2	114	11

Bron: CBS.

Bijlage II
Brandweerregio's in Nederland op 1 januari 2003

- 1 Midden-Brabant
- 3 Westelijk Noord-Brabant
- 4 Het Gooi en de Vechtstreek
- 5 Zeeland
- 6 Kop van Noord-Holland
- 10 Zuid-Holland Zuid
- 11 Zuid-Oost Noord-Brabant
- 12 Hollands-Midden
- 13 Zaanstreek-Waterland
- 20 Rotterdam-Rijnmond
- 22 Noord-Kennemerland
- 23 Fryslân
- 24 Westfriesland
- 26 Breda
- 31 Noordwest-Veluwe
- 32 Stedendriehoek
- 34 Groningen
- 35 Twente
- 37 Utrechtland
- 41 IJssel-Vecht
- 42 Noord- en Midden-Limburg
- 43 Achterhoek
- 44 Kennemerland
- 45 Gelderland Midden
- 46 Haaglanden
- 48 Nijmegen e.o.
- 51 Amsterdam e.o.
- 62 Rivierenland
- 65 Flevoland
- 67 Zuid-Limburg
- 71 Drenthe
- 72 Noordoost Noord-Brabant





Centraal Bureau voor de Statistiek
Sector Waarneming Bedrijven Voorburg
 Antwoordnummer 10700, 2270 WE Voorburg
 Telefoon (070) 337 58 05 Fax (070) 337 59 93

BRANDWEERSTATISTIEK



BRANDEN

Uitrukgemeente

Kazernummer

Melddatum

Volgnummer

Opgemaakt door

Bevelvoerder

Telefoon tst.

1 Datum alarm/Inruk

Dag Mnd. Jaar

01a Alarmdatum

01b Datum Inruk laatste voertuig

2 Adresgegevens/brand

02a Straat en nummer

02b Postcode

02c Brandgemeente:

3 Inzet binnen het verzorgingsgebied

ja 1

nee 2

4 Tijdstip

1e uitruk 2e uitruk 3e uitruk

uur min. uur min. uur min.

melding

alarming

uitgerukt

aankomst

ingerukt

terug kazerne

5 Gemeld door

gebruiker 1

buren, omwonenden, voorbijkomers 2

politie 3

brandmeldinstallatie 4

anders 77

onbekend 88

6a Uitruk / inzet materieel

	Uitruk	Inzet
tankautospuit	<input type="text"/>	<input type="text"/>
hulpverleningswagen I	<input type="text"/>	<input type="text"/>
hulpverleningswagen II / III	<input type="text"/>	<input type="text"/>
autoladder	<input type="text"/>	<input type="text"/>
hoogwerker	<input type="text"/>	<input type="text"/>
dienstauto (OvD)	<input type="text"/>	<input type="text"/>
verbinding/commandowagen	<input type="text"/>	<input type="text"/>
duikvoertuig	<input type="text"/>	<input type="text"/>
ander materieel	<input type="text"/>	<input type="text"/>
 totaal materieel	<input type="text"/>	<input type="text"/>

6b Uitruk / inzet personeel

	Uitruk	Inzet
beroeps	<input type="text"/>	<input type="text"/>
vrijwillig	<input type="text"/>	<input type="text"/>
bedrijfsbrandweer	<input type="text"/>	<input type="text"/>
andere	<input type="text"/>	<input type="text"/>
 totaal personeel	<input type="text"/>	<input type="text"/>

Indien (uw korps/kazerne) bevelvoerder bij deze brand niet de leiding had > EINDE

7 Loos alarm of brandgerucht

ja 1

nee 2 > VERDER VR. 08a

7b Soort loos alarm

baldadige melding 1

vermeende melding (brandgerucht) 2

brandmeldinstallatie t.g.v. werkzaamheden 3

brandmeldinstallatie t.g.v. storing apparatuur 4

brandmeldinstallatie t.g.v. onvoldoende onderhoud 5

brandmeldinstallatie anders 6

anders 77

onbekend 88

Indien "brandmeldinstallatie" ook vr. 20a en 20b invullen > EINDE

8a Materiele schade

ja 1

nee 2 > VERDER VR. 09

ja, bedrag onbekend 3 > VERDER VR. 09

8b Schadebedrag in euro's

Euro:

9 Schoorsteenbrand

ja 1 > EINDE

nee 2

10 Buitenbrand

ja 1

nee 2 > VERDER VR. 13a

11 Object buitenbrand

papier-, vulcontainer, afvalbak, los afval op straat 1

afval op afgesloten terreinen, particuliere erven 2

berm, bos, heide, natuureren e.d. 3

personeelauto (incl. slooptauto) 4

overige auto's (incl. autobussen) 5

schepen, beroepsvaart 6

schepen, recreatievaart 7

spoorwagematerieel (rollend) 8

chemische industrie (openluchtinstallatie) 9

overige nijverheid/industrie 10

andere 77

12 Vermoedelijke oorzaak buitenbrand

brandstichting 1

vandalisme 2

spelen met vuur door kinderen 3

afbranden van bermen/verbranden van afval 4

ongeluk, aanrijding 5

andere 77

onbekend 88

13a Waren er slachtoffers

ja 1

nee 2 > VERDER VR. 14a

13b Slachtoffers

	aantal personen brandweer	burgers
doden	<input type="text"/>	<input type="text"/>
gewonden (transport ziekenhuis e.d.)	<input type="text"/>	<input type="text"/>

Bij elektronische wagenlijst: zie ook slachtoffer-enquête (transport ziekenhuis e.d.)

14a Zijn er reddingen gedaan

ja 1

nee 2 > VERDER VR. 15a

14b Geredde personen

	aantal personen brandweer	burgers
door de brandweer	<input type="text"/>	<input type="text"/>
door anderen	<input type="text"/>	<input type="text"/>

15a Was de aanwezigheid van gevaarlijke stoffen van invloed op de (brand)bestrijding

ja 1

nee 2 > VERDER VR. 16a

15b Stof

	I	II
GI-nummer	<input type="text"/>	<input type="text"/>
VN-nummer	<input type="text"/>	<input type="text"/>
Hoeveelheid in liter/kgogram	<input type="text"/>	<input type="text"/>

16a Was bij de brand sprake van milieubelastende effecten

ja 1

nee 2 > VERDER VR. 17a

16b Welke specifieke milieubescherpende maatregelen zijn door de brandweer genomen

t.a.v. oppervlaktewater/riool door:

opvang bluswater 1

opvang uitstromende stoffen 2

verdunnen, neutraliseren 3

t.a.v. bodemverontreiniging door:

afvoer verbrande resten 4

t.a.v. luchtverontreiniging door:

meten van gasconcentraties 5

geen 6

andere maatregelen 77

16c Waren deze milieumaatregelen effectief

ja 1

nee 2

gedeeltelijk 3

onbekend 88

17a Zijn er bluspogingen gedaan of beperkende maatregelen genomen voor aankomst brandweer

ja 1

nee 2 > VERDER VR. 18a

17b Gedaan met

kleine blusmiddelen-haspel	1
-anders	2
automatische blusinstallatie -sprinkler	3
-anders	4
automatische koelinstallatie	5
andere	77
onbekend	88

17c Is deze (blus)poging geslaagd

ja	1
nee	2

18a Door de brandweer gewerkt met

Aantal	
stralen hoge druk	<input type="text"/>
stralen lage druk	<input type="text"/>
waterkanon	<input type="text"/>

18b Geschatte hoeveelheid gebruikt water in m³

19 Indien buitenbrand: ▶ EINDE

20a Wat was de hoofdfunctie van het gebouw

woongebouw	1
gevangenis, politieel	2
logiesgebouw	3
kantoorgebouw	4
onderwijs	5
gezondheidszorg	6
industrie, landbouw, veeteelt	7
stationsgebouw	8
bijeenkomstgebouw (winkel, uitgaan e.d.)	9
in aanbouw zijnde/algehele renovatie	10
leegstaand	11
bestemd voor de sloop	12
anders	77
onbekend	88

20b Nadere omschrijving van het brandobject (zie toel.)

20c Geschat bouwjaar brandobject

20d Aantal bouwlagen van het brandobject

20e Bouwlaag waar brand uitbrak

20f Geschatte leeftijd hoofdgebouwer

(uitsluitend voor woonhuizen)

21a Vermoedelijke plaats van ontstaan

woning	ja 1
andere bestemming	nee 2

21b Nadere aanduiding plaats van ontstaan

keuken, kantine	1
woonkamer, werkplaats	2
slaapkamer, privé-gedeelte	3
gang, hal, trappenhuis, garderobe	4
meterkast, schakelkast, transformatorinstallatie	5
ketelhuis, machinekamer, verwarmingsinstallatie	6
berging, opslagruimte, voorraadzolder of kelder	7
administratie- en/of kantoorgedeelte	8
gastenverblijf, klaslokaal, danszaal, aula e.d.	9
binnen het gebouw zonder nadere aanduiding	10
vuilcontainer, afvallemmer, stortkoker	11
schuur of berging aan huis	12
garage	13
anders	77
onbekend	88

22 Vermoedelijke hoofdoorzaak brand

kies hieronder één der vetgedrukte hoofdoorzaken en specificer deze nader

brandstichting	1
fraude/verdoezelen misdrijf	1
vandalisme	2
anders	77
onbekend	88

spelen met vuur door kinderen

aansteker	11
anders	77
onbekend	88

roken

in bed	21
in zitmeubel	22
peuk in afvalbak	23
anders	77
onbekend	88

brandgevaarlijke werkzaamheden

ook soort werkzaamheden invullen	4
verf afbranden	31
verf spuiten	32
dakdekkerwerk	33
lassen, snijden, solderen	34
anders	77
onbekend	88
soort werkzaamheden	
beroesmatig	1
doe het zelf	2

defect/verkeerd gebruik van apparaat/product

ook apparaat/product invullen	5
constructiefout/defect	41
slecht onderhoud/vervuiling	42
geen toezicht/onvoorzichtigheid/ ondeskundigheid	43
anders	77
onbekend	88

apparaat/product

kook/braadpan (vlam in de pan)	1
gasgestookte verwarmingsapparatuur, vast opgesteld	2
gas/vloeistof gestookte verwarmings-apparatuur, mobil	3
vaste brandstof gestookte verwarmings-apparatuur	4
(verouderde) leidingen	5
(losse) geïnproviseerde leidingen	6
deken	7
friteuse	8
fonduen/gourmetten enz.	9
kookplaat	10
koffiezetapparaat	11
magretron	12
tv-toestel	13
audio/video app. (excl. tv)	14
koel/vriesapparatuur	15
wasautomaten/droogtrommel	16
straalkachel/ventilatorkachel	17
strijkijzer	18
looplamp	19
anders	77

broei/zelfverhitting

hool	51
milieubox	52
anders	77
onbekend	88

vuurwerk

anders	77
onbekend	88

23 Aanwezigheid en effect preventie en reparatie voor zover van toepassing op het verloop van de brand

			juist uit-gevoerd	effectief		
			ja nee ja nee ja nee			
brandcompartimentering	1	2	1	2	1	2
rookcompartimentering	1	2	1	2	1	2
zelsluitende deuren (naar trappenhuis)	1	2	1	2	1	2
brandveilige vluchtweg	1	2	1	2	1	2
brandmeldinstallatie:						
- gedeeltelijke bewaking	1	2	1	2	1	2
- totale bewaking	1	2	1	2	1	2
ontruimalminstallatie	1	2	1	2	1	2
droge stigleiding	1	2	1	2	1	2
brandweerlif	1	2	1	2	1	2
interne organisatie bij brand	1	2	1	2	1	2
Rook Warmte Afvoerinstallatie/overdrukinstallatie	1	2	1	2	1	2

24a Omvang van de brand

1 Slechts één code per stadium invullen

	stadium			
	bij aankomst melding	bij brandweer omvang	maximale	
beperkt tot:				
voorwerp ontstaan	1	1	1	
ontstaansruimte	2	2	2	
brandcompartiment ontstaan	3	3	3	
gebouw	4	4	4	
uitbreiding naar belending	5	5	5	

24b Geschat oppervlak maximale omvang in m²

25a Zijn schadebeperkende maatregelen (salvage) getroffen

ja	1
nee	2
▶ VERDER VR. 26	

25b Waren deze maatregelen effectief

ja	1
nee	2

26 Categorie brand

kleine brand	1
middel brand	2
(zeer) grote brand	3

▶ EINDE

Opmerkingen

Gezien d.d.

Commandant van de brandweer:

Rt1404



Centraal Bureau voor de Statistiek
Sector Waarneming Bedrijven Voorburg
 Antwoordnummer 10700, 2270 WE Voorburg

Telefoon (070) 337 58 05 Fax (070) 337 59 93 E-mail: ldvrv@cbs.nl

Uitrukgemeente

Kazernummer

Melddatum

Volgnummer

1 Datum alarm/inruk

dag mnd jaar

01a Alarmdatum

01b Datum inruk laatste voertuig

2 Adresgegevens/hulpverlening

02a Straat en nummer

02b Postcode

02c Spoed hulpverlening ja 1
nee 2

02d Hulpverleningsgemeente:

3 Inzet binnen het verzorgingsgebied

ja 1
nee 2

4 Tijdstip

	1e uitruk uur min.	2e uitruk uur min.	3e uitruk uur min.
melding	<input type="text"/>	<input type="text"/>	<input type="text"/>
alarmering	<input type="text"/>	<input type="text"/>	<input type="text"/>
uitgerukt	<input type="text"/>	<input type="text"/>	<input type="text"/>
aankomst	<input type="text"/>	<input type="text"/>	<input type="text"/>
ingerukt	<input type="text"/>	<input type="text"/>	<input type="text"/>
terug kazerne	<input type="text"/>	<input type="text"/>	<input type="text"/>

5 Gemeld door

gebruiker 1
buren, omwonenden, voorbijgangers 2
politie 3
GG en GD / C.P.A. 4
anders 77
onbekend 88

6a Uitruk / inzet materieel

	Uitruk	Inzet
tankautospuit	<input type="text"/>	<input type="text"/>
hulpverleningswagen I	<input type="text"/>	<input type="text"/>
hulpverleningswagen II / III	<input type="text"/>	<input type="text"/>
autoladder	<input type="text"/>	<input type="text"/>
hoogwerker	<input type="text"/>	<input type="text"/>
dienstauto (OvD)	<input type="text"/>	<input type="text"/>
verbinding/commandowagen	<input type="text"/>	<input type="text"/>
duikwagen	<input type="text"/>	<input type="text"/>
ander materieel	<input type="text"/>	<input type="text"/>
totaal materieel	<input type="text"/>	<input type="text"/>

6b Uitruk / inzet personeel

	Uitruk	Inzet
beroeps	<input type="text"/>	<input type="text"/>
vrijwillig	<input type="text"/>	<input type="text"/>
bedrijfsbrandweer	<input type="text"/>	<input type="text"/>
totaal personeel	<input type="text"/>	<input type="text"/>

Indien uw (korps/kazerne)beveleerder bij deze hulpverlening niet de leiding had ➤ **EINDE**

BRANDWEERSTATISTIEK

HULPVERLENING

Opgemaakt door

Beveleerder

Telefoon tst.

7 Loos alarm

ja 1 ➤ **EINDE**
nee 2

8 Informatie politie

08a Is de politie ter plaatse geweest? ja 1
nee 2 ➤ **VERDER VR. 09a**

08b Heeft de politie getracht hulp te verlenen ja 1
nee 2

9a Object waaraan of waarin hulp verleend is

gebouwen ja 1
geen gebouwen nee 2 ➤ **VERDER VR. 09c**

9b Nadere specificatie gebouwen

woongebouwen	1	➤ VERDER VR. 10a
gebouwen in de chemische industrie	2	
gebouwen overige industrie	3	
(ambachtelijke) werkplaatsen	4	
winkels	5	
onderwijsgebouwen	6	
zieken-, bejaarden-, verzorgingshuis	7	
horecabedrijven	8	
andere	77	
onbekend	88	

9c Nadere specificatie geen gebouwen

woonschip	21
wegen, straten, terreinen, bermen, open terrein (geen opslagterrein)	22
personenauto	23
vrachtauto	24
tankauto	25
andere motorvoertuigen	26
spoorwagon	27
spoorwageton	28
overige treinstellen (locomotief e.d.)	29
schepen binnenvaart beroepsvaart	30
recreatievaart	31
zeevaart	32
opslagterrein chemische industrie	33
overige industrie	34
water	35
andere	77
onbekend	88

10a Was de aanwezigheid van gevaarlijke stoffen van invloed op de hulpverlening

ja 1 ➤ **VERDER VR. 11**
nee 2

10b Stof

	I	II
GI-nummer	<input type="text"/>	<input type="text"/>
VN-nummer	<input type="text"/>	<input type="text"/>
Hoeveelheid in liter/kilogram	<input type="text"/>	<input type="text"/>

11 Hoe/wat was de situatie ter plekke (max. 5 codes)

te water geraakt	1
beknelling of vastzitten	2
insluiting (liften)	3
buitensluiting	4
vervulling wegdek	5
blokkering van de rijbaan	6
watervolast	7
stormschade	8
dieren in nood	9
andere situatie	77
onbekend	88

12 Welke werkzaamheden werden door de brandweer verricht (max. 6 codes)

geen of geen hulp meer nodig	1
bevrijden of redden van personen	2
bergen of verwijderen van auto e.d.	3
reinen van wegen of terreinen	4
openen van deuren	5
bestrijden van watervolast	6
bestrijden van stormschade	7
bevrijden van dieren	8
bergen van een lijk	9
andere werkzaamheden	77
onbekend	88

13a Was bij de hulpverlening sprake van milieubelastende effecten

ja	1
nee	2 > VERDER VR. 14a

13b Welke specifieke milieubeschermdende maatregelen zijn door de brandweer genomen

t.a.v. oppervlaktewater/riool door: afdichten/opvang uitstromende stoffen ..	1
verdunnen, neutraliseren	2
t.a.v. bodemverontreiniging door afvoer stoffen	3
t.a.v. luchtverontreiniging door: meten van gasconcentraties	4
afdekken	5
geen	6
andere maatregelen	77

13c Waren deze milieumaatregelen effectief

ja	1
nee	2
gedeeltelijk	3
onbekend	88

14a Waren er bij de hulpverlening personen betrokken

ja	1
nee	2 > VERDER VR. 15

14b Doden naar oorzaak

(Per dode één oorzaak)	aantal personen	w.v. bij aankomst	
	brandweer	burgers	burgers
beknelling			
verdrinking/verstikking			
anders/onbekend			

14c Gewonden naar voornaamste letsel

(Per gewonde één letsel) (Brandweerlieden: dienst gestaakt; overigen: transport ziekenhuis e.d.)	aantal personen	w.v. bij aankomst	
	brandweer	burgers	burgers
breuken/kneuzingen			
snijschonden			
bedwelmden			
ander/onbekend letsel			

14d Ongedeerd gebleven betrokken personen

--	--	--

14e Uitgevoerde reddingen

	aantal geredde personen	
	brandweer	burgers
door de brandweer		
door anderen		

14f Verleende eerste hulp

	aantal personen aan wie eerste hulp is verleend	
	brandweer	burgers
door de brandweer		
door de ambulance of arts		
door anderen		

14g Vermoedelijke tijd tussen aankomst brandweer en afvoer slachtoffer(s) c.q. redding

minder dan 5 minuten	1
5 tot 15 minuten	2
15 tot 30 minuten	3
30 tot 60 minuten	4
60 minuten of meer	5

15 Vermoedelijke tijd tussen tijdstip incident en melding

minder dan 5 minuten	1
5 tot 15 minuten	2
15 tot 30 minuten	3
30 tot 60 minuten	4
60 minuten of meer	5

Opmerkingen

Gezien d.d.

--

Commandant van de brandweer:

--

RZ230



Centraal Bureau voor de Statistiek
Sector Waarneming Bedrijven Voorburg
Postbus 4000, 2270 JM Voorburg

Telefoon (070) 337 58 05 Fax (070) 337 59 93 e-mail ldvrv@cbs.nl

2003

BRANDWEERSTATISTIEK

Personeel en materieel van de gemeentelijke brandweer

Gaarne terugzenden voor in bijgevoegde portvrije retourvelop. Wil u controleren of het codenummer in het venster zichtbaar is?

Vraag 1

Ingevuld door:

Naam	<input type="text"/>
Telefoon (facultatief)	<input type="text"/>
Email-adres (facultatief)	<input type="text"/>

Vraag 2

Brandweerpersoneel ¹⁾ per 1 januari 2003	Beroeps ²⁾		Vrijwillig ³⁾		Vacatures ⁴⁾	
	M	V	M	V	Beroeps	Vrijwillig
<i>Hoger</i>						
(Adj.) Hoofdcommandeur en hoger	<input type="text"/>	<input type="text"/>	<input type="text"/>	<input type="text"/>	<input type="text"/>	<input type="text"/>
Commandeur (1e klasse)	<input type="text"/>	<input type="text"/>	<input type="text"/>	<input type="text"/>	<input type="text"/>	<input type="text"/>
(Adj.) Hoofdbrandmeester (1e klasse)	<input type="text"/>	<input type="text"/>	<input type="text"/>	<input type="text"/>	<input type="text"/>	<input type="text"/>
Adspirant-officier	<input type="text"/>	<input type="text"/>	<input type="text"/>	<input type="text"/>	<input type="text"/>	<input type="text"/>
<i>Middelbaar</i>						
Brandmeester	<input type="text"/>	<input type="text"/>	<input type="text"/>	<input type="text"/>	<input type="text"/>	<input type="text"/>
Onderbrandmeester	<input type="text"/>	<input type="text"/>	<input type="text"/>	<input type="text"/>	<input type="text"/>	<input type="text"/>
Adspirant-onderofficier	<input type="text"/>	<input type="text"/>	<input type="text"/>	<input type="text"/>	<input type="text"/>	<input type="text"/>
<i>Lager</i>						
Hoofdbrandwacht	<input type="text"/>	<input type="text"/>	<input type="text"/>	<input type="text"/>	<input type="text"/>	<input type="text"/>
Brandwacht 1e klasse	<input type="text"/>	<input type="text"/>	<input type="text"/>	<input type="text"/>	<input type="text"/>	<input type="text"/>
Brandwacht	<input type="text"/>	<input type="text"/>	<input type="text"/>	<input type="text"/>	<input type="text"/>	<input type="text"/>
Adspirant-brandwacht	<input type="text"/>	<input type="text"/>	<input type="text"/>	<input type="text"/>	<input type="text"/>	<input type="text"/>
<i>Totaal</i>	<input type="text"/>	<input type="text"/>	<input type="text"/>	<input type="text"/>	<input type="text"/>	<input type="text"/>

Vraag 3

Brandweezorg

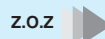
Indien uw gemeente **niet** over een eigen brandweerkorps beschikt, met welke **gemeente(n)** is een regeling omtrent verzorging getroffen?

Vraag 4

Alleen voor gemeentelijke brandweer

Hoeveel uitrukposten ⁵⁾ heeft uw gemeente per 1 januari 2003?

- Voetnoten**
- 1) Rangniveau (bij uitoefening): de verdeling is gebaseerd op het Besluit brandweerpersoneel, gepubliceerd in het Staatsblad 1991, nr. 276.
 - 2) Eigen personeel in dienst van gemeente dat één of meer brandweertaken als hoofdberoep uitoefent.
 - 3) Personen, die zich vrijwillig ter beschikking hebben gesteld om bij de brandweer werkzaam te zijn, zonder daarvan een hoofdberoep te maken (inclusief plichtbrandweer).
 - 4) Op 1 januari openstaande vacatures.
 - 5) Utrukpost: een brandweerkazerne, geleid door een bevelvoerder.



RZ1617

Vraag 5

Brandweermaterieel ¹⁾ per 1 januari 2003

Leeftijd van het materieel in jaren

		Minder dan 5	5-10	11-15	Meer dan 15
5a Spuitsend materieel:					
(tank)Autospuit	- TS ≤ 2000 liter/minuut				
	2000 < TS < 2400 liter/minuut				
	TS ≥ 2400 liter/minuut				
	hoge druk				
Motorspuit(aanhanger)	- MSA ≤ 2000 liter/minuut				
	2000 < MSA < 2400 liter/minuut				
	MSA ≥ 2400 liter/minuut				
Dompelpomp					
Totaal					
5b Bijzonder materieel:					
AB	adembeschermingsvoertuig				
AL	autoladder				
BE	bergingsvoertuig				
BV	brandweer- of blusvaartuig				
DA	dienstauto				
DB	dienstautobus				
GM	gereedschap/materieel-voertuig				
GS	gevaarlijke stoffen eenheid				
HA	haakarmvoertuig ²⁾				
HVH	hulpverlenings haakarmbak(ken)				
SLH	slangen haakarmbak(ken)				
DPH	dompelpomp haakarmbak(ken)				
GMH	gereedschap/materieel haakarmbak(ken)				
--H	andere haakarmbak(ken)				
HV	hulpverleningsvoertuig				
HW	hoogwerker				
KR	kraanwagen				
LB	lijkbergingsvoertuig				
MAR	marifoon				
MOB	mobilfoon				
POR	portofoon (schatting)				
PB	poederblusvoertuig				
PM	personeel/materieel-voertuig				
RV	autoladder/hoogwerkercombinatie				
SB	schuimblusvoertuig				
SL	slangenwagen				
TW	tankwagen				
VC	verbindings/commandowagen				
VW	vrachtwagen				
WK	waterkanon				
WO	waterongevalvoertuig				
Controletotaal					

Voetnoten

- 1) Uitsluitend eigen materieel (inclusief elders gestationeerd).
- 2) Hieronder ook andersoortige systemen verstaan.