

Branche uitgebreid: de grafische industrie

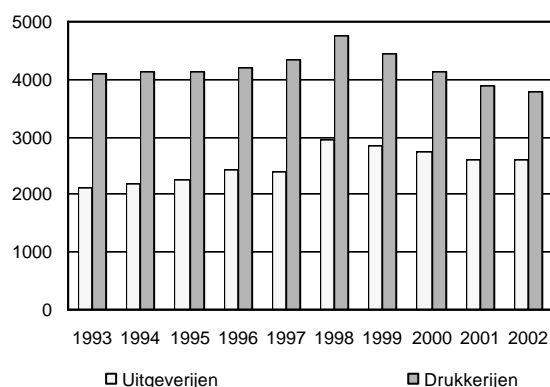
F.A. Bonger ¹

De grafische industrie omvat diverse deelactiviteiten. De branche is in drie hoofdgroepen in te delen, te weten de uitgeverijen, de drukkerijen en de reproductie van opgenomen media. Binnen de uitgeverijen hebben zich bij de dagbladen flinke concentraties voorgedaan. Het is verder bekend, dat de dagbladers onder druk staat van de teruglopende advertentieopbrengsten. De uitgeverijen hebben in toenemende mate te maken met de verschuivingen van voornamelijk papieren producten naar het aanbod van (elektronische) informatie en diensten. De branche heeft in zijn totaliteit ook veel te maken met technologische ontwikkelingen. Zo is het internet de laatste jaren spectaculair gegroeid, heeft de DVD een belangrijke plaats veroverd en zijn er op druktechnisch terrein grote stappen gezet. Hier valt onder meer te denken aan het digitaliseren van productielijnen en de computer to plate techniek. Bij deze laatste techniek worden de elektronisch aangemaakte gegevens direct op een offsetplaat belicht. In dit artikel zal de grafische industrie nader onder de loep worden genomen ondersteund door een breed scala aan statistische informatie.

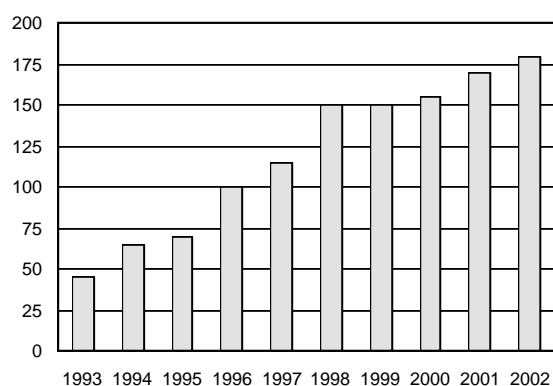
Bedrijven

Nederland kent van oudsher een groot aantal grafische bedrijven. Vanaf 1990 is het aantal bedrijven naar de drie hoofdvormen volop in beweging geweest. Door concentratie en faillissementen loopt het aantal uitgeverijen en drukkerijen vanaf 1998 gestaag terug. Het aantal bedrijven in de reproductie van opgenomen media daarentegen stijgt zelfs met een factor van meer dan vier. De absolute aantallen zijn echter nog laag. Het betreft hier bedrijven in de reproductie van geluids- en video opnamen en van computer media.

Grafiek 1: Aantallen uitgeverijen en drukkerijen



Grafiek 2: Aantallen bedrijven reproductie van opgenomen media



Minder bedrijven zonder rechtspersoon

Een op de tien uitgeverijen heeft meer dan 10 werknemers op de loonlijst. Bij de drukkers liggen de verhoudingen iets anders. Hier heeft twee op de tien bedrijven meer dan 10 werknemers.

Met het oog op beschikbare rendementscijfers, die alleen voor rechtspersonen beschikbaar zijn, is het nuttig om ook een onderscheid te maken naar de rechtspersoonlijkheid. We zien overigens binnen de grafische industrie de afgelopen jaren een verschuiving van het aandeel bedrijven zonder rechtspersoon naar die met rechtspersoon.

Tabel 1: Aantallen grafische bedrijven (per 1 januari)

	Totaal	Rechts- persoon	Geen rechtsper- soon
1998	7850	3380	4470
1999	7460	3330	4130
2000	7030	3220	3810
2001	6300	3150	3530
2002	6560	3135	3425

Grafische industrie vooral in westen van het land

Een ander aspect van de bedrijven is de regionale spreiding. Het zal niet verwonderen, dat de branche ook qua vestigingsplaats dicht bij de klant te vinden is. Regionale cijfers hebben altijd betrekking op vestigingen en niet op de eerder genoemde bedrijven. Per definitie is het aantal vestigingen hoger dan het aantal bedrijven.

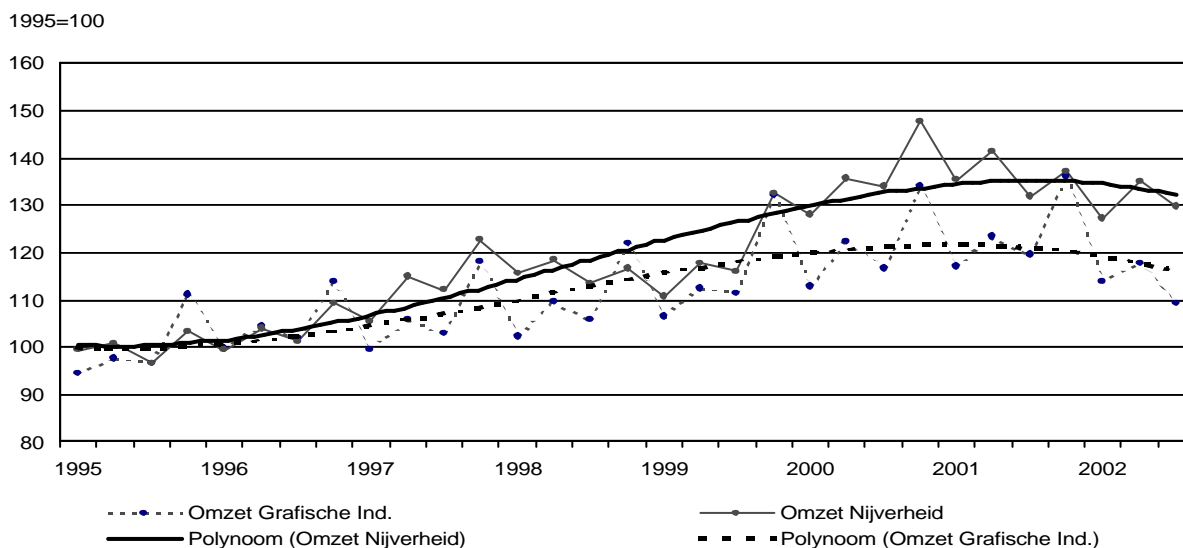
Tabel 2: Vestiging en productiewaarde industrie en grafische industrie

	Vestigingen per 1-1-2000		Productiewaarde 2000 basisprijzen	
	Nijverheid	Grafische industrie	Nijverheid	Grafische industrie
Noord	10,0	8,8	10,6	6,1
Oost	20,7	18,3	18,8	17,9
West	45,5	54,7	42,0	59,0
Zuid	23,8	18,2	28,6	17,0
X 1 miljard euro				
Nederland	117,6	7,2	298,6	12,1

Regio Noord omvat Groningen, Friesland en Drenthe; Oost bestaat uit Gelderland Overijssel en Flevoland, West is opgebouwd uit Noord en Zuid Holland en Zeeland, en Zuid omvat Noord-Brabant en Limburg. De grafische industrie is vergeleken met de totale Nijverheid relatief zwaar vertegenwoordigd in de regio West. Dit geldt zeker voor het aantal vestigingen, maar helemaal voor de productiewaarde. Overigens is ruim 4 procent van de productiewaarde in de Nijverheid afkomstig van de grafische industrie.

Omzetontwikkeling blijft achter

Als de omzetindex over een langere periode per kwartaal wordt uitgezet en er een trendlijn aan wordt toegevoegd blijkt duidelijk dat de omzetontwikkeling in de branche minder gunstig verloopt dan in de gehele nijverheid. Bij de interpretatie van deze omzetontwikkelingen zijn de opgetreden prijsstijgingen nog niet verdisconteerd. De prijsontwikkeling in de industrie als geheel verschilt sterk van die in de grafische industrie. Ten opzichte van 1995 liggen de afzetprijzen bij de industrie in 2002 ruim 14 procent hoger. De prijzen in de grafische sector zijn met 6 procent veel minder gestegen.

Grafiek 3: Omzetontwikkeling nijverheid en grafische industrie (1995 = 100)

Tabel 3: Productiestructuur grafische industrie en de industrie

	<i>Grafische industrie</i>			<i>Totale industrie</i>
	1998	1999	2000	2000
	<i>mln. euro</i>			
Totale bedrijfsopbrengsten	12.215	12.554	13.539	188.161
	%			
Totale bedrijfsopbrengsten	100	100	100	100
Inkoopwaarde van de omzet	42,1	40,8	40,6	57,3
Arbeidskosten	24,5	24,9	24,4	14,8
Totale bedrijfslasten	87,3	87,4	87,7	82,6
Bedrijfsresultaat	12,7	12,6	12,3	7,4

Hoog aandeel arbeidskosten

Vanuit de productiestatistieken is het mogelijk de productiestructuur in kaart te brengen. Het is gebruikelijk kernvariabelen uit te drukken als percentage van de bedrijfsopbrengsten.

De arbeidskosten liggen bij de grafische industrie rond de 25 procent van de bedrijfsopbrengsten. De gehele industrie komt in 2000 niet hoger uit dan 15 procent. De conclusie is gerechtvaardigd, dat de grafische industrie arbeidsintensief is. Het relatieve bedrijfsresultaat uit gewone bedrijfsuitoefening ligt op ruim 12 procent, dat vergeleken met de industrie hoog is.

Rentabiliteit relatief verslechterd

Om tot het netto resultaat te komen moet er nog rekening gehouden worden met buitengewone baten en lasten, financiële resultaten, zoals resultaat uit deelnemingen en rentebaten en -lasten en de vennootschapsbelasting. Om het rendement van bedrijven uit te drukken, wordt het netto resultaat uitgedrukt als percentage van het eigen vermogen. Dit wordt rentabiliteit eigen vermogen genoemd. Een dergelijke graadmeter voor het bedrijfsresultaat is alleen beschikbaar voor de eerder genoemde rechtspersonen (BV's, NV's en Coöperaties).

Tabel 4: Rentabiliteit eigen vermogen

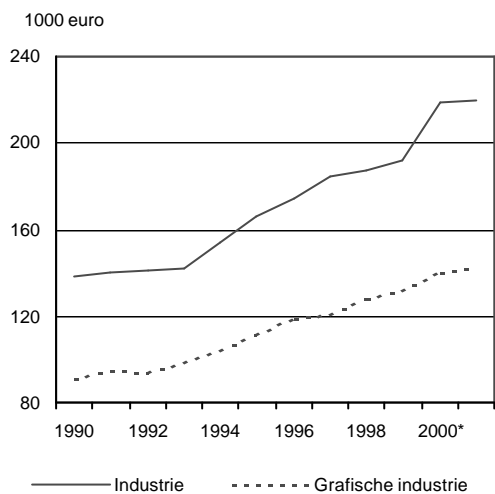
	1998	1999	2000
	<i>mln. euro</i>		
<i>Grafische industrie</i>			
Aantal ondernemingen	3235	3153	3224
Eigen Vermogen	6112,6	7798,5	11226,8
Netto resultaat	1214,3	1067,9	1893,5
	%		
Rentabiliteit	19,9	13,7	16,9
<i>Nijverheid</i>			
Rentabiliteit	15,8	15,8	24,2

Met uitzondering van 1998 ligt de rentabiliteit van het eigen vermogen bij de grafische industrie onder die van de Nijverheid in zijn geheel. Met een rentabiliteit van ruim 24 procent scoort de "oude economie" een stuk hoger dan in de voorliggende jaren.

Naast rentabiliteit is ook de arbeidsproductiviteit interessant. In de periode 1990 tot 2001 neemt de arbeidsproductiviteit relatief in vrijwel gelijke mate toe in de industrie aan de ene kant en in de grafische industrie aan de andere kant. De arbeidsproductiviteit is hier berekend als quotiënt van de productiewaarde en het arbeidsvolume. Doordat in de gehele industrie ook de sterk kapitaalintensieve onderdelen voorkomen, ligt het absolute niveau in

de industrie steeds boven dat de grafische industrie. In 1990 bedroeg het verschil nog 47.000 euro, maar in 2001 is dit opgelopen tot 77.000 euro.

Grafiek 4: Arbeidsproductiviteit (1990-2001)

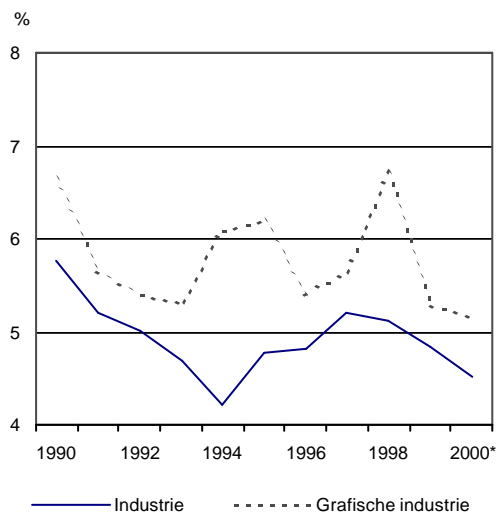


* 2000 en 2001 voorlopig

Investerings

De investeringen van de laatste jaren zijn ook een belangrijke graadmeter voor de toekomst. In de inleiding werd al opgemerkt dat de automatisering in de grafische industrie, zeker vanaf 1990, hard heeft toegeslagen. In 2000 is er voor 600 miljoen euro geïnvesteerd, vooral in machines, computers en gebouwen. In de grafiek worden de investeringen uitgedrukt als percentage van de productiewaarde (investeringsquote). De grafische industrie scoort met deze quote vanaf 1990 steeds hoger dan de gehele industrie. Van 1998 op 1999 daalt de investeringsquote in de grafische industrie echter een stuk harder dan die in de gehele industrie.

Grafiek 5: Investeringsquote



¹ De auteur is werkzaam bij het Centraal Bureau voor de Statistiek bij de sector Statistische analyse Heerlen.